

NATURRESERVAT I UPPSALA LÄN



STADSSKOGEN





Foto: Agneta Säfsten

Du tar dig lätt fram i Stadsskogen.

VÄLKOMMEN TILL NATURRESERVATET FOLKETS OCH STADENS SKOG

Stadsskogen gör skäl för sitt namn. Den är både en källa till fina upplevelser och ger livsrum för djur och växter. Här finns också kulturspår att upptäcka. När du träder in i skogen, lämnar du snart stads-känslan bakom dig.

År 2005 blev Stadsskogen skyddad som naturreservat. Dess yta är 108 hektar. Reservatet ligger kant i kant med det stora naturreservatet Hågadalen-Nåsten.

HÄR KAN DU

NJUTA av avskildhet, stillhet och naturens skönhet – nära staden, men ändå så långt borta!

PROMENERA och cykla på sammanlagt 15 km välpreparerade stigar, på de flesta av dem tar man sig även fram med rullstol.

JOGGA eller åka skidor på det 2,5 km långa el-ljusspåret, med anslutningar vid Gläntan och Grindstugan. En bra parkeringsplats finns vid Gläntan.

RIDA på den markerade ridstigen – men inte på andra stigar.

PLOCKA bär och svamp.

ÄTA din matsäck vid bord och bänkar, eller kanske värma den vid en anvisad eldplats.

TRÄDEN I SKOGEN

Stadsskogen består till största del av barrskog. Tallbeståndet är 150 till 200 år gammalt. Inslag av gran finns i de mellersta och södra delarna av skogen. Talldominerade hållmarkspartier hittar du framför allt i skogens norra del. Hela skogen har ett varierande inslag av lövträd inklusive små ädellövbestånd. Nära Skogshall finns tolv bokar planterade som nu sprider sig. Även lärk har planterats på några ställen i skogens norra del. I skogens södra och sydvästra del finns stråk av sumpskog.



Foto: Agneta Säfsten

En "låga" i Trollskogen.

"TROLLSKOG"

Ett område av Stadsskogen – Trollskogen – har sedan 1970 lämnats helt orört. Här får kullfallna trädstammar mulna och skogen helt forma sig själv. Insekter, trädlevande svampar, mossor och lavar gynnas i denna miljö. Sedan 2007 är Trollskogen ett av kommunens smultronställen. *Läs mer på www.smultronstallen.nu*

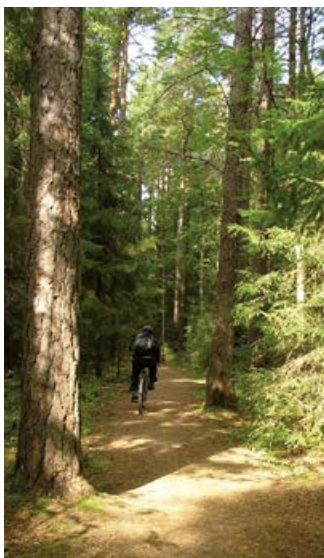
SPÅR AV ODLING OCH SKOGBETE

I ett område söder om fågeldammarna, där man tidigare odlade, är marken mer näringsrik. Dit hör Löfgrenska slätten, som ännu sköts som

öppen gräsyta. I närliggande områden skvallrar gamla åkerdiken om de forna åkrarna. Liksom många andra skogar har Stadsskogen också använts för bete. Skogens norra del kallades Lassby backar.

DÄGGDJUR OCH FÅGLAR

I Stadsskogen finns fasta stammar av rävmå, rådjur och grävling. Här finns också gott om harar och ekorrar. Fladdermöss jagar längs skogskanten mot Kåbovägen. Stadsskogens fågelliv är rikt och typiskt för de naturtyper som ingår i skogen. Kattugglan brukar häcka och duvhök ses regelbundet. Tre till fyra gräsandkullar per år brukar kläckas vid fågeldammarna.



Vackra cykel- och gångvägar.

STENBRYTNING

Den ljusa uppsalagraniten har under lång tid brutits i Stadsskogen. Exempelvis stenen till murarna vid Domkyrkoplan kommer härifrån. De största stenbrotten är nu igenfyllda men överallt i skogen ser du spår av täktverksamheten i form av mindre hål – ofta vattenfyllda – och borthuggna hållar.

MILITÄRA MINNEN

I skogens östra del finns flera igenfyllda skyttegravssystem. Militära aktiviteter pågick fram till 1950-talet. De mest påtagliga spåren är resterna av den gamla skjutbanan, som består av tre höga stenvallar (använda som kulfång) i skogens södra del.



Foto: Bernth Johanson

Stadsskogen – en mötesplats.

NATURVÅRDSTANKAR FULLFÖLJDA EFTER 89 ÅR

Uppsala drätselkammare beslöt 1916 att avverkning och stentäkt i Stadsskogen skulle ske med behörig hänsyn till att skogen ”*som vore en af stadens innevånare mycket besökt promenadplats, blefve anordnad till en verklig stadspark*”. Trots flera exploateringshot växte opinion och planeringstankar samman till ett beslut om att bilda ett naturreservat 2005.

EKOLOGISK KORRIDOR – EN GRÖN LIVLINA MELLAN STAD OCH LAND

Genom sitt samband med Hågadalen-Nåsten i väster fungerar Stadsskogen som en viktig ekologisk korridor. Genom denna kan djur och växter via Stadsskogen sprida sig från skogar och hagmarker in mot parkerna i stadens centrum. Stadens människor har på detta sätt också fått ett sammanhängande grönt vandringsstråk i den stadsnära naturen.

TYSTNAD – EN UPPSKATTAD TILLGÅNG

I en undersökning av Uppsala stads tystaste områden kom Stadsskogen på första plats. Skogen är tillräckligt stor för att du i dess inre delar bara svagt kan urskilja ett avlägset trafikbrus.



Foto: Bernth Johansson

Flera stigar att välja på.

STADSSKOGEN

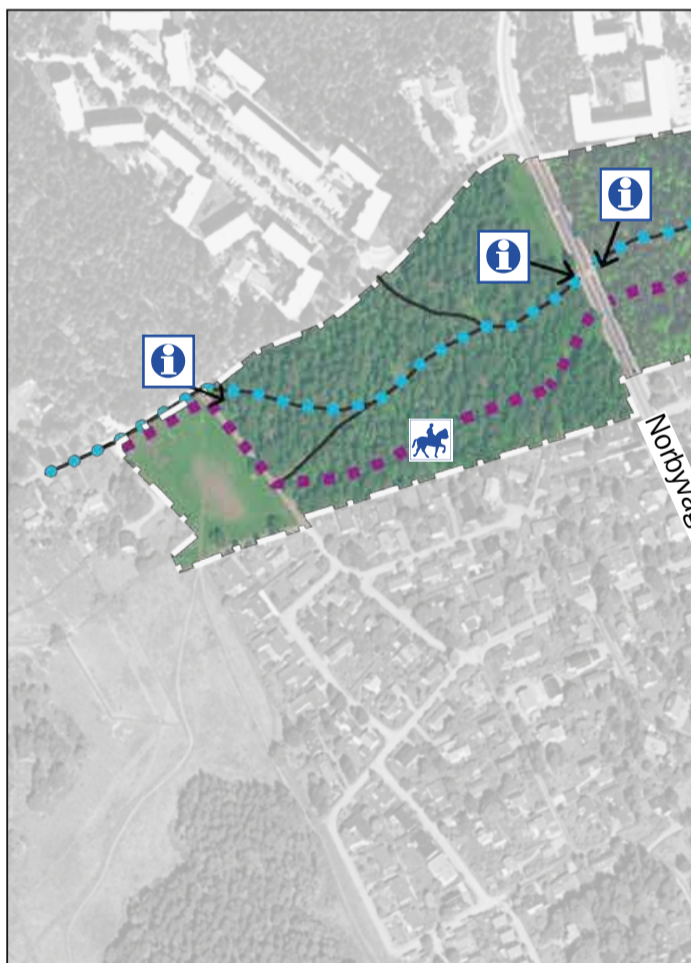
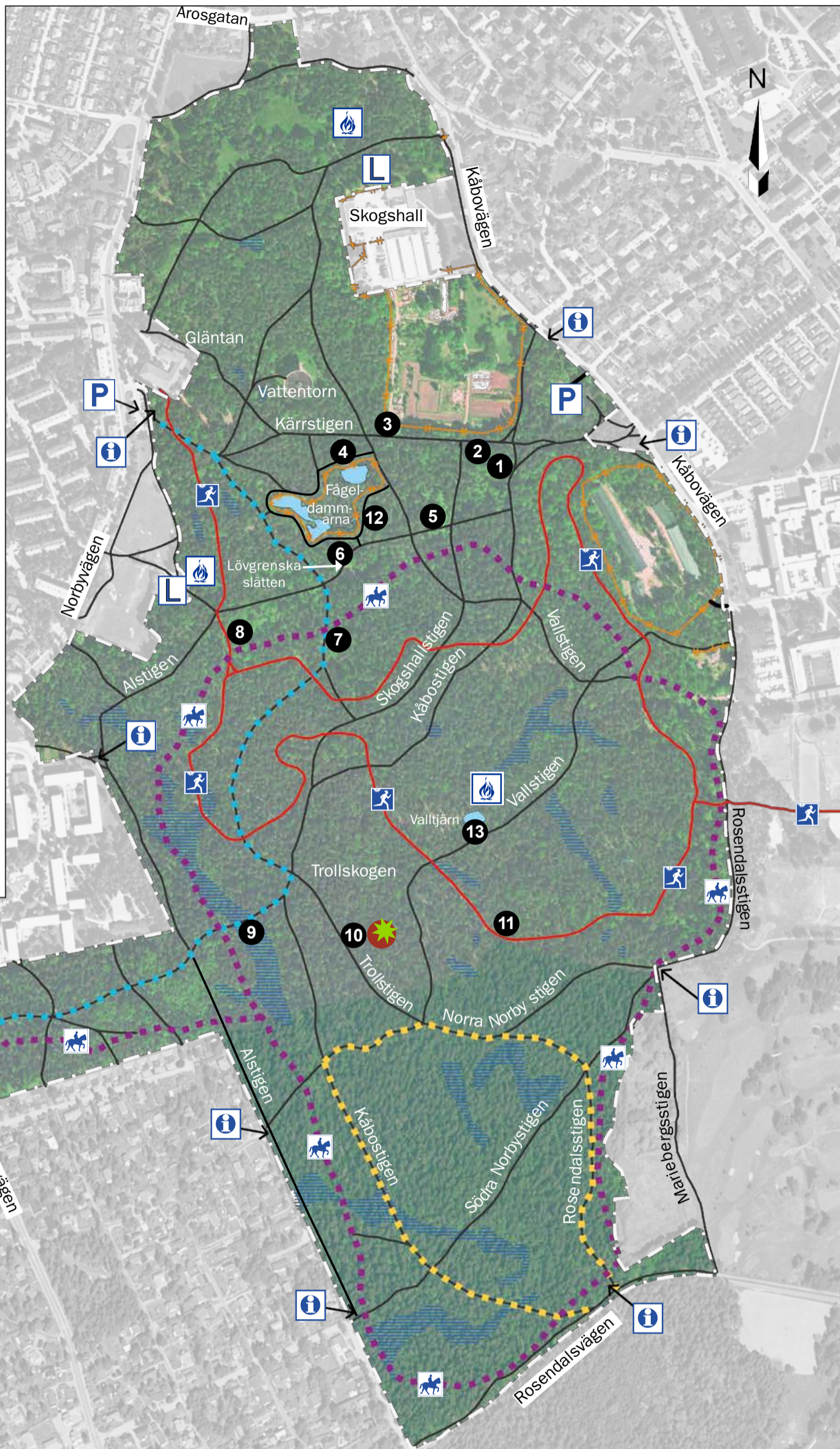
– OAS FÖR MÄNNISKOR OCH NATUR

Stadsskogen utgör idag ett populärt och välutnyttjat rekreationsområde för strövande, naturupplevelser och motion. Här finns ett nät av stigar för olika ändamål. Längs stigarna står 13 informationspollare, vilka berättar lite mer av vad du kan se. I söder finns Naturstigen – Skogens råmaterial – som berättar om skogens betydelse som producent av råvaror förr och nu. Välkommen att koppla av i Stadsskogen – på reservatets villkor.

LINNÉSTIGEN GENOM STADSSKOGEN

Carl von Linné besökte ofta Stadsskogen med sina studenter under exkursioner på 1700-talet. Vandringen genom Stadsskogen var en del i exkursionen till Gottsunda – Herbatio Gottsundensis. Dagens Linnéstig börjar vid Gläntan och fortsätter ner genom Hågadalen.

I Stadsskogen noterade Linné bland annat rik förekomst av lavar och mossor. Här brukade Linné också demonstrera skavfråken, som idag är en karaktärsväxt i Stadsskogens fuktigare partier. Växten är hård och kiselhaltig och Linné noterar: "Hantverkare polerar härmed mässing, horn och järn samt trä".



VIKTIGT ATT TÄNKA PÅ

- Var försiktig så att du inte skadar mark och vegetation.
- Respektera djurlivet.
- Gör bara upp eld på eldstad vid anvisad grillplats.
- Rid eller cykla aldrig utanför anvisad väg eller stig.
- Visa hänsyn och spela inte högljud musik på ett störande sätt.
- Affischer och skyltar får inte sättas upp utan tillstånd.
- Håll rent och lämna inget skräp.

Läs mer om reservatsföreskrifterna på www.lansstyrelsen.se/upsala

TECKENFÖRKLARING

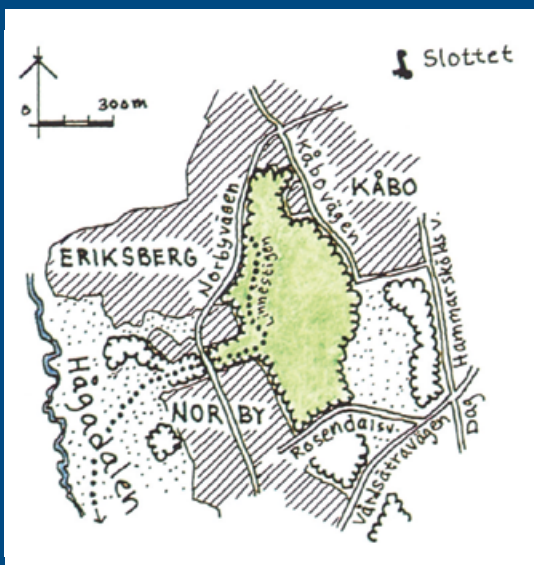
- | | | | |
|--|-------------------------------|--|--------------------------|
| | Reservatgräns | | P-plats |
| | Anlagd väg | | Entré-/informationstavla |
| | Anlagd stig | | Eldplats |
| | Staket | | Lekplats |
| | Motionsspår (elljus) | | Smultronställe |
| | Linnéstig Gottsundavandringen | | Kärr |
| | Naturstig Skogens råmaterial | | |
| | Ridstig | | |

0 50 100 200 300 400 500 m

Skala 1:4.000

INFORMATIONSPOLLARE

- 1 Största granen
- 2 Lärkträden
- 3 Största tallen
- 4 Fågeldammarna
- 5 Bokdungen
- 6 Lövgrenska slätten
- 7 Hassellunden
- 8 Ädellövsbogen
- 9 Stormyren
- 10 Trollskogen
- 11 Skjutbanan
- 12 Betelkapellet
- 13 Valltjärn



HITTA TILL STADSSKOGEN

Stadsskogen ligger i västra staden mellan stadsdelarna Kåbo, Eriksberg och Norby. Huvudentréer finns i söder vid Rosendalsvägen, i öster vid Döbelsgatan, i nordväst vid Gläntan och i väster vid Soldattorpet vid N.Norby. Vid Gläntan och Soldattorpet finns även P-plats.

SKÖTSEL OCH FÖRVALTNING

Stadsskogen sköts sedan 1970-talet av Uppsala kommun. Syftet med naturreservatet är att bevara skogens biologiska mångfald, dess värdefulla natur- och kulturmiljöer och dess karaktär som sammanhängande skog. Här ska erbjudas möjlighet till rekreation, naturupplevelser och naturstudier. Funktionen som ekologisk och social grön korridor för den biologiska mångfalden och för friluftslivet ska tillgodoses. Vid frågor nås reservatets förvaltare på telefon 018-727 40 45.