



par hundra meter från närmsta led. tiskens för att gå vilse är liten, du är aldrig mer än ett finns inga leder utan bara enstaka små stigar. Men Mölndalsstravinen och i Västerbergets branta sluttning, rekommenderas sydvästra delen. Här, i den fridiga i havsbandet. För dig som vill uppleva lite vildmark du tur med vädret ser du ända ut till Vinga fyr ute Bredfjället är en av flera fina utsiktspplatser. Här det kuperade landskapet.

att ta dig upp för en och annan backe på din vandring! gångar till små skogsstigar. Du får också vara beredd på varietar tillgängligheten, då det finns alltifrån grusade man kan ta sig fram med till exempel rullstol. I övrigt västra sida finns en slinga med högre tillgänglighet, där till en sjö, mosse eller ett kärr! Utmed Finnsmossens delarna. Nästan alla vägar bär, ja inte till Rom men väl skyltar som informerar om avstånden till de olika värdefullt. Här finns ett välutvecklat ledsystem med Närheten till storstadens puls gör området extra **Ut och njut!**

*Andor och dopningar har fullt sjö med att förse sig själva och sina ungar på sommaren råder det stor aktivitet vid reservatets sjöar och mossar. I det smörigsbord av insekter och växlighet som dröjer på. Troll-, flick- och jungfrusländor flyger kors och tvärs över de öppna vatten- speglarna. Här ses en hane och hona av allmän smaragdfläckslända samt smddoppning.*



Rådjur (bilden), älg, grävling, mård, småvessla, ekorre och fälthare är större djur du kan ha turen att stöta på i naturreservatet.

**"Paradiset"**  
Slutligen en reflexion från Carl Skottsberg, Göteborgs Botaniska Trädgårds "arkitekt", tillika föreståndare för denna 1919-1948. I sin "Handledning för besökare av naturparken" från 1920 skriver han följande: "Det finns knappast någon botaniskt trädgård - i varje fall ej i Europa - som har en naturpark jämförlig med Änggårdens; de storstäder torde vara lätt räknade, som ens ha möjlighet att skaffa sig en sådan, även om de aldrig så gärna ville. Det är förvisso en sällsynt lycklig omständighet, som åt Göteborg hittills bevarat Änggården, och kommande generationer skola välsigna minnet av dem, som från tillintetgörelse räddat detta lilla paradis och lämnat det i arv åt de tusentals arbetande människor, som från storstadens gator vilja söka sig ut för att finna vederkvickelse i naturen."

Med "detta lilla paradis" avsågs Vitsippsdalen och Naturparken. "Paradiset" utökades 1975 till att omfatta nästan hela Änggårdsskogen, så nog finns det chans till "vederkvickelse" alltid!

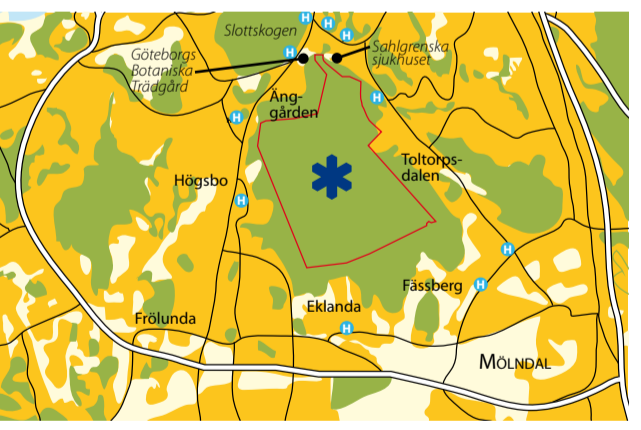


Runt Finnsmossen finns en tillgänglighetsanpassad slinga.

**Vart vill du resa?**  
Söder om Botaniska Trädgården sker en diskret övergång till det "vilda". Omsluten av den typiska svenska ångon- och blåbärsskogen ligger sedan 1950-talet ett arboretum – en plats med många främlingar och buskar. Här kan du själv välja vilken kontinent du vill besöka! I Amerikadelen kan du krypa in under de breda grenarna av den stilig "jättehemlocken". Eller beskåda sidagränsen, som är världens största granart. I Asien delen växer ståtliga jättebjörkar och vackra kurlerbjörkar och i Europadelen underliga guldazaleor. och välidofrande guldazaleor.

**Frodis lövskogar**  
I norr angränsar Änggårdsskogen till Göteborgs Botaniska Trädgård, och från trädgården när du Naturparken med Vitsippsdalen – skyddade som reservat redan 1914. Vitsippan var tidigare karaktärsarten nummer ett, men nuförtiden skiftar vårens blomsterprakt även i gult, eftersom svalorten är på kväve samt att det har blivit mörkt och fuktigt när skogen slutit sig. I Vitsippsdalen finns det mesta en smättagel kan en njutning och hela 40 olika arter kan avlyssnas under partner. För oss som går på promenad är fåglarnas sång solisterna bräda tider med att hävda revir och hitra en trädgårdssångare, lövsångare, grönsångare och de andra morgnar stämmer fåglarna upp i kör. Då har svarhätta, önska sig – mat, bostad och gömställen. Tidiga vär- skogen slutit sig.

**Hitta hit!**  
Parkeringsplatser finns utanför Göteborgs Botaniska Trädgård, i Högsbo industriområde och vid Eklanda och Fässberg. Åker du spårvagn kan du gå av på hållplatsen "Göteborgs Botaniska Trädgård" eller "Sahlgrenska sjukhuset". Åker du buss finns det flera hållplatser att välja mellan, till exempel Annedalskyrkan, Högsbo, Eklanda, Fässberg och Toltorpsdalen. För detaljerad information om kollektivtrafiken hänvisas till Västtrafik ([www.vasttrafik.se](http://www.vasttrafik.se)).



Änggårdsskogens naturreservat bildades 1975 och är 320 ha stort. Reservatet förvaltas av Göteborgs Botaniska Trädgård och Mölndals Stad. Syftet med reservatet är att skydda och vårda ett flertal intressanta och viktiga naturtyper av vilka vissa är av unik karaktär. Föreskrifter finns uppsatta på informationstavlor i naturreservatet – var noga att följa dem.

Göteborgs Botaniska Trädgård  
Hemsida: [www.gotbot.se](http://www.gotbot.se)  
Telefon: 031-741 11 00  
E-post: [botaniska.tradgarden@vgregion.se](mailto:botaniska.tradgarden@vgregion.se)



Mölndals Stad  
Hemsida: [www.molndal.se](http://www.molndal.se)  
Telefon: 031-315 10 00  
E-post: [molndals.stad@molndal.se](mailto:molndals.stad@molndal.se)

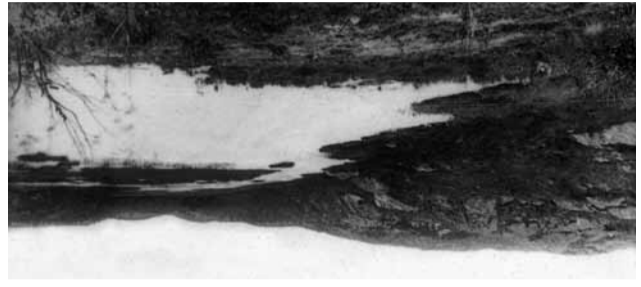


Denna folder samt skyltning och upprustning av friluftsanordningar i Änggårdsskogen har finansierats av en donation från Rolf Ivar Johnsson.

Produktion: Naturcentrum AB 2013. Illustratörer: N. Forshed, N. Johansson, C. Lindkvist (map) & B. Mossberg. Foto: Naturcentrum (om inget annat anges).  
Tryck: Boarding Borås 10 000 ex.

**Värdefull natur**  
I dag är stora delar av Änggårdsskogen klädda med skog. Men det finns fortfarande kvar öppna ljunghedar, små sjöar, näringfattiga kärr och mossar. Växt- och djurlivet är rikt, trots att naturreservatet ligger granne med tätorten och är isolerat från andra grönområden. En av de mest värdefulla naturtyperna är ljungheden, en natur- typ som skapats av människans. Under århundraden

För hundra år sedan var Änggårdsskogen ett trädöst landskap. Det här fotat av Finnsmossen år taget 1924. Fotografen stod på berget norr om mossen. Hur ser det ut om du går upp på samma berg idag?



**Landskap i förändring**  
För hundra år sedan var Änggårdsskogen ett trädöst landskap med vidsträckt, betade ljunghedar där trak- tens bönder lät sina djur gå på sommarbet. I början av 1900-talet upphörde betet, vilket medförde att land- skapet växte igen och blev till skog. Skogen fick också lite hjälp på traven genom omfattande planteringar av barrträd. I Änggårdsskogen, men däremot joggare, cyklist, fågelskådare, söndagsfirare och många andra, som upptäckt denna oas mitt i storstaden.

NATURRESERVAT I VÄSTRA GÖTALANDS LÄN





Nattskärre



Kattuggla



Mindre hackspett



Rundsilshår



Hasselsnok



Större vattensalamander (hane)



Större vattensalamander (hona)

GÖTEBORGS  
BOTANISKA  
TRÄDGÅRD

Vitsippsdalen SAHLGRENSKA  
SJUKHUSET

Österberget

LILLA  
ÄNGGÅRDEN

P

Kloppås

Björkås

TOLTORPSDALEN

SÖDERMÅLM

Fuleberget

Axjemossen

Skrikfjällen

HÖGSBO

Sandås

Västerberget

BIFROST

EKLANDA

FÄSSBERG

LILLA  
FÄSSBERGSDALEN

— Reservatsgräns

Information

Parkering

Vindskydd

Utsiktspunkt

Grillplats

Fornlämning

Led

Tillgänglighets-  
anpassad led

Sträcka med hög  
bänktäthet

Stig

Ridväg

Grind

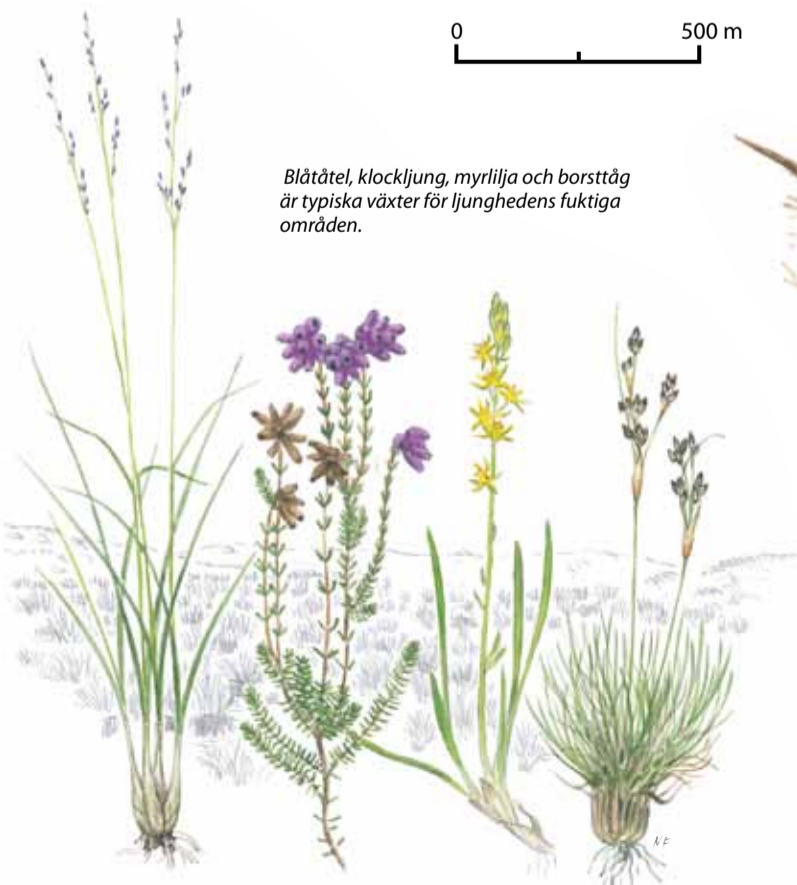
Stängsel

Kommungräns

0 500 m



Blåtåtel, klockljung, myrlija och borsttåg  
är typiska växter för ljunghedens fuktiga  
områden.



I Änggårdsbergen återfinns alla Sveriges  
ormarter, koppar- och skogsödla samt mindre  
och större vattensalamander. Två av dessa,  
hasselsnoken och större vattensalamander, är  
skyddade enligt EU:s art- och habitatdirektiv.