



# FORN VÄNNEN

JOURNAL OF  
SWEDISH ANTIQUARIAN  
RESEARCH

---

Ännu en konisk prakthjälm ifrån ett svenskt fynd  
Nerman, Birger  
Fornvännen 312-315  
[http://kulturarvsdata.se/raa/fornvannen/html/1940\\_312](http://kulturarvsdata.se/raa/fornvannen/html/1940_312)  
Ingår i: [samla.raa.se](http://samla.raa.se)

## SMÄRRE MEDDELANDEN

### ÄNNU EN KONISK PRAKTHJÄLM IFRÅN ETT SVENSKT FYND

I Finska Fornminnesföreningens Tidskrift XL, 1934 (=Festskrift tillägnad Alfred Hackman) har jag å sid. 118 ff. påvisat, att i ett stort offerfynd från Tuna i Väte socken på Gotland föreligga 2 bitar av en konisk hjälm av den från t. ex. Gammertingen välkända prakttypen, det enda ditills bekanta exemplaret ifrån Nord-Europa. Jag har nu lyckats konstatera, att vi äga fragment av ännu en sådan hjälm ifrån Sverige.

År 1913 inkom till Statens Historiska Museum ett på Broåsen i Grimeton, Grimetons sn, Himle hd, Halland, år 1910? anträffat fynd, av vilket de viktigaste föremålen avbildas i Fornvännen 1913 sid. 301. Fyndet består av 3 svärdsfästeknappar (en hel, en nästan hel, av den tredje ett fragment) av förgyllt silver med nielloinläggningar och djurornamentik i stil I (a. a. fig. 47, 48, 51), ett fragment av den rektangulära huvudplattan till ett stort gjutet bågspänne i samma metall, ävenledes med nielloinläggningar och med stil I-djur (a. a. fig. 50), ett fragment, bestående av den runda huvudplattan och angränsande parti av bygeln, av ett gjutet bågspänne i samma metall med geometrisk ornering (a. a. fig. 49), vidare en pilspetsholk av järn (a. a. fig. 51 nedtill i mitten) och 2 smärre järnfragment, bitar av ett lerkärl, ett flintfragment jämte några bronsbleck och ett bronsband, vilka bronsföremål här skola behandlas. Samtliga föremål äro brandskadade. Fyndet skulle ha gjorts av en smed Karl Andersson i en i hans trädgård belägen treudd, och föremålen skulle ha legat i urnan jämte brända ben. Dessa uppgifter härröra dock icke direkt ifrån smeden, utan lämnades av en hemmansägare Karl Alf. Andersson till intendent G. Sarauw vid Göteborgs Museum. Fynduppgifterna äro emellertid på vissa punkter högst underliga — jag saknar anledning att gå in på dem här — och därför värdelösa; så mycket är klart, att det ej kan vara fråga om något slutet gravfynd, alldenstund både föremål tillhörande mansutrustning (vapendelarna) och kvinnoutstyrsel (spänna) föreligga.

Här intressera oss närmast bronsblecken och bronsbandet (a. a. fig. 51). De förra ha ursprungligen varit 8, varav 1 nu ej kan återfinnas; i två fall ha 2 bitar kunnat hopsättas. I fig. 1 återges här de nu föreliggande blecken med undantag för det minsta. I fig. 2 finna vi bronsbandet avbildat. Som vi se, äro de förra längs ytterkanterna försedda med tättsittande hål, enstaka hål finnas också något längre in, alla dessa senare på samma avstånd ifrån kanten. Bronsbandet har haft långt från varandra sittande hål, av vilka två ses på fragmentet.

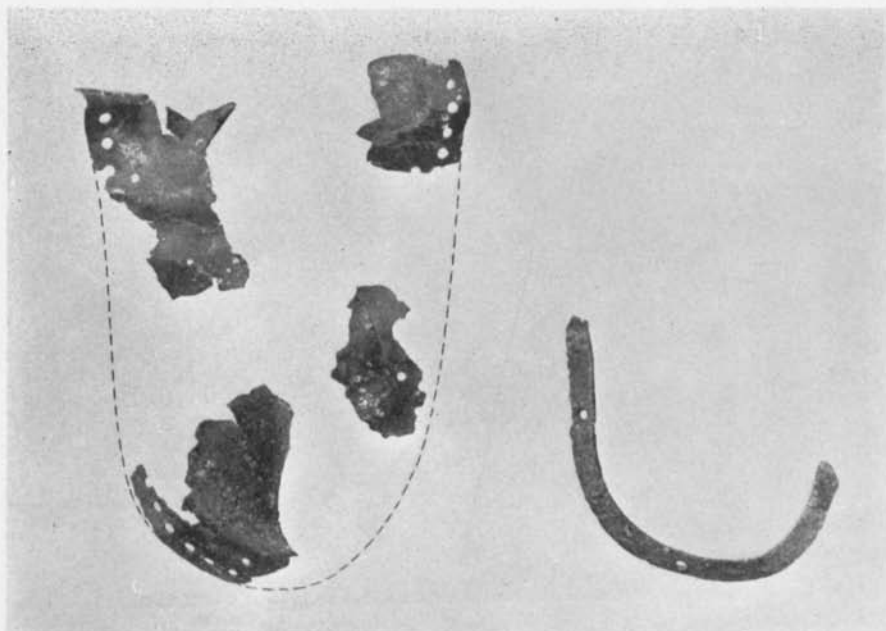


Fig. 1.

Fig. 1.

Fragment av öronskydd av brons till hjälm. Broåsen, Grimeton, Grimetons sn, Halland.  $\frac{2}{3}$ .

Abb 1. Fragment einer Wangenklappe aus Bronze zu einem Helm. Broåsen, Ksp. Grimeton, Halland.  $\frac{2}{3}$ .

Fig. 2.

Fig. 2.

Fragment av kantskoning av brons för utsidan av öronskydd till hjälm. Samma fynd som fig. 1.  $\frac{2}{3}$ .

Abb. 2. Fragment eines Randbeslags aus Bronze für die Aussenseite einer Wangenklappe zu einem Helm. Derselbe Fund wie Abb. 1.  $\frac{2}{3}$ .

I sina anmärkningar till hemmansägare Anderssons meddelande om fyndet har Sarauw antecknat, att bronsfragmenten kunna härröra ifrån en hjälm eller sköld, ett antagande, som han dock försett med dubbla frågetecken. I museets inventarium liksom i den tryckta Tillväxten i Fornvännen 1913 sid. 248 har man icke vågat sig längre än att säga, att blecken »sannolikt tillhöra en eller flera svagt konvexa beläggningsskällor».

Det är emellertid fullkomligt otvetydigt, att vi i bleckfragmenten ha att göra med rester av en konisk prakthjälm. En jämförelse med hjälmen av Gammertingen-typ ifrån Vézeronce i trakten av Lyon, här avbildad fig. 3, visar detta och ger klarhet i, att det här är fråga om fragment av ena eller bägge öronskydden (i vår avbildning inpassade som tillhörande samma stycke, vilket givetvis icke kan påstås). Bronsribban fig. 2 har, som vi se, samma böjning som underdelen av ett sådant öronskydd (konturerna äro ej



Fig. 3.

Konisk prakthjälms (det borte öronskyddet rekonstruktion). Vézeronce i trakten av Lyon.  $\frac{1}{3}$ .

Abb. 3. Konischer Prunkhelm (Die hintere Wangenklappe in Rekonstruktion). Vézeronce in der Gegend von Lyon.  $\frac{1}{3}$ .

fullt identiska, vilket beror på, att ribban är något förböjd) och har uppenbarligen varit del av ett kantbeslag på utsidan av ett sådant. Till detta beslag känner jag dock ej någon motsvarighet. Emellertid äro öronskydd bevarade till blott 6 av de ifrågavarande hjälmarna: utom den ifrån Vézeronce den ovannämnda ifrån Gammertingen i Hohenzollern och de ifrån Baldenheim i Elsass, Gültlingen i Württemberg samt de två ifrån Vid i Dalmatien

(jfr nedan); till hjälmarna från Vézeronce och Vid finnes blott det ena öronskyddet bevarat och i regel äro öronblecken just i kanterna svårt skadade. På dessa 6 hjälmar bestå öronskydden av på utsidan förgylld rödkoppar; i ett fall (Gültlingen) ha kindskydden på insidan varit försedda med järnskivor. Invändigt måste ha funnits ett läderfoder, som med remmar genom hålen varit fäst vid blecken och dessas kantband; rester av foder och remmar föreligga på Gammertingen-hjälmen.

Tillsammans med de två svenska koniska hjälmarna av prakttyp känner man numera 12 sådana:

1. Vézeronce nära Lyon.
2. Châlons-sur-Saône.
3. Baldenheim i Elsass.
4. Gültlingen i Württemberg.
5. Gammertingen i Hohenzollern.
6. Stössen i Thüringen.
7. Giulianova s. om Ancona.
- 8—9. Vid i Dalmatien.
10. Obekant fyndort (Eremitaget, Leningrad).
11. Tuna, Väte sn, Gotland.
12. Grimeton, Grimetons sn, Halland.

På den svåra frågan, var dessa hjälmar tillverkats — det är uppenbarligen inom ett begränsat område — kan jag ej här ingå, utan hänvisar härför till min uppsats om Tuna-hjälmen; jfr även Acta Archaeologica 1934 sid. 120 ff. Jag framhåller emellertid, att vårt eller våra öronskydd ifrån Halland äro av brons i motsats till övriga kända, vilka, som nämnt, uppges vara av på utsidan förgylld rödkoppar — huruvida detta är rätt för alla, vågar jag ej avgöra, då jag ej sett några av de utländska exemplaren. Att samma material — rödkoppar, därtill förgylld — alltid skulle ha använts är väl dock icke troligt, även om samtliga kända exemplar skulle härstamma ifrån samma område. Man kan naturligtvis också tänka, att i Sverige eller annorstädes ursprungliga öronskydd av rödkoppar, när dessa blivit utslitna, ersatts med sådana av samma utseende i brons.

De ifrågavarande hjälmarna tillhöra tydligen 500-talets förra hälft eller tiden omkring år 550. Hjälmgraven från Gammertingen daterar jag numera till denna tid (i uppsatsen om Tuna-hjälmen hänförde jag den till tiden 550—600). Hjälmen från Gültlingen inkom tillsammans med fynd ifrån tiden omkring år 500 och 500-talet till Kgl. Staatssammlung Vaterländischer Altertumsdenkmale i Stuttgart, allt dock osakkunnigt upptaget. Huvudmassan av föremålen ifrån Tuna-fyndet härröra ifrån tiden c:a 475—c:a 550. Till sistnämnda tid höra också de daterbara föremålen i vårt Hallands-fynd, svärds-hjaltena och bågfibulorna. Troligt är väl, att hjaltena och hjälmfragmenten tillhört samma grav.

De svenska exemplaren av de koniska prakthjälmarna ha förmodligen närmast kommit ifrån Sydväst- eller Mellan-Tyskland till vårt land.

*Birger Nerman*