



FORN VÄNNEN

JOURNAL OF
SWEDISH ANTIQUARIAN
RESEARCH

En gotländsk bronsdosa från sen vendeltid

Nerman, Birger

Fornvännen 41-45

http://kulturarvsdata.se/raa/fornvannen/html/1962_041

Ingår i: samla.raa.se

SMÄRRE MEDDELANDEN

EN GOTLÄNSK BRONSDOSA FRÅN SEN VENDELTID

På gravfältet vid Nørre Sandegaard, Østerlarsker sogn, Bornholm, på vilket redan E. Vedel gjort utgrävningar och där även sedermera sådana ägt rum, undersökte C. J. Becker 1951 två obrända kvinnogravar ifrån 600-talet e. Kr., nr 397 och 426, vilka han publicerat i *Acta archaeologica* XXIV, 1953, sid. 127 ff. Han gjorde därvid i den senare graven bl. a. fyndet av en liten med lock försedd bronsdosa. Denna har tydligen tillsammans med några toalettsaker, bland vilka kunna urskiljas en pincett och en örslev av brons, varit upphängd på en liten järnkedja, som med en järnnål varit fästad i dräkten, enligt Becker troligen nära högra axeln. Dosan innehöll rester av garn, såväl av ull som av nässla, och Becker uppfattade den därför som en "syask". Den är rikt ornerad i Salins stil II. Redan året därpå följde fyndet av en liknande bronsdosa, belagd med vitmetall och försedd med geometriska ornament och bandflätning; den upptogs av Mogens Ørnes-Christensen i en grav vid Kyndby på norra Själland och publiceras av Becker samtidigt som dosan från Nørre Sandegaard. Även denna dosa kan genom ornamentiken dateras till 600-talet. Dosorna avbildas av Becker i hans uppsats, den förra i fig. 9, 10, 14, 15, trådarna i fig. 11, den senare i fig. 16.

Becker betecknar dessa dosor som en ny form för Vendeltiden, och tidigare har heller icke formen varit publicerad. Emellertid känner jag sedan länge en liknande dosa, vilken kan dateras till 700-talet, ifrån Gotland. Den tillhör Gotlands Fornsal i Visby, där jag redan 1937 upptecknat den under förberedelserna för mitt arbete om Gotlands Vendeltid, avsett att bli av samma art som Almgren—Nerman, *Die ältere Eisenzeit Gotlands*, 1914—1923, och Nerman, *Die Vendelzeit Gotlands*, 1935 (Kungl. Vitterhets Historie och Antikvitets Akademiens monografiserie nr 4 och 21). Då jag på senare år återupptagit arbetet med Vendeltidspublikationen, har jag på nytt studerat dosan och funnit det lämpligt att publicera den som en parallell till de danska.

Dosan, vars bevarade delar avbildas i fig. 1 och av vilken en av Harald Faith-Ell efter diskussion med mig gjord teckningsrekonstruktion återges i fig. 2 a, förvärvades år 1930 av Gotlands Fornsal samtidigt med 98 pärlor, och inventariet innehåller endast följande: "E. u. av snickaren B. Pettersson, Muntsarve, Hejde f. vid Hägleips, Hejde, under dikesgrävning i gammal åker i kanten av Smitts myr på 60 cm djup och c:a 400 m N. O. om gården" (inv.-nr C 7192). Uppgifterna tyda icke på grav; snarast får man räkna med

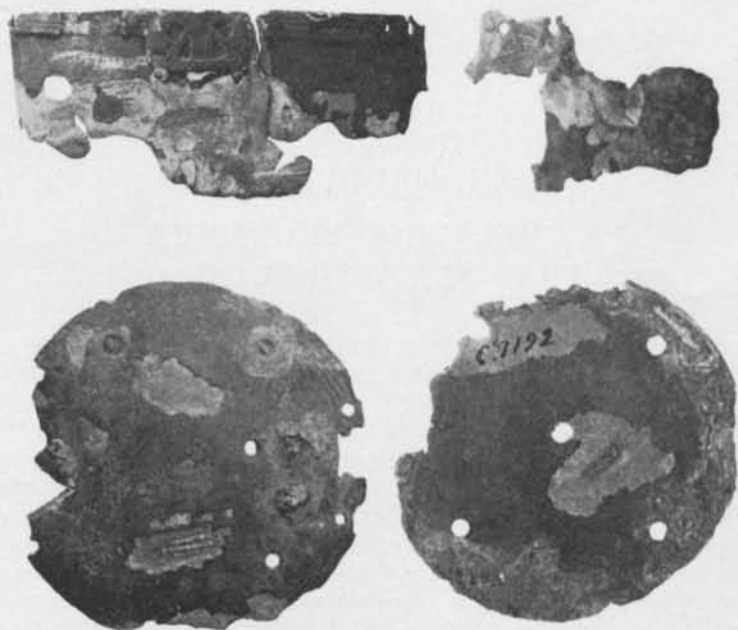


Fig. 1. Fragment av bronsdosa. De övre sidopartier, de undre locket ovanifrån och botten inifrån. Enligt uppgift funna vid Hågleips i Hejde socken, Gotland. 3/4. — Fragments of a bronze casket: the upper sides, the under lid from above and the bottom from inside. Reported to have been discovered at Hågleips in Hejde parish, Gotland.

ett depottfynd, kanske del av ett offer. Dosan har också den typiska bruna mosspatinan. Men möjligt kan ju vara, att den tappats i myren.

Dosan, som är rund, har en diam. av 6,3—6,4 cm och en höjd av ca 3,2 cm. Botten, fig. 2 b, är plan, medan locket, fig. 2 c, är något välvt. Längs över- och underkant har varit fastnitat ett ca 5 mm brett, med tredubbla parallella linjer ornerat band. På ett ställe utvidgar detta sig till ett tvärgående, genombrutet ornament, upptill bevarat, men för övrigt blott förefintligt i ett tunt understa lager. Antagligen har väl på motstående sida funnits ett liknande ornament. Locket är försett med en rad nithål med i de flesta ännu kvarsittande rester av järnnitar. Två vid kanten, nu blott nithål, ha suttit på var sin sida om lockets gångjärn, till vilket hört en något längre in mellan dessa belägen smal med periferien parallell öppning; på motsatta sidans periferi ses två nithål, men med längre avstånd från varandra. Framför nämnda öppning sitta 2 nitar och mitt emot ungefär symmetriskt i förhållande till dem två andra. I mitten ses även en nit och ett stycke ifrån par-

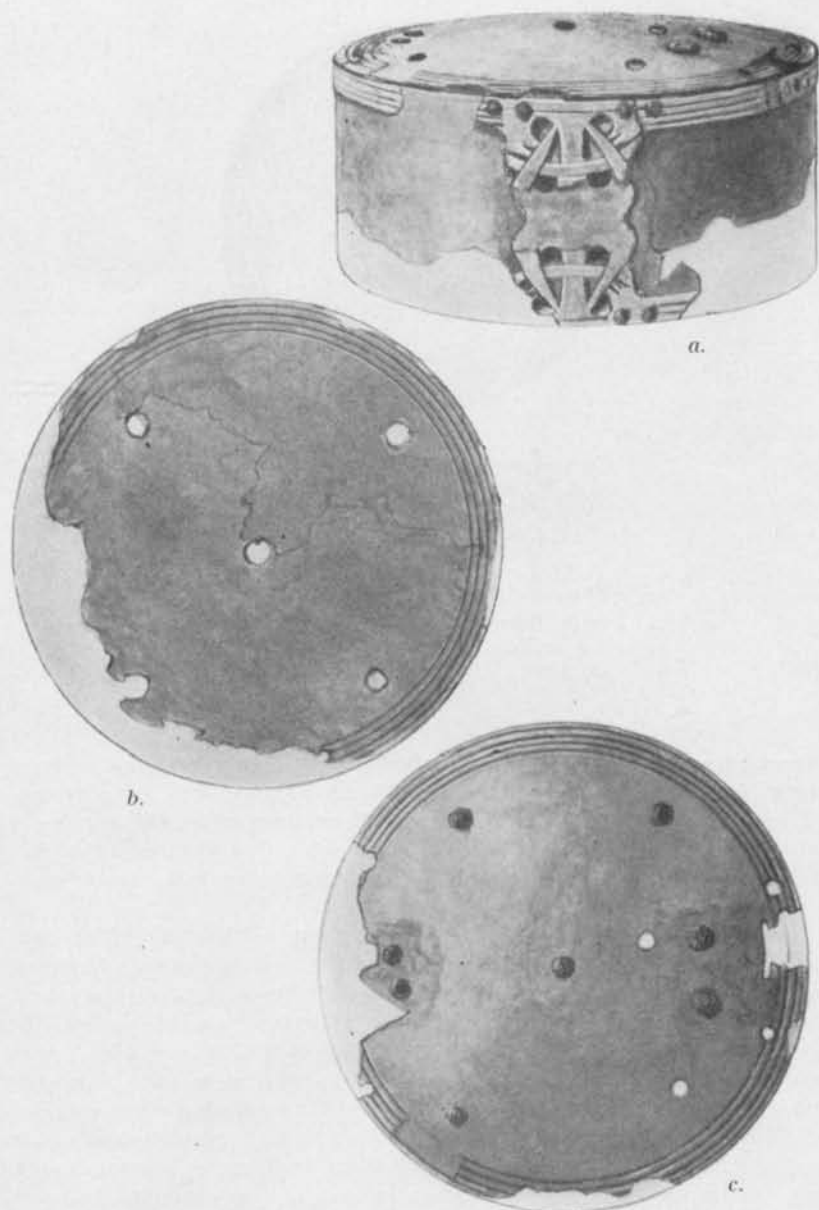


Fig. 2 a—c. a. Rekonstruktion av bronsdosan fig. 1. b. bottnen underifrån. c. locket sett ovanifrån. Teckningar av H. Faith-ELL. 1/1. — a. Reconstruction of the bronze casket in Fig. 1. b. Bottom seen from below. c. The lid of the casket seen from above.



Fig. 3. Förgylld bronsfibula. Rikvide,
Närs socken, Gotland. 1/1. — Gilded
bronze fibula.

nitarna på var sin sida om nitparen något längre ut mot periferien än dessa en nit (av en blott hål), vilka 4 nitar bilda en rektangel. För övrigt ett nithål osymmetriskt framför den ena av gångjärnssidans nitpar. Botten har 5 nithål korresponderande med lockets mittnit och rektangelställda nitar. Hur dessa nitar fungerat kan icke sägas. Såväl lock som botten ha fyrdubbla kantlinjer.

Dosan kan mycket väl dateras. På runda spännen från 700-talet har den nedgående kanten omväxlande stora och små fält, och de små ha, särskilt på spännena från århundradets förra hälft, ofta tvärgående geometrisk ornering. Man kan t. ex. jämföra de fyra små fälten på spännet fig. 3¹ från en icke sakkunnigt undersökt grav från Rikvide i Närs socken; spännets överyta är ornerad med djur i Salins tidiga stil III, medan sidorna ha mera avancerad sådan. På vår dosa ses på det ifrågavarande partiet utgående ifrån överkanten två symmetriskt ställda nedåt vettande enkla djurhuvuden, sådana som ofta förekomma i stil III; på motsvarande ställe nedtill t. h. ses ett liknande huvud. Med denna datering överensstämmer mycket väl sammansättningen av pärlorna. Mot slutet av stil II och under äldre stil III, d. v. s. framemot år

¹ *Nerman, B.*, Gravfynden på Gotland under tiden 500—800 e. Kr. (= *Antikvarisk Tidskrift för Sverige* 22: 4), 1919, fig. 53.

700 och under förra hälften av 700-talet, äro pärlorna ännu övervägande rätt små (omkring år 700 bli dock stora ganska vanliga), färgerna äro ganska omväxlande — de röda äro dock i motsats till under större delen av 600-talet fåtaliga — och nu bli mosaikpärlor talrikare än tidigare; sådant är just det pärlinventarium, som åtföljer vår bronsdosa. Denna bör därför dateras till förra hälften av 700-talet.

Kanske har dosan varit en "nipperask". Huruvida pärlorna haft sin plats i dosan, när den offerades eller tappades, är emellertid ovisst; utrymmet synes vara i knappaste laget härför.

Birger Nerman

TVÅ SÖRMLÄNSKA STORMANSGRAVAR

Sommaren 1959 undersöktes två gravhögar på gården Husby södra 5¹ i Trosa-Vagnhärads kommun i Södermanland. Högarna har nr 177:1 och 177:3 i riksantikvarieämbetets förteckning över fasta fornlämningar i Trosa-Vagnhärads kommun. Högarna ingick i ett höggravfält, beläget på ömse sidor om Trosaån med fem högar på åns ena sida och tre på dess andra. Området är odlat sedan ca 100 år och jordmånen är lera. Högarna, som är uppbyggda av lera, är ca 20 m i diameter och ca 1,5 m höga.

Hög nr 177:1.

Högen, som enligt uppgift planats ut något, varvid stenar påträffats och avlägsnats, hade en höjd av 0,7 m över ursprunglig markyta och en diameter av 22 m. 0,3—0,7 m under högens yta låg ett 0,02—0,08 m tjockt kolblandat lager bränd lera, ca 16×21 m. I leran ovanför detta lager förekom strimmor och fläckar av bränd lera. Gränsen för det sammanhängande brända lerlagret sammanföll inte helt med högens ytterkontur. Ca 2 m Ö om högens centrum framkom två stenpackningar i ett lager med 0,1—0,4 m stora stenar, den ena 2,5×5 m och den andra 1×2 m. Dessa stenpackningar utgör sannolikt resterna av det kärnröse, som en gång täckt själva gravgömmen. Under den större stenpackningens N del fanns en rundad, ca 0,2 m tjock koncentration av sot, kol och brända ben med 2,4 m diameter. I denna sot- och kolkoncentration och i dess omedelbara närhet påträffades samtliga föremål. Under sot- och kolhögen fanns ett 0,06 m tjockt lager lera och därunder vidtog det brända lerlagret. Några av stenarna ovanför kol- och sothögen var skörbrända.

Följande föremål påträffades:

- av guld: 1 pärla, 2 fingerringar, 1 ten, 5 smala band, 17 trådar och 1 litet sammanböjt guldbleck,
- av brons: 1 liten skälla och ca 15 klumpar och fragment av olika slag,
- av järn: 9 nitar, nithuvuden och fragment av sådana, ca 20 klumpar och andra fragment,
- av ben: 8 kamfragment och 1 fragmentarisk spelbricka,