



# FORN VÄNNEN

JOURNAL OF  
SWEDISH ANTIQUARIAN  
RESEARCH

---

Kungshögarna på Adelsö och Sveriges äldsta konungalängder  
Nerman, Birger  
Fornvännen 13, 65-77  
[http://kulturarvsdata.se/raa/fornvannen/html/1918\\_065](http://kulturarvsdata.se/raa/fornvannen/html/1918_065)  
Ingår i: [samla.raa.se](http://samla.raa.se)



## Kungshögarna på Adelsö och Sveriges äldsta konungalängder.

Av

BIRGER NERMAN.

**K**ungshögarna på Adelsö omnämnas flerstädes i den äldre topografiska litteraturen. Det bör ha fallit sig ganska naturligt att sätta högarna i samband med konungaätten i det omedelbart intill Adelsö belägna Birka, och det är därför mycket antagligt, att flera forskare varit inne på denna sammanställning. Emellertid har, mig veterligt, icke i tryck framställts den meningen, att Adelsöhögarna skulle gömma medlemmar av Birkas konungaätt eller än mindre gjorts försök att bestämma, vilka medlemmar av ätten, som kunde tänkas ha sin gravplats i dem. Det torde också kunna påstås, att det är först genom de allra senaste årens forskningsresultat om våra äldsta konungalängder, som frågan om Birkaättens samhörighet med kungshögarna på Adelsö kunnat höjas från de rena gissningarnas nivå till den vetenskapliga diskussionens. Närmast med anledning av de pågående omfattande undersökningarna på Adelsö tog jag i en uppsats i Svenska Dagbladet den 3 juni 1917 upp frågan om sambandet mellan Adelsöhögarna och Birkaätten till behandling. Uppsatsen hade i stort samma innehåll som nedanstående rader; de ändringar, som vidtagits, ha huvudsakligen betingats av, att uppsatsen nu framträder inför en annan läsekrets.

---

Öfverstycket: fartygsbild å hällristning från bronsåldern; Ekensberg nära Norrköping.

*Fornvännen* 1918.

Då de arkeologiska undersökningar, till vilka Svenska Dagbladet genom redaktör Ernst Klein tagit initiativ och skaffat medel, förlades till Adelsö, var detta ett sällsynt lyckligt val av område för en omfattande undersökning. Redan öns belägenhet i omedelbaraste grannskap av det gamla Birka anger Adelsös centrala läge under äldre tid. Flera ortnamn vittna också om Adelsös forna betydelse. I samma riktning tala de gravfält, som förekomma på skilda ställen av ön. Icke mindre än 3 bygdeborgar finnas på Adelsö, och av andra fasta fornlämningar må särskilt nämnas en runsten från 1000-talet av ovanligt intresse, den s. k. Hovgårdsstenen. Slutligen och främst hade man här lämningarna efter Alsnö hus, Magnus Ladulås och Birger Magnussons slott, bekant i svensk historia.

De sommaren 1916 påbörjade grävningarna på Adelsö ha också, som känt, givit mycket vackra resultat. Detta såväl beträffande fornminnen från förhistorisk som framförallt från historisk tid. Det är klart, att dessa resultat berättiga till höga förväntningar med avseende på kommande undersökningar.

I efterföljande rader vill jag fästa närmare uppmärksamhet på några oundersökta betydande fornlämningar på Adelsö. Det är de 3 kungshögarna, några av de förnämsta bland den på fornminnen så rika Mälarbygdens gravmonument.

Kungshögarnas läge är av mycket stort intresse. Högarna ha sin plats alldeles intill Adelsö kyrka (fig. 2). Intill denna ligga också ruinerna av Alsnö slott, och härintill står även den nyssnämnda runstenen.

Då högarna äro belägna på en grusås, är det vanskligt att ännu yttra något bestämt om storleken av dem; den västligaste och väl största av högarna torde dock kunna sägas ha en höjd, som uppgår till 5 m.

Hur långt benämningen "Kungshögarna" kan följas tillbaka, känner jag f. n. icke, då jag ännu ej hunnit bedriva undersökningar därom.

Den närmaste frågan blir nu, om namnet verkligen har

skäl för sig, om det med andra ord är troligt, att här konungar ligga begravna.

Det har av den senaste forskningen visats, att traditionen ofta är en värdefullare historisk källa än vad man tidigare vågat hoppas. Undersökningen av den stora Ottar Vendelkråkas hög i Vendel gav som bekant det lysande resultatet, att högen verkligen välvts över konung Ottar Vendelkråka och att traditionen hållit sig levande i nära 1400 år<sup>1</sup>. Att "Kungshögarna" vid Gamla Uppsala verkligen äro konungagravar har jag lämnat bevis för, då det lyckats mig bestämma, vilka konungar, som därinne fått sin gravplats<sup>2</sup>. Det skulle kunna anföras ytterligare fall, då traditionen vunnit bekräftelse genom arkeologisk undersökning. Å andra sidan är det ju klart, att en benämning "Kungshögen" icke behöver återgå på gammal tradition, då det kunnat ligga nära till hands att i senare tid kalla en för sina dimensioner särskilt framträdande hög med detta namn. Vad kungshögarna på Adelsö beträffar, finns det särskild anledning att anse deras benämning riktig. Under 1200- och 1300-talen ha svenska konungar bott invid högarna, och att en konung redan straxt efter mitten av 1000-talet haft med denna ort på Adelsö att göra, visar den ovannämnda runstenen, som omtalar, att inskriften ristats "åt konungen" (antagligen konung Håkan röde över en son till denne).

De stora högarna tillhöra i Norden huvudsakligen bronsåldern och yngre järnåldern. Adelsöhögarna ligga så lågt (c:a 10 m. över nuvarande havsytan), att de omöjligt kunna härröra från bronsåldern.

Men föreligger möjligheten, att kungshögarna på Adelsö verkligen äro kungshögar från yngre järnåldern, framställer sig den frågan: finns det då någon möjlighet att bestämma, vilka konungar, som gravlagts i dem, eller om detta ej kan avgöras,

<sup>1</sup> Jfr S. Lindqvist, *Ottarshögen i Vendel*, i *Fornvännen* 1917, sid. 127 ff. och B. Nerman, *Ottar Vendelkråka och Ottarshögen i Vendel*, i *Upplands Fornminnesförenings Tidskrift* VII, sid. 309 ff.

<sup>2</sup> Nerman, *Vilka konungar ligga i Uppsala högar?* Uppsala 1913.

kan det bestämmas, till vilken ätt de konungar hört, över vilka högarna äro resta?

Vår kunskap om de svenska konungalängderna under yngre järnåldern är ingalunda obetydlig. Jag har i några arbeten sökt visa upp, att vi i stort kunna följa dessa från tiden omkr. 400 e. Kr. till 1000-talets mitt<sup>1</sup>. Under de första århundradena av denna tid regerade i Svealand den bekanta Ynglingaätten. Denna härskade till omkr. 650, då Ingjald illråde brände sig inne och ätten med hans son Olov (trätälja) utvandrade från Uppland till Värmland-Norge. Härefter följer en tid av omkr. 100 år, för vilken vår kunskap om konungalängden är ytterst otillfredsställande. Under senare hälften av 700-talet kommer så tydligen en ny konungaätt över Sverige, vilken ätt regerar till tiden omkr. 1060, då den utdör. Denna konungalängd känna vi ganska fullständigt. Vi ha även uppgifter om ett par uppländska småkonungar från tiden omkr. 650.

Det saknas varje anledning att sätta kungshögarna på Adelsö i samband med några kända konungar från tiden före 700-talets senare hälft. Likaså är det av historiska och arkeologiska skäl osannolikt, att högarna skulle stå i samband med konungar efter tiden omkr. år 1000. Annorlunda ställer sig förhållandet beträffande de kända konungarna under tiden c:a 750 (775)—c:a 1000.

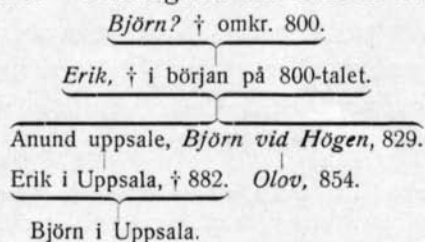
Av sistnämnda konungar synas de, som tillhöra slutet av 800-talet och 900-talet och sättas i förbindelse med någon uppgiven uppländsk ort, vara knutna till Uppsala. Det är endast sveakonungarna från slutet av 700-talet till framemot 800-talets slut, som sättas i samband med Adelsötrakterna.

Den förste säkre konungen av den ätt, som under senare hälften av 700-talet tydligen kom till makten, hette enligt den

<sup>1</sup> Utom till mina förut anförda uppsatser hänvisas till mina arbeten: *Svärges äldsta konungalängder som källa för svensk historia* (Uppsala 1914) och *Ynglingasagan i arkeologisk belysning*, i *Fornvännen* 1917, sid. 226 ff. I det förstnämnda arbetet förekommer den detaljerade utredning av vikingatidens svenska konungalängder, varpå framställningen i det följande i denna uppsast grundar sig.

isländska traditionen Erik. Hans fader uppges ha hetat Björn med tillnamnet "järnsida". Då emellertid Björn järnsida var en berömd dansk viking, som levde vid mitten av 800-talet, är det klart, att den sistnämnda uppgiften är oriktig. Vissa skäl göra det dock möjligt, att Eriks fader verkligen hetat Björn, att han varit den förste konungen av den nya konungaätten, men att den senare traditionen missuppfattat denne Björn som den i sagorna populära Björn järnsida. Erik hade sönerna Anund uppsale och Björn vid Högen, Anund uppsale hade sonen Erik och denne sonen Björn; de voro konungar i Uppsala, och Erik dog 882. Dessutom uppges, att Björn järnsida utom sonen Erik hade en annan son Revil, som var sjökonung och hade sonen Erik, vilken blev konung. De sistnämnda konungarna äro dock tydligen uppdiktade.

De isländska uppgifterna äro flera århundraden senare än dessa konungars tid, men deras riktighet bestyrkes i viktiga punkter av en samtida källa, den från andra hälften av 800-talet härrörande, av den bremensiske ärkebiskop Rimbert författade *Vita Ansgarii*. Här omtalas, att vid Ansgarius' första besök i Sverige antagligen 829 en konung Björn regerade, vidare att en konung Anund, som förut regerat, men fördrivits, omkr. 844 med dansk hjälp kommer tillbaka, ämnar anfalla Birka, men förlikar sig med svearna, vidare att en konung Erik regerat före Björn och Anund samt slutligen, att en konung Olov regerade i landet vid Ansgarius' andra besök omkr. 854. Den nämnde Olov var troligen son till Björn. Riktigheten av den isländska stamtavlan kan kontrolleras på annat sätt, genom påvisande av, att tidens namnärvingsskick riktigt iakttagas i denna. Ättelängden blir således följande:



Raden Anund—Erik—Björn är knuten till Uppsala och kan icke ifrågakomma vid sökandet efter de konungar, som eventuellt ligga i kungshögarna på Adelsö. Återstå då 3 (eller 4) konungar.

Björn "vid Högen" och hans son (?) Olov stå i motsättning till Uppsalagrenen av konungaätten. De böra redan på denna grund vara knutna till annan trakt än Uppsala. Man har under 1600-talet identifierat uttrycket "vid Högen" med orten Håga — namnet betyder just "högen" — nära Uppsala, där den bekanta stora bronsåldershögen har sin plats, vilken hög tydligen på grund av denna lärda identifiering kallats "kung Björns hög". Sammanställningen saknar dock, så vitt jag kan se, grund, bl. a. därför, att Håga ligger för nära Uppsala för att samtidigt konungar skulle ha förekommit på bägge platserna.

Björn "vid Högen" och Olov äro enligt Ansgariusbiografien intimt knutna till Birka. När Ansgarius gör sin första resa till Birka, finner han konung Björn där, och vid den andra träffar han konung Olov i Birka. Att konungarna uppehålla sig i Birkatrakten förutsattes uttryckligen som det normala<sup>1</sup>. Med Uppsala ha de så litet att skaffa, att denna ort icke ens nämnes i hela Ansgariusbiografien. Dock ha konungarna tydligen icke haft sin bostad i själva Birka; man har ofta tytt uppgifterna så, att de bott i stadens grannskap.

Av de till omkring 2,000 uppgående gravar, som på Björkönen vittna om det gamla Birka, finnes ingen enda, som uppges vara konungagrav eller som når de dimensioner den västligaste av kungshögarna på Adelsö har. Från arkeologisk sida är det intet förvånande i, att konungagravar ligga för sig och icke fått sin plats på de gravfält, där gemene man gravlagts.

Birkas intima samhörighet med Adelsö är uppenbar. Birka låg på Björköns nordvästligaste del, som når närmast intill Adelsös sydöstra parti, på vilket kyrkan med kungshögarna är

<sup>1</sup> Det omtalas vid ett tillfälle, att konungen *händelsevis* var långt borta från Birka. Se *Scriptores rerum svecicarum mediæ ævi* II pag. 208.



Fig. 1. Karta över Adelsö och Björkö jämte omgivningar.  
Efter Generalstabens kartblad Stockholm.



belägen. En blick på kartan (fig. 1) visar, hur förträffligt vald platsen för Adelsö kyrka vore för förläggande dit av en kungsgård för en ätt, som hade sin intressesfärs mittpunkt i Birka. Jag känner ingen plats, som kunde vara lämpligare som Birka-konungarnas residensställe. Björkö hör än i dag till Adelsö socken.

I trakterna av Björkö och Adelsö finnes, mig veterligt, endast ännu en stor kungshög. Den har sin plats på den bredvid dessa öar belägna Munsö, invid Husby på denna ö. Den heter egendomligt nog Björns eller Björn järnsidas hög. Namnet Björn järnsidas hög beror dock uppenbart blott på litterär spekulation, men det kan ju vara möjligt, att högen ursprungligen endast hetat Björnshögen; i varje fall är det äldsta belägg på högens namn, jag f. n. känner — dock så sent som från 1741 — "Biörnhögen"<sup>1</sup>. Närmare uppgifter om storleken saknar jag ännu. Det uppges, att man i denna hög för länge sedan gjort grävningar, varvid man skall ha påträffat en kamé och ett slaviskt mynt av "det slag, som hette *Grieffen*"<sup>2</sup>, en uppgift, som är ytterst tvivelaktig, även därför, att man vid den tid, omkr. år 1800, då grävningarna skulle ha företagits, enligt vad d:r Arne upplyst mig, hade mycket dunkla begrepp om de äldsta slaviska mynten.

Således: vi ha 3 kända konungar, av vilka 2 äro knutna och 1 kan vara knuten till Birkatrakten, Erik, Björn "vid Högen" och Olov. I Birkas omedelbara grannskap ha vi på Adelsö 3 stora kungshögar. Möjligen ha vi ännu en Birka-konung, Björn, fader till den nyssnämnde Erik, och i det sammanhanget kan åtminstone erinras om befintligheten av Munsöhögen. Det antagandet ligger onekligen nära till hands, att högarna på Adelsö ha samband med de kända Birkakonungarna.

Låt oss ett ögonblick tänka oss, att så verkligen är förhållandet. Den bild av konungaättens historia, vi med arkeo-

<sup>1</sup> I Lars Salvius, *Beskrifning öfver Sveriget*, Tom 1, sid. 208.

<sup>2</sup> *Vitterhetsacademiens Handlingar* X, sid. 222 f.

logiens och historiens hjälp kunna rekonstruera, skulle då bli följande:

Under senare hälften av 700-talet bemäktigar sig en ny konungaätt väldet i Sverige. Det är naturligt, att den icke sätter sig ned i Svealands gamla huvudort Uppsala. Ungefär samtidigt, vid 700-talets slut, blomstrar plötsligt Birka upp till Sveriges kanske förnämsta ort. Dessa båda händelser, den nya konungaättens uppkomst och Birkas grundläggning, stå antagligen i förbindelse med varandra. Möjligen har den förste medlemmen av denna ätt hetat Björn, och det är kanske icke helt uteslutet, att han fått sin gravhög på Munsö, ehuru osannolikheten kanske synes större än sannolikheten härför. Den förste med säkerhet kände konungen av ätten, Erik, residerar på Hovgården på Adelsö. När han dör, får han sin gravhög där. Hans bägge söner, Anund och Björn, råka i fiendskap, Anund fördrives, men han kommer åter, stannar i landet och söker sig till Uppsala, där han blir konung och där hans ätt sedan fortlever. Björn lever kvar på Adelsö, han bor till sin död på Hovgården invid sin fader Eriks hög — gent emot Anund uppsale är han då verkligen Björn "vid Högen". När han dör, får han även sin hög vid Hovgården på Adelsö. Likaså blir hans son (?) Olov, som även är Birkakonung, höglagd där.

Det är, förutsatt att sambandet mellan högarna på Adelsö och Birkakonungarna är riktigt, klart, att även andra möjligheter förekomma vid sidan av den här angivna lösningen. Så kan det vara möjligt, att de tre kungshögarna på Adelsö gömma Björn I, Erik och Björn II eller Björn I, Erik och Olov eller Erik, Björn II och någon nu okänd konung efter Olov o. s. v. Med många Birkakonungar efter Olov synes man dock knappast kunna räkna. Under senare hälften av 900-talet ha sveakonungar tydligen blott existerat i Uppsala, och de sveakonungar, Ring och dennes söner Erik och Emund,

som Adam av Bremen<sup>1</sup> uppger ha regerat i Sverige omkr. 935, ha antagligen varit bosatta i Uppsala att döma av Adams uppgift, att den bremensiske ärkebiskop Unne, som predikade kristendomen i Birka och dog där omkr. 935, *troligen* besökt dessa konungar; hade de varit Birkakonungar, borde det varit en självfallen sak, att Unne trätt i beröring med dem. Vi kunna således knappast ha haft Birkakonungar under stor del av 900-talet, i varje fall svårigen efter omkr. 950.

Ingen av de i Ansgariusbiografien nämnda Birkakonungarna övergick enligt denna till kristendomen. Från den sidan möter därför intet hinder för, att de nämnda konungarna skulle kunna ligga i hedniska gravhögar. Betänkligare synes det förhållandet vara, att vi för ingen av Uppsalakonungarna under 800- och 900-talen känna några "kungshögar", vari de kunna vara gravlagda. Men frånvaron av sådana högar kan bero på flera omständigheter, främst övergång till annat gravskick. Nämnda förhållande kan således icke omöjliggöra antagandet, att Adelsöhögarna rests över Birkakonungar från förra delen av vikingatiden.

Jag säger icke, att en granskning av här behandlade problem tvingar till antagande, att i Adelsöhögarna ligga medlemmar från slutet av 700-talet, 800-talet eller möjligen början av 900-talet av den ätt, som under senare hälften av 700-talet besteg Sveriges tron. Jag säger endast, att möjlighet föreligger, att så är förhållandet. Jag har här velat visa upp, att de historiska källorna icke ställa något hinder för nämnda antagande, utan att tvärtom källornas uppgifter låta sig mycket väl förena därmed. Men för den som följt ovanstående rader är det klart, att även andra möjligheter föreligga. Högarna kunna vara resta över konungar från yngre järnåldern, vilkas namn nu icke äro kända, vare sig konungar över hela Sverige

<sup>1</sup> En svensk översättning av de Sverige berörande partierna i Adams hamburg-bremensiska kyrkohistoria liksom i Rimberts arbete finnes att tillgå i P. G. Berggrens *Svensk historia enligt samtida skildringar*, serie 1. Se där för här berörda fråga sid. 50.

eller blott småkonungar, en, två eller alla tre högarna kunna vara kvinnogravar o. s. v. Jag håller alla möjligheter öppna ända därhän, att högarna ej ens äro gravar. I fråga om Ottar Vendelkråkas hög i Vendel kunde jag knyta beviskedjan så fast, att jag utan tvekan kunde förklara, att högen gömde Ottar Vendelkråkas ben och att den måste tillhöra 500-talets förra hälft, ett antagande, som vid undersökningen fullständigt bekräftades. Här kan på förhand ingenting med bestämdhet uttalas. Jag kan ej nog betona, att det således, i fall högarna skulle visa sig ej vara mansgravar från tiden för Birkakonungarnas död, icke är någon hypotes, som faller. Jag har här endast diskuterat möjligheterna och därvid närmast velat pröva de historiska källornas ställning till den enligt min mening intressantaste. Så mycket kan sägas, att om högarna ej skulle tillhöra 800-talet eller början av 900-talet vi för närvarande icke synas ha någon möjlighet att på historisk väg bestämma, vilka personer, som ligga i dem.

Klarhet över Adelsöhögarnas och Björnshögens gåta kan naturligtvis endast vinnas genom undersökning. Skulle det vid denna visa sig, att högarna eller de tre förstnämnda av dem tillhöra samma tid som de här behandlade Birkakonungarna och att sannolikhet kunde vinnas för, att medlemmar av deras ätt fått sin plats i dem, vore detta, fränsett det rent arkeologiska resultatet, ett historiskt resultat av största vikt, vars konsekvenser vore mycket vittgående. Men även om en undersökning av högarna skulle ge rätt åt andra möjligheter, är det visst, att undersökningen icke skulle vara förgäves, men av mycket stor arkeologisk betydelse.

Då således till Adelsöhögarna och Björnshögen problem av intressantaste art äro knutna, må man hoppas, att den rika offervillighet, som möjliggjort de hittillsvarande undersökningarna på Adelsö, även skall bereda möjlighet för en undersökning av kungshögarna på samma ö samt "Björn järnsidas" hög på Munsö.

---

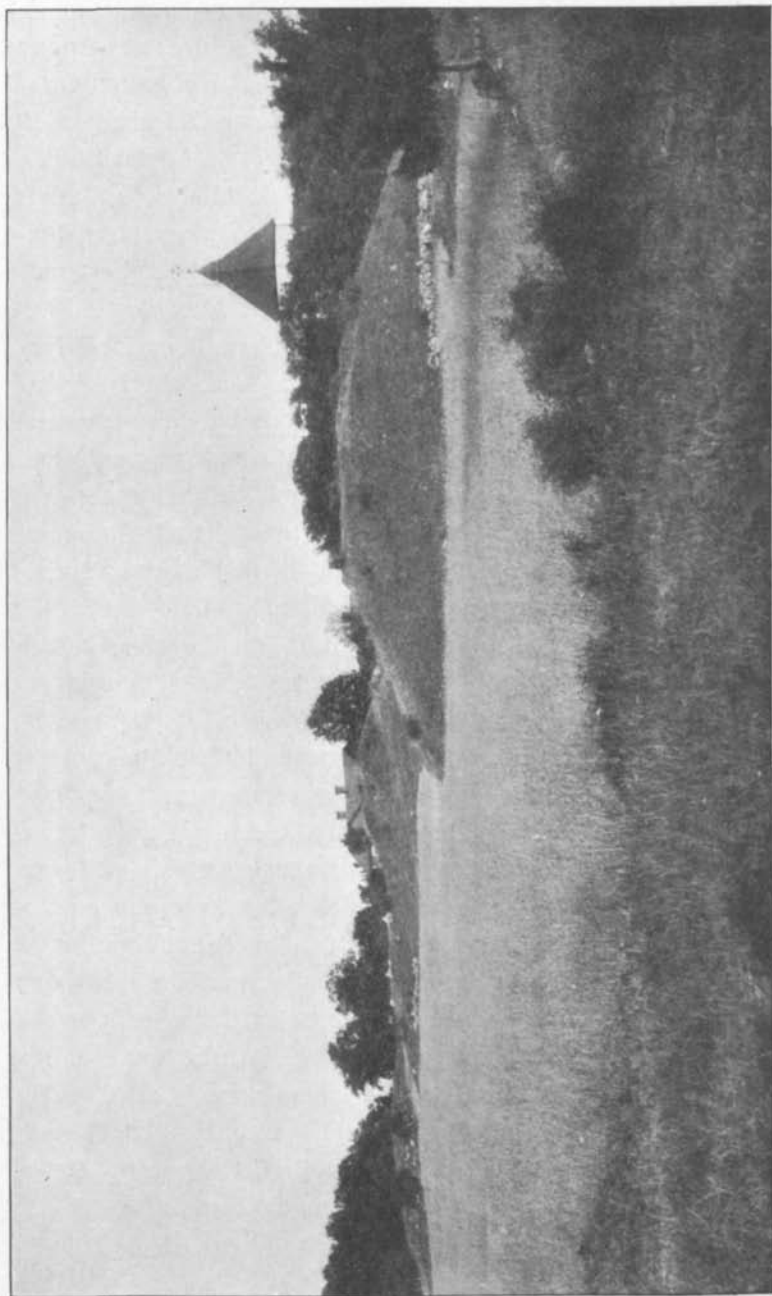


Fig. 2.

Sedan ovanstående utredning publicerats, undersökte fil. kand. fröken Hanna Rydh, som lett de arkeologiska grävningarna på Adelsö, sommaren 1917 en större, alldeles intill kungshögarna belägen hög, som i trakten går under den egendommiga benämningen "Skopinntull". Då fröken Rydh ännu icke hunnit framlägga resultaten av sin undersökning, kan det givetvis icke här komma ifråga att närmare ingå på dessa. Här må dock meddelas de redan genom pressen bekanta upplysningarna, att "Skopinntull" visade sig vara betydligt större än man före grävningens början kunde antaga — dess dimensioner utgöra: diam. c:a 22 m., höjd c:a 2,70 m. — och att den tydligen är intimt förbunden med kungshögarna och som en fjärde större hög sluter sig till dessa. Det mycket rika gravinventariet utvisade en prakt, som torde kunna ställa "Skopinntull" på de kungliga järnåldersgravarnas nivå. Det daterar högen till tiden omkr. år 900, snarast början av 900-talet.

Vi ha alltså med en av Hovgårdshögarna kommit till Birka-konungarnas tid. Det är klart, att detta resultat ställer sig mycket gynnsamt till den möjlighet, som här prövats, att kungshögarna på Adelsö kunna gömma medlemmar — det behöver icke uteslutande vara manliga — av Birkaätten. Efter undersökningen av "Skopinntull" framstår det då som än mera lockande och angeläget att genom utgrävning av Adelsöhögarna och Munsöhögen söka vinna ett svar på den ur många synpunkter betydelsefulla fråga, som här uppkastats.

---