

Rēzeknes rajona Vērēmu pagasta teritorijas plānojums 2006

VĒRĒMU PAGASTA PADOME

**RĒZEKNES RAJONA
VĒRĒMU PAGASTA TERITORIJAS
PLĀNOJUMS 2006.-2018.**

Rēzeknes rajona Vērēmu pagasts, 2006

Paskaidrojuma raksts

VĒRĒMU PAGASTA TERITORIJAS PLĀNOJUMA SASTĀVDAĻAS:

I DAĻA PASKAIDROJUMA RAKSTS

II DAĻA TERITORIJAS IZMANTOŠANAS UN APBŪVES NOTEIKUMI

III DAĻA GRAFISKĀ DAĻA

IV DAĻA VIDES PĀRSKATS

V DAĻA PĀRSKATS PAR TERITORIJAS PLĀNOJUMA IZSTRĀDI

TERITORIJAS PLĀNOJUMA IZSTRĀDES DARBA GRUPA:

izstrādes vadītājs:

- Vladimirs Bistrovs - Vērēmu pagasta padomes priekšsēdētājs

locekļi:

- Aina Kudure - Vērēmu pagasta padomes sekretāre - juriste
- Solveiga Veselova - Vērēmu pagasta padomes teritorijas plānotāja
- Anita Karačkova - Vērēmu pagasta padomes nodokļu ekonomists
- Laimdota Melne - Vērēmu pagasta padomes zemes ierīkotāja
- Pēteris Grigorjevs - Vērēmu pagasta padomes komunālās saimniecības vadītājs

pieaicinātie speciālisti:

- Jevģēnija Tepcova - Rēzeknes rajona padomes būvvaldes galvenā speciāliste
- Rita Eiduka - Reģionālās Vides Pārvaldes Rēzeknes nodaļas direktora vietniece
- Zigrīda Balode – Reģionālās Vides Pārvaldes Rēzeknes nodaļas galvenā eksperte

I DAĻA
PASKAIDROJUMA RAKSTS

SATURS

IEVADS	6
1.TERMINU SKAIDROJUMS	9
2.VISPĀRĪGS TERITORIJAS RAKSTUROJUMS	10
2.1.Ģeogrāfiskais stāvoklis.....	10
2.2. Vērēmu pagasta veidošanās vēsture	10
2.3.Pagasta teritorija	10
3.DABAS APSTĀKĻU UN DABAS RESURSU RAKSTUROJUMS.....	12
3.1.Klimats	12
3.2. Ģeoloģija, geomorfoloģija.....	12
3.3. Derīgie izrakteņi	12
3.4. Augsnes	13
3.5. Hidroloģija.....	14
3.6. Ģeoloģiskie procesi	15
3.7. ĪADT un dabas pieminekļi	15
3.8. Mežu raksturojums	16
3.9. Purvi	17
4.VIDES KVALITĀTE.....	18
4.1.Atmosfēras gaisa kvalitāte.....	18
4.2. Virszemes ūdeņi	18
4.3. Pazemes ūdeņu kvalitāte.....	18
4.4. Notekūdeņu attīrīšana	19
4.5. Sadzīves atkritumu apsaimniekošana	20
4.6. Informācija par potenciāli piesārņotām vietām	21
4.7. Civilā aizsardzība	22
5. KULTŪRA	24
5.1. Valsts kultūras pieminekļi	24
5.2. Kultūrizglītības iestādes	36
6.SOCIĀLEKONOMISKAIS RAKSTUROJUMS	38
6.1. Demogrāfiskais raksturojums	38
6.1.1.Iedzīvotāju dabiskā kustība pēdējo 5 gadu laikā	38
6.1.2. Iedzīvotāju nacionālais sastāvs	39
6.1.3. Izglītība.....	39
6.2.Apbūves un apdzīvojuma raksturojums	39
6.3. Budžeta raksturojums	41
6.4. Zemes lietojums un īpašums	46
6.5. Uzņēmējdarbības raksturojums	47
6.5.1. Lauksaimniecība.....	47
6.5.2. Tūrisms	47
6.5.3. Uzņēmumi	48
6.6. Infrastruktūra	49
6.6.1. Tehniskā infrastruktūra.....	49
6.6.2. Sociālā infrastruktūra.....	51

7.PĀRVALDES STRUKTŪRA UN FUNKCIJU IZPILDE	53
8. PAŠREIZĒJĀS ATTĪSTĪBAS TENDENCES UN PROBLĒMAS	57
8.1. SVID analīze	57
8.2. Teritorijas attīstības stratēģijas prioritātes	58
8.3. Attīstības ietekmējošie faktori un problēmas	58
9. ILGTERMIŅA UN ĪSTERMIŅA ATTĪSTĪBAS MĒRĶI	60
10. RĪCĪBAS PROGRAMMA	62
11. PRIORITĀRIE PROJEKTI	64
12. TERITORIJAS PLĀNOJUMA RISINĀJUMA APRAKSTS UN PAMATOJUMS	65
12.1. Atļautās (plānotās) teritorijas izmantošanas pamatprincipi un pamatojums	65
12.2. Teritorijas atļautās (plānotās) izmantošanas zonējums	67
13. IZMANTOTIE INFORMĀCIJAS AVOTI	71
PIELIKUMI	72

IEVADS

Attīstības plāna nepieciešamība

Pārmaiņas, kas notikušas pēc neatkarības atgūšanas Latvijā (algotu darba vietu zaudēšana pēc kolhozu un sovhozu sabrukšanas, pāreja uz tirgus ekonomiku, nepieciešamība pēc jaunām zināšanām un prasmēm darba tirgū) lielai iedzīvotāju daļai ir bijušas pārāk straujas. Tā rezultātā ir pieaudzis bezdarbs, kas, savukārt, veicinājis daudzu sociālo problēmu rašanos: alkoholisma attīstību, iedzīvotāju pasivitāti un norobežošanos no pārējās sabiedrības, iedzīvotāju aizplūšanu no lauku teritorijām.

Attīstības plāns ir līdzeklis, lai noskaidrotu iespējamus risinājumus katras konkrētas pašvaldības darba organizēšanai un:

- uzņēmējdarbības attīstībai un ekonomiskajam uzplaukumam, efektīvi izmantojot esošos resursus;
- dažādu sociālo problēmu risinājumu meklēšanai un iedzīvotāju dzīves kvalitātes uzlabošanai, saglabājot kultūras vērtības un saudzējot apkārtējo vidi;
- pozitīva sabiedriskā tēla radīšanai, kas veicinātu tūrisma attīstību, finanšu resursu piesaisti un citu cilvēku vēlmi apmesties šajā teritorijā.

Attīstības veicināšana ir viena no obligātajām funkcijām, kura saskaņā ar LR likumu „Par Pašvaldībām” ir jāveic katrai pašvaldībai.

Pagastu teritorijas attīstības plānu izstrādes process un nepieciešamie resursi

Lai teritorijas attīstības plāns iegūtu juridiska dokumenta statusu, tam ir jābūt izstrādātam saskaņā ar Latvijas Republikā pastāvošo likumdošanu un tā izstrādes procesam jābūt apstiprinātam ar pagasta padomes lēmumiem.

Divi būtiskākie juridiskie dokumenti, kas jāievēro izstrādājot teritorijas attīstības plānu ir:

- 2002.gada 22.maijā Saeimā pieņemtais likums „Teritorijas plānošanas likums”,
- LR Ministru kabineta noteikumi Nr.62 „Noteikumi par teritorijas plānojumiem”.

Attīstības plānošana ir process, kurā ir iesaistītas dažādas sabiedrības grupas, tādēļ attīstības plāns ir kompromisa meklēšana starp dažādiem viedokļiem un attīstības prioritātēm.

Attīstības plāna izstrādei nepieciešami:

finanšu resursi; attīstības plāna izstrādes budžetu parasti veido:
valsts mērķdotācija;
pašvaldības finanšu līdzekļi;
atsevišķos gadījumos – ārvalstu fondu līdzekļi;
cilvēkresursi; veiksmīga attīstības plāna izstrādei nepieciešami:

- pašvaldības speciālisti,
- pieaicinātie eksperti un konsultanti,
- reģionālo valsts institūciju pārstāvji,
- nevalstisko organizāciju pārstāvji,
- vietējie iedzīvotāji;

statistikas dati, pašvaldības pamatdati un cita informācija;
esošais attīstības plāns (ja tāds ir) un izstrādātie projekti;
tehniskais nodrošinājums;

laiks attīstības plāna izstrādei.

Sabiedrības līdzdalība

Teritorijas attīstības plāns sastāv no divām daļām:

- Teritorijas plānojuma;
- Attīstības programmas.

Rēzeknes rajona Vērēmu pagasta teritorijas plānojums 2006

Sabiedrības iesaistīšana teritorijas plānojuma izstrādē, saskaņā ar „Teritorijas plānošanas likumu” (22.05.2002.) ir obligāta, taču šāda prasība nepastāv attiecībā uz attīstības programmas izstrādi.

Vērēmu pagasta teritorijas plānojuma pirmās un galīgās redakcijas izstrādes procesā tika veikta iedzīvotāju anketēšana.

Anketās izteiktais viedoklis un priekšlikumi tika apkopoti un iestrādāti pagasta teritorijas plānojumā.

Vērēmu pagasta attīstības stratēģija ir izstrādāta 1998. gadā.

Vērēmu pagasta teritorijas plānojums izstrādāts, ņemot vērā:

1. Nacionālā līmeņa plānošanas dokumentus

Nacionālais plānojums

Latvijas Republikas Ministru kabinets 1998.gadā akceptēja Latvijas nacionālā plānojuma koncepciju. Nacionālā plānojuma mērķis ir: - veicināt ilgtspējīgu valsts sociālo un ekonomisko attīstību, sekmējot saskaņotas reģionālās politikas veidošanos, nodrošinot vides aizsardzību, teritorijas un dabas resursu racionālu izmantošanu; - dabas un kultūrvēsturiskā mantojuma apsaimniekošana un aizsardzība, radot priekšnoteikumus efektīvai apdzīvoto vietu un infrastruktūras tīkla veidošanai.

Nacionālā plānojuma izstrādāšanas uzdevums – veicināt pretrunu novēršanu starp nozaru attīstības plānos, nacionālajās programmās un normatīvajos aktos ietvertajiem attīstības mērķiem, dot valsts interešu teritoriālo izvērsumu un tādejādi sekmēt valsts un pašvaldību interešu līdzsvarošanu. Nacionālais plānojums nodrošinās valsts interešu ievērošanu arī pārrobežu un starpvalstu plānojumos.

Attīstības plāns

Attīstības plāns (Vienotā programmdokumenta projekts) definē Latvijas valdības stratēģiju un konkrētās prioritātes laika periodam no 2004-2006.gadam nolūkā veicināt sociālo un ekonomisko apstākļu līdzsvarošanu visā Latvijas teritorijā, izmantojot Eiropas struktūrfondu līdzekļus.

Attīstības plāna stratēģijas uzdevums ir turpināt atbalstu pasākumiem, kas veicina Latvijas tautsaimniecības ilgtspējīgu, konkurētspējīgu paaugstināšanu un nodarbinātības palielināšanu. Attīstības plāns izriet no Nacionālā attīstības plāna, kas aptver vidēja termiņa attīstību visos sektoros.

2. Reģionālā līmeņa plānošanas dokumenti

Latgales reģiona attīstības stratēģija (apstiprināta 2000.gadā) nosaka trīs būtiskākos reģionālās attīstības virzienus:

- cilvēkresursu attīstība, izglītības iespēju un pilnveidošanas nodrošināšana sasaistē ar reģiona uzņēmējdarbību, sabiedrības integrācija, kultūras identitāte saglabāšana,
- infrastruktūras attīstība, nodrošinot reģiona pieejamību, kvalitatīvus kravu un pasažieru pārvadājumus, labi aprīkotu industriālo zonu veidošana,
- ražošanas sektora attīstība, lielo uzņēmumu un lauksaimnieciskās ražošanas modernizācija, orientēšanās uz inovācijām, un jauno ekonomisko modeli.

Latgales telpiskā struktūrplāna koncepcija

Latgales telpiskā struktūrplāna koncepcijas izstrāde kalpo par pamatu Latgales reģiona teritorijas plānojuma izstrādē. Struktūrplānā tiek apskatītas atklātās teritorijas, pilsētvide un infrastruktūra. Saistībā ar jau izstrādātajiem plānošanas dokumentiem Latgales reģiona telpiskā struktūrplāna koncepcijā tiek noteikta esošo telpisko struktūru attīstības vīzija, uzdevumi un pasākumi

3. Rajona līmeņa plānošanas dokumenti

Ir izstrādāti sekojoši plānošanas dokumenti Rēzeknes rajonam:

- potenciālā īpaši atbalstāmā reģiona attīstības programma, izstrādāta 1998.gadā un apstiprināta 1998.gada 28.janvārī. Šī programma tika izstrādāta ar mērķi noteikt īpaši atbalstāmo teritoriju statusu Rēzeknes rajona pašvaldībām. Atkārtoti šī paša programma tika izstrādāta 2001.gadā un apstiprināta 2001.gada 13.februārī.
- Eiropas Savienības PHARE projekts Valsts pārvaldes reforma Latvijā Reģionālie pētījumi Latvijas rajonos, Rēzeknes rajona izpēte, noslēguma ziņojums izstrādāts 1999.gada septembrī.
- Rēzeknes rajona teritorijas plānojums, kurš uz doto brīdi atrodas izstrādes stadijā.

4. Vietējo (blakus esošo) pašvaldību plānošanas dokumenti

Vērēmu pagastam ir kopējas robežas ar Rēzeknes pilsētu, Audriņu, Griškānu, Lendžu, Ilzeskalna un Bērzgales pagastiem.

Rēzeknes pilsētas plānošanas dokumenti:

Rēzeknes attīstības plāns

Rēzeknes attīstības plāns tika apstiprināts 1997.gada 27.februārī ar pilsētas domes lēmumu un 2000.gada 9.novembrī "Rēzeknes pilsētas teritorijas plānojums" galīgajā redakcijā un pilsētas apbūves noteikumi Nr.19. Šo dokumentu plānošanas horizonts attiecīgi bija 2003.-2010.gads.

Rēzeknes pilsētas teritorijas plānojums (RPTP)

Rēzeknes pilsētas teritorijas plānojums ir LR Ministru Kabineta 1998.gada 24.februāra noteikumos Nr.62 "Noteikumi par teritoriju plānojumiem" noteiktajā kārtībā izstrādāts un 2000.gada 9.novembrī domē apstiprināts dokuments.

Rēzeknes pilsētas ekonomiskās attīstības stratēģija

Stratēģijas izstrādes procesā tika ņemts vērā, ka Rēzeknes pilsēta ir Latgales plānošanas reģiona sastāvdaļa, kas saista savu attīstību ar visa reģiona attīstību un ka attīstības plānošana ir nepārtraukts process, kas balstās uz pastāvošo likumdošanu un iepriekš izstrādātiem dažādu līmeņu plānošanas dokumentiem.

Vērēmu pagasta plānošanas dokumenti:

Vērēmu pagasta attīstības programma izstrādāta 1998.gadā.

Izvērtējot ietekmes uz vidi novērtējuma valsts biroja rīcībā esošo informāciju saskaņā ar normatīvajos aktos noteiktajiem kritērijiem, IVN valsts birojs ir pieņēmis lēmumu piemērot stratēģisko ietekmes uz vidi novērtējumu Vērēmu pagasta teritorijas plānojumam (teritorijas plānojuma IV daļa).

1. TERMINU SKAIDROJUMS

Attīstība – pašreizējās situācijas pārmaiņas vēlamajā virzienā¹

Ilgspējīga attīstība – attīstība, kas nodrošina šodienas vajadzību apmierināšanu, neradot draudus nākamo paaudžu vajadzību apmierināšanai¹

Attīstības plānošana – process, kas ietver pašreizējās situācijas apzināšanu, mērķtiecīgus pētījumus, prognozes, vērtēšanu, lēmumu pieņemšanu, iesaistot sabiedrību, valsts un pašvaldību institūcijas, un vērsts uz attīstības stratēģijas un teritorijas plānojumu izstrādāšanu, pieņemšanu un pārskatīšanu¹

Attīstības stratēģija jeb attīstības programma – saskaņotu prioritāšu, mērķu un rīcības programmu kopums. Attīstības stratēģija balstās uz pašreizējās situācijas analīzi un valdošajām tendencēm. Tā ir vērsta uz vēlamās situācijas sasniegšanu ekonomikas, sociālās, kultūras, vides un citās jomās¹

Teritorijas plānojums – noteiktai teritorijai uz noteiktu laika periodu izstrādāts dokuments, kas parāda pašreizējo situāciju un atbilstoši attīstības stratēģijai prognozē teritorijas un dabas resursu izmantošanu ilgtspējīgai attīstībai, un nosaka mērķus un prasības teritorijas izmantošanai¹

Vīzija – vēlamā un iespējamā nākotnē sasniedzamā situācija, tēls¹

Ilgtermiņa mērķi – situācijas pārmaiņas, kas jāīsteno ilgākā laika periodā¹

Īstermiņa mērķi – konkrētas pārmaiņas, kuras panākamas īsākā laika periodā lai sasniegtu ilgtermiņa mērķus¹

SVID analīze – stipro un vājo pušu, iespēju un draudu analīze

Rīcības programma – saskaņotu prioritāru uzdevumu un rīcību (ietverot projektus) kopums, kas jāuzsāk un jāīsteno noteiktā laika periodā, lai veicinātu mērķu un vīzijas sasniegšanu¹

Projekts – konkrētā laikā un telpā, ar noteiktiem resursiem un budžetu, uz mērķi un konkrētu rezultātu vērsti priekšlikumi, rīcība un pasākumi, kam jāmaina pašreizējā situācija¹

Monitorings – regulāra novērošana, vērtēšana un pārskats par rīcību un pārmaiņām attīstības stratēģijas īstenošanā saskaņā ar rīcības programmu¹

¹ „Ieteikumi Attīstības stratēģijas izstrādāšanai”, LR VARAM, sadarbībā ar Dānijas iekšlietu ministriju un Somijas vides ministriju, Rīga, 1998

2.VISPĀRĪGS TERITORIJAS RAKSTUROJUMS

2.1.Geogrāfiskais stāvoklis

Vērēmu pagasta teritorijas platība ir 7029.8 ha un tas ir vidēja lieluma pagasts Rēzeknes rajonā. Vērēmu pagasts atrodas Latvijas austrumu daļā, Rēzeknes rajona ziemeļu daļā. Vērēmu pagasts izveidots 1945.gada novembrī.

Vērēmu pagasts ziemeļu daļā robežojas ar Ilzeskalna un Bērzgales pagastiem, austrumu daļā – ar Lendžu pagastu, rietumu daļā – ar Audriņu pagastu, bet dienvidu daļā – ar Griškānu pagastu un Rēzeknes pilsētu. Vērēmu pagasta teritoriju šķērso valsts nozīmes dzelzceļu līnijas Rīga – Maskava un Daugavpils – Sanktpēterburga un automaģistrāles Rīga – Maskava un Sanktpēterburga – Varšava. Vērēmu pagasta centrs - Sondori atrodas 7 km attālumā no Rēzeknes.

2.2. Vērēmu pagasta veidošanās vēsture

Vērēmu pagasta teritorijā iekļauta bijušā Bērzgales pagasta DA daļa un bijušā Rēznes pagasta ZR mala, Makašānu pagasta daļa. 1954. gadā Vērēmu ciemam pievienots Kleperu ciems (bijušais Makašānu pagasts), savukārt 1974. un 1979. gadā daļa Vērēmu ciema teritorijas tika pievienota Rēzeknes pilsētai. 1990.gadā Vērēmu ciema teritorijā tika nodibināts Vērēmu pagasts.

Vērēmu pagasta pārvaldes vēsture:

1945. – 1949. gada Latvijas Padomju Sociālistiskās republikas (turpmāk tekstā – PSR) Rēzeknes apriņķa Bērzgales pagasta Vērēmu ciema darbaļaužu deputātu padomes komiteja

1949. – 1956. gada Latvijas PSR Rēzeknes rajona Vērēmu ciema darbaļaužu deputātu padomes izpildkomiteja

1956. – 1962. gada Latvijas PSR Rēzeknes pilsētas Vērēmu ciema darbaļaužu deputātu padomes izpildkomiteja

1962. – 1977. gada Latvijas PSR Rēzeknes rajona Vērēmu ciema darbaļaužu deputātu padomes izpildkomiteja

1977. – 1990. gada Latvijas PSR Rēzeknes rajona Vērēmu ciema Tautas deputātu padomes izpildkomiteja

1990.gadā Latvijas PSR Rēzeknes rajona Vērēmu pagasta Tautas deputātu padomes izpildkomiteja

1991. – 1994. gada Latvijas PSR Rēzeknes rajona Vērēmu pagasta Tautas deputātu padomes valde

Kopš 1994. gada Latvijas Republikas Rēzeknes rajona Vērēmu pagasta padome

2.3.Pagasta teritorija

Vērēmu pagasta kopējā teritorijas platība ir 7029.8 hektāri (turpmāk tekstā –ha),no kuriem lauksaimniecībā izmantojamā zeme- 3343.7 ha.

Vērēmu pagasta zemes sadalījums pēc zemes lietošanas veidiem apskatāms tabulā.

Pēc Lauku atbalsta dienesta Austrumlatgales reģionālās lauksaimniecības pārvaldes sniegtajiem datiem, Vērēmu pagastā nosusinātās lauksaimniecībā izmantojamā zemes ir 959.7 ha, no tiem 954.0 ha ar drenāžu un 5.7 ha ar vaļējiem grāvjiem. Valsts nozīmes ūdensnotekas (Taudejāņu strauts) 5.4 km garumā. Drenāžu kopējais garums ir 488.7 km, no kuriem 389.4 km ar māla drenāžām, pārējie 99.3km ar plastmasas drenāžām. Koplietošanas novadgrāvju garums ir 61.71 km, saimniecības grāvju garums – 14.326 km, no kuriem

Rēzeknes rajona Vērēmu pagasta teritorijas plānojums 2006

4.785 km novadgrāvju, norobežotājgrāvji – 4.751km, susinātājgrāvji – 4.790 km, pagasta teritorijā ir 27 caurtekas, no kurām 22 ir koplietošanas, pārējās 5 – saimniecības.

2.3.1.tabula

Zemes sadalījums Vērēmu pagastā pēc zemes lietošanas veidiem (ha)

Zemes lietošanas veids	Platība, ha	%
Lauksaimniecībā izmantojamās zemes	3343.7	47.56
Meži	2358.5	33.55
Krūmāji	133.1	1.89
Purvi	298.4	4.25
Zem ūdeņiem	250.7	3.56
Zem ēkām un pagalmiem	175.2	2.49
Zem ceļiem	263.8	3.75
Pārējās zemes	206.4	2.93
Kopā	7029.8	100
Meliorētās LIZ	959.7	13.65

Vērēmu pagasta teritorija sastāv no 41 apdzīvotas vietas, lielākās no tām ir Adamova, Sondori, Škeņeva, Tūmuži, Iugulova, Burzova, Djogi, Jurki, Kolna Ančupāni, Lejas Ančupāni, Meļņova, Plikpūrmaļi, Vecborisova, kur iedzīvotāju skaits ir virs 40.

3.DABAS APSTĀKĻU UN DABAS RESURSU RAKSTUROJUMS

3.1.Klimats

Klimatisko apstākļu fons ir atkarīgs no reljefa apstākļiem un mežainuma pakāpes, veidojot lokāla vai vietējā klimata areālus. Tie ir maz pētīti, tāpēc veidojot aprakstu par Vērēmu pagasta klimatiskajiem apstākļiem, tika izmantoti Rēzeknes Hidrometeoroloģiskajā stacijā (atrodas Audriņu pagastā) veiktie pētījumi.

Teritorijai raksturīgs mēreni kontinentāls klimats. Ziema noturīga, vidējais sniega segas biezums 25-30 cm. Sniega sega līdz 120 dienām gadā. Aukstākie mēneši ir janvāris, februāris ar vidējo temperatūru -7 līdz $-7,5^{\circ}\text{C}$. Vasara samērā silta, jūlija vidējā temperatūra $+17,2^{\circ}\text{C}$ maksimālā $+36^{\circ}\text{C}$. Bez sala periods ilgst 135 – 140 dienas. Nokrišņu daudzums – 600-650mm gadā, pie kam vairākums (70%) izkrīt siltajos gadalaikos, it īpaši jūlijā un augustā. Gada vidējā temperatūra $+4,5^{\circ}\text{C}$. Aktīvo temperatūru summa 1950-2000 $^{\circ}\text{C}$.

3.2. Ģeoloģija, geomorfoloģija

Vērēmu pagasts atrodas Latgales augstienes Burzavas paugurainē, kur reljefa veidošanu ietekmējusi ledāja virzīšanās un kušanas ūdeņu darbība. Teritorija virs apkārtējiem plašajiem, purvainajiem pazeminājumiem un mežu masīviem labi izceļas pauguri, kuru relatīvais augstums svārstās no 5 līdz 25 m, absolūtais augstums 160 – 190m v.j.l., atsevišķās vietās sasniedzot 200-214m v.j.l. Iecirknī starp Tūmužiem un Adamovas ezeru plakanveida lielpauguru (zvoncu) augstums sasniedz pat 214m v.j.l.

Starp plakanveida lielpauguriem atrodas pazeminājumi un ieplakas, kuru rašanās saistīta ar iekšledāja un pieledāja baseinu. To kodolu veido morēnas mālsmilts un smilšmāls, kuros parādās ledāja spiediena deformāciju pēdas. Zīmīgu vietu aizņem vāji šķiroti smilts un grants – oļu nogulumi. Plakanveida lielpauguru virsotnes sedz māli, kas uzkrājušies laikā, kad pieledāja baseinos notika intensīva kušana. Šis process dažādās vietās norisinājās atšķirīgi – gan lieluma, gan intensitātes ziņā, - ar to izskaidrojamas izmaiņas māla slāņa biezumā (vidēji no 1-4m līdz 18m pie Tūmužu ciema).

Teritorijas ģeoloģiskajā uzbūvē piedalās augšējā proterozoja, paleozoja un kainozoja nogulumieži, kas sagājušies uz arhaja metamorfiskajiem un intruzīvajiem iežiem. Slāņkopas biezums ap 900 m. Pamatiežu virsu šeit veido augšdevona Daugavas svītas karbonātieži, kas pārstāvēti ar dolomītiem, māliem, ģipsi, retām dolomītmerģeļu un mālu starpkārtām, kaļķakmeni. Pamatieži zemes virspusē neatsedzas, tos klāj dažāda biezuma (20-40m) un ģenēzes kvartāra nogulumi. Mūsdienu nogulas pētāmajā teritorijā pārstāvētas ar ezeru un purvu nogulām.

Vērēmu pagastā nav applūstošu teritoriju un teritoriju ar lieliem reljefa kritumiem, kuras būtu būvniecībai nelabvēlīgas.

3.3. Derīgie izrakteņi

Vērēmu pagastā ir izpētītas vairākas derīgo izrakteņu atradnes, kuras ir piesaistītas kvartāra nogulumiežiem un lielākā no tām ir mālu atradne "Tūmuži".

Mālu atradne "Tūmuži" atrodas 11km uz ZA no Rēzeknes, 1955.gadā apstiprināti krājumi divos izpētes laukumos krājumu kategorijās A+B+C₁ (tagad A) -1341tūkst.m³ - 118,62 ha platībā un kategorijā C₂ (tagad N) - 5200 tūkst. m³ - 56,7 ha platībā. Derīgais slānis, ko veido limnoglacioālie māli ir no 2,12 līdz 9,3m biezs. Māls derīgs caurumoto ķieģeļu,

drenu cauruļu, kārniņu un krāsns flīžu (ar 15-20 %, vidēji – 23% smilšu piedevu) ražošanai. Atradne netika un netiek izmantota.

Paralēli tika veikta izpēte un aprēķināti krājumi smilts, kas nepieciešama mālu liesināšanai, atradnē „Tūmuži” (Līdumnieki), kas sastāv no vairākiem nelieliem izpētes laukumiem. Izpētes laukumu izvietojums ir piesaistīts mālu laukumu izvietojumam.

Smilts atradnes „**Tūmuži**” četros izpētes laukumos ar kopējo platību 13,35 ha aprēķināti derīgā materiāla krājumi C_1 (tagad - A) kategorijā – 111,30 t.m³. Derīgā slāņa biezums ir no 1,46 līdz 1,54 m. Virskārtu līdz pat 0,2 m biezumam veido augsne.

Atradnes „**Ančupāni**” smilts materiāls izmantojams silikātķieģeļu ražošanai. 14,74 ha platībā aprēķināti derīgā materiāla krājumi C_1 (tagad - A) kategorijā – 3325,50 t.m³, C_2 (tagad - N) kategorijā – 1663,2 t.m³. Derīgā slāņa biezums sasniedz 15,5 m. Virskārtu līdz pat 0,65 m biezumam veido augsne. Atradne tika izstrādāta, kopējie (A+N) krājumi uz 01.01.2005. – 2963,2 t.m³ (VVĢMA dati). Turpmāku atradnes izstrādi apgrūtina fakts, ka tā atrodas mežu aizsargjoslā ap Rēzeknes pilsētu.

“Latgiprodortrans” 1983.gadā veica izpēti *smilts - grants un smilts* atradnē “**Gajeva**” pagasta dienvidaustrumu daļā, kas tagad ir privātīpašumā fiziskai personai. Izpētītā platība ir neliela, tikai 1,37 ha. Derīgo slāni veido smilts – grants maisījums, tā biezums ir no 0,0 līdz 3,0 m. Smilts derīgā slāņa biezums svārstās no 1,1 līdz 8,0 m. Virskārtu, vietām līdz pat 5,5 m biezumam (vidēji 4,2 m) veido augsne, mālsmilts un smilšmāla slānis. Aprēķinātie derīgā materiāla krājumi C_1 (tagad - A) kategorijā nav lieli: smilts – grants – 19,2 t.m³, smilts 58,9 t.m³. Materiāls derīgs ceļu būvei, remontam, pēc granulometriskā sastāva optimizācijas - asfaltbetonam. Atradnes izstrāde uzsākta 2005.gadā. Atradnei blakus atrodas pamests karjers aptuveni 0,5 ha platībā, kurš uzskatāms par degradētu ainavu un kur nepieciešama vai nu krājumu izpēte vai nu tā rekultivācija.

Pagasta austrumu daļā *atrodas smilts - grants* atradne “**Rūdzes**”. 14,46 ha lielā platībā aprēķināti krājumi C_1 (tagad - A) kategorijā 27,8 t.m³. Derīgā slāņa biezums virs gruntsūdens līmeņa svārstās 1,0 – 3,3 m robežās, vidēji 1,9 m. Virskārtu (līdz 0,3 m) veido augsne.

Latvijas kūdras fonda datu bāzē ir 2 kūdras atradnes (Zeltiņi un Zilais purvs), kuras nav iekļautas rūpniecisko atradņu sarakstā. Kūdras atradņu krājumi apkopotī atbilstoši Prognožu (P) kategorijai, kūdras atradņu robežas ir aptuvenas. Kūdras resursu nodrošinājums un atradņu izvietojums precizējams turpmākās plānošanas gaitā. Kūdras ieguve pagasta mērogā nav plānota.

Sapropeļa atradnes konstatētas 3 ezeros – Vizulīša, Ivgolovas (Jugļevas, Jugoļovo) un Šķeņevas ezeros. Aprēķināti kopējie P kategorijas krājumi 780 tūkst.m³ vai 222 tūkst.t.

Vizulīša ezera sapropeļa iegula (Nr. 1649 VĢD kadastrā) aizņem 10,0 ha no ezera platības. Maksimālais slāņa biezums sasniedz >4,8 m, vidējais slāņa biezums 3,6 m. Aprēķināti 360 tūkst.m³ vai 133 tūkst. t P kategorijas sapropeļa krājumu. Sapropelis izmantojams kā mēslojums.

Ivgolovas (Jugļevas, Jugoļovo) ezera sapropeļa iegula (Nr. 1648 VĢD kadastrā) aizņem 4,5 ha no ezera platības. Maksimālais slāņa biezums sasniedz >8,0 m, vidējais slāņa biezums 5,6 m. Aprēķināti 252 tūkst.m³ vai 45 tūkst. t P kategorijas sapropeļa krājumu. Organogēnais silikātu sapropelis izmantojams kā mēslojums un ārstniecībā.

Šķeņevas ezera sapropeļa iegula (Nr. 1653 VĢD kadastrā) aizņem 6,0 ha no ezera platības. Maksimālais slāņa biezums sasniedz 3,6 m, vidējais slāņa biezums 2,8 m. Aprēķināti 168 tūkst.m³ vai 44 tūkst. t P kategorijas sapropeļa krājumu. Sapropelis izmantojams kā mēslojums.

3.4. Augsnes

Vērēmu pagasta teritorija atrodas Austrumlatvijas pauguraino augstieņu rajonā. Augsnes veidojušās uz karbonātu saturošas smilšmāla morēnas. To bieži sedz smiltis un mālsmilts.

Sastopami arī grantaini nogulumi. Bieži augšņu cilmieži ir kārtaini. Pavasara sniega kušanas ūdeņi un lietusgāzes veicina erozijas procesu attīstību. Dominējošie skujkoku meži veicinājuši podzolēšanās procesu. Tagadējā teritorija ir stipri atmežota. Mežu izciršana veicinājusi augšņu eroziju.

Augšņu sega ir daudzveidīga. Vērēmu pagasta teritorijā dominē vāji un vidēji erodētas velēnu podzolaugšnes un stipri podzolētās podzolaugšnes. Stipri erodēto pauguru virsotnēs bieži atsedzas karbonātiskie cilmieži. Tur veidojas velēnu karbonātaugšnes. Pazeminājumos podzolētās velēngleja un purvu augsnes. Nolaidenajās nogāzēs, lēzenajās paugurainēs raksturīga augsta iekultivētības pakāpe.

3.5. Hidroloģija

Vērēmu pagasta teritorijā lielākās ūdenstilpes ir: Adamovas ezers, Vizulītis, kā arī pie pagasta robežas atrodas Sološu ezers. Nozīmīgu ūdensteču pagasta teritorijā nav.

Adamovas ezers – atrodas Latgales augstienes Z daļā 150m v.j.l. Atklātā ūdens virsma 1,87km² (186,5 ha) ieskaitot salas – 1,98 km². Garums 2,65km (A-ZR), lielākais platums > 1km. Vidējais dziļums 3,8m, lielākais (maksimālais) 7,4m. Atrodas Daugavas lielbaseinā, Aiviekstes baseinā, baseina platība 33,5 km². Krasta līnijas garums 9,0 km. Minimālais līmenis absolūtajās atzīmēs ir 149,9 m, vidējais – 150,2m, maksimālais – 150,5m.

Adamovas ezera ezerdobe ir līcaina, kā arī smilšaina un dūņaina. Krasti austrumu daļā – slīpi –lēzeni, pārējā daļā –slīpi. Ezera tips – morēnu ieplaka, eitrofs. Tilpums 7milj.m³, ūdens apmaiņa 1,4 reizes gadā. Gada vidējais caurplūdums – 0,24m³/sek., pietece –230mm. Ziemeļrietumu daļā 5 mežainas salas (11,6ha). Ūdens pieplūde no Sološa ezera ZA, 4 strautiem ZR, no meliorāciju sistēmu novadgrāvjiem. Austrumu noteka uz Rēzeknes upi. Ūdens regulēšana nenotiek, kā arī nav izbūvētas hidrotehnikas būves.

Vizulītis – atrodas Daugavas lielbaseina Aiviekstes baseinā. Ūdens virsas platība ir 1,16 km² (11,6 ha), ezera platība - 1,16 km². Sateces baseins 2.22 km², ūdens pieplūde no diviem strautiem, iztek viens strauts uz Sološu ezeru. Ezera lielākais garums ir 0,5km, lielākais platums – 0,4km. Krasta līnijas garums – 1,4km. Vidējais dziļums – 3,1m, lielākais jeb maksimālais – 5,3m. Minimālais ūdens līmenis absolūtajās atzīmēs – 159,8m, vidējais – 159,9m, maksimālais – 160m. Ūdens tilpums ir 0,36miljoni m³. Gada vidējais caurplūdums 0,16m³/sek., pietece – 230mm.

Igulovas ezers - atrodas Daugavas lielbaseina Aiviekstes baseinā. Ūdens virsas platība ir 5,0 ha. Ezera maksimālais dziļums 3,6 metri. Ezera sapropeļa iegula (Nr. 1648 VĢD kadastrā) aizņem 4,5 ha no ezera platības. Maksimālais slāņa biezums sasniedz >8,0 m, vidējais slāņa biezums 5,6 m. Aprēķināti 252 tūkst.m³ vai 45 tūkst. t P kategorijas sapropeļa krājumu. Organogēnais silikātu sapropelis izmantojams kā mēslojums un ārstniecībā.

Šķeņevas ezera sapropeļa iegula (Nr. 1653 VĢD kadastrā) aizņem 6,0 ha no ezera platības. Maksimālais slāņa biezums sasniedz 3,6 m, vidējais slāņa biezums 2,8 m. Aprēķināti 168 tūkst.m³ vai 44 tūkst. t P kategorijas sapropeļa krājumu. Sapropelis izmantojams kā mēslojums.

Vērēmu pagasta teritorijā ir arī citas nelielas ūdenstilpes: Zirgu ezers, kurš uz doto brīdi ir ļoti aizaudzis, Valnāns, Luksteņš un Nireits, kuru aptuvenā platība ir līdz 2ha.

Katru gadu Valsts zivsaimniecības pārvalde ar rīkojumu nosaka rūpnieciskās zvejas limitus un to izmantošanas kārtību iekšējos ūdeņos. Vērēmu pagastā zvejas rīku limits metros tiek noteikts Adamovas ezerā. Ūdenstilpes ekspluatācijas noteikumi un zivsaimnieciskās ekspluatācijas noteikumi nav izstrādāti nevienam ezeram pagasta teritorijā. Visiem ezeriem ir noteikta 4 metrus liela tauvas josla.

Hidroloģiskais raksturojums veikts izmantojot Rēzeknes RVP rīcībā esošos datus.

Virszemes ūdenobjektu aizsargjoslas Vērēmu pagastā ir attēlotas „Aizsargjoslu kartē”.

3.6. Ģeoloģiskie procesi

Vērēmu pagasta teritorijā vērojamas vairākas ģeoloģisko procesu izpausmes: pārpurvošanās, nogāžu noskalošanās, ezeru dziļuma un sānu erozija.

Pārpurvotie iecirkņi aizņem starppauguru, glaciokarsta ieplakas un plašus pazeminājumus. Jāatzīmē, ka šobrīd, pateicoties tam, ka pienācīgā līmenī netiek koptas melioratīvās sistēmas, pārpurvošanās procesu intensitāte pieaug.

Latgales augstienes stāvo pauguru nogāzēs, kas nav nostiprinātas ar augu segu, pavasaros sniega kušanas un, dažkārt, arī intensīvu nokrišņu laikā vērojami nogāžu noskalošanās procesi, kā rezultātā tiek erodēta augsne.

3.7. ĪADT un dabas pieminekļi

Īpaši aizsargājamo dabas teritoriju (ĪADT) sistēmas pamatprincipus, veidošanas kārtību un pastāvēšanas nodrošinājumu Latvijā nosaka 1993.gadā pieņemtais likums "Par īpaši aizsargājamām dabas teritorijām" un 1997.gadā pieņemtie Ministru Kabineta noteikumi Nr.354 "Īpaši aizsargājamo dabas teritoriju vispārējie aizsardzības un izmantošanas noteikumi".

Likumā tiek noteikts, ka Latvijā ir dažādu kategoriju īpaši aizsargājamās dabas teritorijas. Vērēmu pagasta teritorijā atrodas dabas parks „Adamovas ezers” un 3 valsts nozīmes dabas pieminekļi un 6 vietējās nozīmes dabas pieminekļi.

Dabas parki ir teritorijas, kas pārstāv noteikta apvidus dabas un kultūrvēsturiskās vērtības un kas ir piemērotas sabiedrības atpūtai, izglītošanai un audzināšanai. Atpūtas organizēšana un saimnieciskā darbība dabas parkos veicama, nodrošinot tajos esošo dabas un kultūrvēsturisko vērtību saglabāšanu. Latvijas valsts nozīmes dabas parku saraksts ir noteikts MK noteikumos Nr.83 „Par dabas parkiem”.

Dabas aizsardzības pasākumi Adamovas ezera apkārtnē ir uzsākti 1977. gadā, kad dibināts kompleksais dabas liegums „Adamovas ezers ar apkārtējo ainavu” 441 ha platībā. Pašreizējo dabas parka statusu nosaka Latvijas Republikas Ministru kabineta 1999. gada 9. martā pieņemtie noteikumi „Par dabas parkiem”, kuri noteica teritorijas statusa un robežu maiņu. Dabas parka teritorijai 2002.gadā tika izstrādāts dabas aizsardzības plāns, kurā izvirzītais teritorijas apsaimniekošanas ilgtermiņa mērķis ir dabas un kultūrvēsturisko vērtību saglabāšana Adamovas ezera apkārtnē, līdzsvarojot mijiedarbību starp vidi un sabiedrību, kas reizē ar bioloģiskās daudzveidības saglabāšanu, ļautu izmantot šo teritoriju rekreācijai un tūrismam, saglabājot tradicionālo dzīves veidu un attīstot ekonomiskās aktivitātes.

Adamovas ezers atrodas dabas parka dienviddaļā. Tā vidējais dziļums 3,8 m, lielākais dziļums 7,4 m. Piecas ar mežu apaugušās salas atrodas ezera ziemeļrietumu daļā. Dienvidaustrumos un dienvidrietumos ezeram piekļaujas purvainā zemiene. Ezera ziemeļos augsts krasts, te arī atrodas atpūtnieku iecienītās peldvietas. Ezera apkārtnē ir pauguraina, nelieli meža puduri mijas ar lauksaimniecības zemēm. Ezers bagāts ar zivīm.

Lielāku meža masīvu, nelielu meža puduru, kā arī lauksaimniecības zemju mija, veido Latvijas augstieņu ainavai raksturīgo mozaīkveidīgo ainavu telpu. No atsevišķiem pauguriem Adamovas ezera Z daļā un Labvāržu muižas apkārtnē paveras gleznains skats uz Adamovas ezeru, Lendžu pagastu. Viensētas ir koncentrētas gar lielākajiem ceļiem un ezeriem. Būtisks akcents ainavu telpā ir Adamovas ezers, kur ir liela kultūrvēsturisko ainavas elementu koncentrācija.

Dabas pieminekļi ir atsevišķi, savrupi dabas veidojumi: aizsargājamie koki, dendroloģiskie stādījumi, alejas, ģeoloģiskie un ģeomorfoloģiskie dabas pieminekļi un citi dabas retumi, kam ir zinātniska, kultūrvēsturiska, estētiska vai ekoloģiska vērtība.

Pagasta teritorijā ir viens valsts nozīmes dižakmens – Purmaļu laukakmens, kas atrodas uz privātās zemes ceļa Rēzekne – Kārsava tuvumā. Purmaļu laukakmens ir sīkkristālisks, joslains, magmatizēts biotīta gneiss ar granāta kristāliem; izmēri 8,7 x 4,5 x 4,0m. Adamovas muižas parkā atrodas 2 valsts nozīmes dižkoki.

Likums „Par īpaši aizsargājamām dabas teritorijām” paredz, ka arī pašvaldībām ir tiesības izveidot vietējas nozīmes īpaši aizsargājamās dabas teritorijas. Vērēmu pagasta teritorijā ir 6 vietējās nozīmes dižkoki. Par vietējās nozīmes īpaši aizsargājamo dabas teritoriju aizsardzības un izmantošanas noteikumiem un prasību ievērošanu ir jārūpējas vietējām pašvaldībām.

Atzīmēm par īpašuma apgrūtinājumu – *īpaši aizsargājamā dabas teritorija* ir jābūt īpašumtiesības apliecinājošos dokumentos un zemes plānos. Pirms zemes piešķiršanas lietošanā īpašniekam ir jāapņemas ievērot aizsardzības un izmantošanas noteikumus. Nesen izveidotajās teritorijās (arī mainoties dabas parka „Adamovas ezers” robežas un palielinoties platībai) zemes īpašniekiem vai lietotājiem šādu apgrūtinājumu dokumentos nav, bet tas neatbrīvo viņus no pienākuma ievērot aizsardzības noteikumus. Vides ministrija sadarbībā ar Tieslietu ministriju meklē risinājumus valsts budžeta līdzekļu piesaistīšanai apgrūtinājumu ierakstiem Zemesgrāmatās.

Saimnieciskās darbības ĪADT ir īpaši jāizvērtē, jo šajās teritorijās primārais ir dabas aizsardzība.

3.8. Mežu raksturojums

Meža fonda zemes kopējā platība Vērēmu pagastā ir 2358.5 ha, t.i. 33.55% no kopējās pagasta platības.

Pēc apsaimniekotāju veida Vērēmu pagasta meži iedalās:

1. Fizisko personu meži – kopējā apsaimniekojamā mežu platība 1554.3 ha,
2. Juridisko personu meži – kopējā apsaimniekojamā platība 95.0 ha,
3. Valsts meži – 578,7 ha,
4. Pašvaldības meži – 129.6 ha.

Saskaņā ar Maža likumu, meža zeme ir zeme, uz kuras ir mežs, zeme zem meža infrastruktūras objektiem, kā arī mežā ietilpstošie un tam pieaugušie pārplūdušie klajumi un lauces. Par mežu uzskata arī atsevišķas platības, kuras apaugušas ar kokiem, ja to lielums pārsniedz 0.1ha (Meža likums 3.pants).

Pēc mežu kategorijām tie dalās:

1. Aizsargājамie meži (pamatuzdevums ir mežu aizsardzība), t.sk. dabas liegumi un meža parki – 665.5ha,
2. Pārējie meži – 1693,0 ha

Audzū taksācija – meža sadalīšana atsevišķās audzēs, respektīvi, nogabalos, valsts mežos tika veikta 1985. gadā, pārējos mežos – 1987. gadā. Pēc zemes kategorijām mežu resursu zeme iedalās: meža zemes 2147.3ha un nemeža zemes 193.8ha. Meža zemes savukārt dalās ar mežu apklātajās platībās – 99%, t.sk. 1% rekonstrukcijas un 10% kultūras. Nemeža zemes sastāda 9% no kopējās mežu fonda platības, pie tam lielākā nemeža zemju daļa ir purvi, kas nodrošina ekoloģisko daudzveidību.

Pēc mežu kategorijām tie dalās:

Aizsargājамie meži (pamatuzdevums ir mežu aizsardzība), t.sk. dabas liegumi, dabas biotopi, aizsargājamās zonas un meža parki – 665.5ha: Adamovas ezers – 171.3ha no tiem 31.3ha pieder valstij, ML – Gravās meža biotops – 2.5ha, aizsargājama zona gar ūdeņiem 4.3ha, aizsargājama zona gar mitrzemēm 1.8ha, aizsargjosla ap pilsētām 276.9ha no tiem 98.9 ha pieder valstij, GRM Rēzekne egļe – 151.5ha, kas priede valstij, kultūras pieminekļi – 27.8ha, kultūras pieminekļa aizsardzības zona – 97.6ha no tiem 32.1ha pieder valstij,

Rēzeknes rajona Vērēmu pagasta teritorijas plānojums 2006

aizsargājami kompleksie liegumi – 1.8ha, aizsargājami meža biotopi 4.9ha, kas pieder valstij (dati saņemti no Rēzeknes virsmežniecības)

pārējie meži – 1693.0ha

Valdošā koku suga ir parastā egle 38% no kopējās meža zemju platības, 33% bērzs, 16% sastāda parastā priede, baltalksnis - 6%, apse - 4%, lapegle - 1%, tad seko melnalksnis, osis, liepa, goba, vīksna un citas lapu koku sugas, kuru kopējā platība ir mazāka par 0.5% (kopējais šo sugu īpatsvars 2%).

Visvairāk Vērēmu pagastā ir I bonitātes audzes (bonitāte – dotās koku sugas potenciālo augšanas iespēju realizācijas mērs konkrētā augšanas apstākļu tipā) – 39.6 %, kas ir samērā augsts rādītājs un norāda uz labiem augšanas apstākļiem. Sastopamas arī IA (visaugstākās) bonitātes audzes 9.6%, vidējo bonitāšu audzes II un III sastāda attiecīgi 27.9% un 14.9% no kopējās ar mežu apklātās platības, tad seko IV – 6.3% un V, VA bonitātes attiecīgi 1% un 0.7%.

Vērēmu pagasta meži raksturojami ar samērā lielu koku sugu daudzveidību, jo šeit dominē 13 valdošo koku sugu. Tai skaitā ir Latvijā reti sastopamas koku sugas:

- Starp skuju kokiem – lapegle,
- Starp mīkstajiem lapu kokiem – liepa,
- Starp cietajiem lapu kokiem – osis, goba, vīksna, kļava,

kas acīmredzams saistīts ar veco parku esamību Vērēmu pagasta teritorijā.

Augsto bonitāšu esamība izskaidrojama ar to, ka Vērēmu pagasta 67% mežu ir SAUSEŅI – meži ar minerālaugsnēm, ar uzlabotu hidroloģisko režīmu, samazinātu augsnes skābumu. Savukārt sauseņi iedalās: 41% vēris un 22% damaksis, kas ir vieni no taksonomiski bagātākajiem un auglīgākajiem augšanas apstākļu tipiem. Bet pārstāvēti ir arī pārējie Latvijā sastopamie augšanas apstākļu tipi: PURVAIŅI – meži uz purva augsnēm – 18%, SLAPJAIŅI – meži uz slapjām augsnēm, kur nepieciešama nosusināšana, atskaitot Liekņu, kur nepieciešami plūstoši ūdeņi – 2%, kā arī ĀREŅI un KŪDREŅI – 11% - meži uz nosusinātām augsnēm. Kopumā Vērēmu pagasta teritorijā ir sastopami 17 augšanas apstākļu tipi, kas nodrošina ekoloģisko un ainavisko daudzveidību. Pagastā ir pārstāvēti gandrīz visi Latvijā sastopamie augšanas apstākļu tipi, izņemot mētru āreņi un viršu kūdreņi.

Mežu teritorijas Vērēmu pagastā attēlotas kartē “Teritorijas pašreizējā izmantošana”, “Teritorijas plānotā (atļautā) izmantošana”.

3.9. Purvi

Purvi atrodas galvenokārt pagasta DA daļā: pārejas Zilais purvs (platība 260ha) un Adamovas purvs (platība 138ha), augstais Zelteņu purvs (platība 116ha)

Saskaņā ar “Aizsargjoslu likumu” ar grozījumiem, kas izsludināti līdz 2003.gada 8.jūlijam aizsargjoslas platums ap purviem noteikts saskaņā ar 7.¹pantu. Aizsargjoslas ap purviem Vērēmu pagastā ir attēlotas „Aizsargjoslu kartē”.

4. VIDES KVALITĀTE

Sīkāk vides kvalitāte ir raksturota Teritorijas plānojuma IV daļā Vides pārskats

4.1. Atmosfēras gaisa kvalitāte

Vērēmu pagasta galvenie gaisa piesārņotāji ir SIA būvfirmas “Ceļi un tilti” asfaltbetona rūpnīca Burzavā, uzņēmums “Rēzna” (naftas produktu glabātuve), SIA “Tanal” (kokapstrāde), A/S “Latvijas finieris” un siltumenerģētikas avoti. Sondoru ciemā dzīvojamo māju apkurei līdz 1992. gadam darbojās centrālā katlu māja, taču enerģētiskās krīzes laikā tā tika slēgta un visās daudzdzīvokļu mājās tika ierīkota lokālā apkure. Tas palielināja atmosfēras gaisa piesārņojumu dzīvojamā zonā un negatīvi ietekmēja ciema estētisko vidi. Pagasta teritoriju šķērso divas starptautiskas maģistrāles, pa kurām norit intensīva autotransporta kustība. Intensīvās transporta kustības radītie izmeši netiek uzskaitīti.

4.2. Virszemes ūdeņi

Dabas ūdeņu kvalitāti Vērēmu pagastā ietekmē piesārņojošo vielu iekļūšana ūdenstilpēs un ūdenstecēs. Ūdens ekosistēmas degradāciju, izraisot eitrofikāciju, veicina slāpekļa un fosfora savienojumi, kas nonāk ūdens objektos no punktveida avotiem (notekūdeņi, kas tiek savākti no Sondoriem un Adamovas) un no difūzajiem avotiem (notece no lauksaimniecības zemēm, viensētām, kas nav pieslēgtas kanalizācijas sistēmai utt.).

4.3. Pazemes ūdeņu kvalitāte

Vērēmu pagasta ūdens apgādei izmanto pazemes ūdeņus no kvartāra nogulumiem līdz Pļaviņu – Daugavas ūdens kompleksiem. Gruntsūdeņu un artēzisko ūdeņu ķīmisko sastāvu nosaka iežu un infiltrācijas ūdeņu ķīmiskais sastāvs. Šeit dominējošie hidroģēnkarbonātu kalcija – nātrija ūdeņi (HCO_3^- –494,1mg/l, CA^{2+} – 106,2mg/l, $\text{Na}^+ + \text{K}^+$ – 32,2mg/l).

Hidroģēnkarbonātu ūdeņu ķīmiskais sastāvs pārsvarā atbilst dzeramā ūdens kvalitātes prasībām. Problēmas var rasties ar atsevišķiem ingredientiem. Aktuālākās no tām ir samērā augsts dzelzs saturs un nepietiekams fluora saturs. Pēc mikrobioloģiskajiem rādītājiem pazemes ūdeņu kvalitāti kopumā var raksturot kā labu, papildus dezinfekcija nepieciešama profilakses nolūkā vai epidēmijas gadījumā.

Ūdens ieguvei laika posmā no 1956. līdz 2005.g. ir ierīkots 21 urbums, viens 2004.gada augustā jau ir tamponēts (VGD DB Nr.14126), par ko ir sastādīts akts. Urbumu dziļums svārstās no 58 līdz 100 m.

Ūdens ieguves avotu sanitāro stāvokli kontrolē Valsts sanitārā inspekcija, lai nodrošinātu kvalitatīvu un cilvēka veselībai nekaitīgu dzeramā ūdens piegādi.

Pazemes ūdeņi Vērēmu pagastā ir samērā labi aizsargāti no piesārņojuma. Katram ūdensapgādes urbumam nosaka aizsargjoslas likumdošanas normatīvajos aktos paredzētajā kārtībā un tās ir jāsaskaņo ar valsts aģentūru „Sabiedrības veselības aģentūra”.

Stingra režīma aizsargjosla domāta pazemes ūdeņu aizsardzībai no tiešas piesārņojuma iekļūšanas urbumā. Tās lielumu nosaka atbilstoši ūdens horizonta dabiskās aizsargātības pakāpei.

Bakterioloģiskā aizsargjosla paredzēta pazemes ūdeņu aizsardzībai no bakterioloģiskā piesārņojuma. Tās lielumu aprēķina tādu, lai ūdens dabiskās plūsmas laikā līdz ūdens ņemšanas vietai – artēziskā ūdens horizontam - mikroorganismu izdzīvošanas laiks nepārsniegtu 200 diennaktis.

Ķīmiskā aizsargjosla paredzēta pazemes ūdeņu aizsardzībai no ķīmiskā piesārņojuma. Tās lielumu aprēķina tādu, lai ūdens ķīmiskā piesārņošana ūdens ņemšanas vietā tās

eksploatācijas laikā nebūtu iespējama un ūdens kvalitāte atbilstu dzeramā ūdens ieguvei izmantojamo pazemes ūdeņu ūdens kvalitātes normatīviem.

Pļaviņu – Daugavas ūdens horizonts ir ļoti labi aizsargāts, tāpēc visām artēziskajām akām, kur ir veikts aizsargjoslu aprēķins, stingra režīma aizsargjoslas rādiuss ir noteikts 10 - 15 m, ķīmiskās aizsargjoslas rādiuss ir noteikts urbumam VĢD DB Nr.7029 - 780 m un VĢD DB Nr.14263 - 1006 m.

Seklās grodu akas tiek izmantotas viensētu ūdensapgādei.

4.4. Notekūdeņu attīrīšana

Notekūdeņu apsaimniekošanu un B kategorijas piesārņojošas darbības pagasta teritorijā veic sekojoši uzņēmumi: Vērēmu pagasta padome, Adamovas sanatorijas internātskola, SIA BF „Ceļi un tilti”, RK firma „NOOK, Ltd”, RSEZ SIA „Verems”.

Lai arī pēdējo gadu laikā kopējais ūdenstilpēs nonākušais piesārņojums ir samazinājies, joprojām aktuāls ir slāpekļa un fosfora samazināšanas jautājums. Fosfātu vidējais daudzums izplūdēs no notekūdeņu attīrīšanas iekārtām neefektīvas darbības dēļ ir no 3,0 līdz 4,5 mg/l, tādējādi pārsniedzot maksimāli pieļaujamo koncentrāciju 1,2-1,8 reizes (MPK_{fosfātiem} – 2,5 mg/l – VAK 1991. gada 29. novembra lēmums Nr.3).

Pēc Rēzeknes RVP laboratorijas analīžu datiem P_{kop} Adamovas ezerā svārstās no 0,041 līdz 0,045mg/l, N_{kop} - 0,393 līdz 0,817mg/l. Jāpiebilst, ka uz doto brīdi pārvaldes rīcībā nav pietiekami daudz informācijas par virszemes ūdeņu kvalitāti, tāpēc ir virszemes ūdeņu monitorings konkrētās pašvaldības ūdenstilpēs.

Kanalizācija. Sadzīves notekūdeņu attīrīšana Vērēmu pagasta teritorijā notiek:

- Sondoru ciemata bioloģiskajās notekūdeņu attīrīšanas iekārtās,
- Adamovas sanatorijas internātskolas bioloģiskajās notekūdeņu attīrīšanas iekārtās.

Sondoru ciematā ir slēgtā kanalizācijas sistēma. Kanalizācijas tīklu kopējais garums ir 1.4km (pēc Vērēmu pašvaldības datiem). Pašteses savācošie kanalizācijas tīkli (diametrs 100-200 mm) novada notekūdeņus uz kanalizācijas notekūdeņu pārsūkņēšanas staciju un pēc tam pa spiedvadu (1.004 km garumā) notekūdeņi tiek pārsūkņēti uz bioloģiskajām notekūdeņu attīrīšanas iekārtām.

Bioloģisko notekūdeņu attīrīšanas iekārtu projektētā jauda ir 200 m³/dienn., faktiskā noslodze 82-95 m³/dienn. Bioloģiskās notekūdeņu attīrīšanas iekārtas ir būvētas 1981.gadā pēc tipveida projekta, saskaņā ar kuru tām būtu jānodrošina sekojošie parametri attīrītajiem notekūdeņiem:

BSP7 – 4-6mg/l,

Suspendētās vielas – 5-7mg/l.

Attīrītie notekūdeņi novadāmi meliorācijas grāvī, kas savienots ar Adamovas ezeru. Lietus ūdeņu novadīšanai izmanto novadgrāvju sistēmu.

Adamovas sanatorijas internātskolas notekūdeņi tiek attīrīti kopš 1996.gada. Iekārtas ir būvētas pēc tipveida projekta ar jaudu 70 m³/dienn., faktiskais notekūdeņu daudzums nepārsniedz 30 m³/dienn..

Sava kanalizācijas sistēma ir uzņēmumam RSEZ “VEREMS” SIA, kuras apsaimniekošanu veic pats uzņēmums. Uzņēmuma kanalizācijas sistēma ir savienota ar “Rēzeknes ūdens” kanalizāciju. Tā kā RSEZ “VEREMS” SIA rīcībā nav precīzu datu par to kur atrodas kanalizācijas tīkls, nav iespējams to attēlot grafiskajā daļā.

Notekūdeņi no patērētājiem, kas nav pieslēgti centralizētai kanalizācijas sistēmai, tiek novadīti uz krājbedrēm un pēc to atsūkņēšanas tiek izvesti uz NAI.

Komunālo saimniecību Vērēmu pagastā apsaimnieko pagasta padome, kam jāveic sadzīves un ražošanas notekūdeņu kanalizācijas sistēmu rekonstrukciju, tai skaitā jānodrošina notekūdeņu bioloģiskā attīrīšana atbilstoši Latvijas Republikas prasībām.

Saskaņā ar "Aizsargjoslu likumu" ar grozījumiem, kas izsludināti līdz 2003.gada 8.jūlijam 28.pantu aizsargjoslas platums ap notekūdeņu attīrīšanas iekārtām ir 200 m. Aizsargjosla ap notekūdeņu attīrīšanas iekārtām Vērēmu pagastā ir attēlota kartēs "Vērēmu ciema teritorijas aizsargjoslas", "Aizsargjoslu kartē".

4.5. Sadzīves atkritumu apsaimniekošana

Atkritumu apsaimniekošanu Latvijā reglamentē „Atkritumu apsaimniekošanas likums”, MK noteikumi Nr. 985 „Noteikumi par atkritumu klasifikatoru un īpašībām, kuras padara atkritumus bīstamus”, MK noteikumi Nr. 319 „Bīstamo atkritumu uzskaites, identifikācijas, uzglabāšanas, iepakojšanas, marķēšanas un pārvadājumu uzskaites kārtība”, MK noteikumi Nr. 365 “Noteikumi par atkritumu pārstrādes, reģenerācijas un apglabāšanas veidiem”, MK noteikumi Nr. 15 „Noteikumi par prasībām atkritumu poligonu ierīkošanai, kā arī atkritumu poligonu un izgāztuvju apsaimniekošanai, slēgšanai un rekultivācijai” u.c., ES direktīvas un Bāzeles konvencija.

Saskaņā ar „Atkritumu apsaimniekošanas likuma” 1.pantu atkritumu apsaimniekošana ir atkritumu savākšana (tai skaitā atkritumu vākšana, šķirošana un sajaukšana, lai tos pārvadātu), uzglabāšana, pārkraušana, pārvadāšana, pārstrāde (tai skaitā atkritumu sadedzināšana, iegūstot enerģiju, iekārtās, kuru pamatdarbība nav atkritumu sadedzināšana), reģenerācija un apglabāšana (tai skaitā sadedzināšana sadzīves atkritumu sadedzināšanas iekārtās), šo darbību pārraudzība, kā arī atkritumu apglabāšanas vietu ierīkošana un pārstrādes objektu vai iekārtu uzturēšana un aprūpe pēc to slēgšanas.

Sadzīves atkritumi ir visi tie atkritumi, kuri saskaņā ar spēkā esošiem normatīviem aktiem netiek klasificēti kā cilvēku veselībai vai videi bīstami.

Vērēmu pagasta pašvaldībai nav „Atkritumu apsaimniekošanas likuma” prasībām atbilstošu saistošo noteikumu atkritumu apsaimniekošanai. Tā savu ikdienas darbību šajā jomā kopš 1998.gada balsta uz līgumu ar atkritumu apsaimniekošanas organizāciju - A/S L&T Hoetika Latgales filiāli.

Saistošo noteikumu izstrāde būtu uzskatāma par vienu no prioritātēm atkritumu sistēmas sakārtošanas procesā.

Vērēmu pagastā centralizētā atkritumu apsaimniekošanas sistēmā ir iesaistīti tikai ~50 % iedzīvotāju.

Specifisks atkritumu veids ir notekūdeņu attīrīšanas iekārtu dūņas. To apsaimniekošanas prasības nosaka MK noteikumi Nr.365 “Noteikumi par notekūdeņu dūņu un to kompostu izmantošanu, monitoringu un kontroli” (20.08.2002). Pagastā esošo bioloģiskajās notekūdeņu attīrīšanas iekārtās saražotās dabiski mitrās notekūdeņu dūņas bez apstrādes tiek izvestas uz lauksaimniecībā izmantotajām zemēm.

Sadzīves atkritumi, galvenokārt, tiek savākti konteineros. Atkritumu savākšanai izmantojamo konteineru tilpums ir no 0,24 m³ līdz ~7 m³.

Atkritumu savākšanas biežumu nosaka līguma nosacījumi.

Atkritumu apsaimniekošanas tarifi visciešāk ir saistīti ar attālumu līdz izgāztuvei. Vērēmu pagasts atrodas netālu no darbojošās Ritiņu izgāztuves Ozolaines pagastā, tāpēc tarifs gan privātmājām, gan juridiskām personām ir 2,30 Ls. Pagasta teritorijā netiek veikta dalīta atkritumu vākšana vai šķirošana. 2005.gadā apstiprinātajā Austrumlatgales atkritumu apsaimniekošanas plānā paredzēts īstermiņa perspektīvā līdz 2013.gadam ar atkritumu dalītās vākšanas punktiem nodrošināt vidēji vienu šādu punktu uz katriem 300 - 400 iedzīvotājiem pilsētās un tiks izveidots vismaz viens šāds punkts visos lauku ciematos, kur ir 200 un vairāk iedzīvotāji.

Vietām ceļmalās, mežos un atpūtas vietās veidojas stihiskas atkritumu izgāztuves, degradējot ainavu un piesārņojot vidi.

Vērēmu pagasta pašvaldība kopā ar citām Rēzeknes un Ludzas rajonu pašvaldībām, parakstot sadarbības protokolu, iesaistījās Austrumlatgales sadzīves atkritumu saimniecības projektā. Tā ietvaros tiks uzbūvēts jauns sanitārām un vides aizsardzības prasībām atbilstoša reģionālais CSA poligons, izveidota vienota atkritumu apsaimniekošanas sistēma reģionā un tiks veikta pakāpeniska slēgto izgāztuvju rekultivācija.

Bīstamo atkritumu apsaimniekošana. Arī bīstamo atkritumu apsaimniekošanu valstī reglamentē „Atkritumu apsaimniekošanas likums”, MK noteikumi Nr. 985 „Noteikumi par atkritumu klasifikatoru un īpašībām, kuras padara atkritumus bīstamus”, MK noteikumi Nr. 319 „Bīstamo atkritumu uzskaites, identifikācijas, uzglabāšanas, iepakošanas, marķēšanas un pārvadājumu uzskaites kārtība”, MK noteikumi Nr. 529 „Atsevišķu bīstamo atkritumu apsaimniekošanas kārtība” u.c. normatīvie akti. Bīstamo atkritumu apsaimniekošanas sistēma ietver sevī darbības ar bīstamajiem atkritumiem no to radīšanas līdz utilizācijai. Bīstamo atkritumu radītājs ir atbildīgs par bīstamo atkritumu atdalīšanu no citiem atkritumiem, atbilstošu uzglabāšanu un līgumu slēgšanu ar organizāciju, kas ir saņēmusi atļauju bīstamo atkritumu apsaimniekošanai.

Iedzīvotāju radītie **sadzīves bīstamie atkritumi**, ko pamatā veido baterijas, luminiscentās dzīvsudraba lampas, šķīdinātāji, laku, krāsu atlikumi, neizlietotie medikamenti, mazgāšanas un tīrīšanas līdzekļi nonāk mājāsaimniecības atkritumu plūsmā, jo reģionā nav izveidota sistēma šo atkritumu savākšanai. Pēc atkritumu apsaimniekošanas operatoru datiem, bīstamo atkritumu daudzums mājāsaimniecības atkritumos sastāda apmēram 1%. Daļa sadzīves bīstamo atkritumu, kas rodas autotransporta ekspluatācijas gaitā tomēr tiek atbilstoši utilizēta caur autoservisa uzņēmumiem.

Pašlaik nav izveidota sistēma kā nodalīt iedzīvotāju radītos bīstamos atkritumus no kopējās sadzīves atkritumu plūsmas.

Vērēmu pagasta Sondoros atrodas SIA „VV Vītoli” – uzņēmums, kurš specializējas bīstamo atkritumu savākšanā, uzglabāšanā un pārkraušanā. 2002.gada 17.janvārī uzņēmums ir saņēmis atkritumu savākšanas, uzglabāšanas un pārkraušanas atļauju, kura derīga līdz 2007.gada beigām. SIA „VV Vītoli” dažādu veidu bīstamos atkritumus: luminiscentās lampas, naftas produktus saturošus atkritumus, svina akumulatori, niķeļa/kadmija akumulatori, sudraba saturoši atkritumi, medicīnas atkritumi, bīstamas vielas saturošas krāsas, tintes, saistvielas un sveķus u.c. Pēc uzkrāšanas bīstamie atkritumi tiek nodoti utilizācijai. Uzņēmumā ir stingri jāievēro visas bīstamo atkritumu un ķīmisko vielu apsaimniekošanas prasības, lai nepieļautu avārijas un noplūdes.

Bāzeles konvencijas „Par kontroli un uzraudzību pār bīstamo atkritumu pārrobežu pārvadājumiem un to apglabāšanu” mērķis ir nodrošināt bīstamo atkritumu apsaimniekošanu videi nekaitīgā veidā. Tā kā bīstamie atkritumi rada potenciālus draudus videi, cilvēku veselībai un dzīvībai, tad viens no konvencijas galvenajiem principiem ir veikt bīstamo atkritumu apsaimniekošanu pēc iespējas tuvāk to rašanās vietai. Atbilstoši konvencijas prasībām, jebkurus bīstamo vai citu atkritumu pārrobežu pārvadājumus var veikt tikai tad, ja eksportētāja valsts par to ir rakstiski paziņojusi gan valstij, uz kuru šie atkritumi tiek vesti, gan tranzīta valstīm. Vērēmu pagastu šķērso starptautiskas nozīmes dzelzceļi un autoceļi, tāpēc konvencijas prasību ievērošana ir ļoti būtiska pagasta vides aizsardzībai.

4.6. Informācija par potenciāli piesārņotām vietām

Kā potenciāli piesārņotas vietas Vērēmu pagastā saskaņā ar normatīvo aktu prasībām ir reģistrētas:

1. SIA “VV Vītoli” bīstamo atkritumu savākšanas punkts bijušo mehānisko darbnīcu teritorijā;
2. Bijusī ķīmikāliju novietne Vecborisovā un teritorija ap to;
3. NAI teritorija Sondoros,
4. NAI teritorija Adamovā,

Rēzeknes rajona Vērēmu pagasta teritorijas plānojums 2006

5. SIA BF „Ceļi un tilti” ABR „Burzava” teritorija, kur atrodas arī DUS;
6. firmas “RusLatNafta” DUS Greivuļos;
7. bijušo siltumnīcu kompleksa teritorija Vecborisovā;
8. bijušās putnu fermas teritorija pie Vizulišu ezera;
9. sāls – smilts maisījuma uzglabāšanas vieta Jurku ciemā;
10. visu kapsētu teritorijas (skatīt: Paskaidrojuma raksts 6.4.2. Sociālā infrastruktūra);
11. perspektīvā arī – pārkraušanas parka Rēzekne II teritorija.

Piesārņotu vietu, tātad arī vietu, kur būtu jāveic sanācijas darbi pagasta teritorijā nav.

Potenciāli piesārņoto vietu teritorijas Vērēmu pagastā attēlotas kartēs “Vērēmu ciema teritorijas pašreizējā izmantošana”, Vērēmu ciema teritorijas plānotā (atļautā) izmantošana”, “Teritorijas plānotā (atļautā) izmantošana”, “Teritorijas pašreizējā izmantošana”.

4.7. Civīlā aizsardzība

Saskaņā ar LR MKN 82 “Ugunsdrošības noteikumi” Vērēmu ciemā pie atklātās ūdenskrātuves ir iespējama piebraukšana ugunsdzēsības un glābšanas tehnikai, jo ūdenskrātuves krasts ir ar grants šķembu segumu, kā rezultāta ir laba piebraukšana, līdz ar to muliņa izbūve nav nepieciešama, kā arī pašvaldības teritorijā apdzīvotajās vietās pie ūdenskrātuvēm ir iespējama piebraukšana ugunsdzēsības un glābšanas tehnikai.

Saskaņā ar 24.10.2002. “Ugunsdrošības un ugunsdzēsības likuma” 7.panta 3.daļu tiks atbalstīta Valsts ugunsdzēsības un glābšanas dienesta darbība pašvaldības teritorijā, nodrošinot ugunsgrēku dzēšanai nepieciešamā ūdens izmantošanu bez maksas, kā arī atbilstoši iespējām tiks sniegta tehniska palīdzība.

Valsts ugunsdzēsības un glābšanas dienesta Rēzeknes brigāde atrodas Rēzeknē 7 km no Vērēmu pagasta, kur ir izvietots ugunsdzēsības depo, tāpēc nav nepieciešams paredzēt ugunsdzēsības depo izvietojumu teritorijas plānojumā, jo ugunsdzēsēju vienība var savlaicīgi ierasties ugunsgrēka vietā, avāriju un glābšanas darbu vietā atbilstoši MKN 318 “Noteikumi par Būvnormatīvu LBN 201-96 “Ugunsdrošības normas” grozījumiem un citu spēkā esošo normatīvo aktu prasībām.

Vērēmu pagasta teritorijā ārējās ugunsdzēsības ūdensapgādes nodrošinājuma ievērošana tiks nodrošināta atbilstoši Latvijas būvnormatīvu LBN 222-99 “Ūdens apgādes ārējie tīkli un būves” prasībām pēc ūdenssaimniecības atjaunošanas projekta realizācijas.

Vērēmu ciemā ārkārtas situācijas gadījumā ir paredzēta ēka iedzīvotāju evakuācijai un īslaicīgai uzturēšanai (kultūras nama ēka, šajā ēkā atrodas sociālās aprūpes centrs).

Vērēmu pagasta teritorijā dzīvojošo cilvēku apziņošanai ārkārtas situācijas gadījumā tiks izmantots Reģionālais radio, TV, telekomunikāciju sakari, tai skaitā mobilie tālruņi un mobilās informēšanas grupas.

Pēc VUGD Rēzeknes brigādes sniegtās informācijas Vērēmu pagasta teritorijā sekojošiem ugunsbīstamiem objektiem ir nepieciešams ierīkot un ievērot aizsargjoslas un drošības joslas (MK noteikumi Nr.82 “Ugunsdrošības noteikumi” 17.02.2004.):

1. degvielas uzpildes stacija – Vērēmu pagasts, Greivuļi
2. dzelzceļa stacijas – Burzova, Rēzekne –3 Taudejāņos (projektējamā)
3. teritorijas ar bīstamu kravu pārvadājumiem
 - 59 ceļš (dzelzceļa cisternu avārijas likvidācijas vieta) Noliktavu iela, Vērēmu pagasts,
 - dzelzceļa posms Rēzekne –Mežvidi,
 - dzelzceļa posms Rēzekne – Cirma,
 - autoceļš A-12,
 - autoceļš A13,
 - autoceļš P-36

Rēzeknes rajona Vērēmu pagasta teritorijas plānojums 2006

Ūdens ņemšanas vieta VUGD vajadzībām, piebraukšanas laukums VUGD vajadzībām Vērēmu pagastā attēloti kartē “Vērēmu ciema teritorijas pašreizējā izmantošana”.

5. KULTŪRA

5.1. Valsts kultūras pieminekļi

Saskaņā ar valsts aizsargājamo kultūras pieminekļu sarakstu Vērēmu pagasta teritorijā ir sekojoši kultūras pieminekļi (skat. 5.1.tabulā)

5.1. tabula

Vērēmu pagasta valsts aizsargājamo kultūras pieminekļu saraksts

Valsts aizsardz. numurs	Pieminekļu vērtības grupa	Pieminekļu veids	Pieminekļu nosaukums	Pieminekļu atrašanās vieta	Pieminekļu (notikumu) datējums
5849.	Valsts nozīmes	Arhitektūra	Adamovas muižas apbūve	Rēzeknes raj., Vērēmu pag., Adamovas muižā	19.gs.1.p. 19.gs.2.p.
5850.	Valsts nozīmes	Arhitektūra	Dzīvojamā ēka	Rēzeknes raj., Vērēmu pag., Adamovas muižā	19.gs.2.p.
5851.	Vietējās nozīmes	Arhitektūra	Kalpu māja	Rēzeknes raj., Vērēmu pag., Adamovas muižā	18.gs.
5852.	Vietējās nozīmes	Arhitektūra	Parks	Rēzeknes raj., Vērēmu pag., Adamovas muižā	18.gs.
2060.	Valsts nozīmes	Arheoloģija	Gribru pilskalns	Rēzeknes raj., Vērēmu pag., Gribruļos	
2061.	Vietējās nozīmes	Arheoloģija	Krievu senkapi (kara kapi)	Rēzeknes raj., Vērēmu pag., Adamovas ciemā	
2062.	Vietējās nozīmes	Arheoloģija	Lobvoržu senkapi (kara kapi)	Rēzeknes raj., Vērēmu pag., Loboržos, Lobvoržu muižā	
5853.	Valsts nozīmes	Arhitektūra	Lobvoržu muižas apbūve	Rēzeknes raj., Vērēmu pag., Loboržos, Lobvoržu muižā	19.gs.
5854.	Valsts nozīmes	Arhitektūra	Kungu māja	Rēzeknes raj., Vērēmu pag., Loboržos, Lobvoržu muižā	19.gs.2.p
5855.	Valsts nozīmes	Arhitektūra	Parks	Rēzeknes raj., Vērēmu pag., Loboržos, Lobvoržu muižā	19.gs.
2063.	Vietējās nozīmes	Arheoloģija	Greivuļu senkapi (kara kapi)	Rēzeknes raj., Vērēmu pag., Greivuļos	
2064.	Valsts nozīmes	Arheoloģija	Plikpurmaļu senkapi (kara kapi)	Rēzeknes raj., Vērēmu pag., Plikpūrmaļos	
2065.	Valsts nozīmes	Arheoloģija	Rūdžu senkapi (kara kapi)	Rēzeknes raj., Vērēmu pag., Rūdzēs	
2066.	Vietējās nozīmes	Arheoloģija	Sondoru viduslaiku kapi	Rēzeknes raj., Vērēmu pag., Sondori	

Citi pagastam nozīmīgi kultūrvēsturiskie objekti, kas nav ieslēgti apstiprinātajā valsts aizsargājamo kultūras pieminekļu sarakstā ir: Brāļu kapi Adamovā un Loboržos, Nacistiskā terora upuru masu kapi Ančupānos jeb Ančupānu memoriāls, kāda nezināma kareivja, kas gāja bojā Otrā pasaules kara laikā, kapu kopiņa Kolna Ančupānos, un piemiņas vieta Lejas Ančupānos.

- Kultūras pieminekļu aizsardzības zonu uztur kārtība kultūras pieminekļa īpašnieks (vadītājs) un to nekustamo īpašumu (zemesgabalu) īpašnieki (vadītāji, lietotāji), kuru īpašums atrodas kultūras pieminekļu aizsardzības zonā.
- Kultūras pieminekļi konservējami, restaurējami un remontējami tikai ar Valsts kultūras pieminekļu aizsardzības inspekcijas rakstveida atļauju un tās kontrolē. Kultūras pieminekļu izpēti darbus, kas var novest pie kultūras pieminekļa pārveidošanas, arī arheoloģisko izpēti drīkst veikt tikai ar Valsts kultūras pieminekļu aizsardzības inspekcijas rakstveida atļauju un tās kontrolē. Inspekcija izsniedz atļaujas, pamatojoties uz kultūras pieminekļu īpašnieka (vadītāja) iesniegumu, norādot paredzamo darba vietu, apjomu un izpildīšanas veidu. Inspekcija atļauju izsniedz 30 dienu laikā pēc iesnieguma saņemšanas.
- Kultūras pieminekļa restaurācijas, rekonstrukcijas, remonta un konservācijas darbus drīkst veikt kompetenta speciālista vadībā. Fizisko un juridisko personu kompetencei apliecina attiecīgā licence vai sertifikāts restaurācijas darbu veikšanai. Darbiem arheoloģiskajos pieminekļos pieaicina arheologus.
- Ap kultūras pieminekļiem tiek noteiktas aizsardzības zonas 500 m attālumā lauku rajonos un 100 m attālumā apdzīvotajās vietās.

Veicot saimniecisko darbību jāievēro, ka lauku teritorijās ir aizsardzības zona rādiusā 500 m ap valsts kultūras pieminekli, saskaņā ar "Aizsargjoslu likumu" ar grozījumiem, kas izsludināti līdz 2003.gada 8.jūlijam 8.pantu. Jebkuru saimniecisko darbību pieminekļa aizsardzības zonā drīkst veikt tikai ar Valsts kultūras pieminekļu aizsardzības inspekcijas atļauju. Aizsargjoslas ap kultūras pieminekļiem Vērēmu pagastā ir attēlotas kartēs "Vērēmu ciema teritorijas aizsargjoslas", „Aizsargjoslu kartē”.

Kultūrvēsturisko pieminekļu un citu nozīmīgu objektu teritorijas Vērēmu pagastā attēlotas kartēs "Teritorijas plānotā (atļautā) izmantošana", "Teritorijas pašreizējā izmantošana”.

Valsts nozīmes kultūrvēsturisko pieminekļu raksturojums un perspektīvu izmantošana:

Adamovas muižas apbūve – Piemineklis fiksēts 19.gs. 1. un 2. pusē. Muižas apbūve sastāv no Adamovas parka, Kalpu mājas un Dzīvojamās ēkas.

Adamovas muižas pirmā ēka tika uzcelta ap 1740. gadu. Tas īpašnieki bijuši vācu muižnieki, tā bijusi koka ēka, ko vēlāk dēvēja par „dzelteno māju”. Šajā pirmajā muižas ēkā (1920. gada - 1940. gadam) ir bijušas bērnu patversmes telpas un audzēkņu guļamistabas, audzinātāju dzīvojamās telpas. 19. gadsimta beigās ap 1898 gadu Adamovas muižu ar zemes īpašumiem nopirka ģenerālis un Krievijas valsts domnieks Karaulovs naudu sapelnījis, jaunībā strādājot Amerikas zelta raktuvēs. Dēlam Karaulovs esot nopircis Francijā zemes īpašumus. Pēc Karaulova pasūtījuma tika uzcelta baltā muižas ēka, kuru cēluši franči. Muižas īpašumi piederējuši Jeļenai Nikolajevnai Karaulovai. Muižā bija labi organizēta saimniecība - dārzniecība, piensaimniecība, ķieģeļu dedzinātava. No svētās Helēnas akas minerālūdens tika pildīts pudelēs un transportēts uz Krieviju, Rietumeiropu, kur tas izpelnījies augstu vērtējumu. Muižnieks Karaulovs materiāli atbalstījis Rēzeknes pareizticīgās baznīcas kapitālo remontu. 1908. gadā Karaulovs miris 53 gadu vecumā. 1908. gadā apbedīts baznīcas dārzā. Tagadējais Adamovas zemes saimnieks Gerža ir Karaulovas audzumeitas dēls.

Dzīvojamā ēka



5.1.2. attēls. Dzīvojamā ēka.

Arhitektūras valsts nozīmes pieminekļa „Dzīvojamā māja” izmantošanas nosacījumi:

1. Izmantot objektu tikai tādā veidā, kas nebojā to kopumā un tā daļas.
2. Neiznīcināt un nepārveidot objektu.
3. Nepieļaut saimniecisko darbību objektā un tā aizsardzības teritorijā, (aizsardzības teritorija ir 500m) t.sk. arī gruntsūdens līmeņa izmaiņas, kas var apdraudēt objekta saglabāšanu. Pie ceļiem, kuri ved uz objektu, vēlams uzstādīt norādes zīmes.
4. Neizvietot objektā un tā tuvumā eksplozīvas, ugunsnedrošas, ķīmiski aktīvas un atmosfēru piesārņojošas vielas, kā arī iekārtas, kas izraisa vibrācijas un vidi degradējošas materiālu krātuves.
5. Nesadalīt zemesgabalu, uz kura atrodas objekts, ja tādējādi tiek apdraudēta objekta veseluma saglabāšana.
6. Nodrošināt objektu pret jebkādu bojāšanos, ko izraisa mitrums, sals u.c. klimata iedarbība. Savlaicīgi veikt kārtējos objekta uzturēšanas un kopšanas darbus, remonta darbus, kas nepārveido objektu un tiek veikti izmantojot oriģinālam atbilstošus materiālus. Šos darbus saskaņot Rēzeknes rajona būvvaldi un Valsts Kultūras pieminekļu aizsardzības inspekcijas Rēzeknes rajona galveno inspektoru.
7. Remonta, konservācijas, rekonstrukcijas un restaurācijas darbu uzsākšanai ir jāsaņem saskaņojums no Rēzeknes rajona būvvaldes un Valsts Kultūras pieminekļu aizsardzības inspekcijas Rēzeknes rajona galvenās inspektora.

Kalpu māja

Vietējās nozīmes arhitektūras piemineklis „Kalpu māja”, kura bija būvēta no koka, nav saglabājusies.

Parks

19. gadsimta sākumā muižas laikos Adamovas ezera R krastā tika iestādīta liepu aleja, kas veidojusi taisnstūra formu. Aleja veica zināmu aizsargfunkciju: tā ierobežoja muižas ābeļdārzu. Alejas celiņi bija grantēti un allaž priekšzīmīgā kārtībā.

Vecākie koki Adamovā ir alejā, kas ved no autobusu pieturas uz Sv. Helēnas aku. Liepām ir ap 200 gadu.

Muižnieka Karaulova laikā Adamovā bija ļoti liela vērība pievērsta dārzkopībai un parka iekārtošanai. Šai laikā tika iestādītie koki (liepas, gobas), kuri arī tagad veido Adamovas parku.

Rēzeknes rajona Vērēmu pagasta teritorijas plānojums 2006

1919. gadā muižas sarkano ķieģeļu ēkās nodibināja Adamovas 6-gadīgo skolu, un muižas ēkā 1920. gadā atvēra bērnu patversmi. Šai laikā Adamovas parkus kopa, atjaunoja un veidoja dārznieks igaunis Kiss. Skolu audzēkņi strādāja viņa vadībā. Adamovā tika iekopts zemeņu lauks, avenāju stādījumi, vīnogulāju dārzs, apīņu dārzs, rabarberu lauks. Tika iestādīti 2 ābeldārzi. Apkārtņi gleznoja neskaitāmas puķu dobes, kurās krāšņi ziedēja rozes, kreses un citas puķes. Tika iestādīti ceriņu un mežrožu krūmi. 1937. gadā uz Adamovu atbrauca Latvijas Valsts prezidents Kārlis Ulmanis un Kara ministrs Jānis Balodis. Viņi krastmalā iestādīja divus ozolus. 1992. gadā pie ozoliem tika atklāts un iesvētīts piemiņas akmens Kārļa Ulmaņa piemiņai.



5.1.4.attēls. Adamovas parks

Parka veidošana uzsākta Adamovā 18.gs. Līdz mūsdienām ir saglabājušies 200 veci koki, no tiem 3 liepas, 1 goba un 1 kļava pieskaitāmas dižkokiem. Parkā aug Kārļa Ulmaņa 1937. gadā stādīts ozols, pie, kura ir piemiņas akmens. Pašlaik Adamovas parku sakopj vietējā Adamovas internātskola.

Parku plānots papildināt ar soliņiem, kopt un saglabāt, kā kultūrvēsturisku objektu.

Arhitektūras vietējās nozīmes pieminekļa „Parks” izmantošanas nosacījumi:

1. Arhitektūras pieminekli nedrīkst iznīcināt un pārveidot. To drīkst pārveidot izņēmuma gadījumos ar Valsts kultūras pieminekļu aizsardzības inspekcijas rakstisku atļauju, ja tā ir vienīgā iespēja, kā saglabāt liecības par senvietu;
2. Nepārveidot dabisko vidi aizsardzības zonā 500 m ap parku.
3. Nesadalīt zemesgabalu, uz kura atrodas objekts, ja tādējādi tiek apdraudēta objekta veseluma saglabāšana.
4. Nepieļaut saimniecisko darbību objektā un tā aizsardzības teritorijā, (aizsardzības teritorija ir 500m), t.sk. arī gruntsūdens līmeņa izmaiņas, kas var apdraudēt parka saglabāšanu. Pie ceļiem, kuri ved uz objektu, vēlams uzstādīt norādes zīmes.
5. Neizvietot objektā un tā tuvumā eksplozīvas, ugunsnedrošas, ķīmiski aktīvas un atmosfēru piesārņojošas vielas, kā arī iekārtas, kas izraisa vibrācijas un vidi degradējošas materiālu krautuves.
6. Parkā bez saskaņošanas ar Valsts kultūras pieminekļu aizsardzības inspekciju ir aizliegta jaunu ražotņu izveide un būvniecība, kā arī lauksaimnieciska rakstura

darbība.. Arheoloģiskā senvieta mežkopības, kultūras, atpūtas un tūrisma vajadzībām, nepieļaujot vides degradāciju, zemes virskārtas bojāšanu vai pārveidošanu.

Gribuļu pilskalns

Gribuļu pilskalns atrodas Gribuļu sādža starp dzelzceļu un Rēzeknes – Kārsavas sošēju. Pilskalns ierīkots savrupi apaļā, kokiem noaugušā kalnā, kurš Dienvidu pusē virs apkārtnes izceļas par 35 m, bet Ziemeļu pusē, kur kalns ir zemāks, tas piesliecas paugurainai augstienei.

Zemes īpašnieks pilskalnu trīs gados reizi sakopj un plašāki darbi tuvākajā nākotnē nav plānoti. Gribuļu pilskalnu pārsvarā apmeklē Vērēmu pagasta pamatskolas skolēni, kas ir veikuši vairākus pētījumus.



5.1.5. attēls. Gribuļu pilskalns

Arheoloģiskā Valsts nozīmes pieminekļa „Gribuļu pilskalns” izmantošanas nosacījumi:

1. Arheoloģisko senvietu nedrīkst iznīcināt un pārveidot. To drīkst pārveidot tikai izņēmuma gadījumos ar Valsts kultūras pieminekļu aizsardzības inspekcijas rakstisku atļauju, ja tā ir vienīgā iespēja, kā saglabāt liecības par senvietu.
2. Nepārveidot dabisko vidi arheoloģiskās senvietas aizsardzības zonā, sava īpašuma robežās. Aizsardzības zona ir 500 m ap senvietu. Vides pārveidojumi tajā pieļaujami, ja darbi tiek veikti ar Valsts kultūras pieminekļu aizsardzības inspekcijas rakstisku atļauju, izņemot dabiskās vides kopšanu, kalnu un kritušo koku novākšanu ar roku darbu.
3. Arheoloģiskajā senvietā bez saskaņošanas ar Valsts kultūras pieminekļu aizsardzības inspekciju ir aizliegta jaunu ražotņu izveide vai būvniecība, kā arī lauksaimnieciska rakstura darbība, izņemot ganīšanu un zāles pļaušanu. Arheoloģiskā senvieta var tikt izmantota mežkopības, kultūras, atpūtas un tūrisma vajadzībām, nepieļaujot vides degradāciju, zemes virskārtas bojāšanu vai pārveidošanu.
4. Izpētes darbus arheoloģiskajā senvietā drīkst veikt tikai ar Valsts kultūras pieminekļu aizsardzības inspekcijas rakstisku atļauju.
5. Pēc iespējas ierobežot slēpotāju aktivitātes pilskalna malā.

Krieviņu senkapi - (kara kapi) atrodas Adamovas ciemā 300 m uz rietumiem no Rēzeknes - Kārsavas šosejas, 250 m z R no Ēvalda Seimaņa mājām „Pakaveņi”.



5.1.6.attēls. Krieviņu senkapi

Arheoloģiskā Vietējās nozīmes pieminekļa „Krieviņu senkapi” izmantošanas nosacījumi:

1. Arheoloģisko senvietu nedrīkst iznīcināt un pārveidot. To drīkst pārveidot izņēmuma gadījumos ar Valsts kultūras pieminekļu aizsardzības inspekcijas rakstisku atļauju, ja tā ir vienīgā iespēja, kā saglabāt liecības par senvietu;
2. Nepārveidot dabisko vidi arheoloģiskās senvietas aizsardzības zonā. Aizsardzības zona ir 500 m ap senvietu.
3. Arheoloģiskā senvietā bez saskaņošanas ar Valsts kultūras pieminekļu aizsardzības inspekciju ir aizliegta jaunu ražotņu izveide vai būvniecība, kā arī lauksaimnieciska rakstura darbība, izņemot ganīšana un zāles pļaušana. Arheoloģiskā senvietā mežkopības, kultūras, atpūtas un tūrisma vajadzībām, nepieļaujot vides degradāciju, zemes virskārtas bojāšanu vai pārveidošanu.
4. Izpētes darbus arheoloģiskajā senvietā drīkst veikt ar Valsts kultūras pieminekļu aizsardzības rakstisku atļauju.

Lobvoržu senkapi

Lobvoržu senkapi (kara kapi) – Senkapi atrodas Loboržu ciemā 450 m uz DDA no Raita Raibā īpašumā „Augstumi” esošajām mājas drupām. Tīrumā atstāts neapstrādāts apaļas formas (ap 45 m diametrā, ap 2 m augsts) kalniņš, kurš agrāk bija noaudzis ar priedēm, bērziem, krūmiem, bet pašlaik vairs ir tikai pļava.

Arheoloģiskās senvietas „Lobvoržu senkapi” izmantošanas nosacījumi:

1. Arheoloģisko senvietu nedrīkst iznīcināt un pārveidot. To drīkst pārveidot izņēmuma gadījumos ar Valsts kultūras pieminekļu aizsardzības inspekcijas rakstisku atļauju, ja tā ir vienīgā iespēja, kā saglabāt liecības par senvietu;

Rēzeknes rajona Vērēmu pagasta teritorijas plānojums 2006

2. Nepārveidot dabisko vidi arheoloģiskās senvietas aizsardzības zonā. Aizsardzības zona ir 500 m ap senvietu.
3. Arheoloģiskā senvietā bez saskaņošanas ar Valsts kultūras pieminekļu aizsardzības inspekciju ir aizliegta jaunu ražotņu izveide vai būvniecība, kā arī lauksaimnieciska rakstura darbība, izņemot ganīšanu un zāles pļaušanu. Arheoloģiskā senvietā mežkopības, kultūras, atpūtas un tūrisma vajadzībām, nepieļaujot vides degradāciju, zemes virskārtas bojāšanu vai pārveidošanu.
4. Izpētes darbus arheoloģiskajā senvietā drīkst veikt ar Valsts kultūras pieminekļu aizsardzības rakstisku atļauju.



5.1.7.attēls. **Lobvoržu senkapi**

Lobvoržu muižas apbūve



5.1.8.attēls. Lobvoržu muižas apbūve

Arhitektūras valsts nozīmes pieminekļa „Lobvoržu muižas apbūve” izmantošanas nosacījumi:

1. Izmantot objektu tikai tādā veidā, kas nebojā to kopumā un tā daļas.
2. Neiznīcināt un nepārveidot objektu.
3. Nepieļaut saimniecisko darbību objektā un tā aizsardzības teritorijā, (aizsardzības teritorija ir 500m, t.sk. arī gruntsūdens līmeņa izmaiņas, kas var apdraudēt objekta saglabāšanu. Pie ceļiem, kuri ved uz objektu, vēlams uzstādīt norādes zīmes.
4. Neizvietot objektā un tā tuvumā eksplozīvas, ugunsnedrošas, ķīmiski aktīvas un atmosfēru piesārņojošas vielas, kā arī iekārtas, kas izraisa vibrācijas un vidi degradējošas materiālu krātuves.
5. Nesadalīt zemesgabalu, uz kura atrodas objekts, ja tādējādi tiek apdraudēta objekta veseluma saglabāšana.
6. Nodrošināt objektu pret jebkādu bojāšanos, ko izraisa mitrums, sals u.c. klimata iedarbība. Savlaicīgi veikt kārtējos objekta uzturēšanas un kopšanas darbus, remonta darbus, kas nepārveido objektu un tiek veikti izmantojot oriģinālam atbilstošus materiālus. Šos darbus saskaņot ar Rēzeknes rajona būvvaldi un Valsts Kultūras pieminekļu aizsardzības inspekcijas Rēzeknes rajona galveno inspektoru.
7. Remonta, konservācijas, rekonstrukcijas un restaurācijas darbu uzsākšanai ir jāsaņem saskaņojums no Rēzeknes rajona būvvaldes un Valsts Kultūras pieminekļu aizsardzības inspekcijas Rēzeknes rajona galvenās inspektora.

Kungu māja

Kungu māja ir avārijas stāvoklī. Jumta praktiski nav, līdz ar to griesti iebrukuši, mājas otrais stāvs nav saglabājies., izņemot ārsienas (no mūra), kas arī ir nožēlojamā stāvoklī. Kungu mājas iekšpusē grīdu, kāpnes klāj gruvešu kārtā. Apkures cepli sagruvuši, durvis izlūzušas. Ārpusē mājas apmetums birts nost, novērojami ķieģeļu izdrupumi, logi praktiski nav saglabājušies. Apkārtne nav kopta, aizaugusi ar krūmiem un zāli.



5.1.9. attēls. Kungu māja

Arhitektūras valsts nozīmes pieminekļa „Kungu māja” izmantošanas nosacījumi:

1. Izmantot objektu tikai tādā veidā, kas nebojā to kopumā un tā daļas.
2. Neiznīcināt un nepārveidot objektu.
3. Nepieļaut saimniecisko darbību objektā un tā aizsardzības teritorijā, (aizsardzības teritorija ir 500m), t.sk. arī gruntsūdens līmeņa izmaiņas, kas var apdraudēt objekta saglabāšanu. Pie ceļiem, kuri ved uz objektu, vēlams uzstādīt norādes zīmes.
4. Neizvietot objektā un tā tuvumā eksplozīvas, ugunsnedrošas, ķīmiski aktīvas un atmosfēru piesārņojošas vielas, kā arī iekārtas, kas izraisa vibrācijas un vidi degradējošas materiālu krātuves.
5. Nesadalīt zemesgabalu, uz kura atrodas objekts, ja tādējādi tiek apdraudēta objekta veseluma saglabāšana.
6. Nodrošināt objektu pret jebkādu bojāšanos, ko izraisa mitrums, sals u.c. klimata iedarbība. Savlaicīgi veikt kārtējos objekta uzturēšanas un kopšanas darbus, remonta darbus, kas nepārveido objektu un tiek veikti izmantojot oriģinālam atbilstošus materiālus. Šos darbus saskaņot ar Rēzeknes rajona būvvaldi un Valsts Kultūras pieminekļu aizsardzības inspekcijas Rēzeknes rajona galveno inspektoru.
7. Remonta, konservācijas, rekonstrukcijas un restaurācijas darbu uzsākšanai ir jāsaņem saskaņojums no Rēzeknes rajona būvvaldes un Valsts Kultūras pieminekļu aizsardzības inspekcijas Rēzeknes rajona galvenās inspektora.

Parks



5.1.10. attēls. Lobvoržu muižas parks

Arhitektūras valsts nozīmes pieminekļa „Lobvoržu muižas parks” izmantošanas nosacījumi:

1. Arhitektūras senvietu nedrīkst iznīcināt un pārveidot. To drīkst pārveidot izņēmuma gadījumos ar Valsts kultūras pieminekļu aizsardzības inspekcijas rakstisku atļauju, ja tā ir vienīgā iespēja, kā saglabāt liecības par senvietu;
2. Nepārveidot dabisko vidi aizsardzības zonā 500 m ap parku.
3. Nesadalīt zemesgabalu, uz kura atrodas objekts, ja tādējādi tiek apdraudēta objekta veseluma saglabāšana.
4. Nepieļaut saimniecisko darbību objektā un tā aizsardzības teritorijā, (aizsardzības teritorija ir 500m), t.sk. arī gruntsūdens līmeņa izmaiņas, kas var apdraudēt parka saglabāšanu. Pie ceļiem, kuri ved uz objektu, vēlams uzstādīt norādes zīmes.
5. Neizvietot objektā un tā tuvumā eksplozīvas, ugunsnedrošas, ķīmiski aktīvas un atmosfēru piesārņojošas vielas, kā arī iekārtas, kas izraisa vibrācijas un vidi degradējošas materiālu krātuves.
6. Parkā bez saskaņošanas ar Valsts kultūras pieminekļu aizsardzības inspekciju ir aizliegta jaunu ražotņu izveide vai būvniecība, kā arī lauksaimnieciska rakstura darbība. Arheoloģiskā senvieta mežkopības, kultūras, atpūtas un tūrisma vajadzībām, nepieļaujot vides degradāciju, zemes virskārtas bojāšanu vai pārveidošanu.

Greivulu senkapi

Kapsēta apaugusi ar kokiem un netiek saimnieciski izmantota.



5.1.11.attēls. Greivulu senkapi

Arheoloģijas vietējā nozīmes pieminekļa „Greivulu senkapi” izmantošanas nosacījumi:

7. Arheoloģisko senvietu nedrīkst iznīcināt un pārveidot. To drīkst pārveidot izņēmuma gadījumos ar Valsts kultūras pieminekļu aizsardzības inspekcijas rakstisku atļauju, ja tā ir vienīgā iespēja, kā saglabāt liecības par senvietu;
8. Nepārveidot dabisko vidi arheoloģiskās senvietas aizsardzības zonā. Aizsardzības zona ir 500 m ap senvietu.

9. Arheoloģiskā senvietā bez saskaņošanas ar Valsts kultūras pieminekļu aizsardzības inspekciju ir aizliegta jaunu ražotņu izveide vai būvniecība, kā arī lauksaimnieciska rakstura darbība, izņemot ganīšanu un zāles pļaušanu. Arheoloģiskā senvieta mežkopības, kultūras, atpūtas un tūrisma vajadzībām, nepieļaujot vides degradāciju, zemes virskārtas bojāšanu vai pārveidošanu.
10. Izpētes darbus arheoloģiskajā senvietā drīkst veikt ar Valsts kultūras pieminekļu aizsardzības rakstisku atļauju.

Plikpurmaļu senkapi

Plikpurmaļu senkapi atrodas Rēzeknes rajona, Vērēmu pagasta, Plikpūrmaļos, Adamovas ezera Ziemeļu krastā. Blakus senkapiem ir Plikpūrmaļu kapsēta, tuvumā atrodas tūrisma viesu māja „Azarkrosti”, kā arī dzīvojamā māja.



5.1.12. attēls. Plikpurmaļu senkapi

Arheoloģijas valsts nozīmes pieminekļa „Plikpurmaļu senkapi” izmantošanas nosacījumi:

1. Arheoloģisko senvietu nedrīkst iznīcināt un pārveidot. To drīkst pārveidot izņēmuma gadījumos ar Valsts kultūras pieminekļu aizsardzības inspekcijas rakstisku atļauju, ja tā ir vienīgā iespēja, kā saglabāt liecības par senvietu;
2. Nepārveidot dabisko vidi arheoloģiskās senvietas aizsardzības zonā. Aizsardzības zona ir 500 m ap senvietu.
3. Arheoloģiskā senvietā bez saskaņošanas ar Valsts kultūras pieminekļu aizsardzības inspekciju ir aizliegta jaunu ražotņu izveide vai būvniecība, kā arī lauksaimnieciska rakstura darbība, izņemot ganīšanu un zāles pļaušanu. Arheoloģiskā senvieta mežkopības, kultūras, atpūtas un tūrisma vajadzībām, nepieļaujot vides degradāciju, zemes virskārtas bojāšanu vai pārveidošanu.
4. Izpētes darbus arheoloģiskajā senvietā drīkst veikt ar Valsts kultūras pieminekļu aizsardzības rakstisku atļauju.

Rūdžu senkapi

Rūdžu senkapi atrodas Rēzeknes rajona Vērēmu pagasta Rūdžu ciemā uz ZR no Anastasijas Gudris mājām „Birtaliņas”.



attēls. Rūdžu senkapi

Arheoloģijas valsts nozīmes pieminekļa „Rūdžu senkapi” izmantošanas nosacījumi:

1. Arheoloģisko senvietu nedrīkst iznīcināt un pārveidot. To drīkst pārveidot izņēmuma gadījumos ar Valsts kultūras pieminekļu aizsardzības inspekcijas rakstisku atļauju, ja tā ir vienīgā iespēja, kā saglabāt liecības par senvietu;
2. Nepārveidot dabisko vidi arheoloģiskās senvietas aizsardzības zonā. Aizsardzības zona ir 500 m ap senvietu.
3. Arheoloģiskā senvietā bez saskaņošanas ar Valsts kultūras pieminekļu aizsardzības inspekciju ir aizliegta jaunu ražotņu izveide vai būvniecība, kā arī lauksaimnieciska rakstura darbība, izņemot ganīšanu un zāles pļaušanu. Arheoloģiskā senvietā mežkopības, kultūras, atpūtas un tūrisma vajadzībām, nepieļaujot vides degradāciju, zemes virskārtas bojāšanu vai pārveidošanu.
4. Izpētes darbus arheoloģiskajā senvietā drīkst veikt ar Valsts kultūras pieminekļu aizsardzības rakstisku atļauju.

Sondoru viduslaiku kapi

Kapsētas teritoriju klāj zāle. Tās teritorija tiek izmantota ganībām un zāles pļaušanai. Senkapi atrodas Šķenevas ezera Z krastā, 200 m uz R no Rēzeknes – Kārsavas šosejas. Kapi ierīkoti lielā, apaļā paugurā, kurš pašlaik tiek apstrādāts.

Arheoloģijas vietējās nozīmes pieminekļa „Sondoru viduslaiku kapi” izmantošanas nosacījumi:

Rēzeknes rajona Vērēmu pagasta teritorijas plānojums 2006

1. Arheoloģisko senvietu nedrīkst iznīcināt un pārveidot. To drīkst pārveidot izņēmuma gadījumos ar Valsts kultūras pieminekļu aizsardzības inspekcijas rakstisku atļauju, ja tā ir vienīgā iespēja, kā saglabāt liecības par senvietu;
2. Nepārveidot dabisko vidi arheoloģiskās senvietas aizsardzības zonā. Aizsardzības zona ir 500 m ap senvietu.
3. Arheoloģiskā senvietā bez saskaņošanas ar Valsts kultūras pieminekļu aizsardzības inspekciju ir aizliegta jaunu ražotņu izveide vai būvniecība, kā arī lauksaimnieciska rakstura darbība, izņemot ganīšanu un zāles pļaušanu. Arheoloģiskā senvietā mežkopības, kultūras, atpūtas un tūrisma vajadzībām, nepieļaujot vides degradāciju, zemes virskārtas bojāšanu vai pārveidošanu.
4. Izpētes darbus arheoloģiskajā senvietā drīkst veikt ar Valsts kultūras pieminekļu aizsardzības rakstisku atļauju.



5.1.14.attēls. Sondoru viduslaiku kapi.

5.2. Kultūrizglītības iestādes

Pagasta centrā bez dažādām pastaigu vietām ir arī citas iespējas atpūsties no ikdienas darbiem:

- **Vērēmu pagasta bibliotēka** - bibliotēka darbojas pašvaldības pārziņā. Tās fondu veido aptuveni 9000 grāmatas. Lasītāju skaits uz doto brīdi ir 305, šo lasītāju skaitā ir maz jauniešu. Visvairāk tiek lasīta periodika. Pagasta pašvaldības izdevumi grāmatu iegādei sastāda 200 Ls gadā, periodikas abonēšanai 300 Ls gadā. Kopš 2002.gada iznāk pagasta informatīvais izdevums "Vērēmu Vēstis".
- **Vērēmu pagasta kultūras nams** – pašvaldības iestāde, kura īsteno pašvaldības funkciju rūpēties par kultūru-sekmēt tradicionālo kultūras vērtību saglabāšanu un arī jaunrades attīstību pagasta teritorijā. Kultūras nams organizē, koordinē un nodrošina iedzīvotāju atpūtu, amatiermākslas kolektīvu darbību, iesaistot tos vietējās reģionālās un valsts kultūras norisēs, kā arī rūpējas par kolektīvu māksliniecisko izaugsmi. Organizē valsts svētku, tradicionālo svētku norises, izklaides pasākumus visu vecumu iedzīvotājiem. Sadarbojas ar masu saziņas līdzekļiem. Pagasta kultūras nams dibināts 1998. gadā. Šobrīd kultūras namā darbojas jauktais vokālais ansamblis, folkloras kopa,

Rēzeknes rajona Vērēmu pagasta teritorijas plānojums 2006

breikgrupa, līnijdejas, dramatiskā kopa, bērnu daiļlasītāju pulciņš diskotēka, lauku sieviešu sabiedriskā organizācija „Kaņepīte”.

Izglītības sistēmu Vērēmu pagastā veido:

- **Makašānu amatu vidusskola** – atrodas pašvaldības pakļautībā . Skola dibināta 1896.gadā. Kā Makašānu amatu vidusskola tā darbojas no 1992.gada. Vidējais bērnu skaits skolā 170. Skolā zēni apgūst kokgriešanas un galdniecības amatus, meitenes – aušanu , adīšanu , šūšanu un kulināriju .
- **Verēmu pamatskola** – atrodas pašvaldības pakļautībā .Skola dibināta 1988.gadā. Vidējais skolēnu un pirmsskolas vecuma bērnu skaits skolā 137.
- **Adamovas sanatorijas internātskola** – atrodas Rēzeknes rajona pakļautībā. Skolā mācās bērni ar speciālām vajadzībām no visas Latvijas . Vidējais bērnu skaits skolā 140.

6.SOCIĀLEKONOMISKAIS RAKSTUROJUMS

6.1. Demogrāfiskais raksturojums

6.1.1.Iedzīvotāju dabiskā kustība pēdējo 5 gadu laikā

Pēc Vērēmu pagasta iedzīvotāju reģistra datiem, uz 2004. gada 01. oktobri bija reģistrēti 1806 iedzīvotāji.

Iedzīvotāju raksturojums:

2004.gadā Vērēmu pagastā bija 1806 iedzīvotāji, no kuriem:

- 408 pensionāri;
- 430 bērni līdz 18 gadu vecumam;
- 913 darbspējas vecuma iedzīvotāji;
- 55 invalīdi.

Sociāli mazaizsargātie iedzīvotāji:

- 111 bezdarbnieki;
- 55 invalīdi;
- 16 daudz bērnu ģimenes;
- 6 nelabvēlīgas ģimenes.

Vērēmu pagasta iedzīvotāju skaita izmaiņas pēdējos piecos gados ir mainīga (skat.6.1.1.1.tabulu).

6.1.1.1.tabula

Vērēmu pagasta iedzīvotāju skaits laika periodā no 2000. gada līdz 2004. gadam

Gads	2000	2001	2002	2003	2004
Iedzīvotāju skaits	1823	1856	1891	1884	1806

6.1.1.2. tabula

Iedzīvotāju skaita izmaiņas lielākajās Vērēmu pagastā apdzīvotajās vietās

Apdzīvotās vietas nosaukums	Iedzīvotāju skaits 1997.gada 1.janvārī	Iedzīvotāju skaits 2004.gada 1.oktobri
Sondori	550	552
Adamova	218	180
Šķeņeva	142	129
Tūmuži	84	72
Kopā	944	933

6.1.1.3.tabula

Iedzīvotāju skaita dabiskais pieaugums Vērēmu pagastā

Gads	Dzimušo skaits	Mīrušo skaits	Dabiskais pieaugums
2000	10	32	-22
2001	13	30	-17
2002	11	24	-13
2003	11	25	-14
2004	11	23	-12

Rēzeknes rajona Vērēmu pagasta teritorijas plānojums 2006

Kā redzams tabulā, mirstības līmenis ir ievērojami augstāks nekā dzimstības līmenis, līdz ar to ir negatīvs dabiskais pieaugums. Uzlabojoties ekonomiskajai situācijai, kā arī valsts atbalstam ģimenēm ar bērniem, situācija var mainīties uz labo pusi.

6.1.2. Iedzīvotāju nacionālais sastāvs

Iedzīvotāju nacionālais sastāvs 2000. gadā pēc tautas skaitīšanas bija:

Latvieši – 1346,
Krievi – 416,
Baltkrievi – 26,
Ukraiņi – 10,
Poļi – 21,
Lietuvieši – 4.

6.1.3. Izglītība

Lai noteiktu iedzīvotāju izglītības līmeni, visbiežāk izmanto sekojošus rādītājus:

- cilvēku skaits ar augstāko un vidējo speciālo izglītību uz 1000 iedzīvotājiem;
- bērnu skaita attiecība, kas apmeklē skolu, pret visiem skolas vecuma bērniem.

Pēc 2000.gadā veiktās Tautas skaitīšanas datiem, to Vērēmu pagasta iedzīvotāju īpatsvars, kuriem ir augstākā izglītība, ir ļoti zems – tikai 7.4%.

Vislielākais ir vidējās vispārējās un pamatskolas izglītības ieguvušo iedzīvotāju skaits – attiecīgi 371 un 356 cilvēki jeb 26.3% un 25.3% (*skat. 6.1.3.1.tabulu*).

6.1.3.1.tabula

Vērēmu pagasta pastāvīgo iedzīvotāju (vecumā no 15 gadiem) grupējums pēc izglītības līmeņa

Iegūtā izglītība	Iedzīvotāju skaits	%
Augstākā	104	7.4
Vidējā speciālā	255	18.1
Vidējā vispārējā	371	26.3
Pamatskolas	356	25.3
Sākumskolas	153	10.9
Mazāk par 4 klasēm	49	3.5
Izglītības līmenis nav norādīts	120	8.5

6.2. Apbūves un apdzīvojuma raksturojums

Vērēmu pagasta teritorijā, kuras platība ir 70 km², 2004.gadā dzīvoja 1820 iedzīvotāji jeb 4,2% no visiem Rēzeknes rajona iedzīvotājiem. Iedzīvotāju blīvums pagastā ir 25,8 cilvēki uz km², kas salīdzinoši ar citiem Rēzeknes rajona pagastiem ir vidējs rādītājs. Salīdzinājums ar citiem pagastiem sniegts *6.2.1. tabulā*.

6.2.1.tabula

Vērēmu pagasts salīdzinājumā ar citiem pagastiem

	Verēmu pagasts	Ozolmuižas pagasts	Audriņu pagasts	Maltas pagasts	Gaigalavas pagasts
Blīvums cilv./km ²	25.8	22,8	19,3	40,4	6,3

Rēzeknes rajona Vērēmu pagasta teritorijas plānojums 2006

Pagasta platība, km ²	70	49	67	90	193
----------------------------------	----	----	----	----	-----

No tabulas var redzēt, ka Vērēmu pagastam raksturīgs vidēji apdzīvotības blīvums Rēzeknes rajonā.

Vērēmu pagasta iedzīvotāju skaits apdzīvotās vietās atspoguļots 6.2.2.tabulā.

6.2.2.tabula

Iedzīvotāju skaits apdzīvotajās vietās

Apdzīvotās vietas nosaukums	Iedzīvotāju skaits 2004.gadā
Adamova	180
Sondori	552
Škeņeva	129
Iugulova	45
Tūmuži	72
Biksinīki	26
Burzova	48
Djogi	40
Gabinova	20
Gajova	10
Greivuļi	32
Gribuļi	24
Jaunborisova	15
Jermolas	29
Juškāni	10
Jurki	42
Kleperova	31
Kolna Ančupāni	46
Lejas Ančupāni	86
Loborži	6
Meļņova	59
Mežagaiļi	5
Obricki	33
Plikpūrmaļi	39
Pūrmaļi	12
Pustinki	15
Ratinīki	0
Rubļevski	6
Rūdzes	17
Silinīki	6
Skudras	18
Stučeva	12
Šķierbinīki	9
Taudejāņi	11
Vecborisova	58
Veremes	18
Zeltiņi	35
Svikļi	9

Rēzeknes rajona Vērēmu pagasta teritorijas plānojums 2006

Krampova	1
Olūtnīki	8
Petrovka	6

Vērēmu pagasta centrā dzīvo 552 iedzīvotāji jeb 30% no pašvaldības iedzīvotāju skaita.

Vērēmu pagasta centra apbūvi veido 11 daudzstāvu mājas (dzīvokļu) un daudzas personīgās mājas. Dzīvokļi daudzstāvu mājās ir labiekārtoti (apgādāti ar ūdensvadu un kanalizāciju, gazificēti). Daudzdzīvokļu mājām pēdējos gados ir krasi pasliktinājusies kvalitāte sakarā centralizētās apkures sistēmas sabrukumu un ar pāreju uz lokālajām apkures ierīcēm.

Perspektīvā daudzdzīvokļu ēkām siltumapgāde ir jāierīko atbilstoši MK noteikumiem Nr. 534 "Noteikumi par Latvijas būvnormatīvu LBN 23103" "Dzīvokļu un publisko ēku apkure un ventilācija" (23.09.03.) un MK noteikumi Nr.82 "Ugunsdrošības noteikumi" 17.02.2004.)

Vērēmu pagasta iedzīvotāju skaitu apdzīvotās vietās skatīt 6.2.1. attēlā "Apdzīvojamā struktūra un ciemu robežas". Vērēmu pagasta apbūves zonējumu skatīt 6.2.2. attēlā „Zonējuma shēma”. Dzīvojamās apbūves teritorijas Vērēmu pagastā ir attēlota kartē „Teritorijas pašreizējā izmantošana”, “Vērēmu ciema teritorijas pašreizējā izmantošana”. Perspektīvā dzīvojamās apbūves teritorijas izvietojums paredzēts rietumu virzienā, skatīt kartē “Teritorijas plānotā (atļautā) izmantošana”, “Vērēmu ciema teritorijas plānotā (atļautā) izmantošana”.

Vasarnīcu un dārza māju teritorijas Vērēmu pagastā ir attēlotas kartē „Teritorijas pašreizējā izmantošana”. Neapbūvējamās teritorijas Vērēmu pagastā attēlotas kartēs „Teritorijas plānotā (atļautā) izmantošana”, “Vērēmu ciema teritorijas plānotā (atļautā) izmantošana”.

6.3. Budžeta raksturojums

Likuma “Par pašvaldību budžetiem” 2.pants nosaka, ka pašvaldību budžetu mērķis ir noteikt un pamatot, kāds līdzekļu apjoms tām nepieciešams ar likumu noteikto funkciju, uzdevumu un brīvprātīgo iniciatīvu izpildei periodā, kuram šie līdzekļi ir paredzēti .

Lai pašvaldība varētu veikt ar likumu tai uzliktās funkcijas, tam nepieciešams noteikts ekonomiskais pamats. To veido īpašums un manta, kas atrodas pagasta valdījumā, īpašumā un lietojumā. Ekonomisko pamatu veido finansu resursi, kas atspoguļojas pagasta budžeta ieņēmumu daļā. Pašvaldību budžetu sastādīšanas sākumstadijā Ministru kabinets, pamatojoties uz aprēķiniem, kas raksturo pašvaldību budžetu daļu Latvijas Republikas kopbudžetā un valsts budžeta dotāciju nepieciešamību saistībā ar valsts budžeta līdzekļu iespēju un pašvaldību izpildāmo funkciju kopējo novērtējumu, saskaņo ar pašvaldībām plānojamā saimnieciskā gada valsts budžeta dotāciju kopapjomu pašvaldību finansu izlīdzināšanai un plānojamā saimnieciskā gada valsts budžeta kopapjomu un tā sadalījumu starp pašvaldībām (13.pants).Vērēmu pagasta budžets atspoguļo pagasta pašvaldības ieņēmumus pa to veidiem un šo ieņēmumu izlietošanu. Pagasta budžetu var uzskatīt par plānu pašvaldības iespējamo finansu resursu izlietošanai, lai sasniegtu izvirzītos mērķus iedzīvotāju labklājības nodrošināšanā.

Saskaņā ar likumu “Par budžetu un finansu vadību” Vērēmu pagasta pašvaldības ieņēmumus veido :

- nodokļi (nekustamā īpašuma nodoklis par ēkām un būvēm, nekustamā īpašuma nodoklis par zemi, iedzīvotāju ienākuma nodoklis, dabas resursu nodoklis);
- dotācija no pašvaldību finansu izlīdzināšanas fonda;

Rēzeknes rajona Vērēmu pagasta teritorijas plānojums 2006

- ieņēmumi no maksas pakalpojumiem;
- valsts un pašvaldību nodevas;
- valsts budžeta mērķdotācijas;
- ieņēmumi no pašvaldības īpašuma iznomāšanas (izīrēšanas);
- ieņēmumi no īpašuma pārdošanas;
- citi ieņēmumi.

Atbilstoši likumam "Par budžeta un finansu vadību" Vērēmu pagasta budžets sastāv no pamatbudžeta un speciālā budžeta. Pamatbudžets ir galvenā budžeta daļa, jo tā ietver visus pašvaldības ieņēmumus. Likums "Par budžetu un finansu vadību" nosaka valsts un pašvaldību budžetu izstrādāšanas, apstiprināšanas un izpildes kārtību un atbildību budžeta procesā.

Speciālo budžetu veido īpašiem mērķiem paredzēta nauda (dabas resursu nodoklis, autoceļu fonda līdzekļi, dotācijas pasažieru pārvadāšanai u.t.t.). Vērēmu pagasta pašvaldības pamatbudžeta ieņēmumi ar katru gadu pieaug. Vērēmu pagasta pamatbudžeta ieņēmumi pēdējo piecu gadu griezumā atspoguļoti 6.3.1.tabulā.

6.3.1.tabula

**Vērēmu pagasta pamatbudžeta ieņēmumi
laika posmā no 1999.gada līdz 2003.gadam**

	1999		2000		2001		2002		2003	
	Ls	%	Ls	%	Ls	%	Ls	%	Ls	%
Nodokļu ieņēmumi	104684	43.85	103850	42.48	100211	37.93	121550	34.43	153097	40.33
Iedzīvotāju ienākuma nodoklis	64729	27.12	72114	29.50	78411	29.68	94492	26.77	126989	33.45
Nekustamā īpašuma nodoklis	39839	16.68	31609	12.93	21684	8.21	26897	7.62	26111	6.88
Nodokļi atsevišķiem pakalpojumu veidiem	116	0.05	127	0.05	116	0.04	161	0.04	0	0
Nenodokļu ieņēmumi	24470	10.25	11180	4.57	23585	8.92	26510	7.51	20840	5.49
Saņemtie maksājumi	109556	45.90	129463	52.95	140425	53.15	204971	58.06	205641	54.18
KOPĀ:	238710	100	244493	100	264221	100	353031	100	379578	100

No 6.3.1.tabulas redzams, ka nodokļu ieņēmumi, kaut arī nedaudz, bet tomēr pieaug. Nodokļu ieņēmumu īpatsvars kopbudžetā ir svārstīgs šo piecu gadu periodā, un salīdzinot ar 1999.gadu tas samazinājies par 3%. Nenodokļu ieņēmumi, kas veidojas no valsts un pašvaldību nodevām, maksājumiem par budžeta iestāžu sniegtajiem maksas pakalpojumiem, īpašuma realizācijas, citiem ieņēmumiem, vidēji gadā sastāda 7 – 8%. Vislielākie ieņēmumi ir bijuši 1999.gadā. Saņemto maksājumu īpatsvars nav pastāvīgs un mainās atkarībā no dotācijām, kas tiek saņemtas no pašvaldību finansu izlīdzināšanas fonda, kā arī caur projektiem piesaistīto līdzekļu apjoma. Tā, 1999.gadā tie sastādīja 45.9% no kopbudžeta, bet 2002.gadā šis īpatsvars palielinājās līdz 58% no kopbudžeta. Vislielāko pieaugumu ar katru gadu uzrāda iedzīvotāju ienākuma nodokļa ieņēmumi. Tā, 1999.gadā tie sastādīja 27% no kopējiem budžeta ieņēmumiem, bet 2003.gadā jau sastādīja 33%. Arī kopējie budžeta

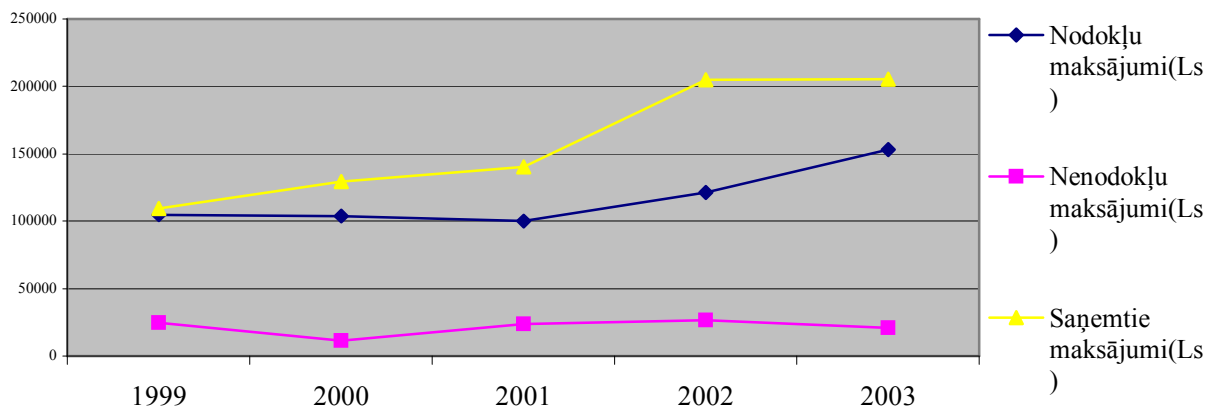
Rēzeknes rajona Vērēmu pagasta teritorijas plānojums 2006

ieņēmumiem ar katru gadu novērojama tendence pieaugt. Budžeta ieņēmumi no Ls 238710 1999.gadā pieauguši līdz Ls 379578 2003.gadā.

Pašvaldību finanšu izlīdzināšanas sistēma balstās uz divu nodokļu- iedzīvotāju ienākuma un nekustamā īpašuma nodokļa ieņēmumu aprēķiniem. Katras pašvaldības finanšu nepieciešamību nosaka, pamatojoties uz kopējo pašvaldību finanšu nepieciešamību un sekojošiem izlīdzināšanas kritērijiem:

- 1)pašvaldības kategorija (lielpilsēta, rajons vai lauki);
- 2)iedzīvotāju skaits;
- 3)bērnu skaits vecumā no 0-6 gadiem;
- 4)bērnu skaits vecumā no 7-18 gadiem;
- 5)cilvēku skaits, kuru vecums pārsniedz darbspējas vecumu;
- 6)bērnu namos esošo bērnu skaits;
- 7)pansionātos un veco ļaužu namos esošo veco ļaužu skaits.

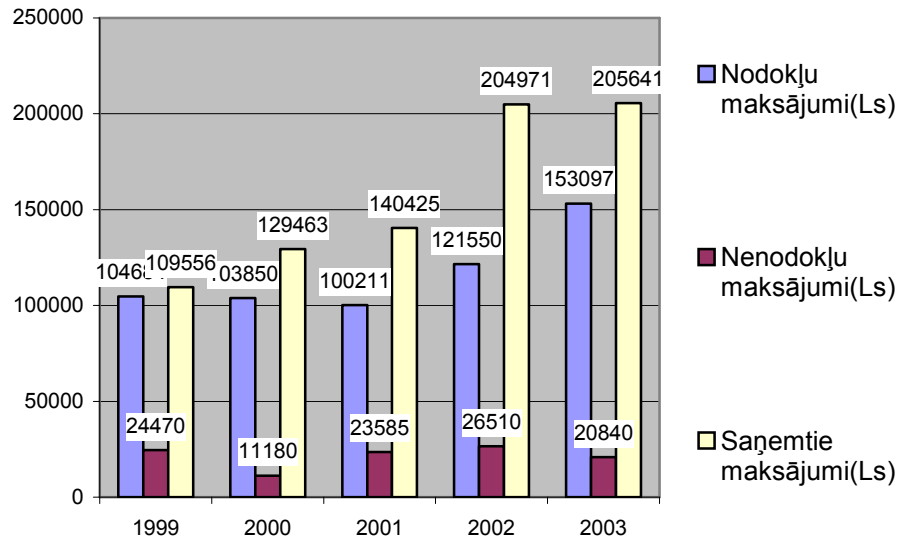
Pašvaldības ir decentralizēta sistēma, to finanses ir atkarīgas no tautsaimniecības attīstības un nodarbinātības, bet tā Latvijā stipri atšķiras. Pašvaldību finanšu stāvoklis kopumā ir uzlabojies un nedaudz izlīdzinājies. Īpaši straujš saņemto maksājumu kāpums ir 2002.gada budžeta ieņēmumu daļā, kas liecina par to, ka pašu ieņēmumi ir nepietiekoši funkciju nodrošināšanai. 2003.gadā dotācija no pašvaldību finanšu izlīdzināšanas fonda no 23074 Ls ir pieaugusi līdz 35879 Ls jeb pieaugums sastāda 55.5%. Pagasta budžeta ieņēmumu daļas dinamika atspoguļota 6.3.1.attēlā.



6.3.1. attēls. Pamatbudžeta ieņēmumi

Kā redzams no diagrammas, tad nodokļu ieņēmumi 2003.gadā tuvojas saņemto maksājumu līmenim, no kā var secināt, ka turpmāk nodokļu ieņēmumi varētu izlīdzināties ar saņemtajiem maksājumiem. Saņemtos maksājumus pamatā veido dotācija no Pašvaldību finanšu izlīdzināšanas fonda (PFIF). Pašvaldībā iekasētie nodokļi ir: 1)nekustamā īpašuma nodoklis par zemi un ēkām; 2)iedzīvotāju ienākuma nodoklis, ko pārskaita VID . Pēdējo triju gadu laikā iedzīvotāju ienākuma nodoklim ir tendence strauji pieaugt, kas redzams ieņēmumu dinamika atspoguļota 6.3.2.attēlā.

Rēzeknes rajona Vērēmu pagasta teritorijas plānojums 2006



6.3.2 attēls. Pamatbudžetu ieņēmumu dinamika

Kā redzams no diagrammas, tad nekustamā īpašuma nodoklis praktiski ir nemainīgs pēdējo gadu laikā.

Saskaņā ar likumu "Par pašvaldību budžetiem" pašvaldības izdevumus veido:

- izdevumi izpildvaras un likumdošanas institūcijām;
- izdevumi izglītībai;
- izdevumi veselības aprūpei;
- izdevumi sociālajam nodrošinājumam;
- dzīvokļu un komunālā saimniecība, vides aizsardzība;
- izdevumi kultūrai un sportam;
- pārējie izdevumi.

Tā kā palielinās iedzīvotāju skaits pagastā, tad pieaug arī izdevumi dažādu funkciju nodrošināšanai. (skat. 6.3.2. tabulu).

6.3.2.tabula

Vērēmu pagasta pamatbudžeta ieņēmumi un izdevumi (Ls)

Gads	Ieņēmumi (Ls)	Izdevumi (Ls)
1999	238710	237617
2000	244493	378828
2001	264221	432616
2002	353031	426464
2003	379578	391163

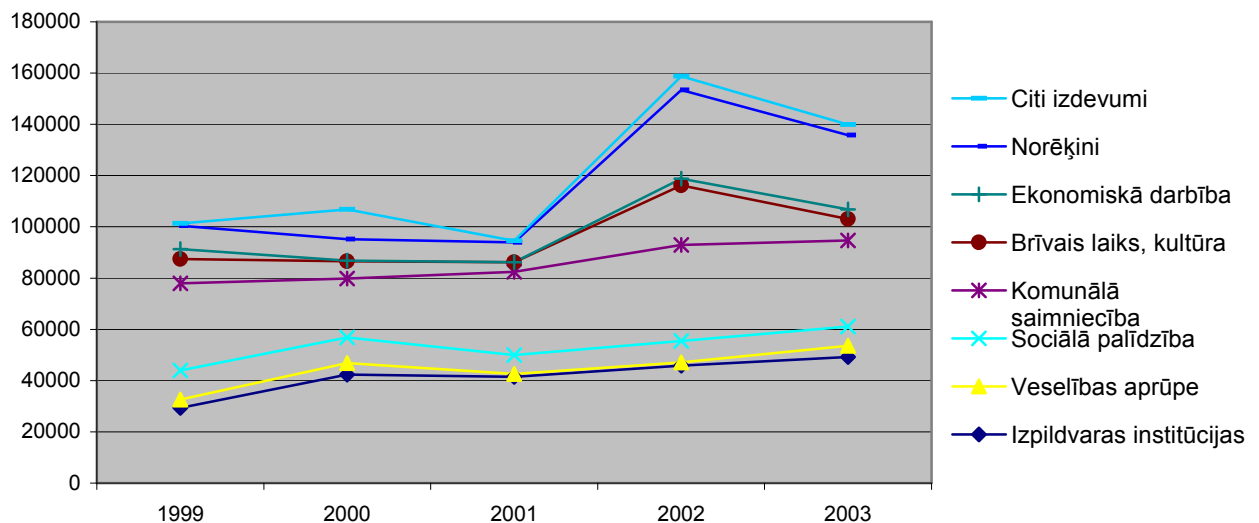
No Vērēmu pagasta budžeta tiek finansētas izglītības iestādes, bibliotēka, kultūras nams, feldšeru- vecmāšu punkts, pagasttiesa un izpildvaras institūcija.

Izglītības iestāžu apmaksā Vērēmu pagastam ir viens no lielākajiem tēriņiem budžetā. (6.3.3.tabula).

**Vērēmu pagasta izdevumi laika posmā
no 1999.gada līdz 2003.gadam**

	1999		2000		2001		2002		2003	
	Ls	%	Ls	%	Ls	%	Ls	%	Ls	%
Izdevumi pēc vadības funkcijām	228544	96.18	370486	97.80	424907	98.22	391874	91.88	362166	92.59
Izpildvaras un likumdošanas varas institūcijas	29301	12.33	42362	11.18	41516	9.60	45803	10.74	49177	12.57
Izglītība	136253	57.34	272074	71.82	338104	78.15	267526	62.73	250602	64.07
Veselības aprūpe	3269	1.38	4448	1.18	1026	0.24	1277	0.30	4407	1.13
Sociālā apdrošināšana un sociālā nodrošināšana	11351	4.78	9991	2.64	7435	1.72	8374	1.96	7442	1.90
Dzīvokļu un komunālā saimniecība, vides aizsardzība	34071	14.34	23071	6.09	32506	7.51	37478	8.79	33694	8.61
Brīvais laiks, sports, kultūra	9466	3.98	6699	1.77	3688	0.85	23298	5.46	8315	2.13
Ekonomiskā darbība un dienesti	3843	1.62	233	0.06			2576	0.6	3716	0.16
Lauksaimniecība							230	0.05	638	0.95
Pārējie izdevumi	990	0.41	11608	3.06	629	0.15	5312	1.25	4175	1.07
Norēķini	9073	3.82	8342	2.20	7709	1.78	34590	8.12	28997	7.41
KOPĀ:	237617	100	378828	100	432616	100	426464	100	391163	100

Lai labāk būtu pārredzamas budžeta izmaksu proporcijas, tad diagrammā netiek iekļautas izglītības izmaksas, kas sastāda vidēji 68 % no kopējām izmaksām katru gadu.



6.3.3.attēls. Budžeta izdevumu diagramma

Jāatzīmē, ka no Vērēmu pagasta budžeta finansējas pamatskola (izņemot skolotāju algas, kas tiek nodrošinātas ar mērķdotācijām no valsts budžeta), amatu vidusskola Makašānos, bibliotēka, feldšeru punkts, pagasttiesa, izpildvaras institūcija. Pagasta neprivatizēto dzīvokļu fondu un komunālās saimniecības objektus apsaimnieko pašvaldības uzņēmums „Rūpes”, kas atbilstoši likumam „Par pašvaldībām” darbojas pēc bezpeļņas organizācijas principa.

6.4. Zemes lietojums un īpašums

Vērēmu pagasta kopējā teritorijas platība ir 7029.8 hektāri (turpmāk tekstā –ha), no kuriem lauksaimniecībā izmantojamā zeme- 3343.7 ha.

No 6.4.1. tabulas redzams, ka daļa zemes pagaidām vēl atrodas lietošanā, kas apgrūtina nekustamā īpašuma tirgus attīstību pagasta teritorijā, jo īpašumus, kuri nav ierakstīti zemesgrāmatā, nav iespējams pārdot, dāvināt vai ieķīlāt. Iemesls tam varētu būt iedzīvotāju zemais ienākumu līmenis. Šis apstāklis varētu arī kavēt daudzu pagasta iedzīvotāju vēlmi ņemt kredītus bankās priekš lauksaimnieciskās ražošanas vai cita biznesa uzsākšanas.

Pagasta teritorijā ir ievērojami lielas zemes platības, kuras aizaug ar krūmiem vai pārpurvojas. Pamatā aizaug tā zeme, kuru īpašniekiem ir atjaunotas īpašuma tiesības, bet paši īpašnieki dzīvo vai nu Rīgā, vai arī citā rajonā. Pasliktinās situācija ar meliorētajām platībām, jo meliorācijas sistēmas aiziet bojā vai arī tās tiek iznīcinātas.

Vērēmu pagasta zemes sadalījums pēc zemes lietošanas veidiem apskatāms 6.4.1.tabulā.

6.4.1. tabula

Vērēmu pagasta zemes sadalījums pēc zemes lietošanas veidiem (ha)

Zemes lietošanas veids	Platība, ha	%
Lauksaimniecībā izmantojamās zemes	3343.7	47.56
Meži	2358.5	33.55
Krūmāji	133.1	1.89
Purvi	298.4	4.25
Zem ūdeņiem	250.7	3.56
Zem ēkām un pagalmiem	175.2	2.49
Zem ceļiem	263.8	3.75
Pārējās zemes	206.4	2.93
Kopā	7029.8	100
Meliorētās LIZ	959.7	13.65

Kā redzams no tabulas, tad pagastā pārsvarā ir lauksaimniecībā izmantojamās zemes, kas perspektīvē varētu dot iespēju vietējiem lauksaimniekiem attīstīt jau esošās saimniecības vai veidot jaunas. Tā kā liela daļa l/s izmantojamo zemju netiek apstrādātas, tad kā viens no risinājumiem varētu būt šo platību apstādīšana ar mežiem.

Šobrīd pagasta teritorijā, pēc LR Uzņēmuma reģistra, ir reģistrētas 70 zemnieku saimniecības un 562 piemājas saimniecības. Piemājas saimniecību lielais skaits ir izskaidrojams ar to, ka daudziem Rēzeknes pilsētas iedzīvotājiem pagasta teritorijā atrodas mazdārziņi. Pēc LR Uzņēmumu reģistra datiem, zemnieku saimniecībām pēdējo triju gadu laikā ir vērojama tendence samazināties.

Pēc VZD datiem uz 01.01.2005. Vērēmu pagastā zeme ir piešķirta 144 zemnieku saimniecībām, no tām lietošanā – 22, īpašumā – 122 un 745 piemājas saimniecībām, no tām lietošanā – 226, īpašumā – 519, kurās zemi izmanto, galvenokārt, lauksaimniecības vajadzībām.

Pēc Lauku atbalsta dienesta Austrumlatgales reģionālās lauksaimniecības pārvaldes sniegtajiem datiem, Vērēmu pagastā nosusinātās lauksaimniecībā izmantojamā zemes ir 959.7 ha, no tiem 954.0 ha ar drenāžu un 5.7 ha ar vaļējiem grāvjiem. Valsts nozīmes ūdensnotekas (Taudējāņu strauts) 5.4 km garumā. Drenāžu kopējais garums ir 488.7 km, no kuriem 389.4 km ar māla drenāžām, pārējie 99.3 km ar plastmasas drenāžām. Koplietošanas novadgrāvju garums ir 61.71 km, saimniecības grāvju garums – 14.326 km, no kuriem 4.785 km novadgrāvju, norobežotājgrāvji – 4.751 km, susinātājgrāvji – 4.790 km pagasta teritorijā ir 27 caurtekas, no kurām 22 ir koplietošanas, pārējās 5 – saimniecības.

6.5. Uzņēmējdarbības raksturojums

Vērēmu pagasta teritorijā darbojas 21 uzņēmums un 1 budžeta organizācija, t.sk. 9 sabiedrības ar ierobežotu atbildību, 6 individuālie uzņēmumi un 6 uzņēmumi ar citām uzņēmējdarbības formām. Vērēmu pagastā reģistrētas 70 zemnieku saimniecības.

Darbojas piecas tūristu izmitināšanas mītnes, trīs sabiedriskās organizācijas un divi ražošanas uzņēmumi.

Uzņēmējdarbības veicinošs faktors ir tas, ka daļa pagasta teritorijas atrodas Rēzeknes speciālajā ekonomiskajā zonā.

6.5.1. Lauksaimniecība

Galvenā nozare Vērēmu pagastā ir lauksaimniecība. Līdz 90.gadu sākumam Vērēmu pagastā pastāvēja padomju saimniecība – agrokombināts “Rēzekne”, kurš apsaimniekoja 5372 ha zemes platību un kuram piederēja siltumnīcas Vecborisovā. Šīs saimniecības specializācija bija dārzeņu audzēšana, graudkopība un lopkopība un savu produkciju piegādāja Rēzeknes pilsētai. Agrokombināts tika pārveidots par SIA “Verēmi”, kura likvidējās 1992.gadā.

Šobrīd pagasta teritorijā, pēc LR Uzņēmuma reģistra datiem, ir reģistrētas 70 zemnieku saimniecības un 534 piemājas saimniecības. Pēc LR Uzņēmumu reģistra datiem, zemnieku saimniecībām pēdējo triju gadu laikā ir vērojama tendence samazināties. Tās izvēlas alternatīvu pārejot uz piemājas saimniecības statusu.

Pēc VZD datiem zemnieku saimniecību sadalījums pēc platības ir sekojošs:

- līdz 10 ha - 25 saimniecības;
- no 10 līdz 20 ha - 37 saimniecības;
- no 20 – 30 ha - 6 saimniecības;
- virs 40 ha - 4 saimniecības.

Transformējamās LIZ teritorijas meža zemēs, transformējamās LIZ teritorijas ūdenssaimniecības zemēs Vērēmu pagastā attēlotas kartē “ Teritorijas plānotā (atļautā) izmantošana”. Lauksaimniecības zemju teritorijas ir attēlotas kartē “ Teritorijas pašreizējā izmantošana”.

6.5.2. Tūrisms

Tūrisma resursus veido dabas un cilvēku vienoto faktoru un norišu kopums. Tūrisma resursi izraisa tūrisma motīvus. Dabas un cilvēces kultūrvēsturiskā mantojuma elementi vai to kopums, kas izraisa tūrisma motīvus, veido tūrisma objektus.

Tūrisma veicinošie dabas resursi ir artikulētais reljefs, bagātīgie hidrogrāfiskie resursi (Adamovas ezers ar salām, Šķeņevas ezers, Vizulītis, Sološu ezers u.c.), augstvērtīgā ainava, kā arī īpaši aizsargājami dabas objekti un teritorijas – Loboržu parks, Loboržu un Purmaļu laukakmeņi, daudzie dižkoki. Par skaistākajām skatu vietām tiek uzskatītas: Adamovas ezera ziemeļu krasts un Loboržu muižas teritorija, kuras atrodas uz pakalniem un no kurām ir iespēja apskatīt plašu teritoriju.

Tūrisma uzņēmējdarbība Vērēmu pagastā maz attīstījusies. Uz doto brīdi pagasta teritorijā ir piecas viesu mājas un divas izglītības iestādes, kas piedāvā naktsmītnes tūristu izmitināšanai – Adamovas un Makašānu skolas, kuras ir pieejamas vasaras mēnešos. Viesu nami atrodas Adamovas ezera krastos, un sniegto pakalpojumu komplektā ietilpst atpūta pie un uz ezera.

Viesu nami galvenokārt piedāvā izklaides un atpūtas pasākumus pie ūdeņiem, pirts pakalpojumus, banketu zāles un naktsmītni.

Nākotnē tūrisms varētu kļūt par nozīmīgāku ieņēmuma avotu vietējiem iedzīvotājiem, rūpīgi izvērtējot tūrisma attīstības iespējas un iestrādājot attīstības virzienus pašvaldības teritoriālplānojumā. Jāņem vērā arī tas, ka blakus atrodas Rēzeknes pilsēta, kura sniedz daudzus pakalpojumus. Bet strauja tūrisma attīstība radīs negatīvu ietekmi uz vidi.

Perspektīvē plānojas izveidot publiskās peldvietas Adamovā un Rūdzēs.

Rekreācijas teritorijas Vērēmu pagastā ir attēlotas kartē „Teritorijas pašreizējā izmantošana. Rekreācijas un zaļās zonas teritorijas Vērēmu pagastā attēlotas kartēs “Teritorijas plānotā (atļautā) izmantošana” un “Vērēmu ciema teritorijas plānotā (atļautā) izmantošana”.

6.5.3. Uzņēmumi

Vērēmu pagasta teritorijā ir 34 uzņēmumi, 17 no tiem darbojas, pārējos 17 pagaidām ražošana nenotiek. Divdesmit no ražošanas objektiem atrodas Vērēmu pagasta piepilsētas teritorijā, kura ir iekļauta Rēzeknes speciālajā ekonomiskajā zonā. Ar RSEZ statusu darbojas SIA “VEREMS”, kurš ir lielākais ražošanas uzņēmums Rēzeknes rajonā.

Rēzeknes speciālā ekonomiskā zona (RSEZ) ir valsts izveidots komercdarbības atbalsta instruments un tā darbību regulē likums „Par Rēzeknes speciālo ekonomisko zonu”. Likums ir pieņemts 1997.gadā un ir spēkā līdz 2017.gadam.

Atbalsta specifika ir tāda, ka RSEZ ir noteikta teritorija, kurā darbojoties komercsabiedrības var pretendēt uz RSEZ statusa iegūšanu, kas dod tiesības piemērot nodokļu atlaides. Nodokļu piemērošanas nosacījumus nosaka likums „Par nodokļu piemērošanu brīvostās un speciālajās ekonomiskajās zonās”.

Latvijā šādi komercdarbības atbalsta instrumenti ir izveidoti četrās pilsētās: Rīgā (*Rīgas brīvosta*), Liepājā (*Liepājas speciālā ekonomiskā zona (LSEZ)*), Ventspilī (*Ventspils brīvosta*) un Rēzeknē (*RSEZ*) un to izveides mērķis bija veicināt komercdarbības attīstību, ņemot vērā ekonomiskās attīstības specifiku katrā no šīm pilsētām.

RSEZ ir izveidota Latvijas septītajā lielākajā pilsētā – Rēzeknē (www.rezekne.lv), kas atrodas tranzīta ceļu krustojumā un tās izveides mērķis bija veicināt komercdarbības attīstību tieši Latgales reģionā. Kopš valsts neatkarības atgūšanas lielākie Rēzeknes uzņēmumi („Rebir”, „Rēzeknes PKK”, „Slaukšanas iekārtu rūpnīca”, „Rēzeknes lopbarības ražošanas kombināts” u.c.), zaudēja lielu noieta tirgus daļu Krievijā. Ražošanas apjomus nācās samazināt, kā rezultātā Rēzeknē pieauga bezdarba līmenis un palielinājās neekspluatēto telpu daļa šajos uzņēmumos. Lai apturētu komercdarbības lejupslīdi, RSEZ teritorijā tika iekļauta šī pilsētas industriālā daļa ar mērķi veicināt jaunu investoru ienākšanu pilsētā.

RSEZ teritorijas kopējā platība ir 1 220 ha, kurā ietilpst Vērēmu pagasta teritorijas daļa ar aptuveno platību 613 ha. RSEZ pārvalda/administrē akciju sabiedrība (AS) „Rēzeknes speciālā ekonomiskā zona”. 2005.gadā ar RSEZ statusu darbojās septiņi uzņēmumi:

1. SIA "MAGISTR-FISKEVEGN GROUP.MFG" Darbības virziens: Tekstilizstrādājumu ražošana.
2. RSEZ SIA "LARTA-1" Darbības virziens: slaukšanas iekārtu ražošana, nestandarta iekārtu izgatavošana.
3. RSEZ AS "RĒZEKNES DZIRNAVNIKS" Uzņēmuma profils: kviešu miltu, miltu maisījumu ražošana, graudu uzglabāšana. Darbības virziens: graudu pārstrāde.
4. RSEZ SIA "DFD" Darbības virziens: alus ražošana.

5. RSEZ SIA "A&C ELECTRONIC BALTIC" Darbības virziens: Elektrotehnisko iekārtu un materiālu ražošana, kravu transportēšanas pakalpojumi uz Itāliju (Milānu).
6. RSEZ SIA „VEREMS” Darbības virziens: finiera ražošana.
7. RSEZ SIA „REBIR” Darbības virziens: rokas elektroinstrumentu ražošana, plastmasas detaļu ražošana.

Ražošanas un tehniskās apbūves teritorijas attēlotas kartēs “Vērēmu ciema teritorijas pašreizējā izmantošana”, “Teritorijas pašreizējā izmantošana”, “Teritorijas plānotā (atļautā) izmantošana”.

6.6. Infrastruktūra

6.6.1. Tehniskā infrastruktūra

Autoceļi un autotransports

Pagasta teritoriju šķērso astoņi valsts autoceļi:

- ✓ A12 Jēkabpils – Rēzekne – Ludza – Krievijas rob.; III tehniskā kategorija (ceļa zemes nodalījuma joslas minimālais platums ir 27 m (pa 13,5 m uz katru pusi no ceļa ass));
- ✓ A13 Krievijas rob.- Rēzekne- Daugavpils- Lietuvas rob.; II tehniskā kategorija (ceļa zemes nodalījuma joslas minimālais platums ir 31 m (pa 15,5 m uz katru pusi no ceļa ass));
- ✓ P36 Rēzekne- Gulbene; IV tehniskā kategorija (ceļa zemes nodalījuma joslas minimālais platums ir 22 m (pa 11 m uz katru pusi no ceļa ass));
- ✓ V 6 562 Greivūši- Ilzeskalns; V tehniskā kategorija (ceļa zemes nodalījuma joslas minimālais platums ir 19 m (pa 9,5 m uz katru pusi no ceļa ass));
- ✓ V 6 574 Pievedceļš ABR “Burzava”; V tehniskā kategorija (ceļa zemes nodalījuma joslas minimālais platums ir 19 m (pa 9,5 m uz katru pusi no ceļa ass));
- ✓ V 6 586 Sondori- Burzava; V tehniskā kategorija (ceļa zemes nodalījuma joslas minimālais platums ir 19 m (pa 9,5 m uz katru pusi no ceļa ass));
- ✓ V 6 567 Krieviņi- Lendži; IV tehniskā kategorija (ceļa zemes nodalījuma joslas minimālais platums ir 22 m (pa 11 m uz katru pusi no ceļa ass));
- ✓ V 6 593 Vērēmi- Rogovka; V tehniskā kategorija (ceļa zemes nodalījuma joslas minimālais platums ir 19 m (pa 9,5 m uz katru pusi no ceļa ass));

Valsts autoceļu zemes nodalījuma joslas zemes ir valsts ceļu dienesta lietojumā. Ceļa zemes nodalījuma joslas platums mainās (būtībā palielinās) atkarībā no uzbēruma, ierakuma platuma vai pārejām būvēm. Valsts autoceļu zemes nodalījuma joslas zemes ir valsts ceļu dienesta lietojumā. Šajā ceļu zemes nodalījuma joslā ir aizliegts veikt jebkādas darbus bez valsts ceļu dienesta atļaujas (likums “Par autoceļiem” 27.pants).

Lai nodrošinātu autoceļu attīstību, lietošanu un aizsardzību, ir noteiktas šādas valsts autoceļu aizsargjoslas no ceļa ass uz abām pusēm:

- ◆ Valsts galvenajiem autoceļiem (A12 un A13) – 100 metri;
- ◆ Valsts 1.šķiras autoceļiem (P 36) –60metri;
- ◆ Valsts 2.šķiras autoceļiem (V6 562,V6 574,V6 586,V6 567,V6 593) un pašvaldību autoceļiem- 30 metri (aizsargjoslas platums noteikts “Aizsargjoslu likuma” 13.pantā). Aizsargjoslas gar autoceļiem Vērēmu pagastā ir attēlotas „ Aizsargjoslu kartē”.

Autoceļu aizsargjoslas zemes paliek zemju lietotāju rīcībā un tiek izmantotas, ievērojot Aizsargjoslu likuma noteikumus. Vērēmu pagasta autoceļi ir attēloti “ Ceļu kartē”. Plānotā

Rēzeknes rajona Vērēmu pagasta teritorijas plānojums 2006

teritorija valsts nozīmes autoceļa izbūvei Vērēmu pagastā attēlota kartē „Teritorijas plānotā (atļautā) izmantošana”. Apbūvei paredzētajās teritorijās piebraucamos ceļus objektiem plānot no pašvaldības vai servitūta ceļiem.

Kopējais Vērēmu pašvaldības autoceļu garums 69.24 km, no kuriem 64.06 km ir ceļi ar grants un grunts segu; 5.18 km – ceļi ar asfalta -betona segu. A grupas autoceļu kopējais garums ir 60.54km, B grupas - 8.7 km, C grupas ceļu nav. Vērēmu pašvaldības autoceļu sarakstu skat. PIELIKUMS 2

Pagasta iedzīvotājiem autobusu satiksmi nodrošina Rēzeknes autobusu parks un SIA “DEKOM”. Maršrutu daudzums ir pietiekams, lai nodrošinātu pagasta iedzīvotāju vajadzības. Rēzeknes autobusu parks organizējis maršrutus Rēzekne – Makašānu skola 2 reizes dienā, Rēzekne – Bērzgale 3 reizes dienā, Rēzeknes – Lendži 2 reizes dienā; ir arī starppilsētu maršruti Rēzekne – Gulbene, Rēzekne – Balvi, Rēzekne – Alūksne, Rēzekne – Kārsava, SIA “DEKOM” apkalpo maršrutus Rēzekne – Strūžāni, Vipinga – Tūmuži, Vipinga - Bērzgale.

Dzelzceļa līnijas

Vērēmu pagastu šķērso dzelzceļa līnija **Rēzekne –Daugavpils, Krustpils – Rēzekne, Rēzekne – Kārsava, Rēzekne – Zilupe**. Tuvākā dzelzceļa stacija ir Rēzeknē. Šobrīd sāk celt kravu pārkraušanas staciju, kas atrodas Ratnieku sādžā uz dzelzceļa līnijas **Rēzekne – Zilupe**.

Jāparedz pasākumi, lai dzelzceļa nodalījuma joslai pieguļošā meža īpašnieki savlaicīgi izcirst kokus, kas krītot var sabojāt sliežu ceļus, elektroapgādes un sakaru līnijas.

Attālumam no plānotajām būvēm līdz dzelzceļam un dzelzceļa iekārtām jāatbilst LBN100 noteiktajam attālumam. Saskaņā ar “Aizsargjoslu likumu” ar grozījumiem, kas izsludināti līdz 2003. gada 8.jūlijam aizsargjoslas platums gar dzelzceļiem noteikts 13.pantā. Aizsargjoslas gar dzelzceļiem Vērēmu pagastā ir attēlotas „Aizsargjoslu kartē”.

Elektroapgāde

Vērēmu pagastam elektroapgādi nodrošina A/S “Latvenergo” Austrumu elektriskie tīkli. Elektropiegādi nodrošina 76 km 20kV augstsprieguma un 77km 0.4kV zemsprieguma līnijas. Pagasta teritorijā ir 21 apakšstacija TP 20/04kV. Jaunu līniju būvniecība tiek plānotas.

Vērēmu pagastu teritoriju šķērso 330, 110 kV augstsprieguma elektrolīnijas un 20 kV vidussprieguma līnijas.

AS „Latvenergo” plāno, saņemot iesniegumu jaunas sistēmas pieslēguma ierīkošanu, veikt jaunu 20 kV vai 0,4 kV elektropārvades līniju un TP izbūvi.

Saskaņā ar “Aizsargjoslu likumu” ar grozījumiem, kas izsludināti līdz 2003. gada 8.jūlijam aizsargjoslas platums gar elektriskajiem tīkliem noteikts 16.pantā. Aizsargjoslas gar elektriskajiem tīkliem Vērēmu pagastā ir attēlotas „Aizsargjoslu kartē”.

Siltumapgāde

Viena no lielākajām problēmām pagasta daudzdzīvokļu mājās ir saistīta ar siltumapgādi. Iedzīvotāju zemās maksātspējas rezultātā centralizētā siltumapgāde tika pārtraukta un patlaban katrā dzīvoklī ir ierīkotas lokālas siltumapgādes ierīces. Tas nebija paredzēts mājas projektējot un ceļot. Daudzdzīvokļu mājas pēc konstrukcijas nav paredzētas individuālajai apkurei un krāšņu apkurei ar dūmvadiem, tāpēc nav pietiekoši augsta ugunsdrošība. Tas kopumā samazina māju ekspluatācijas laiku un ekspluatācijas drošību.

Telekomunikācijas un pasta pakalpojumi

Telekomunikāciju sakarus nodrošina Lattelekom SIA. Telekomunikāciju sakaru tīkls ir samērā attīstīts, pakāpeniski tas tiek modernizēts. Pēc SIA “Lattelekom” sniegtajām ziņām, 2005. gadā paredzēts veikt Vērēmu ATC ciparizāciju. Tomēr telekomunikāciju sakaru

Rēzeknes rajona Vērēmu pagasta teritorijas plānojums 2006

kvalitāte ir neapmierinoša; Lattelekom SIA monopolstāvoklis, pakalpojumu cenas paaugstināšana un zems iedzīvotāju ienākuma līmenis palielina telekomunikāciju sarunu izdevumu īpatsvaru kopējos izdevumos. Pieaug mobilo telefonu loma. Mobilo sakaru kvalitāti nodrošina Rēzeknes pilsētā esošie SIA "Latvijas Mobilais Telefons" (LMT) mobilo sakaru tornis.

Vērēmu pagastu apkalpo 3 pasta nodaļa Rēzekne-4 (piepilsētas teritoriju), Makašānu un Vērēmu pasta nodaļas.

Saskaņā ar "Aizsargjoslu likumu" ar grozījumiem, kas izsludināti līdz 2003. gada 8.jūlijam aizsargjoslas platums gar elektriskajiem tīkliem noteikts 16.pantā. Aizsargjoslas gar elektriskajiem tīkliem Vērēmu pagastā ir attēlotas „Aizsargjoslu kartē”.

Izglītība.

Izglītības sistēmu Vērēmu pagastā veido Vērēmu pamatskola, Makašānu amatu vidusskola un Adamovas sanatorija – internātskola. Vērēmu Pirmskolas Mācību Iestāde atrodas pamatskolas ēkā.

Gāzes saimniecība

Vērēmu pagastam gāzes apgādi nodrošina uzņēmums "Latvijas propāna gāze". Iedzīvotāju vajadzībām Sondoru ciemā tiek izmantota šķīdriņātā gāze. Individuālo dzīvojamo māju iedzīvotāji izmanto balongāzi.

Ūdens apgāde

Vērēmu pagasta iedzīvotāju ūdensapgāde tiek nodrošināta, izmantojot artēzisko un seklo (grodu) aku ūdeņus. Pazemes artēziskie ūdeņi pagasta teritorijā tiek izmantoti Sondoru ciema, Burzavas stacijas, Makašānu vidusskolas Adamovas sanatorijas internātskolas ūdensapgādei un daudzu uzņēmumu apgādei, kopumā 21 urbums, aku dziļums ir no 58 līdz 100m.

Ar ūdensapgādi un kanalizāciju saistītos pakalpojumus Sondoru ciematā veic Vērēmu pagasta pašvaldības komunālā saimniecība. Ūdens un kanalizācijas tarifiem pēdējo piecu gadu laikā raksturīga augšanas tendence, kas izskaidrojama ar elektroenerģijas sadārdzināšanos.

Sondoru ciemata ūdensapgāde paredzēta, izmantojot 2 artēziskos urbumus. Šobrīd ūdens ieguve tiek realizēta pārmaiņus no abiem urbumiem, izmantojot dziļumsūkņus ECV 6-10-80-185. artēzisko aku debets 3.0l/sek. un 2.5l/sek. 610 iedzīvotāju lieto ūdeni no sabiedriskās ūdensapgādes sistēmas. Tiek izmantoti pazemes ūdeņi no Pļaviņu – Daugavas karbonātiežu kompleksa, kas ietver Pļaviņu, Salaspils un Daugavas horizontus. Tiem raksturīga ūdens caurlaidība, ūdens kvalitātes sarežģītākā problēma ir augstais Fe un nepietiekams fluora saturs.

Kopumā ūdeņi atbilst Valsts standarta 2874-82 "Dzeramais ūdens. Higiēniskās prasības un kvalitātes kontrole" prasībām. Faktiskais ūdens patēriņš Sondoru ciemā sastāda 35000m³/gadā.

Kopš 27.12.2004. darbojas atdzelžošanas stacija un ūdens kvalitāte ir jūtami uzlabojusies.

Ūdensvada tīkls ir shematiski attēlots kartē „Vērēmu ciema teritorijas pašreizējā izmantošana”.

Saskaņā ar "Aizsargjoslu likumu" ar grozījumiem, kas izsludināti līdz 2003. gada 8.jūlijam aizsargjoslas platums gar ūdensvadu tīkliem noteikts 19.pantā.

6.6.2. Sociālā infrastruktūra

Sociālā aprūpe

Vērēmu pagasta pašvaldība iespēju robežās risina arī sociālās aprūpes jautājumus. Tiek veikta vientuļo pensionāru, daudz bērnu ģimeņu un invalīdu apzināšana, uzskaitē un palīdzības

Rēzeknes rajona Vērēmu pagasta teritorijas plānojums 2006

sniegšana, šos jautājumus risina pašvaldības izveidotā sociālo, izglītības un kultūras jautājumu komiteja.

2004.gadā Vērēmu pagastā bija 1806 iedzīvotāji, no kuriem:
408 pensionāri;
430 bērni līdz 18 gadu vecumam;
913 darbības vecuma iedzīvotāji;
55 invalīdi.

Sociāli mazaizsargātie iedzīvotāji:

- 111 bezdarbnieki;
- 55 invalīdi;
- 16 daudzbērnu ģimenes;
- 6 nelabvēlīgas ģimenes.

Sociālo pasākumu finansēšanai no pašvaldības budžeta 2004.gadā tika atvēlēti 8460 latī.

Pagasta sociālā aprūpē iekļauts:

- ēdināšanas apmaksā skolēniem;
- sociālie pabalsti trūcīgām ģimenēm;
- apbedīšanas pabalsti;
- bērna piedzimšanas pabalsti
- dažādu citu sociālo pasākumu organizēšana.

Lielāko daļu sociālās palīdzības iedzīvotāji saņem dažādu finansiālu pabalstu veidā.

Veselības aprūpe

Vērēmu pagastā darbojas feldšeru – vecmāšu punkts, kur pastāvīgi strādā viens sertificēts medicīniskais darbinieks. Periodiski ģimenes ārsti veic pieņemšanas. Punkts veic profilaktiskās apskates, slimnieku pieņemšanas, mājas vizītes, injekcijas, fizikālo terapiju un profilaktiskās potes, kā arī tiek sniegta pirmā medicīniskā palīdzība.

Kultūra

Pagasta kultūras nams dibināts 1998. gadā. Šobrīd kultūras namā darbojas jauktais vokālais ansamblis, folkloras kopa, breikgrupa, līnijdejas, dramatiskā kopa, bērnu daiļlasītāju pulciņš diskotēka, lauku sieviešu sabiedriskā organizācija „Kaņepīte”.

Bibliotēka darbojas pašvaldības pārziņā. Tās fondu veido aptuveni 9000 grāmatas. Lasītāju skaits uz doto brīdi ir 305, šo lasītāju skaitā ir maz jauniešu. Visvairāk tiek lasīta periodika. Pagasta pašvaldības izdevumi grāmatu iegādei sastāda 200 Ls gadā, periodikas abonēšanai 300 Ls gadā. Kopš 2002.gada iznāk pagasta informatīvais izdevums “Vērēmu Vēstis”.

Vērēmu pagastā nav sakrālo celtnu. Ticīgie apmeklē Rēzeknes, Bērzgales un citas tuvākajā apkārtnē esošās baznīcas.

Kapsētas

Vērēmu pagastā ir 8 kapsētas. Kapsētas Vērēmu pagastā attēlotas kartē “ Teritorijas pašreizējā izmantošana”. Plānotā kapsētu teritorija Vērēmu pagastā attēlota kartē „Teritorijas plānotā (atļautā) izmantošana”. Saskaņā ar “Aizsargjoslu likumu” ar grozījumiem, kas izsludināti līdz 2003. gada 8.jūlijam aizsargjoslas ap kapsētām noteikts 25.pantā. Aizsargjoslas ap kapsētām Vērēmu pagastā ir attēlotas „Aizsargjoslu kartē”.

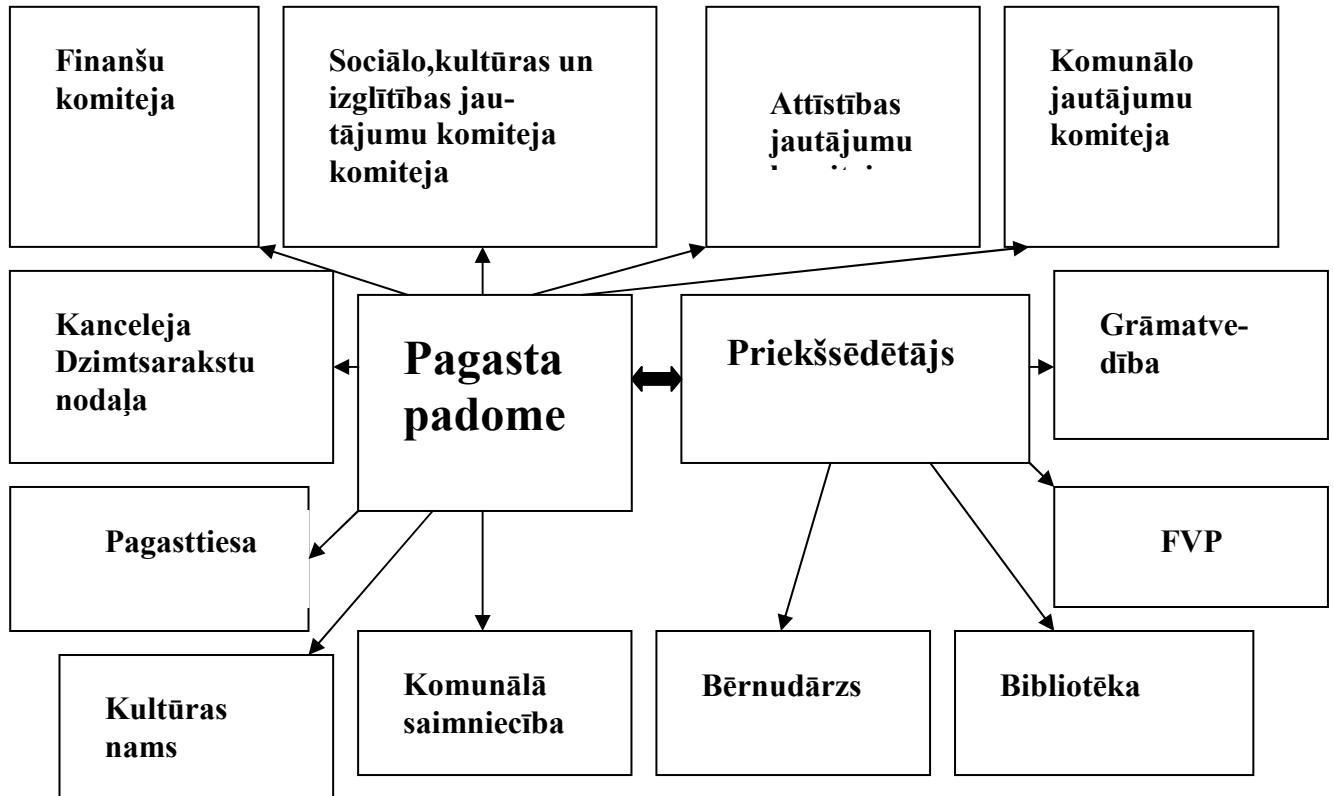
Dzīvnieku kapsētas Vērēmu pagasta teritorijā nav. Par lielo dzīvnieku apbedīšanu atbild pats īpašnieks, kurš no sākuma paziņo veterinārārstam, vēlāk izsauc licencētu dzīvnieku atkritumu savākšanas uzņēmumu - SIA “Triāls”, kas atrodas Valmieras rajonā, kura nodarbojas ar lielo dzīvnieku liķu un atkritumu savākšanu no kautuvēm.

Sīkdzīvnieku un mīļdzīvnieku kapsētas izveidošanai pašvaldībai ir jāiegādājas zemes gabals, jo uz doto brīdi pašvaldības īpašumā nav brīva zemes gabala.

7.PĀRVALDES STRUKTŪRA UN FUNKCIJU IZPILDE

Pārvaldes struktūra Vērēmu pagastā ir izveidota atbilstoši likuma “Par pašvaldībām” prasībām. Pagasta padomi veido 7 ievēlēti deputāti. Padomes darbu vada padomes priekšsēdētājs, kuru ievēl padomes deputāti. Padome darbojas saskaņā ar nolikumu.

Padomē darbojas 4 pastāvīgās komitejas: finanšu komiteja, sociālo, kultūras un izglītības jautājumu komiteja, attīstības jautājumu komiteja, komunālo jautājumu komiteja.



7.1.attēls. Vērēmu pagasta pārvaldes struktūra

Saskaņā ar likumu “Par pašvaldībām” vietējā pašvaldība ir vietējā pārvalde, kas ar pilsoņu vēlētas pārstāvniecības – domes (padomes)- un tās izveidoto institūciju un iestāžu starpniecību nodrošina likumos noteikto funkciju, kā arī šajā likumā paredzētajā kārtībā Ministru kabineta doto uzdevumu un pašvaldības brīvprātīgo iniciatīvu izpildi, ievērojot valsts un attiecīgās administratīvās teritorijas iedzīvotāju intereses. Tātad, pašvaldībai pildot savas funkcijas ir tiesības izveidot pašvaldību iestādes, uzņēmumus un ar saviem līdzekļiem piedalīties uzņēmējdarbībā. Vērēmu pagastā ir izveidotas un darbojas tādas iestādes kā pagasttiesa, kultūras nams, bibliotēka, feldšeru- vecmāšu punkts.

Deputātu skaitu nosaka vēlēšanu likums atkarībā no pašvaldības iedzīvotāju skaita. Vērēmu pagasta padomē ir 7 deputāti.

Trīs deputāti ar 8 gadu pieredzi, viens deputāts bez iepriekšējas pieredzes un trīs deputāti ar viena gada pieredzi pašvaldības darbā.

Deputāti ir vecumā no 26 līdz 50 gadiem – t.sk. no 26 līdz 41 gadiem - 4 deputāti, no 42 līdz 50 – 3 deputāti. Starp deputātiem ir dažādu jomu speciālisti- budžeta un finanšu speciālists, bankas darbinieks, lauksaimniecības uzraudzības speciālists, ekonomists, sociālais darbinieks, pasta darbinieks un zemnieku saimniecības īpašnieks. Tas ļauj pašvaldībai efektīvāk strādāt.

Rēzeknes rajona Vērēmu pagasta teritorijas plānojums 2006

Darbiniekiem ir augstākā, vidējā speciālā un vidusskolas izglītība. Praktiski nepastāv kadru maiņa, līdz ar to ir problēmas ar darbinieku aizvietošanu.

Vērēmu pagastā tiek sniegti sekojoši pakalpojumi :

Sadzīves atkritumu savākšana un izvešana;

- ✓ Ūdens apgāde;
- ✓ Notekūdeņu savākšana , novadīšana un attīrīšana;
- ✓ Ceļu un ielu uzturēšana;
- ✓ Ielu apgaismošana;
- ✓ Transporta pakalpojumi.

Katra pašvaldība savā teritorijā veic daudz svarīgu funkciju iedzīvotāju vajadzību apmierināšanai. Šo funkciju izpilde realizējas kā pašvaldības finansiāli saimnieciskā darbība savā teritorijā.

Pašvaldības ieņēmumus veido likumos noteiktie nodokļu atskaitījumi, dotācijas no pašvaldību finanšu izlīdzināšanas fonda, valsts budžeta dotācijas, kā arī pašvaldību finansiālās un saimnieciskās darbības rezultātā gūtie ienākumi. Pašvaldības izdevumi paredzēti vienīgi pašvaldības funkciju izpildei.

Pašvaldības funkcijas ir iedalāmas divās grupās:

- 2) pastāvīgās, kas definētas likumā "Par pašvaldībām";
- 3) nosacīti mainīgās , kurās ietilpst funkcijas, kas nepieder pirmajai grupai un kuras ir definētas citos likumos, vai kuras likumīgā kārtībā uz laiku nodotas vai deleģētas pašvaldībām, kā arī pašvaldību brīvprātīgās iniciatīvas.

Lai precīzāk formulētu pašvaldību mēroga ekonomisko aspektu ir jāanalizē katra pastāvīgā funkcija atsevišķi.

1.Organizēt iedzīvotājiem komunālos pakalpojumus (ūdensapgāde un kanalizācija; siltumapgāde; sadzīves atkritumu apsaimniekošana; notekūdeņu savākšana, novadīšana un attīrīšana) neatkarīgi no tā, kā īpašumā atrodas dzīvojamais fonds.

Šī ir visizteiktākā saimnieciskā funkcija. Jo lielākā apjomā to veic, jo relatīvi mazākas ir izmaksas, rēķinot uz vienu vienību. Piemēram, lai ierīkotu modernas attīrīšanas iekārtas, ir nepieciešamas lielas investīcijas, un, lai tās apmaksātu, nepieciešams liels izmantošanas apjoms.

Šīs funkcijas ietvaros Vērēmu pagastā netiek nodrošināta siltumapgāde, jo likvidējoties paju sabiedrībai iedzīvotāji ierīkoja autonomo apkuri savos dzīvokļos. Savukārt pārējie pakalpojumi tiek nodrošināti un no tā var secināt, ka pašvaldība šo funkciju praktiski nodrošina. Pakalpojumu izmaksas tomēr ir pietiekami augstas, jo pakalpojumu saņēmēju loks ir neliels.

2.Gādāt par savas administratīvās teritorijas labiekārtošanu un sanitāro tīrību (ielu, ceļu un laukumu būvniecība, rekonstruēšana un uzturēšana; ielu, laukumu un citu publiskai lietošanai paredzēto teritoriju apgaismošana; parku, skvēru un zaļo zonu ierīkošana un uzturēšana; industriālo atkritumu savākšanas un izvešanas kontrole; pretplūdu pasākumi; kapsētu un beigto dzīvnieku apbedīšanas vietu izveidošana un uzturēšana).

Arī šī saimnieciskā funkcija, pie kuras darbojas tas pats iepriekš minētais princips-izpilde ir ekonomiska, ja darbu apjoms ir liels.

Vērēmu pagastā šī funkcija tiek nodrošināta tiktāl, cik tas ir nepieciešams. Mazā pašvaldībā, kādā ir Vērēmu, ir nepietiekošs finansiālais segums, lai šo funkciju varētu nodrošināt vērienīgos apjomos. Šī ir viena no funkcijām, kuru efektīvāk varētu nodrošināt lielāka mēroga pašvaldība, kuras rīcībā būtu ievērojamāki finanšu resursi.

3.Noteikt kārtību, kādā izmantojami publiskā lietošanā esošie meži un ūdeņi, ja likumos nav noteikts citādi.

Šī funkcija ir vairāk administratīva un to nevar uzskatīt par svarīgu lielāka mēroga pašvaldību izveidošanai.

4. Gādāt par iedzīvotāju izglītību (iedzīvotājiem noteikto tiesību nodrošināšana pamatizglītības un vispārējās vidējās izglītības iegūšanā; pirmsskolas un skolas vecuma bērnu nodrošināšana ar vietām mācību un audzināšanas iestādēs; organizatoriska un finansiāla palīdzība ārpuskolas mācību un audzināšanas iestādēm un izglītības atbalsta iestādēm u.c.).

Šī funkcija ir viena no svarīgākajām pašvaldību funkcijām. Lai nodrošinātu šīs funkcijas izpildi, pašvaldībā ir jābūt izglītības, pirmsskolas un ārpuskolas mācību iestādēm. Vērēmu pagasta teritorijā ir divas pagasta pārvaldē esošas skolas un viena rajona pārvaldē esoša mācību iestāde.

5. Rūpēties par kultūru un sekmēt tradicionālo kultūras vērtību saglabāšanu un tautas jaunrades attīstību (organizatoriska un finansiāla palīdzība kultūras iestādēm un pasākumiem, atbalsts kultūras pieminekļu saglabāšanai u.c.).

Iespēja organizēt plašāku pasākumu dažādību lielāka mēroga pašvaldībā ir lielāka. Arī finansiālie izdevumi lielākās pašvaldībās būs relatīvi mazāki, jo vienu un to pašu inventāru var izmantot lielāks iedzīvotāju skaits.

Šī funkcija Vērēmu pagastā tiek nodrošināta proporcionāli budžeta iespējām un pieprasījumam.

6. Nodrošināt veselības aprūpes pieejamību, kā arī veicināt iedzīvotāju veselīgu dzīvesveidu.

Vērēmu pagastā darbojas feldšeru- vecmāšu punkts, kas pilda primārās veselības aprūpes funkcijas pagastā. Daļa pagasta iedzīvotāju veselības pakalpojumus saņem tieši Rēzeknes pilsētā, jo pagasts robežojas ar Rēzeknes pilsētu un līdz veselības aprūpes iestādei Rēzeknē ir tuvāk nekā līdz pagasta centram.

7. Nodrošināt iedzīvotājiem sociālo palīdzību (sociālo aprūpi) (sociālā palīdzība maznodrošinātām ģimenēm un sociāli mazaizsargātām personām, veco ļaužu nodrošināšana ar vietām sociālās aprūpes iestādēs, bērnu bāreņu un bez vecāku gādības palikušo bērnu nodrošināšana ar vietām mācību un audzināšanas iestādēs, bezpajumtnieku nodrošināšana ar naktsmītni u.c.).

Sociālo palīdzību, ko realizē naudas sadalīšanas forma vienlīdz labi var veikt gan liela, gan maza pašvaldība.

Toties kvalificētas sociālās palīdzības veikšanai ir nepieciešami dažādu profesiju sociālie darbinieki. Mazām pašvaldībām nelielā apjoma dēļ tādus darbiniekus ir finansiāli neizdevīgi algot, kā arī grūti atbilstoši noslogot. Vērēmu pagastā šī funkcija tiek nodrošināta daļēji, pašvaldības iespēju robežās.

8. Kārtot aizbildnības, aizgādības un adopcijas lietas, kā arī ar audžu ģimenēm saistītos jautājumus.

Šie tiesiski un sociāli sarežģīti pienākumi, kurus var veikt augsti kvalificēti speciālisti. Mazā pašvaldībā ir problemātiski sameklēt šādu darbinieku un nodrošināt viņam kvalifikācijai atbilstošu atalgojumu. Vērēmu pagastā darbojas pagasttiesa, bet tās kapacitāte ir nepietiekoša. Ir problēmas ar atbilstošu kadru piesaistīšanu darbam pagasttiesā, kā arī samērā lielas izmaksas pagasttiesas uzturēšanai.

9. Sniegt palīdzību iedzīvotājiem dzīvokļa jautājumu risināšanā.

Lielākā mēroga pašvaldībā ir vieglāk risināt šādas dabas jautājumus, jo pašvaldības rīcībā būs lielāks dzīvojamo telpu resurss, arī dzīvojamā fonda apsaimniekošanas izmaksas būs zemākas.

Vērēmu pagastā pastāv problēmas ar dzīvojamo telpu resursu un patreiz nav iespējams risināt dzīvokļu palīdzības jautājumu personām, kurām tas ir nepieciešams, arī dabas izraisītu postījumu rezultātā, nepieciešamības gadījumos pašvaldība nespētu nodrošināt dzīvesvietu cietušajiem.

10. Sekmēt uzņēmējdarbību attiecīgajā administratīvajā teritorijā, rūpēties par bezdarba samazināšanu.

Pašvaldībai ir izdevīgi, kad tās teritorijā ir daudz un dažādu veidu uzņēmumi, jo tāda situācija izlīdzina sociālos un ekonomiskos riskus un stabilizē pašvaldības ieņēmumus.

Rēzeknes rajona Vērēmu pagasta teritorijas plānojums 2006

Uzņēmējdarbībā mērogam ir ļoti liela nozīme gan no jau minētā riska izlīdzināšanas faktora, gan no ražošanas investīciju piesaistes. Uzņēmumi veidosies tur, kur būs attīstīta tehniskā infrastruktūra, kur būs atbilstoši darbaspēka resursi. Lielāku pašvaldību iespējas uzņēmējdarbības veicināšanā ir daudz lielākas nekā mazajās. Tās parasti izveido biznesa informācijas un konsultāciju centrus. Nelielām pašvaldībām praktiski nav instrumentu uzņēmējdarbības veicināšanai un bezdarba samazināšanai. Vērēmu pagastā aktīvi darbojas ne vairāk kā 8 uzņēmēji, līdz ar to var uzskatīt, ka šajā jomā pagastam būtu izdevīgāk atrasties lielākas pašvaldības sastāvā. Arī uzņēmējdarbības atbalsta centra izveidošana ir apgrūtināta tā lielo izmaksu dēļ un arī kvalificētu kadru trūkuma dēļ. Tātad, šo funkciju patreizējā pašvaldība nav spējusi nodrošināt.

11. Izsniegt atļaujas un licences uzņēmējdarbībai, ja tas paredzēts likumos.

Šī gan ir administratīvā funkcija un te nav nozīmes pašvaldības mērogam.

12. Gādāt par sabiedrisko kārtību, apkarot žūpību un netiklību.

Savu īpašo ieguldījumu sabiedriskās kārtības nodrošināšanā pašvaldība var realizēt izveidojot municipālo policiju. Pārsvārā pagastos šāda veidojuma nav, jo trūkst līdzekļu uzturēšanai.

Vērēmu pagastā šī funkcija tiek nodrošināta daļēji.

13. Saskaņā ar attiecīgās pašvaldības teritorijas plānojumu noteikt zemes izmantošanas un apbūves kārtību.

Likums "Par pašvaldībām" nosaka, ka pildot savas funkcijas pašvaldībai ir pienākums izstrādāt teritorijas attīstības plānu. Tas ir pietiekami komplicēts pienākums, kas svarīgs pašvaldības attīstībai. Plānošanu pašvaldībā ir jāveic regulāri, nevis kā vienreizēju pasākumu. Visiem nozīmīgiem teritorijas izmantošanas un apbūves pasākumiem ir jābūt saskaņotiem ar teritorijas attīstības plānu. Šo funkciju pagasts pilda, ir izstrādāts teritorijas attīstības plāns un apbūves noteikumi.

14. Pārzināt būvniecību attiecīgajā administratīvajā teritorijā.

Būvniecības pārzināšanu var realizēt tikai ar atbilstošu speciālistu līdzdalību, jo process ir komplicēts. Pagastos būvniecības procesi nav tik bieži, tur arī nav viegli atrast atbilstošas kvalifikācijas speciālistus, tāpēc pagasti parasti vienojas par kopējas būvvaldes izveidošanu. Arī Vērēmu pagasts ir deleģējis būvvaldes pienākumu veikšanu Rēzeknes rajona būvvaldei.

15. Veikt civilstāvokļa aktu reģistrāciju.

Šo funkciju ir iespējams veikt jebkura lieluma pašvaldībā.

16. Savākt un sniegt statistikai nepieciešamās ziņas.

Arī šo funkciju var veikt jebkura pašvaldība neatkarīgi no mēroga.

17. Organizēt tiesu piesēdētāju vēlēšanas un veikt nepieciešamos pasākumus vietējās pašvaldības domes (padomes) vēlēšanās.

Šo funkciju ir iespējams veikt jebkura pašvaldība neatkarīgi no mēroga.

18. Piedalīties civilās aizsardzības pasākumu nodrošināšanā.

Pašvaldības šo funkciju realizē savu iespēju robežās, īpašu prasību tā izpildē nav, jo atbildību par to uzņemas valsts institūcijas (Iekšlietu ministrija).

19. Veikt attiecīgajā administratīvajā teritorijā dzīvojošo bērnu uzskaiti. Īstenot bērnu tiesību aizsardzību.

Pagaidām nav iespējams konstatēt vai pašvaldības mērogs spēs ietekmēt šīs funkcijas nodrošināšanu.

8. PAŠREIZĒJĀS ATTĪSTĪBAS TENDENCES UN PROBLĒMAS

8.1. SVID analīze

Lai varētu sekmīgi risināt pagasta attīstības jautājumus un vairot pagasta labklājību, ir jābūt skaidram priekšstatam par to, kas ir pagasta stiprās un vājās puses, iespējas un draudi no ārpuses jeb jāveic SVID analīze

Vērēmu pagasta stiprās puses:

- + Izdevīgs ģeogrāfiskais stāvoklis uzņēmējdarbības attīstībai (pagasts atrodas tuvu Rēzeknes pilsētai, to šķērso starptautiskas un valsts nozīmes automaģistrāles, dzelzceļa līnijas);
- + Pagasta teritorijā atrodas vairāki kultūrvēsturiski objekti: muižas, senkapi un pilskalni u.c; kā arī dabas ainavas un dabas pieminekļi;
- + Daļa pagasta teritorijas atrodas Rēzeknes speciālajā ekonomiskajā zonā (RSEZ);
- + Pagasta teritorijā ir attīstīta komunikāciju sistēma;
- + Sekmīgi darbojas vairāki uzņēmumi un zemnieku saimniecības;
- + Laba sabiedriskā transporta satiksme ar Rēzekni.

Vērēmu pagasta vājās puses:

- + Negatīva demogrāfiskā situācija – zems dzimstības līmenis, dominējošā iedzīvotāju grupa – cilvēki virs darbaspējas vecuma;
- + Nav pietiekami attīstīta infrastruktūra;
- + Augsts bezdarba līmenis 14,2%;
- + Zems tehniskais nodrošinājums, jaunu tehnoloģiju trūkums ražošanā;
- + Kvalificētu speciālistu trūkums, iedzīvotāju zemā maksātspēja;
- + Trūkst informatīvu norāžu, kas sekmētu tūrismu.

Vērēmu pagasta attīstības iespējas:

- + Piesaistot dažādu fondu līdzekļus attīstīt tautsaimniecību, kā arī izmantojot investīciju piesaisti;
- + Iespējama efektīva teritorijas izmantošana komercdarbībai saistībā ar RSEZ,
- + Dabas resursu lietderīga izmantošana;
- + Kultūrvēsturisko objektu izmantošana tūrisma attīstībai
- + Eksporta attīstība– tuvu Krievijas robeža.

Vērēmu pagasta attīstības draudi:

- + Iespējama dabas ainavu degradācija nesaimnieciskas darbības rezultātā;
- + Zemā komercdarbības attīstība neveido jaunas darba vietas, kas veicina iedzīvotāju darbaspējas vecumā migrāciju, palikušo iedzīvotāju apātiju un depresiju;
- + Kvalificēta darbaspēka noplūde uz attīstītajiem rajoniem un pilsētām;
- + Administratīvi teritoriālā reforma – naudas līdzekļu novirzīšana uz mazāk attīstītajiem pagastiem,
- + Nav stabilu produkcijas noieta tirgu.

Aranžējot SVID prioritātes, tās var sagrupēt kategorijās (*skat.8.1.1. attēlu*)

Stiprās puses	Vājās puses
<ul style="list-style-type: none"> ○ Tuvu rajona centrs – Rēzekne, ○ Pagasta teritoriju šķērso divas starptautiska mēroga maģistrāles, Pagasts atrodas RSEZ 	<ul style="list-style-type: none"> ○ Vāji sociālekonomiskie rādītāji – bezdarbs, pirktspēja; ○ Kvalificētu speciālistu trūkums, Zema uzņēmējdarbības attīstība
Iespējas	Draudi
<ul style="list-style-type: none"> ○ Tūrisma attīstība, netradicionālā lauksaimniecība, eksports uz Krieviju ○ Attīstīt infrastruktūru, Investīciju piesaiste izmantojot dažādus fondus 	<ul style="list-style-type: none"> ○ Jaunu, kvalificētu iedzīvotāju migrācija, ○ Ainavu degradācija nesaimnieciskas darbības rezultātā, ○ Nestabils produkcijas noieta tirgus,

8.1.1. attēls. Vērēmu pagasta SVID analīze

8.2. Teritorijas attīstības stratēģijas prioritātes

Vērēmu pagasta attīstības stratēģiskas prioritātes un attīstības mērķi ir:

- veicināt uzņēmējdarbības attīstību, sekmēt esošo uzņēmumu attīstību,
- sekmēt infrastruktūras attīstību,
- veicināt investīciju piesaisti,
- attīstīt cilvēkresursus.

8.3. Attīstības ietekmējošie faktori un problēmas

Uzņēmējdarbība

Ar lauksaimniecību Vērēmu pagastā nodarbojas liela daļa iedzīvotāju. Lauksaimniecības produkcijas ražošanas iespējas lielā mērā nosaka augšņu novērtējums. Vērēmu pagastā tas ir zems. Maz ir lielu un spēcīgu zemnieku saimniecību, jo samazinās ārējais un iekšējais tirgus, līdz ar to nelabvēlīgas cenu izmaiņas, strauji pieaug kvalitātes prasības, kuras mazām saimniecībām grūti īstenot zemo ienākumu dēļ. Attīstīta naturālā saimniecība, ir raksturīga vāja specializācija, līdz ar to saimniecības nav konkurētspējīgas.

Lauksaimniecisko ražošanu kavē sekojoši apstākļi:

- sākuma kapitāla trūkums, lai uzsāktu saimniecisko darbību;
- augsta lauksaimnieciskās produkcijas pašizmaksa;
- zems tehniskais nodrošinājums, esošās tehnikas nolietojums;
- augsti banku kredītu procenti, kredītu ķīlas nodrošinājuma trūkums;
- bailes uzņemt risku;
- lauksaimniekiem nav ekonomiskas motivācijas;
- nepietiekams lauksaimniecības produkcijas noieta;
- zemas lauksaimniecības produkcijas iepirkuma cenas;
- trūkst zināšanu un pieredzes ES strukturālo fondu apgūšanai;
- nepietiekams valdības atbalsts lauksaimniecībai.

Lielākās problēmas ar ko saskaras uzņēmēji ir RSEZ politika, proti, nodokļu politika un nosacījumi, kas skar ES fondu apgūšanu. Otra problēma, kas skar iedzīvotājus ir informācijas trūkums par to, kādas ir iespējas un kādi jauninājumi ir attiecīgajā sfērā. Iedzīvotājos mīt padomju laika domājoša cilvēka ēna, kas paļaujas lielāko tiesu tikai un vienīgi uz valdības atbalstu.

Tūrisma nozarei raksturīga sezonālitate, tādēļ tās attīstīšanai un uzturēšanai ir nepieciešams daudz līdzekļu, līdz ar to tūrisms var pastāvēt kā papildus ieņēmumu nozare.

Cilvēku resursi

Vērēmu pagastā pastāv situācija, kur lielākai daļai iedzīvotāju ir nepieciešama sociālā palīdzība. Ar katru gadu sociālajai palīdzībai tiek atvēlēti arvien lielāki naudas līdzekļi. Pagastā valda situācija, kad jauni un aktīvi iedzīvotāji atstāj pagasta teritoriju, lai strādātu attīstītākajos reģionos. Šī situācija ir saistīta ar to, ka tuvākajā apkārtnē maz darbavietu un to pārstāvētās nozares, kā arī ir vidējās algas apmērs ir zems. Pagasta attīstību kavē:

- augsts bezdarba līmenis pagastā un rajonā, kā arī ir izzudušas darba vietas, lēni attīstās uzņēmējdarbības un privātai sektors;
- profesionālās apmācības trūkums rajonā, trūkst arī kvalificētu darbinieku, zemā atalgojuma dēļ;
- migrācijas plūsma uz ārpusi, tas attiecas uz jauniem cilvēkiem.

Vide un infrastruktūra

Lauku apvidi ir piemēroti rekreācijai, tādēļ liela nozīme ir dabisko resursu pareiza izmantošana, jo nesaimnieciskas darbības rezultātā vide var tikt neatgriezeniski izpostīta. Plānojot tūrisma industrijas attīstību, rūpīgi un regulāri ir jāvēro tūrisma slodze uz dabu. Svarīgi ir saglabāt vides kvalitāti. Uz doto brīdi nav nodrošinātas vides aizsardzības prasības, daudz kultūrvēsturiski un dabas objekti ir privātīpašnieku lietotāju pārziņā. Vides kvalitāti ietekmē tas, ka rūpnieciskie uzņēmumi atrodas Rēzeknē, kas palielina gaisa piesārņojumu pagasta teritorijā.

Infrastruktūras attīstībai ir jānodrošina laba ceļu kvalitāte, it sevišķi pašvaldības un vietējo ceļu kvalitāte tiek vērtēta negatīvi, taču līdzekļu trūkst vienmērīgam un kvalitatīvam ceļu remontam. Šobrīd ir divi sevišķi bīstami ceļu krustojumi, kur notiek samēra daudz ceļu negadījumu, uz ceļa Jēkabpils – Rēzekne – Ludza.

Diezgan labi attīstīts ir telekomunikāciju sakaru tīkls, taču iedzīvotājiem sagādā neērtības SIA Lattelekom monopolstāvokļa cenu paaugstināšanās, jo iedzīvotājā ienākumu līmenis ir samērā zems. Nav vienotas sistēmas Interneta pieslēgumam privātīpašniekiem, jāveic analoga telekomunikāciju tīkla pārslēgšana uz ciparu tīklu.

Kultūras un sociālajā sfērā ir zems iedzīvotāju līdzdalības līmenis sabiedriskajās aktivitātēs, pagastā nav pietiekami organizēta kultūras dzīve. Maza nozīme un nepietiekams atbalsts ir tautas amatu tradīcijām un kultūras mantojuma zinībām.

9. ILGTERMIŅA UN ĪSTERMIŅA ATTĪSTĪBAS MĒRĶI

Galvenais ilgtermiņa mērķis – panākt videi draudzīgu, līdzsvarotu sociāli ekonomisko attīstību Vērēmu pagastā (sasniegto augstāku dzīves līmeni un palielinot iedzīvotāju ienākumus).

Attīstības stratēģiskās prioritātes:

- veicināt lauksaimniecības un uzņēmējdarbības attīstību, sekmējot esošo uzņēmumu attīstību;
- attīstīt komunikāciju infrastruktūru, uzlabojot tās kvalitāti;
- attīstīt cilvēkresursus;

Īstermiņa mērķi ir mērķi, kurus sasniegts īstenojot attīstības stratēģiju un pozitīvais sasniegums mērķa grupām. Nosakot mērķus, tika aplūkotas trīs stratēģiski nozīmīgas vides: *uzņēmējdarbība, cilvēku resursi un vide un infrastruktūra.*

Uzņēmējdarbība

Svarīga loma pagasta attīstībā ir lauksaimniecībai, kas balstās uz tradicionālajām nozarēm: piena lopkopība, graudkopība, cūkkopība. Šīs nozares attīstībai un pastāvēšanai svarīga ir lauksaimniecības zemju un meliorēto zemju mērķtiecīga un racionāla izmantošana. Kā attīstības un novitātes ievirzes lauksaimniecībā var tikt izmantota netradicionālā lauksaimniecība, ko min arī daži no aptaujātajiem iedzīvotājiem. Jebkuras uzņēmējdarbības formas attīstīšanai ir svarīgi apgūt Eiropas Savienības strukturālos fondus, taču uz doto brīdi trūkst zināšanu un pieredzes, arī rajona mērogā trūkst speciālistu, kas spētu sniegt konsultācijas un zināšanas.

Vērēmu pagasta ir daudz dabas objektu rekreatīvā tūrisma attīstībai, lielākā problēma ir – daudz objektu ir privātpašumā un privātpašniekiem trūkst līdzekļu investīcijām. Otra problēma – netiek pievērsta uzmanība vides noslogojumam, liels tūristu pieplūdums atstās negatīvas sekas uz dabas ekosistēmu. Uz doto brīdi pastāv piedāvājums: pirts un nakšņošana. Attīstot tūrisma saimniecības varētu pārorientēties uz lauku tūrisma, popularizējot veselīgu atpūtas veidu. Lielākais tūrisma potenciāls ir zemes īpašniekiem pie Adamovas ezera. Dabas parks “Adamovas ezers” var veicināt sekojošu tūrisma veidu attīstību:

- specializēto tūrisma (zvejošana, ūdens tūrisms, u.c.);
- rekreatīvo tūrisma;
- izziņas tūrisma (iepazīšanās ar daiļamatniecību, aizsargājamiem dabas objektiem u.c.);
- ekotūrisma.

Lai sekmīgi attīstītos tūrisms nepieciešams apzināt potenciālos tūristus un izvietot reklāmu informatīvajās datu bāzēs.

Galvenie īstermiņa attīstības mērķi uzņēmējdarbībā ir:

Attīstīt un uzturēt uzņēmējdarbības veicinošu infrastruktūru, īpaši teritorijā ārpus pagasta centra.

Veicināt investīciju piesaisti uzņēmējdarbībai un lauksaimniecībai.

Veicināt netradicionālās lauksaimniecības attīstību.

Veicināt lauku tūrisma attīstību.

Rast iespēju nodrošināt uzņēmējus ar nepieciešamo informāciju dažādu fondu apgūšanai un investīciju piesaistei.

Cilvēku resursi

Lielāka problēma ir tā, ka jaunieši iegūstot vidējo izglītību, dotas studēt uz mācību iestādēm, kas atrodas Rīgā, Liepājā, Jelgavā, Daugavpilī un citās lielākajās un attīstītākajās

pilsētās. Rēzeknē ir augstskola, kas piedāvā apgūt dažādas specialitātes šādās fakultātēs: Ekonomikas fakultātē, Inženieru fakultātē, Humanitāro zinātņu fakultātē un Pedagoģijas fakultātē. Lai gan piedāvāto specialitāšu profils ir liels, taču jaunieši izvēlas citas mācību iestādes un pēc to absolvēšanas paliek tur uz pastāvīgu dzīvi. Šo situāciju veicina arī zemo darbavietu profils un zemais vietu skaits, diemžēl arī privātais sektors gan pagasta, gan rajonā nav tik rentabls, lai algotu tādus speciālistus kā menedžeris, marketinga speciālists, jurists, projektu koordinators un citus vadošus speciālistus. Šie faktori nosaka jaunu cilvēku ārējās migrācijas iemeslus. Līdz ar to galvenie darbības virzieni šajā jomā ir izglītība, apmācība un darba tirgus attīstība, panīkušo sektoru pārstrukturēšana.

Galvenie mērķi cilvēku resursu jomā ir:

1. Veicināt ciešāku sadarbību ar Valsts nodarbinātības dienestu, izstrādāt sistēmu, kas radītu iespēju darbaspējas iedzīvotājiem pārkvalificēties.
2. Iesaistīt bērnus un jauniešus pagasta kultūras aktivitātēs, attīstīt bērniem un jauniešiem brīvā laika pavadīšanas iespējas.
3. Rast iespēju algot konsultāciju speciālistu, kas uzņēmējiem sniegtu palīdzību uzņēmējdarbības attīstīšanā piesaistot dažādu fondu līdzekļus.
4. Veicināt nevalstisku biedrību veidošanās procesu, kas iesaistot iedzīvotājus kultūras un izglītojošās aktivitātēs, ceļot iedzīvotāju pašapziņas līmeni.

Vide un infrastruktūra

Latvijā sāk attīstīties tūrisma industrija, pievēršot lielu uzmanību lauku tūrismam. Attīstot tūrismu netiek pievērsta uzmanība vides piesārņojumam. Tādējādi dabā tūrisms var atstāt neatgriezeniskas sekas, piemēram, daudzas putnu sugas neatgriežas ierastajās vietās, tiek iznīdītas daudzas augu sugas un tamlīdzīgi, tādejādi attīstot tūrisma uzņēmējdarbību ir jāparedz cilvēku izglītošana un informēšana par iespējamajiem draudiem apkārtējai videi. Tūrisms labvēlīgi uzlabo apkārtnes vizuālo tēlu – tiek sakoptas lauku teritorijas, ierīkoti skaisti atpūtas dārzi, pludmales, uzceltas skaistas pirtis un atpūtas nami un tamlīdzīgi.

Ražošanas un pārstrādes uzņēmumi palielina gaisa piesārņojumu, svarīgi ir lai uzņēmēji lietotu pārstrādes procesā lietotu tehnoloģijas, kas samazinātu gaisa piesārņojumu vidē, un pareizi apsaimniekotu ražošanas atkritumus.

Lauku teritorijām svarīgi ir saglabāt ainavisko pievilcību, saglabāt vides kvalitāti, uzlabojot ūdensapgādes un kanalizācijas infrastruktūru, nodrošinot pareizu atkritumu apsaimniekošanu, ieviešot vienotu vides kvalitātes saglabāšanas politiku, jo Vērēmu pagastā ir daudz īpaši aizsargājamās dabas teritorijas.

Galvenie īstermiņa mērķi vides un infrastruktūras jomā ir:

Izstrādāt vienotu vides kvalitātes saglabāšanas politiku gan uzņēmējiem, gan privātīpašniekiem.

Veicināt videi draudzīgu uzņēmējdarbības tehnoloģiju izmantošanu.

Uzlabot ūdensapgādes un notekūdeņu kvalitātes rādītājus.

Saglabāt bioloģisko daudzveidību, kultūrainavas, sakopt kultūrvēsturisko pieminekļu objektus.

Uzlabot ceļu kvalitāti, sakaru kvalitāti.

10. RĪCĪBAS PROGRAMMA

ILGTERMIŅA MĒRĶI/ TIEŠIE MĒRĶI	AKTIVITĀTES	IZMAKSAS LVL	PLĀNOTIE LAIKA TERMIŅI	FINANSĒTĀJS
1	2	3	4	5
1. Veicināt uzņēmējdarbības attīstību				
1.1. Radīt labvēlīgāku vidi uzņēmējdarbības attīstībai un investīciju piesaistei	1.1.1. Sondoru ciemata detālplānojumu izstrāde	5000	2007.- 2016.g.	Pašvaldības budžets, Valsts mēģdotācija
2. Sekmēt infrastruktūras				
2.1. Radīt labvēlīgu vidi uzņēmējdarbības attīstībai un investīciju piesaistei	2.1.1. Ceļu remonts posmos:			
	Krieviņi – Lendži (asfalta segums 5km)	350 000	2007.- 2010.g.	Auto ceļu fonds
	Veremes-Ilzeskalns (asfalta segums 0.9km)	65 000	2008.- 2010.g.	Auto ceļu fonds
	Tūmuži – Laborži – Zeltiņi atjaunošana	8000	2010.g.- 2015.g.	Pašvaldības budžets, Auto ceļu fonds
	Sķeņeva – Burzova caur ciemu (asfalta segums)	190 000	2007.- 2011.g.	Pašvaldības budžets, Auto ceļu fonds
	Veremes – Lobarži kapitālais remonts	6 000	2010.- 2012.g.	Pašvaldības budžets, Auto ceļu fonds
	Iugulova – Jermola kapitālais remonts	3 000	2011.- 2013.g.	Pašvaldības budžets, Auto ceļu fonds
	Lobaržu muižas apkārtnes ceļš kapitālais remonts	2 000	2006.- 2009.g.	Pašvaldības budžets, Auto ceļu fonds
	Meļņova – Lejas Ančupāni kapitālais remonts	6 500	2009.- 2015.g.	Pašvaldības budžets, Auto ceļu fonds
	Gribuļi – Svikļi kapitālais remonts	7 000	2010.- 2015.g.	Pašvaldības budžets, Auto ceļu fonds
	Zeltiņi –Zeltiņi kapitālais remonts	4 000	2008.- 2012.g.	Pašvaldības budžets, Auto ceļu fonds

Rēzeknes rajona Vērēmu pagasta teritorijas plānojums 2006

	Sondori – Loborži kapitālais remonts	1500	2007.- 2015.g.	Pašvaldības budžets. Auto ceļu fonds
	Mežagaiļi –Skudras kapitālais remonts	6 000	2009.- 2014.g.	Pašvaldības budžets, Auto ceļu fonds
	Asfalta seguma atjaunošana Sondoru ciemā	13 000	2007.- 2013.g.	Pašvaldības budžets, Auto ceļu fonds
	2.1.2. Tūrisma objektu labiekārtošana			
	Kultūrvēsturisko objektu apkārtnes sakopšana un labiekārtošana	350 000	2007.- 2015.g.	Pašvaldības budžets, Kultūras fonds
	Pludmales iekārtošana pie Adamovas ezera	5 000	2008.- 2009.g.	Pašvaldības budžets, ES strukturālo fondu līdzekļi
2.2. Uzlabot Sondoru ciema vides kvalitāte	2.2.1. Sondoru ciemata sakopšana un apzaļumošana, labiekārtošana	30 000	2005.- 2016.g.	Pašvaldības budžets
	2.2.2. Atpūtas zonas izveidošana pie dīķa Sondoros	10 000	2006.- 2008.g.	Pašvaldības budžets
	2.2.3. Ūdenssaimniecības sakārtošana	90 000	2007.- 2013.g.	Pašvaldības budžets, Eiropas Reģionālā attīstības fonds
	2.2.4. Pagasta pašvaldības ēkas renovācija	6 000	2011.- 2012.g.	Pašvaldības budžets, Valsts investīciju programma
	2.2.6. Kultūras nama, bibliotēkas, feldšeru vecmāšu punkta un mācību iestāžu renovācija	350 000	2007.- 2016.g.	Pašvaldības budžets, Valsts investīciju programma
3. Attīstīt cilvēkresursus				
3.1. Uzlabot brīvā laika pavadīšanas iespējas	Sporta zāles celtniecība pie Vērēmu pamatskolas	150 000	2009.- 2014.g.	Pašvaldības budžets, Valsts investīciju programma
3.2. Nodrošināt daudzveidīgu sociālās aprūpes pakalpojumu pieejamību	Sociālo dzīvokļu ierīkošana vai sociālās mājas celtniecība	50 000	2010.- 2013.g.	Pašvaldības budžets, Sociālais palīdzības fonds

11. PRIORITĀRIE PROJEKTI

- 1) Vērēmu pagasta Sondoru ciema labiekārtošanas darbi.
- 2) Ūdenssaimniecības sakārtošana.
- 3) Telpu ierīkošana sociālās aprūpes centram.
- 4) Tūrisma objektu sakārtošana.
- 5) Vērēmu pagasta infrastruktūras uzlabošana.

12. TERITORIJAS PLĀNOJUMA RISINĀJUMA APRAKSTS UN PAMATOJUMS

12.1. Atļautās (plānotās) teritorijas izmantošanas pamatprincipi un pamatojums

Veicot Vērēmu pagasta teritorijas plānojuma ieviešanu, tika rekomendēti sekojoši *principi*:

Mājokļu kvalitātes uzlabošana:

Dzīvojamais fonds un sabiedriskās lietošanas zonas tiek atjaunotas ciešā sadarbībā ar vietējo biznesu un iedzīvotājiem, uzlabojot vadības un organizācijas struktūras. Tā skar gan privātīpašumus, gan arī sabiedrisko pakalpojumu sniegšanas uzlabošanu (ūdensapgāde, elektrība, apkure, telefonu tīkls utt.).

Ekonomisko aktivitāšu kvalitatīva attīstība:

Ekonomiskās aktivitātes pēc to prioritātēm tiek koncentrētas/ grupētas ražošanas teritorijās.

Optimāla sabiedriskā transporta nodrošināšana:

Pagasta sabiedriskā transporta sistēma tiek organizēta racionāli, nodrošinot satiksmi starp svarīgākajiem pagasta objektiem.

Sabiedriskās lietošanas zonu labiekārtošana un atjaunošana:

Sabiedriskās lietošanas zonu modernizācija, it īpaši zonās, kurām piemīt potenciāls nākotnes privāto investīciju ziņā. Pirmām kārtām uzmanība tiek pievērsta sabiedrisko teritoriju labiekārtošanai un atjaunošanai pakalpojumu sniegšanas vietu tuvumā, iepirkšanās vietu apkārtnē.

Ierobežojumi esošo zemes lietojuma veidu izmaiņām:

Līdzsvarota Vērēmu pagasta teritorijas attīstība var tikt ietekmēta atkarībā no tā, kāda ir mijiedarbība starp eksistējošiem zemes lietojuma veidiem. Tāpēc zemes lietojuma izmaiņas lielos apmēros nav pieļaujamas.

Neizmantoto teritoriju elastīga un neliela apjoma transformācija:

Zemes lietotāji, īpašnieki ir galvenie teritorijas plānojuma subjekti. Vietējais atbalsts ir svarīgākais, lai sasniegtu "plānošanu no apakšas", kur problēmas tiek identificētas un iniciatīvas rodas zemes lietotāju, īpašnieku līmenī. Teritorijas plānošana ir integrēta informācija par teritorijas izmantošanu, prasībām alternatīviem zemes izmantošanas veidiem vai lietotājiem un iespējām šo prasību sasniegšanai, kas ir pieejamas tagad vai būs pieejamas nākotnē. Pieaugot komercobjektu būvniecībai pašvaldībai jādomā par nepieciešamību rezervēt tās funkciju veikšanai, jāizvērtē pašvaldības iespējas parku, apstādījumu teritoriju attīstīšanai, kā arī zemes īpašnieku ierosinājumus par viņiem piederošo zemes gabalu attīstīšanu, labiekārtošanu un apbūvi, izvērtējot to atbilstību reālajām vajadzībām.

Produktīvās un rekreatīvās izmantošanas līdzsvarošana dabas pamatnes teritorijās:

Ūdenstilpnes un ūdenstece var tikt izmantotas kā nozīmīga teritorija rekreācijas vajadzībām vietējiem iedzīvotājiem. Tāpēc teritorija ir izmantojama iedzīvotāju atpūtai un izklaidei, kā arī daudzfunkcionālai lietošanai. Nosakot pieļaujamo darbību, tai ir jābūt harmonizētai ar vides saglabāšanas prasībām un vietējo iedzīvotāju interesēm.

Rēzeknes rajona Vērēmu pagasta teritorijas plānojums 2006

Vērēmu pagasta teritorijas attīstības īpatnības nosaka nepieciešamību teritorijas plānojumā ietvert ekonomisko aktivitāti veicinošas teritorijas izmantošanas prasības un paredzēt teritorijas daudzfunkcionālas izmantošanas iespējas.

Pagasta teritorijā tuvākajos 12 gados netiek paredzēta jaunu blīva rakstura apbūves teritoriju izveide (jauni dzīvojamie ciemati u.tml.). Mājokļu sektora attīstībai kā piemērotākais apbūves veids Vērēmu pagastā tiek ievērtēta viensētu/savrupmāju tipa apbūve.

Sondoru un Adamovas ciema novietojums, pakalpojumu saņemšanas iespējas pamato Adamovas un Sondoru ciema kā nozīmīgākā vietējā aktivitāšu centra saglabāšanu un attīstību arī turpmākos 12 gadus.

Pagasta teritorijā tiek atbalstīta jaunas apbūves attīstība, vienlaicīgi respektējot Latgales lauku apbūves raksturu un nepieļaujot nepārdomātu īpašumu sadrumstalošanu.

Mežu resursu izmantošanā pašvaldība nenosaka papildus nosacījumus esošajiem meža nozares likumdošanā ietvertajiem nosacījumiem.

Visplašākās iespējas izmantošanai tiek piedāvātas lauksaimniecībā izmantojamām zemēm - netiek ierobežotas zemju transformēšanas iespējas citos izmantošanas veidos (apbūvei, dīķsaimniecību izveidei, apmežošanai), cik tālu tas nav pretrunā ar augstākstāvošo normatīvo aktu prasībām un nemazina apkārtējo nekustamo īpašumu vērtību.

Pagasta teritorijas vērtība ir ezeri, tāpēc plānojumā tiek noteikta īpaša pagasta attīstībai nozīmīga zona, nosakot specifiskākus izmantošanas nosacījumus. Īpašo nosacījumu mērķis – esošā apbūves saglabāšana un ainavas degradācijas nepieļaušana. Ezeru apkārtni pirmām kārtām atļauts izmantot sabiedriskiem mērķiem, tūrisma un atpūtas objektu attīstībai. Kā potenciālas rekreācijas teritorijas plānojumā ir atzīmētas teritorijas pie Adamovas ezera.

Lai saglabātu Adamovas ezera teritorijā esošās dabas vērtības un izveidotu tām piemērotu apsaimniekošanas režīmu, saskaņā ar Dabas parka „Adamovas ezers” dabas aizsardzības plānu ir izdalītas trīs funkcionālās zonas: stingrā režīma zona, regulējamā režīma zona un ainavu aizsardzības zona.

Stingrā režīma zonā aizliegts:

- Veikt galvenās cirtes;
- Veikt zemju transformāciju;
- Celt teltis un kurināt ugunscurus;
- Veikt jebkādu mežsaimniecisko darbību ezera salās.

Regulējamā režīma zonā aizliegta lauksaimniecības zemju transformēšana meža zemēs.

Ainavu aizsardzības zonā aizliegts braukt ar ūdens motocikliem.

Ar ražošanu saistītu objektu attīstībai Vērēmu pagastā primāri izmantojamas esošās padomju laika saimniecisko objektu (darbnīcas, fermas) teritorijas, tās nepieciešamības gadījumā rekonstruējot un paplašinot. To pamato esošo saimnieciska rakstura objektu daudzums, izmantošanas intensitāte, nodrošinājums ar komunikācijām (elektrība, ūdens), piekļūšanas iespējas.

Esošais ceļu tīkls Vērēmu pagastā nodrošina teritorijas apkalpošanu. Galvenā uzmanība veltāma esošā ceļu tīkla uzturēšanai.

Inženiertehniskās infrastruktūras attīstības jomā tiek plānota esošās infrastruktūras saglabāšana, uzturēšana un modernizācija finansiālo iespēju robežās. Teritorija ir optimāli nodrošināta ar energo un ūdens resursiem. Būtiskākie ieguldījumi inženiertehniskās apgādes jomā ir nepieciešami ūdensapgādes un notekūdeņu attīrīšanas jomas sakārtošanas un modernizācijas pabeigšanai Sondoru un Adamovas ciemā.

12.2. Teritorijas atļautās (plānotās) izmantošanas zonējums

Teritoriju (zonu) robežas noteiktas, ņemot vērā dabīgās robežas (ceļus, grāvjus, zemes lietojuma veidu kontūras), kur tas nav bijis iespējams - kadastra robežas.

Detalizēti nosacījumi un prasības katram teritorijas izmantošanas veidam ietverti plānojuma II daļā „Teritorijas izmantošanas un apbūves noteikumi”.

Vērēmu pagasta teritorijas plānojumā izdalītas un ar atšķirīgiem apzīmējumiem atļautās (plānotās) izmantošanas kartē parādītas sekojošas teritorijas (zonas):

Apbūves teritorijas ciema robežās

1) Savrupmāju apbūves teritorijas

Savrupmājas apbūves teritorija ietver zemesgabalus, kuru galvenais izmantošanas veids ir vienas vai divu ģimeņu dzīvojamo ēku apbūve un to palīgēku apbūve, bet sekundārais - mazumtirdzniecības vai pakalpojumu objekts, ārstniecības iestāde, sociālās aprūpes iestāde.

2) Daudzdzīvokļu māju apbūves teritorijas

Dzīvojamās apbūves teritorijas ar stāvu skaitu līdz trīs stāviem (*kartē apzīmētas ar brūnu aizkrāsojumu*). Jaunas vienas funkcijas daudzstāvu daudzdzīvokļu māju apbūves teritorijas Vērēmu pagastā netiek plānotas.

Sekundārais izmantošanas veids- vietējas nozīmes tirdzniecības vai pakalpojumu objekts, veselības un sociālās aprūpes iestāde, kultūras iestāde, pārvaldes iestāde.

3) Jauktas sabiedrisko, darījumu iestāžu un dzīvojamās apbūves

Jauktas dzīvojamās un darījumu objektu apbūves teritoriju galvenais izmantošanas veids ir tirdzniecības, pakalpojumu objekti un citi komerciāla rakstura uzņēmumi un iestādes, kas nav noteiktas kā darījumu objekti ar nelabvēlīgu ietekmi uz vidi, kā arī nekomerciāla rakstura iestādes un uzņēmumi, kas kalpo sabiedriskiem vai sociāliem nolūkiem un dzīvojamā rakstura apbūve.

Sekundārais izmantošanas veids- vieglās rūpniecības ražošanas uzņēmums, valsts vai pašvaldības pārvaldes iestāde, kultūras iestāde, sporta būve, dzīvojamā māja ar saimniecības ēkām, pārstrādes uzņēmums.

4) Apstādījumu teritorijas

Apstādījumu teritorijas ietver labiekārtotās zaļās zonas teritorijas, šajā kategorijā ietilpst neapbūvētas un neapbūvējamās daļēji vai pilnīgi labiekārtotas teritorijas Sondoru un Adamovas ciema teritorijās.

5) Jauktas ražošanas, tehniskās un komunālās saimniecības apbūves teritorijas

Jauktas ražošanas, tehniskās un komunālās saimniecības apbūves teritoriju galvenais izmantošanas veids ir vispārīgās, vieglās vai lauksaimniecības produkcijas ražošanas (vai pārstrādes) uzņēmums. Teritorijas atļauts izmantot arī vairumtirdzniecības iestādēm, noliktavām, garāžām, stāvvietām, atklātas uzglabāšanas laukumiem, inženierbūves un komerciāla rakstura uzņēmumiem (sekundārais izmantošanas veids).

6) Lauksaimnieciskās mazdārziņu teritorijas

Lauksaimnieciskās mazdārziņu teritorijas ietver zemnieku un piemājas saimniecības ar/vai bez viensētu apbūves, t.sk. aramzemi, tīrumus, dārzus, ganības, pļavas u.c. izmantošanas veidos neietvertās teritorijas Sondoru un Šķeņevas ciema robežās.

Teritorijas ar zemu apbūves blīvumu ārpus ciema robežām

7) Lauksaimnieciskās teritorijas

Lauksaimnieciskās teritorijas ietver zemnieku un piemājas saimniecības ar/vai bez viensētu apbūves, t.sk. aramzemi, tīrumus, dārzus, ganības, pļavas u.c. izmantošanas veidos neietvertās teritorijas. Sekundārais izmantošanas veids- tūrisma pakalpojumu objekts (viesu māja, kempings), tirdzniecības u.c. pakalpojumu objekts, sporta būve.

8) Tūrisma un rekreācijas teritorijas

Tūrisma un rekreācijas objektu apbūves teritorijas paredzētas galvenokārt ar tūrisma un atpūtas industriju saistītiem uzņēmumiem. To galvenais izmantošanas veids ir viesnīca, pansija, tūristu mītne, atpūtas pakalpojumu objekts. Kā sekundārais izmantošanas veids atļauta dzīvojamā ēka ar saimniecības ēkām, kas saistītas ar tās uzturēšanu un sporta būve.

9) Mežsaimnieciskās teritorijas

Mežsaimnieciskās teritorijas ietver mežus, krūmājus, jaunaudzes un izcirtumus. Sekundārais izmantošanas veids- mežsarga māja, novērošanas tornis, tūrisma un rekreācijas objekts, sporta objekts, viensēta/savrupmāja.

10) Ūdensteču un ūdenstilpju teritorijas

Ūdenstilpju un ūdensteču teritorijas ietver pagasta teritorijā esošos ezerus, dīķus un ūdenstece (strautus, meliorācijas novadgrāvjus), kā arī būves, kas saistītas ar attiecīgā ūdens baseina izmantošanu un uzturēšanu.

11) Kapsētu teritorijas

Kapsētu teritorijas parādītas atbilstoši esošai situācijai. Jaunas kapsētu teritorijas netiek plānotas. Teritorijas izmantojamas apbedījumu ierīkošanai, atbilstošu ceremoniālu ēku būvniecībai un nepieciešamā labiekārtojuma ierīkošanai.

12) Derīgo izrakteņu atradņu teritorijas

Derīgo izrakteņu atradņu teritorijas ietver esošās un plānotās smilts /grants un kūdras ieguves teritorijas

13) Purvu teritorijas

Purvu teritorijas ietver dabiski izveidojušos purvus un citu pārmitro teritoriju platības.

14) Satiksmes infrastruktūras teritorijas

Satiksmes infrastruktūras teritorijas ietver pagasta teritorijā esošos ceļus (valsts, pašvaldības, uzņēmumu, māju u.c. ceļus) un to nodalījumu zonu ietvaros esošās teritorijas. Teritorijas galvenie izmantošanas veidi ir ceļi un ar to saistītā apbūve – tilti, sabiedriskā transporta pieturas, autostāvvietas. Teritoriju robežas noteiktas ceļu aizsargjoslu ietvaros. Teritorijās izvietoti arī maģistrālās inženierkomunikācijas.

15) Inženiertehniskās infrastruktūras teritorijas

Inženiertehniskās infrastruktūras ietver elektroapgādes, ūdens apgādes un kanalizācijas, telekomunikāciju tīklu un tehnisko būvju aizņemtās teritorijas un to aizsargjoslas, atbilstoši esošai situācijai.

16) Esošie un perspektīvie aizsargājami dabas objekti

Īpaši aizsargājamas dabas teritorijas, kurās saskaņā ar pastāvošo likumdošanu, ir noteikts īpašs dabas aizsardzības un saudzēšanas režīms, lai saglabātu retas un izzūdošas savvaļas augu atradnes, dzīvnieku vai putnu sugas, dabiskos mežu biotopus, īpaši aizsargājami mežu iecirkņi un mikroliegumi.

17) Kultūras pieminekļi un to aizsardzība

Valsts aizsargājami kultūras pieminekļi Vērēmu pagasta teritorijas plānojumā ir ievērtēti saskaņā ar spēkā esošo Valsts aizsargājamo kultūras pieminekļu sarakstu.

Vērēmu pagasta teritorijas plānojumā netiek noteikti perspektīvie kultūras pieminekļi.

18) Aizsargjoslas

Saskaņā ar Aizsargjoslu likumu, apstiprinātajām MK aizsargjoslu noteikšanas metodikām, Vērēmu pagasta teritorijas plānojumā tiek noteiktas vides un dabas resursu aizsardzības, ekspluatācijas, sanitārās un drošības aizsargjoslas. Aprobežojumi, aizsargjoslu uzturēšanas un to stāvokļa kontroles nosacījumi ir spēkā saskaņā ar "Aizsargjoslu likumu" (25.02.1997.) un MK apstiprināto aizsargjoslu noteikšanas metodiku.

6.1. Kopējo interešu un turpmākās plānošanas jautājumi

Rēzeknes rajona Vērēmu pagasta teritorijas plānojums 2006

Vērēmu pagasts robežojas ar Rēzeknes pilsētu, Rēzeknes rajona Audriņu pagastu, Rēzeknes rajona Griškānu pagastu, Rēzeknes rajona Lendžu pagastu, Rēzeknes rajona Ilzeskalna pagastu un Rēzeknes rajona Bērzgales pagastu.

Vērēmu pagasta teritorijas plānojuma izstrādes procesā kaimiņu pašvaldības tika aicinātas informēt Vērēmu pagasta padomi par izstrādātajiem plānošanas dokumentiem un kopējo interešu teritorijām/ jautājumiem, kas būtu jāievēro izstrādājot Vērēmu pagasta teritorijas plānojumu.

Saskaņā ar Rēzeknes rajona Lendžu pagasta 23.09.2004. vēstuli Nr. 3-18/312, Lendžu pagasta padome 2004. gada 8. septembrī, nolēmj ieteikt Vērēmu pagasta teritorijas plānojumā iekļaut 2.šķiras valsts autoceļa Krieviņi – Lendži asfaltēšanu un pašvaldības ceļa Tūmuži – Lobvorži – Zeltiņi atjaunošana.

13. IZMANTOTIE INFORMĀCIJAS AVOTI

1. LR likums “Par pašvaldībām”, pieņemts 19.05.1994.
2. LR “Teritorijas plānošanas likums”, pieņemts 22.05.2002.
3. MK noteikumi Nr.883 “Par teritorijas plānojumiem”
4. “Ieteikumi Attīstības stratēģijas izstrādāšanai”, LR VARAM, sadarbībā ar Dānijas iekšlietu ministriju un Somijas vides ministriju
5. ES PHARE programma “Valsts pārvaldes reforma Latvijā. Reģionālie pētījumi Latvijas rajonos” Rēzeknes rajona izpēte. Noslēguma ziņojuma darba variants uz 1999.gada 11.augustu. SIA “Blezūrs – Konsultāciju birojs”.
6. 2000.gada Tautas skaitīšanas rezultāti, LR Centrālā statistikas pārvalde
7. Vērēmu pagasta finanšu pārskati par 1998., 1999., 2000.,2001.,2002., 2003.g.
8. Vērēmu pagasta padomes informācija

PIELIKUMI

Sabiedrības iesaiste un līdzdalība

Uzsākot teritorijas plānojumu, iedzīvotāji ar masu mādiņu starpniecību tika informēti par iespējām iesaistīties plānošanas procesā. Lai iedzīvotāji varētu paust savu viedokli tika veikta pirmā sabiedriskā apspriede un iedzīvotāju anketēšana. Diemžēl iedzīvotāju iesaiste plānošanas procesā bija ļoti pasīva. Uz pirmo sabiedrisko apspiešanu ieradās tikai daži pagastā dzīvojošie iedzīvotāji, bet sākotnējā pirmā iedzīvotāju anketēšana bija bez rezultātiem, jo pēc neaktīvas pirmās sabiedriskās apspriedes, anketēšanas veids bija uz brīvprātības pamata. Anketas bija pieejamas Vērēmu pagasta padomes ēkas uzgaidāmajā telpā un vietējā veikalā, taču rezultāts bija negatīvs, jo neatgriezās neviena anketa. Lai noskaidrotu iedzīvotāju viedokli, notika atkārtota iedzīvotāju anketēšana, lai gan plānots bija aptaujāt vismaz 200 iedzīvotāju, kas sastādītu 10 % no kopējā iedzīvotāju skaita, taču aizpildīt anketu piekrita 80 iedzīvotāju. Galvenais iemesls kāpēc cilvēki atteicās atbildēt uz anketā uzdotajiem jautājumiem, bija – tāpat nekā nemainīsies, mēs no tā neko neiegūsim.

Starp aptaujātajiem 50 % iedzīvotāju pagasta teritorijā dzīvo ilgāk par 20 gadiem, 30% - līdz 20 gadiem, pārējie pagastā dzīvo mazāk nekā 10 gadus, kopumā 73% pagasta centrā dzīvojošie un 27% - ārpus centra robežām. Starp aptaujātajiem bija 71% sieviešu un 29% vīriešu. Pēc tautības grupējot: 81 % latviešu, 17% krievu.

Lai novērtētu pagasta esošo situāciju tika uzdoti šādi jautājumi:

Par komunālo pakalpojumu kvalitāti – no anketas rezultātiem seko daļēji apmierināti ar pakalpojumu kvalitāti ir 53%, pilnīgi apmierināti – 17%, neapmierināti 29%. Negatīvi tiek vērtēta sociālā un veselības aprūpe (šādu vērtējumu dod pārsvarā pensijas vecuma respondenti), kā arī tirdzniecības uzņēmumi un kultūras pasākumi.

Par sabiedriskā transporta pieejamību – 100% iedzīvotāji ir apmierināti ar sabiedriskā transporta pieejamību.

Par svarīgāko, ko nepieciešams paveikt Vērēmu pašvaldībai ir – kultūras pasākumu organizēšana, it sevišķi aktivitātes jauniešiem; pagasta centra labiekārtošana (soliņi pie dzīvojamām ēkām, smilšu un spēļu laukumi u.c.); nepieciešams ierīkot zaļo zonu, sabiedrisko pirti un nopirkt pagasta iedzīvotāju vajadzībām autobusu.

Ievērtība cienīgi kultūras un dabas pieminekļi - viennozīmīgi ir Adamovas ezers, muiža un parks, tam seko Labvāržu muiža un parks, tad Gribruļu pilskalns.

49% iedzīvotāju uzskata, ka attīstīties var tūrisms, 33% - lauksaimniecība, necīgs procents iedzīvotāju uzskata, ka var attīstīt tādu nozari kā uzņēmējdarbību, kokapstrādi, zivsaimniecību un dārzkopību.

Par pašvaldības darbību – 64% ir apmierināti ar pašvaldības darbu; starp neapmierinātajiem respondentiem kā iemesls tiek minēts: bezdarbība, neatsaucība, nav saiknes ar pagasta iedzīvotājiem, iedzīvotājiem trūkst informācijas par pagasta darbību.

Par to, kur tiek iegūta informācija par notikumiem pagastā, iedzīvotāji to uzzina no vietējā ziņu biļetena un laikraksta “Rēzeknes vēstis”.

Gandrīz procentuāli vienlīdz par pagasta prioritāti uzskata gan sociālās vides attīstību, gan kultūras un uzņēmējdarbības vides attīstību. Diemžēl netika minēta neviena cita prioritāte.

Apkopojot anketas rezultātus, seko, ka iedzīvotāji kultūras pasākumus neapmeklē nemaz vai arī apmeklē reti. Pirkumus 100%-gi veic Rēzeknē un 2% gadījumu arī vietējā veikalā.

Aptaujāto vidū vidēji ģimenē ir trīs cilvēki, no kuriem strādā viens cilvēks un katrā otrā ģimenē divi cilvēki. Vidējais ienākumu līmenis ir 55 lati. Proporcioniāli vienādi tika aptaujāti cilvēki no dažādām sfērām.

Rēzeknes rajona Vērēmu pagasta teritorijas plānojums 2006

Verēmu pagasta autoceļu saraksts

N.p. k.	Nosaukums	Garums (km)	Platums (m)	Seguma veids	Grupa pēc nozīmes
1.	Pūrmaļi-Loborži	1.4	4.5	grants	A
2.	Sondori-Loborži	3.0	6.0	grants	A
3.	Tūmuži-Plikpūrmaļi	1.0	4.0	grants	A
4.	Biksinīki-Plikpūrmaļi	1.5	6.0	grants	A
5.	Pūrmaļi	0,5	4.0	bez seguma	B
6.	Mežagaiļi-Skudras	3.2	4.5	grants	A
7.	Skudras-Meļņova-Rēzekne	3.7	4.5	grants	A
8.	Vecborisova-Skudras-Gajova	3.0	4.5	grants	A
9.	Lejas Ančupāni-Meļņova	1.7	4.0	grants	A
10.	Lejas Ančupāni- Lejas Ančupāni	0.7	4.0	grants	A
11.	Greivulji-Jurki	1.8	4.0	grants	A
12.	Lejas Ančupāni-Adamova	1.0	4.0	grants	B
13.	Lejas Ančupāni	1,0	4.0	grants	A
14.	Adamova-Gabinova	1.5	4.0	grants	A
15.	Škeņeva-Gabinova	1.0	4.0	grants	A
16.	Gabinova-Burzova-Škeņeva	2.5	4.0	grants	A
17.	Sondori-Svikļi	3.7	4.5	grants	A
18.	Tūmuži- Krapova	0.9	4.0	grants	A
19.	Djogi-Škierbinīki	1.0; 1.3	4.5	asfalta/betona, grants	A
20.	Pustinki	1.0	4.0	grants	A
21.	Iugulova-Silinīki	4.8	4.5	grants	A
22.	Zeltiņu kapi	0.3	4.0	grants	A
23.	Jermolas-Jurki	2.5	4.0	grants	A
24.	Jurki-Jurki	0.9	4.0	grants	A
25.	Zeltiņi-Zeltiņi	1.0	4.0	bez seguma	A
26.	Jermolas	1.5	4.0	grants	A
27.	Zeltiņi- Rubļevski	0.7	4.0	grants	A
28.	Lejas Ančupāni	0.5	4.0	grants	B
29.	Iugulova- Djogi	1.9	4.0	grants	A
30.	Adamova –Škeņeva	1.0	4.0	grants	B
31.	Adamova	0.7	4.0	grants	A
32.	Ratinīki-Obricki	0.5; 0.7	4.0	asfalta/betona, grants	A
33.	Jurki	0.7	4.0	grants	B
34.	Gajova-Taudejāņi	2.4	6.0	grants	A
35.	Tūmužu keramika	0.4	6.0	asfalta/betona	A
36.	Stučeva- Kolna Ančupāni	1.2; 0.5	4.0	asfalta/betona, grants	A
37.	Vecborisova	0.4	4.0	grants	A
38.	Veremes-Loborži	1.3	4.0	grants	A
39.	Sondori-Krapova	0.6	4.5	grants	A
40.	Juškāni	0.9	4.0	grants	B
41.	Plikpūrmaļi-Sarkaņkalns	0.7	4.0	grants	B
42.	Ceļš uz kartadromu	0.4	6.0	asfalta/betona	B
43.	Sondori-Biksinīki	0.3	4.0	asfalta/betona	A
44.	Rūdzes	0.8	6.0	grants	A
45.	Sondori-Attīrīšanas iekārtas	0.4	4.5	grants	A
46.	Ratinīki	0.4	4.0	bez seguma	B

Rēzeknes rajona Vērēmu pagasta teritorijas plānojums 2006

47.	Lejas Ančupāni	0.2	4.0	bez seguma	B
48.	Adamova	0.3	4.0	bez seguma	B
49.	Stučeva(dārzkopības biedrības ceļi)	0.4	4.0	grants	A
50.	Stučeva(dārzkopības biedrības ceļi)	1.0	4.0	grants	A
51.	Lejas Ančupāni(dārzkopības biedrības ceļi)	1.1	4.0	grants	A
52.	Sondori(vecā šoseja)	0.5	6.0	grants	A
53.	Ceļi un ielas Sondoros	2.4	4.0	asfalta/betona	A