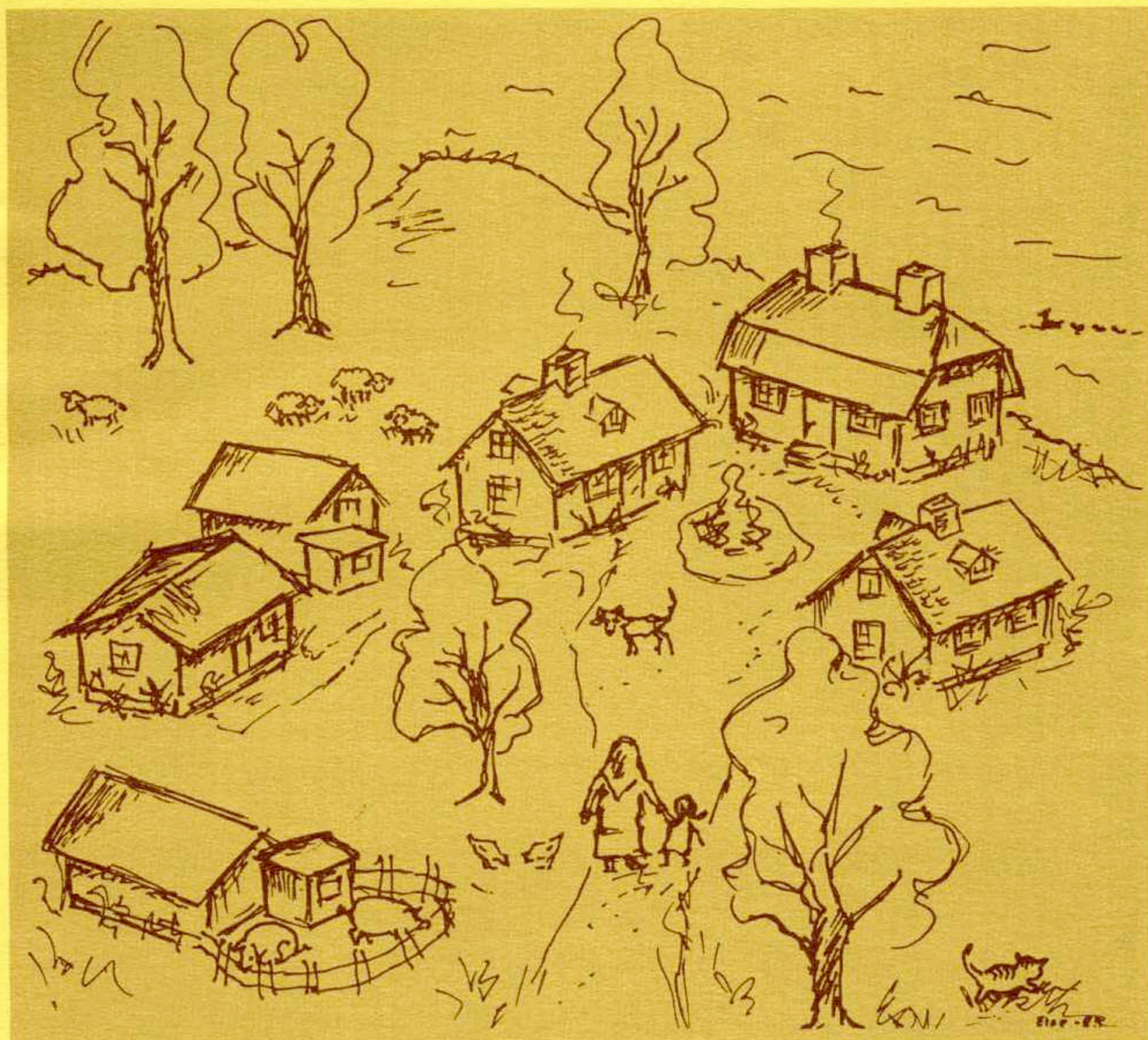


Sägner och berättelser om  
Fällan  
med omgivning



Rekonstruktion av  
byen Fällan

## Förord

Förändringens vindar blåser över Stockholms förorter. Området kring Magelungen och Fållan utgör intet undantag utan blir allt oftare utsatt för attacker om hårdare exploatering. De värden som gick till spillo genom byggandet av den nya motorvägen mot Nynäshamn kan inte återskapas. Minnet av de protestaktioner, som föregick motorvägsbygget lever kvar hos många inom området boende. Presenterade planer av de kommunala myndigheterna innebär ytterligare hot om ingrepp i miljön.

I medvetenheten om att det blir allt svårare att rekonstruera läget i gångna tider väcktes vid Fållans Fastighetsägarförenings årsmöte 1982 av Karin Granholm ett förslag om att man skulle samla den dokumentation och den tradition som alltjämt finns tillgänglig om Fållan och dess närmaste omgivningar, till glädje och gagn för de som nu bor där och kanske än mer för de som framgent kommer att bo där. Förslaget bifölls med acklamation, och en arbetsgrupp utsågs att utarbeta en sådan skrift.

I arbetsgruppen har ingått:

Karin Granholm  
Karl-Åke Nyberg och  
Hans-Georg Lindgren.

Materialinsamlingen har huvudsakligen gjorts av K-Å Nyberg, medan Karin Granholm har svarat för redigeringen och presentationen av materialet. För reproduktion av bilder samt tryckningen av skriften har arbetsgruppen haft ovärderlig och sakkunnig hjälp av Ingvar Blom.

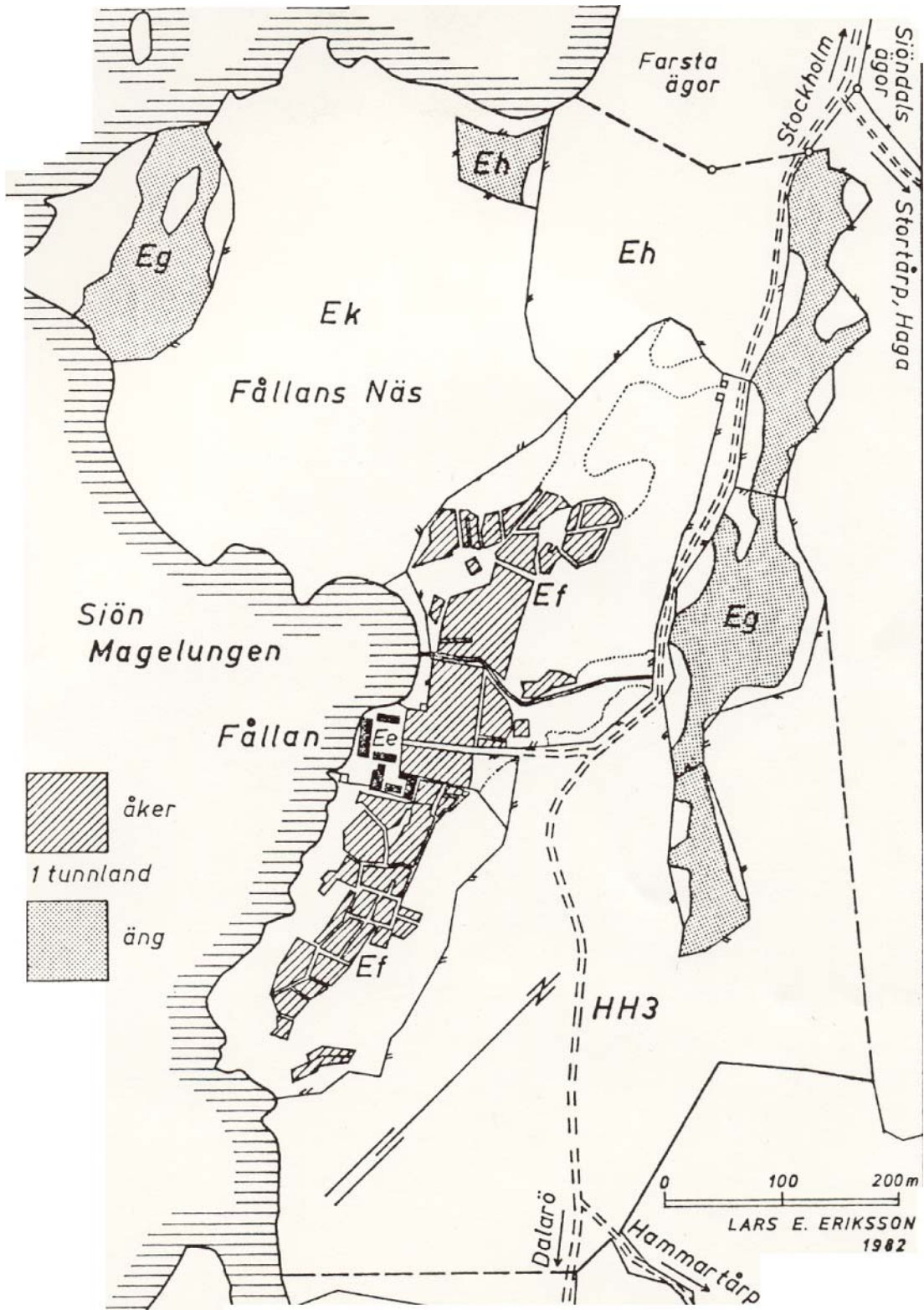
Arbetsgruppen får härmed efter fullgjort uppdrag till Fastighetsägarföreningen överlämna skriften "Sägner och Sanningar om Fållan med omgivning".

Fållan den 20 maj 1983

Karin Granholm

Karl-Åke Nyberg

Hans-Georg Lindgren



2  
1

Nr	Ändringens art	Dal. IKonatr.IGransk. Godkl	BenömrllQ	Ritn, nr
	ÄNDRING		TILIHORANDE RITNING	

FÅLLAN

Utdrag ur

**Goncept Gharta öfver Länna by belägen uti  
Stockholms Höfdinge- döme, Svartlösa Härad och  
Huddinge Sochn afmätt å hr  
1758 af Jonas Gollin .**

Dat.  
RIt.  
Konstr .  
Gransk.  
Godk.  
Skal..



HUDDINGE

Fållan 1758

BESKRIVNING

Avvikelser 1766 inom parentes.

Litt		Areal (tunnland:kappland)			
		åker	äng	övrig	summa
Ee	Afgärda hemmanet Fållan ( $\frac{1}{4}$ mantal ) frälse äges af Envojeen Wälborne Herr Hillebrand, men innehafves under perpetuelt arende af Actuarien Herr Zetterman och hafver häfdadt följande ägor				
Ef	Åker uti båda gårdnen med (backar) tomt och trädgård	5:17 $\frac{1}{4}$		18: 1 $\frac{3}{4}$	23:19
Eg	Äng utmed Landsvägen mager hårdwall (afstängd i 3ne)		6:13	2:21	9: 2
Eg	Äng wid Nytorpet och Haga ängar		2:18		2:18
Eg	Äng wid Siön, hårdwall, något fattig		2:30	2: 9	5: 7
Eh	Dito ängestäppa		23 $\frac{1}{4}$	4 $\frac{1}{4}$	27 $\frac{1}{2}$
Ek	Fållanäset beteshaga nog Bergig af medelmåttigt bete			24:29	24:29
Eh	En tract emellan denna hage och rågång mäst bara berg (En Skogstract mot Farsta Rågång)			8: 4	8: 4
	Summa på ägorne som varit häfdade till Fållan	5:17 $\frac{1}{4}$	12:20 $\frac{1}{4}$	56: 5	74:10 $\frac{1}{2}$
	Areal efter storskiftet 1766				71:20
HH3	Härtil lägges Skogstracten HH3 som innehåller			29:17	101: 5

101 tunnland 5 kappland motsvarar 49,9 hektar, varav 9,0 ha odlad jord. 1906 års ekonomiska kartläggning anger landarealen 49,3 ha, varav 8,9 ha odlad jord. alltså nästan densamma som 1766.

Ett tunnland = 4936 m<sup>2</sup>. Det går 32 kappland på ett tunnland.

<u>Innehållsförteckning</u>	<u>Sid.</u>
Inledning	4
Fållan	5
Djupån	11
Karlsborg	11
Linatorp	12
Stortorp	12
Hagen	13
Trångsunds Gård	13
Torpet Lännbohammar	14
Torpet Njuret	14
Mörtvik	15
Länna (Västergården, Östergården, Lillgården, Gästgivargården)	15-16
Söderhagen, Österhagen	17
Lisma	17
Sundby	18
Balingsta	19
Vidja	20
Orlångsjö	20
Ågesta	21
Båtsmanstorp (Hanes torp, Holmes torp, Hästhagen)	22
Farsta Gård	22
Södertörns villastad	23
Marieborg	24
Forsens gård	25
Kyrkan	26
Skolan	27
Beateberg	29
Allmänna vägar	31
Vattensystemet	32
Postgången	33
Nynäsbanan	36
Kartor	37-41

## Inledning

Till denna lilla exposé över Fällan och den östra delen av Huddinge är materialet till stor del hämtat från olika skrivna källor såsom Huddinge Kyrka och Gårdar (Nils Ivar Roslund 1932), Ortnamn i Huddinge (Jan Paul Strid 1982), Söder om tullen (Per Anders Fogelström 1969), Från Årsta till Farsta (Olle Rydberg 1979), Säterier och gamla gårdar i Stockholmstrakten (Gösta Selling 1979), 50 Vandringar i Stockholms omgivningar (Folke Thörn 1932) och Huddinge hembygdsförenings skrifter. Dessutom har många värdefulla uppgifter kommit från personer som haft eller har anknytning till Fällan. Speciellt har Einar Rudkvist (född 1895) bidragit med information om området som eljest skulle ha blivit bortglömd.

Eftersom uppgiftkällorna är många finns det säkert uppgifter som för den enskilde läsaren kan sättas ifråga. Vi som arbetat fram materialet ser gärna att det granskas kritiskt och att synpunkter lämnas till en eventuell kommande förbättrad utgåva. Namn på gårdar och sjöar har ofta fått ändrad stavning genom åren. I princip används den stavning som förekommer i källorna.

Utan att fördjupa oss i geologiska skeden kan det kanske ändå vara på sin plats att nämna att för ca 15 000 år sedan hade vi den senaste istiden och att en varmare klimatperiod fick isen att dra sig tillbaka så att iskanten ca 8 000 år f Kr låg ungefär på vår Fällanbreddgrad. Issmältningen gick långsamt, det tog cirka 100 år innan det var isfritt in till området vid Hammarbyleden.

Det ca 3 000 m bastanta islagret hade pressat ner hela vår trakt så att den låg ca 100 meter under havsytan. Idag ligger Magelungen ungefär 20 meter över havsytan. Ca 5 000 år f Kr hade landet höjt sig så mycket att Södertörns högsta områden - Tornberget, delar av Pålamalm och kanske Stensjöplatån i Tyresta - hade blivit synliga. Därefter tog det ytterligare 3 000 år innan Stockholms län fick sin första invånare. Då såg hela länet ut ungefär som nutidens ytter-skärgård omkring Sandhamn och Möja. Vid stenålderns slut ca 1 500 år f Kr låg landet 25 meter lägre än idag, vid tiden omkring Kristi födelse 5 meter och på 1200-talet 3 meter lägre. Landhöjningen är nu bara någon mm per år.

Allteftersom isen trängdes undan vandrade lövträden in, först dvärgbjörk och vide, sedan vanlig björk, asp, al och tall. För 8 - 5 000 år sedan hade landet den klimatiskt mest gynnsamma perioden för lövträden. Då fanns t ex ek, hassel och alm betydligt högre upp i landet än nu.

För 3 000 - 2 500 år sedan blev klimattypen åter kyligare och fuktigare. På 500-talet före Kristus blev vår flora av skogsträd lik den vi alltjämt har. Då kom granen in från norr via Finland och boken söderifrån.

Vår trakt är inte rik på fornminnen. Emellertid finns fynd söder om Ågesta som anses vara från stenåldern. I närheten finns gravfält med stensättning- ar och i skogarna söder och väster om Ågesta, på höga bergspartier, finns ett par fornborgar som vittnar om oroliga tider då man måste försvara sig mot inkräktare.

Det finns två runstenar från 1000-talet, en intill Norrån (mellan Ågesta- sjön och Magelungen) och en intill Farsta gård. Båda är ristade av samma personer, två bröder. Texten på stenen vid Norrån lyder: "Tore och Sven läto resa stenen efter sin fader" och på stenen vid Farsta "Tore och Sven läto resa stenen efter Vinjut sin bror, Helgas son".

Övriga uppgifter om vår trakt är genomgående från ett betydligt senare datum. De äldsta uppgifterna är ur protokoll från laga skiften eller andra förrätt- ningar på 1600-talet.

Att bygdens historia har varit dess stora gårdars är nog ett faktum. Men de mäktiga ägarna satt inte alltid säkra i sadeln. Kronan drog ibland in de pri- vata gårdarna till staten. Å andra sidan fick ofta någon person, som stod kungen nära, en gård som belöning för värdefulla tjänster. Ibland rörde det sig säkert om gunstlingsgåvor. De här tendenserna ska naturligtvis inte för- storas. Många gårdar fanns i samma släkts ägo under flera generationer.

Denna inledning får bli avstamp för en beskrivning av vår närmaste omgivnings utveckling, de stora jordegendomarna och dess arrendegårdar torpställen m m fram till våra dagar.

---

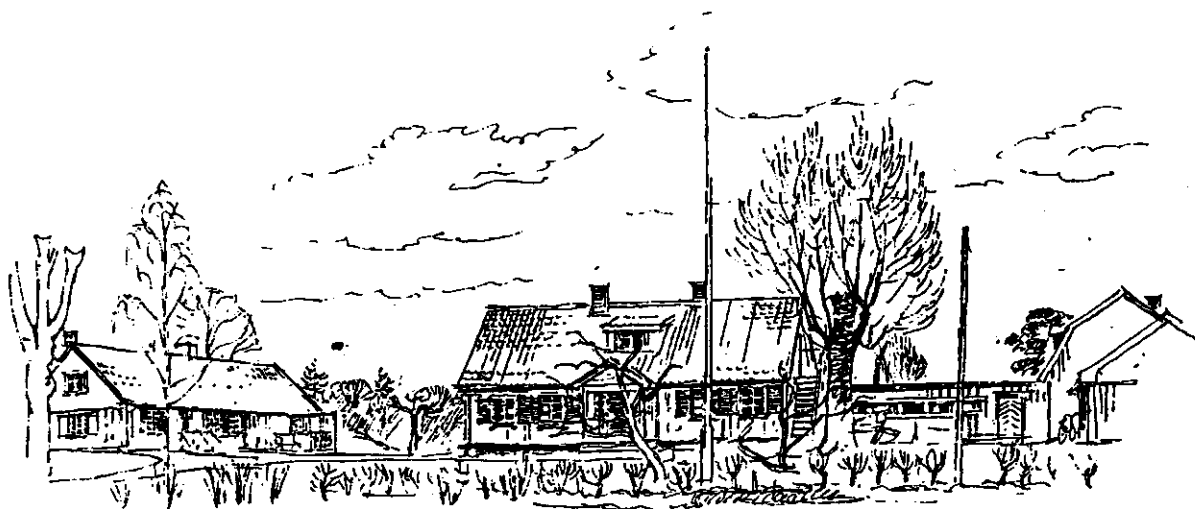
Torpet Fållan omfattades av området från Myrholmen i söder till Forsen i norr, från Magelungen i väster till området strax öster om järnvägen (från Forsen till Trångsunds centrum).

I 1636-års geometriska jordebok återfinns det äldsta belägget för Fållan. I jordeboken uppges att Fållan under 1600-talet var torp under Länna. Follan eller Fållan skrivs genomgående med bokstaven å i källorna, ortnamnet är be- stämd form av ordet fålla, "inhängnad för kreatur".

Enligt P.A. Fogelström finns en uppgift att Gustav II Adolf år 1628 skulle ha skänkt Farsta Gård till gunstlingen Friherre Erik Bjelke i utbyte mot Fållan, som därmed kom att lyda under Kronan. År 1758 finns torpet Fållan angivet i samband med laga storskifte vid Länna By på en då upprättad karta (se sid 1).

Under 1700-talets slut ägdes torpet Fållan av envoyé Hildebrand på Sköndal. Det disponerades "under perpetuellt arrende av Actuarien Herr Zettherman" till sommarnöje. En av de glada gäster som sommaren 1773 njöt av idyllen vid Magelungens strand var Carl Michael Bellman. Bland gästerna fanns också Fru Norman med sin 21-åriga dotter Wilhelmina. Det var Wilhelmina som främst blev föremål för en lång rad sånger och dikter som kom till i augusti månad, de mest kända är "Fiskafänget", "Opp Amaryllis, vakna min lilla", där skalden uppmanar henne att komma ut och fiska, att klä på sig tröjan, kjorteln och slöjan, för att lägga försåt för gäddan och löjan, ute vid det lilla grundet i det gröna sundet.

Efter att ha stått oanvänt ett par år revs torpet Fållan, troligen år 1840, då stället köptes av grosshandlare Kantzow och förenades med egendomen Stortorp. Att torpet Fållan legat vid kullen där nu de fyra praktfulla lindarna växer intill Magelungen på Solviks ägor vittnar kvarvarande rester av husgrunder om. Enligt en uppgift som muntligen förts vidare genom flera generationer berättas, att när torpet Fållan revs togs timret tillvara och användes till att uppföra en av byggnaderna på Hökarängens gård, den röda delen av ena flygeln.



*Hökarängens gård  
med flyglar.*



Vi är idag rätt okunniga om vad som skedde på Fållans marker under 1800-talet. Man kan nog utgå ifrån att det i området fanns betesmarker för kor och får. Genom banvakten på den tidigare Trångsunds station vet vi att det på tomten för nuvarande Björkallén 4 i slutet av 1800-talet fanns ett hus avsett för fåren vintertid.

Västra Fållan 1:1 bebyggdes år 1905 av häradshövding Gustaf Abenius och hans hustru Märta. Döttrarna Carin och Ninni växte upp på Fållan och gick sina första skolår i Beateberg. Familjen bodde permanent på gården som var på 24 tunnland och sträckte sig från Myrholmen i Magelungens södra del till nuvarande Solvik och i öster till den gamla Dalarövägen.



Västra Fållan 1:1



Märta och Gustaf Abenius

Som gäst på Fållan under den här tiden sågs en viss herr Johansson, sedemera känd som författare Stig Trenter, son till handlaren i Södertörns Villastad. Från år 1918 bodde familjen Abenius på Fållan endast under sommarperioderna. År 1931 såldes egendomen till Fru Gurli Matisen som blev året-runt-boende på Fållan tillsammans med skådespelaren Allan Bolin.

År 1934 köptes gården av konsul Erik Maijström med hustru Sigrid. Paret donerade 1948 mark till Trångsunds kyrka. I samband med konsulns död (hustrun hade avlidit tidigare) köptes gården av grannen Fru Karin Engstrand, ägare till Solvik. Vid det tillfället fanns redan beslut om motorvägens sträckning över ägora, och Fållan 1:1 fick lämna plats för motorvägen.



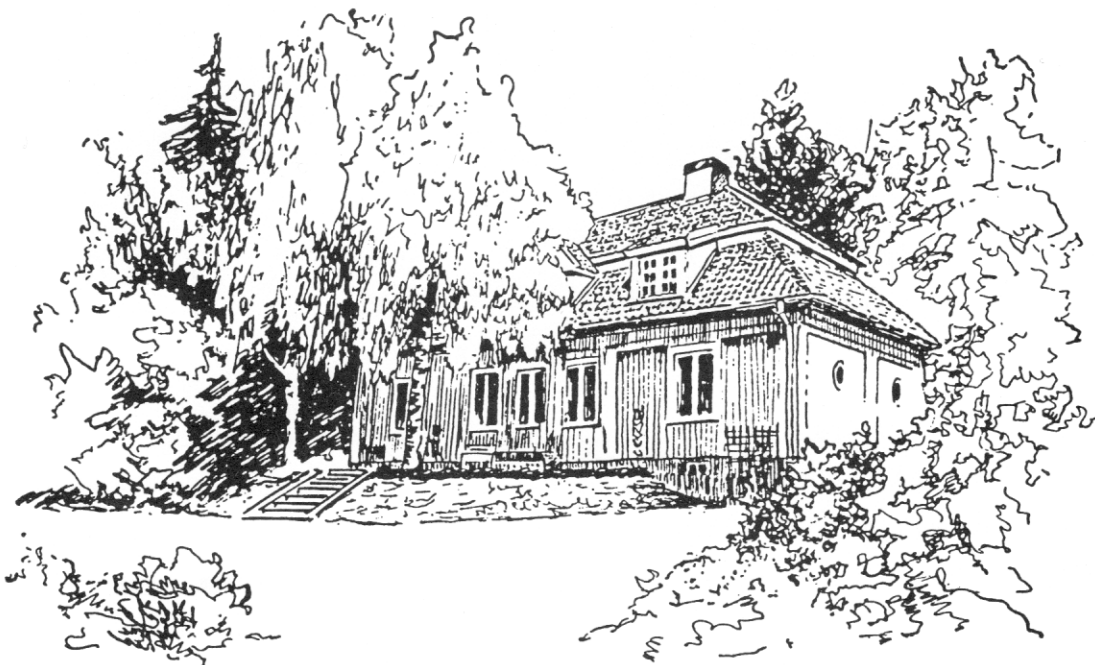
Västra Fällan, bostad för gårdskarrens familj

Västra Fällan 1:7 byggdes år 1913 av direktör Hansen. en av initiativtagarna till Tobaksmonopolet.

År 1918 blev fru Hedvig Wijk ägare till stället och döpte det till Solvik efter sitt eget efternamn. Hon bodde där tillsammans med sin dotter Margareta von Essen fram till 1927, då konsul Ternström köpte Solvik. Han behöll fastigheten fram till mitten av 1940-talet då direktör Engstrand med fru Karin (teaterchefen August Lindbergs dotter) blev ny ägare till Solvik.

Karin Engstrand hade tre syskon: Stina, gift med författaren Hjalmar Bergman, Per Lindberg, en av vår teaterhistorias största regissörer, samt Greta, Tor Bonniers första hustru och mor till sönerna Albert, Lukas och Johan Bonnier. Karin, Stina och Per hade inga barn.

Nuvarande ägare till Solvik är Oskar E. Sandkvist med familj.



SOLVIK 1:7



SOLVIK 1:7 Bostäder och ekonomibyggnader utmed Gamla Dalarövägen

Skattetorp, eller Västra Fällan 1:5, Björkallén 6, byggdes år 1911-1912 av tullkontrollör Arvid Gagner (en farbror till nuvarande ägaren Elsa Ahlberg) och hustrun Hilma som sommarställe. Fastighetens ägare var från år 1921 doktor Sigurd Wikström fram till slutet av 1930-talet då Rolf och Elsa Ahlberg övertog Skattetorp.



SKATTETORP

Det som idag utgör trädgårdar utefter Bellmansvägen och Björkallén 51 till 57 var förr ängar och betesmarker och hette då Näsängen och Stubbängen. Redan när ängarna ingick i torpet Fällans område hade man naturligtvis någon slags körväg dit. Till Näsängen kom man genom Solvikshagen på en körväg som passerade genom skogspartiet till det gamla huset på Björkallén 17, fortsatte över Björkallén 19 till 23, alldeles intill norra sidan av huset på Björkallén 21.

Därefter fortsatte vägen rakt emot huset på Amaryllisvägen 3, intill husen nr 5, 7 och 9 på Amaryllisvägen och ut på Näsängen vid Bellmansvägen 13 där huset idag ligger.

Till Stubbängen kom man på en körväg som gick över nuvarande Björkallén 8 och Skattetorpsvägen 10, över allmänningen och tvärs över Björkallén 57.

När Fällan kom i Stortorps ägo fick körvägen en annan sträckning genom Solvikshagen. Efter att ha gått över Björkallén 6, förmodligen norr om det nuvarande huset och korsat nedre hörnet av Björkallén 8, sneddade den genom Solvikshagen och fortsatte som tidigare.

År 1906 byggdes den första biten av den väg som så småningom skulle bli Björkallén. Enligt uppgift lär häradshövding Norström ha skänkt Fällanplatån till försvarsmakten i utbyte mot vägbygget. Militära förband byggde också en väg från Trångsunds station parallellt med järnvägen till Sjötorp. Militären hade ett eget intresse i detta vägbygge eftersom man redan år 1904-1905 hade byggt försvarsbefästningar i Sjötorpsområdet (nuvarande södra Skogås). Även på Fällanplatån påbörjades vissa förberedelser för en batteriplats.

Innan motorvägen kom till var infarten till Fällan på den plats där idag promenad- och cykelvägen mot Trångsund börjar. Det var därifrån och till Björkallén 51 som militärerna byggde väg. Vägen fram till Björkallén 19 användes, kan man anta, av bonden på Stortorp. Resten av Björkallén förbuskades totalt på några år. Anledningen till det kan ha varit att det inte fanns någon anslutning från Björkallén till Näsängen.

När Björkallén 17 till 19 köptes år 1919 av Henning och Ester Rydin och huset hade uppförts år 1920 började ägaren även att intressera sig för den igenvuxna vägen. Björkar sparades till en allé och så småningom fick vägen heta Björkallén. Vägen gjorde verkligen skäl för sitt namn.

Henning och Ester Rydin var ända fram till år 1930 de enda boende inom den delen av Fällan. Om dem skriver Ivar Lo Johansson i sin bok Pubertet utan att nämna dem vid namn. Det var nämligen Ester som beskrivs som enda dotter till skogvaktaren på Häringe.

Exploateringen av Fällan började år 1930. Några tomter bebyggdes redan år 1931 bl a Björkallén 8, 14, 25 och Ekbacken 1-3. Samma år byggdes vägarna Ekbacken och Bellmansvägen. Amaryllisvägen byggdes först år 1934. Fortfarande slutade Björkallén ungefär vid nr 51. Först mot slutet av 1940-talet förlängdes vägen över backkrönet och anslöts till Magelungsvägen.

År 1933 var ett stort byggår i Fällan och vid krigsutbrottet var de flesta tomter bebyggda med året-runt-bostäder eller med sommarvillor, kanske en aning fler av den senare typen.

Under torpet Fällans tid gästade som bekant Bellman vår trakt. En namnkunnig gäst från senare tid var Karl Karlsson Jularbo. Han ägde och byggde Bellmansvägen 6 och bodde där några år under 1930-talets mitt.

Vägbelysning inom Fällans område fick vi i slutet av 1940-talet, men det var glest mellan lamporna. En gemensam villaförening för Trångsund (centrumområdet) och Fällan svarande för installationen och för samtliga kostnader.

Skötseln av vägarna svarande exploatören för fram till år 1953, då Huddinge kommun köpte in all osåld mark i Fällan, Trångsund (centrumområdet), Stortorp och Storvreten (Skogås väster om järnvägen) och övertog ansvaret för bl a vägunderhåll och vägbelysning.

Björkallén breddades år 1962 i samband med att kommunen byggde vatten- och avloppsnät. "Rydins björkar" fick därvid ge vika.

Djupån var ett torp under <sup>Ågesta</sup> ~~Länna~~. Det ligger invid Magelungen och enligt en ortnamnsuppteckning från 1930 har namnet Djupån inte uppkommit därför att ån skulle vara särskilt djup (under större delen av året är den bara en liten obetydlig rännil) utan efter sitt djupa läge mellan två bergshöjder.

Uppe i dalgången, intill platsen där orienteringsklubben Södertörn (f d Farsta OK) har sin bastu, fanns förr en kvarn.

På bergsslutningen mot Magelungen norr om torpet finns tre stycken imponerande jättegrytor.

Djupån nämndes vid en predikan år 1856. Det var ju sed att förseelser och bötesbelopp kungjordes i kyrkan. Således kunde församlingen få förfasa sig över att pigan Stina Johansdotter i Djupån gjort sig skyldig till lönskaläge och därför erlagt 32 skillingar i plikt pengar till kyrkan.

Den siste torparen flyttade år 1930. Djupån användes som sommarställe under större delen av 1930-talet. Därefter utnyttjades torpet som minkfarm i närmare 10 år. Det användes också som sommarviste för hästar och kor.

Karlsborg var ett litet hemman som ägdes av en före detta dräng på Länna vid namn Karlsson. Han byggde sitt hus 1904-05. Det låg vid Magelungens sydvästspets och omfattade i stort höjdpartiet vid Linatorpsvägen 5 och ner mot Karlsborgsleden - uppskattningsvis 1 tunnland. Det måste ha varit sällsynt att någon kunde bryta sig ut ur dräng- och statarmiljön och skaffa sig något

eget. Karlsson var medveten om detta och det sägs att när lantmäteriförrättningsmannen frågade honom vad stället skulle heta svarade Karlsson "Avundsborg. Alla kommer ju att vara så avundsjuka på oss", lade Karlsson till. Lantmätaren tyckte tydligen inte att namnet var passande utan bestämde namnet Karlsborg.

Karlsson och hans fru Fia levde under mycket enkla förhållanden, men hade ett par tre kor, en häst, en gris och höns. Men eftersom deras ägor inte kunde föda alla djuren för Karlsson omkring i trakten och tog tillvara foder från dikesrenar eller från andra områden som traktens jordbrukare inte brydde sig om att skörda. Han fick bl a ta hand om höbärgningen i Fällan under senare delen av 1920-talet och ofta "flottade" han hem höet.

Linatorp var torp under Länna. Det låg där idag den lilla röda stugan ligger intill vägkorsningen Karlsborgsleden/Linatorpsvägen mot Magelungen. Under åren 1917-18 hade man sågverk vid Linatorp. Det var Bråvikens Trävarubolag som hade stora skogsavverkningar på Lännas marker.

Den gamla torpstugan brann ner en vintersöndag i början av 1940-talet efter att de sista åren ha använts som fritidshus.

Stortorp lydde under 1600- och 1700-talet omväxlande under Länna, Vendelsö och Lisma. Biskop Carl Carlsson (Cederström) synes ha förvärvat Stortorp 1690. Generalmajor Schering von Rosenhane står som ägare i början på 1700-talet. År 1738 gick Stortorp i arv till riksrådet Axel Arnell och sedan till hans arvingar.

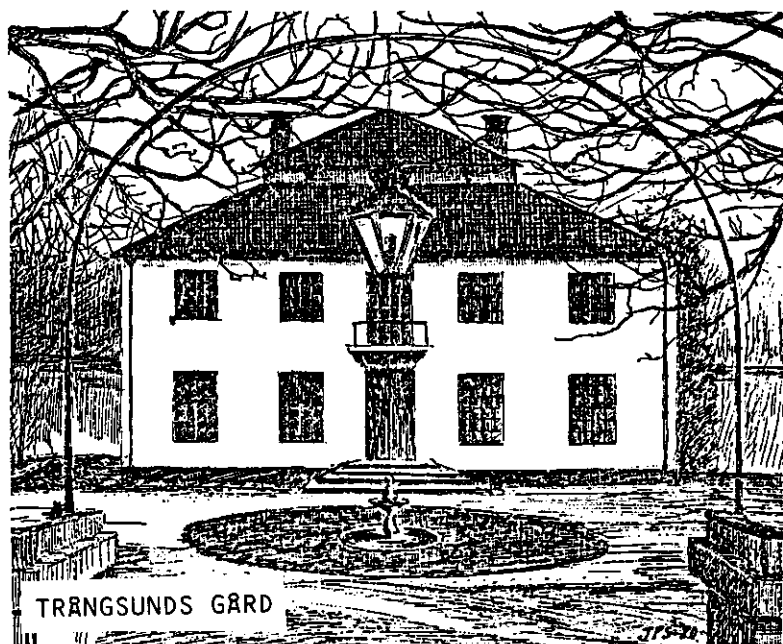
På 1800-talet ägde tandläkare E.W. Lindberg Stortorp. Om honom berättas, att han en dag var ute på jakt, varvid, vid övergången av en gärdesgård, ett vådaskott gick av och svårt skadade honom. I medtaget tillstånd lyckades han släpa sig över en åkervret och påträffades död på en stor flat sten i närheten av de så kallade Fälla backar, ej långt ifrån Dalarövägen.

På 1840-talet köptes både Stortorp och Fällan av grosshandlare Kantzow. Ägare som följde var godsägare S.G. Holmberg på Länna, hovkamrer J.P. Forselius, löjtnanten i belgiska kongoarmén Per A. Möller och godsägare Knut M. Printz. Efter dessa blev häradshövding Gustaf Norström (se Trångsund och Vidja) ägare till Stortorp. Hans son advokat Carl Norström, ärvde egendomen i början på 1920-talet och marken exploaterades för villabebyggelse. Mycket begränsat i början, men på 1930-talet uppfördes både permanent- och sommarbostäder i mer betydande omfattning.

Ända in i mitten på 1940-talet bedrevs jordbruk vid Stortorp. Den ursprungliga huvudbyggnaden med närliggande parkområde köptes 1912 av Stockholms Konvalescenthem och revs 1980. På tomtmarken har Ersta diakonisällskap byggt en klinik för långvård och rehabilitering.

År 1953 köpte Huddinge kommun in resterande mark, osålda tomter, allmänningar, vägområden mm av advokat Carl Norström.

Hagen var ett torp vid Drevvikens sydvästra strand intill Stortorp - troligen vid nuvarande Sjöängsbadet. Vart det hörde vet man inte bestämt. Nära torpet vid sjöstranden fanns en fiskestuga som besöktes av Bellman och hans hustru eftersom den arrenderades av en skolkamrat till Bellman, arkitekt Erik Palmstedt, från deras gemensamma tid i Maria kyrkskola. Bellman och hans hustru brukade få följa med ut till Hagen i "bryggarkungen" Abraham Westmans schäs, som skalden kallade "förmyndarkärran". Den rike bryggaren försökte troligen spela förmyndare för den fattige skalden.



I ett tidigt skede lydde troligen Trångsunds gård under Sandemar och togs i byte mot Wretarne (Beateberg) och blev kronohemman. Härom finns en anteckning från 1686 "Trångsund har Kongl. Maj:t tillfallit såsom tillhörighet under Västergården i Länna, Peder Nilssons hemman, Gabriel Falkenberg sig tillbytt från Kongl. Maj:t 17 oct 1685". Efter Falkenbergs död ärvdes gården av en svåger landshövding Per Ribbing (1670 - 1719), mest känd som en av de medverkande till dödsdomen över Görtz, en av Karl XII:s ministrar, främst inom utrikes- och finanspolitiken.

Nästa ägare var Gabriel Stierncrona (1669 - 1723), häradshövding i Södertörn, president i Svea hovrätt 1723. Sedan nämns brukspatron Conrad Lohe (se Länna),

svärfar till Sven Bunge på Agesta, som kom att ära både Trångsunds gård och Lännagårdarna 1770.

Den nuvarande huvudbyggnaden uppfördes 1762 av baron Carl Fredrik Adlercrantz. Gården såldes 1789 till direktör Johan Henrik Scharp och gick i arv inom släkten närmare ett sekel -tre generationer. Egendomen såldes 1889 till ett kon-sortium -AB Södertörns villastad-som avstyckade en delområden för tomtförsäljning.

Huvudgården med en del tillhörande mark köptes 1903 av häradshövding Gustaf Norström (se Stortorp och Vidja) och moderniserades.

Överste Christian Loven blev innehavare till Trångsunds gård 1910. Som kuriositet kan nämnas att han under några år på 1920-talet stod för en tredjedel av Huddinges skatteintäkter. Kommunens budget lär ha varit på ca 60000 kronor.

Max Dinkenspiel köpte gården 1935 och är fortfarande, när detta skrivs 1983, ägare till den. Utrymmena i huvudbyggnaden har delvis omdisponerats och gården har underhållits på ett föredömligt sätt. I mitten på 1970-talet har en ny byggnad, helt tidsenlig med de övriga, uppförts ca 200 meter från huvudbyggnaden.

T-orpet Lännbohammar, troligen senare kallat Hammartorp, tillhörde Trångsunds gård på 1800-talet. Det låg intill den plats där idag Trångsunds Centrum är beläget -drygt 100 meter sydostlig riktning intill den fredade jätteeken vid garagelängan.

Till Trångsunds gård hörde också torpet Njuret.



*Stallbyggnad flå Mörtfjlk.*



Mörtvik tillhörde tidigare Trångsunds gård. Den nuvarande huvudbyggnaden uppfördes vid sekelskiftet av överfältläkare Dahlheim. Konsul Rickard Dymling, som var nästa ägare, skapade "Rickardsvik" och uppförde både ladugård och arrendeboställe år 1919.

Mörtvik ägdes senare av överste Tydén vars hustru var född Nobel. Det sägs att fru Tydén lär ha varit en mycket givmild person. Vid den tidens stormöten, som hölls i Beatébergs skola, då "hatten gick runt" och de flesta på sin höjd kunde bidra med en enkrona, då bidrog hon diskret med en sedel av hög valör.



I Länna fanns fram till 1800-talets mitt fyra gårdar nämligen Västergården, Östergården, Lillgården och Gästgivaregården. De tre sistnämnda av dessa gårdar slogs senare ihop till en fastighet, Länna Gård.

Under långa tidsskeden var Lännergårdarna utgårdar till Sandemar.

Under senare hälften av 1800-talet var August Giron ägare till Länna Gård. Den såldes år 1877 till godsägare S.G. Holmberg och vid hans död ärvde hans barn, Oskar, Edla, Otto och Knut egendomen.

Västergården betecknades som gammalt frälse vilket tillfallit kronan år 1686. I mitten på 1700-talet blev riksrådet Axel Arnell ägare till Västergården. Han ägde dessutom Stortorp och Gräsvreten.

Den exploatering som långt senare påbörjades, på 1940-talet berörde inte Västergården. 1964 köpte kommunen Länna Västergård.

Östergården, som var den största, kom år 1643 att ägas av släkten de la Gardie genom den store fältherren, greven och riksmarskalken Jacob Pontusson.

Den inköptes omkring år 1850 av den franske gulddragaren Giron, som följde Jean Bernadotte, sedermera Karl XIV Johan till Sverige. Efter Girons död gick gården i arv till sonen August som även inköpte de tre övriga gårdarna.

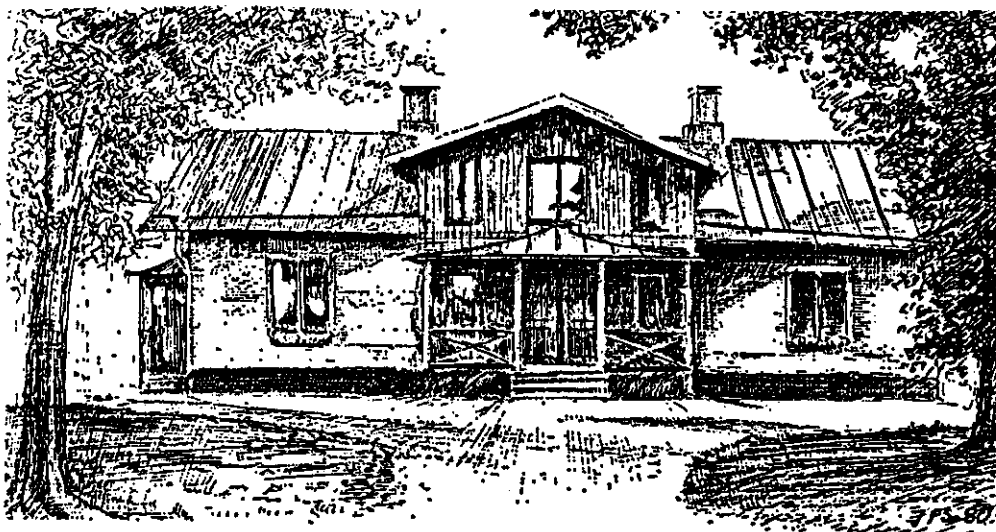
Lillgården (Lillgårdarna) bildades år 1684 genom klyvning av Västergården. Ägare blev landshövding Gabriel Falkenberg, som kallade sig greve av Sandemar.

Länna Gästgivargård uppfördes i slutet av 1600-talet. År 1840 hade församlingen hos Kungl Befallningshavaren "utan önskad verkan sökt inskränkning i den fördärvliga krogrörelsen vid Länna Gästgivaregård". Kyrkoherden Ährling hade åtskilliga gånger enskilt varnat gästgivaren och hans hustru för slikt oskick, som snarare ökats än minskats. Nu utsågs 1842 skattebonden Anders Bengtsson i Vestergården till ordningsman. Han fick uppdrag att uppmärksamt följa företeelserna och avvisa tjänare och andra underlydande, som inte var stadge i husbönders ärende.

I slutet av 1800-talet hette gästgivaren på Länna Pettersson. Hos honom stannade Sorundabönderna på hemväg från stan. Såg då någon av gästerna allt för djupt i glaset och ville ställa till bråk, då kallade gästgivaren bara på sin jungfru. Hon hette Maja, var stor och stark och kunde konsten att kasta ut sådant folk som inte hade förstånd att sköta sig.

Husbehovsbränningens avskaffande 1855 hade en ivrig tillskyndare i ägaren till Lisma, överste Hagelstam. Han skrev flera skrifter i nykterhetsfrågor varav en utdelades gratis över hela landet.

Gästgiveriet upphörde under 1900-talets första årtionde.



*Länna gästgivaregård.*

Söderhagen vid Drevvikens sydspets har ursprungligen varit boställe för inspektoren på Vändelsö. Vid slutet av 1700-talet fanns där ett brännvinsbränneri.

Österhagen var ett till Länna hörande torp beläget på östra sidan om järnvägen ett par hundra meter nordost om Drevvikens numera nedlagda station.



LISSMA

Lisma var en av de mest betydande gårdarna i Huddinge under de gångna århundradena.

I 1540 års fogderäkenskaper finner vi bönderna Jöns Larsson och Nils Andersson som brukare av de båda hemmanen Norrlisma och Söderlisma. Karl IX lär en tid ha varit ägare av gårdarna och mellan regeringsbestyren brukat jaga i de vidsträckta skogarna. Däremot vet man att Lismas båda gårdar jämte Opsala donerades till biskopen i Linköping Johan Bothvidi år 1632.

Sonen Noak sålde sin andel i Norrlisma till kamrer Johan Silfverclou och bytte bort Söderlisma till postmästaren Johan von Beijer år 1663.

Under 1660-talet anges postmästare Johan von Beijer som Lismas ägare. Han var tysk till börd, anställd av Axel Oxenstierna och blev 1637 sekreterare i kommerskollegium. Från 1643 blev han förordnad till "postmästare här i riket, storfurstendömet och riket underliggande provincier". Mycket talar för att även drottning Kristina skulle ha ägt Lisma. Ovannämnde Johan Silfverclou var hennes kamrerare, räntmästare och uppbördsmän. Han fick möjligen Lisma som löneboställe. Han var gift med Katarina Bröms, dotter till drottning Kristinas livmedikus Sven Bröms, som givit sitt namn åt det länge populära "Brömsens droppar".

Efter Johan Silfverclous död gifte Katarina Bröms om sig med den myndige biskopen i Västerås Carl Carlsson, stamfader för släkten Cederström, adlad 1684. Biskopen var ägare av både södra och norra Lisma. Ingen av gårdarna hade säterikaraktär. 1690 ansöktes om säterifrihet. Kungliga Rådet vågade givetvis inte vägra en så högt uppsatt man en dylik begäran men ville heller inte avhända kronan flera skatteobjekt. Man löste frågan genom att överflytta säterifriheten från Kjästa gårdar i Lisma. I resolutionen härom heter det "efter Kongl. Cammarcollegii brev den 20 Martii 1696 kommer detta Södra Lisma att ikläda sig Kästa By Säterie natur, som i stället för detta är reducerat och ägaren härav således lämnas i okvald possession".

Av Carl Carlssons barn må nämnas dottern Elisabeth, som var gift med läkaren Urban Hjärne i dennes tredje äktenskap. Hennes syster Helena gifte sig med faderns efterträdare på Västerås biskopsstol Sven Benedicti Caméen (se Ågesta).

Lisma var i släkten Cederströms ägo fram till år 1811 då det såldes till den ryktbare "kungsmakaren" Karl Otto Mörner som i sin tur 1820 sålde Lisma till sin bror, översten och friherren Hampus Vilhelm Mörner för 100 000 riksdaler. Ett år senare löste Karl XIV Johan in Lisma för samma köpeskillning. Han hade ägt Lisma ett par år, när han år 1823 sålde det till överste Otto Julius Hagelstam. Denne var kartograf, nykterhetsivrare och initiativtagare till bl a Vaddö kanal.

Efter åtskilliga ägarbyten övertog år 1916 AB Hem på Landet egendomen, som då styckades till småbruk. Under 1940-50-talen förvärvade Stockholms Stad flera av dessa småbruk. En del har upplåtits till kolonibyggnation och allmänna friluftsområden.

Sundby eller Gladö, som det ursprungligen kallades, var redan på 1300-talet frälsegård, stamgård för släkten Svart.

Gottschalk Joensson Svart skrev sig som riddare och "sin nådige herres Sten Sture hövitsman på Stockholms Slott". År 1527 indrogs egendomen av Gustav Vasa till Kronan och förlänades samma år till "fogden i Tälje Län Erich Larsson". Sedermera kom gården åter i släkten Svarts ägo. En av dessa, Peder Svensson Svart synes ha varit en framstående adelsman eftersom han vid ständernas sammankallande 1560 fick förtroendet att bland adeln försegla konung Gustafs testamente. Namnet Sundby, som då skrevs Suneby, nämns nu för första gången. Den ursprungliga huvudgården Gladö har varit belägen mitt på det s k Gladö gårde, där nu vägen till Kvarnsjön gör en tvär sväng.

Sundby ägs numera av kommunen och används som friluftsgård.



Balingsta, som förr skrevs Ballista eller Ballesta, ägdes på 1500-talet av bönder. Egendomen bestod av tre hemman. På 1600-talet ägdes dessa hemman av riksrådet Adler Salvius som 1644 också blev ägare till Ågesta och Orlångsjö (Salvius bemärkt som svensk förhandlare i Westfaliska freden). Efter hans död och ägarbyten inom släkten Rehnsköld så reducerades gårdarna till kronan i slutet av 1600-talet.

På 1720-talet övergick Balingsta till sekreterare Johan Julius Vult, adlad 1743 von Steijern.

Johan Lychou, arrendator på Balingsta i slutet på 1700-talet, adlades och antog svärfaderns namn af Zellén. Han var en duktig ämbetsman, avancerade till expeditionssekreterare, fick vid sitt avsked 1809 landshövdingens titel och blev riddare av Nordstjärneorden. Han avled 1823. Hans änka var så förtjust i Balingsta att hon önskade att för evigt stanna på dess marker. Hon utsåg en vackert belägen plats vid Orlången och lät kyrkoherden i Huddinge-Brännkyrka inviga den som gravplats 1846. På platsen finner man än idag en enkel gravvård på en välvårdad gravkulle skuggad av höga träd. Sonen Nils Vilhelm af Zellén sålde egendomen 1857 till grosshandlare Tydén, vars änka sålde den till konsul Zeth Michael Franzén, son till den kände skalden och biskopen Franzén i Härnösand.

Prins Eugén gästade Balingsta våren 1891 och målade flera tavlor med motiv från den vackra naturen. "Våren" målades från en dåtida vitsippsbacke vid Mörtsjön. Huset, som skymtar i bakgrunden på tavlan, är torpet Charlottendal på andra sidan sjön. Tavlan hänger på Waldemarsudde. Några andra tavlor från trakten är "Insjön" (Sundby), "Sommar", "Regnväder" och "Sjön vid Balingsta".

Under 1900-talet har Balingsta bytt ägare flera gånger.

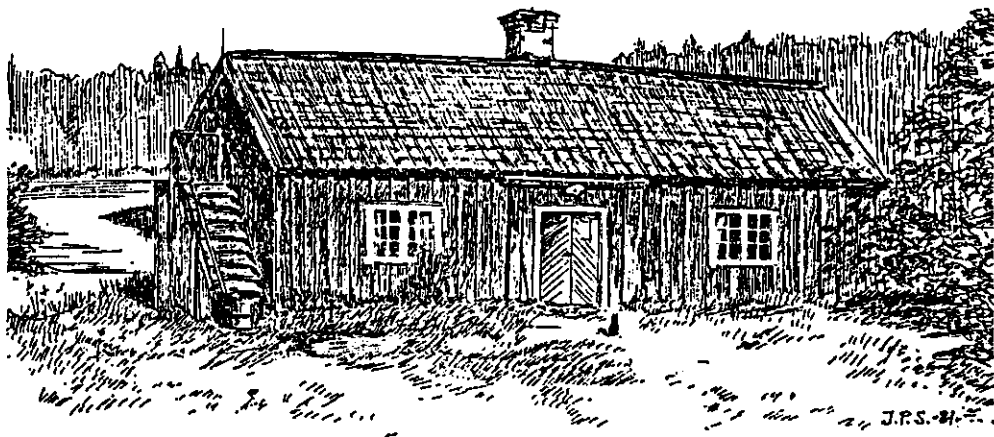
Huddinge kommun förvärvade markerna 1982, men byggnaderna ägs av Fastighets AB Stockholm - Saltsjön.

Vidjas historia sammanfaller i stort sett med Balingstas, åtminstone under äldre tider. Dess förste namngivne brukare, 1540, var "Mongs Hålwedsson i Wydia".

Från 1656 finns anteckningar att Vidja köptes av Johan Adler Salvius.

1677 reducerades Vidja till kronan och lades under Balingsta säteri.

1906 skildes Vidja från Balingsta då apotekare Pripp sålde det till dåvarande häradshövdingen, sedermera kanslisekreteraren Gustaf Norström (se Trångsund). Han sålde Vidja 1909 varefter egendomen styckades.



*Vidja.*

Stora Orångsjö, vid Orångens nordligaste vik, har under tidernas lopp bevarats som en självständigt brukad gård. Genom reducering till kronan blev den en tid lagd under Stockholms ladugård, men förlänades i början på 1600-talet till översten Johan Siöblad på livstid.

I Orångsjö fanns krog fram till 1810 då vägfararna tydligen började ta andra vägar varför det inte längre lönade sig att sälja brännvin till de få som där-efter kom vägen fram.

**Runstenen vid Ågesta.**  
Runstensfragment, höjd 1,8 m, bredd 0,7 m, fäst med järnkrampor vid en klippa. Stenen sprängdes vid ombyggnad av bron över Norrån omkring 1850. Dess utförande och inskrift liknar runstenen vid Farsta. De två djuren antas föreställa hingstar och har antagits som symbol för Huddinge Hembygdsförening.



ÅGESTA GÅRD

Ågesta är som egendom i historiskt avseende synnerligen intressant. Många bemärkta och kända adelsmän har varit herrar till Ågesta och dessutom har de ofta varit närbesläktade med den övriga huddingeadeln.

I början av 1600-talet kom Ågesta genom förläning till Adler Salvius men reducerades snart åter till kronan för att efter en kort tid förlänas till den från Karl XII:s fälttåg för sin tapperhet kände generalen Johan August Meijerfeldt (1664 - 1749).

1681 övertogs Ågesta av dåvarande löjtnanten, sedermera generalen Carl Gustaf Rehnsköld. Han står i jordeboken antecknad som ägare av Ågesta hovgårdar samt Vidansgården (Vidja).

1700 inköpte Hans Pahl Ågesta. Han hade även förvärvat Stora och Lilla Orångsjö. Efter Pahl övertogs Ågesta av Sven Benedicti Caméen. Denne var kyrkoherde i Katarina i Stockholm 1704, riksdagsman 1720-23, pastor primarius i Stockholm 1718 och biskop i Västerås 1725. Han var gift med sin företrädares - biskop Carl Carlsson (se Lisma) - dotter.

1730 övergick Ågesta i släkten Bunges ägo.

1780 förvärvades Ågesta av presidenten i kammarkollegium Olof Elias Weidman, adlad Lagerheim 1777.

Nästa innehavare (1810) var greve Carl Mörner. Han blev kammarjunkare hos Gustaf III, vice guvernör för Gustaf IV Adolf, generallöjtnant 1809, militärbefälhavare i Pommern 1811 och överståthållare i Stockholm 1812. Under Mörners ägartid sköttes jorden på ett berömvärd sätt av agronomen Ivar von Goeben, som införde moderna metoder. Ågesta blev på så sätt troligen den första gården i Huddinge som införde växelbruk.

På 1850-talet blev greve Axel Raoul Hamilton ägare av Ågesta. Hans sondotter, grevinnan Alexandine Hamilton ärvde på 1870-talet egendomen. Hon ingick äktenskap med greve C G Sparre, vilken vid sekelskiftet stod som ägare.

Löjtnant Erik Hall ägde sedan Ågesta ett tiotal år innan civilingenjör Lennart Hellsten 1910 blev herre till Ågesta. 1945 köptes Ågesta av Stockholms stad.

Ågesta vackra corps de logi uppfördes under senare delen av 1700-talet.

Den röda, numera pietetsfullt restaurerade "Gammelgården" uppges vara byggd på 1600-talet. Huset har brutet tak, flyglarna sadeltak. Det finns också uppgifter om att "Gammelgården" är uppförd i början av 1800-talet som arbetarbostad.

Ågesta arrenderas av familj B. Krusenstierna. På ägorna betar biffkor. Ekonomibyggnaderna används till ridskola.

Atomkraftverket i Ågesta startade 1963. Det är numera nerlagt.

#### Båtsmanstorp (soldattorp).

Indelningsverket, som infördes av Karl XI, berörde också våra trakter. Det fanns tre stycken båtsmanstorp under Ågesta och Orlångsjö. Det var Hanestorp och Holmestorp, utefter den gamla vägen Ågesta - Huddinge, och Hästhagen, strax sydost om atomkraftverket. De båda förstnämnda torpen finns alltså kvar.

Normalt tillhörde båtsmännen från våra trakter Stockholms Örlogsstation men tjänstgjorde allt som oftast även i Karlskrona. Att båtsmännen fick marschera ända ner till Karlskrona framgår av anteckningar från 1760 som berättar att båtsmannen Mats Orrgren "dog under marschen till Carlskrona".

Indelningsverket avvecklades 1901.

Farsta förekommer redan i tänkeböcker (domstolsprotokoll) från 1400- och 1500-talet. "Holvast i Farsta vittnar mot Lars i Ågesta och Lasse uti Farsta som i Sjöändan (Sköndal) berättar om hur han blivit bestulen", för att nämna några exempel.

År 1628 blev frihetre Bielke ägare till Farsta. Därefter följde Gustaf II Adolfs lärare Johan Skytte 1633, släkterna Gyllenstierna, Brahe, Lagerstedt och Tottie. Möjligen kan också släkten Oxenstierna ha ägt Farsta. Det har ibland uppgetts att Axel Oxenstierna skulle ha byggt gården.

På 1870-talet står den tyskfödde bagaren och kvarnägaren (Eldkvarn som brann 1878) Fredrik Altheintz som ägare. Han och en viss Carl Bengtsson bildade företaget AB Södertörns villastad och avstyckade 2000 tunnland mark av Farsta



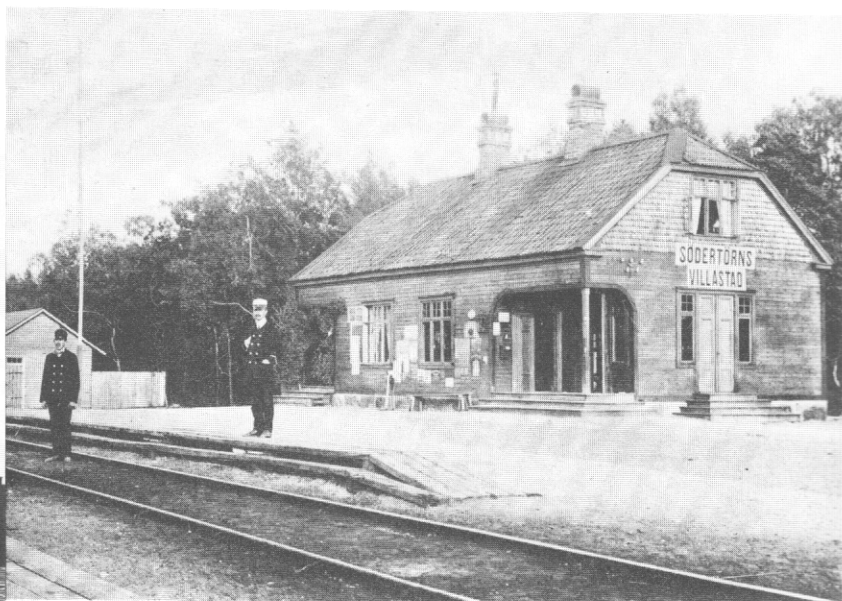
för tomtexploatering. Försäljningen började 1901 - 02 men den väntade framgången uteblev. Det hjälpte inte att man i reklamskrift från 1911 skrev "Friskare läge, härligare natur och ett mer ofördärvat land ej finns i Stockholms närhet. Bese därför Södertörns villastad innan ni bestämmer platsen för Eder framtida bostad."

År 1912 köpte Stockholms stad företagets egendomar inklusive Farsta gård, som arrenderades ut till lantbruk. I området ingick Tallkrogen, Forsen, Hökarängen och den del av Stortorp (Runsätraäng) som ligger inom Stockholms kommun. Enligt uppgift var köpesumman 249 000 kronor.



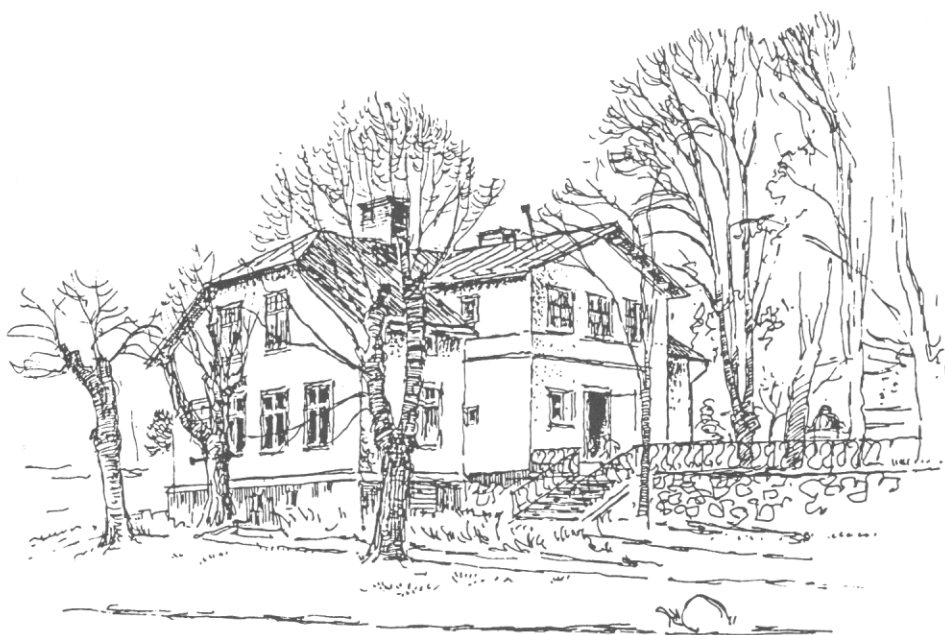
I Södertörns villastad öppnades en livsmedelsaffär intill järnvägsstationen i samband med att Nynäsbanan byggdes och togs i bruk 1901. Handlaren hette Johansson. Sonen blev sedermera känd som författaren Stig Trenter. Händelserna i hans bok "Träff i helfigur" tilldrar sig inom Farstas nejder.

Det villasamhälle som växte upp i Södertörns villastad fick ge vika för den stadsbebyggelse, som man började att förbereda 1954 och som startade ett par år senare. Närmast Ågestabron ligger ett gammalt ståtligt hus kvar som byggdes av en ingenjör Ljunggren. Han var uppfinnare och ägare till en tändsticksfabrik. Han bodde ensam och byggde inomhus en velodrom att användas mellan våningarna i huset. Den användes för motion - en dåtidens testcykel. Huset övertogs efter några år av makarna Albert och Hulda Paulsson som donerade fastigheten till Stockholms Stads Sjukhusförvaltning för att användas som konvalescenthem. Det disponeras f n av Stiftelsen Fanny Hirsch minne. Nyli- gen har ett förslag presenterats att byggnaden ska bli upptagnings- och rehabiliteringshem för människor med alkoholproblem.



Södertörns villastad. Järnvägsstationen.

Följer man strandpromenaden från Ågestabron österut ser man Marieborg bland radhusen i sluttningen mot Ågestavägen. Det har varit en utgård till Farsta och är troligen byggt i mitten av 1750-talet. År 1901 köptes Marieborg av industriidkaren Ernst Gäbel på Liljeholmen. Idag ägs det av Stockholms Kommun och disponeras av Jugoslaviska Föreningen i Stockholm.



Marieborgs gård.

Otto Rydberg 78

Fortsätter man promenaden från Marieborg ser man ett imponerande hus med en stentrappa som leder ner mot Magelungen och med några pelare i trädgården. Det borde ge oss en bild av hur pampigt stället en gång var. Huset byggdes redan 1903 av krigsdomare von Hedenberg och var ett av de allra första husen som byggdes i Södertörns villastad. Det har sedan tillhört två generationer Georg Bolle. Några år under 1920-talet ägdes det av Hadar Schmidt. Numera ägs huset av kommunen.

Ytterligare en bit närmare Forsen syns ett stort rött trähus, som kallas Russ-torp. Det sägs att madam Kollontaj (den sovjetiska ambassadören i Sverige under 2:a världskriget) bodde där en tid.

Det gula huset som ligger innanför Kaninholmarna tillhör familjen Gylling. Bertil Gylling som dog hösten 1982 vid 95 års ålder var grundaren av Centrum Radio.

Inne i viken där Forsenån börjar låg en gång i tiden Forsens gård. Den löd från början under Stora Sköndal. Tills för något tiotal år sedan fanns ett par långa röda bostadslängor kvar intill sjöstranden. De hade varit bostäder åt folk som arbetat på det garveri, som fanns här intill ån. Forsens huvudbyggnad låg vid den nuvarande lilla träbrons södra fäste. Forsens gårds huvudbyggnad förstördes helt vid en brand 1938.

Karl Fredrik Falk hette den man som svarade för arbetet med den sjöreglering som vidtogs 1860 och som berättas om i ett annat avsnitt. Sonen Karl Emil Falk slog sig ner för gott i Forsenområdet sedan han fått arrendera området intill gränsen mot Fållan. Han byggde sig ett hus på själva udden mot Magelungen 1890. Dottern Ida och hennes make Raul Gustafsson köpte år 1919 "uddan". Köpesumman var enligt uppgift 10 000 kronor.

År 1909 uppfördes det stora bruna huset, som numera är kringbyggt av småhusen vid Nordmarksvägen. Här i den östra delen av Södertröns villastad fanns flera villor som senare fick lämna plats för den nuvarande husgenerationen.

År 1909 byggdes en tvärförbindelse mellan Södertörns villastad och Dalarövägen nere vid Forsen.

## Kyrkan

Södertörns topografi gjorde att områdena norr och söder om Hanveden fick skilda centra. Man talade om Ovantör och Södra-tören. Ovantör förvandlades så småningom till Vantör. Den kyrka man byggde kallades Vantörs kyrka. Den brann dock så många gånger att den istället fick namnet Brännkyrka. Ett utslag av dåtidens folkhumor?

Huddinge var centrum för byarna norr om Hanveden och även kyrkligt var Huddinge centrum för ett stort område. Således var Huddinge huvudförsamlingen med Brännkyrka och Nacka som annex. Till Brännkyrka hörde på den tiden nuvarande Enskede och Kärrtorp församlingar. Pastorn hade sitt säte i Huddinge och höll sig med komminister i Brännkyrka och kaplan i Nacka med Erstavik. Denna kyrkliga indelning varade till 1914.



## *Kyrkobygget i Trångsund*

Huddinge östra församlingsdel fick egen kyrka 1957. Den invigdes 6 oktober av biskop Helge Ljungberg.

Att det funnits en gammal önskan om egen kyrka i Trångsund vittnar bl a det arbete som många damer under årens lopp lagt ner i en kyrklig syförening, som ursprungligen bildades av skollärarinnan Karolina Hallström vid sekelskiftet. Man sålde sina handarbeten vid en årligen återkommande julbasar och man lät pengarna förränta sig. Efter Karolina Hallström tog hennes dotter Elsa Engmark vid som sammanhållande kraft.

För dagens kyrkobesökare kan det vara av intresse att veta att altarkrucifixet är skänkt av Gertrud Hellstedt och hennes barn på Ågesta och skapat av silversmeden Birger Haglund. Silverduvan över predikstolen är en gåva från familjen

Max och Brita Dinkelspiel på Trångsunds gård. Dopfunten är av öländsk kalksten och skänkt av prostén Carl Fromén.

Att kyrksamheten genom tillkomsten av egen kyrka i Trångsund ökat bland Trångsundsborna törs man väl påstå. Förr i tiden var det tydligen litet si och så med den. I ett stämmoprotokoll från 1709 förmanas hela församlingen att gå flitigt till kyrkan. Särskilt försumliga hade folket varit från Hammartorp, den gård och det område, där Trångsunds centrum ligger idag.

1974 bildades Trångsunds församling utav Huddinge östra sockendel.

Strängnässtift inneslöt Huddinge i sitt område fram till 1942 då Stockholms stift tillkom och Huddinge överfördes dit.

### Länsindelning

Den Kungliga Befallningshavaren i Södermanland och Nyköping hade Huddinge inom sitt ansvarsområde. När Stockholms län bildades 1714 överfördes Huddinge dit.

### Skolan

Med kristendomens införande i Sverige kom präster och munkar, som kunde läsa och skriva. Om det fanns några i våra trakter som på 1300-talet hade möjlighet att få lära sig läsa och skriva var de hänvisade till någon klosterskola eller stadsskola inne i Stockholm. Troligen var drottning Kristina den regent som utfärdade det första aktstycket vari det nämns något om barnskolan. Hon utfärdade nämligen år 1644 en förordning att klockaren skall tjänstgöra som lärare.

I ett sockenstämmoprotokoll från Huddinge av år 1713 den 2 februari förmanades församlingsborna att låta sina barn gå i skola för klockaren. Att ansvaret alltjämt vilade på föräldrarna och att man här ville göra en påtryckning kan man utläsa av 1746 års sockenprotokoll. Att undervisningen trots detta inte kom igång som man avsett berodde på att allmogen var för fattig sedan "respective Herrskaperna icke vilja härtill uti någon del bidra". Godsägarna höll informatorer för sina barn eller sände dem till skolan i Stockholm.

I kungabrev 1768 föreskrivs att inga av "allmoge eller tjänstefolk får flytta från den ena församlingen till den andra utan att äga och till nya församlingen överbringa ett prästbevis, utfärdat av kyrkoherden i den församling varifrån han flyttar, om sin Christendoms kunskap". Detta var naturligtvis ett sätt att utöva påtryckning, för kunde man inte läsa var det svårt att ta del av kristendoms kunskaperna. I ett sockenstämmoprotokoll i juni 1777 tillsådes föräldrar och husbönder att "låta barnen, som nästa år tänka begå Her-

rens högw. Nattvard, var söndagsmorgon komma till kyrkan att öva sig uti innan- och utanläsning."

Två år senare beslutade stämman att tillsäga föräldrar och husbönder att "lära sina barn väl läsa". Som lärare anlätades ofta "avskedade" soldater. År 1808 fanns i Huddinge 250 barn mellan 6 och 15 år.

Vid biskopsvisitation år 1828 konstaterades att det inte fanns någon skola och inte heller några barn anmälda fastän klockaren genom pålysning förklarar sig villig att åta sig undervisningen. Kyrkoherden ansåg att försummelsen berodde på att största delen av jorden i församlingarna brukades av s k statfolk, vilka voro i ett så utarmat tillstånd att de i brist på föda och kläder ej förmådde att sända sina barn hemifrån för att begagna skolundervisningen.

En kommitté utsågs 1831 - löjtnant Ahlström på Älvsjö, patronen Ahrens på Glömsta och Schulz på Ågesta jämte vice pastor - för att utreda frågan om "ambulatorisk Scholeinrättning" antagligen för att snabbt få igång undervisningen. Ärendet tycktes ha blivit förhalat för först 1834 beslöt sockenstämman om ambulerande skolundervisning.

1847 togs den första skolbyggnaden i bruk. Den låg vid Huddinge kyrka. Läraren (kantorn) Alb. Theodor Edström var skyldig undervisa 7 månader i Kyrkskolan samt att hålla söndagsskola. Ferien skulle han dessutom använda till att sköta den ambulerande skolan i socknens utkanter. I östra sockendelen hade Edström hjälp under två års tid av jungfru Maria Elisabet Strand.

Från minnesanteckningar som lärarinnan Karolina Hallström, född 1847, gjorde när hon var drygt 80 år om sin tid som lärare får vi veta hur skolväsendet var ordnat i östra sockendelen under senare delen av 1800-talet.

Som nyutexaminerad lärarinna fick Karolina Hallström år 1872 tjänsten som ensamlärare vid Länna mindre folkskola. Den var inrymd i ett statarhus vid Mellangården (avstyckad från Länna Västergård). Skolåret var förlagt till tiden 1 mars - 15 november och skoldagen var från kl 9 till 16 med 1 timmes uppehåll mitt på dagen. Den långa rasten sågs inte med blida ögon av alla, utan vissa tyckte, att så snart barnen ätit sin matsäck skulle skolarbetet börja igen.

Tiden nov - feb var inte skolfri. Då gick man i skolan 1 dag per vecka. Tiden ägnades mest åt repetition och kunskapskontroll - som Karolina Hallström uttrycker det.

Alla 6 årsklasserna gick i samma sal, men inte samtidigt, utan de lägsta klasserna gick 3 dagar för sig och de äldre också 3 dagar för sig varannandags-skola. Barnen fick hjälpa till med olika praktiska sysslor som behövde

göras i skolan. Pojkarna fick t ex hugga vid och elda och flickorna sopa golv och städa.

Även om skolplikten enligt 1842-års skolstadga innebar att barnen skulle gå i skolan en viss fastställd tid var det ändå ganska vanligt att barnen hölls hemma för att hjälpa till, eller för att de inte hade skor eller varma kläder att sätta på sig. Ända in på 1940-talet fanns ett litet förråd av låneskor i varje skola så att inte barnen skulle behöva stanna hemma. Syskonskarorna var ju som regel stora och de äldre syskonen måste t ex ofta ta hand om sina mindre syskon om mamman var sjuk eller måste bort. Det hände också att de äldre kunde bli tvungna att t ex ta över sin sjuka mammas skyldigheter att gå till gården och mjölka. Vid skördetiden var det naturligtvis ofta bråttom och då var det nästan en regel att de äldre barnen skulle hjälpa till och skolan fick försummas. Föräldrarnas behov att ha sina barn hemma för att hjälpa till var något helt naturligt. Att skolarbetet kom i kläm tog man inte så allvarligt.



*Beatebergs skola. T. h. det äldsta skolhuset, som revs 1944 för att lämna plats åt en modernare byggnad.*



Carolina Charlotta Hallström.

År 1886 flyttade skolan in i en nybyggd skola vid Beateberg. Den kallades då Länna mindre folkskola, men så småningom blev Beatebergsskolan ett vedertaget namn. I den nya skolbyggnaden fanns lärarbostad. Om det var något speciellt för Huddinge eller om det över huvud taget var så att dåtidens skolor skulle se ut på ett visst sätt kan man kanske spekulera i, men faktum är att de samtida skolorna i Beateberg, Vårby, Lisma, Vista och Gubbängen var exakt lika.

År 1892 började man tillämpa systemet med höst- och vårtermin. Folk- och småskoleavdelningarna läste fortfarande varannan dag.

Sedan gammalt var det ju så att kyrkan var ansvarig för skolväsende, och klockarns gamla ansvar att lära ut läsekonsten innebar att denne fortfarande tillsammans med prästen var de som bestämde över skolan. Det som låg klockaren varmt om hjärtat kunde snabbt genomföras. Därför var det inga problem att - visserligen till att börja med utanför skolschemat - ta upp slöjdundervisning som ämne, när fru Scharp på Trångsunds gård i mitten av 1890-talet föreslog "att flickorna borde få lära sig göra kläder". Hon skänkte samtidigt material för klädsömnad. Det var de äldre flickorna, som fick börja lära sig sy. Klockaren Malmén visade ett motsvarande intresse för pojarna så att även de skulle få grundläggande kunskaper i att sy och i deras fall kunna göra sig grövre kläder. År 1902 var tiden inne att ta upp slöjd på schemat och man avsatte 4 timmar per vecka för ämnet.

Den röda skolbyggnaden i Beateberg som än idag finns kvar, byggdes och togs i bruk 1909. Från det läsåret blev folkskolan i Beateberg vad man kan kalla för fullständig och en ytterligare lärarbefattning inrättades. Varannandagsläsningen upphörde och man fick vad man brukar kalla en små- och en storskola. Karolina Hallström tog i fortsättningen hand om de yngsta och överlät de äldres undervisning åt den nye läraren, Alric Sandberg. Småskolan blev kvar i den gamla byggnaden till omkring 1930. Den här uppdelningen varade sedan till i stort sett 1944 då en ny skolbyggnad uppfördes och den år 1886 uppförda skolan revs. Den hade då enbart använts för undervisning i träslöjd sedan början av 1930-talet. Redan 1954 hade elevantalet stigit så att man var tvungen att bygga till den nya skolan.

Vid infarten till Beatebergs skola, framför den röda, cirka 10 meter från landsvägen står ett stort päronträd, som numera, med ålderns rätt, är ganska så vildvuxet. Det planterades 1887 av länsträdgårdsmästaren Björklund.

Karolina Hallström pensionerades 1914. Hennes dotter Elsa hade precis lagom hunnit bli färdigutbildad lärare och från 1915 fick hon överta moderns tjänst. Elsa, gift Engmark, var kvar i Beatebergsskolan till sin pensionering 1958.

#### Skolans administrativa ledning.

I Kongl Maj:ts Nådiga Stadga angående Folk-undervisningen i riket stadgas i § 2 "För hvarje skol-district --- skall finnas en Skolstyrelse, hwilken utgöres av Kyrkoherden eller den Prestman, som hans ställe företräder, såsom Ordförande och ansvarig för de protocoll som wid styrelsens sammanträden föres, samt några av församlingen walde, inom skol-districtet boende ledamöter."



År 1844 bestod skolstyrelsen av kyrkoherden och 4 av socknens godsherrar. Dessa personer valdes om 1858 och blev samtidigt ledamöter i kyrkoråd, fattigvårdsstyrelse och sockennämnd. År 1862 ändrades styrelsens namn till skolråd och Huddinge fann för gott att ha ett gemensamt kyrko- och skolråd. Den sammanläggningen varade ända till 1921.

År 1932 övertog den borgerliga kommunen ansvaret för skolan och kyrkoherden var ej längre självskriven ordförande i den nyvalda folkskolestyrelsen. Det dröjde ändock till 1942 innan ordförandeposten övergick till annan ledamot i styrelsen.

### Allmänna vägar

Före 1850 fanns endast fyra större genomgående vägar inom Huddinge. Den längsta och viktigaste sträckte sig genom hela Huddinge socken från Länna by vid Drevviken till Fittja Bro.

Från Länna hade vägen samma sträckning som våra dagars Lännaväg förbi Lisma, Upsala (Björksätra), Sundby och Stensätra. Bron över Ormlången, mellan Stensätra och Sjötorp tillkom först på 1850-talet då nuvarande sträckning Sjötorp - Hörningsnäs tillkom. Tidigare fortsatte sockenvägen väster om Ormlången över Stensättras mark till Brostugan, vidare förbi Brodal - nuvarande skidbacken - Klockarbacken - kyrkan - Rosendal (krog) - Källbrink - Jeriko - Kälvik - Glömsta - Fittja.

En annan sockenväg sträckte sig från Skuttetorp (nuvarande Mariedal), över Mellansjö - Bialite - Balingsta - Ormlångsjö - Holmestorp - Hanestorp (väster om Ågestasjön) och fram till Färjsundet vid Magelungen.

Vid ett möte om vägdelning, som hölls i sockenstugan vid Huddinge kyrka den 26 juni 1829 förband sig ägaren av Ågesta att ensam svara för kommunikationen över Magelungen, antingen med bro (byggdes på 1820-talet av Mörner) eller färja. Det ingick i arrendet av torpet Färjsundet att sköta färjan eller bron. Torpstugan finns än idag kvar och ligger intill nuvarande brofäste på huddingesidan.

Ända fram till 1925 gick den "tungtrafiken" över Magelungen på en flottbro. Den hade ungefär samma sträckning som den nuvarande bron. En olycka inträffade 1922. Det var en sommardag vid höbärgningstid. Man kom från Farstanäset och eftersom Militärbron inte var körbar var man tvungen att ta Flottbron för att komma hem till Farsta. Men bron vippade och ekipaget, ett par hästar och en kusk hamnade i vattnet och drucknade. Händelsen aktualiserade en bättre broförbindelse över Magelungen. En ny bro togs i bruk 1925. Den bron ersattes i sin tur av en ny år 1974.



Reparation av flottbron (Ågestabron)

Den tredje sockenvägen var den korta sträckan Källbrink - Långsjöbrink, vid gränsen mot Botkyrka.

Den väg som berör Fällan mest är Dalarövägen som förband Stockholm med Dalarö. Vissa delar av den använder vi ju än idag bl a när vi besöker Trångsunds kyrka. Man kan föreställa sig hur viktig Dalarövägen varit. Även om man större delen av året kunde nå Dalarö sjöledes från Stockholm så behövdes en landsvägsförbindelse. Dalarö var ju en viktig flottbas på den tiden. Även Sandemar och andra gods på Södertörn behövde en bra vägförbindelse med Stockholm. Man kan spekulera i hur man t ex hade tänkt sig återfärden för de fruar och barn till officerarna ombord på regalskeppet Wasas jungfrufärd, som slutade så tragiskt den 10 aug 1628 på Strömmen i Stockholm. Likaså kan man ha olika teorier om hur all den proviant som redan fanns på Dalarö och som skulle tas ombord hade kommit dit. Att knektarna, som skulle gå ombord i Dalarö, hade fått marschera dit, törs man ganska säkert utgå ifrån.

I början av 1930-talet ersattes Dalarövägen av Nynäsvägen. Det var ett s k AK-arbete under arbetslöshetstiden. Även Nynäsvägen har nu ersatts av den flerfiliga motorvägen, som nu är utbyggd till Jordbro. Den första biten fram till infarten av Skogås inklusive trafikplatsen i Trångsund togs i bruk 1975.

### Vattensystem

I inledningsavsnittet nämns att vår trakt efter den senaste istiden bit för bit vuxit upp ur havet, först som en övärld och slutligen till den landmassa vi nu har under våra fötter. Det behövs säkert inget större mått av fantasi för att inse hur viktiga sjölederna varit för invånarna långt tillbaka i tiden.

Man kan kanske uttrycka det som så, att sjösystemet Ormlången - Magelungen - Drevviken - Tyresö idag har som uppgift att ta hand om överskottsvattnet under höst och vår för att vi ska slippa översvämningar. Vi vet att före 1860 var vattennivån i Magelungen och uppströms ca 1 m högre än idag. Ur färgkontraserna på berget i Djupån kan man få en föreställning om hur hög sjön har varit. Tidens tand har naturligtvis börjat utplåna spåren, men det lär finnas kvar under mossan på berget. Den kanske främsta anledningen till att man reglerade sjösystemet år 1860 sägs vara att Magelungen under långa perioder bredde ut sig ända upp mot Brännkyrka kyrka. Man talade också på den tiden om sjön vid Älvsjö.

Man löste problemet genom att flytta åintaget cirka 15 meter åt Farstahället och spränga en ny åfåra på ca 15 meter. Ingreppet i naturen blev skonsamt. Än idag kan man se var den gamla åfåran gick. Det är en tydlig svacka där ån tidigare runnit fram och resterna av en stor ek ligger tvärs över den.

Ormlångens vattennivå behölls vid den gamla genom en dämmingsmur, som ännu gör sin tjänst. Den ligger inte långt från Fräkenbotten - torpet där Ormlången mynnar ut i ett dike mot Ågestasjön.

### Postgång

Redan 1620 inrättades en reguljär postförbindelse mellan Stockholm och Hamburg. Det var säkert nödvändigheten att kunna upprätthålla förbindelsen mellan de styrande i Stockholm och den svenska krigshären på kontinenten, som framtvingade den postförbindelsen. Den kunde inte anlitas av allmänheten, utan var förbehållen kungen och hans folk.

Det svenska postverket inrättades 1636 och man öppnade ett 30-tal postkontor i de viktigaste städerna. Skrivkunnigheten var ju inte så allmän vid den tiden i vårt land. Postförsändelserna bestod nästan uteslutande av brev mellan olika myndigheter. Mot slutet av 1600-talet fanns inte mer än ca 80 postkontor i hela landet. Dessa sköttes av skriv- och läskunnigt folk såsom präster, klockare eller militärer.

När 1842 års folkskolestadga började ge resultat i ett mer utbrett skriv- och läskunnande ökade naturligt nog postmängden. I samband därmed ville man också göra det mer ekonomiskt möjligt för flertalet att skicka brev oavsett hur lång väg skulle transporteras innan det nådde adressaten. Man införde därför

enhetsporto år 1855. Då blev brevportot för ett vanligt brev 4 shilling banco. Tidigare hade man tagit ut porto i förhållande till den vägsträcka breven skulle sändas.

I mitten av 1800-talet fanns totalt 150 postkontor i städer och vissa tätorter. Samhällets utveckling under 1800-talets mitt innebar att postverket måste inta en välvillig inställning till de dåtida krav man hade på närheten till ett postkontor. Därför inrättades i ganska snabb takt s k poststationer ute på landsbygden och år 1863 ingicks ett avtal mellan posten och Statens Järnvägar att vid varje järnvägsstation skulle poststation inrättas. Redan 1874 hade man öppnat ca 600 nya poststationer. Poststationerna var underställda postkontoren.

Som exempel på ersättnings storlek till postföraren kan nämnas postföringskontrakt gällande från slutet av 1878 för sträckan Stockholm - Västerhaninge - Berga. Postföraren N E Jonsson skulle två gånger i veckan med 1 st häst köra posten mot 2:95 i ersättning per gång. (Åren 1885-86 sköttes postföringen på samma sträcka av P E Eriksson, som då hade 3:62 per tur.)

Redan den 14 maj 1770 inrättades ett postkontor i tullstationen i Dalarö.

För vår trakt fanns ingen reguljär postgång eller något postkontor, utan folk från de stora gårdarna reste in till stan och lämnade och hämtade vid postkontoret, som fram till 1875 fanns på Lilla Nygatan 6 och därefter fram till 1900-talets början på Rödbotorget. För Ågestas del hade man ordnat det så att mjölkarrendatorerna hämtade posten i Stockholm och avlämnade den på gårdskontoret, där underlydande sedan kunde hämta eventuella brev. Vi vet också att några gårdar samarbetade i de här frågorna. Eklunds gård, som låg ett par hundra meter norr om Drevvikens nordspets, fungerade som en uppsamlingsplats för andra gårdar. Här utväxlades posten till Söderby gård i samband med att man levererade mjölk.

Eftersom Nynäsbanan inte tillhörde Statens Järnvägar inrättades inte automatiskt några poststationer vid banans järnvägsstationer. Den 1 juni 1902 inrättades poststation vid Södertörns villastads järnvägsstation efter framställan dels från driftingenjören vid Nynäsbanan, dels från ägaren av Ågesta med alla arrendatorer (inklusive familjemedlemmar).

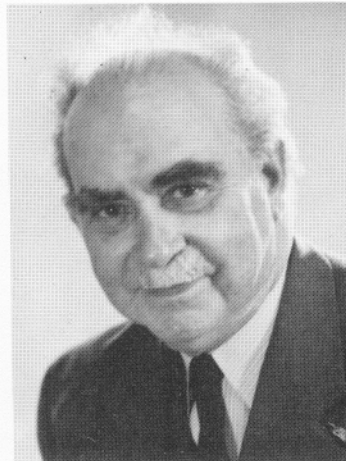
På initiativ av häradshövding Gustaf Norström utväxlades postväska mellan Södertörns och Trångsunds järnvägsstationer. Trångsundsborna fick på så sätt ganska nära till posten. När affär öppnades i Trångsund tog denna över bestyret med postväskan.



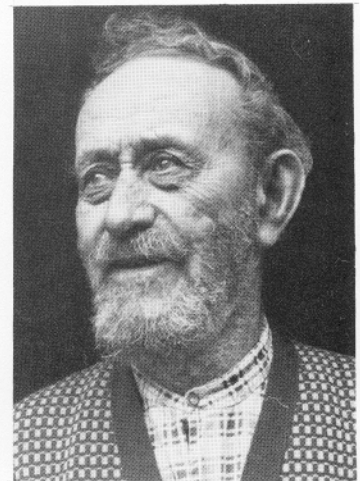
Trångsunds järnvägsstation 1901-1907



Banvakten Arvid Nordkvist



Einar Rudkvist



Olof Alfred Rudkvist



Trångsunds järnvägsstation 1907-1959

Fr o m den 15 augusti 1933 inrättades lantbrevbärning från Södertörns villastad genom de nya villaområdena Trångsund, Fällan, Stortorp och Storäng. Den 16 juli 1945 byttes vår postadress från Södertörns villastad till Trångsund och poststation inrättades i Trångsund. Poststationen var ej knuten till järnvägsstationen utan inrymdes de första åren i en privatvilla med rätt primitiva utrymmen för posthanteringen. Efter några år byggdes nya lokaler för posten i Trångsund - även denna i en privat villafastighet.

### Telefon

År 1902 fick man i trakten möjlighet att skaffa telefon. Då uppfördes nämligen traktens första telefonstation i en byggnad intill Forsens gård. I Stockholm hade telefonnätet då varit i bruk ca 20 år, så utvecklingen på detta område nådde vår trakt relativt tidigt.

### Stockholm-Nynäs Järnvägsaktiebolag, SNJ

Innan vi närmare går in på järnvägens utveckling kan det nog finnas anledning att stanna upp omkring den familj som redan från början var med om Nynäsbanans utveckling och som vid sekelskiftet flyttade till Trångsund. Familjen hette Rudkvist. Sonen Einar är den person som genom sin fascinerande berättarkonst gett oss mycket fint material om vår trakt från sekelskiftet.

Einar föddes i Hosjö kapellförsamling (Falun) och både fadern och modern härstammade från Värmland - Nyed (Molkom) resp Övre Ullered. Pappan Olof Alfred arbetade i mitten av 1890-talet som kolare i Hälsningland åt ett dotterbolag till Korsnäsbolaget. Sedan övergick han till rallaryrket och var bl a 1898 med och grusade Orsa-Bollnäsbanan. Genom att en ingenjör, som svarat för detta arbete, skulle ta över färdigställandet av den nedre delen av Nynäsbanan fick Rudkvist erbjudande att följa med. Han kom så till Björsta i Ösmo 1899. När arbetet med järnvägen var klart blev Rudkvist stationskarl i Tungelsta, Efter det att han under 1903 varit banvakt i Jordbro kom familjen Rudkvist med barnen Agnes och Einar år 1904 till Trångsund. Modern Britta förestod stationen och fadern svarade för järnvägslinjen.

Järnvägen byggdes vid sekelskiftet och togs i bruk 1901. Stationshuset i Trångsund var troligen det nya seklets första tillskott på byggnation i Trångsund. Den låg 200 - 300 meter närmare Stockholm, ganska exakt i Björkalléns förlängning rätt igenom motorvägen där cykel- och promenadvägen till Trångsund tar vid. Ganska snart konstaterade man att stationen var felplacerad. Det fanns t ex inte plats för magasin och lastkaj. Läget var inte heller bra utifrån de planer som traktens dominerande markägare, häradshövding

Gustaf Norström, tydligen redan då hade. Genom att donera mark för en ny stationsbyggnad möjliggjorde han flyttningen av stationen. År 1907 byggdes så den nya järnvägsstationen och den gamla blev bostadshus fram till slutet av 1920-talet.

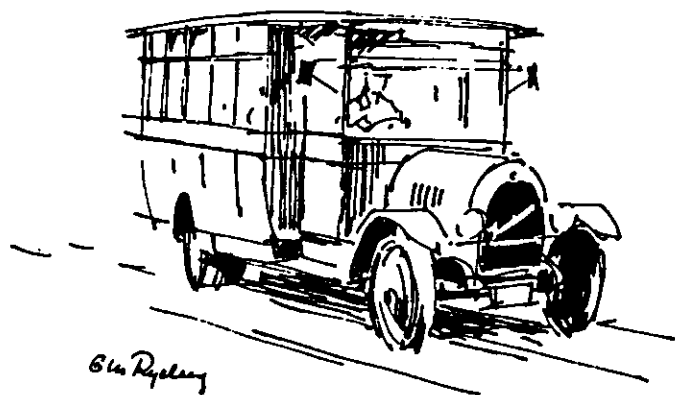
Den första banvakten vid Trångsund hette Andersson. Han avskedades 1904 därför att han misskötte sitt arbete på grund av alkoholmissbruk.

Fram till 1923 sköttes sedan stationen av familjen Rudkvist som avlöstes av Ellen och Hjalmar Beckius som i sin tur avlöstes av Hildur Carlsson omkring 1950. Hon kvarstod i tjänst fram till 1958 då SJ övertog järnvägen och bemanningen av station helt drogs in.

Man kan nog påstå att Nynäsbanan väl följde med den allmänna utvecklingen i samhället och såg till att stationernas antal utökades allteftersom bebyggelsen växte utefter banan. Hållplatserna Högdalen, Forsen och Vega anlades 1929 och Skogås 1931. De var obemannade och den som använde sig av hållplatserna fick själv ge stopptecken åt tågföraren med en semafor.

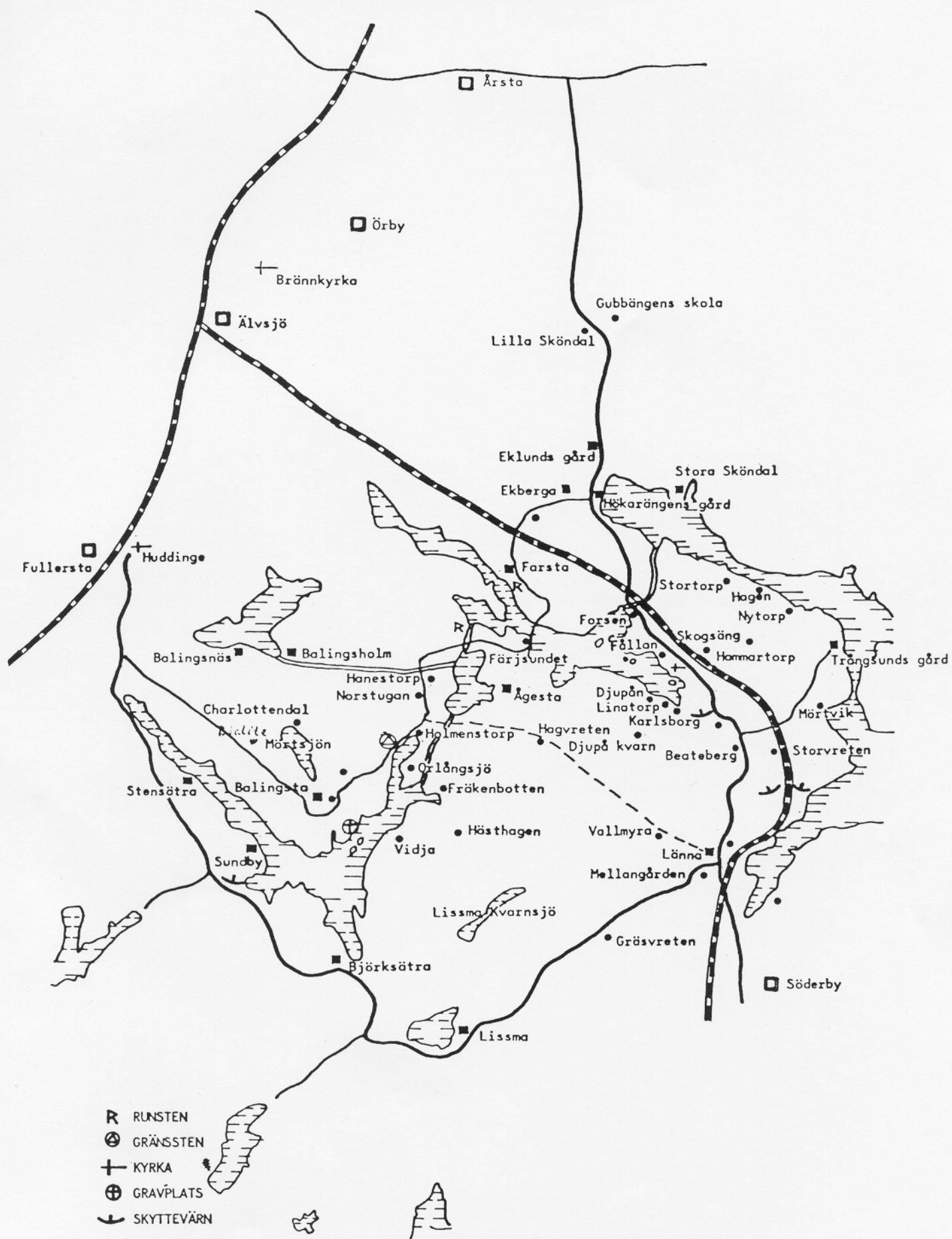
Forsens hållplats låg cirka 50 meter söder om Forsenån. Hållplatsen drogs in i slutet av 1950-talet strax innan SJ övertog Nynäsbanan (1958). Innan Nynäsbanan ännu var elektrifierad fick tågen en tid byta lok i Älvsjö. Sträckan Älvsjö-Stockholm blev ju elektrifierad åtskilliga år tidigare än Nynäshamn. Man fick inte ta in ångloken på Centralstationen och sprida kolrök över stan.

Med dagens mått mätt kan man inte låta bli att tycka att stoppställena för tågen låg för tätt eftersom man inte hann få upp stort mer än krypfart på sträckan Trångsund - Forsen - Södertörns villastad med tanke på dåtidens dåliga accelerationsförmåga hos loket. Då pendeltågen infördes 1968 nedlades ett stort antal stationer utmed banan och restiden halverades mellan Trångsund och Centralen, till ca 16 minuter.



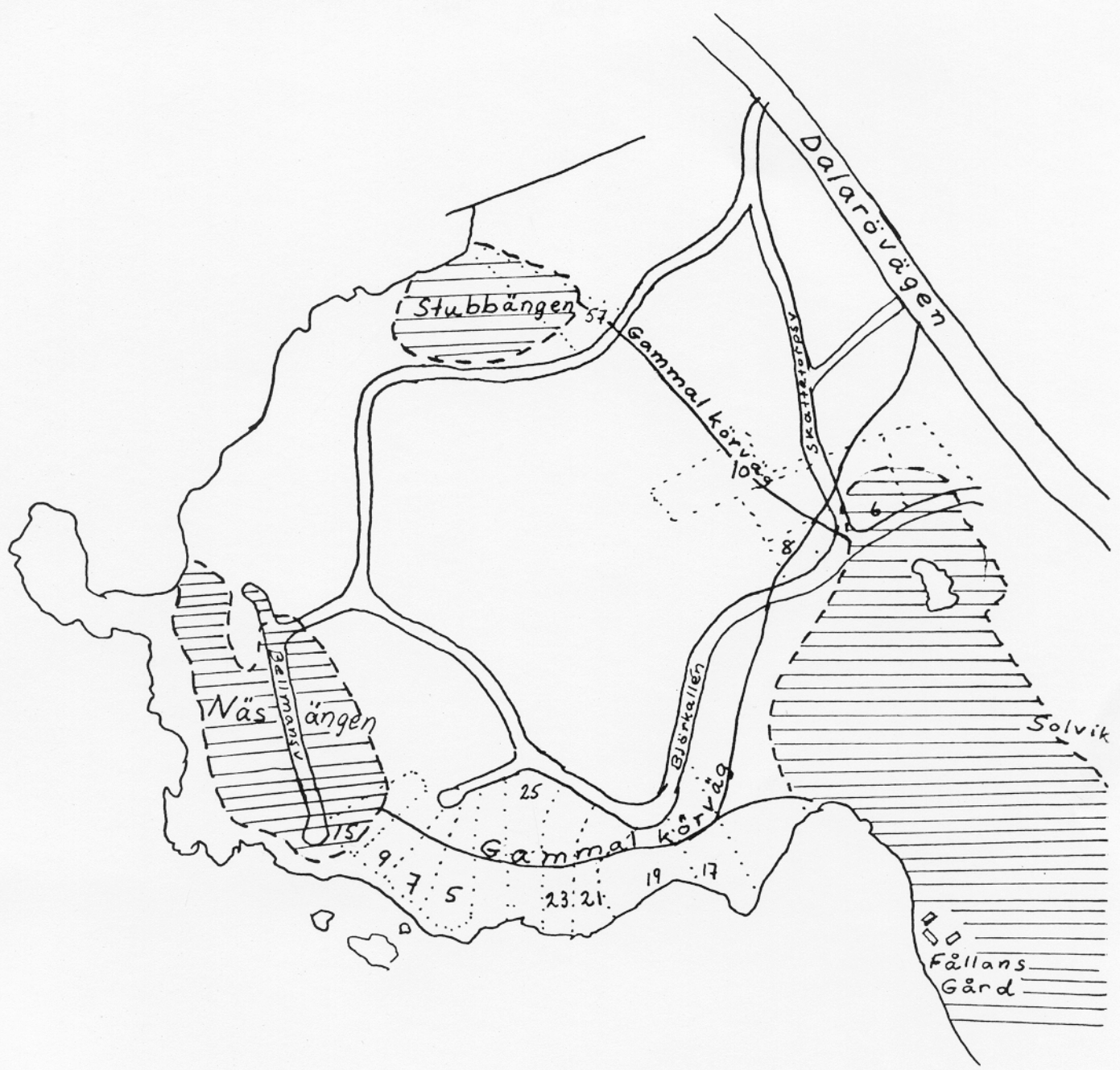
*Dalaröbuss, "Tidaholmare"  
på 1920-talet.*

## Vägnätet i Huddinge vid 1800-talets slut

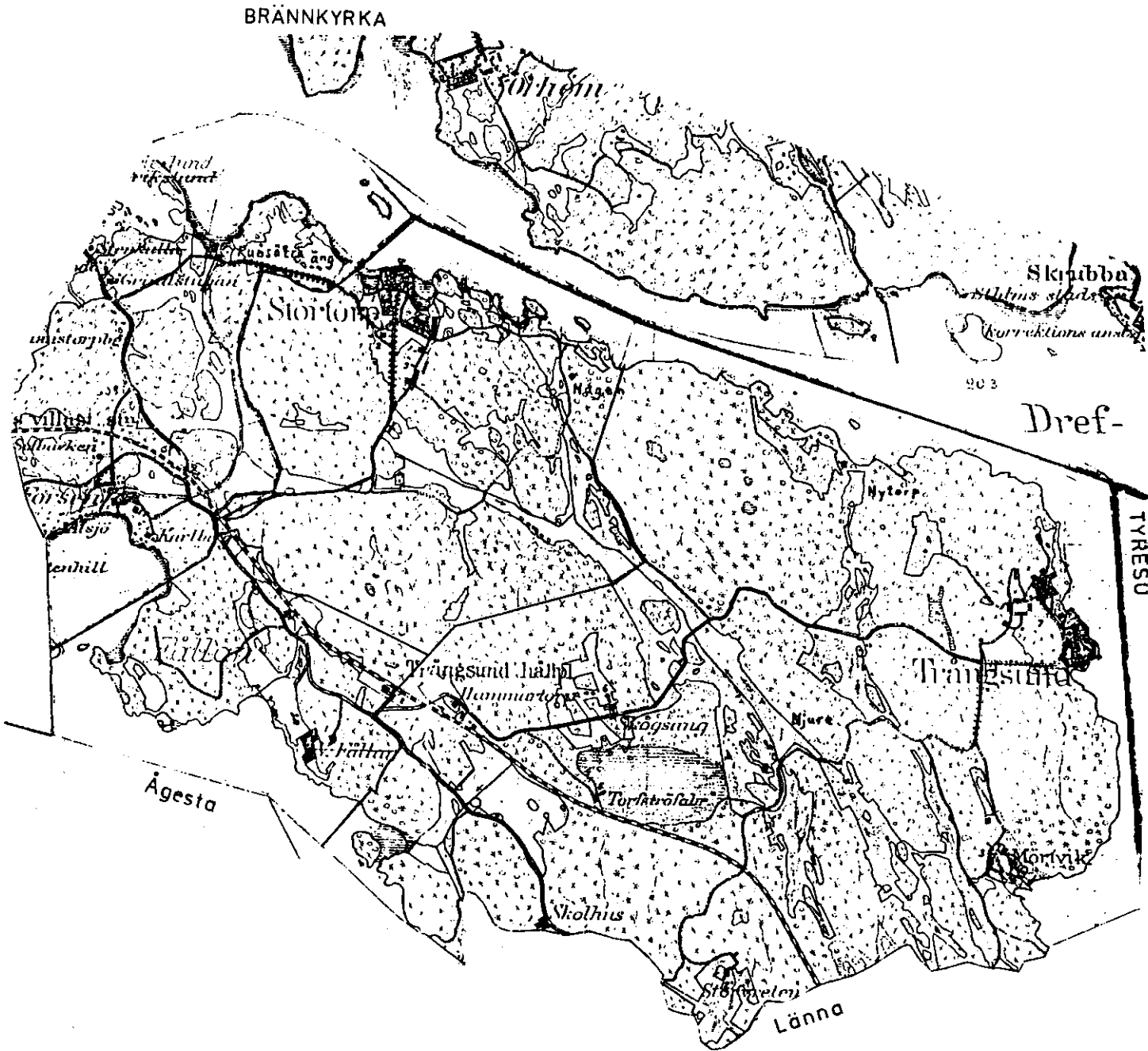


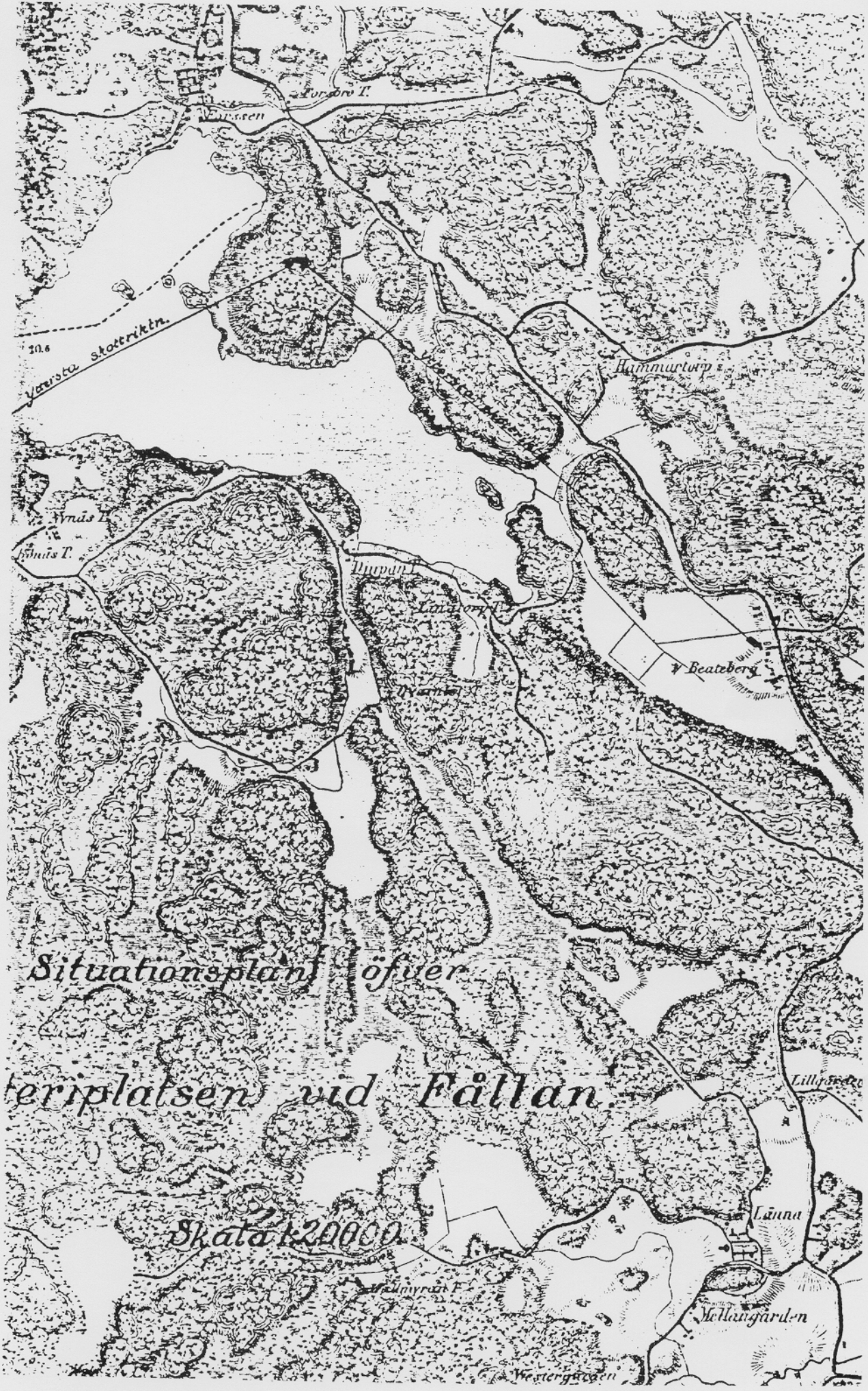


Nuvarande och tidigare vägar i Fällan



Karta från år 1906 över Fållan, Stortorp och Trångsund





Situationsplan öfver

Batteriplatsen vid Fällan

Skala 1:20000

# Opp Amaryllis

N: 31.

Menuetto



Opp Ama\_ryl\_lis Vakna min lilla  
Rängbågen prälar Med Si\_na Strålar



Vädret är Stilla Luf\_ten Sval. A\_ma\_ryl\_lis  
Bandiga målar Skog och dal.



lät mig ut\_an vå\_da I Nep\_tu\_m



Samndigfrid bebå\_da. Sömnens Gud får icke mera råda



I di\_na ö\_gon i Suc\_kar och tal.

