

# ΑΡΧΑΙΟΛΟΓΙΚΑ ΧΡΟΝΙΚΑ

ΕΠΙ ΤΗΣ ΧΡΟΝΟΛΟΓΗΣΕΩΣ  
ΤΩΝ ΜΑΡΜΑΡΙΝΩΝ ΠΛΑΚΩΝ  
ΤΗΣ «ΚΟΡΦΗΣ Τ' ΑΡΩΝΙΟΥ», ΝΑΞΟΥ

Ἦδη ἐν ἔτει 1961 εἶχον παραδοθῆ ὑπὸ τοῦ ποιμένου Ἑμμ. Μπαρδάνη κατοικοῦντος ἐπὶ τοῦ λόφου «Κορφὴ τ' Ἀρωνιοῦ» μεταξὺ τῶν ὄρμων Πανόρμου καὶ Κλειδοῦ τῆς νήσου Νάξου, εἰς τὸν καθ. κ. Μιχ. Μπαρδάνην αἱ πρῶται ἑπτὰ μαρμαρίναι πλάκες μετὰ διαφόρων

κ. Χρ. ΝΤΟΥΜΑΣ\* διενήργησε τὴν δέουσαν ἀνασκαφικὴν ἔρευναν εἰς τὴν Κορφὴν τ' Ἀρωνιοῦ, ἣτις καὶ ἀπέδωκεν ἄλλας τρεῖς τὸν ἀριθμὸν μαρμαρίνας πλάκας, εὐρεθείσας ὁμοίως ἐν τῇ χαρακτηριστικῇ τάφρῳ (ἀναλημματικὸς τοῖχος), τῇ συγκρατούσῃ τὴν ἐπίχωσιν, ἐντὸς τῆς ὁποίας εὐρέθησαν ἀπὸ βάθους 0.60 μ. καὶ κατωτέρω ὄστρακα χονδρῶν ἀγγείων χαρακτηρισθέντων ὡς καταγομένων ἐκ τῆς πρώτης περιόδου τοῦ Χαλκοῦ (εἰκ. 1—2)<sup>1</sup>.



Εἰκ. 1. Μαρμαρίνη πλάξ ἐκ Νάξου.

παραστάσεων, τὰς ὁποίας ὁ πρῶτος ἀνεῦρε παρὰ τὴν οἰκίαν του. Αἱ πλάκες αὗται ἔτυχον εὐρείας δημοσιεύσεως ἀπὸ τῶν στηλῶν τοῦ τοπικοῦ τύπου καὶ ζωηρὸν ὡς ἐκ τούτου προῆλθε τὸ γενικὸν διαφέρον, ὅσον ἀφορᾷ ἰδίᾳ εἰς τὴν χρονολόγησίν των. Ὁ τότε Ἐπιμελητῆς Ἀρχαιοτήτων τοῦ Νομοῦ Κυκλάδων

\* Εἰς τὸν φίλον κ. Χρ. ΝΤΟΥΜΑΝ, προθύμως παρασχόντα τὴν ἀδειαν νὰ ἀσχοληθῶ μὲ τὸ θέμα πρὸ τῆς ὑπ' αὐτοῦ τελικῆς ἐπεξεργασίας καὶ δημοσιεύσεως τῶν εὐρημάτων του, ἐκφράζω θερμὰς εὐχαριστίας.

<sup>1</sup> Πάντα τὰ ἀνωτέρω ἐπὶ τῇ βάσει τῆς ἐκθέσεως τοῦ κ. Χρ. ΝΤΟΥΜΑ, ΑΔ 18, 1963 (1965). Μέρους Β' 2, Χρονικά, σ. 276 ἐξ. πίν. 321 α-β, 322 α-β.

Ἐπὶ τῇ βάσει τῶν ὀστράκων αὐτῶν γίνεται προσπάθεια νὰ χρονολογηθῶσιν ἤδη εἰς τοὺς πρωτοκυκλαδικοὺς χρόνους αἱ ἀνωτέρω μνημονευθεῖσαι δέκα μαρμαρίναι μετ' «ἐπικρούστων» — δι' ὄξεος ἐργαλείου—πρωτογόνων παραστάσεων πλάκες, ὡς ἐπίσης καὶ δύο πλησίον ἀνακαλυφθέντα κτίσματα, εἰς τοὺς τοίχους τῶν ὀπιῶν αὐτὰ φέρονται ὡς πάλαι ποτὲ ἐντειχισμένοι. Δέον δὲ ὅπως σημειωθῆ, ὅτι αἱ πλάκες αὐταὶ ἦσαν σχεδὸν ἰσοῦψεῖς<sup>1</sup>. Ὁ κ. ΝΤΟΥΜΑΣ,

αἵτινες ὅμως πόρρω ἀπέχουσι τῆς ὑπ' αὐτοῦ δεκτῆς γενομένης χρονολογίας κατὰ τοὺς Πρωτοκυκλαδικοὺς χρόνους διὰ τὰς ἐγχαράκτους μαρμαρίνας πλάκας τῆς Κορρῆς τ' Ἀρωνιοῦ. Οὕτως ὁ ΡΙΤΤΙΟΝΙ<sup>2</sup> ἀποκρούει καθ' ὀλοκληρίαν τὰς ὑπὸ τῶν G. ISETTI καὶ E. ANATI προταθείσας ὑψηλὰς χρονολογίας, ἀκόμη καὶ διὰ τὰς δύο πρώτας φάσεις, τῶν παραστάσεων τῶν Παραθαλασσίων Ἄλπεων ὡς ἀναποδείκτους. Τούτων αἱ νεώτεραι ἐξικνουῦνται<sup>4</sup> μέχρι



Εἰκ. 2. Μαρμαρίνη πλάξ ἐκ Νάξου.

καταλήγων, εὐρίσκει ἐνισχυομένην τὴν ὑπόθεσιν τῆς ἐντειχίσεως τῶν πλακῶν, αἱ ὁποῖαι θὰ ἐσχημάτιζον τρόπον τινὰ εἶδος ζυφόρου, ἐφ' ὅσον καὶ αἱ δύο ἐπιφάνειαι—ἄνω καὶ κάτω—εἶναι σχεδὸν ἐπίπεδοι, πιθανῶς ἐπιλεγεῖσθαι οὕτω δι' ἐντειχισμὸν.

Ὁ κ. ΝΤΟΥΜΑΣ—ὅστις φιλοφρόνως μοῦ ἐπέδειξε τὸ σύνολον τῶν φωτογραφιῶν αὐτῶν τῶν πλακῶν—ἀναφέρει ἀναλόγους—ὡς πρὸς τὴν τεχνικὴν—παραστάσεις τοῦ Monte Bego (εἰκ. 3)<sup>3</sup> (ὡς ἰδίᾳ πιστεύω ἐν Val Meraviglie),

<sup>1</sup> Ἐ.ἀ. ὄρα ἐπίσης καὶ τὸ σχ. ἐν σ. 277.

<sup>2</sup> Rivista di Studi Liguri 25 Num. 1-2, 1959. Gius. P. ISETTI, Osservazioni su alcune differenze tra la incisioni di Val Meraviglie e Val Fontanabla (Monte Bego), σ. 111-129.

καὶ τοῦ 600 π.Χ. καὶ μᾶς ἐνδιαφέρουν ὑπὲρ πᾶσαν ἄλλην παράστασιν δι' οἰανδήποτε ἐπιχειρουμένην δυνατὴν σύγκρισιν. Ἐκ τῶν συγκριτικῶν καὶ λοιπῶν ἐρευνῶν τοῦ E. ANATI<sup>5</sup> κατέστη σαφές, ὅτι αἱ ἐπὶ τῶν βράχων τῶν Παραθαλασσίων Ἄλπεων ὑπάρχουσαι συνθετικαὶ παραστάσεις (ἤτοι αἱ σκηναί, αἱ περι-

<sup>3</sup> R. PITTIONI, ἄρθρον *Italian. Urgeschichte* ἐν RE-Supplementband IX (1962) στ. 219-221, ἐνθα καὶ ἅπανα ἡ ἐνδιαφέρουσα ἡμᾶς βιβλιογραφία.

<sup>4</sup> Πλὴν τῶν ἄλλων καὶ H. KÜHN, *Die Felsbilder Europas*, Stuttgart 1952, σ. 124-25.

<sup>5</sup> E.M. ANATI, *Camonica Valley*, London 1964, πρβ. ἰδίᾳ τὸν χρονολογικὸν πίνακα τῆς σ. 43 (4<sup>η</sup> φάσις) καὶ ἐν σ. 51, ἐνθα σημειοῦνται τὰ ἀκόλουθα: «αἱ σκηναὶ ἐξικνουῦνται μέχρι μεγάλου βαθμοῦ συμπλεγμάτων σημειοῦται δὲ πλήρης μετατροπὴ ἀντιλήψεως

λαμβάνουσαι πλέον τοῦ ἑνὸς πρόσωπα) ἀνήκουσιν ἐν πολλοῖς εἰς τὴν 1ῃν χιλιετηρίδα π.Χ. Εἶναι δὲ κατὰ τοῦτο ἀνάλογοι αἱ παραστάσεις τῶν ναξιακῶν πλακῶν πρὸς τὰς συνθετικὰς παραστάσεις τῶν Ἀλπεων, διότι ἀναφέρονται εἰς πολυπρόσωπους σκηνὰς κυνηγίου καὶ ἄλλων ἐκδηλώσεων τοῦ ἀνθρωπίνου βίου.



Εἰκ. 3. Παράστασις ἐκ Monte Bego.

Βεβαίως ἐκτὸς τῆς ἰταλικῆς αὐτῆς περιοχῆς ἔχουσιν εὐρεθῆ ἀνάλογοι παραστάσεις ἐν Ἀφρικῇ καὶ Εὐρώπῃ, ὡς ἐν Ἀνω Αἰγύπτῳ<sup>1</sup>, Σαχάρα<sup>2</sup>, Σουηδία<sup>3</sup>, Ρωσία<sup>4</sup> καὶ ἄλλαχοῦ.

Οἱ χαρακτῆρες (τὸ στυλ) καὶ αὐτῆς τῆς ναξιακῆς ομάδος ἐμφανίζουσιν ἐν προκεχωρημένον στάδιον ἐντόνου σχηματοποιήσεως καὶ

ἀπὸ τῶν σκηνῶν τῆς 3ης φάσεως, ἐκτὸς ἐλαχίστων περιπτώσεων συμβολικοῦ χαρακτῆρος ἑκατοντάδες ζωντανῶν σκηνῶν...». Ἡ 4ῃ φάσις αὐτῆς τῆς περιοχῆς σημειωτέον ὅτι ἄρχεται ἀπὸ τοῦ 8ου αἰ. π.Χ.

<sup>1</sup> FR. BEHN, Zur Problematik der Felsbilder, Berlin 1962, σ. 62-64, πίν. 54.

<sup>2</sup> Π.χ. παρὰ H.-G. BANDI, ... H. LÖTHER... κ.ά. : Die Steinzeit, Vierzigtausend Jahre Felsbilder, Baden-Baden 1962, ἐν Wadi-Djêrat (Tassili) —

γενικῶς ποιᾶς τινος γεωμετρικοποιήσεως, ὅσον ἀφορᾷ ἰδίᾳ εἰς τὴν σωματικὴν ἀπόδοσιν — τοῦλάχιστον τῶν ἐν ΑΔ δημοσιευθειῶν — ἀνθρωπίνων μορφῶν καὶ ἐνίων χαρακτηριστικῶν τῶν λοιπῶν ζώων. Παρουσιάζουσι δὲ ἐν πολλοῖς τὰ αὐτὰ χαρακτηριστικὰ μετὰ τῶν ἀνωτέρω μνημονευθέντων ἐν Ἀφρικῇ καὶ Εὐρώπῃ ἀναλόγων μνημείων. Πιθανῶς ἡ Κορφὴ τ' Ἀρωνιοῦ ἦτο ἐπίσης μία ἱερὰ περιοχὴ, ἐνθα οἱ κάτοικοι τῆς ἐποχῆς ἐκείνης ἠσθάνοντο τὴν ἐπιθυμίαν νὰ γνωστοποιήσωσιν εἰς τὰς λατρευόμενας τοπικὰς θεότητας τὰς ἐπιθυμίας των καὶ τὰς ἀνησυχίας των, ὑποβάλλοντες αὐτὰς ἐν εἰκόσιν. Οὕτω πως ἐρμηνεύεται γενικῶς καὶ μέγας ἀριθμὸς παρομοίων ἐγχαράκτων παραστάσεων Ἀφρικῆς καὶ Εὐρώπης, αἵτινες διεσώθησαν ἐπὶ τοίχων σπηλαίων ἢ ἐπὶ βράχων τῶν κλιτύων πλήθους ὀρέων (εἰς ἱκανὸν ὕψος π.χ. μέχρι 2000 καὶ 3000 μ.)<sup>5</sup>.

Ἀνάλογα παραδείγματα πρὸς τὰς μαρμαρίνας Ναξιακὰς πλάκας ἔχομεν α) τὰ μετὰ δεύσεως ἀσφαλείας χρονολογηθέντα μνημεῖα τῆς Δρήρου κατὰ τὰ τέλη τοῦ 7ου καὶ τὰς ἀρχὰς τοῦ 6ου αἰῶνος π.Χ., ὡς καὶ κατὰ τὸ β' ἡμισυ τοῦ 6ου π.Χ. αἰῶνος, αἵτινα καὶ διαφέρουσι κατὰ τὴν τεχνικὴν τῶν ναξιακῶν μαρμαρίνων, β) τὰς μετὰ παραστάσεων πολεμιστῶν ἢ γυναικείων μορφῶν ἐγχαράκτους στήλας τοῦ τέλους τοῦ 7ου π.Χ. αἰῶνος τῆς περιοχῆς Πριονιά Κρήτης ἄλλας μὲν ἀνακαλυφθείσας κατὰ τὸ 1909 ὑπὸ τοῦ LUIGI PERNIER (Annuario 1, 1914, σ. 19 ἐξ.) ἄλλας δὲ κατὰ τὸ 1959, ὑπὸ τοῦ Ν. ΠΛΑΤΩΝΟΣ (Κρητ. Χρονικά 13, 1959, σ. 361, 368) καὶ γ) τὰς «χαρακτὰς» Βοιωτικὰς στήλας ἐκ

τίως τῆς Τριπολίτιδος. P. HUARDT-D. LAPATINSKY ἐν Bull. de la soc. préhist. franç. 59, τχ. 9-10, 1962 (1963): Gravures rupestres de Guona et de Bardai (vog. Tibesti), σ. 226-635 καὶ P. HUARDT-J.M. MASSIF, ἔ.ἀ. 60, τχ. 78, 1963 (1964): Gravures rupestres du Tibesti méridional et du Borkou, σ. 468 ἐξ.

<sup>3</sup> H. KÜHN, Die vorgeschichtliche Kunst Deutschlands (Propyläen), Berlin 1935, σ. 72-106 (Die Bronzezeit) καὶ εἰκ. 278, 284-86 μετὰ παραστάσεων ἐκ διαφόρων σουηδικῶν ἐπαρχιῶν. Τοῦ αὐτοῦ, Die Felsbilder ἐν σ. 299, ἐνθα καὶ ἡ σχετικὴ βιβλιογραφία.

<sup>4</sup> H. KÜHN, Die Felsbilder, σ. 192, πίν. 103-111, ἐπίσης ἐν σ. 300.

<sup>5</sup> F. BEHN, Zur Problematik, σ. 43.

του τέλους του 5ου π.Χ. αιώνας<sup>1</sup>. Τα εκ Δρήρου μνημεία αποτελούσι βεβαίως τὰ πλησιέστερα παράλληλα τῶν ναξιακῶν πλακῶν, ἀνεκαλύφθησαν δὲ κατὰ ἔτη 1932-1936 ὑπὸ τῶν καθηγητῶν P. DEMARGNE, Σπ. ΜΑΡΙΝΑΤΟΥ καὶ H. v. EFFENTERRE.

<sup>1</sup> Ἐν ἔτει 1932 ὁ καθηγ. P. DEMARGNE ἔφε-  
ρεν εἰς φῶς κατὰ τὴν διάρκειαν τῶν ἐν Δρήρῳ  
ἀνασκαφῶν του μίαν στήλην<sup>2</sup> (εἰκ. 4) (ὑπ' ἀρ. 1)



Εἰκ. 4. Στήλη ἐκ Δρήρου (ὑπ' ἀρ. 1).

φέρουσαν παραστάσεις Γοργονείου, μίαν περ-  
ρωτὴν ἀνδρικήν μορφήν κρατοῦσαν μικρὸν  
στέφανον ἐν τῇ ἀριστερᾷ καὶ μικρὸν ζῶον ἐν  
τῇ δεξιᾷ, καθημένην ἐπὶ βάσεως, πτηνὸν ἐν πτή-

<sup>1</sup> ANT. ΚΕΡΑΜΟΠΟΥΛΟΣ, Πολεμισταὶ τῆς ἐν Δη-  
λίῳ μάχης ἐν ΑΕ 1920, σ. 1 ἐξ. Πρβλ. καὶ τὰ ἐκ  
Χίου ἐν BCH 1947/48, σ. 273 κέ. καὶ 1949, σ. 384 κέ.

<sup>2</sup> BCH 57, 1933· ἀρχικὴ δημοσίευσις ὑπὸ  
Y. BÉQUIGNON, Chronique de fouilles, σ. 299,  
εἰκ. 47. Ἐδημοσιεύθη ὑπὸ P. DEMARGNE - H. v. EF-  
FENTERRE ἐν BCH 61, 1937, σ. 13-14, εἰκ. 7 (Re-  
cherches à Dréros). Ἐπίσης ἐν BCH 60, σ. 219, 280.

σει καὶ ἑτέραν μικροτέραν ἀνδρικήν μορφήν.  
Τὰ περιγράμματα τῶν σωμάτων ἀποτελοῦνται  
ἐξ ἀλληλοδιαδόχων στιγμῶν, ἄνευ ὑποδηλώ-  
σεως ἄλλων λεπτομερειῶν. Κατὰ τὴν σύμφωνον  
γνώμην ἀπάντων τῶν ἐρευνητῶν ἡ στήλη δύ-  
νεται νὰ χρονολογηθῇ περὶ τὰ τέλη τῆς ἀρ-  
χαϊκῆς ἐποχῆς (6ος π.Χ. αἰ.), ἀνεξαρτήτως τοῦ  
πρωτογόνου χαρακτῆρος τῆς τεχνικῆς<sup>3</sup>. Οἱ λοι-  
ποὶ τέσσαρες ἐκ Δρήρου λίθοι ἐμφανίζονται  
πλέον ἐνδιαφέροντες δι' ἡμᾶς, ὅσον ἀφορᾷ εἰς  
τὰς ἐγχαράτους παραστάσεις των. Ὁ πρῶτος<sup>4</sup>  
ἐξ αὐτῶν (ὑπ' ἀρ. 2), φέρων καὶ τὸ χαρακτηρι-  
στικὸν—συχνὸν—ἐν τῇ κρητικῇ ἀρχαϊκῇ τέχνῃ,  
μοτίβον τοῦ «διπλοῦ ζιγκ-ζάγκ» («dents de  
loup»), ἐπέτρεψεν εἰς τὸν καθ. Σπ. ΜΑΡΙΝΑΤΟΝ  
καὶ τὴν ἀσφαλῆ τῶν λοιπῶν δύο ἀκολούθως  
μνημονευομένων λίθων χρονολόγησιν εἰς τὰ τέ-  
λη τοῦ 7ου καὶ τὰς ἀρχὰς τοῦ 6ου π.Χ. αἰῶνος<sup>5</sup>.  
Οὕτως ὁ ὑπ' ἀρ. 3 (εἰκ. 5) φέρει ἐγχαράτους  
μορφὰς εἰς τὰς δύο ἐπιφανείας του, παριστώ-  
σας ἀγέλην ζῶων συνοδευομένην προφανῶς ὑπὸ  
ποιμένων, ἐναντίον τῶν ὁποίων ἐνεδρεύουσι το-  
ξοταὶ<sup>6</sup>. Ὁ ὑπ' ἀρ. 4 (εἰκ. 6) — μικροτέρων δια-  
στάσεων — φέρει ὁμοίως παράστασιν ἀγέλης,  
ἣτις εἶναι ἐστραμμένη πρὸς τὴν ἀντίθετον  
κατεύθυνσιν ἢ ἢ προηγουμένη<sup>7</sup>. Ὁ καθ.  
DEMARGNE σημειοῖ<sup>8</sup>, ὅτι ὑπάρχει πιθανότης,  
ἐφ' ὅσον ὑπῆρχον καὶ ἄλλοι ἀπολεσθέντες μέχρι  
τῶν ἡμερῶν μας ἀνάλογοι λίθοι, νὰ ἀπετέλουν  
ἐν εἶδος ζυφόρου.

Ὁ τελευταῖος γνωστὸς ἐκ Δρήρου, ὑπ' ἀρ. 5,  
μετ' ἐγχαράτων παραστάσεων λίθος (εἰκ. 7)  
εὑρέθη ἐν ἔτει 1936, ἐδημοσιεύθη δὲ μετα-  
πολεμικῶς ὑπὸ H. v. EFFENTERRE ἐν  
BCH<sup>9</sup>. Ἐξ ἀριστερῶν παρίσταται κίων μετὰ

<sup>3</sup> BCH 1937, ἔ.ἀ. καὶ 1961, σ. 554, σημ. 2.

<sup>4</sup> Sp. MARINATOS, BCH 60, Le temple géomé-  
trique de Dréros. Les pierres à graffites (σ. 278 -  
280), σ. 278, εἰκ. 43.

<sup>5</sup> Αὐτόθι σ. 278 σημ. 3 καὶ σ. 279.

<sup>6</sup> Αὐτόθι σ. 278-79, εἰκ. 44.

<sup>7</sup> BCH 1937, σ. 14, εἰκ. 8.

<sup>8</sup> BCH 1937, 15· ἀναλόγως διὰ τὰς ναξιακὰς πλά-  
κας: ΑΔ ἔ.ἀ. σ. 276.

<sup>9</sup> (Comptes-Rendus des Séances. Académie des  
Inscriptions et des Belles Lettres, 1960) καὶ ἐν  
BCH 85, 1961, H. v. EFFENTERRE, Pierres in-  
scrites de Dréros, σ. 544-568, ἰδίᾳ 553 ἐξ., εἰκ. 3.

κιονοκράνου ἐπὶ τόρου καὶ πλίνθου ὑπ' αὐτόν, μέγα ἀγγεῖον ὁμοίως ἐπὶ βάσεως, ἀκολουθῶς ἕτερος κίων μεθ' ὀρισμένων διαφορῶν ἀπὸ τοῦ πρώτου, τέλος δὲ κεφαλὴ ἀνδρὸς κατὰ κρόταφον πρὸς τὰ ἀριστερά. Ὁ δημοσιεύσας<sup>1</sup> βασιζόμενος εἰς τὴν παράστασιν τῶν ἰωνικῶν κίωνων καὶ εἰς τὸ γεγονός ὅτι ὁ ἰωνικὸς ἔθνη δὲν ἐνεφανίσθη πρὸ τῶν μέσων τοῦ

κατ' αὐτὴν τὴν ἐποχὴν ἐπέστρεψαν εἰς τὴν πατριδα τῶν Κνωσόν), θεωρεῖ ὡς ἐφικτὴν τὴν χρονολόγησιν τοῦ λίθου κατὰ τὸ β' ἡμισυ τοῦ 6ου π.Χ. αἰῶνος.

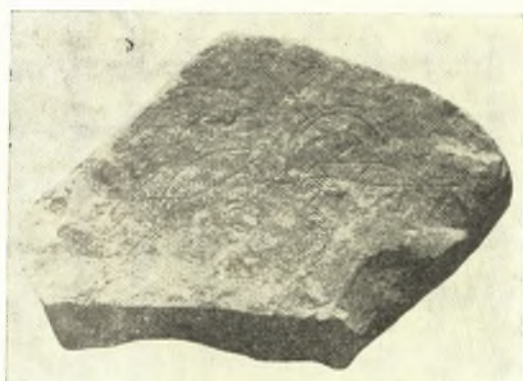
Ἡ πιθανὴ λοιπὸν χρησιμοποίησις τῶν πλακῶν τῆς Κορφῆς τ' Ἀρωνιοῦ εἰς μίαν ἐπιμήκη ζωφόρον εἶναι ἐν πρόσθετον στοιχεῖον ἐπιτρέπον ἀναμφισβητήτως καὶ τὴν χρονολόγησιν αὐ-



Εἰκ. 5. Λίθος ἐκ Δρήρου (ὑπ' ἀριθ. 3).

6ου π.Χ. αἰ. ἐν Κρήτῃ (ἀποδεχόμενος τὴν θέσιν τοῦ καθ. ΣΠ. ΜΑΡΙΝΑΤΟΥ<sup>2</sup> περὶ ἀποδόσεως τῆς εἰσαγωγῆς τοῦ ἰωνικοῦ ἔθνη εἰς τὴν Κρήτην εἰς τὸν Χερσίφρονα καὶ τὸν Μεταγέννη, οἵτινες

τῶν οὐχὶ κατὰ τὴν διάρκειαν τῆς 3ης π.Χ. χιλιετηρίδος, ἀλλὰ ἤδη εἰς τοὺς προκεχωρημένους χρόνους ἢ καὶ εἰς τοὺς ὑστάτους χρόνους τῆς ἀρχαϊκῆς ἐποχῆς. Τὸ γεγονός, ὅτι πρὸς τὸ θέμα



Εἰκ. 6. Λίθος ἐκ Δρήρου (ὑπ' ἀρ. 4).

<sup>1</sup> H. V. EFFENTERRE, ἔ.ἀ. σ. 555.

<sup>2</sup> ΣΠ. ΜΑΡΙΝΑΤΟΣ, Κρητ. Χρονικά Ζ', 1953: 'Ἐπὶ τὰ ἴχνη τοῦ Χερσίφρονος καὶ Μεταγένους ἐν Ἀμισῶ, σ. 258 ἔξ.



Εἰκ. 7. Λίθος ἐκ Δρήρου (ὑπ' ἀρ. 5).

ἔχομεν ἐν σύνολον ἀνάλογον πρὸς τὰς παλαιότερας ζωγραφίας τῆς Εὐρώπης καὶ τῆς Ἀφρικῆς, δὲν σημαίνει ὅτι πρέπει νὰ παρίδωμεν τὸν ἔθνη καὶ τὴν σωματικότητα τῶν παρασταθεισῶν μορφῶν. Ἐκτὸς τῆς σημειωθεῖσης σχηματοποιήσεως καὶ τινος γεωμετρικοποιήσεως

τῶν μορφῶν, δέον ὅπως σημειωθῆ ἰδιαίτερος ἢ ζωηρότης καὶ ἢ κινητικότητα, αἱ ὁποῖαι καὶ χαρακτηρίζουσι τὰς παραστάσεις αὐτάς. Ὡς πρὸς τὸν ἔνθρον εἶναι σαφές, νομίζω, ὅτι πρέπει νὰ ἀνήκη εἰς τὴν τέχνην τῆς πρώτης χιλιετηρίδος καὶ δὴ ἐντὸς αὐτοῦ τούτου τοῦ 6ου π.Χ. αἰῶνος.

Πρὸς τοῦτο ἐπεσκέφθην ἐπίσης τὸν καθηγητὴν τῆς Προϊστορίας ἐν τῷ Πανεπιστημίῳ τῆς Βόννης, Dr. OTTO KLEMMANN, γνώστην τῆς ἑλληνικῆς ἀρχαιότητος, ὅστις κατηγορηματικῶς

ἀπέκλεισε πᾶσαν δυνατότητα ἀναγωγῆς τῶν παραστάσεων αὐτῶν εἰς τὴν τρίτην π.Χ. χιλιετηρίδα, προσθέσας ὅτι εἶναι δυνατόν νὰ ἀνήκωσι καὶ εἰς τοὺς ἐσχάτους χρόνους τῆς ἀρχαϊκῆς τέχνης τῆς Ἑλλάδος, ἢ καὶ εἰς αὐτὸν τὸν 5ον π.Χ. αἰῶνα. Ἄς ἐλπίσωμεν ὅτι παρόμοια εὐρήματα θὰ εὐρύνωσι τὰς γνώσεις ἡμῶν, ὅσον ἀφορᾷ ἐπίσης εἰς τὰ ἐπὶ κορυφῶν ὄρέων ἱερὰ καὶ λοιπὰ οἰκοδομήματα κατὰ τοὺς ἀρχαῖκους χρόνους τῶν νήσων.

ΓΕΩΡΓΙΟΣ ΣΤ. ΚΟΡΡΕΣ

#### ΒΟΡΕΙΟΣ ΓΟΡΤΥΝΙΑ

**Θεμελίωσις ἀρχαίου ναοῦ:** Νοτιοδυτικῶς τῶν Ἀροανίων ὄρέων τῆς ἐπαρχίας Καλαβρυτῶν καὶ ἐπὶ τῆς φυσικῆς διεξόδου ἐκ τῆς ἀρχαίας

παρ' αὐτὸν (περὶ τὰ 20 μ. πρὸς Α. αὐτοῦ) ἐρεῖπια ἀρχαίου οἰκοδομήματος (εἰκ. 1 - 4), ὀλίγον δὲ ἀνατολικώτερον καὶ ὑψηλότερον αὐτῶν φυσικὴ πηγὴ, γνωστὴ ὡς Πλάκα ἢ Πασσόνερο



Εἰκ. 1. Ἀποψὶς τοῦ ναοῦ τοῦ Ἁγ. Πέτρου καὶ τῆς ἀνατολικῶς αὐτοῦ ἀρχαίας θεμελιώσεως.

Ψωφίδος πρὸς τὴν ἀρχαίαν Θέλπουσαν καὶ ἀκολουθῶν τὴν νοτιοδυτικῶς αὐτῆς Ἡλιν, ἐπὶ ῥάχους τοῦ Ἀφροδισίου ὄρους, ἐφ' οὗ ἀρχαῖος δρυμὸς, ὑπάρχει μικρὸς χριστιανικὸς ναὸς τιμῶμενος ἐπ' ὀνόματι τοῦ Ἁγίου Πέτρου καὶ

(ὑψόμετρον τοῦ Ἀφροδισίου 1456 μ.). Τῆδε κάκεισε περίξ αὐτῶν ὑπάρχει ἀριθμὸς δρυῶν, πενιχρὰ ὑπολείμματα τοῦ ἀρχαίου δρυμοῦ, πρὸ αἰῶνος περίπου ἐξικνουμένου μέχρι καὶ τῶν ὑπωρειῶν τοῦ ὑψώματος.