

Reptiles et Amphibiens terrestres de Martinique



Crapaud Buffle
Krapolad



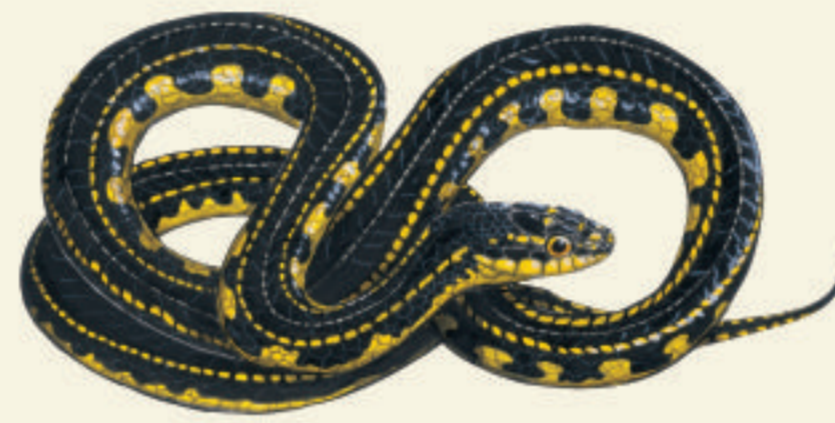
Iguane des Petites Antilles
Léza



Iguane vert
Léza



Thécadactyle à queue épineuse
Gran mabouya



Couresse de la Martinique
Koulèv



Anolis Roquet
Zanndoli



Gymnophthalme de Plée
Chofé-solèy



Hémidactyle mabouia
Mabouya kaz



Hylode de Johnstone
Gounouy



Trigonocéphale
Fer de lance



Tortue charbonnière
Mòlòkòy



Hylode de la Martinique
Gounouy



Sphérodactyle de Saint-Vincent
Ti mabouya

TOUS LES REPTILES ET AMPHIBIENS SONT PROTÉGÉS EN MARTINIQUE EN VERTU DE L'ARRÊTE MINISTÉRIEL DU 17 FÉVRIER 1989 À L'EXCEPTION DU FER DE LANCE ET DE L'IGUANE VERT. SONT INTERDITS EN TOUT TEMPS, LA DESTRUCTION, LA MUTILATION, LA CAPTURE OU L'ENLÈVEMENT, LA NATURALISATION, QU'ILS SOIENT VIVANTS OU MORTS, LEUR TRANSPORT, LEUR COLPORTAGE, LEUR UTILISATION, LEUR MISE EN VENTE, LEUR VENTE OU LEUR ACHAT.

Iguane des Petites Antilles
Iguana delicatissima. Iguanidés.
Iguane endémique des Petites Antilles de couleur brun chez les mâles, vert chez les femelles. Arboricole, il consomme feuilles, fleurs et fruits des arbres et arbustes. (Taille maximale 150 cm).

Iguane vert
Iguana iguana. Iguanidés.
Cet iguane possède une grosse écaille sous le tympan et la queue est annelée. Relâché dans les années 1960 au Fort Saint-Louis, il y a prospéré et colonise maintenant la Martinique. (Taille jusqu'à 180 cm).

Couresse de la Martinique
Liophis cursor. Colubridé.
Couleuvre inoffensive endémique de la Martinique, elle ne se maintiendrait plus que sur le Rocher du Diamant où elle consommerait des lézards. (Taille 90 cm).

Thécadactyle à queue épineuse
Thecadactylus rapicauda. Gekkonidés.
Lézard trapu endémique de la Caraïbe à tête large, aux doigts aplatis. Sa couleur varie entre le gris clair et le gris foncé. Il fréquente les forêts et les maisons où il chasse les gros insectes. (Taille jusqu'à 20-25 cm).

Sphérodactyle
Sphaerodactylus vincenti. Gekkonidés.
Le sphérodactyle est un petit gecko endémique de la Caraïbe à la tête effilée, aux pattes courtes, aux doigts élargis, à la queue relativement épaisse. La coloration varie du gris au marron avec des points, des taches, des lignes de couleur variable. Il fréquente la litière des forêts dans laquelle il capture des petits insectes et araignées. (Taille 80 mm).

Trigonocéphale
Bothrops lanceolatus. Fer de lance.
Endémique de la Caraïbe, ce serpent venimeux chasse la nuit en embuscade les rats, souris, petits oiseaux. (Taille jusqu'à 2,40 m).

Hémidactyle mabouia
Hemidactylus mabouia. Gekkonidés.
D'introduction ancienne ce gecko a tête et le corps aplatis. Sa couleur varie du blanc sale au gris-marron. Introduit d'Afrique, il fréquente les habitats humains où il capture à la nuit tombée les insectes. (Taille jusqu'à 15 cm).

Gymnophthalme de Plée
Gymnophthalmus Pleii. Gymnophthalmidés.
Petit lézard endémique des Petites Antilles, aux couleurs métalliques avec une coloration dorsale brun et une ligne dorsale marron-noire. Il se nourrit de petits insectes et araignées. (Taille 13 cm).

Anolis roquet
Anolis roquet. Polychrotidés.
Petit lézard endémique de la Martinique, très abondant, aux couleurs variables, le mâle possède un fanon sous la gorge. Il vit sur les arbres, dans les maisons et consomme des insectes. (Taille 21,5 cm).

Crapaud buffle
Bufo marinus. Bufonidés.
Ce crapaud, au corps trapu, se caractérise par une peau parsemée d'amas glandulaires. Introduit au XIX^e siècle, il consomme essentiellement des fourmis et des coléoptères. (Taille mâle 10 cm ; femelle 14 cm).

Tortue charbonnière
Chelonoidis carbonaria. Testudinidés.
Cette tortue se reconnaît à sa carapace noire aux tâches jaunes ou orangées au centre des écailles. Introduite, elle consomme des fruits charnus, des feuilles, des insectes, des escargots. (Taille jusqu'à 50 cm).

Réalisé par la DIREN Martinique - Tél. 0596 71 30 05
Textes de Michel Breuil, Laboratoire Reptiles et Amphibiens, Muséum National d'Histoire Naturelle de Paris.

21 espèces de reptiles et d'amphibiens terrestres fréquentent la Martinique. A celles dessinées s'ajoutent 6 reptiles : le Gymnophthalme d'Underwood (*Gymnophthalmus Underwoodi*), le tockay (*Gekko gekko*), la tortue denticulée (*Geochelone denticulata*) et la tortue de Floride (*Trachemys scripta elegans*) tous introduits, le sténostome à deux raies ou serpent aveugle (*Leptotyphlops bilineatus*) et le scinque mabouya (*Mabouya mabouya*) probablement disparu. 2 espèces d'amphibiens introduits sont aussi présentes : le dendrobate *Colostethus chalcopsis* et la rainette *Scinax cf ruber*. Endémisme : tendance d'un territoire relativement isolé à avoir des espèces qui lui sont propres.