

Portforward beállítási segítség

Portforwardra olykor lehet szükségünk, hogyha otthonról érjünk el olyan weboldalakat melyek egyébként csak az ELTE hálózatából tölthetőek le, illetve csak Magyarországról használható webes szolgáltatásokat szeretnénk külföldről használni. Ez a leírás ebben próbál segíteni.

Lehetőségünk van a Caesarra bejelentkezve hálózati forgalmunk egy részét a Caesaron keresztül vezetni, így az olyanná válik, mintha magáról a Caesarról induló kapcsolat lenne. Ezt a módszert hívják TCP port forwardnak. A saját gépünk egyik portját irányíthatjuk át a Caesaron keresztül egy másik gépre.

Meg kell említenünk, hogy az itt leírt módszer nem az egyetlen lehetőség. Megtehetjük például, hogy magát a böngészőprogramot indítjuk a Caesarról és így is hasonló eredményt érhetünk el. Ez a módszer is igényel azonban néhány beállítást, esetleg programtelepítést, de ezzel ez a dokumentum nem foglalkozik.

Böngészőnkben be kell állítanunk a proxy használatát, majd ssh programunkban állítsuk be a port forwardot, jelentkezünk be a Caesarra. Amíg a Caesaros ssh kapcsolatunk él (vagyis amíg ki nem lépünk) addig böngészőnk mindent elér, ami az ELTE hálózatából elérhető. Kilépés után ne felejtjük el a proxy beállításokat visszaállítani.

1. Proxy beállítása különböző böngészőkben

A böngésző proxy beállítása során jegyezzük fel az eredeti beállításokat is, hogy azokat a használat után vissza tudjuk állítani!

(A képes útmutatót az *Internet Explorer (verzió 8.0)* magyar verziójához megtalálja az ismertetőnk végén)

Internet Explorer (verzió 8.0), magyar

Eszközök → Internetbeállítások → Kapcsolatok → Helyi hálózati beállítások

Proxy kiszolgáló használata a helyi hálózaton checkboxot jelöljük be.

Cím: localhost

Port: 10000

Internet Explorer (verzió 8.0), angol

Toos → Internet Options → Connections → LAN Settings

Use a proxy server for your LAN checkboxot jelöljük be.

Address: localhost

Port: 10000

Mozilla Firefox (verzió 3.6), magyar

Eszközök → Beállítások → Haladó → Hálózat → Beállítások

A „Kézi proxy beállítás”-t válasszuk ki.

HTTP-Proxy: localhost Port: 10000

SSL-Proxy: localhost Port: 10000

Mozilla Firefox (verzió 3.6), angol

Tools → Options → Advanced -> Network → Settings

Válasszuk a „Manual proxy configuration”-t.

HTTP-Proxy: localhost Port: 10000

SSL-Proxy: localhost Port: 10000

2. TCP Port Forward beállítása ssh-n keresztül

Windows

Egy Windows alatt használatos ssh kliens a Putty, a leírás erről szól.

A program ingyenes és letölthető a program honlapjáról

(<http://www.chiark.greenend.org.uk/~sgtatham/putty/download.html>).

(A képes útmutatót a Windowsos TCP Port Forward beállításához ssh-n keresztül megtalálja az ismertetőnk végén)

Putty (verzió: 0.60)

Beállítások a Session részben:

- Host Name (or IP address): caesar.elte.hu
- Connection Type: ssh

A bal oldali menüben keressük ki: Connection → SSH → Tunnels

A "Port Forwarding" részhez írjuk be:

- Source Port: 10000
- Destination: proxy.elte.hu:3128
- Nyomjuk meg az "Add" gombot.

Ezután indíthatjuk a kapcsolatot a "Session" ablakban lévő "Open" gombbal.

Linux

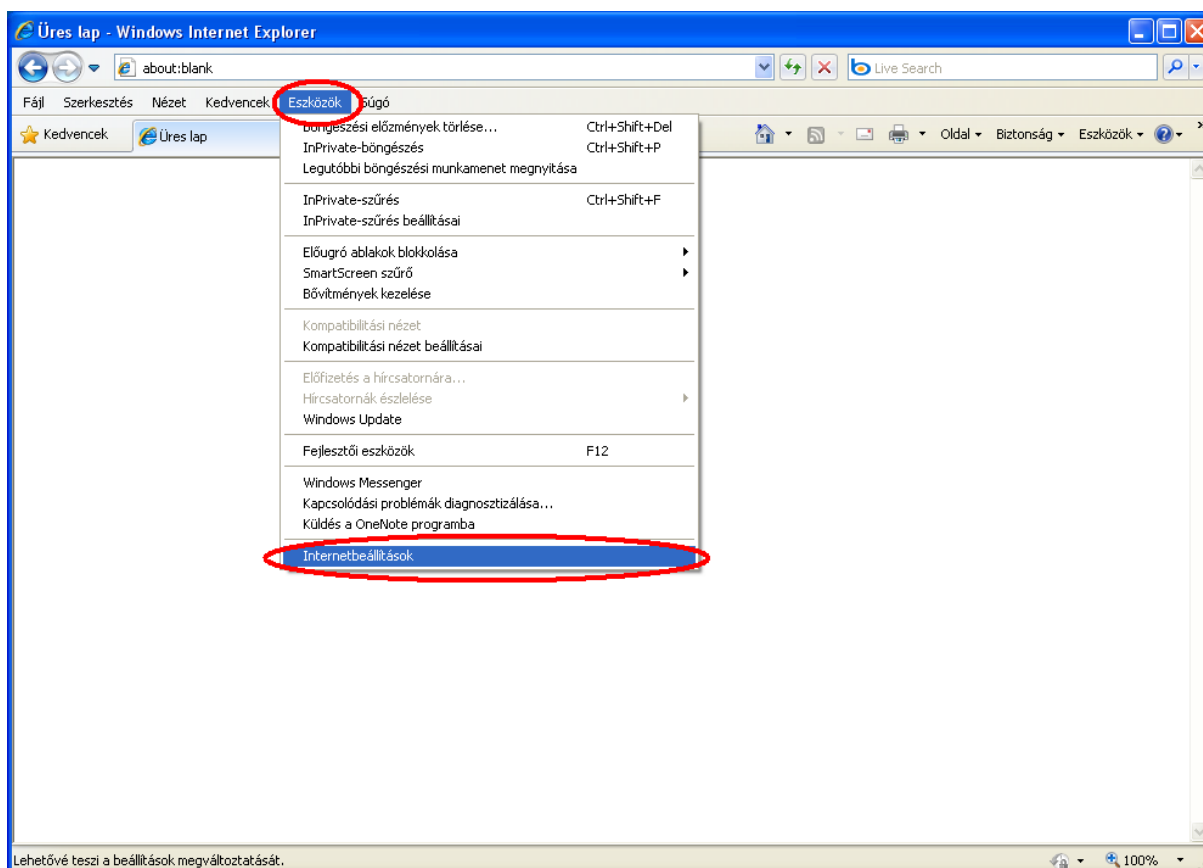
Az alábbi kapcsolókkal indítsuk az ssh kapcsolatot:

```
ssh -2 -L 10000:proxy.elte.hu:3128 <azonosító>@caesar.elte.hu
```

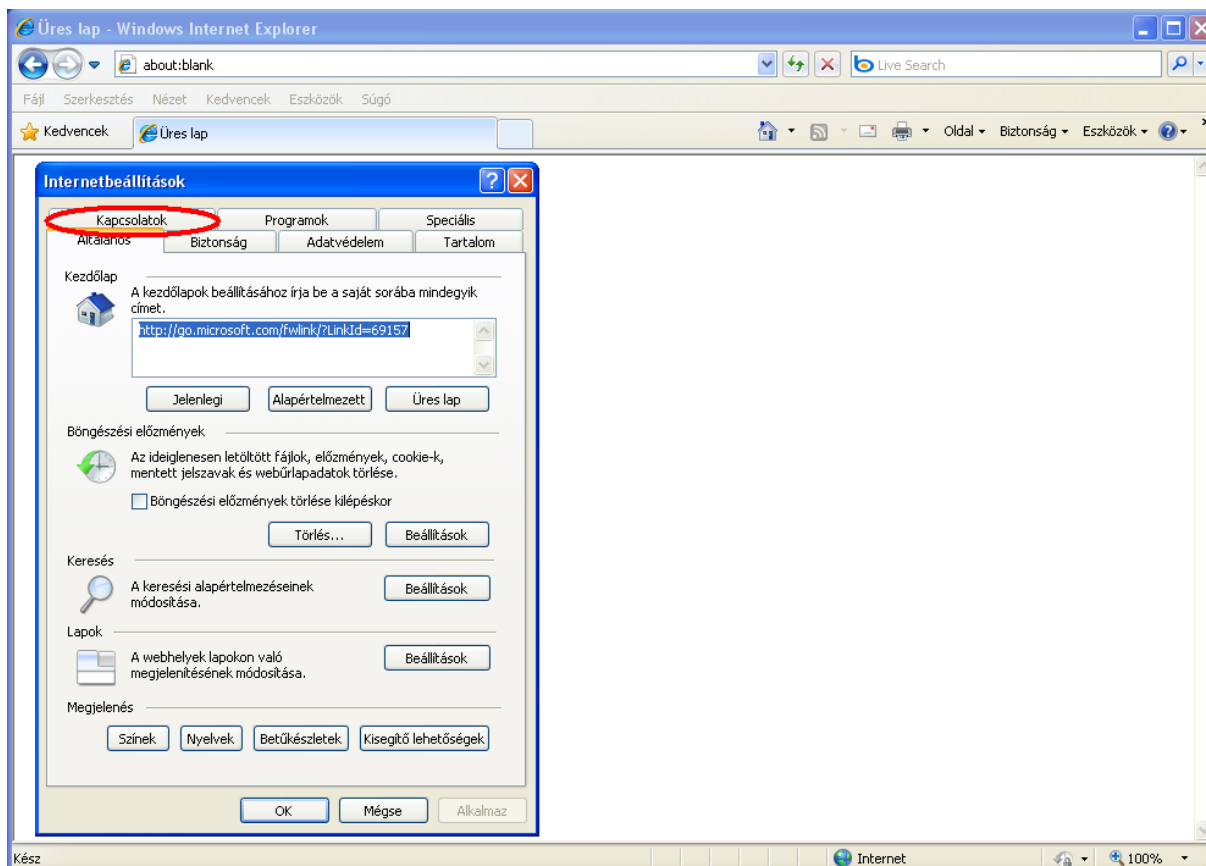
Képes útmutatók

Proxy beállítás - Internet Explorer (verzió 8.0), magyar

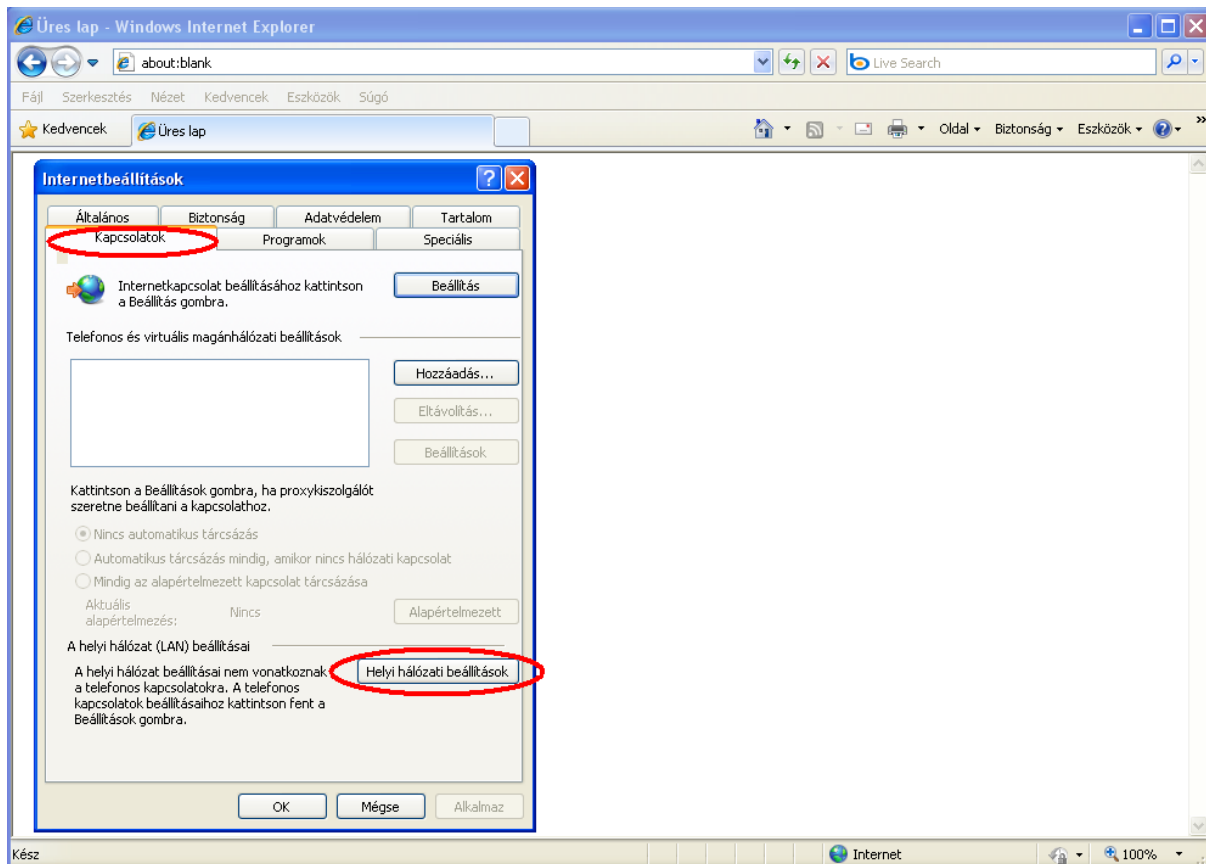
Válasszuk ki az Eszközök menüből az Internetbeállításokat:



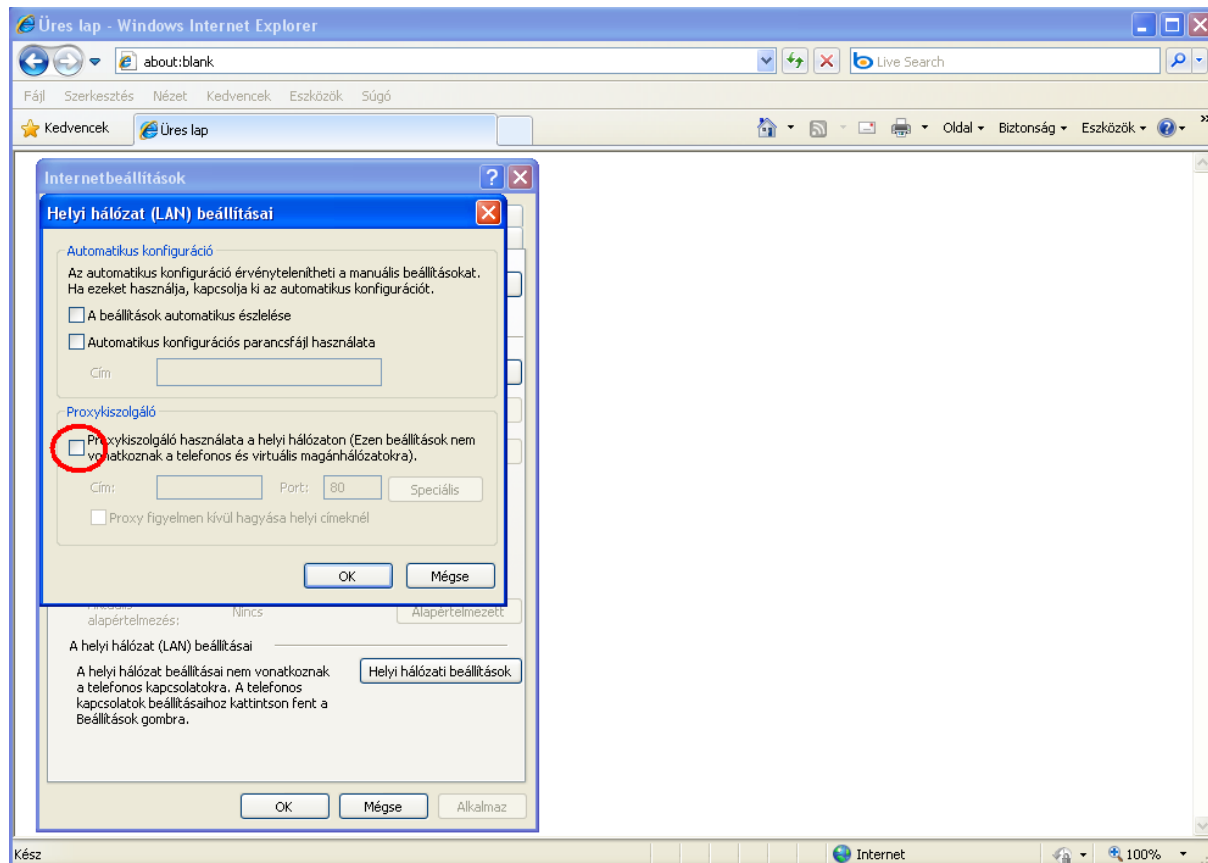
Az Internetbeállítások ablakban kattintsunk a Kapcsolatok fülre:



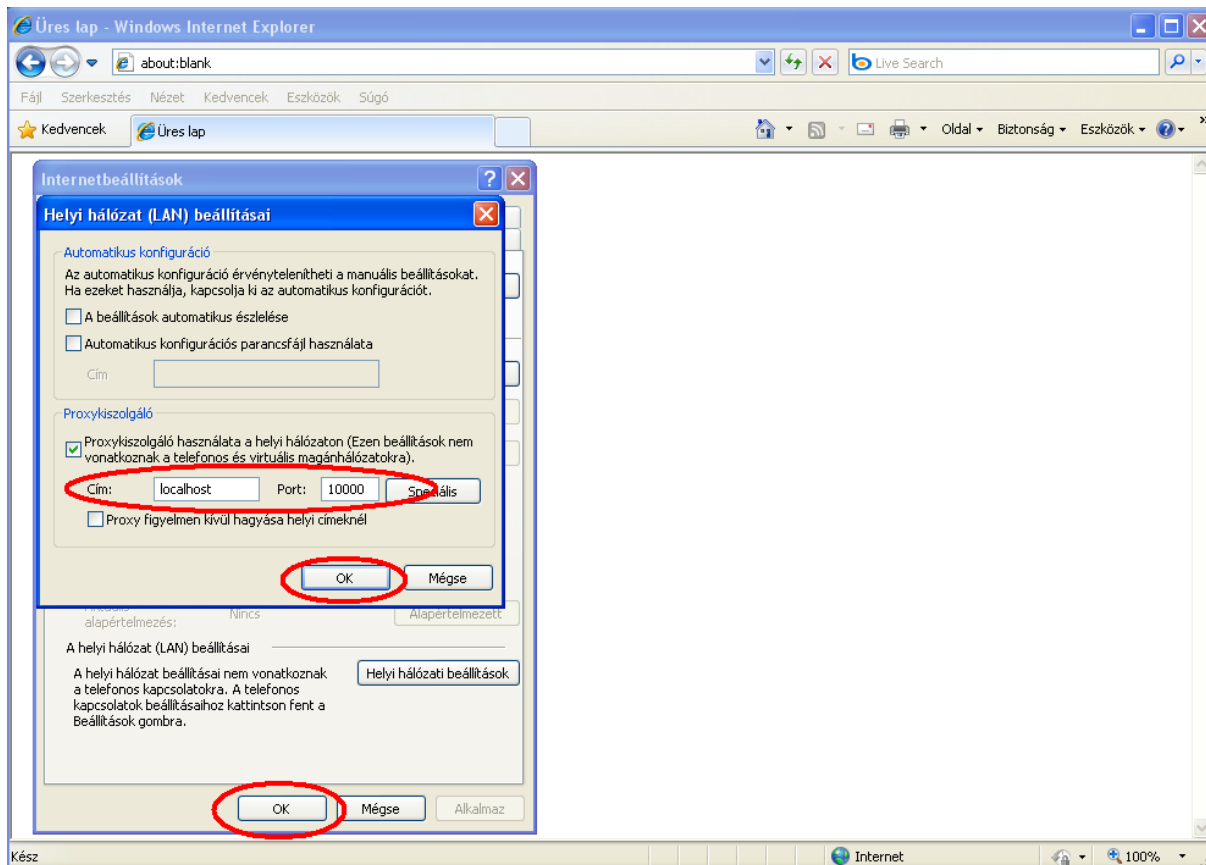
A kapcsolatok fülön válasszuk ki a Helyi hálózati beállításokat:



A Helyi hálózat (LAN) beállításai ablakban jelöljük be a „Proxykiszolgáló használata a helyi hálózaton” checkboxot:



A Proxykiszolgálónál a Címhez írjuk be a localhost-ot, a Porthoz pedig a 10000-et, majd kattintsunk kétszer az Ok gombra:

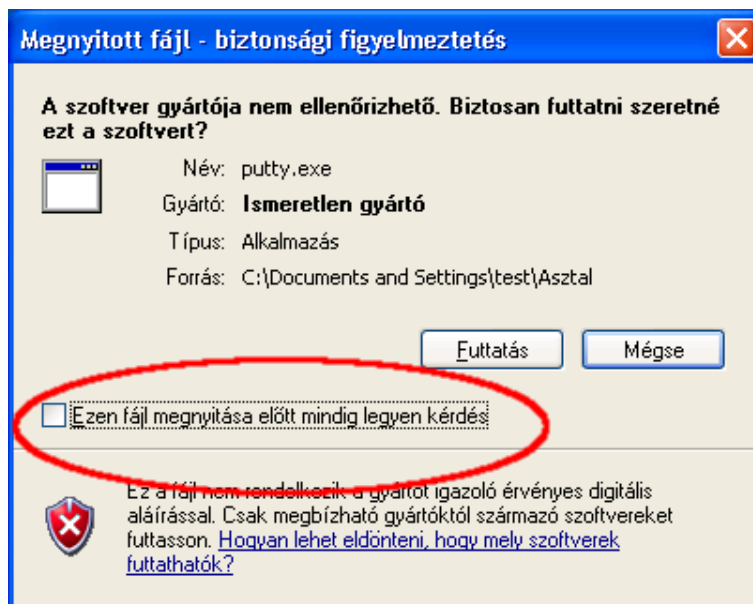


Ezzel készen is vagyunk a böngésző beállításával.

TCP Port Forward beállítása ssh-n keresztül Windows gépen

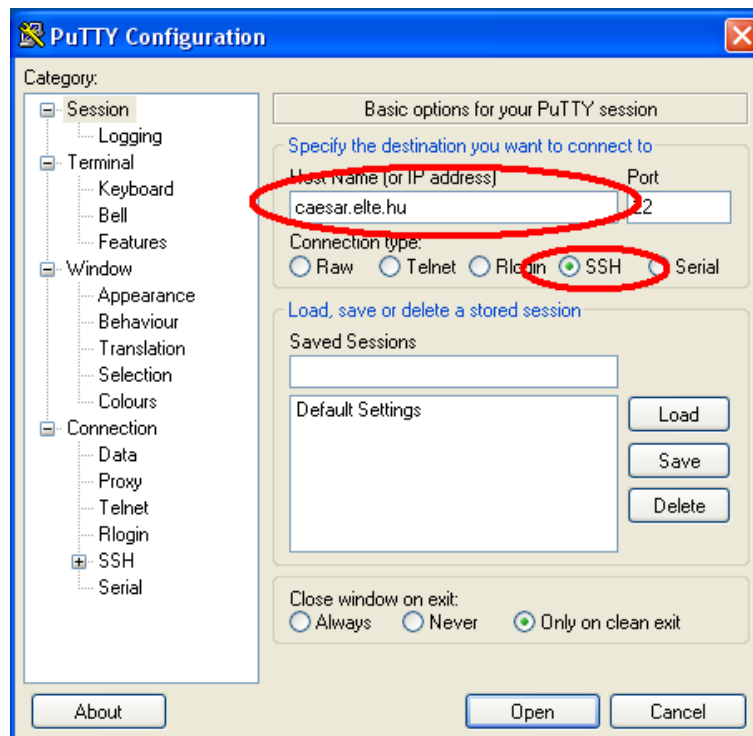
A TCP Port Forward beállításához szükségünk lesz a putty nevű programra, mely letölthető a hivatalos honlapról (<http://www.chiark.greenend.org.uk/~sgtatham/putty/download.html>). A fenti oldalon a putty.exe linket kell kiválasztanunk (<http://the.earth.li/~sgtatham/putty/latest/x86/putty.exe>), és letöltenünk a programot. A program letöltésekor lehetőleg ne a "Futtatás" lehetőséget válasszuk, hanem mentjük el az asztalra, majd onnan indítsuk el.

A program elindulásakor a Windows felteheti azt a biztonsági kérdést, hogy szeretnénk-e futtatni a nem ellenőrizhető gyártójú programot. Itt jelöljük be, hogy ne tegye fel többet ezt a kérdést (ne legyen pipa a jelölt részen), és kattintsunk a "Futtatás" gombra.



Beállítások a Session részben:

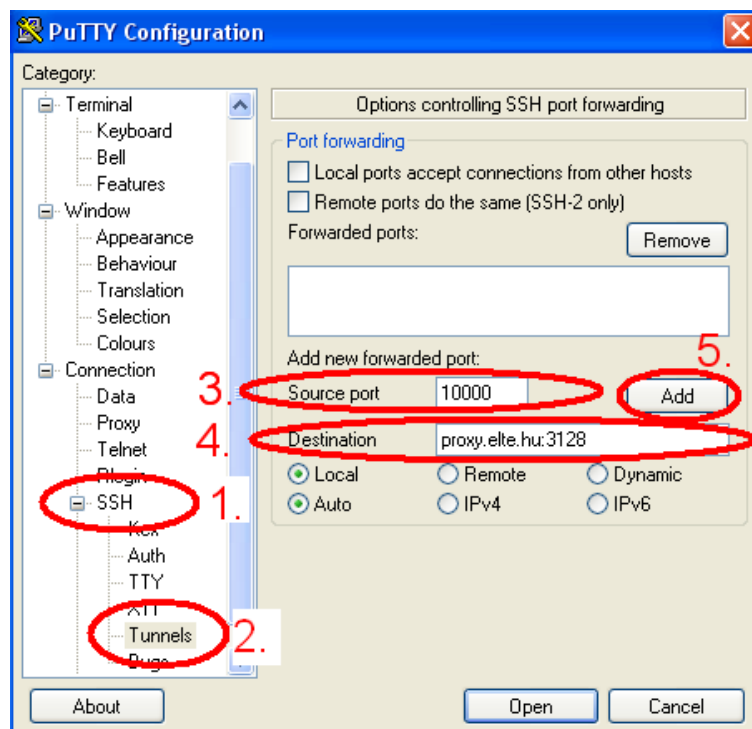
- Host Name (or IP address): caesar.elte.hu
- Connection Type: ssh



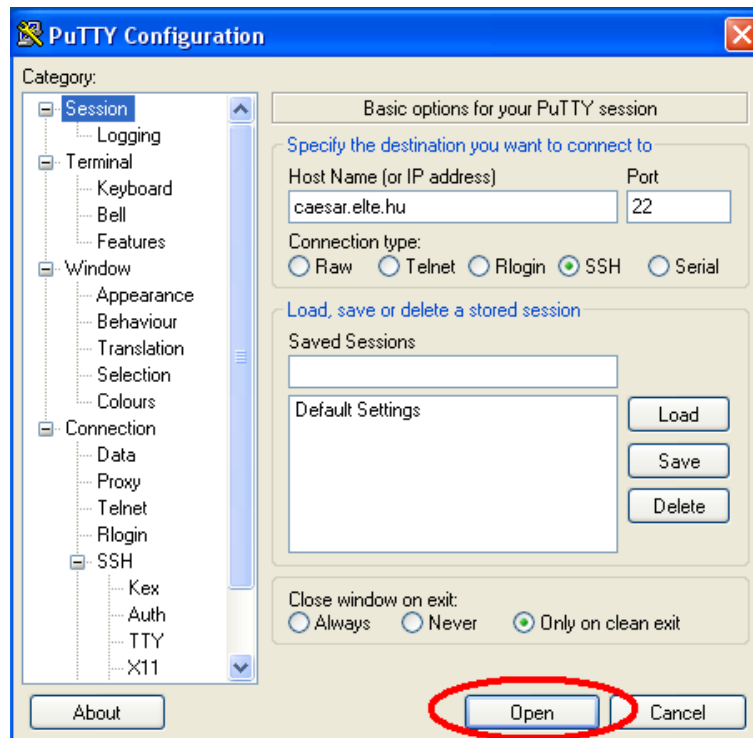
A bal oldali menüben keressük ki: Connection → SSH → Tunnels menüpontot

A "Port Forwarding" részhez írjuk be:

- Source Port: 10000
- Destination: proxy.elte.hu:3128
- Nyomjuk meg az "Add" gombot.



Visszatérve a "Session" ablakba az "Open" gombbal indíthatjuk a kapcsolódást.



Ekkor kapunk egy ablakot, ahova a Caesaros felhasználónevünket és jelszavunkat kell beírni.



Ezzel készen is vagyunk a TCP Port Forward beállítással.