

Návrh  
na vyhlášení zvláště chráněného území

ve smyslu ustanovení § 40 odst. 1 zákona č. 114/1992 Sb.  
o ochraně přírody a krajiny v platném znění  
a § 4 vyhlášky č. 64/2011 Sb.

**přírodní památka  
Na Vážkách**

**Datum zpracování:**  
Duben 2017

## 1. Název zvláště chráněného území:

Na Vážkách

## 2. Návrh kategorie ochrany zvláště chráněného území:

Přírodní památka (dále jen "PP") ve smyslu § 36 zákona č. 114/1992 Sb., o ochraně přírody a krajiny v platném znění (dále jen "zákon").

## 3. Předměty ochrany a jejich popis:

### 3.1. Souhrnná charakteristika předmětů ochrany:

Oligotrofní rybník s druhově bohatým společenstvem vážek, zejména s početnou populací vzácné vážky běloústé (*Leucorrhinia albifrons*).

### 3.2. Popis předmětů ochrany:

#### A. Ekosystémy

název ekosystému	podíl plochy v ZCHÚ (%)	popis ekosystému
makrofytní vegetace oligotrofních vod	85	Převážně mělká, chladná oligo- až mezotrofní a hospodářsky nevyužívaná vodní plocha, v jižní a východní části s pozvolnými břehy.
vegetace občasné zaplavované příbřežní zóny	10	Mokřadní plochy navazující na litorál rybníka tvořené porosty rašeliníků, zblochanu a ostřic, ovlivňované občasným zvýšením hladiny vody v rybníce a průsakem vod z přítoku a výše položených zrašelinělých stanovišť.

#### B. druhy

název druhu	aktuální početnost nebo vitalita populace v ZCHÚ	stupeň ohrožení *	popis biotopu druhu
vážka běloústá <i>Leucorrhinia albifrons</i>	přes 1000 jedinců*	CR	oligotrofní rybníky a tůně se zrašelinělým litorálem
vážka čárkovaná <i>Leucorrhinia dubia</i>	50-100 jedinců	VU	oligotrofní rybníky a tůně
šídlo sítinové <i>Aeshna juncea</i>	10-50 jedinců	VU	oligotrofní rybníky a tůně s bohatým porostem vodních makrofyt
páskovec kroužkovaný <i>Cordulegaster boltonii</i>	do 10 jedinců	VU	oligotrofní, malé až středně velké vodní toky s písčítým a štěrkovými náplavami
šídélko kopovité <i>Coenagrion hastulatum</i>	50-100 jedinců	NT	oligotrofní, bohatě zarostlé rybníky a tůně

\*Stupeň ohrožení dle Červených seznamů ČR (Farkač et al. 2005: CR – kriticky ohrožený; NT – téměř ohrožený; VU – zranitelný druh).

#### **4. Cíl ochrany:**

Zachování neobhospodařovaného oligotrofního rybníka jakožto stanoviště s druhově bohatým společenstvem vážek, zejména s početnou populací vzácné vážky bělousté a zajištění jejich dlouhodobé existence, a to následujícími způsoby:

1. zachováním stávajícího vodního režimu na lokalitě
2. zachováním vysoké kvality vody a litorální vegetace
3. zachováním nízkého počtu ryb
4. zachováním pozvolného sklonu břehů a stávajícího oslunění

#### **5. Základní ochranné podmínky:**

Základní ochranné podmínky přírodních památek jsou stanoveny v § 36 odst. 2 zákona:

– Změna nebo poškozování přírodní památky nebo její hospodářské využívání vedoucí k jejímu poškození jsou zakázány.

#### **6. Návrh bližších ochranných podmínek:**

V souladu s ustanovením § 36 odst. (1) zákona se navrhuje, aby na území nově navržené PP bylo možno jen se souhlasem orgánu ochrany přírody provádět tyto činnosti a zásahy:

a/ manipulovat s výškou vodní hladiny kromě stavů vyžadujících okamžitý zásah (povodňové stavy a mimořádné situace dle manipulačního řádu)

b/ hnojit pozemky nebo používat chemické prostředky (např. vápno), přikrmovat ryby

c/ chovat ryby nebo vodní drůbež

d/ povolovat a provádět změny druhu pozemků nebo způsobů jejich využití

e/ provádět terénní úpravy

f/ zasahovat do litorálních porostů

#### **7. Vymezení ochranného pásma:**

Ochranné pásmo se vyhláší jako část parcely 1576 v k. ú. Krásno nad Teplou o výměře 4 267 m<sup>2</sup>. Ochranné pásmo zahrnuje zrašelinělé bezlesí u přítoku do rybníka.

V ochranném pásmu je podle § 37 odst. 2 nezbytný souhlas k těmto činnostem: ke stavební činnosti, terénním a vodohospodářským úpravám, k použití chemických prostředků a změnám kultury pozemků v ochranném pásmu.

## **8. Územně správní zařazení území:**

### **8.1. PP:**

kraj:	Karlovarský
okres:	Sokolov
obec s rozšířenou působností:	Sokolov
obec s pověřeným obecním úřadem:	Horní Slavkov
obec:	Krásno
katastrální území:	Krásno nad Teplou

### **8.2. OP PP:**

kraj:	Karlovarský
okres:	Sokolov
obec s rozšířenou působností:	Sokolov
obec s pověřeným obecním úřadem:	Horní Slavkov
obec:	Krásno
katastrální území:	Krásno nad Teplou

## **9. Přehled katastrálních území a parcelních čísel pozemků dotčených návrhem PP a OP PP:**

### **9.1. PP:**

Katastrální území: Krásno nad Teplou  
– parcelní čísla: 1580/1, 1580/2

### **9.2. OP PP:**

Katastrální území: Měchov  
– parcelní čísla: 1576

## **10. Předpokládaná výměra zvláště chráněného území:**

**10.1. PP\*:** 2,68 ha

**10.2. OP PP\*\*:** 0,43 ha

\* výměra byla stanovena dle Katastru nemovitostí

\*\* výměra byla stanovena dle ZPMZ

## **11. Odůvodnění návrhu:**

### **11.1. Historie ochrany území:**

Na území se v minulosti vztahovala pouze ochrana 3. zóny odstupňované ochrany CHKO Slavkovský les.

### **11.2. Hlavní důvody zpracování návrhu na vyhlášení PP:**

Zajištění ochrany výjimečně bohaté populace vážky běloústé a druhově pestrého společenstva vážek vázaných na oligotrofní stojaté vody bez chovu ryb.

### **11.3. K názvu zvláště chráněného území:**

Název nPP Na Vážkách je novotvarem, který je inspirován hlavním předmětem ochrany, vážkou běloústou. Rybník, který v nPP leží je na mapách označován jako Nový rybník a náleží do kaskády Komářích rybníků nebo také Komářích jezer. Vzhledem k množství Nových rybníků v okolí i v pojmenování maloplošně zvláště chráněných území (celkem 4) byl zvolen název nPP Na Vážkách.

### **11.4. Ke kategorii ochrany zvláště chráněného území:**

Území je navrženo do kategorie přírodní památka. Jedná se o přírodní útvar menší rozlohy, s výskytem ohrožených druhů, s regionálním ekologickým a vědeckým významem. Na vytvoření tohoto přírodovědně cenného mokřadu se velkou měrou podílel člověk a v dlouhodobém horizontu bude nutné pro zachování populací vzácných druhů obojživelníků a vážek mokřad udržovat částečně řízenou péčí. Tato charakteristika tak splňuje výklad zákona (§ 36 odst. 1 zákona).

### **11.5. K předmětům ochrany:**

Předmět ochrany je vymezen tak, aby zachoval mokřad jako ekosystém se všemi jeho důležitými součástmi. Druh předmětu ochrany je jednak zákonem chráněný druh, ale především je pro jeho zachování v regionu klíčová ochrana v daném chráněném území.

Vážka běloústá (*Leucorrhinia albifrons*) patří mezi zákonem chráněné druhy v kategorii silně ohrožený. Druh je zařazen také do přílohy IV Směrnice o stanovištích, v Červeném seznamu bezobratlých je řazen mezi kriticky ohrožené (CR). V současné době se tento druh v ČR pravidelně vyskytuje pouze na přibližně 20 lokalitách, nejvíce se jich nalézá na Českolipsku. Na většině lokalit se však jedná pouze o málo početné populace s nálezy jednotlivých kusů nebo pouze o krátkodobé výsadky. Populace čítající 100 a více jedinců se v ČR vyskytují dnes jen na dvou místech (Třeboňsko – Pískovna u Cepu, Českolipsko – okolí Mimoně). Populace v nPP Na Vážkách se podle výsledků monitoringu řadí mezi nejpočetnější v ČR i v rámci celé střední Evropy a pro ochranu tohoto zvláště chráněného druhu v naší zemi je zcela zásadní.

Současné druhové pestré společenstvo vážek (na lokalitě bylo zjištěno dalších 25 druhů) včetně nejcitlivější vážky běloústé jsou vázány na málo úživné stojaté vody bez chovu ryb a s vyvinutou litorální vegetací.

#### **11.6. K cílům ochrany:**

Cíle ochrany jsou formulovány v souladu s ustanoveními § 36 odst. 2 zákona tak, aby bylo zajištěno zachování předmětů ochrany v příznivém stavu.

#### **11.7. K návrhu bližších ochranných podmínek:**

Bližší ochranné podmínky PP jsou navrženy v souladu s ustanovením § 44 odst. 3 zákona a jsou nastaveny tak, aby umožnily orgánu ochrany přírody usměrňovat činnosti, které nejsou zcela ošetřeny základními ochrannými podmínkami PP a mohly by vést k nežádoucím změnám dochovaného stavu přírodního prostředí.

#### **11.8. K jednotlivým bližším ochranným podmínkám:**

*ad a/ manipulovat s výškou vodní hladiny kromě stavů vyžadujících okamžitý zásah (povodňové stavy a mimořádné situace dle manipulačního řádu):*

Pro zachování předmětů ochrany je zachování vodního režimu na lokalitě zásadní podmínkou. Narušení vodního režimu (odvodnění) znemožní existenci druhů uvedených v předmětu ochrany PP a představuje jeden z nejzávažnějších faktorů ohrožení předmětu ochrany PP, který nelze kompenzovat jinými řízeními zásahy.

Pro vývojová stadia vážek a obojživelníků je přítomnost vody naprosto zásadní a vypuštění rybníka v nevhodnou dobu by způsobilo citelné ztráty na početnosti lokálních populací druhů předmětu ochrany.

V případě potřeby udržovacích prací, při kterých je nevyhnutelné vypustit mokřad, je nutné mokřad ponechat na suchu pouze v co nejmenším rozsahu a co nejkratší době, aby nedošlo k úhynu larev vážek a práce načasovat do období mimo vývoj obojživelníků.

*ad b/ hnojit pozemky nebo používat chemické prostředky, (např. vápno), přikrmovat ryby:*

Společenstva mokřadní a vodní vegetace a druhy, které jsou předmětem ochrany, jsou vázány na prostředí s omezeným obsahem živin, zejména dusíku a fosforu v ustáleném ekosystému. Zvýšením živin nebo změnou chemismu vody (např. pH v důsledku vápnění) by došlo k narušení rovnováhy tohoto citlivého vodního ekosystému a k ohrožení nebo zániku biotopu pro druhy předmětů ochrany.

Při aplikaci chemických látek pak dochází k přímé likvidaci rostlin i živočichů.

Přikrmování ryb představuje nevhodné vnášení živin do ekosystému a nežádoucí je i následná vyšší produkce biomasy ryb.

*ad c/ chovat ryby nebo vodní drůbež:*

Intenzivní chov vodní drůbeže nebo ryb znamená pro vodní ekosystém významné negativní narušení, a to přísunem živin a změně chemismu vody (vlivem přikrmování i exkrementů ryb či drůbeže).

Ani extenzivní chov ryb či drůbeže není i přes vyloučení příkrmování nebo přihnojování pro zachování populací druhů předmětu ochrany žádoucí. Důvodem je přímý predanční tlak na dospělé i vývojová stádia druhů předmětu ochrany v případě dravých a všežravých druhů ryb, ale také likvidace litorální vegetace jako biotopu v případě býložravých druhů ryb a vodní drůbeže.

Naopak žádoucí je občasné odlov plevelných a dalších druhů ryb, které se do mokřadu dostanou přirozenými procesy.

*ad d/ povolovat a provádět změny druhu pozemků nebo způsobů jejich využití:*

Předmět ochrany PP je vázán na stávající druh a způsob využití pozemků; jedná se zejména o vodní plochy a ostatní plochy. Proto změna druhu a způsobu využití pozemků znamená potenciální ohrožení předmětu ochrany PP a je navrhováno vázat ji na souhlas orgánu ochrany přírody.

*ad e/ provádět terénní úpravy*

Předměty ochrany jsou vázány na specifické stanovištní podmínky rybníka, které zahrnují fyzikální vlastnosti terénu – zejména mírný sklon břehů. Proto jsou terénní úpravy, které by měnily stávající charakter litorálu nebo dna rybníka vázány na souhlas orgánu ochrany přírody.

*ad f/ zasahovat do litorálních porostů*

Porosty vodních makrofyt v litorální zóně jsou hlavním životním prostředím pro vývojová stádia vážek i obojživelníků a ti jsou na jejich existenci zásadním způsobem závislí. Jakékoliv zásahy do tohoto biotopu musí být proto vázány na souhlas orgánu ochrany přírody.

### **11.9. K vymezení hranice zvláště chráněného území:**

Navržená hranice PP vede po hranici parcel. Území je navrženo tak, aby zahrnovalo nejcennější části mokřadu.

Pro hranici PP byl vypracován záznam podrobného měření změn. V terénu bude území vyznačeno hraničními cedulemi a červeným pruhovým značením v souladu s vyhláškou MŽP č. 64/2011 Sb.

### **11.10. K vymezení ochranného pásma:**

Ochranné pásmo se vyhláší jako část parcely 1576 v k. ú. Krásno nad Teplou o výměře 4 267 m<sup>2</sup>. Ochranné pásmo zahrnuje zrašelinělé bezlesí u přítoku do rybníka.

**Přílohy:**

č. 3 – Parcelní vymezení PP Na Vážkách

M1 – Orientační mapa PP Na Vážkách

M2 – Katastrální mapa se zákresem PP Na Vážkách

**Příloha č. 3 – Parcelní vymezení PP Na Vážkách****Zvláště chráněné území:****Katastrální území: Krásno nad Teplou 673 811**

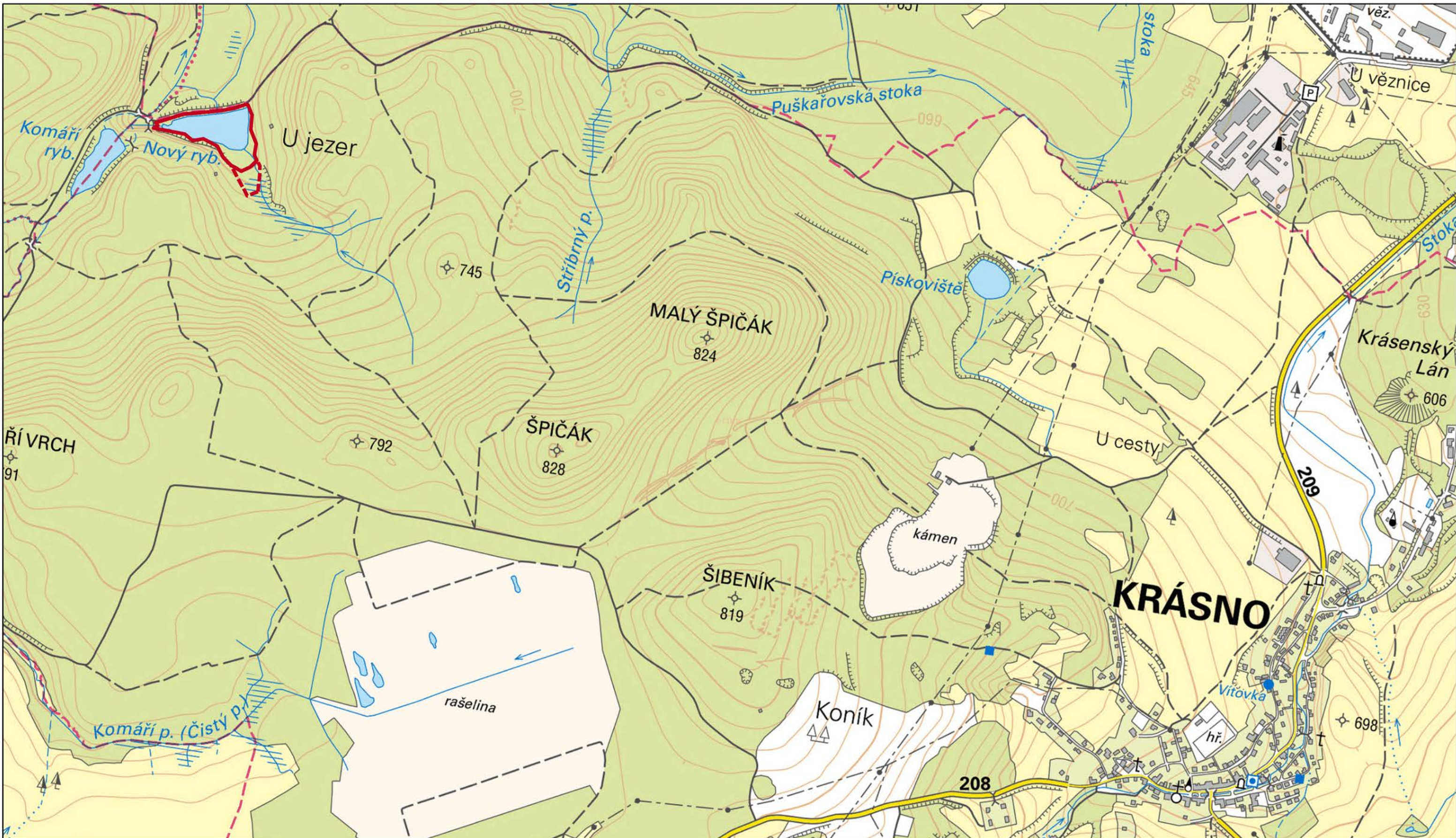
Číslo parcely podle KN	Číslo parcely podle PK nebo jiných evidencí	Druh pozemku podle KN	Způsob využití pozemku podle KN	Číslo listu vlastnictví	Výměra parcely celková podle KN (m <sup>2</sup> )	Výměra parcely v ZCHÚ (m <sup>2</sup> )
1580/1		ostatní plocha	vodní nádrž umělá	328	26 511	26 511
1580/2		vodní plocha	vodní nádrž umělá	328	284	284
<b>Celkem</b>						<b>26 795</b>

**Ochranné pásmo:**Ochranné pásmo se vyhláší jako část parcely 1576 v k. ú. Krásno nad Teplou o výměře 4 267 m<sup>2</sup>.**Katastrální území: Krásno nad Teplou 673 811**

Číslo parcely podle KN	Číslo parcely podle PK nebo jiných evidencí	Druh pozemku podle KN	Způsob využití pozemku podle KN	Číslo listu vlastnictví	Výměra parcely celková podle KN (m <sup>2</sup> )	Výměra parcely v OP (m <sup>2</sup> )
1576		lesní pozemek	les jiný než hospodářský	328	23 551	4 267
<b>Celkem</b>						<b>4 267</b>





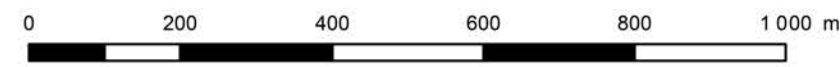
**PŘÍRODNÍ PAMÁTKA NA VÁŽKÁCH**  
**M1 - ORIENTAČNÍ MAPA S VYZNAČENÍM ÚZEMÍ**



Přírodní památka Na Vážkách - orientační mapa  
 Agentura ochrany přírody a krajiny České republiky  
 Správa CHKO Slavkovský les  
 © 2016, Správa CHKO Slavkovský les, Mariánské Lázně

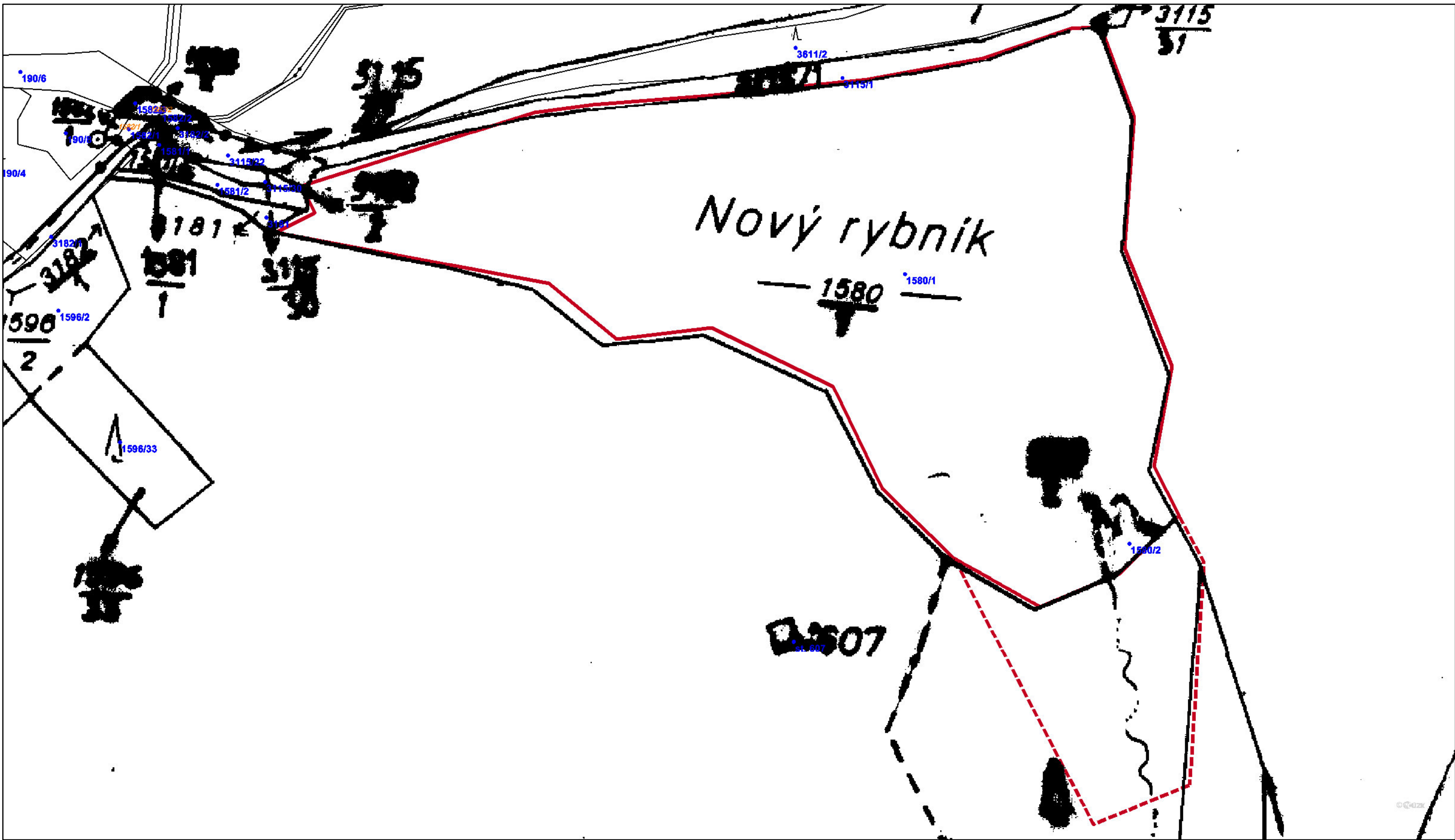
Souřadnicový systém: S-JTSK  
 Mapový základ: ZM25 © ČÚZK, 2010.  
 © AOPK ČR, 2016

-  hranice PP
-  hranice ochranného pásma PP





# PŘÍRODNÍ PAMÁTKA NA VÁŽKÁCH

## M2 - KATASTRÁLNÍ MAPA SE ZÁKRESEM ZCHŮ A JEHO OCHRANNÉHO PÁSMA



Přírodní památka Na Vážkách - katastrální mapa  
Agentura ochrany přírody a krajiny České republiky  
Správa CHKO Slavkovský les  
© 2016, Správa CHKO Slavkovský les, Mariánské Lázně

Souřadnicový systém: S-JTSK  
Mapový základ: Katastrální mapa © ČÚZK, 2010.  
© AOPK ČR, 2016

-  hranice PP
-  hranice ochranného pásma PP

