

: ZA STAROU PRAHU: VĚSTNÍK KLUBU ZA STAROU PRAHU



Foto Kateřina Bečková, červen 2009

Nakřivo a bez hlavy: bezděčná charakteristika situace kolem vyhořelého křídla Průmyslového paláce na pražském Výstavišti. Čtete na str. 7

O B S A H

VODNÍ STEZKA PODÉL STAROMĚSTSKÉHO BŘEHU. POŽÁR PRŮMYSLOVÉHO PALÁCE NA VÝSTAVIŠTI SMÍCHOVSKÝ LIHOVAR NA SMÍCHOVĚ. POZAPOMENUTÝ ARCHITEKT BEDŘICH MŮNZBERGER. ZATOU LANÁ VEDUTA PRAHY. PRAŽSKÉ SOCHY A POMNÍKY SVATÉHO VÁCLAVA. SAFARI V PRAŽSKÝCH ULICÍCH. ZAJÍMAVOSTI. ČLENSKÉ INFORMACE. **BAREVNÁ PŘÍLOHA: NEZNÁMÁ GRAFIKA VÁCLAVA JANSY.**

: ZA STAROU PRAHU :



*Staroměstskému břehu už na první pohled něco chybí. Co by to asi mohlo být?
Pouliční prodej, stánky, čepice, kšeft! Čtěte na str. 4. Foto K. Bečková, červen 2009*

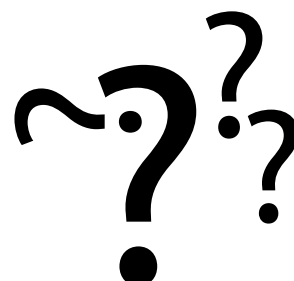


*Nečekaná zátíší v okolí Průmyslového
paláce těchto dnů. Čtěte na str.7
Foto J. Bečka, červen 2009*

: ZA STAROU PRAHU: VĚSTNÍK KLUBU ZA STAROU PRAHU

Ročník XXXIX. (X.)

číslo 1 / 2009



JAK JE MOŽNÉ, ŽE...?

Ptát se, klást naivní a upřímné otázky je privilegiem dítěte, které souvislosti a zákonitosti života dospělých dosud nezná a nechápe. V tom případě zůstávám asi stále dítětem, protože mne pořád obklopuje mnoho věcí a jevů, kterým nemohu zanic porozumět, i když se tváří jako zcela samozřejmé. Tak například:

Jak je možné, že Národní knihovna, tedy svou podstatou jedna z nejkulturnějších institucí této země, nechá zpracovat studii na přestavbu svého sídla v Klementinu, tedy v národní kulturní památce (!), a tato studie část budovy bez rozpaků bourá ve prospěch okázalého vstupu do areálu?

Jak je možné, že pochybný nápad umožnit turistům po lávkách přístup do staroměstského podběří mezi mosty Karlovým a Legií a proměnit v té souvislosti i vzhled Křížovnického náměstí neprosazuje a neprojektuje komerční subjekt, od kterého by člověk takovou pošetilost čekal, ale magistrátní Útvar rozvoje města za podpory magistrátního památkového odboru?

Jak je možné, že ČVUT plánuje výstavbu věžáku na okraji svého kampusu v Dejvicích v blízkosti Vítězného náměstí, kterým jak vajíčko kladivem rozbije dokonalé urbanistické schema této promyšleně založené obytné čtvrti a na hlavu obrátí veškerá pravidla a zásady, která si vštěpují do hlavy budoucí architekti na fakultách téže školy?

Jak je možné, že instituce, které mají sloužit určitému ušlechtilému kulturnímu poslání či celospolečenskému zájmu, najednou zjankovají a začnou sloužit jen úzké skupince těch, co právě drží ohlávku, bez respektu ke všem a všemu ostatnímu?

Kdo tomu rozumí, ať to vysvětlí!

Kateřina Bečková

DOMÁCÍ RADA KLUBU ZA STAROU PRAHU PRO ROK 2008:

PhDr. Kateřina Bečková – *předsedkyně*

Ing. arch. Martin Krise, Bc. Karel Ksandr – *místopředsedové*

Ing. arch. Jan Bárta, PhDr. Richard Biegel, Ph.D. (jednatel), Ing. Zbyněk Bureš, Ph.D. (správce fotoarchivu), Mgr. Lucie Ernstová, Mgr. Stanislav Holeš, Ing. arch. Josef Hyzler (čestný předseda), Ing. Václav Jandáček, Doc. Ing. arch. František Kašička, PhDr. Kristýna Ledererová Kolajová, Mgr. Blanka Kynčlová (správce knihovny), Mgr. Kateřina Samojská, Ing. arch. Michal Sborwitz, Ing. arch. Miloš Solař, Doc. PhDr. Josef Štulc, prof. PhDr. Rostislav Švácha, PhDr. Helga Turková, Ing. arch. Jan Veselý (archivář),
Ing. Karel Zeithammer – *členové*

Marek Foltýn, Martin Micka – *revizoři*

Jednání domácí rady Klubu, která se konají vždy jednou za čtrnáct dní (sudý týden) ve středu od 17,30 hod. v Juditině věži, jsou přístupná členům Klubu.

HOVORY O PRAZE

Termíny pro druhé pololetí roku 2009:
26. října, 23. listopadu a 14. prosince

Uvádějí: PhDr. Helga Turková, členka Domácí rady Klubu, a Ing. arch. Josef Hyzler, emeritní předseda Klubu.

Hovory o Praze se konají vždy **v pondělí v 18 hodin** v přednáškovém sále hlavní budovy **Národního muzea**, v přízemí vzadu, Václavské náměstí 68, Praha 1. Stanice metra Muzeum, trasa A, C.

AKCE PRO VEŘEJNOST V JUDITINĚ VĚŽI

Program sledujte na www.zastarouprahu.cz, dále na letáčcích a vývěskách v knihkupectví Juditina věž.

Památkářské minimum aneb Tomu chci rozumět!

Volný cyklus přednášek a besed pro všechny, kterým nestačí jen se na památky dívat, ale touží je i vnímat, porozumět jim a pochopit, proč si zasluhují péči a co jim prospívá. *(Organizuje a uvádí PhDr. Kateřina Bečková)*

Pondělky ve věži

Volný cyklus umělecko-historických přednášek a besed se zaměřením na dějiny architektury.

(Organizuje a uvádí PhDr. Richard Biegel, Ph.D.)

Technické otázky v památkové péči

Technické a industriální památky, jejich obnova a využití

Volný cyklus přednášek a besed.

(Organizuje a uvádí Ing. Václav Janáček ve spolupráci s Výzkumným centrem průmyslového dědictví ČVUT a Českou komorou autorizovaných inženýrů a techniků)

Hovory o knihách

Příležitostné besedy a autogramiády nad novými knihami zejména o Praze.

(Organizuje a uvádí PhDr. Kateřina Bečková)

Juditina síň, Mostecká 1 (vstup knihkupectvím), akce se budou konat opět od září zpravidla v pondělí nebo čtvrtek v 18 hod., pokud není uvedeno jinak. Vstupné dobrovolné.

Svatováclavská vycházka

Na pomníky a sochy sv. Václava bude zaměřena vycházka, která navazuje na článek k této tématice na str. 23 tohoto Věstníku a kterou povede jeho autor Ing. Václav Rybařík.

Vycházka se uskuteční ve středu 30. září. Sraz účastníků v 15 hod. na rampě Pražského hradu u Vosmíkovy sochy sv. Václava.

ZA STAROU PRAHU

VĚSTNÍK KLUBU ZA STAROU PRAHU

Za starou Prahu, Věstník Klubu Za starou Prahu

ročník XXXIX. (X.), číslo 1/2009

založeno 1910, přerušeno 1954, obnoveno 2000

Redakce: PhDr. Kateřina Bečková

ve spolupráci s členy Domácí rady Klubu Za starou Prahu

Grafická úprava: Pavel Bosák

Číslo 1/2009 mělo redakční uzávěrku 31. 5. 2009.

Číslo 2/2009 vyjde v říjnu 2009.

OBSAH

Editorial: Jak je možné, že ... (Kateřina Bečková)	1	Zatoulaná veduta Prahy (Vladimír Volf)	22
PAMÁTKOVÉ KAUZY		Pražské sochy a pomníky svatého Václava (Václav Rybařík)	23
Vodní stezka podél staroměstského břehu aneb nápad za všechny prachy (Kateřina Bečková)	4	Safari v pražských ulicích (Stanislav Srnský)	31
Požár Průmyslového paláce na Výstavišti (Václav Jandáček)	7	ČLENSKÉ INFORMACE	
Smíchovský lihovar na Zlíchově (Tomáš Šenberger)	12	Zápis z valného shromáždění Klubu Za starou Prahu konané dne 24. 1. 2009 na Všebaráčnické rychtě Veleobce baráčníků na Malé Straně	38
Z HISTORIE PAMÁTKOVÉ PÉČE		Za Aloisem Vanouškem (Miloš Čuřík)	42
Klub Za starou Prahu – koordinátor památkové péče meziválečného Československa (Kristina Uhlíková)	17	Dobrá zpráva o Májové slavnosti na Malostranském hřbitově (Jana Trojanová)	43
ZAJÍMAVOSTI		PŘÍLOHA	
„Dárek“ k výročí aneb pozapomenutý architekt Bedřich Münzberger (1846–1928) (Jiřina Chrastilová)	20	Neznámá grafika Václava Jansy (Vladimír Volf)	

Časopis je zasilán členům Klubu zdarma v rámci členského příspěvku.

Zájemci, kteří nejsou členy Klubu, si mohou časopis koupit za cenu 50 Kč v knihkupectví JUDITINA věž (Mostecká 1) nebo v knihkupectvích FIŠER (Kaprova 10) a ACADEMIA (Václavské nám. 34). Mohou si též časopis předplatit za cenu 50 Kč za výtisk (včetně poštovního a balného).

Adresa kanceláře Klubu Za starou Prahu: Mostecká 1, 118 00 Praha 1

Návštěvní hodiny: vždy ve středu 15-17,30 hod.

Telefon: 257 530 599

E-mail: zastarouprahu@seznam.cz

Internetové stránky: <http://www.zastarouprahu.cz>

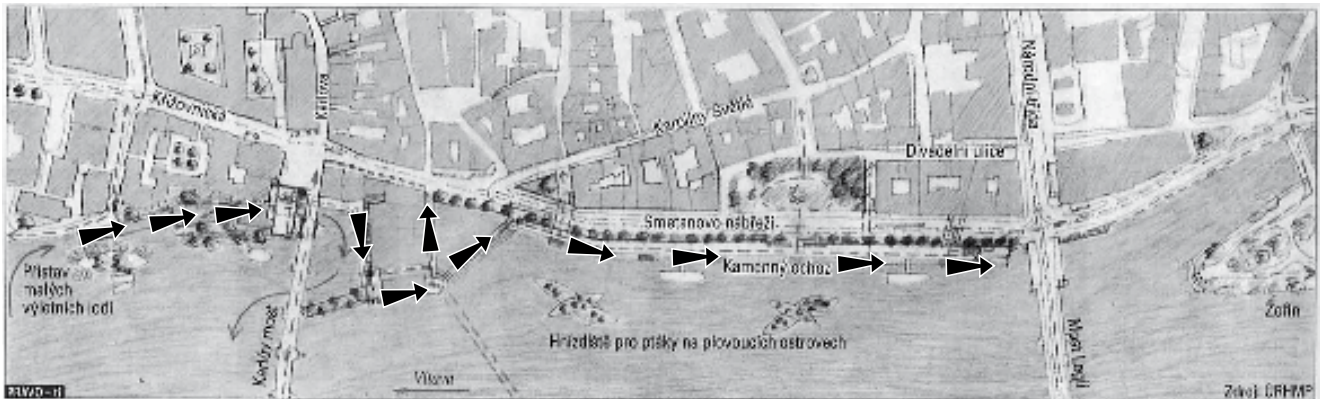
Čtete a přispívejte do diskusního fóra na internetových stránkách Klubu!

Členství v Klubu Za starou Prahu je otevřené, členský příspěvek pro rok 2009 je stanoven takto: 450 Kč (základní), 250 Kč (studenti, důchodci), 100 Kč (člen, který je rodinným příslušníkem jiného člena a nedostává vlastní Věstník), nad 999 Kč (člen – mecenáš).

Příhlášky jsou pro zájemce k dispozici v knihkupectví JUDITINA věž Mostecká 1 (úterý – sobota 10–18 hod.), kde je možné též zaplatit členské příspěvky a získat informace o programu Klubu.

VODNÍ STEZKA PODÉL STAROMĚSTSKÉHO BŘEHU ANEB NÁPAD ZA VŠECHNY PRACHY

Těžko říci, kde se ten nápad vzal, či horká hlava jej z přetlaku invence zrodila, ale je zde, v plné síle či nahotě, s ambicemi na potlesk. V Klubu Za starou Prahu se však dočkal jen nesouhlasného pískotu a bučení. Návrh se tváří, že řeší problém kolize dopravy a pěšího provozu v oblasti Alšova nábřeží, Křížovnického náměstí a Smetanova nábřeží, ve skutečnosti deformuje vzhled cenného úseku staroměstského břehu a tradiční komunikační trasy spíš komplikuje.



Ilustrace k článku v deníku Právo, 9. 4. 2009

Návrh turistické promenády po nově vybudovaných pěších lávkách a pontonech mezi Alšovým nábřežím a mostem Legií byl publikován i s názorným výkresem 9. dubna 2009 v deníku Právo. Popišme si jej: chodec vstupuje na trasu promenády již u Platněřské ulice, podchází oblouky Juditina a Karlova mostu pod Křížovnickým náměstím a vstupuje do prostoru laguny u Staroměstských mlýnů, kde obchází Muzeum Bedřicha Smetany, a buď po Novotného lávce nebo novou lávkou nad ledolamy přichází na nově zbudované podběží pod Smetanovým nábřežím, kde korzuje a kochá se pohledem na Hradčany z úrovně vodní hladiny.

Návrh studie byl zpracován v Útvaru rozvoje města, který je organizací zřízenou Magistrátem hl. m. Prahy, ze stručného textového doprovodu k výkresu, který studii doprovázel a který má Klub Za starou Prahu k dispozici, však nevyplývá, kdo je objednavatelem této studie. Může to být magistrát, ale může jít do velké míry i o vlastní iniciativu pracovníků útvaru. Kde má své kořeny a co jí podněcuje, ví bůh.

V každém případě se návrh primárně tváří jako „účinná segregace pěších od tramvajové a automobilové dopravy“ zejména z důvodu nedostatku komfortu pěších směřujících na trase Křížovnická ulice – Smetanovo ná-



Ostrůvek pod křížovnickým klášterem – počátek plánované trasy promenády. Foto K. Bečková, 2009.

břeží. Ruku na srdce, kdokoliv z Pražanů půjde pěšky tímto směrem, ani ve snu ho nenapadne, aby si cestu dobrovolně prodloužil nepřímou, klikatou a nepochybně úzkou stezkou přes lávky při vltavské hladině a opovrhnul pohodlnou chůzí po chodníku Smetanova nábřeží k promenování již při svém vzniku určeném. Z toho vyplývá, že nová cesta neřeší komfort všech chodců, jak tvrdí. Přízněji jí však, že může některým z nich, totiž těm nespěchajícím, volně se procházejícím, tedy nejspíše turistům, výletníkům a jiným osobám z různých příčin dychtivým po přiblížení ke kalné říční hladině, nabídnout určitou atrakci.

Poslední odstavec doprovodné textové zprávy studie konečně dává nahlédnout záměrům pod pokličku, a to tak průhledně, že není ani třeba příliš fantazírovat: „*Dalším silným podpůrným argumentem projektu by mohlo být případné přesunutí samovolně vzniklých jarmarečních atrakcí z Národní kulturní památky Karlova mostu právě sem, pod Smetanovo nábřeží. Nezbytnou podmínkou, aby na nové náplavce atrakce komerčně fungovaly, by ovšem musel být vizuálně zřetelný a přímý alternativní průchod z Křižovnického náměstí kolem Smetanova muzea na novou náplavku.*“ Heuréka! Takže o tohle jde!

Myšlenka, že by se někdo snažil vymýtit prodejce obrázků, šperků, pouliční portrétisty a hudebníky z jejich již tradičního místa na Karlově mostě a zahnat je násilně na novou náplavku, je naprosto scestná, protože Karlovu mostu tyto aktivity jednak vůbec neubližují, ale navíc vytvářejí onu „jarmareční“ atmosféru, srovnatelnou s pařížským Place du Tertre na Montmartru, která je jednou z nejvyhledávanějších turistických charakteristik, bez kterých by dnes právě pro turisty nebyla Praha Prahou.



Budova Muzea Bedřicha Smetany, kterou by nová lávka obcházela nad říční hladinou. Foto K. Bečková, 2009

Komu tedy má projekt sloužit? Pro Pražany je zbytečný, turisté jej nepostrádají... Uvažujme logicky: Kdo bude hradit náklady se stavbou lávek? Pravděpodobně magistrát. Kdo bude nově postavené lávky a náplavku udržovat a provozovat? Sám magistrát asi těžko, nejspíš je pronajme, podobně jako již pronajal ostatní pražské náplavky a podběží. Teprve tento subjekt celý projekt zřejmě komerčně zhodnotí... Nestojí tedy za tím násilně a pošetile zdůvodňovaným návrhem neznámý potenciální nájemce komerčních ploch budoucí náplavky?

V souvislosti s popsáním návrhem promenády se objevila v tisku také informace o námětu obnovit staronovou myšlenku tunelového podpovrchového propojení Alšova a Smetanova nábřeží, které by zamezilo úrovně-



Zeď Smetanova nábřeží, pod níž by vyrostlo nové podběží využitě ke komerčním aktivitám. Foto K. Bečková, 2009



Severní a jižní portály navrhovaného tunelu pod Křižovnickým náměstím (<http://www.izdoprava.cz/> – článek 1. 4. 2009, Praha připravuje další nový tunel)

mu křížení automobilové a tramvajové dopravy s chodci a umožnilo tak celý prostor Křižovnického náměstí a přilehlé části Křižovnické ulice mezi Platněrskou a Anenskou věnovat pěší zóně. O tom, že by se změnila prostorové vztahy okolí tohoto exkluzivního historického místa, že by další část města přišla nenávratně o svůj původní archeologický terén a tunel by zde petrifikoval automobilovou dopravu namísto toho, aby se jinými, chytřejšími opatřeními vyřešila její redukce, řeč nebyla. Krátce poté byla v denním tisku publikována ideová studie přestavby Klementina pro Národní knihovnu, která by měla mít právě v revitalizované Platněrské ulici velkorysý vstup do areálu a „otevřela se městu“. Ideou je

to myšlenka ušlechtilá, jen co je pravda, až na to, že by v šíři devíti okenních os a výšce dvou podlaží musela být historická budova neušlechtilé a brutálně zbořena.

V zájmu koho a čeho se podobné studie, které víc ničí, než řeší, zpracovávají? A proč se nás snaží někdo naivními báhorkami přesvědčit o komfortu pěších, nadšení turistů, případně nezbytnému „otevření“ knihovny městu? Nejsme tak nedovtipní, abychom nevěděli, že, koná-li se něco ve veřejném zájmu a veřejnosti to nic nepřináší, musí být v pozadí zájem neveřejný, možná podobně kalný jako ta vltavská voda. Pak je ovšem ve veřejném zájmu onomu zájmu neveřejnému zabránit.

Kateřina Bečková



Nový vstup do Národní knihovny. Vizualizace doprovázející článek v pražské regionální příloze deníku DNES, 19. 5. 2009

POŽÁR PRŮMYSLOVÉHO PALÁCE NA VÝSTAVIŠTI

V temném podzimním dni 16. října 2008 vyhořelo západní křídlo Průmyslového paláce v Praze. Požár vzniklý po uzavření výstavy se rychle rozšířil a za krátký čas se západní křídlo zřítlo do spáleniště.

Prekvapivě rychle se šířící požár dal podnět různým spekulacím, nicméně oficiálním závěrem vyšetřování byl za příčinu požáru určen zapomenutý vařič v jednom z výstavních stánků právě probíhajícího veletrhu.



Původní stav budovy Průmyslového paláce jako dominanty pražského Výstaviště. Vrcholek věže zdobí svatováclavská koruna. Foto Muzeum hlav. města Prahy, kolem 1910

Sotva spáleniště vychladlo, byly zbytky konstrukcí odstraněny a patrně bez zásadní dokumentace byly strženy i zděné části včetně jejich dekorací. Zbylo jen několik fragmentů odebraných Národním technickým muzeem a řada snímků deformované konstrukce. Za štěstí v neštěstí je možno pokládat zachování středního křídla, které nebylo sice důsledně požárně odděleno, ale pražské hasičstvo dokázalo lokalizovat oheň v západním křídle. Když hořelo Národní divadlo, dopadlo to hůře.

Až po požáru si mnozí uvědomili, co pro Prahu Průmyslový palác znamenal. Zřízení Výstaviště a postavení jeho ústřední budovy v roce 1891 znamenalo dokončení obrody jazykového a politického národa i na poli hospodářském. Výstaviště bylo potvrzením vlastních schopností občanů, kteří sice neměli samostatný stát, ale v poměrně liberálním prostředí dosáhli úspěchů jak v kulturní, tak i v hospodářské oblasti. Podniky aristokratické, velkoburžoazní a řemeslné, spolky a místní samosprávy ukázaly výsledky své práce za sto let (1791–1891). Výstava zahájila řadu obdobných podniků, které až do první světové války předváděly jednotlivé obory lidské činnosti a zájmu o své okolí. I po změně politických poměrů sloužilo výstaviště s pavilony vesměs

dobudovanými do roku 1908 širokému spektru výstav, vesměs komerčního charakteru. Úpadek celého areálu začal v době druhé světové války, kdy bylo výstaviště využíváno jako sklady a výrobní prostory pro válečné úsilí Třetí říše.

Chátrání však po výměně totalit v roce 1945 pokračovalo, ať již zbořením brány v roce 1948 či zkomolením a později zbořením pavilonu v místě dnešní Sportovní haly. Snaha překovat Průmyslový palác na jeviště sjezdů vládnoucí strany byla naplněna v padesátých letech, kdy byly k paláci přistaveny drobné pavilony, zřízena servisní zázemí v suterénech a znovuzřízena úprava středního prostoru před palácem. Vnitřní prostory byly doplněny galeriemi a dřevěnou dekorací, která měla zajistit možnost zimního provozu. Palác byl užíván i pro společenské události, nicméně jeho politický odér z něj bylo cítit až do doby, než byl postaven Sjezdový palác, eufemisticky nazývaný Palác kultury, na jižním předmostí Nuselského mostu.

Průmyslový palác pak byl již dějištěm méně politicky motivovaných akcí, a tak se dočkal i doby výstavy v roce 1991, která se snažila historické Výstaviště rehabilitovat a naznačit naději pro budoucnost. Opravený palác



Průmyslový palác jako dominanta PKOJF (Parku kultury a oddechu Julia Fučíka). Na vrcholek věže Sjezdového paláce je nasazena pěticípá rudá hvězda. Foto Miloš Stránský, Muzeum hlav. města Prahy, 1987 (obě foto na této straně)

a dostavěné pavilony u fontány byly vedle značných dluhů jedním z mála výsledků výstavy. Po výstavě se prostory výstaviště dostaly do poměrů dále nepříliš ustálených a lze jen konstatovat pokračování nekonceptního využití prostor oživené občasným požárem (replika divadla Globe).

Jediným stálým podnikem na Výstavišti, který s železnou pravidelností rok co rok plní nejen jeho prostory, ale i venkovní plochy je Matějská pouť. Ničím už se sice

nepodobá původní pouťové slavnosti toho jména, která zjara přiváděla poutníky ke kostelíku sv. Matěje, a po vyhnání z nezastavěných ploch Dejvic kolem roku 1960 zakotvila právě v tehdejším Parku kultury a oddechu Julia Fučíka, lze však předpokládat, že bude mít na Výstavišti oněch pověstných devět kočících životů. Ale zpět k Průmyslovému paláci.

Průmyslový palác je jedním celkem konstrukčně děleným na tři části – dvě křídla a střední halu s věží.



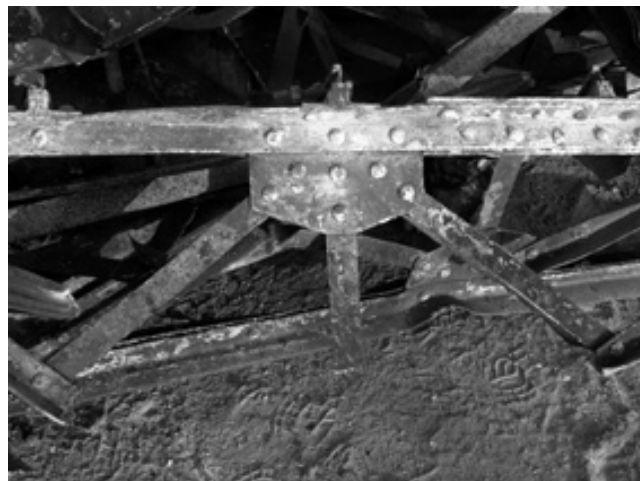


Průmyslový palác po požáru levého křídla. Foto Martin Ebel, říjen 2008

Kompozice je symetrická a vychází ze vzorů podobných pavilonů vzniklých při různých světových výstavách. Patrně nejvíce stavbu ovlivnila výstava v Paříži v roce 1889, kde byly postaveny pavilony v historizujícím tvarosloví, ale již v soudobých moderních materiálech. Změna konceptu zděné stavby za stavbu ocelovou s vyzděnými nárožními byla zásadním rozhodnutím, které celou výstavu posunulo na evropskou úroveň.

Osové řešení vstupního prostoru Výstaviště s Průmyslovým palácem v čele a dvojicí nízkých podlouhlých pavilonů (tzv. Moderní galerie a Lapidárium) po stranách vytváří kompozici tvarově zcela završenou a zachovánihodnou.

Průmyslový palác je konstrukcí železnou s trojkloubovými vazbami a tento princip je zachován jak v obou křídlech, tak i ve střední hale. Konstrukce byla sestavena jako nýtovaná z úhelníků a pásových profilů, vyjimečně jsou použity prvky větších profilů. V době stavby byla již dostatečná zkušenost s ocelovými konstrukcemi větších rozměrů, a proto byla organizace a příprava stavby velice rychlá. Zajímavá je kombinace železné konstrukce s dekorativními skleněnými prvky, štukaturami a zámečnický zpracovanými částmi. Dřevěné konstrukce dobře doplňovaly železnou stavbu systémem krokviček a bednění, který byl z vnitřního prostoru vidět. Stav, který je dnes pozorovatelný jen ve střední hale, byl



Zbytky roztavených konstrukcí budovy po požáru. Foto Martin Ebel, říjen 2008



*Průmyslový palác zjara 2009, místo vyhořelého levého křídla je postavena provizorní stanová hala s iluzivní fasádou. Na vrcholku věže vlaje státní vlajka. Foto Jan Bečka, květen 2009
(oba snímky na této dvoustraně)*

i v obou křídlech. Architekt Bedřich Münzberger využil možnosti místních mostáren a vytvořil stavbu světlou a tak lehkou, že musela návštěvníky přivyklé na masivní novorenesanční budovy zcela překvapit.

Stavba byla po dobu užívání několikrát upravována. Zásadní úpravou bylo vložení interiérů z padesátých let a úpravy přístavků ve stylu stalinské architektury. Úpravy znamenaly možnost celoročního užívání a vytvořily i potřebné zázemí pro návštěvníky. Nicméně jejich vestavění znamenalo zvětšení požárního zatížení, a to patrně bylo negativem v případě požáru.

Oheň zničil celé západní křídlo, železná konstrukce byla naprosto zničena a nepoužitelná, dřevěné části shořely celé. To, co zbylo, bylo zbouráno a plocha začištěna pro postavení provizorní stanové haly. Mediální strkanice mezi městem a nájemcem probíhá již několik měsíců, stejně jako přehledka nápadů, jak zničené křídlo dostavět a jaký účel či program mu určit.

Nelze asi doufat, že byly zajištěny a uschovány alespoň některé články a části výzdoby a konstrukční detaily, a to i v deformovaném stavu. Tyto prvky by byly mohly sloužit jako vzory pro rekonstrukci stavby. Obávám se, že se tak ale nestalo, přestože silikátové části šlo sejmut a opětovně použít, zděné pilíře mohly být rekonstruovány a začleněny do původní stavby. Touha po hladké ploše pro provizorní výstavní halu, byla asi tak silná, že podobné kroky vyloučila či omezila. Havarijní režim také asi vyloučil vliv památkové péče na zbytky konstrukcí.

Přístupme však ke konstruktivnímu rozboru možností dostavby Průmyslového paláce. Snad časem vychladne i požár špatných vztahů nájemce a vlastníka Výstaviště a bude překročena i podzemní řeka vztahů a vazeb dnes nevyřčených a jen naznačovaných, aby mohlo být uvažováno a jednáno v zájmu obnovy cenné stavby.

Pro rekonstrukci je možno stanovit následující podmínky: Dispozice musí být doplněna v původní hmotě a obrysu. Změna hmoty a výšky křídla není vhodná, stejně tak jako změna členění fasád. Nutné je zachování principu nárožních pilířů a směrem západním musí být stavba ukončena štítem.

Nejdůležitější otázkou k řešení bude technologie provedení stavby vyhořelého křídla. Nabízejí se tři možnosti:

a) **Technologická replika konstrukce z roku 1891** včetně členění prutů uložení střešní roviny a její přiznání v dřevěné konstrukci do interieru. U přístavků by bylo možné provedení jakési spojky mezi původním řešením a úpravou z padesátých let.

Pro tyto zásahy je k dispozici dostatek podkladových materiálů – měly by být dohledatelné plány v archivu bývalého podniku ČKD Slaný a k budově je tištěná plánová dokumentace i fotografie z doby stavby. Nakonec byla nalezena i dokumentace na modráčích předaná neznámým dobrotivým dárcem.

Výhody: Jde o zrcadlovou repliku stávající konstrukce východního křídla, při dodržení kázně je dobrý výsledek zaručen.



Nevýhody: Možnost technologických problémů a zkarikování konstrukčních detailů.

b) **Replika v historických tvarech za použití současných konstrukcí**, tedy svařovaných prvků či prvků s plechovými stěnami. Konstrukce by profilem příčného řezu a výsledným obrysem včetně sklonů střechy a fasád vycházela z původního vzhledu, ale vnitřek by byl řešen dle potřeb uživatele.

Výhody: Nižší cena konstrukce a větší jistota řešení detailů.

Nevýhody: Nebezpečí nedodržení původního vzhledu a s tím vzniklé estetické problémy.

c) **Samostatná variace na původní budovu**, která zachová obrys a členění fasád, ale může být materiálově odlišná a technicky koncipovaná jiným způsobem (statické schéma, konstrukční detaily a materiál).

Výhody: Nižší náklady, možnost zvýšení standardu budovy.

Nevýhody: Nebezpečí zkomolení původního konceptu, estetická konfrontace dostavby s původními částmi budovy nemusí vyznít příznivě.

Závěr:

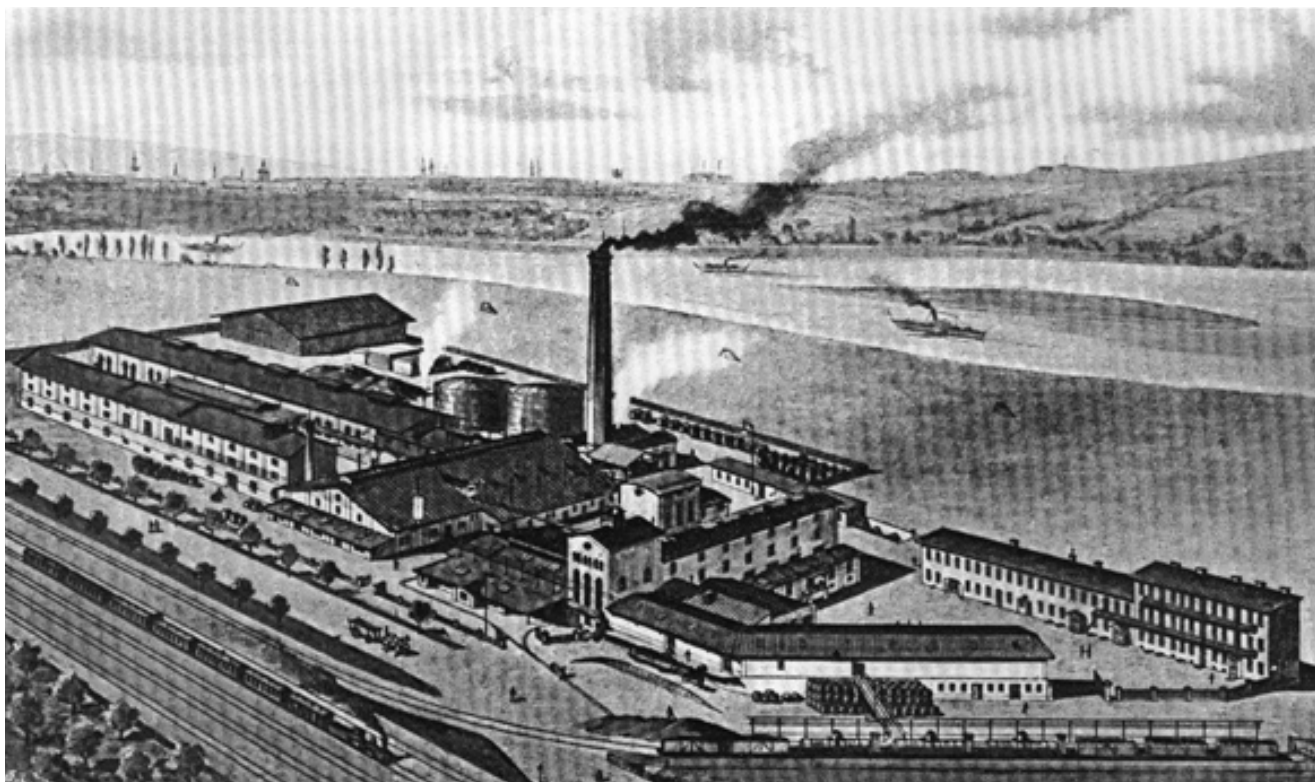
Detailní a technologická replika se jeví jako nejméně konfliktní způsob rekonstrukce zničené stavby, musí být však dobře zvládnuta a bude při ní patrně nutné přistoupit na řadu kompromisů.

Nezavrhoval bych ani využití jiných technologických postupů, avšak tvůrce takového řešení musí projevit dostatek pokory a citu pro historickou situaci. Nemalý úkol pak bude spočívat na bedrech obou stupňů památkové péče, a to již v době studií a záměrů.

Václav Jandáček

SMÍCHOVSKÝ LIHOVAR NA ZLÍCHOVĚ

Propadlá střecha, stromy v okapech, opadané omítky, rozbitá okna, pes pobíhající za orezatělou branou svázanou řetězem – „Zlíčovský“ lihovar dnešních dnů. Přitom ještě před několika lety – na začátku jednadvacátého století – byl o kdysi prosperující smíchovský podnik, lépe řečeno o jeho stavební pozemek, velký zájem ze strany potencionálních investorů, měnil se územní plán ve prospěch nového využití a byly vypracovány architektonické studie, ve kterých se dokonce počítalo se zachováním výrazných architektonických stop industriální doby. Je rok 2009, areál se dál neřízeně rozpadá a v období finanční recese můžeme jen stěží očekávat nějaký obrat.



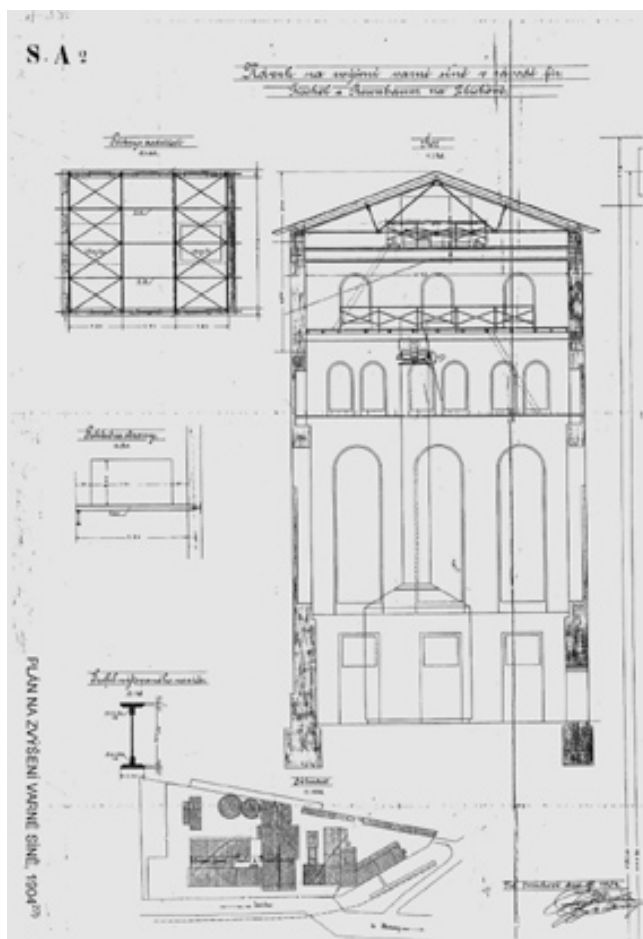
Zlíčovský lihovar v roce 1898 (Die gross Industrie Oesterreichs)

Pražský-Smíchovský lihovar – továrnu na líc a potaš „Fischl & Rosenbaum“, otevřel na Zlíčově v roce 1880 Samuel Fischl a Adolf Rosenbaum. Firma Fischl, jejímiž zakladateli byli Siegmund Fischl z Prahy, Emanuel Fischl z Vídně a Adolf Braun z Prahy, vlastnila ještě Císařsko-královskou zemskou rafinerie lihu v Mezimostí u Veselí (založeno 1895) a Lihovar, sladovnu a rafinerie lihu v Limersach u Klagenfurtu (založeno 1893). Kolem roku 1914 přešla firma na označení M. Fischla synové.

Lihovar vznikl v době významné prosperity lihovarů, která začala v 70. letech 19. století. Podnětem byla jednak vzrůstající výroba cukru a tím i melasy jako odpadu při výrobě cukru (výroba lihu z melasy byla v Čechách provedena poprvé v letech 1810–1814), ale především objev, že z melasových výpalků lze vyrábět potaš – surovinu pro výrobu skla. Od svého založení patřil lihovar k tzv. průmyslovým lihovarům, vyráběl líc z melasy a jeho součástí byla od počátku i výroba potaše.

Stavba lihovaru byla zahájena pravděpodobně ještě ke konci 70. let 19. století. Z pohledu dnešního stavu byly

hlavní výrobní a pomocné objekty (nebo alespoň jejich půdorysný otisk) realizovány ihned v první fázi výstavby. Pro koncipování zastavovacího systému lihovaru byly rozhodující dvě urbanistické linie, ke kterým byly nové objekty orientovány. Jednou byla hrana příjezdové komunikace vedoucí od severu k jihu – dnes ulice Nádražní, a druhou kolej vlečky, přivedená ze severu od nádraží a zavedená do areálu diagonálně směrem k jihovýchodu. Areál továrny byl kolmo k příjezdové komunikaci rozdělen na dvě části – jižní a severní. Jižní část, orientovaná k vlečce, představovala vlastní lihovar, sestávající z rampy na stáčení melasy a lihu z vagonů, skladů melasy a lihu, věžové budovy výroby a rafinerie lihu, laboratoře, expedice a administrativy. Do severní části byly umístěny doprovodné výrobní programy a pomocné objekty. Největší hmotu, předělující celý pozemek, tvořila hala výroby potaše a kotelna s komínem. K hale byla přistavena dvě kolmá paralelní křídla, ve kterých byly prostory na zpracování a skladování produktů potašovny a prostor „svobodného“ skladiště lihu.



Areál lihovaru a jeho okolí na Zlíchově kolem roku 1903

Plán na zvýšení varné síně, 1904

Vjezdů do areálu bylo několik, minimálně tři ze západu z veřejné komunikace a několik z jihu, od vlečky. Prostor vlečky a stájecí rampy byl samostatně oplocen.

Lihovar byl postaven na kapacitu výroby 80 hl lihu/24hodin, a v sezóně 1897/98 vyrobily tři továrny firmy Fischl (Zlíchov, Mezimostí, Limersach) 40 000 hl surového lihu a 160 000 hl rafinovaného lihu. V prvních pěti letech 20. století měl lihovar průměrnou roční výrobu alkoholu 28 070 hl a byl třetí největší ze sedmi „melasových“ průmyslových lihovarů v „komorním obvodu pražském“.

Stavební úpravy, které následovaly po zahájení provozu lihovaru, byly úzce vázané na úpravy technologie a jsou tedy pouze odrazem technologických změn, vyvolaných v rozhodující míře technickým pokrokem a prosperitou firmy. V roce 1907 byl lihovar přestavěn na kapacitu 120 hl lihu/24hodin. Změna si vyžádala i zvýšení rafinerie – „varné síně“ o cca 4,8 m. Ve stejném roce byl postaven i další lihový sklad v severozápadním rohu pozemku. Lze předpokládat, že současně byl v lihovaru rozveden i elektrický proud.

Po ustavení lihového kartelu v roce 1911 došlo k další expanzi v lihovarském průmyslu a k „zakládací horečce“ (1912-Prostějov, 1913-Kralupy, Bartošovice, 1914-Kojetice). Reakcí na to byla výměna původní Pampeho destilační aparatury za kontinuální destilačně-rektifikační



Lihovar na Zlíchově v roce 2002. Foto Tomáš Šenberger



Průčelí budovy rafinerie. Foto Tomáš Šenberger, 2002

aparaturu „Barbet“, kterou dodala firma Novák & Jahn, A.G, v roce 1913. Výměna technologie si vyžádala i zásahy do uspořádání vnitřních ocelových plošin varny.

Dalším mezníkem ve výrobě byl rok 1927, ve kterém získal lihovar povolení k výrobě a skladování dynalkolu a o tři roky později bylo firmě uděleno živnostensko-právní povolení na postavení přístroje k výrobě bezvodého lihu podle patentu Deux, Sèvres, Melle (Francie). (Od sezóny 1922/23 byla v Čechách vyráběna pohonná směs dynalkol – v sezóně 1922/23 – 2,5% odbytu, v sezóně 1932/33 již 63,3%, jako důsledkem byl zákon č. 85 Sb. o povinném míšení lihu s benzinem přijatém po několika letech příprav 7. 6. 1932).

V sezóně 1934/35 byl zlíchovský lihovar s produkcí 120 hl/24hod na dvanáctém místě mezi českými lihovary. (Na prvním místě Akciová společnost pro lihový průmysl Moravská Ostrava s 360 hl/24hodin, M. Fischla synové v Mezimostí se 170 hl/24hod na sedmém místě).

V červnu 1939 byl na základě nařízení o židovském majetku ustanoven německý správce firmy M. Fischla synové. V roce 1946 pak byly závody firmy M. Fischla synové v Mezimostí a v Praze-Zlíchově znárodněny.

Provoz lihovaru i potašovny byl zastaven 29. dubna 1949. Zařízení lihovaru bylo na konci roku 1950 rozebráno a rozvezeno do lihovarů po Čechách. V tomto období byla pravděpodobně odstraněna věžová výrobní budova filtrace a také melasové nádrže. V roce 1952 byla některá zařízení vrácena zpět a od května 1952 začal lihovar opět vyrábět velejemný lih.

Přes několik různých názvů nového národního podniku byl dne 7. listopadu 1950 stanoven název „Spojené lihovary, národní podnik“ a dne 20. září 1951 byl sídlem národního podniku určen zlíchovský lihovar.

Nejvýraznějším stavebním zásahem poválečného období byla přestavba části objektů bývalé potašovny na octárnu. Ocet se začal vyrábět v roce 1957 nejprve do sudů a od roku 1958 do lahví. Závod měl 7 ocetnic a 26 kádí s kapacitou 250 – 430 hl. Při stavbě octárny byla také zbourána část haly bývalé potašovny a tím byla propojena jižní a severní část pozemku.



Interiér varny. Foto Tomáš Šenberger, 2002

Od roku 1961 se vyráběly v závodě i lihoviny, v devadesátých letech lihovar produkoval tři druhy octa a jedenáct druhů lihovin. Provoz lihovaru i octárny byl zastaven koncem roku 2000.

Na jaře roku 2001 jsme byli ještě s kolegou Petrem Urlichem požádáni pražskou pobočkou londýnské kanceláře DAWE GEDDES ARCHITECTS s.r.o. o provedení průzkumů a rozborů již prázdného zlíkovského lihovaru pro tehdejšího majitele Zlatý lihovar a. s. Práci jsme dokončili v červenci téhož roku. Z hodnocení, které jsme provedli, vyplynula doporučení k ochraně a zachování vybraných stavebních objektů a ukázek originálních částí technologie nebo konstrukcí. Hodnocení jsme provedli mimo jiné posouzením stavební struktury lihovaru v kontextu s lokalitou (dominanty, architektonické objemy a prostory) a také porovnáním stavební i technologické substance lihovaru s podobnou produkcí industriální architektury druhé poloviny 19. století. Výsledkem bylo doporučení k ochraně a zachování tří stavebních objektů a několika konstrukčních článků a částí technologie.

Závěry z práce Zlatý lihovar a. s., průzkumy a hodnocení, červenec 2001:

Hlavní budova rafinerie lihu – varna. Hodnocení bylo jednoznačně kladné minimálně ve třech hlediscích – dominanty, architektonické objemy a prostory, architektonické detaily a články. Doporučuje se chránit a zachovat část budovy – věžovou varnou síň – jako celek, včetně stavebního interiéru.

Exteriér – je definován především základním objemem, včetně tvaru střechy s větrací nástavbou. Význam-

né průčelí je především západní s třemi osami oken. Tři sdružená okna dochovaná v interiéru, byla vyplněna obdélníkovou sklobetonovou stěnou. Jižní průčelí, i když není tak významné, je rovněž poznamenáno překrytím dvou původních klenutých oken sklobetonovou výplní. O nahrazení sklobetonů původními okny je možné uvažovat. Severní a východní průčelí jsou nezajímavá, dnes částečně zastavěna.

Interiér – prostorově nejvýznamnější část celého lihovaru. K ochraně se doporučuje zachování celistvého prostorového vjemu. Předpokládá se zachování tvaru okenních otvorů, včetně členění ocelových rámu. Z vnitřních konstrukcí je doporučeno zachovat kruhové litinové schodiště. Pro autentičnost prostoru by bylo vhodné podržet náznaky některých technologických galerií se zbytky zařízení.

Nové využití se nabízí v rovině informačního centra a malého muzea, se shromážděnými ukázkami technologie, případně i výrobků.

Bývalý sklad melasy – podzemí. Z jihu přiléhá k varně skladiště s podzemním prostorem vyplněným obřími nýtovanými zásobníky melasy. Autentický charakter prostoru je umocněn původními kovovými galeriemi i schodištěm. Přesto, že zastropení je novodobé (skládaný strop z I profilů a betonových prefabrikátů) je díky bezprostřednímu kontaktu s hlavní výrobní budovou šance uchovat i informaci o skladových prostorách, včetně neobvyklé velikosti zásobníků. Pro zachování je doporučeno udržet charakter vnitřního vybavení (kovové nádrže na melasu + galerie a schodiště), s možností pouze externího pozorování (prosklená stěna nebo část stropu) případně kombinovat s novým využitím s přístupem veřejnosti.



Obří lihové nádrže. Foto Tomáš Šenberger, 2002

Komín. Jednoznačným a pro všechny srozumitelným znakem industriálních objektů je cihelný komín. Jako dominanta se automaticky uplatňuje i v areálech, přestavěných pro jiné účely

Konstrukční články k zachování byly vybrány tři – litinové sloupky z bývalé laboratoře, příhradový ocelový sloup s hlavicí ze skladu materiálu a jedna plná vazba střešní konstrukce bývalé potašovny v kombinaci dřeva a oceli na rozpon přes 20 m. Navrhovali jsme sloupky i nosník vyjmout a následně použít jako konstrukční nebo dekorativní prvek interiéru.

Při zachování částí **technologie** jsme se vedle několika drobnějších zařízení z rafinerie zabývali především rozměrnými lihovými tanky a dřevěnými káděmi na ocet, které doposud nikdo neodvezl a které zároveň představovaly jedinečné a autentické zařízení lihovaru i octárny.

Vybrané technologické články jsme navrhovali demontovat, repasovat a použít v areálu v nových souvislostech – podle potřeby v exteriéru i interiéru, případně v malém muzeu v prostoru varny.

Naše doporučení k ochraně některých stavebních objektů a částí technologií jen minimálně brání podnikatelskému využití rozsáhlého brownfieldu v atraktivním místě na příjezdu do města. Navíc jsme investorovi nabídli možnost srozumitelného odlišení plánovaného nového stavebního souboru připomínkou historie a určitou startovní čarou pro architektonický koncept. Ochrana částí industriálních budov nebo technologií je dnes již prokazatelně pozitivním momentem při plánování nových, jinak těžko identifikovatelných souborů na průmyslových brownfieldech.

Podle aktuální situace a při znalosti srovnatelných případů realizovaných nebo projektovaných v Čechách i na Moravě nečeká lihovar nejspíš nic pěkného. Kvalitní industriální objekty – a to architektonicky i technicky, v mnoha případech s vysokou mírou adaptability, jsou masivně likvidovány a na uvolněných parcelách jsou za převažujícího souhlasu místní reprezentace i obyvatelstva postaveny laciné (ze všech hledisek) nákupní haly, které mnohdy nepřežijí zimu s větší nadílkou sněhu. Laciný nákup je pro nás stále ještě mnohem zajímavější, než architektura, navíc industriální.

Tomáš Šenberger

Literatura:

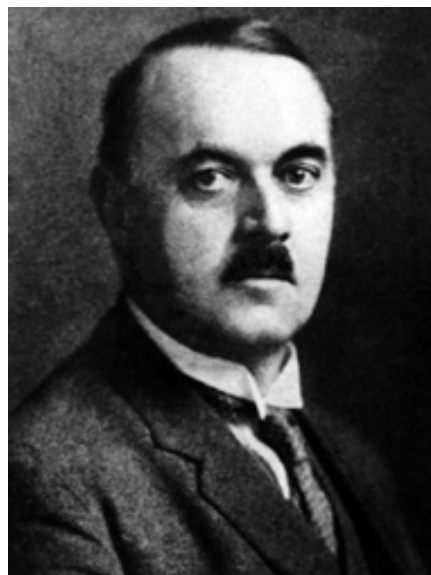
1. ČERNÝ, Bohumil, Vývoj lihovarnictví v českých zemích, In: Čsl. časopis historický, 5, 1957, (odkaz na str. 711)
2. NYDRLE, Antonín, Vývoj českého lihovarství, In: Chemické listy, I., 1907, (odkaz na str. 286)
3. NYDRLE, Antonín, Lihovarství 1912, In: Chemické listy, 1913
4. DIE GROSS-INDUSTRIE OESTERREICHIS, 1898, díl 5, Die Spiritus-Industrie, Von Fabrikdirektor Albert R.v.Schwarz, (firma Fishl str: 292-4)
6. FESSENKO, Ing. B., Historický úvod k archivnímu fondu: „M. Fischla synové, veřejná obchodní společnost, lihovar, Praha Smíchov, Nádražní tř. č. 2“, rukopis, 1967

KLUB ZA STAROU PRAHU – KOORDINÁTOR PAMÁTKOVÉ PÉČE MEZIVÁLEČNÉHO ČESKOSLOVENSKA

Role Klubu Za starou Prahu v podmínkách první republiky byla v oblasti ochrany památek výjimečná. Tato etapa jeho působení však zatím zůstávala poněkud ve stínu první, předválečné fáze a nebyla jí tedy věnována pozornost, kterou by si zasloužila. Dosah činnosti Klubu byl zcela mimořádný stejně jako míra, jakou ovlivňoval teorii i praxi ochrany památek v novém státě. Jeho předváleční členové získali v oficiálních strukturách Československé republiky či v uměleckých kruzích velmi významné postavení a i když již nepůsobili aktivně v Domácí radě Klubu či své členství ani neobnovili, pod vlivem zkušeností získaných v tomto spolku ochraně památek natrvalo přikládali velký význam a pro jeho činnost měli porozumění.



Zdeněk Wirth
(1878–1961)



Vojtěch Birnbaum
(1877–1934)

Jména významných osobností, které v Klubu na počátku 20. století působily, také velkou mírou přispěla k vysokému renomé tohoto spolku v celém období první republiky.

Po převratu v roce 1918 se Klub stal záhy hlavním koordinátorem veškerého dění v ochraně památek u nás a toto postavení si v podstatě udržel do konce samostatné existence státu. Na schůzích Domácí rady se pravidelně, dvakrát měsíčně scházeli zástupci většiny důležitých úřadů a institucí, které se touto oblastí zabývaly. Pražský památkový úřad zastupovali Václav Wagner a architekt Karel Pecánek, pražský magistrát Rudolf Hlubinka a vedoucí zádušního oddělení stavebního úřadu města Jan Almer. Teoretické zázemí a odborné posudky týkající se umělecko-historického významu jednotlivých památek zajišťovali profesor dějin umění na pražské univerzitě Vojtěch Birnbaum a přednosta osvětového (tedy kulturního) odboru Ministerstva školství a národní osvěty Zdeněk Wirth. Členem Klubu byl i předseda Státní regulační komise Eustach Mölzer. Z Ministerstva školství zde kromě Wirtha zasedal také vedoucí památkového oddělení Jan Dvořák a později Cyril Merhaut. Všichni členové bedlivě sledovali každé ohrožení památek, a to nejen v Praze, ale prostřed-

nictvím svých venkovských odborů a řady aktivních sympatizantů na území celé republiky. V debatách Domácí rady byl většinou na základě velmi přesných informací, k nimž její členové díky svému postavení měli přístup, precizován postup, který by mohl neúčinněji vést k záchraně konkrétní památky.

Strategii Klubu, během schůzí otevřeně přiznávanou, byla koordinace činnosti ochránců památek u nás, a to nejen v rámci aktivit tohoto spolku, ale i při výkonu funkcí jeho jednotlivých členů. Wirth, Wagner, Hlubinka a další předkládali Domácí radě závažné kauzy, jimiž se zabývali v rámci svých úřadů, a žádali o vyjádření názoru širšího pléna. Takto Klub projednával soutěž na úpravu Černínského paláce, Machoňův projekt na úpravu Klementina i Plečnikovy zásahy v areálu Pražského hradu. Pokud nebyl jednotný postup dodržen, byla tato záležitost vnímána jako velmi zásadní, protože to podle jejich názoru mohlo vést k zdiskreditování památkové péče před veřejností a tedy k výraznému oslabení její pozice.

Všechny uvedené skutečnosti se odrážely i v diskusi o nutnosti urychlení vydání památkového zákona, která proběhla v lednu roku 1928 během zasedání Domácí rady Klubu a jejíž přepis zde pro ilustraci uvádím. Zazněly zde názory předních představitelů tehdejší

československé památkové péče na formu legislativní úpravy státem garantované ochrany památek, která byla v té době zakotvena pouze v několika vyhláškách, i na míru účinnosti budoucího zákona v praxi.

V souvislosti se současným (rozuměj 2008–2009) projednáváním návrhu nového památkového zákona, tato pasáž ovšem nabízí nejen historické ohlednutí, ale rovněž zajímavou konfrontaci s pohledem památkářů na tentýž problém před 80 lety.

Schůze Domácí rady konaná 11. ledna 1928¹⁾

Předseda: p. Almer

Omluven: p. Pohl

Přítomní: pp. Guth, Wirth, A. Čarek, Hlubinka, Birnbaum, Pelikán, Hrudka, Mencl, Svoboda, Vaněček, J. Čarek, F. Čarek, Sokol, Pífl²⁾

Památkový zákon

P. Hlubinka vysvětluje na několika případech zvláště křiklavých (Rybná ulice, Příkopy, okolí kláštera Františkánů), že zastavovací horečka vede k poměrům přímo katastrofálním. A že samozřejmě nastává Klubu povinnost, aby hledal prostředky, jež by tomu účinně mohly zabránit – a to buď novelizací stavebního řádu dosud platného, nebo jiným zákonným způsobem docílití toho, aby ochrana památek byla prohlášena za veřejný zájem, a tím, aby se městská rada a jiné úřady měly při své ochranné činnosti o co opřít. Tyto úvahy vedly Domácí radu k tomu, aby požádala p. Wirtha, aby dle možnosti se přičinil o vydání památkového zákona.

P. Hrudka k tomu připomíná zkušenosti z venkova s okresními správami politickými, jež uváděl p. dr. Wagner.

P. Wirth na to učinil ve věci památkového zákona obsáhlé vysvětlující prohlášení, jehož hlavní body jsou tyto. Nejde tak o zákon, jako spíše o jeho výklad, resp. o pochopení a energii osob, jež jsou úředně povolány k jeho provedení. Uvádí za příklad, že již v jiných zákonech (Pozemková reforma, Elektrizace a síť kabelová) bylo pamatováno na ochranu památek příslušnou klausulí, ale že v praxi nemá klausule ta patřičné účinnosti. Pozemkový úřad nezve památkářské kruhy ani ke komisi. Další příklady – park ve Veltrusech, kde Zemská správa politická musila zmatečně zakročiti, nebo Lípa u Pardubic. Vede se boj o každou větu a záleží vždy jenom na energii rozhodujících osob, má-li býti památka zachráněna.

Za dnešních mocenských politických poměrů není naděje, že by sněmovna propustila vyhovující zákon památkový, neboť žádá z politických stran nemá opravdového zájmu o památky. Stavební řád nově navrhovaný je ideálně sestaven, ale čeká jej stejný osud, že vyjde z komisi k nepoznání okleštěn – totéž nutno čekati i u zákona památkového. I tam, kde památkové zákony již vydány jsou, není situace lepší. Zákon sám památek nechrání, ale praxe a hlavně mocenské politické poměry.

Vydání zákon malý je vlastně úkolem nejtěžším. Závadou je:

- a) stanovení přesné definice památky
- b) z toho vyplývající kompetence
- c) z toho vyplývající povinnost placení náhrad
- d) nedostatek lidí, kteří by zákon ten prováděli.

Definice památky jako věci historické apod. je nejasná.

Naše ministerstvo školství proto hodlá navrhnouti znění, že „památkou je to, co Státní památkový úřad za památku uzná a co v cestě rekursní ministerstvo školství schválí.“ Největší obtíž je platební povinnost ze zákona vyplývající, na kterou dnešní politické strany nepřistoupí. Dále byl by nutný jako součást zákona přesný soupis památek, který je nemožný, co by v seznamu nebylo, bylo by bez ochrany zákonné zase. Za příklad uvádí p. Wirth poměry ve Francii, kde při nesmírném množství skutečných památek je v tzv. „classement“ uvedeno pouze 3000 památek – dříve pouze 250. Dále důležitým činitelem je regulace, která má svůj vlastní statut. Největší ale závadou je – platební povinnost, jež by ze zákona vyplývala.

P. Birnbaum vychází ze zásady, že lepší málo, nežli nic, a odvolává se na to, že již sama existence zákona při dnešní byrokratické mentalitě by měla svůj význam, přimlouvá se za to, aby alespoň to málo bylo provedeno. Odklad je ztrátou a záchrana třeba 10 % má cenu.

P. Wirth vyvrací domněnku, že sama existence zákona již má dobrý vliv a ukazuje na příklad, že ani zákonodárci dnes pravého respektu k zákonu nemají. Dále vyslovuje obavu, že neplnění zákona památkového došlo by k jeho diskreditování.

P. Birnbaum se domnívá, že dalo by se docílití, aby stavební úřad přiznal památkovým kruhům právo strany.

P. Wirth vysvětluje, že to možno není. A uvádí na paměť důležitou okolnost, že památkový zákon nemá jako jiné zákony – exekutivní moci. Civilní právo připouští trestní sankci jenom v určitých, přesně vyznačených případech. Všeobecné trestní sankce nelze docílití. Obtíž, které se staví v cestu prosazení dobrého památkového zákona je tolik, že podle mínění úředníkovy není naděje, aby zákonou cestou památky byly v plném rozsahu, nebo alespoň v uspokojivé míře chráněny. Vlna života, kde se valí, tam památky jsou ohroženy, kde konservatismus sám chrání (Krumlov), tam je dobře památkám. V místech ohrožených zákon sám nepomůže, nebude-li praktikován. Finanční prostředky státu na ochranu památek jsou nedostatečné. Náhrad ministerstvo financí nepovolí.

P. Hlubinka k tomu připomíná, že uznává tento odpor k náhradám, jež by ovšem musily odpadnout. Ale žádá, aby alespoň zákonnou formou bylo nějak řečeno, že ochrana památek je v zájmu veřejném – že v praxi mnohdy i jenom věta stačí za oporu. Zachování Malé Strany také nebylo zpočátku přáno a dnes je vžito již mínění to všeobecně. Za hlavní věc považuje, aby i pro regulaci bylo to směrnici a poukazuje na to, jak v Praze škodí památkám Státní regulační komise a jak na venkově stará města již při regulaci pamatují na své památky. Jestliže dnes bez pomoci zákona dá se mnoho při správném postupu docílití, tím více dalo by se docílití při sebe menší zákonné pomoci.

P. Wirth uvádí, že byl úmysl, aby do nového civilního řádu byl dán passus, že památka je zájem veřejný, ale bylo to zamítnuto znalci civilního práva.

P. Mencl uvádí příklad z Plzně, kde vymezený zelený pás, v němž není dovoleno stavět, je podlouně přeče

zastavován, ježto není donucovacích prostředků dosti účinných, i když je tu zákaz. Dnešní doba nemá pro památky pochopení. Více nežli od zákona, slibuje si od výchovy.

P. Guth poukazuje na to, že výchova sama nepostačí. Klub pořádal kursy, školy odborné také vychovávají, ale v praktickém životě pak lidé mnoho zapomenou. Zdůrazňuje, že zákon měl by nepopíratelný vliv na úřednictvo. Možnost stížnosti by je držela přece jenom na uzdě při komisích. Památkáři potřebují, aby zákonem bylo jim dáno právo do věci památek mluvit. I Státní regulační komise při svém rozhodování by si opatrněji počínala, vědoma, že jsou možny protesty. Uznává, že otázka náhrad stojí zákonu v cestě.

P. Hlubinka se domnívá, že snad alespoň ministeruským nařízením dala by se prosadit zásada, že ochrana památek je veřejný zájem. I to málo by na byrokraty přece jen platilo.

P. Hrudka konstatuje, že průběh debaty osvětluje, že se něco udělat musí, třeba i těch 5-10 % by stačilo. Odporuje, aby na prosazení zákona se využilo vlivu na osoby rozhodující.

P. Wirth praví, že nepochybuje o tom, že zákon by prošel, ale jaký bude? Kompetence Památkového úřadu, aby on určoval, co je památka, uznána nebude. A vložit do zákona seznam chráněných památek nelze – nemáme inventáře.

P. Mencl dodává, že památek stále vlastně přibývá.

P. Birnbaum zdůrazňuje, že výsledek rozpravy se jeví v tom, že nutnost zákona se všeobecně uznává a apeluje na p. Wirtha, aby vyšel vstříc Klubu v tomto přání.

P. Mencl ukazuje na obtížnost toho úkolu, podle výkladu p. Wirtha.

P. Birnbaum se táže, není-li možno pořádit úplný seznam památek, nedalo-li by se docílit nějakého zákoného provisorie.

P. Wirth praví, že jiné zákony připouští taková provisorie, ale u zákona památkového to možné není.

P. Hlubinka uznává, že p. Wirth má nejlepší vůli, aby z jeho resortu vyšel zákon co nejdokonalejší, ale my že se prozatím musíme spokojit zákonem horším.

P. Wirth znovu opětuje, že zákon s „classementem“ možný není – ale, že zbývá tedy zákon neslaný, nemastný, odporující jeho intencím. Odmítaje zodpovědnost za jeho znění, slibuje, že zákon připraví.

Schůze o 11 h. večer skončena.

Nesporným výsledkem zaznamenané diskuse bylo urychlení přípravy osnovy zákona sestavované v památkovém oddělení osvětového odboru Ministerstva školství a národní osvěty. Její text, dokončený na počátku 30. let, však byl, mimo jiné s argumenty, které Wirth v uváděné diskusi zmiňoval jako problematické, ministerstvu několikrát vrácen k přepracování. Do zániku první republiky na podzim roku 1938 se již zákon nepodařilo schválit a památková péče Československého státu tedy po celé meziválečné období působila bez pádné legislativní opory.³⁾ I přes toto omezení se jí ale podařilo, patrně zejména díky koordinovanému postupu státní a spolkové sféry, prosadit do povědomí veřejnosti nutnost respektu k historickým uměleckým dílům.

Kristina Uhlíková

Poznámky:

1. Zápis převzat z knihy zápisů schůzí Domácí rady Klubu uložených v Archivu Klubu Za starou Prahu.

2. Následující kratší pasáž s pokladní zprávou je z přepisu vypuštěna.

3. Více o přípravách památkového zákonu během první republiky viz Petr Štoncner, **Příspěvky k dějinám památkové péče v Československé republice v letech 1918–1938. Část 4. – Snahy o vydání památkového zákona**, ZPP 65, 2005, s. 246–252.

„DÁREK“ K VÝROČÍ ANEB POZAPOMENUTÝ ARCHITEKT BEDŘICH MÜNZBERGER (1846–1928)

Dokladem nevďěčné historie je skutečnost, že teprve v souvislosti s požárem Průmyslového paláce na pražském Výstavišti v Holešovicích se jméno architekta Bedřicha Münzbergera dostalo alespoň trochu do povědomí. Naopak smutným faktem je, že 80. výročí jeho úmrtí v roce 2008 proběhlo bez jakéhokoli zájmu a nebýt požáru, tak by nezájem zřejmě trval. Přitom tento architekt není zase tak nevýznamný. Jen pražských staveb, jejichž je autorem, je celá řada.



*Architekt Bedřich Münzberger.
Foto ze sbírek Muzea hlav. města Prahy*

Jeho syn Jaroslav, můj dědeček, který sestavil rodinný rodokmen, uvádí, že rod Münzbergerů pocházel z okolí České Lípy. Jeden člen rodiny byl dokonce dvorním zahradníkem ve Versailles, kde pracoval pro královnu Marii Antoinettu. Podle dědečka byla v majetku rodiny modlitební knížka a tabatěrka – dárky od královny. Tyto předměty však byly zničeny při požáru rodinného domu na dnešním Palackého náměstí na Novém Městě Praze.

Otec architekta – Josef Münzberger (1803–1880) se přistěhoval do Karlína, kde pracoval ve slavné Rustonce a u této firmy setrval až do své smrti, tedy plných čtyřicet tři let. Teprve dvaadvacetiletý se oženil s mladinkou Gabrielou Barvitiusevou (1825–1897). Z jejich sourozenců jsou známi zejména její bratři – architekt Antonín Barvitiuse (1825–1901, m.j. autor kostela sv. Václava na Smíchově), malíř Viktor Barvitiuse (1834–1902). Další sestra Terezie se provdala za architekta Ignáce Ullmanna (1825–1897).

Bedřich Münzberger se narodil v Karlíně 20. 10. 1846 a byl stejně jako jeho šest sourozenců pokřtěn v kostele sv. Rocha. Vystudoval gymnázium a po matu-

ritě pokračoval ve studiu na technice. V té době bydlel u své babičky Barbory Barvitiuseové ve Valdštejské ulici. Po studiích nastoupil na praxi do kanceláře strýce Ullmanna. V této kanceláři pracoval také Antonín Baum (1830–1886), s nímž si Münzberger otevřel první kancelář v roce 1874. Baum byl nejen stavitel, ale i archeolog a restaurátor a této činnosti věnoval hodně času. Řada staveb, které jsou dnes připisovány Baumovi, byla spíše prací Münzbergerovou – např. restaurování některých objektů na Vyšehradě, zejména rotundy sv. Martina nebo kaple Panny Marie Šancovské.

Mezi prvními stavbami, na kterých se podílel, byly některé budovy v Karlíně – např. budova reálky, opatrovny, dívčí školy atd. V roce 1876 také vznikla jeho první velká stavba – letní scéna Národního divadla, dřevěné Nové české divadlo na hradbách, které bylo zbořeno v roce 1885.

Po roce 1880 pracoval na úpravě **zasedací síně Staroměstské radnice** a podílel se také na stavbách strýce, např. Schebkova paláce v ulici Politických vězňů a budovy České techniky na Karlově náměstí. Samostatné práce pak provedl v **interiéru Španělské synagogy**

a pro Židovskou obec postavil i **novou obřadní síň na židovském hřbitově** na Vinohradech.

V letech 1876 – 78 vedl spolu s ing. Reiterem stavbu mostu – dnes most Františka Palackého. Tento most byl po stránce architektonické jakýmsi výrazem české historie. Použitý kámen odpovídal barevností trikolóře a také sochařská výzdoba – dílo J. V. Myslbeka (dnes na Vyšehradě) – měla odpovídat důležitým momentům naší historie. V souvislosti se stavbou mostu došlo i na novou výstavbu náměstí (dnes také Palackého), kde kromě několik dalších nájemních domů postavil i dům pro svou rodinu. V roce 1885 se oženil s Karolinou Havlíkovou, s níž měl tři děti.

V domě na Palackého náměstí měl Bedřich Münzberger i projekční kancelář a měl zde uloženy také všechny své projekty. Podle vzpomínek jeho syna měl v pracovně veliký stůl s rozměrným kreslicím prknem, kde vydržel pracovat celý den. Pak si obvykle zašel do kavárny U Karla IV., která bývala na rohu Žitné, tam si přečetl noviny a časopisy a pak se teprve vracel domů na večeri.

Rohový dům na Palackého náměstí se stal obětí náletu na Prahu v únoru roku 1945. V ohni pak zmizely i některé rodinné památky včetně obrazů strýce Barvitia a jeho přátel (dnes na jeho místě stojí brutalistická budova Metrostavu).

Po stavbě Palackého mostu pracoval Münzberger jako renomovaný architekt už samostatně (po smrti spolčenika Bauma) a je autorem např. novostavby Náprstkova muzea nebo budovy radnice v Karlíně. Mimo to vznikly některé stavby i mimo Prahu, např. v Příbrami.

Množství jeho realizací vedlo k tomu, že právě jemu byla zadána nejvýznamnější zakázka své doby, ústřední výstavní palác nového Výstaviště, když v roce 1890 rozhodl Zemský výbor království Českého uspořádat Jubilejní výstavu. Času na přípravu bylo ovšem velmi málo a navíc byla celá akce poznamenána rozpory mezi Čechy a Němci, kteří se nakonec pražské výstavy neúčastnili.

První projekt vypracoval Bedřich Münzberger v tradiční zděné podobě. Projekt byl sice přijat, ale sám architekt

jej změnil. Zřejmě pod dojmem z železné konstrukce Eiffelovy věže dospěl k názoru, že i nový výstavní palác by měl reprezentovat vyspělost soudobého českého průmyslu. Vypracoval tedy návrh na smělou železnou konstrukci, který byl přijat, a hned se začalo s přípravou. Vlastní stavba, zahájená v červnu roku 1890, byla přerušena jednou z největších pražských povodní v září t.r., kdy bylo budoucí výstaviště zaplaveno vodou. Pak pro změnu v následující zimě uhodily silné mrazy. Přes všechny tyto problémy stavba neuvěřitelně rychle rostla a k otevření výstavy 15. května 1891 byl **Průmyslový palác** hotov v celé své kráse. Při popisu stavby se někdy omylem uvádí, že na jejím vrcholu byla císařská koruna, ale to neodpovídá projektu. Podle autorova návrhu zářila na vrcholu paláce koruna svatováclavská.

Münzberger postavil na výstavišti ještě jednu podobnou konstrukci, která však byla po ukončení výstavy rozebrána a prodána. Z původních staveb tak tady zůstaly zděné pavilony Antonína Wiehla, průmyslový palác a slavná Křížkova fontána.

Zajímavé je, že tato nádherná stavba, přesahující svým významem do dalšího století, byla vlastně vyvrcholením aktivit a zároveň jakousi i labutí písni autora. Tehdejší tisk opěvoval moderní stavbu a obecně se předpokládalo, že architekt bude v tomto směru pokračovat. Opak byl ale pravdou. Začal se věnovat politice – byl zvolen do sboru obecních starších města Prahy, zabýval se rozvojem města, staral se i o zachování a restaurování památek. Věnoval se také svým koníčkům. Byly to zejména přírodní vědy a botanika. Angažoval se také ve Spolku výtvarných umělců sv. Lukáše, který v roce 1870 založil jeho strýc Viktor Barvitius. V roce 1908 založil se svým zetěm Josefem Štěpničkou firmu s domácími zbožím a porcelánem ve Spálené ulici (v paláci Olympik).

K architektuře se poté již nevrátil. Bohužel ani ze vzpomínek mého děda není jasné, proč. A protože veškeré osobní památky na architekta Bedřicha Münzbergera zmizely v ohni, zdědila jsem po něm jen nos a lásku k Praze.

Jiřina Chrastilová



ZATOULANÁ VEDUTA PRAHY

V letech 1830, 1832 a 1833 vydal Wenzel Carl Wolfgang BLUMENBACH ve Vídni u Antona DOLLA třídílnou publikaci „Neustes Gemälde der Oesterreichischen Monarchie“. Dílo formátu 205x120 rozvrhl do tří svazků po 530, 480 a 511 stranách. Z šestnácti mědirytin¹⁾ měly být tři ze zemí koruny české, ale proti plánu byly nakonec jen dvě, Eger (Cheb) a Brünn (Brno). Místo jediné mědirytiny z české metropole byl na příslušné místo druhého dílu (ke str. 428) všit listek s informací pro „shovívavého“ čtenáře, že obrázek dle anglické předlohy nebyl včas dohotoven a bude proto přiložen k dílu třetímu. Bohužel se z neznámých důvodů nepodařilo ani to a právě tato ilustrace, jediná z celé knihy, byla vytištěna až dodatečně. Záleželo potom na čtenáři, zda byl nejen shovívavý, ale také důsledný, a obstaral si ji u svého knihkupce či jinde a na patřičné místo vlepil. Lze předpokládat, že podstatná část výtisků uvedeného titulu tuto ilustraci J. Hyrtla neobsahuje, tudíž kompletní výtisk je do jisté míry raritou, zvláště pro českého či dokonce pražského majitele.

Ze srovnání veduty a současného pohledu vyplývají zajímavé závěry: dominantní postavení kostela P.M. pod řetězem, zachycené vedutou, dnes narušuje robustní klasicistní dům čp.520-III. řečený „Lázeň“ stojící v Saské ulici. Vyobrazení dokumentuje jeho původní barokní podobu před rekonstrukcí roku 1831. **Vyvrací tak domněnku odborných pramenů, že již před touto přestavbou mohl mít třetí patro.**

Dobrému srovnání prostřednictvím nové fotografie ze stejného místa bohužel brání v současné době vegetace.

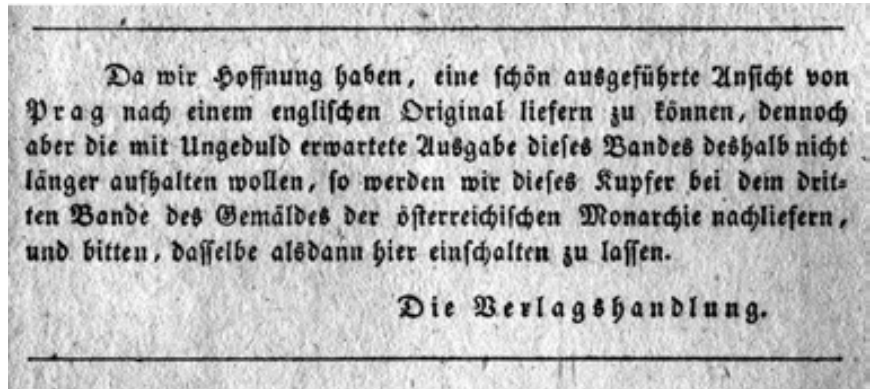
Vladimír Volf

+) sv. I.: Wien, Linz, Salzburg, Gratz, Insbruck; sv. II.: Mailand, Wenedig, Triest, Prag, Eger; sv. III.: Brünn, Lemberg, die Karpaten, Ofen und Pesth, Fiume, Hermannstadt

Literatura:

NEBEHAY-WAGNER: Bibliografie des Altoesrerreichisches Ansichten Werke, Knihovna NM

VLČEK Pavel: Umělecké Památky Prahy – Malá Strana



Listek všitý ku straně 428 sv. II. místo rytiny Prahy



PRAŽSKÉ SOCHY A POMNÍKY SVATÉHO VÁCLAVA

Loňský rok vyhlásila katolická církev za svatováclavský, aby tak připomněla 1100. výročí narození svatého Václava, patrona české země. Bylo to výročí samozřejmě symbolické, neboť přesný letopočet narození sv. Václava neznáme (podle historiků se tak stalo někdy v letech 907-909), stejně jako letopočet jeho smrti (929, spíše ale 935).

Svatováclavský rok byl spojen s řadou církevních i kulturních akcí, které vyvrcholily velkou výstavou *Svatý Václav-ochránce české země* v Anežském klášteře v Praze, pořádanou Arcibiskupstvím pražským a Národní galerií od 19. prosince 2008 do 22. března 2009. Na výstavě byly k vidění jak předměty spojované s osobou sv. Václava (přilba, meč, střevíc), tak – a to především – malířské, sochařské a uměleckořemeslné artefakty, vztahující se k této významné postavě našich dějin.

I když svatováclavský kult u nás v současnosti nemá zdaleka takovou roli jako dříve, s jeho projevy se setkáváme i nyní, především v podobě soch či pomníků tohoto knížete a světce na veřejných prostranstvích nebo obrazech a soch v kostelech apod. Například pouze v Praze je jen soch nebo pomníků, které byly vytvořeny z kamene nebo z bronzu a na které je tento příspěvek zaměřen, přinejmenším čtyřicet s časovým rozpětím doby vzniku pěti a půl století. Až na ojedinělé výjimky jsou kulturními památkami samy o sobě (volné sochy a pomníky), nebo jako jejich součást (kostely, kláštery, morové sloupy aj.). Svatý Václav je na nich zpodobněn různě podle toho, jak si tvůrci tuto sice historickou, ale v autentické podobě neznámou osobu představovali. Obvykle jako stojící mužskou postavu s plnovousem, s knížecí čapkou na hlavě, ve zbroji, s dlouhým sepnutým pláštěm a s korouhví v jedné a štítem (u většiny barokních soch v podobě kartuše) s orlicí v druhé ruce. Výjimečně sedí na koni, lisuje víno nebo se modlí. Kromě čtyř děl z bronzu (s kamennými podstavci) jsou tato díla z různých českých pískovců, zcela výjimečně z mramoru nebo z opuky.



Socha sv. Václava na východní stěně Svatováclavské kaple v katedrále sv. Víta na Pražském hradě. Petr Parlér 1373, opuka. Foto © J. Gloc, Správa Pražského hradu

Z opuky je právě nejstarší a také nejcennější socha sv. Václava v Praze a u nás vůbec. Stojí nad oltářem sv. Jana Evangelisty na východní stěně Svatováclavské kaple v katedrále sv. Víta, Václava a Vojtěcha na Pražském hradě a zpodobňuje sv. Václava v knížecí zbroji s dlouhým pláštěm, s kopím v pravé ruce a levou rukou (na popruhu) držícího za horní okraj štít s orlicí. Socha je dva metry vysoká, z převážně jediného kusu opuky a polychromovaná. Byla někdy připisována kameníku Henrichovi (Jindřichovi) z parlérovské hutě, který na ní měl v dubnu 1373 podle dochovaných účtů pracovat. Podle převládajícího názoru byl ale autorem sochy samotný Petr Parlér, jak dokládá jeho mistrovská značka (zdvojená úhelnice) na štítu při patě sochy. Socha vznikla nejspíš v roce 1373 a byla prvotně osazena buď uvnitř svatováclavské kaple nebo v tabernáklu nad opěrným pilířem na jejím jihovýchodním nároží. Právě z něho byla totiž před rokem 1826 sejmuta a pak umístěna zprvu uvnitř katedrály (v bývalé kapli Nejsvětější Trojice, zbořené v roce

Severovýchodní roh Svatováclavské kaple v katedrále sv. Víta na Pražském hradě s gotickou sochou sv. Václava a s renesančním svícem s další sochou sv. Václava. H. Vischer 1532, bronz. Foto © J. Gloc, Správa Pražského hradu

1887, nebo v sousední kapli Hazmburské), později na schodišti v bývalém probošství. V roce 1866 podle ní sochař Eduard Veselý vysekal částečně zvětšenou (výška asi 2,7 m) kopii. Použil k tomu nehvizdský pískovec, který darovali nehvizdští kameníci, od nichž svatovítská huť, resp. Jednota pro dostavění hlavního chrámu sv. Víta na hradě Pražském, pískovec odebírala na opravu gotické části katedrály. Kopie byla osazena do uvedeného obnoveného tabernáku 9. června 1866, ale opravený originál na nynější místo v obnovené svatováclavské kapli až v létě roku 1912.¹⁾

V této kapli se nachází ještě jedna asi 1 m vysoká světcova plastika, připomínající ale Václava spíše jako nějakého lancknechta a tedy zcela odlišně od předchozí. Je ústřední částí velkého renesančního bronzového svícnu, který vytvořil Hanuš Vischer z Norimberka v roce 1532 a který chrámu darovalo bratrstvo pražských sladovníků. Svícen stojí na širokém profilovaném válcovitém zčásti obarveném podstavci z jemnozrného pískovce.²⁾

V křížové lodi u západního vstupu do kaple je pak zcela jiná bronzová plastika sv. Václava. Zobrazuje světce rovněž netypicky, jako neozbrojeného mladíka a byla vytvořena v roce 1921 sochařem Karlem Dvořákem na náklad ministerstva školství a národní osvěty. Její podstavec tvoří kroupenka, kterou v roce 1929 z červeného sliveneckého mramoru (mísa a podnož) a světle zeleného



Socha sv. Václava na jihozápadním nároží Nového probošství na Pražském hradě. L. Šimek 1880, hořícký pískovec. Foto J. Bečka



Socha sv. Václava na jihozápadním nároží Starého probošství na Pražském hradě. J. J. Bendl 1662, pískovec. Foto J. Bečka

hadce, zanechaného gotickou hutí (sokl plastiky a sloupek), zhotovila firma Josefa Gabriela z Prahy.³⁾

Uvnitř katedrály můžeme sv. Václava spatřit také na třech kamenných reliéfech: na spodní pískovcové tumbě oltáře sv. Víta z neznámé doby, na antependiu opukového oltáře z roku 1849 v kapli sv. Ludmily a konečně na pískovcové hlavici pilíře u svatováclavské kaple, kterou ozdobil skupinou spících blanických rytířů se sv. Václavem v roce 1928 sochař Vojta Sucharda.⁴⁾

Na plášti katedrály se pak kromě již zmiňované kopie Parlérovy sochy dochovala ještě busta sv. Václava.⁵⁾ Ta je součástí souboru devíti bust tzv. vnějšího (horního) triforia na nejvýchodnější straně chóru, které v roce 1375 přímo do pískovcových pilířů vytesala parlérovska huť, především její kameník Herman (Heřman).

Jinak se na Pražském hradě setkáváme ještě se dvěma pískovcovými sochami sv. Václava, a to na jihozápadních nárožích obou probošství. V případě Starého probošství na III. nádvoří je to menší socha ve výklenku s okolní bohatou štukovou výzdobou. Podle chronogramu na podstavci je z roku 1662, byla pořízena proboštem Janem Františkem Raschem z Aschenfeldu a je připisována pražskému sochaři Janu Jiřímu Bendlovi.⁶⁾ Druhou sochu na bohatě zdobené konzole pod stejně bohatým novogotickým baldachýnem na nároží Nového probošství na Jiřském náměstí vyhotovil v roce 1880 sochař Ludvík Šimek, nejspíš z hoříckého pískovce.

Posledním dílem, připomínajícím na Pražském hradě sv. Václava, je jeho vysoký reliéf na severní stěně

náhrobku sv. Ludmily ve stejnojmenné kapli v bazilice sv. Jiří. Je stejně jako celý náhrobek z opuky a vznikl v parléřovské huti kolem roku 1380.⁷⁾

Další dvě díla, připomínající sv. Václava, nacházíme v západním sousedství Hradu. Prvním je socha sv. Václava na spodním konci zábradlí hradní rampy u Kajetánky (spodní část bývalé kaple P. Marie Einsiedelské). Tu na náklad světicího biskupa svatovítské kapituly Františka Krásla vymodeloval sochař Vincenc (Čeněk) Vosmík a v roce 1906 z hořického pískovce vysekala sochařská škola v Hořicích.⁸⁾ Původně zde stávalo sousoší sv. Ludmily, zhotovené kolem roku 1730 v dílně Matyáše Brauna. To bylo ale po povodni v roce 1784 přeneseno na Karlův most, na místo touto povodní částečně poškozeného sousoší sv. Václava se dvěma anděly. Samotná socha sv. Václava z tohoto sousoší byla i se střední částí podstavce naopak přenesena sem na zábradlí rampy.⁹⁾ V březnu 1906 pak byla tato socha přemístěna do Lapidária Národního muzea, ale podstavec ponechán. Byl postaven na novou část zábradlí z kvádrů žehrovického pískovce a na něj (s přetesaným spodním nápisem) osazena nová Vosmíkova socha. Ta je mj. zajímavá tím, že na rozdíl od většiny svatováclavských soch kníže (zřejmě s přihlédnutím k prostorovým dispozicím místa) drží korouhev v levé ruce a štít přidržuje pravou.

Nedaleko odtud uprostřed Hradčanského náměstí stojí mariánský morový sloup z let 1724–1736.¹⁰⁾ Kromě sochy Neposkvrněné Panny Marie na vrcholu sloupu, resp. trojbokého pilíře, ho zdobí sochy osmi světců a



Socha sv. Václava na hradní rampě. V. Vosmík 1906, hořický pískovec. Foto V. Rybařík



Sousoší sv. Václava s andělem v zahradě České geologické služby na Klárově. Dílna Matyáše Brauna kolem roku 1725 (?), pískovec. Foto V. Rybařík

mezi třemi nejvýše umístěnými je i socha sv. Václava. Ten je zde zcela netradičně oděn v římském brnění a v pravé ruce založené v bok drží místo korouhve jakousi „maršálskou“ hůl. Sochařskou výzdobu sloupu z jemnozrného pískovce neznámého původu vytvořil v letech 1724–1728 Ferdinand Maxmilián Brokof a po jeho smrti v roce 1731 dokončili jeho žáci.

Jiný morový sloup, Nejsvětější Trojice, nacházíme v horní části Malostranského náměstí.¹¹⁾ Vznikl v letech 1713–1715 podle návrhu architekta Giovanniho Alliprandiho a je z pískovce s ozdobnými deskami z různých mramorů. Sochařskou výzdobu sloupu kromě sousoší sv. Trojice tvoří i sochy pěti českých patronů, mezi nimi také sv. Václava, který levou rukou drží korouhev a pravou žehná a nemá obvyklý štít. Z neznámého křídového pískovce ji vytvořili sochaři Ferdinand Geiger a Jan Oldřich Mayer.

Nedaleko odtud, na Klárově, v zahradě bývalého Klárova ústavu slepců (nyní Česká geologická služba), je doslova ukrytá méně známá pražská socha, resp. sousoší sv. Václava. Je přistaveno k východní zdi apsidy bývalé ústavní kaple (archanděla Rafaela, patrona slepců) a zobrazuje sv. Václava s andělem, držícími společně knížecí korouhev. Sousoší vytvořila na objednávku malostranských radních kolem roku 1725 pravděpodobně dílna Matyáše Brauna z jemnozrného pískovce. Původně stávalo na nároží bývalého kostela sv. Václava na Malostranském náměstí, ale v roce 1843 bylo opraveno sochařem Josefem Neusarem a postaveno na nynější místo. Stojí na rozměrném kvádrotitém zděném podstavci, obloženém pískovcovými deskami, a seshora je chráněno stříškou. Na čelní straně pod-

stavce je rozměrná deska z černého mramoru s vyrytým zlaceným nápisem se jmény Rosalie Kořínkové a Pavla A. Klára, kteří se o získání, opravu a instalaci sochy zasloužili.¹²⁾

Klárův ústav slepců se zasloužil i o další pražskou svatováclavskou sochu, když ji ke svému pětadvacetiletému jubileu věnoval pro Karlův most. Dílo, zpodobňující modlícího se sv. Václava, podle návrhu malíře Josefa Führicha vytvořil z nehvizdského pískovce sochař Josef Kamil Böhlm. Socha byla umístěna 15. října 1858 na první jižní pilíř mostu směrem z Malé Strany, do této doby dosud volný.¹³⁾ Tehdy ale již pět let stálo na mostě, na sedmém severním pilíři směrem ze staroměstské strany, sousoší sv. Norberta, tvořené sochou tohoto světce s postranními sochami sv. Zikmunda a také sv. Václava. Sousoší na základě smlouvy se strahovskými premonstráty z 21. listopadu 1852 vytvořil v roce 1853 z nehvizdského pískovce sochař Josef Max.¹⁴⁾

Třetím připomenutím sv. Václava na Karlově mostě je sousoší sv. Ludmily s malým Václavem na osmém jižním pilíři ze staroměstské strany. Zobrazuje budoucího knížete s babičkou Ludmilou, která ho učí číst z bible. Sousoší vytvořila dílna Matyáše Brauna před rokem 1720 z neznámého (hloubětínského?) křídového pískovce. Původně stávalo na hradní rampě a na most



Socha sv. Václava na Karlově mostě. J. K. Böhlm 1858, nehvizdský pískovec. Foto V. Rybařík



Vinařský sloup u kostela sv. Františka na Křížovnickém náměstí. J. J. Bendl 1676, žehrovický pískovec. Foto j. Bečka).

bylo přeneseno v roce 1787 na místo v roce 1784 povodní poškozeného sousoší sv. Václava s anděly (viz výše). Nyní je ale na mostě místo barokního originálu jen jeho kopie, kterou z horického pískovce s podstavcem z božanovského a medailonem (zavraždění sv. Václava) z kocbeřského pískovce vysekali manželé Jiří a Marcela Kačerovi. Kopie byla na most osazena 15. května 1999 a restaurovaný originál přenesen do Gorlice na Vyšehradě.¹⁵⁾

Zmiňované sousoší sv. Václava se dvěma anděly vytvořil někdy v letech 1695–1701 na náklad Václava Arnošta Markvarta z Hrádku italský sochař Ottavio Mosto, a to z toušeňského pískovce.¹⁶⁾ Při katastrofální povodni na Vltavě koncem února 1784 se socha levého anděla 29. února zřítla do řeky, a tak z obav o další poškození byla 8. března zbylá část sousoší sejmuta.¹⁷⁾ V roce 1787 byla samotná socha sv. Václava i se střední částí podstavce osazena na místo sousoší sv. Ludmily na hradní rampě, ale v roce 1906 znovu přenesena (bez podstavce), tentokrát do Lapidária Národního muzea, kde je nyní vystavena i s oběma anděly.

Před Staroměstskou mosteckou věží, na dnešním Křížovnickém náměstí, byl 28. září 1676 vysvěcen tzv. viniční sloup. Sloup s hranolovitým podstavcem a s dříkem, obtočeným vinnou révou s hrozny a ukončeným korintskou hlavicí, nese sochu sv. Václava, patrona vinařů. Na náklad viničního úřadu staroměstské obce ho v roce 1676 vytvořil sochař Jan Jiří Bendl se svojí dílnou. Sloup však komplikoval vstup na most a tak byl v roce 1778 posunut o něco dál, ke strážnímu domku.¹⁸⁾



Socha sv. Václava na vrcholu vinařského sloupu.
J. J. Bendl 1676, žehrovický pískovec. Foto J. Bečka

V roce 1847 ho v rámci úprav nynějšího Křížovnického náměstí kameník František Jedlička přemístil k jihovýchodnímu nároží křížovnického kostela sv. Františka,¹⁹⁾ kde stojí dosud. Podstavec sloupu, jeho dřík a hlavice i samotná socha jsou z tvrdého hrubě a nestejně zrnitého žehrovického pískovce, takže práce na sloupu (zejména v případě korintské hlavice) musela být mimořádně náročná a zasluhuje obdiv. Přitom se právě díky tvrdosti a trvanlivosti použitého pískovce podařilo vytvořit dílo, které už víc než 330 let odolává agresivnímu ovzduší.

Jen pár metrů od sochy na vrcholu viničního sloupu, ve výklenku na hlavním průčelí kostela sv. Františka, je další a větší pískovcová socha sv. Václava. Její autor (stejně jako sousedních soch dalších světců) není znám, nejspíš to byl sochař Ondřej F. Quittanier, a mohla vzniknout v letech 1723–1724.²⁰⁾

Nedaleko odtud, v nepřístupném dvoře nárožního neudržovaného domu Na Kocandě v Křížovnické ulici 14, čp. 70-I, stojí v malé kapličce pískovcová socha sv. Václava, dílo Josefa V. Myslbeka z roku 1876.²¹⁾

Jinou připomínkou sv. Václava je jeho pískovcová socha ve štítu bývalé Městské pojišťovny, nyní Ministerstva pro místní rozvoj, na Staroměstském náměstí, která pochází ze staršího zbořeného domu na tomto místě.

Druhou sochu sv. Václava na Staroměstském náměstí nacházíme na arkýři kaple Staroměstské radnice. Ten od roku 1885 zdobily asi 1,5 m (pět stop) vysoké sochy několika zemských patronů, mezi nimi i sv. Václava. V roce 1884 ji vymodeloval sochař Ludvík Šimek a v hořickém pískovci vytesal sochař Antonín Procházka.²²⁾

Socha i další sochy na arkýři kaple však zde vydržely jen šedesát let. 8. května 1945 byly stejně jako kaple a radnice poškozeny střelbou z německých tanků a čtyři z nich zničeny (mezi nimi právě socha sv. Václava).²³⁾ Později sice sochařská škola v Hořicích zhotovila pískovcové kopie zničených soch (kromě sv. Václava sv. Ludmila, sv. Zikmund a sv. Vít),²⁴⁾ ale dodatečně se zjistilo, že je vzhledem k jejich váze nebude možno na arkýř kaple ze statických důvodů umístit. Proto Státní restaurátorské ateliéry vyhotovily jen jejich povrchově upravené lehké laminátové kopie, které byly na arkýř kaple osazeny 21. října 1988.²⁵⁾ Snad už tehdy (anebo později?) přišla socha sv. Václava o korouhev, kterou měla podle všeho držet v napřážené pravé ruce. Nevyužití pískovcové kopie našly umístění v sklepení pod věží radnice.

Další podobnou, ale větší (zhruba dva metry vysokou), sochu sv. Václava pro tehdy rekonstruovanou Pražskou bránu vymodeloval rovněž sochař Ludvík Šimek v roce 1884. V „oujezdském“ (tj. podhornoújezdském neboli hořickém) pískovci ji vytesal Václav Strachovský.²⁶⁾ Socha s kovovou zlacenou korouhví byla umístěna v nejvyšší řadě soch na západním průčelí brány směrem do Celetné ulice.

Poslední známou kamennou sochu sv. Václava na Starém Městě nacházíme na severním průčelí nemocnice Na Františku (původně nemocnice Milosrdných bratří).



Pomník sv. Václava na Václavském náměstí.
J. V. Myslbek 1887–1922, bronz a požárská žula.
Foto V. Rybařík



*Jezdecká socha sv. Václava na Koňském trhu.
J. J. Bendl 1680, žehrovický pískovec. V. Morstadt,
kresba tužkou 1873, Muzeum hl. m. Prahy.*

V roce 1929 ji (spolu se třemi dalšími sochami) za honorář 59.900 K vytvořil sochař Čeněk Vosmík,²⁷ nejspíš z hoříckého pískovce. Je to sice osmdesát let stará, ale pravděpodobně nejmladší kamenná svatováclavská socha v Praze vůbec.

Největším a nejznámějším nejen pražským sochařským ztvárněním sv. Václava je jeho monumentální jezdecký pomník v horní části Václavského náměstí, vrcholné dílo Josefa Václava Myslbeka z let 1887–1922. Zobrazuje knížete Václava na koni, obklopeného sochami čtyř českých patronů (sv. Ludmila, sv. Prokop, sv. Vojtěch, sv. Anežka česká), vše odlité v bronz. Samotná jezdecká socha sv. Václava stojí na vrcholu až 5,5 m vysokého stupňovitého podstavce, sochy čtyř patronů na jeho nižších nárožích. Podstavec podle návrhu architekta Aloise Dryáka a na základě smlouvy se Zemským výborem království českého z 8. června 1910 zhotovila od 1. července 1910 do 1. března 1911 firma Josefa Viška z Královských Vinohrad. Jádrem podstavce, zděné z žulových nebo pískovcových kvádrů a cihel, zčásti z betonu, bylo obloženo masivními kvádry z požárské žuly, na povrchu leštěné a časem výrazně hnědě zabarvené. Bronzové vlysy a nápisy na podstavci navrhl sochař Celda Klouček. Kolaudace 5,5 m vysokého, 11,1 m dlouhého a 6,9 m širokého podstavce i patníků proběhla 13. ledna 1913.²⁸ Sochařsky nedokončený pomník byl odhalen v srpnu 1913, ale celkově dokončen až v roce 1922.²⁹

Nedaleko od něj vítají ve vstupní hale budovy Národního muzea jeho návštěvníky čtyři bronzové sochy našich mýtických i historických vladařů, mezi nimiž je také socha sv. Václava, „vojvody českého“. Je v nadživotní velikosti a stojí na válcovém profilovaném soklu z umělého mramoru. V letech 1846–1848 ji vymodeloval německý sochař Ludwig von Schwanthaler, ale odlita v bronzu byla až v roce 1887. Uvedené čtyři sochy, spolu se čtyřmi dalšími na schodišti a na chodbě v 1. poschodí, byly objednány baronem Antonínem Veithem pro zamýšlený Český Slavín v Tupadlech u Liběchova, ale nakonec skončily zde v muzeu.

Myslbekův pomník sv. Václava ale není prvním pomníkem tohoto knížete a světce na Václavském náměstí. Od roku 1680 zde, na tehdejší Koňském trhu, stál na kašně jiný jezdecký pomník sv. Václava. Na objednávku novoměstské obce ze 16. listopadu 1678 ho před svou smrtí v roce 1680 zhotovil sochař Jan Jiří Bendl. Kámen ze žehrovského lomu, tedy žehrovický pískovec, mu k tomu měl dodat pražský měšťan a kameník Jan Jáchym Bureš, který měl také sochu postavit na novou kašnu na Koňském trhu.³⁰ V roce 1827 byla jezdecká socha přenesena o něco výše (na úroveň dnešního hotelu Evropa) a na nový podstavec ze žehrovického pískovce, který navrhl a provedl architekt a kameník Josef Kranner.³¹ V roce 1879 ji město na žádost probosťa Štulce darovalo vyšehradské kapitule a socha byla i s podstavcem přemístěna na Vyšehrad. Nejprve před nové probosťství, kde byla v roce 1892 celkově restaurována, a v roce 1902 na dnešní místo. Zde stála až do roku 1960, kdy ji nahradila kopie. Tu z hoříckého pískovce v letech 1958–1960 vysekali akad. sochaři Jiří Novák a Zdeněk Menšík.³² Originál sochy byl uložen v Muzeu, později v Galerii hl. města Prahy, a od roku 1990 je vystaven v Lapidáriu Národního muzea.

Zde je také vystavena pískovcová, zčásti polychromovaná socha bosého sv. Václava, lisujícího levou nohou v kádi hrozny vína. Zdobila průčelí domu čp. 38–39 v Libušině ulici ve vyšehradském podhradí, než byl dům v roce 1904 zbourán. Socha je z jemnozrného (nehvizdského?) pískovce a pravděpodobně dílem sochaře Jana Brokofa z počátku 18. století.³³ Podobná pískovcová socha sv. Václava jako vinaře, navíc se dvěma anděly, stojí v kapličce při východní zdi zahrady kláštera alžbětinek na Slupi. Dílo vzniklo na náklad staroměstského radního Marka Joannelliho v roce 1714 a je připisováno rovněž Janu Brokofovi.³⁴

Nedaleko odtud, v někdejších Svatováclavských lázních (v místech nynější budovy ČVUT v Trojanově ulici), bývala až do počátku 20. století tzv. Svatováclavská studánka (též Pučka nebo Bučka) a u ní jiná barokní pískovcová socha sv. Václava.³⁵ Vytvořil ji v první čtvrtině 17. století neznámý autor a nyní je uložena v Lapidáriu Národního muzea. Barokní je také menší socha ze žehrovického pískovce, která zdobí nároží domu U sv. Václava na rohu Botičské a Vyšehradské ulice.

Další a novější připomínkou sv. Václava v této části Nového Města je vysoká pískovcová busta od sochaře Čenka Vosmíka z roku 1903 na vrcholu štítu Hlávkovy koleje v Jenštejské ulici,³⁶ hned vedle kostela sv. Václava na Zderaze.



Socha sv. Václava před usedlostí Kavalírka v Košířích. F. Houdek 1905, hořícký pískovec. Foto V. Rybařík

Kromě výše uvedených kamenných soch a pomníků z pražských historických měst nacházíme některé sochy sv. Václava i v bývalých pražských předměstích.

Je to především jedna z galerie soch deseti českých patronů s Kristem uprostřed nad hlavním vchodem do chrámu sv. Cyrila a Metoděje v Karlíně. Stojí hned vedle Kristovy sochy a zobrazuje sv. Václava jako prostovláského, s přilbicí v pravé ruce a v levé se štítem s orlicí. Socha je (stejně jako ostatní) 2,2 m vysoká a z hoříckého pískovce ji v roce 1912 na náklad Občanské záložny v Karlíně vysekal sochař Čeněk Vosmík.³⁷⁾

Jinou připomínku sv. Václava nacházíme ve vysokém reliéfu v tympanonu nad hlavním vchodem do chrámu sv. Ludmily na Vinohradech. Zobrazuje klečící a modlící se postavy sv. Václava a sv. Ludmily po obou stranách sedícího a žehnajícího Krista. Je to dílo zhotovené podle modelu Josefa V. Myslbeka z roku 1892 rovněž z hoříckého pískovce.³⁸⁾

Sochou sv. Václava (a sv. Ludmily) je ozdoben i západní portál kostela sv. Antonína v Holešovicích. Zhotovil je sochař František Přítel a byly posvěceny 13. 6. 1926.³⁹⁾

V parcíku před usedlostí Kavalírka v Košířích stojí na vysokém podstavci nadživotní socha sv. Václava. Světec

má knížecí korunu, dlouhý plášť, v levé ruce korouhev, pravou rukou žehná, na opasku má zavěšen meč. Na čtverhranném projmutém podstavci s profilovanou hlavicí je vpředu vytesán nápis SVATÝ VÁCLAVE/NEDEJ ZAHYNOUTI/NÁM NI BUDOUCÍM, po obou stranách erby s orlicemi. Socha i podstavec jsou z hoříckého pískovce. Socha byla zakoupena košířskými občany v roce 1905 za 900 K od sochaře Františka Hnátka ze Smíchova, podstavec zhotoven podle návrhu inž. Srby a socha slavnostně vysvěcena 28. září 1905.⁴⁰⁾

Na Slaviborském náměstí (dříve návsi) v Třeboradicích na severním okraji Prahy 9 stávala na čtyřhranném členitém podstavci pískovcová socha sv. Václava od neznámého autora z první čtvrtiny 18. století. V roce 2000 byla nahrazena kopií a originál přemístěn do areálu nového třeboradického Domu s pečovatelskou službou v Tryskovické ulici.⁴¹⁾

Poslední tři zjištěné pražské kamenné plastiky sv. Václava jsou v Lapidáriu Národního muzea. Je to především jeho reliéfní postava na původním pilíři z obrubně rekonstruované Krocínovy kašny. Kašna byla vytvořena v letech 1591–1596 neznámým umělcem (Jindřich Beránek ?) z červeného sliveneckého mramoru, ale v roce 1862 zbořena a přitom z velké části zničena. Z několika celistvých fragmentů se naštěstí podařilo zachránit i tento s postavou sv. Václava, který je tak v Praze druhým zachovalým renesančním dílem toho druhu, ale jediným z mramoru.⁴²⁾

Zbývající dvě pražské svatováclavské kamenné plastiky, umístěné v Lapidáriu Národního muzea, jsou barokní pískovcové a od neznámých autorů. První je busta v nadživotní velikosti (i s podstavcem 147 cm vysoká) asi z roku 1737 ze štítu špitálu sv. Pavla v Templové ulici v Praze 1, zrušeného v roce 1911.⁴³⁾ Druhým dílem je s podstavcem 113 cm vysoká socha z druhé poloviny 17. století z blíže neurčeného pražského domu.⁴⁴⁾

V literatuře⁴⁵⁾ je uváděna i socha sv. Václava od Ludvíka Šimka, která měla být v kostele sv. Filipa a Jakuba na hřbitově-Malvazinkách (1894–1896). Podle sdělení příslušné římskokatolické farnosti na Smíchově však takováto socha v inventáři kostela není.

Nelze vyloučit, že se na některých prostranstvích, domech či v kostelech Velké Prahy nacházejí další kamenné svatováclavské sochy, které však v literatuře nejsou uvedeny a které je těžko jinak vyhledat. I tak čtyři desítky zjištěných pražských kamenných nebo bronzových soch, sousoší, bust a reliéfů či pomníků sv. Václava, stejně jako řada dalších soch dřevěných a samozřejmě ještě početnější řada různých vyobrazení, dokládá úctu, které se tento kníže, světec a patron české země v minulosti v Praze a u nás vůbec těšil. Je bohužel také skutečností, že za posledních osmdesát let v Praze nevzniklo žádné další sochařské dílo k počtě sv. Václava, pokud za něj nepovažujeme kontroverzní sochu tohoto světce na břiše koně, obráceného nohama vzhůru, v pasáži Lucerna od stejné kontroverzního sochaře Davida Černého. A tak třeba moderní Gočárův kostel sv. Václava ve Vršovicích z let 1929–1930 dodnes marně čeká na sochu svého patrona, pro kterou bylo již při stavbě vyhrazeno místo při úpatí velké věže.

Poznámky :

¹ Vzniku a osudům Parlérovy sochy i její kopie se podrobně věnuje práce autora tohoto článku, současně předkládaná časopisu Zprávy památkové péče.

² Podlaha, A.-Hilbert, K.: 1906 - *Metropolitní chrám sv. Víta v Praze*. Praha, s. 276-277.

³ Rybařík, V.: 1994 - *Povaha a původ přírodních kamenů použitých v chrámu sv. Víta v Praze*. In: Zprávy památkové péče, 54, 305-318.

⁴ Podlaha, A.-Šámal, J.: 1929 - *Místopis svatováclavský*. In: Časopis katolického duchovenstva, 70, s. 921.

⁵ Podlaha, A.- Hilbert, K.: 1906 - *Metropolitní chrám sv. Víta v Praze*. Praha (vyobrazení na s. 173).

⁶ Blažiček, O.: 1937 - *Jan Jirí Bendl, pražský sochař časného baroka*. In: Památky archeologické, skupina historická, 40, 1934-35, s. 55-91.

⁷ Mach, F.-Šittler, E.: 1913 - *Oprava chrámu svatojirského na hradě Pražském*. In: Památky archeologické, 25, 49-51, 133-151; Kletzl, O.: 1932 - *Die Wenzelsstatue mit einer Parlerzeischen*. In: Zeitschrift für Bildende Kunst, 1931/32, 136-155 (vyobrazení na s. 143).

⁸ Zlatá Praha, 23, 1906, s. 371; Český svět 18.5.1906; *Výstava prací Čenka Vosmíka, akademického sochaře v Praze*. Praha 1924; pozůstalost Čenka Vosmíka (archiv Národní galerie Praha).

⁹ Wirth, Z.: 1940 - *Stará Praha* (vyobrazení za s. 64).

¹⁰ Guth, K.-Vojtíšek, V.: 1915 - *Sloup Panny Marie na náměstí Hradčanském*. In: Zprávy Komise pro soupis stavebních, uměleckých a historických památek král. hlav. města Prahy, 6, 41-53.

¹¹ Herain, J.: 1902 - *Stará Praha*. Praha, s. 182-183.

¹² Lüssner, M.: 1891 - *Různé památky některých kostelů Pražských*. In: Method, 17, s. 18-19; Podlaha, A.-Šámal, J.: 1929 - *Místopis svatováclavský*. In: Časopis katolického duchovenstva, 70, s. 802-803; *Praha na úsvitu nových dějin*. Praha 1988, s. 499.

¹³ Rybařík, V.: 1996 - *Kámen v třistaleté historii sochařské výzdoby Karlova mostu*. In: Zprávy památkové péče, 56, 112-119.

¹⁴ Viz pozn. ¹³.

¹⁵ Rybařík, V.: 2008 - *Sto let kamenných kopií soch a sousoší Karlova mostu v Praze*. In: Zprávy památkové péče, 68, 489-493.

¹⁶ Viz pozn. ¹³; na dvou čerstvě ulomených místech původního podstavce na hradní rampě je vidět neobvykle téměř zcela bílý jemnozrnný pískovec.

¹⁷ Rybařík, V.: 2008 - *Poškození Karlova mostu povodní v roce 1784 a jeho následné opravy*. In: Zprávy památkové péče, 68, 63-67.

¹⁸ Viz pozn. ⁶.

¹⁹ Stehlík, K.: 1909 - *Dějiny pomníků pražských*. In: Věstník královského hl. města Prahy, 16, s. 49.

²⁰ Štech, V. V.: 1935 - *Sochaři pražského baroka*. Praha.

²¹ Volavka, V.: 1929 - *Soupis sochařského díla Josefa Václava Myslbeka*. Praha.

²² V. W.: 1884 - *Gothická kaple Staroměstské radnice*. In Zlatá Praha, 1, příloha, s. 177-178.

²³ Věstník Hlavního města Prahy, 48/1945, s. 75 (vyobrazení poškozeného arkýře kaple).

²⁴ Sochy dokončil v letech 1975-76 sochař školního poloprovozu Jan Müller (A. Jilemnický: *Kámen jako událost*, 1984; s. 308).

²⁵ Lidová demokracie 5.11.1988.

²⁶ Světozor, 18, 1884, s. 204 (vyobrazení); Zlatá Praha, 2, 1885, s. 224; Mocker, J.: 1889 - *Pražská věž v Praze*; Cechner,

A.: 1927 - *Sochařská výzdoba „Pražské brány“ v Praze*. In: Památky archeologické, 35, 1926-1927, s. 600-605.

²⁷ Archiv Národní galerie, pozůstalost Čenka Vosmíka; Pestrý týden 13.4.1940; Národní archiv Praha, fond Rád Milosrdných bratří, kniha č. 643.

²⁸ Národní archiv Praha, fond Zemský úřad, kart. č. 5258.

²⁹ Zlatá Praha, 31, 1914, s. 11; Rouček, R.: 1941 - *Pomník sv. Václava*. Praha; Hojda, Z.-Pokorný, J.: 1997 - *Pomníky a zapomněnky*. 2. vyd. Praha-Litomyšl.

³⁰ Welleba, W. F.: 1827 - *Abbildung, Schilderung und Beschreibung der Statue des heiligen Wenzel auf dem Rossmarkte zu Prag*. Prag; Schoitky, J. M.: 1830 - *Prag wie es war und wie es ist ...*, I. Bd. Prag;

³¹ Vojtíšek, V.: 1911 - *Príspevky k dějinám a místopisu král. hlavního města Prahy*. In: Za starou Prahu, 2, s. 35-38; Rybařík, V.: 2008 - *Kamenné památky královského Vyšehradu*. In: Kámen, 14, č. 2, s. 11-21.

³² Národní archiv Praha, fond Dilo-podnik ČFVU.

³³ Denkstein, V.-Drobná, Z.-Kybalová, J.: 1958 - *Lapidarium Národního musea*. Praha.

³⁴ Podlaha, A.: 1926 - *Socha sv. Václava v zahradě Alžbětinek v Praze*. In: Časopis katolického duchovenstva, 67, s. 53-55; Šámal, J.: 1941 - *Kláster a nemocnice alžbětinek na Slupi*. Praha; socha není běžně přístupná, protože dotýcnou oplocenou část zahrady užívá Mateřská školka v Praze 2, Vinická 1.

³⁵ Český svět 20.10.1905.

³⁶ Archiv Národní galerie Praha, pozůstalost Čenka Vosmíka.

³⁷ Český svět 8.8.1913; *Půlstoletí Občanské záložny v Karlíně*. Karlín 1913; *Výstava prací mistra Čenka Vosmíka, akademického sochaře*. Praha 1924.

³⁸ Volavka, V. (viz pozn. ²²); *Památník města Královských Vinohradů*, 1929, s. 114-116.

³⁹ Podlaha, A.: 1930 - *Místopis svatováclavský*. In: Časopis katolického duchovenstva, 71, s. 481-482.

⁴⁰ Šámal, J.: 1931 - *Místopis svatováclavský*. In: Časopis katolického duchovenstva, 72, 559-560; Veverka, P. aj.: 2006 - *Památky Prahy 5*. Praha.

⁴¹ Broncová, D. aj.: 1997 - *Knihy o Praze 9*. Praha; Krákorová, J.-Řeháková, R.-Švéda, J.: 2005 - *Čakovice, Míškovice, Třeboradice*. Praha.

⁴² Viz pozn. ³⁴; Fajt, J.-Sršeň, L.: 1993 - *Lapidarium Národního muzea*. Praha.

⁴³ Za starou Prahu, r. 2, 1911, s. 19-20.

⁴⁴ Viz pozn. ³⁴.

⁴⁵ Poche, E.: 1984 - *Prahou krok za krokem*. Praha; Veverka, P. aj.: 2006 - *Památky Prahy 5*. Praha.

Další použitá literatura, necitovaná v poznámkách:

Bařková, R.: 1998 - *Umělecké památky Prahy. Nové Město, Vyšehrad, Vinohrady (Praha 1)*. Praha.

Cibulka, J.: 1930 - *Obraz svatého Václava*. In: Umění, 3, s. 157-186

Krejčí, M.: 1979 - *Pražské sochy a pomníky*. Praha.

Nemovitě kulturní památky hlavního města Prahy. Operativní seznam. Sv. I. a II. PÚPPOP 1990.

Šorm, A.: 1928 - *Svatováclavský kalendář na jubilejní rok milénia mučednické smrti svätce Václava 1929*. Praha.

Vlček, P. a kol.: 1996 - *Umělecké památky Prahy. Staré Město, Josefov*. Praha.

Vlček, P. a kol.: 1999 - *Umělecké památky Prahy. Malá Strana*. Praha.

Vlček, P. a kol.: 2000 - *Umělecké památky Prahy. Pražský hrad a Hradčany*. Praha.

SAFARI V PRAŽSKÝCH ULICÍCH

Následující text nepřímo navazuje na příspěvek *Lvi z pražských ulic*, který byl publikován na stránkách 47–53 *Věstníku Klubu za starou Prahu 1/2007*. Obsah příspěvku *Safari v pražských ulicích* přináší informace o dalších plastikách různých druhů živočichů (kromě lvů) odlitých z kovu, tesaných z kamene, či modelovaných ze štuky a hlíny, které se nacházejí v zahradách, parcích, ulicích, na náměstích a na fasádách budov. Text začíná plastikami šelem a končí ptáky.

Šelmy



obr. 1

Pardál z Ungeltu

Ve vnitřním prostoru Týnského dvora, tzv. Ungeltu, poblíž pravého traktu budovy čp. 636 se nacházejí bronzové kopie nazvané *Den a Noc*. Obě plastiky jsou na nízkém čtvercovém bronzovém soklu a mají samostatné kamenné podstavce též čtvercového půdorysu. Originály plastik *Dne a Noci* zhotovil Jan Štursa (1880–1925), kopie jsou od Milana Máchy.

O pravou nohu pěkné dívky se otírá neméně pěkně vypracovaný pardál (obr. 1).



obr. 2

Medvěd z Ungeltu

Hrozně vypadající medvěd životní velikosti částečně utržený z řetězu, jehož část svírá v tlapě (obr. 2), stojí na zadních nohách v mělké nise na rohu třípatrového domu z počátku osmnáctého století nazývaného U Černého medvěda. Symetrické průčelí domu s vrcholně barokní fasádou obrácené do vnitřních prostor Ungeltu je opatřeno vysokým štítem a sochami sv. Floriána a sv. Václava na střeše a sv. Jana Nepomuckého v nise mezi okny prvního patra.

Kamenná časem zčernalá plastika medvěda usazená na polokruhové římsě zhruba ve výšce prvního patra je výrazná a na první pohled upoutává pozornost.

Do stěny průčelí domu, poblíž medvěda je vetknuto rameno plynové lampy, před průčelím rostou dvě lípy a je zde i lavička k romantickému odpočinku unavených turistů.

Dva medvídci na Masarykově nábřeží

Poblíž zadního traktu budovy Národního divadla stojí budova čp. 1648 z roku 1907. Nesymetrické průčelí domu směřující k Vltavě má bohatou štukovou výzdobu, mezi arkýři a balkónky se neztrácí dva asi metr vysokí medvídci. Ti stojí ve výšce pátého patra po stranách levého arkýře a drží se konce pilastru o kruhovém průřezu. Na obrázku 3 je levý ze zrcadlově shodné dvojice.

Lachtan v zahradě Kinských

Svah Petřína obrácený k městu je rozdělen Hladovou zdí postavenou v době císaře Karla IV. Vpravo od zdi je Seminářská zahrada, vlevo zahrada Kinských vybudovaná po roce 1825 podle návrhu Františka Höhnela. V roce 2007 byly cesty zahrady a vodní hospodářství se dvěma jezírky a několika umělými



obr. 3

vodopády a vodními kaskádami rekonstruovány a opraveny.

Bronzová plastika lachtana (obr. 4) situovaná do jednoho z jezírek v roce 1958 je v pěkném prostředí zahrady Kinských působivá. Plastika je dílem sochaře Jana Landy (1894–1959).



obr. 4

Býložravci



obr. 5

Srnka a srnčátko z Kavčích hor

Centrální park Pankrác II. v prostoru Milevské ulice u pergoly poblíž fontány zdobila dlouhá léta pěkná bronzová plastika srny se srnčátkem, jejímž autorem je Antonín Kolář. Vlivy pražského klimatu vytvořily na tělech zvířat zajímavě tvarované povlaky měděnky. Je to dobře patrné i na fotografii (obr. 5), která vznikla na konci září 2007. Socha srny byla oblíbená, zejména děti po ní s potěšením lezly a usedaly na její hřbet.

Plastika však v noci ze 3. na 4. října 2007 zmizela. Vandal přeřezal nebo přerazil nožky zvířat nad bronzovou deskou (obr. 6) a sochu odvezl. Na konci léta 2008 již zmizela i bronzová deska a u pergoly zůstal jen nízký sokl ze světlého mramoru. Srnu asi někdo odvezl do své rezidence za neprůhlednou zdí, nebo do sběru barevných kovů.

Autora těchto řádek se po spatření žalostných zbytků plastiky zmocnila zlost a později beznaděj, lítost i stud. Proto byl potěšený odezvou



obr. 6

studentů a pedagogů Gymnázia na Vítězné pláni v Praze 4, kteří dílo vandalů označili v časopise Prahy 4 *Tučňák* za důkaz lidské chamtivosti a bezohlednosti a zejména tím, že zahájili s pomocí webové stránky i kroky k nápravě. Zjistili jméno a kontakt na autora zničené plastiky a s pomocí veřejné finanční sbírky hodlají osadit na prázdný betonový sokl kopii původního díla.

Jeleni z Tomášské ulice a z ulice Na Švihance

Dům čp. 26 U Zlatého jelena na Malé Straně v Tomášské ulici je označován za jeden z nejceněnějších a nejkrásnějších měšťanských domů pražského baroka. Postavil ho v letech 1725–1726 K. I. Dienzehofer a pro jeho průčelí vytvořil v roce 1726 F. M. Brokoff sousoší *Zjevení sv. Huberta s jelenem*. Výrazná a zdaleka viditelná plastika ve funkci domovního znamení je umístěna nad stříškou vchodu do domu, v nice mezi okny prvního patra.

Sousoší vyjadřuje legendu o přeměně syna vévody aquitanského Bertranda ve svätce Huberta – patrona myslivců. Bertrand byl od mládí náruživý lovec, jako vladař lovil i v neděli. O jedné neděli se opět hnal za jelenem. Ten mu zmizel, ale náhle vyběhl z houštiny a měl mezi parohy kříž zářící silněji než slunce. Lovce klesl v úžasu a hrůze na kolena. Ukřižovaný z kříže vytkl lovcovi jeho hříšnou náruživost a jelen opět zmizel. Lovce se dal na pokání, stal se řeholníkem, později biskupem. Po smrti byl prohlášen za svätého a k jeho slávě přísahal myslivci nezrušitelnou přísahu.

Druhé sousoší *Zjevení sv. Huberta* se nachází na Vinohradech v ulici Na Švihance na domě čp. 1476 (obr. 7). Čtyřpodlažní dům s nárožní věží má průčelí do ulice Na Švihance vybaveno krytými i nekrytými balkony, štítem a nad vchodem ve výši oken prvního patra v nice pod stříškou je na trojúhelníkové římse sv. Hubert klečící před jelenem. Autor tohoto díla je neznámý.

Plastiky *Zjevení sv. Huberta* z Malé Strany a z Vinohrad se liší nejen materiálem, ze kterého jsou zhotoveny, ta z Malé strany je z pískovce, z Vinohrad ze štuky, ale i dalšími detaily.



obr. 7

Jelínek v ulici Náprstkova

Velmi pěkný bílý jelínek šesterák také ve funkci domovního znamení stojí v proskleném výklenku nad vchodem do domu čp. 273 v Náprstkově ulici na Starém Městě. Současný objekt byl postavený v letech 1894–1895 a jeho projektantem, stavitelem i prvním majitelem byl František Tichna, svůj název U Bílého jelínka získal po předchozím zbořeném domě. Dům o pěti patrech má průčelí do ulic Náprstkova a Boršov, průčelí do ulice Náprstkova má bohatou štukovou výzdobu s rostlinným dekorem; pod okny třetího a pátého patra jsou slepé balustrády.



obr. 8

Jelen v Nitranské ulici

Na Vinohradech na rohu Slezské a Nitrianské ulice čp. 1459 se nachází patrně také jako domovní znamení ležící jelen desaterák. Je proveden z červeno-hnědé kameniny v téměř životní velikosti (obr. 8). Krátký průchod k domovním dveřím, který zdobí stylizovaný rostlinný štukový dekor, je před světlíkem překlenut vodorovným předělem, na kterém jelen se zaprašeným hřbetem spočívá.



obr. 9

Koně v Dejvicích

Malé náměstí mezi ulicemi Kafkova a Wuchterlova sloužilo jako parkoviště. V roce 2007 byla auta ve stejném prostoru přemístěna do parkoviště podzemního s kapacitou sto šestnáct stání.

V dubnu 2008 byla nad zaparkovanými auty dokončena a slavnostně otevřena nová úprava náměstí. Vznikly zde vodní plochy, fontánky, lávky, postaveny lavičky a vysazeny mladé stromy. A byly zde instalovány tři plastiky bronzových koní v životní velikosti v různých fázích pohybu, jeden z těchto koní je na obr. 9. Autorem plastik je sochař Michal Gabriel, který zvítězil v soutěži vyhlášené radnicí Městské části Praha 6. Dílo je označováno za sousoší, i když koně stojí samostatně. Na koně je povoleno (na vlastní nebezpečí) lézt, což je mezi dětmi velmi vítáno.

V Dejvicích mezi Hadovkou a Bořislavkou je jedno z nejmenších náměstí v Praze nazývané Na Sekyrcce. Tvoří ho tři domy, tři krátké úseky komunikace a malá travnatá plocha, kde rostou tři jírovce pleťové (odrůda jírovce s červenými květy).

Objekt s č. 1 je rodným místem několika plastik koní a na balkonu tohoto domu jsou připraveny dvě drátěné kostry pro možné zhotovení plastik dalších. Plastika koně stávala nějaký čas u rodného místa a později byla přesunuta blíže k Evropské ulici, k pravému křídlu objektu s čp. 643. Je dobře viditelná z oken prostředků Městské hromadné dopravy, ale chodcům na náměstím Na Sekyrcce brání pohledu na koně zeď se skříní rozvodu elektrického proudu.

Býci z bývalých jatek

Ústřední jatky hlavního města Prahy byly v Holešovicích slavnostně otevřeny 1. července 1895. Bylo

rozhodnuto ozdobit hlavní vjezd do areálu na nábřeží, a k tomu byla vyhlášena soutěž, které se zúčastnili též sochaři Bohuslav Schnirch a Čeněk Vosmík, prvně jmenovaný získal druhé místo za model *Muž s býkem*; Čeněk Vosmík obdržel cenu za skupinu s lidskou postavou a bylo mu svěřeno provedení celé této práce.

Před vjezdem do jatek byly na levou a pravou stranu postaveny z opracovaných pískovcových kvádrů dva mohutné podstavce, jejich obdélníkový půdorys má rozměr čtyři na dva metry a výšku čtyř metrů. Na čelní stěnu podstavců směrem k nábřeží byl vložen reliéf znaku Prahy. V horních rozích levých boků podstavců jsou signa-



obr. 12

tury obou umělců a datum zhotovení sousoší: na levém podstavci je jméno Čeněk Vosmík, na pravém Bohuslav Schnirch.

Býci v životní velikosti a u nich stojící muži jsou z pískovce. Zvířata jsou otočena hlavami proti sobě. Postavy mužů s dlouhými zástěrami jsou podpůrnými prvky těl býků.



obr. 10



obr. 11

Levé sousoší – dílo Č. Vosmíka je na obr. 10; pravé sousoší (obr. 11) vytvořil B Schnirch, detail hlavy tohoto býka na obr. 12.

Zbytek stáda barevných krav

V roce 2005 se do ulic a na náměstí Prahy rozeběhlo stádo několika desítek různě pomalovaných krav v životní velikosti zhotovených z laminátu. Sponzoři kteří instalaci plastik hradili je využili i pro svoji reklamu. Zejména dětská část obyvatelů se o plastiky zajímala; žel plastiky se nevyhnuly pozornosti vandalů.



obr. 13

Malá část z těchto plastik zůstala zachována. Například ta z obr. 13 je ve Vyskočilově ulici v Praze 4. V Praze 6 jsou barevné krávy u hotelu Pyramida na Evropské ulici a v areálu mateřské školy v ulici Emy Destinové; v Praze 8 jedna stojí před vchodem do areálu bývalých loděnic.

Kravička ze Smetanova nábřeží

Na Smetanově nábřeží se nachází nepřehlédnutelný Park národního probuzení (což je současný oficiální název uvedený na informační tabuli umístěné u vchodu do parku). Je to plocha, která byla 1835 po úpravě nábřeží Vltavy vybrána k realizaci záměru českých stavů postavit pomník na počest císaře Františka I.

Smlouvu na provedení pomníku podepsali architekt Josef Kranner a sochař Josef Max; kamenické práce byly zadány Josefu Svobodovi. Základní kámen byl položen 22. srpna 1845. Práce na architektonické části pomníku skončily v roce 1847; alegorické sochy byly osazovány v průběhu roku 1849. Pod některými sochami představujícími lidské vlastnosti a obory činnosti jsou na

konzolách připor drobné plastiky zvířat. Pod alegorií s názvem Mír je holubice s ratolestí v zobáku; Zemědělství kravička; Průmyslu lev, Vědy sova. Zvířata doprovázejí i alegorie českých krajů v nižší rovině plastik: u nohou alegorie kraje rakovnického stojí pes, u kraje chrudimského hříbě.

Pomník prodělal několik oprav a změn. V roce 1902 byla oprava zadána sochaři Čeňku Vosmíkovi; po pádu monarchie došlo v květnu 1919 k odstranění jezdecké sochy císaře a k jejímu uložení do Lapidária Národního muzea; v roce 1920 provedl opravu pomníku Karel Ladislav Kofránek. Kopie jezdecké sochy, se na pomník vrátila v roce 2003.

Představitelé ptačího světa

Kondoři z Vinohrad

Ve Slezské ulici, průčelím proti sadu Svatopluka Čecha, stojí tři čtyřpatrové domy, které jsou si podobné výškou, nesymetrickým průčelím, novogotickým slohem, bohatou štukovou výzdobou fasád s balkony a arkýři, štíty atiky a kondory (obr. 14) usazenými na štítech a zábradlí. Také doba jejich vzniku, na konci devatenáctého, nebo počátku dvacátého století je stejná.



obr. 14

Na domě s orientačním číslem 60 jsou čtyři kondoři, tři na zábradlí a jeden na špičce štítu; na domě s číslem 58 je jeden kondor na štítu; na domě s číslem 56 je kondorů pět – čtyři na zábradlí a jeden na štítu. Celkem tedy shlíží do sadu Svatopluka Čecha deset kondorů vysokých asi jeden metr.

Orel z Ungeltu

Nejčastější dravci v pražských ulicích nejsou kupodivu sokoli ale orli. V části o šelmách je již uvedeno, že ve vnitřním prostoru Ungeltu jsou instalovány bronzové plastiky *Den a Noc*. U levé nohy jinocha představujícího Den sedí statný bronzový orel, jehož detailní záběr přináší obr. 15.



obr. 15

Orel z Obecního domu

Obecní dům hlavního města Prahy je secesní stavba postavená v letech 1905–1911 podle projektu Antonína Balšánka a Osvalda Polívky. Nad průčelím budovy je kopule, pod ní kružba vyplněná mozaikou, kterou její autor Karel Špillar nazval *Hold Praze*. Kolem mozaiky je zlatým velkým tiskacím písmem napsáno: „ZDAR TOBĚ PRAHO! VZDORU ČASU ZLOBĚ JAK ODOLÁVÁŠ VĚKY BOUŘÍM VŠEM!“ Vpravo i vlevo od nápisu jsou dvě alegorická pískovcová sousoší od sochaře Ladislava Šalouna; levé znázorňuje *Ponížení*, pravé *Vzkříšení národa*.

Postavě ženy v sousoší *Vzkříšení národa* usedá na zdviženou paži pěkný bronzový orel, pokrytý měděnkou (obr. 16).

obr. 16





obr. 17

Orel nad Masarykovým nábřežím

Na rohu Masarykova nábřeží a ulice Na Struze stojí zajímavá budova nepravidelného půdorysu z roku 1905 projektovaná pro bankovní účely. Po roce 1945 zde sídlilo velvyslanectví Německé demokratické republiky; po roce 1998 prostory budovy využívá Goethe-institut propagující německou kulturu.

Nad průčelím budovy se tyčí dva vysoké komíny z červených cihel spojené ve spodní části můstkem. Na můstku sedí mohutný orel z rozepjatými křídly (obr. 17).



obr. 18

Orli z Lípové ulice

Pětipatrový dům čp. 435 má nesymetrické průčelí, v prvním patře čtyři osy oken, v ostatních devět. Nad okny pátého patra je rostlinný dekor; nad štítem ve střední ose andělek s kyticí; bohatou štukovou výzdobu fasády tvoří též dívčí a lví tváře. Fasáda vlivem klimatických pražských podmínek a automobilového smogu značně zčernala.

Výraznými prvky průčelí jsou dva balkónky s balustrádami, levý nad vchodem, pravý nad oknem, jejich délka je rovna rozpětí křídel orlů pod nimi. Na tympanonu nad vchodem se pod křídly orla skrývají dva malí andělci (obr. 18).

Orel nad náměstím Jiřího z Poděbrad a v sadech Svatopluka Čecha

Na Vinohradech nad budovami západní části náměstí Jiřího z Poděbrad dominuje pískovcový orel, který

se právě chystá vzlétnout z hranolovitého podstavce nad středem štítu atiky (obr. 19) nárožního domu Mánesovy ulice. Pod ním je nesymetrické průčelí, které na straně obrácené do náměstí, nese ve výšce druhého poschodí název Dům Jiřího z Poděbrad; na průčelí do ulice Mánesovy je uveden jako letopočet vzniku domu rok 1900.

Ve spodní části nedalekého sadu Svatopluka Čecha je bronzový orel v životní velikosti součástí sousoší spisovatele Svatopluka Čecha. Pomník je dílem J. Štursy z roku 1924.



obr. 19

Orli z ulice Vinohradské

Vlevo od budovy Vinohradského pavilonu stojí ve Vinohradské ulici pětipatrový dům nesoucí čp. 283. Dvoukřídlé dřevěné dveře jsou prosklené a mají ozdobnou kovanou mříž. Ve středu štukové kružby nad dveřmi je maskaron a nad ním kartuš. Na koncích naddveřní římsy sedí orli s hrubým peřím, mírně roztaženými křídly a hlavami otočenými k sobě. V zobáčích drží girlandu s listím (obr. 20).



obr. 20

Orel z Dykovy ulice

Nad renovovanou vilou čp. 1072 sedí s roztaženými křídly orel podobný orlu z náměstí Jiřího z Poděbrad. Liší se tím, že nesedí na kvádru ale kouli. Vila z počátku dvacátého století je renovovaná, její zahrada skýtá vyhlídku na Vyšehrad, Vršovice a Strašnice.

Místní zajímavostí je deska na vile vlevo od čp. 1072, ve které sídlí Český rozhlas. Deska hlásá, že vila je rodným domem Jára Cimrmana.

Sokolí nad Tyršovým domem

Objekty v Karmelitské ulici, které nesou v současnosti název Tyršův dům, prodělaly již od středověku rušnou stavební činnost a časté změny majitelů a uživatelů. Po roce 1623 zde vznikl palác Michnů z Vacínova. Následně se zde vystřídalo několik dalších majitelů, a v roce 1767 přešel objekt na dlouhou dobu do majetku císařské armády. 22. 2. 1921 koupila objekt Československá obec sokolská, která areál paláce nově upravila. Z té doby jsou dva bronzoví sokolí s rozepjatými křídly zhruba ve skutečné velikosti, jeden na balkonu budovy v Karmelitské ulici s vchodem do objektu a druhý nad průčelím hlavní budovy.



obr. 21

Dva páry sokolů na bývalém domu Orbisu

Vstup do loubí bývalého budovy nakladatelství a tiskárny Orbis čp. 1896 na Vinohradské ulici, ve kterém v současnosti sídlí České centrum cestovního ruchu, má obložení černým leštěným mramorem. Dále je tento vstup po obou stranách ozdoben identickými plastikami sokolů zhotovených patrně z umělého kamene s růžovým nádechem (obr. 21). Ptáci s roztaženými křídly sedí na rozevřených knihách, pod nimiž jsou koule, ty patrně souvisejí s původním názvem a určením budovy.

Sokolí z Bubenče

V Praze 7 – Bubenči na rohu ulic Pelléova a Slavičková se nachází vila postavená v roce 1914, zvaná U Vorlíků.

Tento její název plně neodpovídá pěkné, realisticky vypracované plastice tří sokolů ve tvaru medailonu, upevněného na stěnu obrácenou do Pelléovy ulice. Sokoláci sedí ve stylizovaném hnízdě, přerušeném kartuší s již uvedeným letopočtem (obr. 22). Plastika je chráněná kovovou stříškou.



obr. 22

Jestřáb v Železné ulici

Pod domem v Železné ulici čp. 546 jsou zachovány gotické sklepy, jinak dům za dobu své existence byl nejméně desetkrát přestavován. Také jeho jméno bylo měněno: z roku 1417 je doložen název U Jestřába, z poloviny téhož století U Ptáka; v současnosti U Kameného ptáka.

Současné domovní znamení představující jestřába (obr. 23) je datováno od doby přestavby domu v roce 1921.



obr. 23



obr. 24

Dravec z Dejvic

Třípatrový rodinný dům čp. 1732 v Zavadilově ulici v Praze 6 vznikl v první polovině dvacátého století. Poněkud stylizovaná plastika dravého ptáka (obr. 24) na střeše arkýře ve výšce druhého patra je patrně zhotovena z kolorované pálené hlíny.

Lze vyslovit domněnku, že instalace plastiky na střechu arkýře měla zaplašit městské holuby.

Se stejným cílem zřejmě byla vybavena plochá střecha panelového domu v Krči ve Štúrově ulici. Zde sedí na rozích výrazně vybarvené plastiky keramických sov.



obr. 25

Sovy z Národní třídy

Na Národní třídě označena čp. 1011 vznikla v letech 1906–1907 přestavbou pozdně klasicistního domu vynikající ukázkou pražské secese dům Pojišťovny Praha. Přestavbu provedla podle plánů Osvalda Polívky firma Matěje Blechy.

Nádherná plastická výzdoba průčelí je dílem Františka Rouse (sochy na atice); Ladislava Šalouna (reliéfy prvního patra) a firmy Šimonovský, Pekárek, Kraumann (sovy na balkonu a další zvířena).

Dvě sovy z průčelí sedí po stranách střechy proskleného balkonu, jedna z nich je na obr. 25. Pod sovmi je vchod do známého divadla a restaurace Viola.

Malá bronzová dvacet pět centimetrů velká plastika sovičky, která rozevívá křídla k odletu, sedí na tyči vlevo od vchodu do paláce Platýz na Národní třídě (obr. 26).



obr. 26

V literatuře autorů písíciích o Praze jsou uváděny dvě možné funkce zařízení, po kterém zbyla pouze tyč se sovou. Jednak by to mohl být zbytek naddveřního zvonu, které se v Praze používaly před klepadly. Dochovaný kovový úchyt naddveřního zvonu se zachoval také v Liliové ulici u portálu domu čp. 221. Patrně jediný původní funkční naddveřní zvon v Praze se nachází na nádvoří Domu pánů z Kunštátu v Železné ulici na Starém Městě. Druhou možností, při které mohla být sovička z obr. 26 použita, je návštěvní místo oznamující zda je ještě volné místo pro vozy ve formanské hospodě, která bývala v paláci Platýz. Když bylo volno byla sova ve vzprámené pozici (viz fotografie), bylo-li obsazeno sova byla obrácená hlavou dolů.

Sova z Klementina

Po svém příchodu do Prahy v roce 1556 začali jezuité stavět novou kolej – Collegium Clementinum. Stavba rostla téměř dvě stě let a po dobudování se objekt – dnes nazývaný Klementinum – stal po Pražském hradu druhým největším.

Dlouhé průčelí východního traktu areálu obrácené do Platněřské ulice má ve štítových vikýřích zasazeny emblémy vyjadřující obory studia v Klementinu. Ve druhém zleva je sova (obr. 27) sedící na svitku pergamenu před rozvěšenou knihou – všeobecným symbolem studia.



obr. 27

Výr na kostele sv. Ludmily

Kostel sv. Ludmily stojící na náměstí Míru na Vinohradech byl postaven v pseudogotickém slohu v letech 1888–1893. Sochařskou výzdobu – sochy českých patronů, reliéfy a basreliéfy zhotovilo sedm sochařů. Hlavní vchod do kostela zdobí portál s výrazným trojúhelníkovým tympanonem s reliéfem od J. V. Myslbeka představující Krista, sv. Václava a sv. Ludmilu. Vlevo od reliéfu, ve výšce, kde svíslá část portálu přechází do tympanonu, lze nalézt na stěně kamenného výra (obr. 28).



obr. 28



obr. 31

Čápi z Pankráce

V Centrálním parku na pankrácké pláni, o kterém bylo výše psáno v souvislosti s ukradenou bronzovou plastikou srny a srnčátka, je také bazén s fontánami. Na soklu uprostřed bazénu nad hladinou vody byla připevněna bronzová plastika páru čápů v toku (obr. 29). V období kdy je bazén naplněn vodou a fontány jsou v činnosti, působí plastika velmi zajímavě, v období zimním je sice nápadnější, ale jaksi osamělá. Ovšem na konci léta 2008 také tato plastika z parku zmizela.



obr. 29

Pelikáni z Ládví

V Praze 8 – Ládví poblíž areálu Základní školy Burešova, v parku u jezírka je na sestavě dvou betonových válců instalována plastika pelikánů (obr. 30). Dva ptáky z pálené hlíny vymodeloval sochař Jiří Černochoch. Z důvodu poškození bylo nutno plastiku v roce 2007 restaurovat.



obr. 32

Holubice

Jako představitelka poměrně četného provedení holubic byla zvolena holubice vzlétající ze vzpažených rukou pěkné bronzové dívky, jejíž výška odpovídá postavě basketbalové hráčky (obr. 32). Plastika od sochaře Kryštofka z roku 1978 je instalována na kamenném soklu. Celé dílo stojí na náměstí Míru v Praze 2, Vinohradech, mezi kostelem sv. Ludmily a stanicí elektrické dráhy. Je zřejmé, že holubice odlétající ze dlaně pravé ruky dívky je symbolem míru. Odpovídá tomu prostor kde socha stojí i doba vzniku.

Stanislav Srnský
Autorkou fotografií je Jitka Srnská



obr. 30

ZÁPIS Z VALNÉHO SHROMÁŽDĚNÍ KLUBU ZA STAROU PRAHU

KONANÉHO DNE 24. 1. 2009 NA VŠEBARÁČNICKÉ RYCHTĚ VELEOBCE BARÁČNÍKŮ
NA MALÉ STRANĚ ^{*)}

Valnou hromadu slavnostně zahajuje předsedkyně Dr. Kateřina Bečková. Vítá všechny hosty, zejména delegaci staroslavného spolku Vltavan a zástupce jiných spolků.

Následuje přečtení jmen zemřelých členů, následně drží valné shromáždění minutu ticha k uctění jejich památky.

Jednatel Klubu Dr. Richard Biegel, čte jednatelskou zprávu za rok 2008.

Jednatelská zpráva

Rok 2008 se zapíše do historie Klubu jako první a přelomový rok, v němž byla veřejná a mediální činnost Klubu výrazně podpořena i jeho „fyzickou přítomností“ pro obyvatele a návštěvníky Prahy. Na loňské valné hromadě jsme Vás informovali o zrestaurování přízemí Juditiny věže a otevření klubovního knihkupectví, které je orientováno na pragensia, památkovou literaturu a knihy o architektuře vůbec. Na podzim roku 2008 byla činnost knihkupectví doplněna o pravidelný a dlužno říci velmi nabitý program přednášek a diskusí, které se v různých tematických okruzích věnují problematice památkové péče, historii i současnosti architektury ale také například novým knihám, které jsou Praze věnovány. Bezchybná organizace provozu knihkupectví i přednášek je zásluhou naší paní předsedkyně, paní doktorky Kateřiny Bečkové, jejíž entuziasmus a osobní nasazení jsou v tomto případě zcela bezprecedentní a nenahraditelné. Dovolte mi proto prosím, abych paní doktorce Bečkové v úvodu své zprávy jménem Klubu poděkoval za vše neviditelné avšak nesmírné, co pro nelehký začátek našeho knihkupectví a přednáškové síně vykonala. Jen díky její neúnavnosti můžeme s radostí a optimismem konstatovat, že Juditina věž má po roce provozu své pevné místo na kulturní mapě Prahy a že je nejlepší vizitkou činnosti a dynamiky našeho věčně mladého Klubu.

Památková realita roku 2008 byla bohužel radostná o poznání méně. Ani tento rok nepřinesl pevná pravidla hry pro přestavby či novostavby v centru, silnější pozici Útvaru rozvoje města nebo posílení role památkového ústavu. Ve své spanilé jízdě naopak pokračoval magistrátní Odbor kultury, památkové péče a cestovního ruchu Magistrátu, jehož živiální patriarcha s úsměvem bagatelizoval jak domácí kritické hlasy, tak například i velmi jasně formulované námitky „kolegů z UNESCA.“ (citát ze věrejšího pořadu ČT Město vidím veliké..). Na pozadí takto cynické komunální politiky lze jako malý zázrak vnímat zprávu, že generální ředitelkou památkového ústavu byla na sklonku roku jmenována Ing. arch. Naděžda Goryczková, jejíž odbornost a dynamika jsou příslibem tolik potřebného posílení nezávislosti a razance odborné památkové péče v České republice.

Největší veřejnou diskusi vyvolala v loňském roce bezpochyby **zpráva inspektorů UNESCO**, kteří měli mimo jiné posoudit ohrožení panoramatu města plánovanými mrakodrapy. Celkové vyznění zprávy bylo poměrně objektivní a ve věci výškových staveb vůči městu velmi kritické, což je mimo jiné i výsledkem intervence Klubu, který prostřednictvím českého komitétu ICOMOS prezentoval delegaci UNESCO nezkreslený stav památkové péče v Praze. Rozpačitou reakci města nejlépe dokládá skutečnost, že sofistikovaný elektronický systém pro simulaci výškových staveb v Praze, jež byl delegátům UNESCO s velkou slávou prezentován, nebyl městem od té doby použit a ani na něj nenavázala žádná metodika nebo dokonce vyhláška regulující výškovou hladinu novostaveb v Praze. Právě na tuto alarmující skutečnost chce Klub důrazně upozornit a přimět město, aby se z metody stal závazný způsob prověřování všech výškových staveb v metropoli. Pro tolik žádoucí zavedení výškové regulace pak bude klíčovým dokumentem nový územní plán, který by mohl tato závazná pravidla hry uvést do praxe. Tuto problematiku bude Domácí rada klubu dále mimořádně bedlivě sledovat a učiní vše pro to, aby tento možná poslední pokus zabránit čím dál silnější developerské anarchii nevyšel naprázdno.

Obdobně závaznou diskusi prošel **nový návrh památkového zákona**, který ve své finální verzi mimo jiné zásadním způsobem oslaboval roli odborné složky památkové péče v procesu obnovy památek v památkově chráněných rezervacích a zónách. Vzhledem k tomu, že Ministerstvo kultury v připomínkovém řízení námitky odborné veřejnosti ignorovalo nebo bagatelizovalo, inicioval Klub spolu s dalšími dvěma desítkami odborných institucí a sdružení zásadní text nazvaný Memorandum Za ochranu památek, v němž odborná veřejnost jednohlasně návrh odmítla a vyzvala k jeho okamžitému stažení z jednání ve vládě. Legislativní rada vlády pak návrh zákona skutečně vrátila ministerstvu k dopracování, což reálně znamená, že se je v tomto funkčním období vlády už nepodaří prosadit. V závěru Memoranda odborná veřejnost opět vyzývá zákonodárce k veřejné diskusi nad novou normou a zapojení odborné veřejnosti do její přípravy. Zdali tato mnohokrát opakovaná výzva najde tentokrát patřičnou odezvu, je otázkou. Neradostná situace na současné politické scéně a cílené lobbystické tlaky na oslabení památkové péče jako takové vedou Klub k realistickému přesvědčení, že nejlepším řešením je v současné chvíli zachování stávajícího zákona a důsledná snaha o jeho skutečné dodržování.

Mediálně nejvděčnější kauzou byla bezpochyby **obnova Karlova mostu**. Vyhrocené vášně a útoky, které v médiích zastínily odbornou podstatu problému, vytvořily dojem, že Karlův most je systematicky likvidován za dobrozdání nebo dokonce přímé asistence památkového

ústavu. Podstata tohoto složitého a mimořádně citlivého problému nespočívá ani tak ve špatné volbě postupu opravy, která je nepoměrně šetrnější než původně navrhované řešení prof. Witzanyho, ale spíše v kvalitě prováděných prací, na které byla zjevně angažována ne zcela zkušená firma. Ve svém stanovisku Klub na tento problém upozornil s tím, že k vážnějšímu poškození historických partií stavby zatím našťastí nedošlo a že je tedy ještě čas kvalitu práce zlepšit. I z tohoto důvodu shledal Klub razantní reakci památkové inspekce ministerstva kultury jako poněkud nepřiměřenou a příliš vyhraněnou. Závěrem stanovisko Klubu nicméně jednoznačně konstatuje, že, pokud by stavba pokračovala stejným způsobem i dále, lze hovořit o skutečném ohrožení této jedinečné památky. Celou věc bude proto Klub dále velmi podrobně sledovat.

Velkou pozornost Klub věnoval probíhajícím i navrhovaným **proměnám Letenské pláně**, která se náhle ocitla v hledáčku různých a většinou naddimenzovaných stavebních záměrů. Vedle nešťastné stavby Národní knihovny, která se stala předmětem vyhraněného a velmi pokleslého politického boje, se zde dlouhodobě uvažovalo o stavbě Oceanária, Národního stadionu a dalších projektů. Pro jejich prověření a případnou koordinaci bylo Útvarem rozvoje města vypracováno Scenario urbanistické soutěže, která měla budoucí podobu pláň určit. Klub je pochopitelně velkým příznivcem architektonických i urbanistických soutěží, které umožňují demokraticky zvolit to nejprůhodnější řešení. Zároveň však vždy upozorňuje na to, že základem každé soutěže jsou dobře vypracované podmínky a zejména jasně formulované zadání. Bohužel, v případě plánované soutěže na Letenskou pláň obojí chybělo. Podle představ města měla sama soutěž prověřit únosnost pláň tím, že se soutěžícím nechá naprosta volnost co do množství, podoby i náplně možné zástavby. Tento přístup považuje Domácí rada za nebezpečný hazard nejen s Letenskou pláň, ale i se samou institucí urbanistické soutěže, která se při neexistujícím zadání může změnit v pouhou přehlídku fantaskních a z hlediska volného prostoru pláň potenciálně velmi nebezpečných projektů. Z tohoto důvodu Klub vyzval město ke zrušení takto volně pojaté soutěže a k jednoznačnému rozhodnutí, zda má být pláň dále zastavována nebo ne. V současné době se zdá, že většina projektů byla pozastavena a že pláň zůstane i nadále volná. Sporné však stále zůstává řešení dopravních staveb, které mají na povrchu vysloveně dálniční charakter a mění dosud městsky pojatou oblast mezi Letnou a Prašným mostem v soustavu vjezdů, podchodů a nadchodů. Zda budou nejen klubovní protesty v této věci vyslyšeny, není ještě zřejmé.

Obrovským urbanistickým problémem Prahy se stávají **volné plochy rozlehlých nádraží**. Jejich komerční potenciál byl bohužel dobře rozpoznán developerskými společnostmi, které je buď přímo získaly, nebo vstoupily s majitelem (ČD) a městem do společného developerského konsorcia. V současné době se tak připravují projekty zástavby plochy Masarykova nádraží, Smíchovského nádraží, Nákladového nádraží na Žižkově a zejména nádraží v Bubnech, které svou rozlohou téměř odpovídá samostatné městské čtvrti. Jak jsme vás informovali v posledním monotematickém čísle Věstníku, pro tyto

rozlehlé plochy neexistuje regulační plán ani jiné závazné podmínky, které by zdejší zástavbu nějak usměrnily. Vyplnění těchto cenných ploch ryze komerční naddimenzovanou zástavbou by znamenalo závažné ohrožení městského organismu a zejména neodvolatelnou prohru rozumného urbanistického rozvoje centra města. Současná ekonomická krize realizaci projektů o nějaký čas oddaluje a je tedy ještě prostor pravidla pro tyto cenná území stanovit. Jejich prosazení bude jedním z hlavních úkolů Klubu v roce 2009.

Z dalších závazných případů, kterým se Klub v loňském roce věnoval, je třeba zmínit **záměr demolice jednoho z posledních historických domů Petrské čtvrti** a jeho nahrazení hotelovou novostavbou. Projektantem této demoliční přestavby byl arch. Petr Malínský, který je jako předseda poradního sboru magistrátního odboru památkové péče jedním z nevlivnějších a zároveň nejvytíženějších architektů komerčních novostaveb v Pražské památkové rezervaci. Lepší příklad stěží uvěřitelného střetu zájmů bychom našli jen stěží. Schizofrenní angažmá arch. Malínského jen opět dokládá tristní situaci, v níž se památková péče v Praze nachází.

Tragičky dopadla **přestavba unikátního Císařského mlýna v Bubenci**, kde torza historických staveb doplnila povrchně historizující naddimenzovaná architektura, která je komickou karikaturou původního rudolfinského konceptu. Stále hypotetičtější se stává možnost záchran **jedinečné usedlosti Cibulka**, která bohužel slouží jako rukojmí při finančních spekulacích vlastníka a jejíž stav se rapidně zhoršuje. I přes výzvy Klubu k řešení situace Magistrát nepřijal taková opatření, která by zániku památky zabránila. Klub se domnívá, že situace zde dosáhla takového stavu, kdy by měl stavební úřad rázně zakročit a na vlastní náklady stavbu zabezpečit. Místo toho bohužel zažívá těžce zkušenoý objekt další krutou zimu, která jej může tentokrát již zcela nevratně poškodit. Mezi potěšitelnější zprávy z centra města patří například skutečnost, že se prozatím podařilo zabránit absurdně naddimenzované **nástavbě klasicistního domu v Palackého ulici**, který je pozoruhodným autentickým zástupcem čím dál ohroženějšího druhu pražské architektury.

Jak již bylo řečeno v úvodu, veřejná aktivita Klubu se zprovozněním přednáškové Juditiny síně zmnoh násobila. Vedle akcí ve věži probíhaly pochopitelné i tradiční Hovory o Praze, které se odehrávají v přátelském prostředí Národního musea a jejichž neúnavnou organizátorkou je PhDr. Helga Turková. Propagaci klubovních akcí velmi pomohla nezištná ochota pana Ing. Václava Jandáčka, který osobně opravil klubovní vývěsku na Malostranském náměstí poničenou neznámým vandalem. Po celý rok Klub spolupracoval s partnerskými organizacemi a sdruženími v Čechách i v Evropě. Z velmi potěšitelných přírůstků na poli domácí památkové péče je třeba zmínit založení Sdružení Za krásnou Olomouc, jehož symbolickým patronem je člen Domácí rady prof. Rostislav Švácha.

V roce 2008 byla opět udělena tradiční Cena Klubu Za starou Prahu za novou stavbu v historickém prostředí. Z řady velmi kvalitních kandidátů byl nakonec vybrán městský dům v Landškrouně, který představuje unikátní příklad doplnění urbanisticky poničeného,

avšak historicky velmi cenného náměstí. Cena pro rok 2009 bude udělena v jarních měsících a členové o ní budou včas informováni. Vzhledem k možnostem přednáškové síně předpokládáme tentokrát i cyklus diskusí s nominovanými architekty, které umožní členům Klubu blíže poznat současné tendence v české architektuře.

Předsedkyně Klubu následně vyzývá k diskusi nad jednatelskou zprávou. Nejsou žádné dotazy ani připomínky. Nechává tedy hlasovat o přijetí zprávy plénem:

Pro - většina, proti - nikdo, zdržel se - jeden. Jednatelská zpráva za rok 2008 je schválena.

Pokladní zpráva

Dr. Bečková podává zprávu o hospodaření Klubu. Vysvětluje změnu systému, kdy Klub již nemá pokladníka, ale účetnictví mu zpracovává specializovaná účetní firma. Rekapituluje tedy příjmy a výdaje. Je vznesen dotaz z pléna, zda již nedostáváme dotace od Hlav. města Prahy. Předsedkyně vysvětluje, že město Praha změnilo grantový systém. Nové rozvržení grantů neumožňuje žádat o příspěvky na periodika.

Revizní zpráva

Zprávu revizní komise přednáší revizor, pan Marek Foltýn.

Do diskuse k revizní zprávě se nikdo nepřihlásil.

Předsedkyně tedy nechává hlasovat o pokladní a revizní zprávě: Pro - většina, proti - nikdo, zdržel se - nikdo. Obě zprávy byly tedy schváleny.

Tímto bylo uděleno absolutorium dosavadní domácí radě.

V komentáři se předsedkyně ještě vrací k nově stanovené výšce příspěvků a k nové české kategorii - člen mecenáš, a seznamuje plénem s podobou odměny mecenášům, kterým je ušlechtilá reprodukce lavírované kresby Vincence Morstadta s výjevem malostranské mostecké brány.

Volba návrhové komise: předsedkyně navrhuje za členy M. Solaře, J. Veselého a M. Sborwitze. Protože nejsou žádné připomínky ani jiné návrhy, dává hlasovat:

Pro - většina, proti - nikdo, zdržel se - dva. Návrhová komise v předloženém složení byla zvolena.

Volba volební a mandátové komise: Předsedkyně navrhuje za členy H. Turkovou, J. Mukovou, K. Ksandra a vyzývá dobrovolníky k doplnění počtu kandidátů. Hlásí se a vybráni jsou pánové J. Křížek a P. Mašek.

Hlasování: Pro - většina, proti - nikdo, zdržel se - pět. Volební a mandátová komise v navrženém složení byla zvolena.

Předsedkyně předává další vedení schůze K. Ksandrovi, který svolává na pódium členy volební a mandátové komise. K. Ksandr, zvolen předsedou komise, rekapituluje postup volby nového předsedy, místopředsedů a členů nové domácí rady, dále představuje kandidátku, navrženou odstoupivší Domácí radou. Jednotliví jmenovaní se představují plénu. Následně je otevřena rozprava nad kandidátkou i nad způsobem volby.

Člen J. Navrátil navrhuje volbu aklamací. Nikdo nemá dotazy ani připomínky. K. Ksandr dává hlasovat

o volbě aklamací.: Pro - většina, proti - nikdo, zdržel se - nikdo. Volba nového vedení a domácí rady bude provedena aklamací.

Přítomno je 79 členů Klubu Za starou Prahu. K. Ksandr zahajuje volbu.

Volba předsedy a místopředsedů:

Předseda - kandidátkou je paní doktorka Kateřina Bečková.

Hlasování: Pro - většina, proti - nikdo, zdržel se - nikdo.

Místopředsedové - kandidáty jsou pánové K. Krise, K. Ksandr.

Hlasování: Pro - většina, proti - nikdo, zdržel se - nikdo. Navržené předsednictvo Klubu bylo zvoleno.

Volba členů Domácí rady a revizorů:

Složení kandidátky nové Domácí rady bylo navrženo odstupující Domácí radou Klubu (viz seznam jmen na str. 1 tohoto Věstníku).

Hlasování: Pro - většina, proti - nikdo, zdržel se - nikdo.

Nová Domácí rada Klubu Za starou Prahu je zvolena.

Volba revizorů - kandidáty jsou pánové M. Foltýn a M. Micka.

Hlasování: Pro - většina, proti - nikdo, zdržel se - nikdo. Revizoři účtů jsou zvoleni.

Diskuse

Po přestávce se nově zvolené předsednictvo ujímá vedení schůze a zahajuje diskusi.

Členka spolku Vltavan děkuje za pozvání na tuto členskou schůzi, děkuje za účast Dr. Turkové na valné hromadě spolku Vltavan před týdnem a děkuje za práci Klubu na ochraně památek. Přeje Klubu hodně síly v další práci.

Doc. Štulc za český výbor ICOMOS projevuje vděčnost za podporu v diskusích s úřady a protivnými stranami vůbec.

Dotaz z pléna, mladá členka s dotazuje na stanovisko Klubu ke Kaplického návrhu nové Národní knihovny. Dr. Bečková vysvětluje, že Klub měl výhrady k dimenzím stavby a jejímu vztahu k okolní zástavbě. Samotnou architekturu jana Kaplického Klub oceňoval. Doc. Štulc dodává, že zásadním problémem celé soutěže byla absence regulačních podmínek.

Členka z pléna se odkazuje k poslednímu „nádražnímu“ věstníku, a ptá se, zda se dá rozchvácení nádraží ještě zabránit. Odpovídá Dr. Biegel, který vysvětluje, že se Klub bude snažit tlačit Město k zodpovědnějšímu zacházení s danými prostory, tzn. k vytvoření racionálních plánů města a regulace. Dr. Bečková doplňuje, že budeme ještě rozesílat výzvu s Věstníkem zodpovědným zastupitelům.

Člen Vltavanu se táže na problematiku nádraží Vyšehrad. R. Biegel vysvětluje, že je to problém z jiné kategorie, jehož vývoj nám ale možná dopředu ukazuje, jak to dopadne s těmi velkými celky.

Ing. Lukavský se ptá na mrakodrapy na Pankráci v souvislosti s pořadem v televizi, kde vystupovali členo-

vé Klubu, ale také ředitel Kněžinek, který tam zpochybňoval stanovisko ICOMOS. Odpovídá Doc. Štulc, který popisuje situaci, kdy úředně je záležitost již přes rok prohrána. Díky maškarádě, kterou kolem toho Magistrát dělá, vnímá již UNESCO i ICOMOS Českou republiku jako nespolehlivého partnera. Doc. Štulc vyjadřuje nicméně přesvědčení, že prohra na Pankráci snad zabrání výstavbě mrakodrapů v Holešovicích.

Paní J. Chrástová oznamuje, že založila s panem Levým občanské sdružení v Holešovicích, a vyzývá zájemce k účasti na jeho činnosti.

Členka Svatoboru informuje o Malostranském hřbitově, o získané dotaci na záchranu nejpoškozenějších částí a o vydání publikace.

Usnesení

Za návrhovou komisi předkládá M. Solař návrh usnesení:

Valná hromada Klubu Za starou Prahu souhlasí s přednesenou jednatelskou zprávou, zprávou o hospodaření Klubu a revizní zprávou. Členům odstupující Domácí rady děkuje za odvedenou práci. Zvláště děkuje paní předsedkyni Dr. Kateřině Bečkové za reprezentaci Klubu, za vedení knihkupectví a za organizaci programu v Juditině věži. Odstupující Domácí radě vyslovuje absolutorium.

Valná hromada nesouhlasí s návrhem nového památkového zákona v podobě předložené Ministerstvem kultury. Nově zvolené Domácí radě ukládá, aby přípravě nového památkového zákona nadále věnovala pozornost a snažila se jej ovlivnit ve prospěch efektivní ochrany památek.

Valná hromada blahopřeje paní Ing. arch. Nadě Goryczkové k jmenování do funkce generální ředitelky Národního památkového ústavu. Očekává, že nové vedení bude řešit všechny dlouhodobé problémy podvazující činnost této organizace. Za klíčové považuje obhajobu památkové péče jako odborné činnosti, kvalitu odborných výstupů, zvýšení váhy odborného stanoviska při rozhodování o úpravách památek, vzdělávání v oboru, zvýšení prestiže odborné organizace a komunikaci s veřejností.

Valná hromada s politováním konstatuje, že se výkon památkové péče v hl. m. Praze nezlepšil. Odbor kultury, památkové péče a cestovního ruchu MHMP je v aktuální podobě odstrašujícím příkladem instituce,

kteřá přes svoji zbytnělost neplní poslání svěřené jí zákonem. Situaci je třeba bezodkladně řešit, a to včetně personálních opatření.

Valná hromada děkuje všem organizátorům a přednášejícím, kteří zajišťují akce pořádané Klubem.

Valná hromada děkuje Ministerstvu kultury ČR za poskytnutý grant a všem sponzorům za pomoc. Zároveň se k členům obrací s prosbou, aby - pokud mohou - Klub finančně podpořili a umožnili tak udržet jeho publikační a osvětovou činnost.

Valná hromada ukládá nově zvolené Domácí radě, aby:

- spolupracovala s podobně orientovanými občanskými sdruženími a odbornými organizacemi a udržovala zahraniční kontakty.

- vydávala věstník a organizovala kulturní akce a přednášky.

- udržovala internetové stránky Klubu.

- pokračovala v udílení ceny Klubu za novostavbu v historickém prostředí a vedla dialog se současnou architektonickou tvorbou.

- se obracela na Ministerstvo kultury a další orgány státní památkové péče, rozporovala sporné záměry a rozhodnutí, pořádala tiskové konference, publikovala stanoviska v médiích a podnikala další kroky k obhajobě veřejného zájmu na zachování kulturního dědictví.

Valná hromada vítá vznik Klubu přátel Holešovic a občanského sdružení Za krásnou Olomouc. Preje jim v jejich činnosti hodně zdaru. Jednoznačnou podporu vyjadřuje Svatoboru v jeho úsilí o restaurování Malostranského hřbitova a vznikajícímu sdružení Nádraží nedáme, jež se snaží zachránit historickou budovu nádraží v Ústí nad Orlicí.

Hlasování: Pro - většina, proti - nikdo, zdržel se - jeden. Usnesení Valné hromady Klubu bylo schváleno.

Předsedkyně Dr. K. Bečková děkuje přítomným za účast a končí valné shromáždění.

Zapsal: Ing. arch. Jan Veselý

Poznámka:

+) „Všebaráčnická rychta Veleobce baráčnicků na Malé Straně“, tak zní přesný název objektu pronajímatele sálu, který jsme dosud redukovali na jednoduché a nesprávné „Baráčnická rychta“

ZA ALOISEM VANOUŠKEM



Alois Vanoušek přebírá z rukou předsedkyně Klubu K. Bečkové diplom k jmenování čestným členem Klubu Za starou Prahu na jeho jubilejní členské schůzi k 100. výročí v roce 2000.

Dne 14. prosince loňského roku se v pozeňnaném věku 94 let „přidal k většině“ pan Alois Vanoušek, dlouholetý a významný člen Klubu Za Starou Prahu, spolku Svatobor a Klubu přátel Žižkova. Znali jsme ho nejenom jako autora (společně s paní PhDr. L. Neckářovou, CSc., ředitelem Správy pražských hřbitovů panem Ing. V. Grametbauerem a dalšími) řady odborných publikací o hřbitovech Olšanském a Vinohradském, ale i jako jednoho z těch, kteří se dobrovolně podíleli na celkové úpravě a záchranných pracích (včetně obnovy, opravy a rekonstrukce hrobů a náhrobků řady významných osobností) především na II. Olšanském hřbitově. A. Vanoušek byl rovněž průvodcem po některých pražských hřbitovech a jeho zasvěcené přednášky o funerálním umění si našly mnoho zájemců a obdivovatelů. Byl totiž rozeným vypravěčem a člověkem s velkým osobním kouzlem, které mu i tuto poněkud zvláštní tematiku pomáhalo zajímavě přiblížit vděčným posluchačům.

Osobně vzpomínám na přítele Lojzu (tak jsem ho směl oslovovat) jako na laskavého, hodného a moudrého (tedy i sebekritického) člověka s noblesou, velkorysostí a osobitým smyslem pro humor. Ten mu spolu s ohromným životním optimismem například pomáhal mnoho let vzorně pečovat o jeho těžce nemocnou a nepohyblivou manželku v době, kdy už mu „dávno nebylo dvacet“.

Osud tomu chtěl, abych se s Lojzou setkal ve znojenské nemocnici necelý den před jeho odchodem do „jiné dimenze“. Tělesné síly ho téměř opustily, ale jeho mysl zůstala jasná a zaostřená až do posledního dechu.

Miloš Čuřík

PS: Na náhrobním kameni se jménem Aloise Vanouška (poblíž cesty proti hlavnímu vchodu na Olšanský hřbitov) se nachází nápis: znalec hřbitovního umění. Jak pravdivé!

DOBRÁ ZPRÁVA O MÁJOVÉ SLAVNOSTI NA MALOSTRANSKÉM HŘBITOVĚ



Na rozdíl od názoru převládajícího ve všech médiích, která nás obklopují, že jediné špatná zpráva zaujme, zkusím to obráceně.

Na den 30. května 2009 připravil spolek Svatobor Májovou slavnost a obnovil tak po padesáti letech tradici založenou již v roce 1807. Přestože se slavnost odehrává v kostele a na hřbitově, bývala oblíbená zejména mezi pražským měšťanstvem a rozhodně nepatřila k truchlivým.

Důvodem, proč se rozhodl Svatobor v přerušené tradici pokračovat, je především snaha upozornit na jednu ze zapomenutých památek Prahy, mezi které bohužel Malostranský hřbitov patří. Potvrdil to nejeden návštěvník slavnosti, který se přiznal, že „ač Pražák“, o Malostranském hřbitově neměl ani tušení.

Dobrá zpráva číslo jedna: Není pravda, že lidé o zapomenuté památce Prahy nemají zájem. Přes špatné počasí přišlo v sobotu dopoledne na slavnost asi 100 návštěvníků.

Dobrá zpráva číslo dvě: Není pravda, že dnes lidé nejsou ochotni ve svém volném čase a zadarmo něco udělat. Připravený program návštěvníci hodnotili velice kladně, přitom všichni, kteří se na něm podíleli za svoji odměnu považovali jen to, že mohou nějakým způsobem přispět k záchraně Malostranského hřbitova.

První část slavnosti, která probíhala v kostele, měla vysokou úroveň, o což se zasloužil především vynikající Břevnovský chrámový sbor pod vedením sbormistra Adolfa Melichara. Dále to bylo skvělé vystoupení žáků konzervatoře Jana Deyla. Bylo nám ctí, že mši celeburoval





opat královské kanonie premonstrátů M. J. Pojezdny. V druhé části vystoupil zástupce Svatoboru PhDr. H. Jordan s připomenutím slavné historie hřbitova a následovala komentovaná prohlídka hřbitova, kterou provedli zkušeni průvodci Ing. G. Kalinová a Ing. B. Kocourek.

Co si organizátoři slibují od obnovy Májové slavnosti?

Především připomenout existenci Malostranského hřbitova laické i odborné veřejnosti nebo jej pro ni dokonce objevit. Ale to je jen první krok. Doufáme, že

po vyvolání zájmu o tuto památku bude následovat i zájem udělat něco pro její záchranu. Těší nás, že různé pozitivní ohlasy již máme, ale zatím nevíme, jak daleko bude od slibů k činům, tak je prozatím nechceme prozrazovat. Kdo své sliby minul vážně, posoudíme příští rok v květnu, kdy by se v obnovené tradici měla konat Májová slavnost 2010. K její návštěvě zveme všechny zájemce již dnes.

*Za organizátory akce
Jana Trojanová*

P.S.

Nemohu si odpustit malou poznámku. Byl to především pan Alois Vanoušek, který inicioval zájem Svatoboru o Malostranský hřbitov. Od prosince minulého roku nás sice pozoruje již jen z „památkářského nebe“, ale jsem přesvědčená, že Májová slavnost by se mu líbila také.

**SPOLEČENSKÉ OKÉNKO
KLUBU ZA STAROU PRAHU**



Architekt
Josef Hyzler,
čestný předseda
Klubu, oslavil
šestaosmdesáté
narozeniny
zahájením
výstavy svých
akvarelů
v Podještědském
muzeu



Na slavnostní vernisáž 4. dubna 2009 doprovodila J. Hyzlera výprava přátel z Prahy. Mimořádným bodem programu byla návštěva románsko-gotické johanitské komendy s výkladem jejího objevitele PhDr. Tomáše Edela.



Slavnostní laudatio
na oslavence a autora
vystavených děl
Ing. arch. J. Hyzlera
přednesla při vernisáži
PhDr. Helga Turková.

Foto K. Zeithammer

: ZA STAROU PRAHU :



**KLUB ZA STAROU PRAHU DĚKUJE VŠEM SVÝM ČLENŮM – MECENÁŠŮM,
JEJICHŽ ROČNÍ ČLENSKÝ PŘÍSPĚVEK PŘESÁHL 999 KČ.**

Odměnou pro členy – mecenáše je ušlechtilý tisk s reprodukcí lavírované kresby Vincence Morstadta z originální předlohy v Muzeu hlav. města Prahy. Protože kresba je součástí většího souboru, mají členové – mecenáši, pokud však ve své přízni Klubu Za starou Prahu i v následujících letech vytrvají, velkou šanci vytvořit si sběratelskou sérii těchto reprodukcí. Světlostalost barev je navíc garantována zhotovitelem, firmou Obrázkárna.cz, takže lze směle letošní odměnu, i ty, které budou v dalších letech následovat, zarámovat a pověsit na zeď.