



## OSUMACINTA, CHIAPAS

### I. INDICADORES SOCIODEMOGRÁFICOS

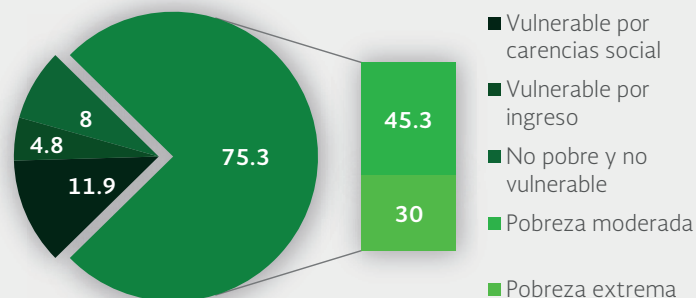
INDICADOR	OSUMACINTA (MUNICIPIO)	CHIAPAS (ESTADO)
Población total, 2010	3,792	4,796,580
Total de hogares y viviendas particulares habitadas, 2010	919	1,072,560
Tamaño promedio de los hogares (personas), 2010	4.1	4.4
Hogares con jefatura femenina, 2010	130	216,407
Grado promedio de escolaridad de la población de 15 o más años, 2010	6.5	6.7
Total de escuelas en educación básica y media superior, 2010	19	18,539
Personal médico (personas), 2010	1	5,373
Unidades médicas, 2010	1	1,314
Número promedio de carencias para la población en situación de pobreza, 2010	2.7	3.2
Número promedio de carencias para la población en situación de pobreza extrema, 2010	3.8	3.9

Fuentes: Elaboración propia con información del INEGI y CONEVAL.

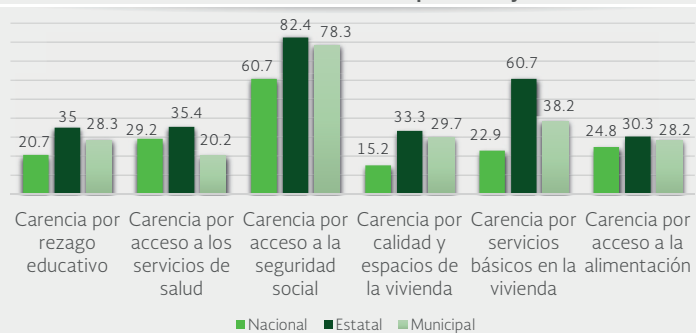
- La población total del municipio en 2010 fue de 3,792 personas, lo cual representó el 0.1% de la población en el estado.
- En el mismo año había en el municipio 919 hogares (0.1% del total de hogares en la entidad), de los cuales 130 estaban encabezados por jefas de familia (0.1% del total de la entidad).
- El tamaño promedio de los hogares en el municipio fue de 4.1 integrantes, mientras que en el estado el tamaño promedio fue de 4.4 integrantes.
- El grado promedio de escolaridad de la población de 15 años o más en el municipio era en 2010 de 6.5, frente al grado promedio de escolaridad de 6.7 en la entidad.
- En 2010, el municipio contaba con ocho escuelas preescolares (0.1% del total estatal), siete primarias (0.1% del total) y tres secundarias (0.2%). Además, el municipio contaba con un bachillerato (0.1%) y ninguna escuela de formación para el trabajo. El municipio también contaba con una primaria indígena (0%).
- El municipio contaba con una unidad médica (0.1% del total de unidades médicas del estado).
- El personal médico era de una persona (0% del total de médicos en la entidad) y la razón de médicos por unidad médica era de 1, frente a la razón de 4.1 en todo el estado.

### II. MEDICIÓN MULTIDIMENSIONAL DE LA POBREZA

#### Indicadores de pobreza y vulnerabilidad (porcentajes), 2010



#### Indicadores de carencia social (porcentajes), 2010



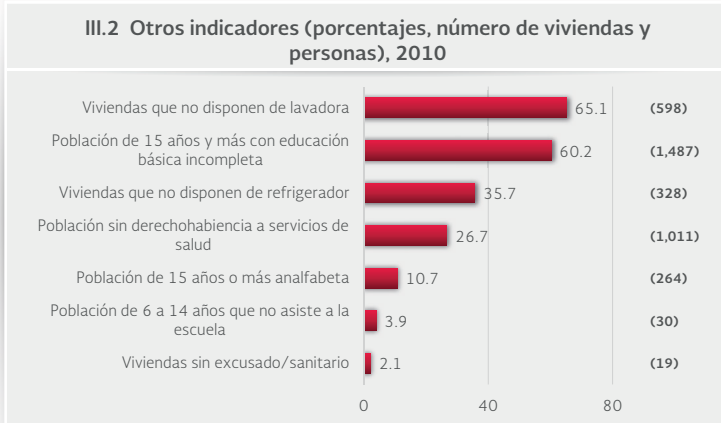
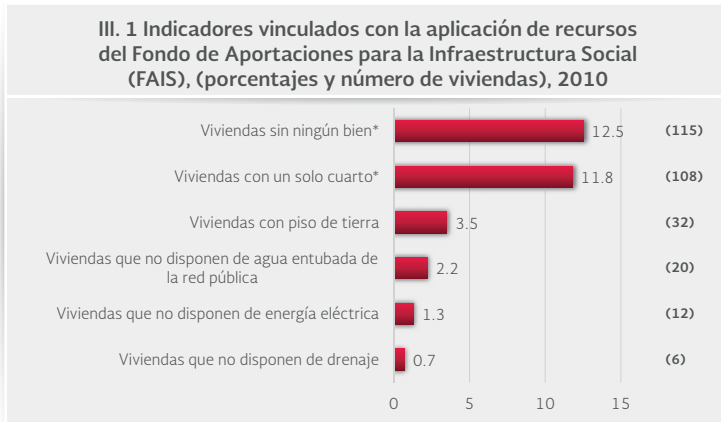
Fuente: Elaboración propia con información de CONEVAL.

- En 2010, 3,014 individuos (75.3% del total de la población) se encontraban en pobreza, de los cuales 1,813 (45.3%) presentaban pobreza moderada y 1,201 (30%) estaban en pobreza extrema.
- En 2010, la condición de rezago educativo afectó a 28.3% de la población, lo que significa que 1,132 individuos presentaron esta carencia social.
- En el mismo año, el porcentaje de personas sin acceso a servicios de salud fue de 20.2%, equivalente a 809 personas.
- La carencia por acceso a la seguridad social afectó a 78.3% de la población, es decir 3,136 personas se encontraban bajo esta condición.
- El porcentaje de individuos que reportó habitar en viviendas con mala calidad de materiales y espacio insuficiente fue de 29.7% (1,188 personas).
- El porcentaje de personas que reportó habitar en viviendas sin disponibilidad de servicios básicos fue de 38.2%, lo que significa que las condiciones de vivienda no son las adecuadas para 1,528 personas.
- La incidencia de la carencia por acceso a la alimentación fue de 28.2%, es decir una población de 1,129 personas.



OSUMACINTA, CHIAPAS

III. INDICADORES ASOCIADOS AL ÍNDICE DE REZAGO SOCIAL



Fuente: Elaboración propia con información del CONEVAL y del INEGI  
\*Indicadores no utilizados directamente en la construcción del índice de rezago social.  
Nota: entre paréntesis se incluye el número de personas o viviendas con rezago para cada indicador.

Las incidencias de los rubros de infraestructura social a los que se destinarán los recursos del FAIS son:

- Viviendas sin ningún bien (12.5% del total), viviendas con un solo cuarto (11.8%), viviendas con piso de tierra (3.5%), viviendas que no disponen de agua entubada de la red pública (2.2%), viviendas que no disponen de energía eléctrica (1.3%) y viviendas que no disponen de drenaje (0.7%).

Las incidencias en otros indicadores de rezago social son:

- Viviendas que no disponen de lavadora (65.1% del total), población de 15 años y más con educación básica incompleta (60.2%), viviendas que no disponen de refrigerador (35.7%), población sin derechohabiencia a servicios de salud (26.7%), población de 15 años o más analfabeta (10.7%), población de 6 a 14 años que no asiste a la escuela (3.9%) y viviendas sin excusado/sanitario (2.1%).

IV. INDICADORES DE REZAGO SOCIAL EN LOCALIDADES

TAMAÑO DE LOCALIDAD	POBLACIÓN DE 15 AÑOS Y MÁS CON EDUCACIÓN BÁSICA INCOMPLETA, 2010	TAMAÑO DE LOCALIDAD	VIVIENDAS QUE NO DISPONEN DE AGUA ENTUBADA DE LA RED PÚBLICA, 2010
	Osumacinta 719		Libertad Campesina 6
	Triunfo Agrarista 299		Osumacinta 5
	Libertad Campesina 234		La Sombra 3
	Nueva Esperanza 69		Candelaria 2
Menor a 2,500 habitantes	El Paraíso 58	Menor a 2,500 habitantes	Pamaló 2
	Pamaló 35		Triunfo Agrarista 1
	El Carrizal 23		Agua Fria 0
	Candelaria 19		Cuba Libre 0
	La Sombra 11		Nueva Esperanza 0
	Cuba Libre 7		El Paraíso 0
	Agua Fria 3		El Carrizal 0
TAMAÑO DE LOCALIDAD	POBLACIÓN SIN DERECHOHABIENCIA A SERVICIOS DE SALUD, 2010	TAMAÑO DE LOCALIDAD	VIVIENDAS QUE NO DISPONEN DE DRENAJE, 2010
	Osumacinta 625		La Sombra 3
	Triunfo Agrarista 187		Osumacinta 1
	Pamaló 52		Libertad Campesina 1
	El Carrizal 48		El Carrizal 1
Menor a 2,500 habitantes	Libertad Campesina 46	Menor a 2,500 habitantes	Agua Fria 0
	El Paraíso 12		Candelaria 0
	Candelaria 11		Cuba Libre 0
	Agua Fria 8		Nueva Esperanza 0
	Nueva Esperanza 7		Triunfo Agrarista 0
	Cuba Libre 3		El Paraíso 0
	La Sombra 2		Pamaló 0
TAMAÑO DE LOCALIDAD	VIVIENDAS CON PISO DE TIERRA, 2010	TAMAÑO DE LOCALIDAD	VIVIENDAS QUE NO DISPONEN DE ENERGÍA ELÉCTRICA, 2010
	Libertad Campesina 13		Candelaria 4
	Triunfo Agrarista 7		Triunfo Agrarista 3
	Nueva Esperanza 4		Osumacinta 1
	Cuba Libre 2		Libertad Campesina 1
Menor a 2,500 habitantes	El Paraíso 2	Menor a 2,500 habitantes	Nueva Esperanza 1
	Osumacinta 1		Agua Fria 0
	Pamaló 1		Cuba Libre 0
	El Carrizal 1		El Paraíso 0
	Agua Fria 0		Pamaló 0
	Candelaria 0		El Carrizal 0
	La Sombra 0		La Sombra 0
TAMAÑO DE LOCALIDAD	VIVIENDAS QUE NO DISPONEN DE EXCUSADO O SANITARIO, 2010		
	Libertad Campesina 10		
	Triunfo Agrarista 3		
	La Sombra 3		
	Osumacinta 1		
Menor a 2,500 habitantes	El Paraíso 1		
	Pamaló 1		
	Agua Fria 0		
	Candelaria 0		
	Cuba Libre 0		
	Nueva Esperanza 0		
	El Carrizal 0		

Nota: para cada indicador se seleccionan 15 localidades: por estrato se incluyen las cinco localidades con el mayor número de personas o viviendas, según sea el caso, que presentan el rezago que mide el indicador. Este criterio de selección se aplica siempre y cuando se tenga información de 15 o más localidades en el municipio, y cinco o más localidades en cada estrato.