



TAPILULA, CHIAPAS

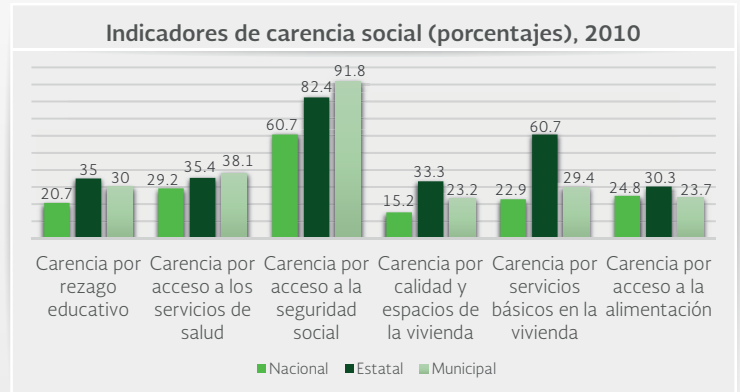
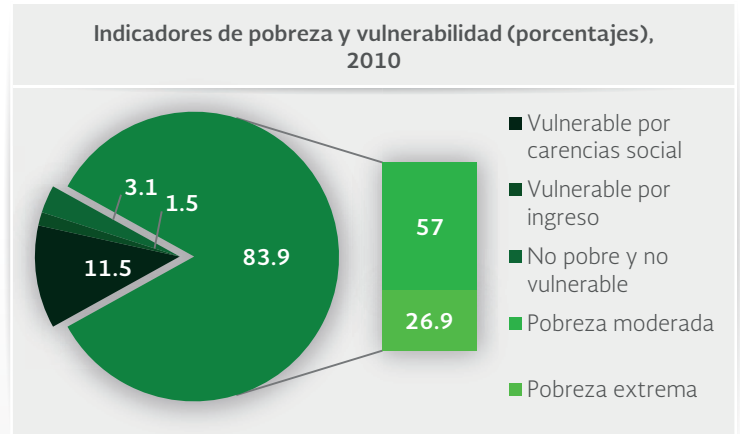
I. INDICADORES SOCIODEMOGRÁFICOS

INDICADOR	TAPILULA (MUNICIPIO)	CHIAPAS (ESTADO)
Población total, 2010	12,170	4,796,580
Total de hogares y viviendas particulares habitadas, 2010	2,783	1,072,560
Tamaño promedio de los hogares (personas), 2010	4.4	4.4
Hogares con jefatura femenina, 2010	550	216,407
Grado promedio de escolaridad de la población de 15 o más años, 2010	6.8	6.7
Total de escuelas en educación básica y media superior, 2010	63	18,539
Personal médico (personas), 2010	16	5,373
Unidades médicas, 2010	4	1,314
Número promedio de carencias para la población en situación de pobreza, 2010	2.5	3.2
Número promedio de carencias para la población en situación de pobreza extrema, 2010	3.8	3.9

Fuentes: Elaboración propia con información del INEGI y CONEVAL.

- La población total del municipio en 2010 fue de 12,170 personas, lo cual representó el 0.3% de la población en el estado.
- En el mismo año había en el municipio 2,783 hogares (0.3% del total de hogares en la entidad), de los cuales 550 estaban encabezados por jefas de familia (0.3% del total de la entidad).
- El tamaño promedio de los hogares en el municipio fue de 4.4 integrantes, mientras que en el estado el tamaño promedio fue de 4.4 integrantes.
- El grado promedio de escolaridad de la población de 15 años o más en el municipio era en 2010 de 6.8, frente al grado promedio de escolaridad de 6.7 en la entidad.
- En 2010, el municipio contaba con 28 escuelas preescolares (0.4% del total estatal), 28 primarias (0.3% del total) y cuatro secundarias (0.2%). Además, el municipio contaba con tres bachilleratos (0.4%) y una escuela de formación para el trabajo (0.2%). El municipio también contaba con dos primarias indígenas (0.1%).
- Las unidades médicas en el municipio eran cuatro (0.3% del total de unidades médicas del estado).
- El personal médico era de 16 personas (0.3% del total de médicos en la entidad) y la razón de médicos por unidad médica era de 4, frente a la razón de 4.1 en todo el estado.

II. MEDICIÓN MULTIDIMENSIONAL DE LA POBREZA



Fuente: Elaboración propia con información de CONEVAL.

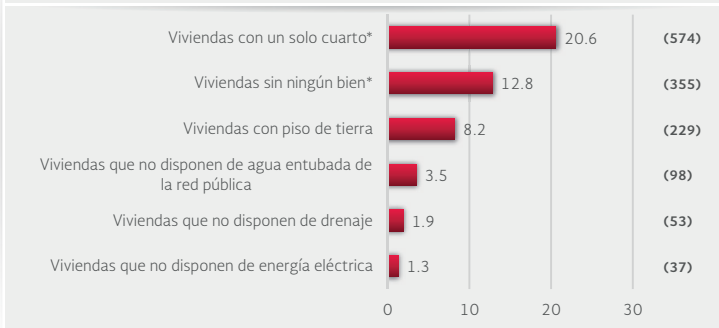
- En 2010, 10,088 individuos (83.9% del total de la población) se encontraban en pobreza, de los cuales 6,850 (57%) presentaban pobreza moderada y 3,238 (26.9%) estaban en pobreza extrema.
- En 2010, la condición de rezago educativo afectó a 30% de la población, lo que significa que 3,604 individuos presentaron esta carencia social.
- En el mismo año, el porcentaje de personas sin acceso a servicios de salud fue de 38.1%, equivalente a 4,575 personas.
- La carencia por acceso a la seguridad social afectó a 91.8% de la población, es decir 11,028 personas se encontraban bajo esta condición.
- El porcentaje de individuos que reportó habitar en viviendas con mala calidad de materiales y espacio insuficiente fue de 23.2% (2,791 personas).
- El porcentaje de personas que reportó habitar en viviendas sin disponibilidad de servicios básicos fue de 29.4%, lo que significa que las condiciones de vivienda no son las adecuadas para 3,531 personas.
- La incidencia de la carencia por acceso a la alimentación fue de 23.7%, es decir una población de 2,845 personas.



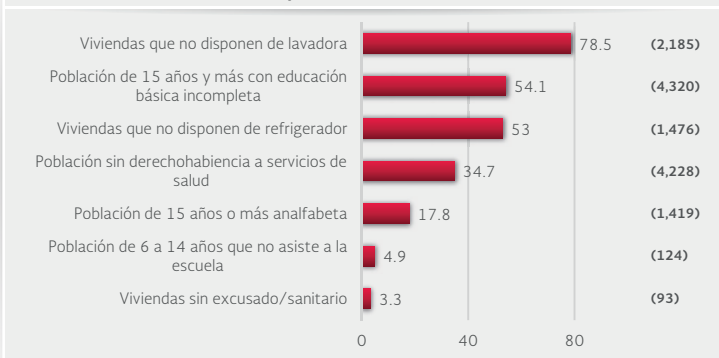
TAPILULA, CHIAPAS

III. INDICADORES ASOCIADOS AL ÍNDICE DE REZAGO SOCIAL

III.1 Indicadores vinculados con la aplicación de recursos del Fondo de Aportaciones para la Infraestructura Social (FAIS), (porcentajes y número de viviendas), 2010



III.2 Otros indicadores (porcentajes, número de viviendas y personas), 2010



Fuente: Elaboración propia con información del CONEVAL y del INEGI  
\*Indicadores no utilizados directamente en la construcción del índice de rezago social.  
Nota: entre paréntesis se incluye el número de personas o viviendas con rezago para cada indicador.

Las incidencias de los rubros de infraestructura social a los que se destinarán los recursos del FAIS son:

- Viviendas con un solo cuarto (20.6% del total), viviendas sin ningún bien (12.8%), viviendas con piso de tierra (8.2%), viviendas que no disponen de agua entubada de la red pública (3.5%), viviendas que no disponen de drenaje (1.9%) y viviendas que no disponen de energía eléctrica (1.3%).

Las incidencias en otros indicadores de rezago social son:

- Viviendas que no disponen de lavadora (78.5% del total), población de 15 años y más con educación básica incompleta (54.1%), viviendas que no disponen de refrigerador (53%), población sin derechohabiencia a servicios de salud (34.7%), población de 15 años o más analfabeta (17.8%), población de 6 a 14 años que no asiste a la escuela (4.9%) y viviendas sin excusado/sanitario (3.3%).

IV. INDICADORES DE REZAGO SOCIAL EN LOCALIDADES

TAMAÑO DE LOCALIDAD	POBLACIÓN DE 15 AÑOS Y MÁS CON EDUCACIÓN BÁSICA INCOMPLETA, 2010	TAMAÑO DE LOCALIDAD	VIVIENDAS QUE NO DISPONEN DE AGUA ENTUBADA DE LA RED PÚBLICA, 2010		
Menor a 2,500 habitantes	San Francisco Jaconá	468	Videme de Ocampo	16	
	Portaceli	186	1ra. Sección	8	
	Videme de Ocampo	173	Cruces de San Antonio	7	
	1ra. Sección	128	San Francisco Jaconá	5	
	Zaquénguez	114	Crisol	4	
	Videme 3ra. Sección	105	San Antonio	4	
	Portacelis Parte Media	75	Videme 3ra. Sección	4	
	San Isidro	70	Pajonal Parte Media	4	
	Portaceli Parte Baja	66	Zaquénguez	3	
	Videme (2da. Sección)	60	El Campanario	3	
	Pajonal Parte Baja	49	San Antonio Jocona	3	
	Nueva Esperanza	49	Tercera Sección	2	
	Santa Cruz	44	Pajonal Parte Baja	2	
	San Vicente Agua Clara	44	Nueva Esperanza	1	
El Pajonal Parte Alta	42	Santa Cruz	1		
Entre 2,500 y 14,999 habitantes	Tapilula	2,401	Videme (2da. Sección)	1	
Entre 2,500 y 14,999 habitantes	Tapilula	32	Entre 2,500 y 14,999 habitantes	Tapilula	32
TAMAÑO DE LOCALIDAD	POBLACIÓN SIN DERECHOHABIENCIA A SERVICIOS DE SALUD, 2010	TAMAÑO DE LOCALIDAD	VIVIENDAS QUE NO DISPONEN DE DRENAJE, 2010		
Menor a 2,500 habitantes	San Francisco Jaconá	318	San Francisco Jaconá	6	
	Zaquénguez	295	San Isidro	5	
	Portaceli	220	Crisol	5	
	Portacelis Parte Media	178	Portaceli	2	
	Videme 3ra. Sección	118	Videme 3ra. Sección	2	
	Portaceli Parte Baja	118	El Pajonal Parte Alta	1	
	Videme de Ocampo	113	El Salvador	1	
	1ra. Sección	86	Videme de Ocampo	1	
	Pajonal Parte Baja	70	1ra. Sección	1	
	El Pajonal Parte Alta	70	Zaquénguez	1	
	San Isidro	50	San Cristóbal de los Llanos	1	
	Videme (2da. Sección)	41	Nueva Esperanza	1	
	El Sabinal	32	Santa Cruz	1	
	San Vicente Agua Clara	30	San Antonio Jocona	1	
La Candelaria	26	Tercera Sección	1		
Entre 2,500 y 14,999 habitantes	Tapilula	2,297	Videme (2da. Sección)	1	
Entre 2,500 y 14,999 habitantes	Tapilula	20	Entre 2,500 y 14,999 habitantes	Tapilula	20
TAMAÑO DE LOCALIDAD	VIVIENDAS CON PISO DE TIERRA, 2010	TAMAÑO DE LOCALIDAD	VIVIENDAS QUE NO DISPONEN DE ENERGÍA ELÉCTRICA, 2010		
Menor a 2,500 habitantes	Portacelis Parte Media	20	San Francisco Jaconá	5	
	San Francisco Jaconá	15	Crisol	5	
	Videme de Ocampo	14	San Antonio Jocona	3	
	1ra. Sección	13	Tercera Sección	3	
	Videme 3ra. Sección	10	San Antonio Jocona 2da. Sección	3	
	Portaceli	7	Zaquénguez	2	
	Portaceli Parte Baja	7	El Campanario	2	
	Pajonal Parte Baja	7	El Pajonal Parte Alta	1	
	Crisol	5	Videme de Ocampo	1	
	Videme (2da. Sección)	4	1ra. Sección	1	
	La Candelaria	4	Santa Cruz	1	
	El Sabinal	4	Videme 3ra. Sección	1	
	Los Ángeles	4	Videme (2da. Sección)	1	
	El Pajonal Parte Alta	3	La Candelaria	1	
San Vicente Agua Clara	3	Pajonal Parte Baja	1		
Entre 2,500 y 14,999 habitantes	Tapilula	98	Portaceli	0	
Entre 2,500 y 14,999 habitantes	Tapilula	9	Entre 2,500 y 14,999 habitantes	Tapilula	9
TAMAÑO DE LOCALIDAD	VIVIENDAS QUE NO DISPONEN DE EXCUSADO O SANITARIO, 2010				
Menor a 2,500 habitantes	San Antonio Jocona 2da. Sección	12			
	San Francisco Jaconá	9			
	Cruces de San Antonio	6			
	Crisol	5			
	San Antonio Jocona	4			
	Santa Cruz	2			
	El Pajonal Parte Alta	1			
	El Salvador	1			
	Videme de Ocampo	1			
	1ra. Sección	1			
	Zaquénguez	1			
	Nueva Esperanza	1			
	San Vicente Agua Clara	1			
	Videme 3ra. Sección	1			
San Antonio Jocona Tercera Sección	1				
Entre 2,500 y 14,999 habitantes	Tapilula	43			

Nota: para cada indicador se seleccionan 15 localidades: por estrato se incluyen las cinco localidades con el mayor número de personas o viviendas, según sea el caso, que presentan el rezago que mide el indicador. Este criterio de selección se aplica siempre y cuando se tenga información de 15 o más localidades en el municipio, y cinco o más localidades en cada estrato.