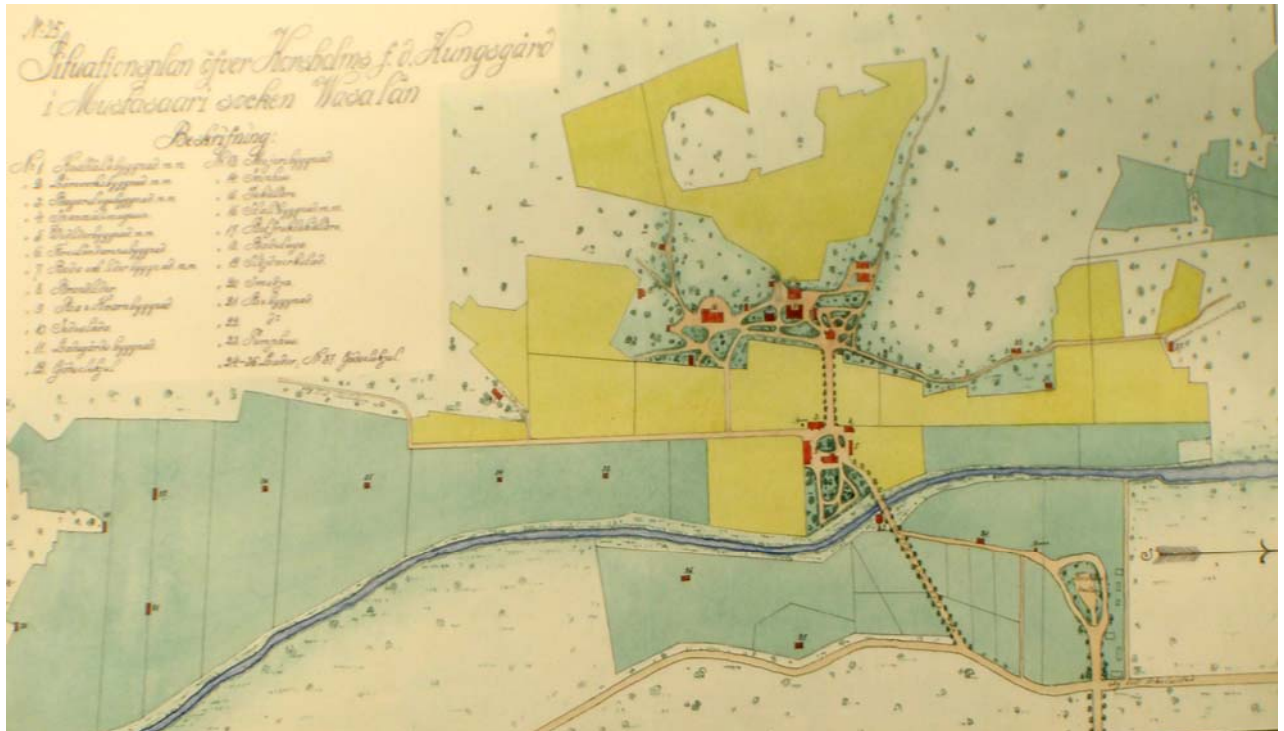


KUNGSGÅRDEN

- EN BYGGNAD SINVENTERING



Situationsplan ritad av A. Manninen år 1913, VMA, Korsholms Lantbruksskola L/53, detalj.

Susanne Öst

Österbottens museum

December 2008 - januari 2009

INNEHÅLLSFÖRTECKNING

| | | |
|------|-----|---|
| Sid. | 3. | Inledning |
| | | Historia |
| | 9. | Byggnadsbeståndet |
| | 20. | Skolområdet år 1913 |
| | 23. | Tillbyggnader efter 1913 |
| | 26. | Tillbyggnader och förändringar under 1960-talet |
| | 30. | Senare förändringar i byggnadsbeståndet |
| | 34. | Karta och källförteckning |
| | 35. | Värdering |

INLEDNING

Inventeringen har gjorts för att komplettera tidigare undersökningar av områdets historia och byggnadsbestånd för delgeneralplaneringen. *Skollägenheten 905-429-8-1* har sin otvivelaktiga plats i områdets och landets historia. Närheten till historiskt betydelsefulla områden såsom Korsholms slotts vallar och Gamla Vasa gör det till mer än en vanlig skollägenhet. Dessutom har området utgjort säte för den s.k. södra ladugården till Korsholms kronogård. År 1846 blev ladugården agronomisk modellfarm och Korsholms Jordbruksskolan inledde sin verksamhet på området år 1859. Lantmannaskolan inledde sina vinterkurser år 1905 och husmodersskolan påbörjade sin verksamhet år 1927. Pälldjursskolan inledde sin verksamhet år 1968 och år 1981 skogsbruksanstalten (Fastighetsutredning, s.6).

HISTORIA

Skollägenheten har pga dess läge ett stort historiskt intresse. Egentligen finns det anledning att gå tillbaka ända till Korsholms tidigaste historia. I H.Em. Aspelins utmärkta historieskildring kan vi läsa om Korsholms vallars historia. Vallarna utgör den historiska nålpunkt som tidsmässigt tidigast kan fästas på den historiska kartan över området. Korsholm var som namnet anger en holme omfluten av vatten. Enligt en källa från 1700-talet, Elias Brenner (se Aspelin s.10), har man redan tidigt börjat höja på kullen för att bereda plats för ett slags slott eller fästning. Krytseborg eller Kreutzburg är för första gången nämnd i Bo Jonsson Grips testamente från år 1384 och det var byggt på förut nämnda holme (se Aspelin s. 12).

Korsholms slott uppfördes i försvars- och förvaltningssyfte. Slottets krigiska betydelse, skriver Aspelin, torde ha upphört i och med Gustav Vasa, vilket framgår av att slottet som tidigare gått under benämningen slott och fäste nu börjar kallas kronogård (Aspelin, s. 14). Av själva kronogårdens öden kan vi läsa att den hade varit mycket illa under stora ofreden och uppfördes på nytt omkring mitten av 1700-talet, byggnaden var dock så dåligt utförd att den förklarades obeboelig år 1773. År 1850 hade man påbörjat byggandet av en ny gård och arbetet på vällen sysselsatte 100 arbetare som höll på med att sänka och jämna kullen. Utjämnandet och grunden till byggnaden var klar när Gamla Vasa brand avbröt arbetet och byggnadsmaterialet användes till andra ändamål. Vallarna lämnades då i det nuvarande skicket. Det fanns en tanke på att upplåta vallarna till järnvägens behov, men dethär blev sedermera avstyrt. (Aspelin, s. 16-17)

K.V. Åkerblom har bl.a. i Österbottens svenska lantbrukssällskaps årsbok från år 1908 och i Korsholms sockens historia, 1500-talet, berättat om tillblivelsen av Korsholms kungsladugård. Redan år 1556 påbjöd den svenska kungen Gustav Vasa, att kungliga avelsgårdar eller kungsladugårdar skulle grundas. Kyrkoherden Mickel Olsson i Mustasaari blev då tvungen att avstå från sitt prästboställe. Prästbolet lades under Korsholms slott, sedermera kronogård, och förvandlades till kungsladugård. Kyrkoherden fick Vackviken i ersättning till betesmark för sina kor. Bönderna i Mustsor (Mustasaari),

Vörå, Kyro och Ilmola ålades att göra 3 dagsverken om året på kungladugården. År 1556 fanns i de nämnda socknarna 1 462 bönder. Kungsgården fick därför 4386 dagsverken. (Österbottens, s.270-274)

I Korsholms sockens historia, 1500-talet, läser vi bl.a. att kreatursbesättningen skaffades genom att prästerna och andra förmögna personer i gårdslänet måste avstå sådana gratis efter sin förmåga. På samma sätt förmåddes kyrkoherdarna i Korsholm, Vörå och Kyro att skänka till kungladugården en mängd husgerådssaker. Personbesättningen på Korsholm gård utgjordes 1556 av fogden och hans skrivare samt 6 hovmän, under året ökas antalet till 24 arbetsföra personer, 1557 till 32 och 1558 till 38 personer. Gustav Vasas syfte med Korsholms kungladugård upprätthölls till år 1571. Då förlänades gården åt en enskild man, Gustav Banér och då började kungladugårdens förfall. (Åkerblom, 1928, s.102-103)

Från kartor kan vi följa områdets utveckling och de är ovärderliga källor i utredningen av dess historia, de flesta kartkällor är hämtade från Vasa landsarkiv eller Österbottens museums arkiv.



En av de tidigaste kartorna som tangerar området är en geometrisk avritning av Korsholms kungsgårds ägor av Thomas Lohm år 1685, VMA Korsholm 12:1.

Intressanta detaljer på kartan är bl.a. en avbildning av Korsholms slott, kyrkan, rådhuset och skolan.



Korsholms kronogårds ägor fördelades i början av 1600-talet på två ladugårdar, norra ladugården och södra ladugården, kronogården hörde till den södra ladugården som

motsvarar platsen för den nuvarande skollägenheten (Aspelin, s.14-15). K.V. Åkerblom behandlar på ett mycket klagörande sätt de båda ladugårdarnas historia i verket Korsholms historia, första delen. Den norra eller stora ladugården vid Kapellbacken har behandlats mer ingående i de gamla källorna men den södra ladugården eller ladugården på Risö omtalas också vid några tillfällen i slutet av 1500- och på 1600-talet. T.ex. år 1622 arrenderade borgaren Matz Hansson Korsholm gård och "Rijssö ladugårdh med dess boskap, bohagstyg och indöme". I mitten av 1600-talet uppfördes nya, större fähus på Risö. Risö ladugård eller södra ladugården kom att heta *Korsholms kungsladugård*, efter att den Norra ladugården införlivats med Vasa stads område år 1634. (Åkerblom, 1941, s.299-302)

Bron över sundet mellan Korsholms residens och dess ladugård på Risö byggdes och underhölls gemensamt av alla socknar i Korsholms södra härad. (Åkerblom, 1941, s.653)



Ovanstående karta visar Kungsgårdens södra ladugårds ägor som är under Baron General Major Landshövdingen Reinhold Wilhelm von Essens besittning. (Von Essen var lägenhetens innehavare från 1720-1733). VMA Korsholm 12:2.



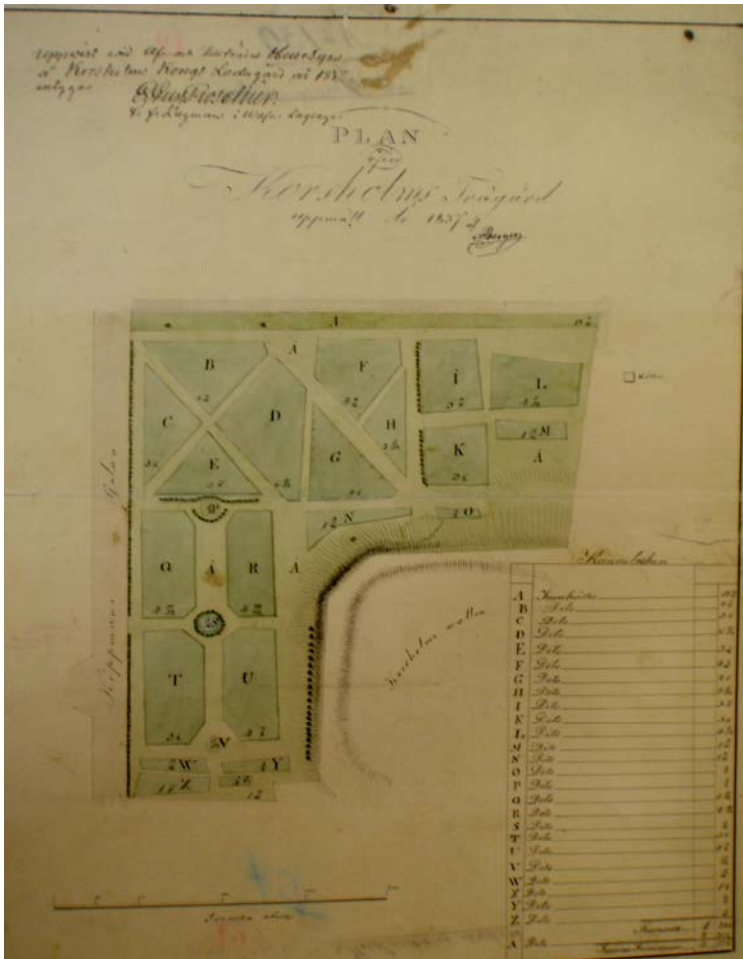
Här ser vi en detalj från kartan med bl.a. tullhuset och tullporten, Korsholm, Trägården och Risöbron.



Geometrisk beskrivning över Korsholms kungs södra ladugårds ägor, ritad av Jonas Cajanus År 1752 och 1757. Vasa landsarkiv, Korsholms lantbruksskola L/53. På den här kartdelen syns Korsholms vallar.



På den här delen av kartan syns den södra ladugårdens ägor, här fanns redan på denna tid ett flertal byggnader. Vasa landsarkiv, Korsholms lantbruksskola, L/53.



Här kan vi se en karta som visar trädgården vid Kungsladugårdens ägor vid vallen år 1837, kartan är uppgjord i samband med en av- och tillträdeshusesyn. VMA, Korsholm 12:18



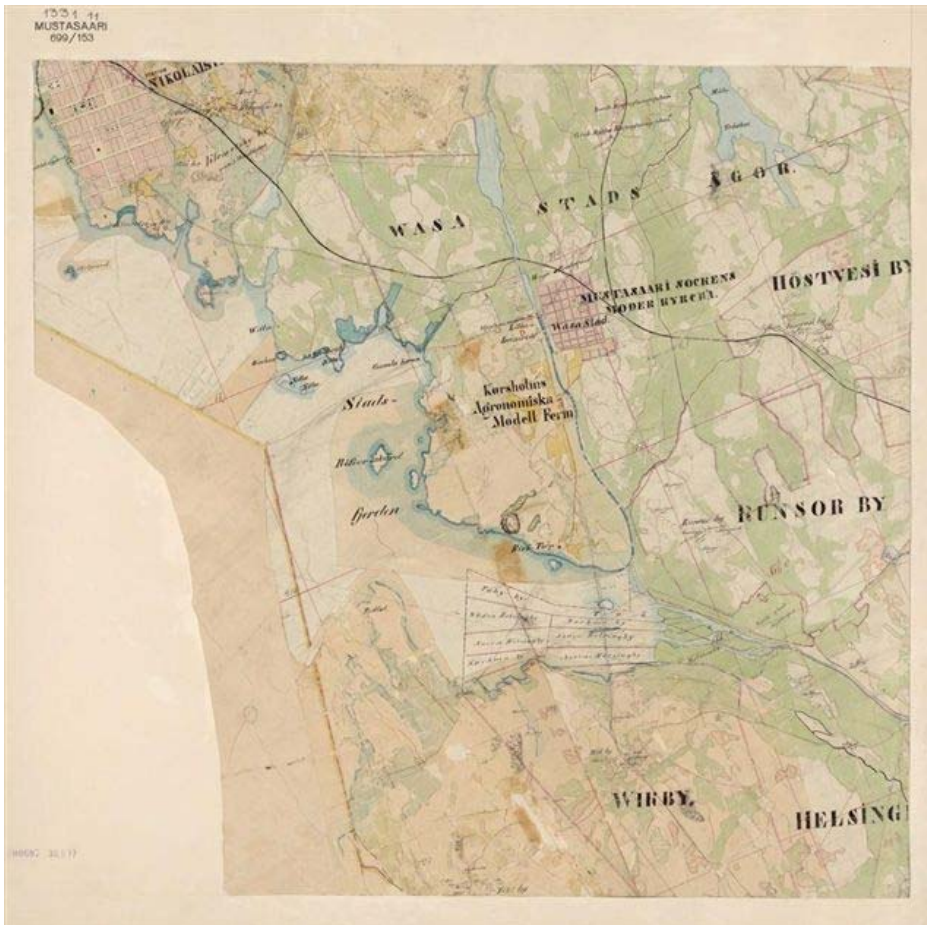
Här är kartans text något förstorad.

På den här kartan t.v. ser vi Korsholms ladugårds byggnader nere t.h. Kartan är ritad omkring 1802 av Peter Nymansson. Ruotsin tullihallituksen kartat 1802, Peter Nymansson, File0008. Suomen tullimuseo.



År 1844 gjordes en framställning om att upplåta den södra ladugården till en agronomisk modellfarm. År 1846 bifölls begäran och man inrättade *Korsholms agronomiska modellfarm* för att genom exempel ge Vasa läns invånare kunskap om förmånerna av ett systematiskt växelbruk och genom att införa och tillverka nya arbetsredskap, till försäljning och maskiner samt genom spridande av ädlare häst- och boskapsraser förbättra lantbruket i länet. (Aspelin, s. 18)

Inrättandet av Modellfarmen berörs även av K.V. Åkerblom i den andra delen av Korsholms historia. Han berättar om att Modellfarmen på Korsholms södra kungsladugård inrättats sedan guvernören upphört att ha ladugården som lönelägenhet. Den 21 oktober 1846 biföll kejsaren senatens anhållan om inrättandet av modellfarmen. Farmen ombildades 1858 till *jordbruksskola*. Från hösten 1859 meddelade skolan undervisning. (Åkerblom, 1956, s.75)



På kartan här bredvid ses Korsholms Agronomiska Modellfarm. Kartan över Korsholms socken är uppgjord år 1846 av C.O. Berger och kompletterad av överstyrelsen för lantmäteriet år 1891.

Maanmittaushallituksen historiallinen kartta-arkisto, pitäjänkartasto, Mustasaari. Kansallisarkiston digitaaliarkisto.

BYGGNADSBESTÅNDET

Det är rätt så svårt att få en bild av det tidigaste byggnadsbeståndet på området och de bästa källorna är kartorna ovan, skolans årsberättelser, fotografier som förvaras på Österbottens museum och de ritningar som finns på Vasa landsarkiv. De äldsta ritningarna har tyvärr inte funnits att tillgå. En god källa är dock en serie uppmättningsritningar från år 1913 av A. Manninen.



I en minnesskrift över Korsholms skolor 1859-1958 kan vi på sidan 63 läsa om hur direktionen för Korsholms jordbruksskola gav länskonduktören Ossian Långhjelm i uppdrag att utföra ritningar till ett nytt boningshus och en smedja samt uppgöra förslag till ombyggnad av karaktärsbyggnaden på området. Karaktärsbyggnaden som omnämns är eventuellt den byggnad som numera går under namnet *Gamliä* och som enligt

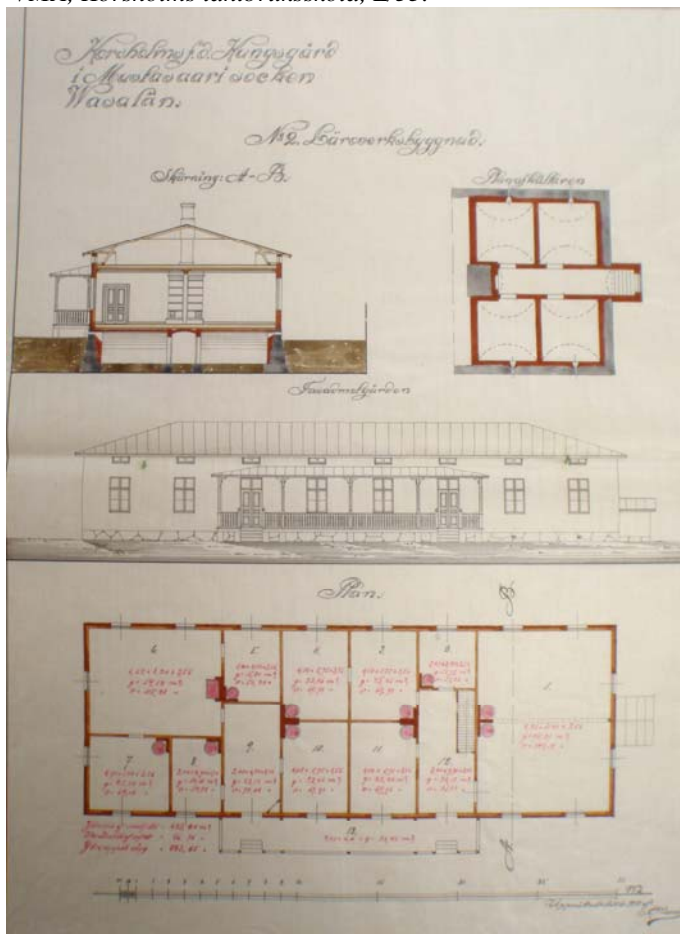
föret nämnda minnesskrift varit landshövdingens residens på 1700-talet (Korsholms, s.127).



Den här vyn över skolområdet härstammar från 1880-talet. Byggnaden längst t.v. är den ursprungliga skolbyggnaden, bredvid syns byggnaden Gamliä och byggnaden längst t.h. är direktorsbostaden. Direktorsbostaden och den gamla skolbyggnaden är numera rivna. ÖM 874, Korsholm lantmannaskola. Diariernr 10981. Gåva av Laina Wahlbeck.

Under de två första åren uppfördes ett skolhus på sju rum och två tamburer. Det innehöll lärosal, kemiskt laboratorium, slöjdverkstad och boningsrum för manliga elever samt sjukrum (Korsholms, s. 63). Den gamla skolbyggnaden låg på samma plats som den nuvarande kursgården och den revs år 1928.

Läroverksbyggnaden. Uppmåtningsritning A. Manninen 1913.
VMA, Korsholms lantbruksskola, L/53.



På den här vyn kan vi se byggnaderna från gårdssidan. ÖM 874, Korsholm lantmannaskola. Skolbyggnaden t.h.

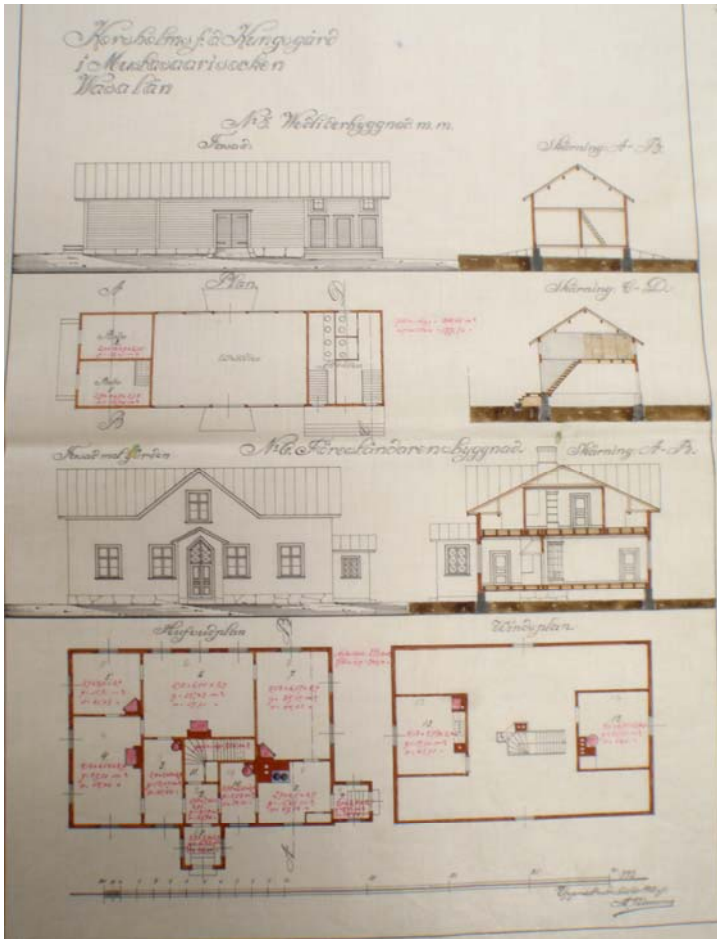
Dessutom kan vi läsa om att direktionen givit länskonduktören Ossian Långhjelm i uppdrag att utföra ritningar till ett nytt boningshus, boningshuset torde vara det direktors bostadshus som numera är rivet och som vi kan se på fotografier nedan.



Numera riven byggnad. Troligen planerad av Ossian Långhjelm. Direktors bostad Text på baksida: Gäva 20.3.71 av dir. C Estlander (fr. Apotekare Ollonqvists sterbhus). ÖM 874 Korsholm lantmannaskola.

Byggnaden sedd från söder. ÖM 874. Korsholm lantmannaskola. Donerat av Laina Wahlbeck 1984.

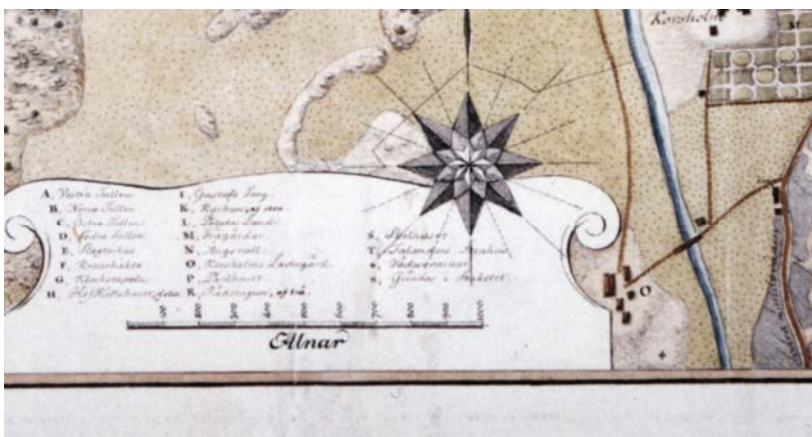




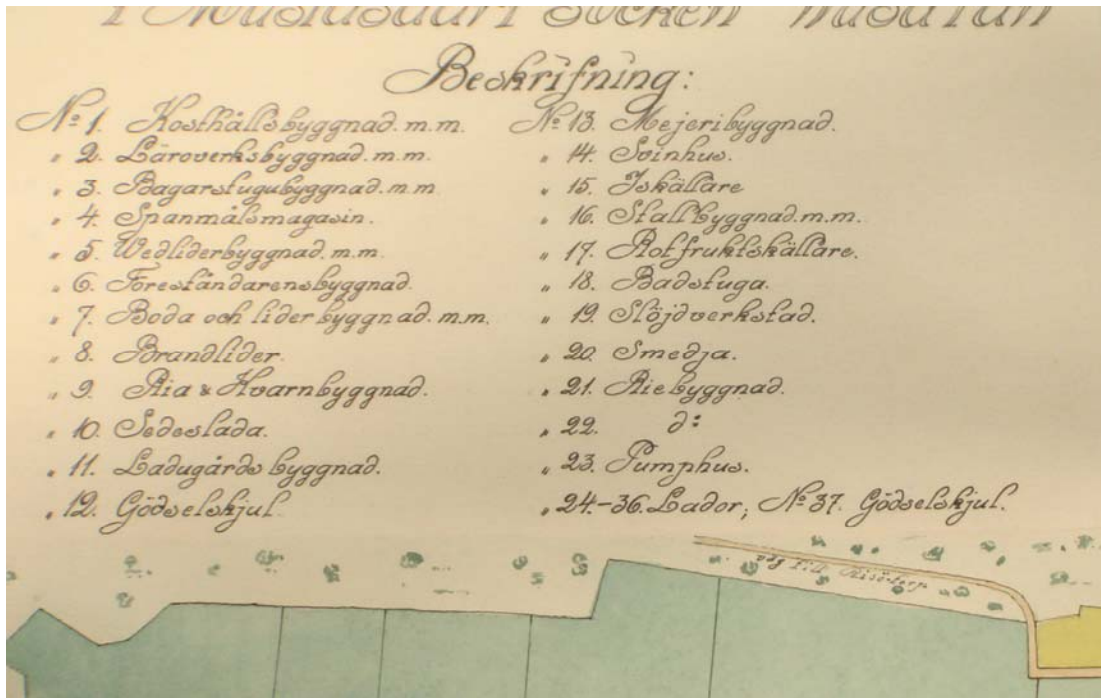
Här syns föreståndarens byggnad nertill på ritningen, A. Manninen, 1913, VMA, Korsholms lantbruksskola L/53.

I Korsholms lantbruksskolas årsberättelser år 1859 kan vi läsa om att man förutom ett skolhus uppfört en *bagarstuga*, en *smedjebyggnad* som är 21 alnar lång, 15 alnar bred och 5 alnar hög och bestående av 3 rum, en *stallbyggnad* som är 70 alnar lång, 20 alnar bred och 8 alnar hög med boningsrum för stalldrängen och selkammare, samt 2 stall och 2 stora lider, det ena för åk- och körredskap

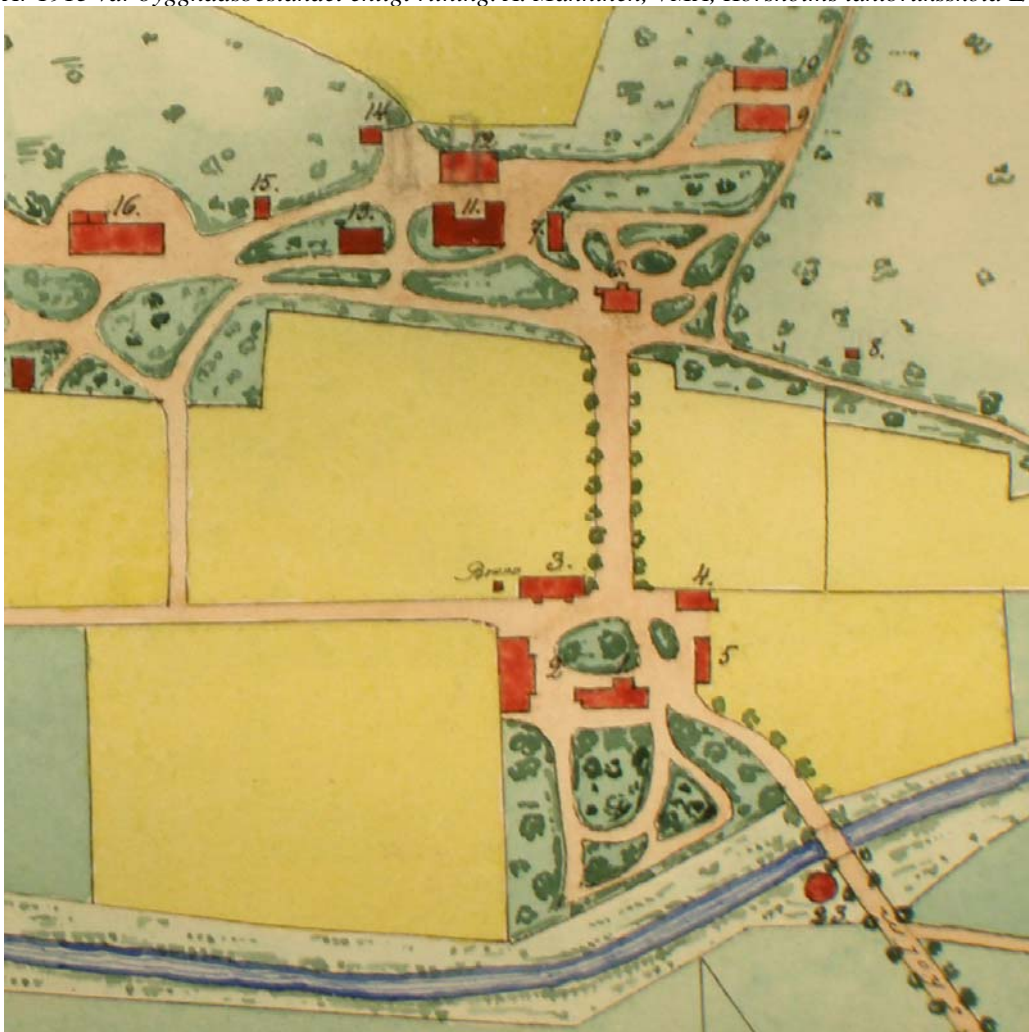
och det andra för åkerbruksredskap. *Rotfrukskällaren* är uppförd av sprängd och kilad granit med tegelvalv inrymmande ca 1000 tunnor rotfrukter. *Iskällare* av timmer med dubbla väggar och gång emellan eller runt omkring isrummet. En *boda* har blivit flyttad och tillbyggd med ett lider av korsvirke och brädfodrats. Dessutom har man gjort reparationer på de flesta *gamla byggnader*. De gamla byggnader som nämns är eventuellt de som finns på nedanstående karta från år 1802.



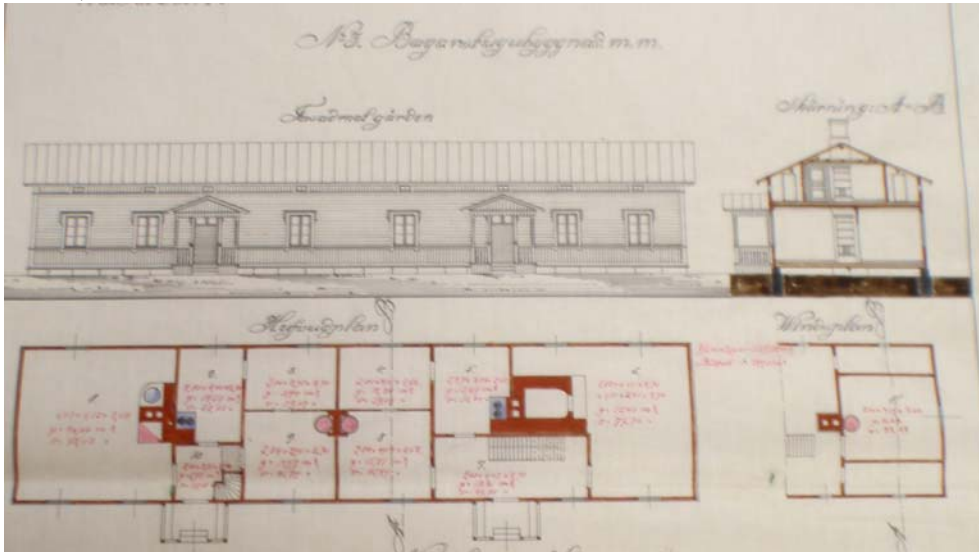
Kartan är ritad omkring 1802 av Peter Nymansson. Ruotsin tullihallituksen kartat 1802, Peter Nymansson, File0008. Karta från Suomen tullimuseo. Detalj.



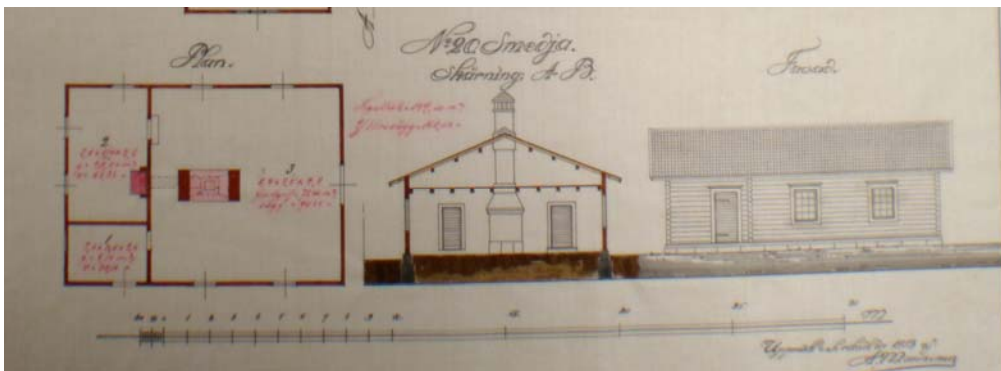
År 1913 var byggnadsbeståndet enligt ritning. A. Manninen, VMA, Korsholms lantbruksskola L/53. Detalj.



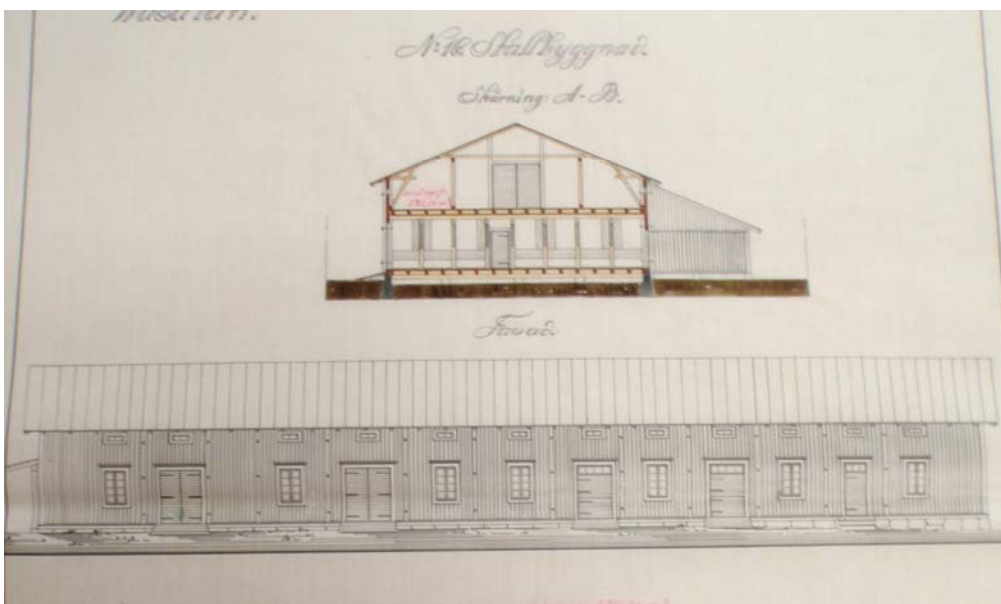
På kartorna på föregående sida kan vi se bygnadsbeståndet år 1913 och här finns alla de byggnader som nämns i årsberättelsen från år 1859. Ritningar nedan, A. Manninen 1913, VMA, Korsholms lantbruksskola L/53.



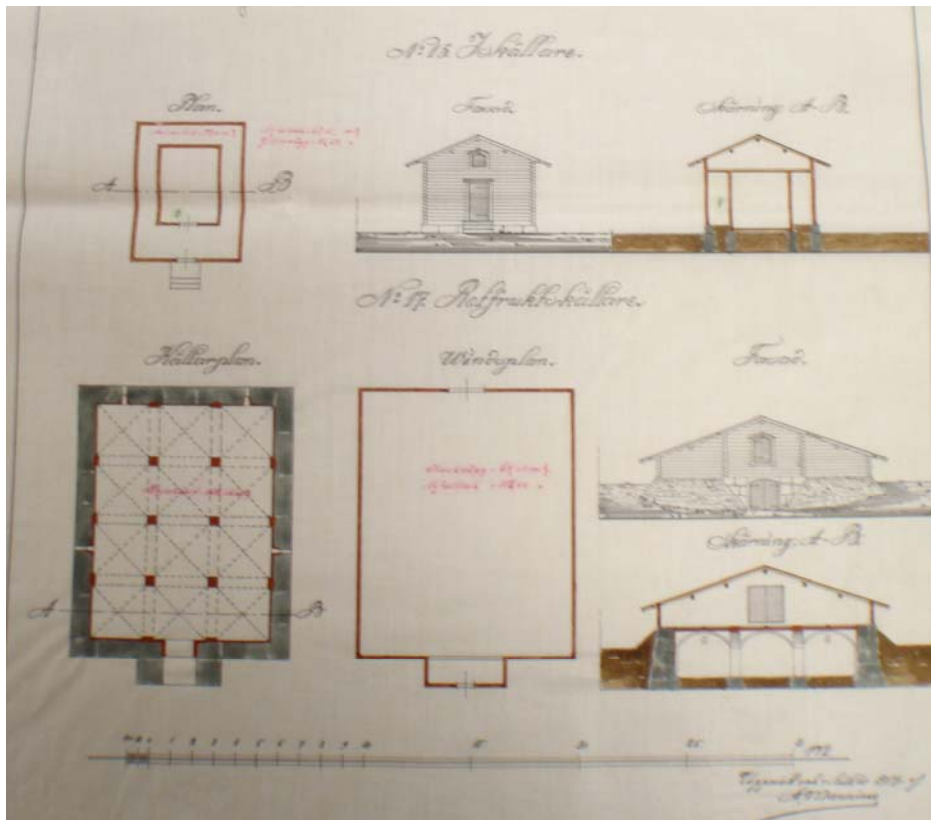
Bagarstugu-byggnad.



En smedja.



Stallbyggnad.



År 1859 talas det också om att man uppfört en rotfruktskällare och iskällare, se ritning. VMA, Korsholms lantbruksskola, L/53 och VMA, Korsholms lantbruksskolor, årsberättelse 1859.

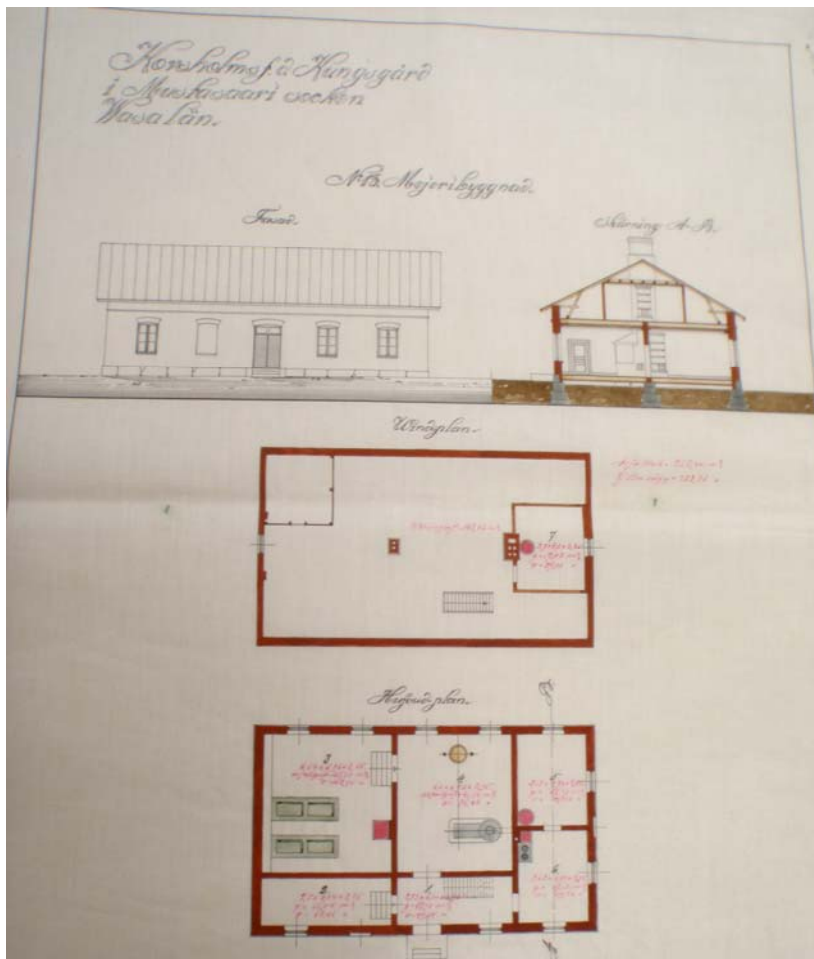
Under de första åren på 1860-talet talar man ej om några tillbyggnader och reparationer men år 1863 talar man om utgifter för en kyrkobyggnad men utan några detaljer, därav är det oklart vad det innebär. År 1865 talas om grävning och läggning av fundament för en mejeribygnad 30 alnar lång och 18 alnar bred vilken kommer att uppföras under nästa sommar och man fattar beslut om att anlägga en trädgård.

År 1866 talar man om att föreståndarens byggnad blivit rappad på riskor och att man uppfört en ny badstuga och att en av riebbyggnaderna har blivit ombyggd. Man har dessutom amorterat på kyrkobyggnadslånet. Följande år talar man om att en mejeribygnad, 30 alnar lång och 18 alnar bred, innehållande mjölkammare, ostkammare, smörkällare, ett stort arbetsrum, kök, kammare och vindskammare blivit uppmurad under sommaren av tegel och fogstruken. Golv, mellantak och all inredning återstår, och allt skall vara fullgjort inom juni månad 1868. Mejeribygnaden är uppförd med dubbla murar och sextums mellanrum med draghål vid inre muren och nere vid stenfoten och på yttre muren upp vid mellantaket som kan öppnas och tillslutas och ventilation kan åstadkommas efter behov. Byggnaden är 30 alnar lång och 18 alnar bred, innehållande ett stort arbetsrum eller kök, mjölkammare, smörkällare, ostkammare, boningsrum och kök för dejan och ett vindsrum för dejeleverna. Byggnaden uppfyller sitt ändamål och är omgiven av lövskog på södra och västra sidan som skyddar den för den starkaste solvärme. Värmen i mjölkkammaren hade under föregående varma sommar varierat emellan 13 och 17 grader Celsius. Från marken som blivit reserverad för

anläggningen av en trädgård har man under hösten uppbrutit cirka 800 lass sten. Det är oklart om den i texten beskrivna mejeribygnaden är densamma som syns på Manninens ritning från år 1913. I Svenska österbottens förbunds utredning anges byggnadsåret 1879, vilket skulle tyda på att byggnaden inte är densamma. I årsberättelserna nämns ingen annan mejeribygnad, vilket skulle ge vid handen att det är densamma.



Mejeribygnaden, A.Manninen, 1913, VMA, Korsholms lantbruksskola L/53.



År 1869 har två högst förfallna rior med loge blivit ombyggda med tillsatts av nytt timmer samt nytt mellantak och skurtak av pärtor på ribbor, så brett att detsamma utgör skydd för ribbyggnaden. Ett nytt hus av resvirke med brädväggar under pärttak har vid ovannämnda riebyggnad blivit uppfört för förvaring av otröskad säd samt halm och boss.



En latrinbyggnad har blivit uppförd av resvirke med dubbla brädväggar under pärttak och med så stort utrymme att all under vintern erforderlig mylla på lämplig tid under sommaren kan införas under tak.

Allén som leder fram till direktorsbyggnaden. ÖM 874, Korsholms lantmannaskola, donerat av Laina Wahlbeck. 1984.

I årsberättelsen från år 1873 kan vi läsa att "Sedan allén som bestod av gamla pilar helt och hållet utgått har den samma blivit omplanterad med unga björkar och rönträäd". VMA, Korsholms lantbruksskolor, Årsberättelser.

I årsberättelsen från år 1871 talar man om att bagar- och tvättstugubyggningen som även innehåller boningsrum för smeden och verkmästaren har blivit rappid på ribbor, sålunda att rappidningen står på cirka två tums avstånd ifrån timmerväggen för att aldrig kunna åstadkomma röta på väggen. "Arbetet som utfördes av välövade och vana murare synes vara fullkomligt väl lyckat och huset torde, i sitt nuvarande skick, såväl i nytta som varaktighet kunna jämföras med stenhus", skriver man år 1871. År 1872 talas det om att tre rum i karaktärshuset blivit tapetserade, alla fönster och dörrar målade, samt lärosalen tapetserad och alla fönster och dörrar blivit målade och i mejeribyggnaden har vindskammaren som bebos av kvinnliga elever blivit tapetserad och alla fönster och dörrar i hela byggnaden målade.

År 1873 talar man om att man sprängt och släpat bort en stor mängd stenar från det två tunnland stora området som omgivit skol- och karaktärshusen åt söder och öster, och som

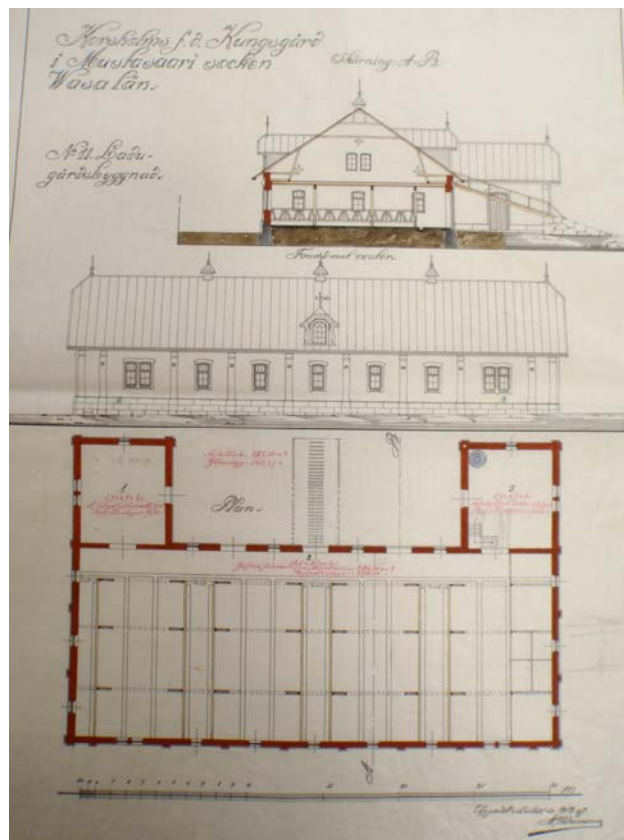
blivit avsett till trädgård och en under gångna tider av obetänksamhet uppkommen sandgrop har blivit fylld med cirka 39000 kubikfat jord.

År 1875 talar man om att man byggt en ny uppkörsbro till stallsvinden och grunden till en byggnad invid har blivit lagd. I elevernas sovrum har väggarna blivit klädda med förhydningspapper, samt golv och tak målade och är nu i fullgott skick. År 1876 har bagarstugan eller ekonomibyggnaden blivit omtäckt med nytt pärttak och elevernas bonings- och sovrum invändigt rappade och beklädda med tjockt papper och målade. År 1877 har smedjebyggnaden blivit flyttad till ett lämpligt ställe nära redskapslidret och stallet och nytt mellantak och nya murar har uppförts. Grunden till en ny ladugårdsbyggnad har blivit lagd under föregående höst. Dethär är säkert det fähus som fortfarande står kvar.



*Fähuset från år 1879.
Byggnaden är skyddad
liksom den intill liggande
vitrappade f.d.
mejeribyggnaden.*

*Fähusbyggnaden, A.Manninen 1913.
VMA, Korsholms lantbruksskola L/53.*



År 1879 talar man om att stenbyggnaden och redskapslidren, som till en tredjedel måste nedrivnas nu är i fullgott skick genom ny takläggning, takuppbärning, pelastrering och ny inredning, golvsättning samt målning. Vid de flesta av de övriga byggnaderna är nya trappor upptimrade.

Skolhusbyggnaden med slöjdvärkstan och bagarstugubyggnaden med lokal för snickare och smed är rappade och vitlimmade. Skolsalen och elevrummen är tapetserade och målade. Magasinet och uthusbyggnaden samt bron över kanalen är även målade. Sexton kakelugnar i de olika byggnaderna har blivit reparerade och nyuppförda och de övriga eldstäderna reparerade. Följande år talas det om att föreståndarens lokal blivit nyinredd och fått ett nytt pärttak. Likaså har underlärares lokal fått en ny inredning och kosthålls- och elevbyggnaderna har även fått nya pärttak. Tvättstugan, smedens och snickarens rum är iståndsatta genom golvläggning mm. Femton eldstäder är nedrivna och återigen uppsatta. Fjorton lador har reparerats genom att de blivit upphöjda med stenfot över marken, erhållit nya golv och dörrar och till en del nya tak. I en av riabyggnaderna har loggolvet blivit nyinsatt och i ladugården är hela golvet omlagt med plank. En ny badstuga har uppförts.

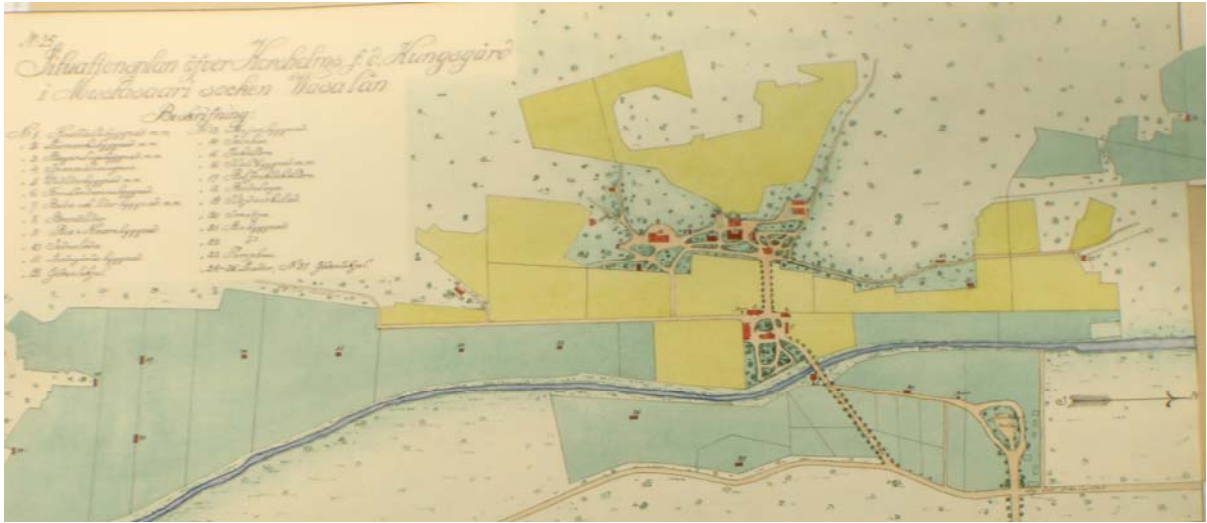
År 1881 har köksträdgården och gårdsplanen planerats och försetts med sandade gångar. I övrigt har inget märkvärdigt hänt under 1880-talet förrän år 1888 då man genomfört ett flertal reparationer. Bl.a. har man reparerat golv och trappor, panelat matsal och kök i föreståndarens bostad, panelat tak och väggar i hushållerskans rum, reparerat samtliga rior, insatt nytt golv i rotfruktskällaren, samt delvis i ladugården och mejeriförstugan, omsättning av tak på iskällaren, uppsättning av ny kakelugn av galvaniserad järnplåt i det mindre lektionsrummet, inredning av den gamla badstugan till arbetarbostad och karaktärsbyggnadens förseende med åtta pilastrar.

År 1895 talar man om flere större reparationsarbeten och att man uppfört ett magasin för bigödsningsämnen och ett skjul för redskap. Följande år talar man om att man nyinrett en ria. År 1897 har kosthållslokalen ominretts och ändrats och remonter verkstälts i tvätt- och bagarstugubyggnaden, mejeriet, ladugården och sädesmagasinet samt i följande av skolans byggnader: föreståndarens byggnad och skollokalen. År 1898 har förutom mindre remontarbeten pärttaken på följande byggnader blivit strukna med slamfärg: lärares byggnad- och kosthållsbyggnaden, elev- och lektionsbyggnaden, tvätt- och bagarstugubyggnaden, två vedliderbyggnader, stallbyggnaden, ladugårdsbyggnaden, rotfrukts- och iskällaren, samt fyra stycken hömagasin, i föreståndarens lokal har fyra nya vitglaserade kakelugnar insatts. Likaså har kosthållsbyggnaden försetts med fyra nya plåtkakelugnar och en större stekugn. Två elevrum har avbalkats med stockvägg och två nya dörrar har insatts till följd av avbalkningen. Elev- och lektionsbyggnaden har fått en ny trappuppgång och veranda. För förvaring av brandredskap har ett nytt brandlider uppförts och fem nya brandsprutor har anskaffats.

År 1899 har rotfruktskällarens överbyggnad förstörts genom vådeld och har ersatts med en ny och år 1900 har lärares lokal undergått en grundlig remont. Som en parentes kan vi nu betrakta området som det såg ut år 1913, enligt mätningsritningar av A. Manninen, se nedan.

SKOLOMRÅDET ÅR 1913

En mycket belysande källa är de uppmättningsritningar av Korsholms lantbruksskolas område och byggnader från år 1913, som utförts av A. Manninen. Ritningarna kan återfinnas på Vasa landsarkiv, Korsholms lantbruksskola, byggnadsritningar L/53.



Här är planen som uppgjorts av A. Manninen år 1913 i sin helhet, VMA, Korsholms lantbruksskola L/53.

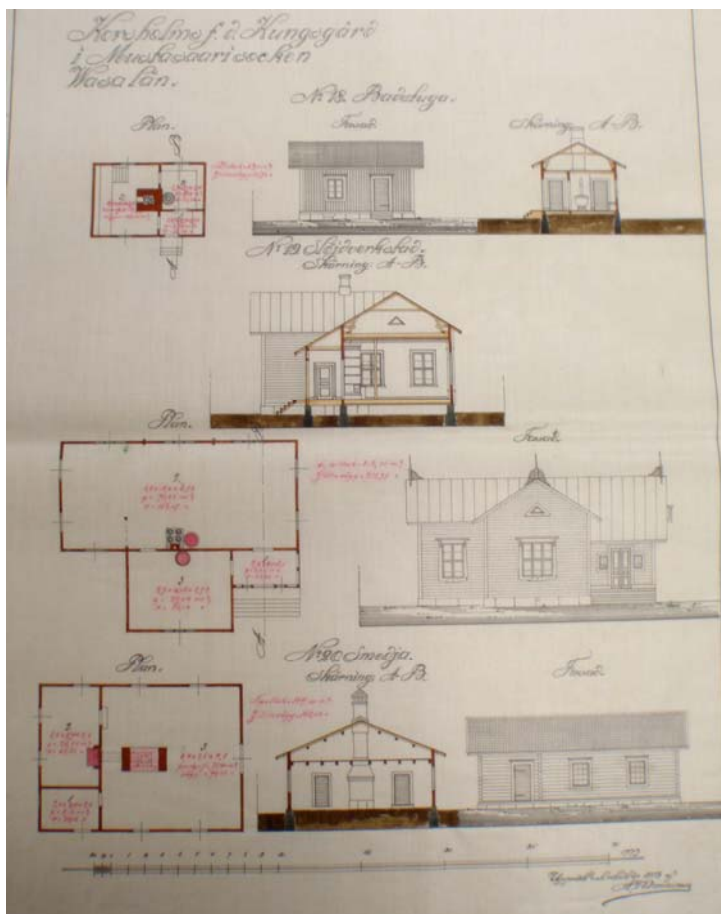


Här är planen mera i detalj.

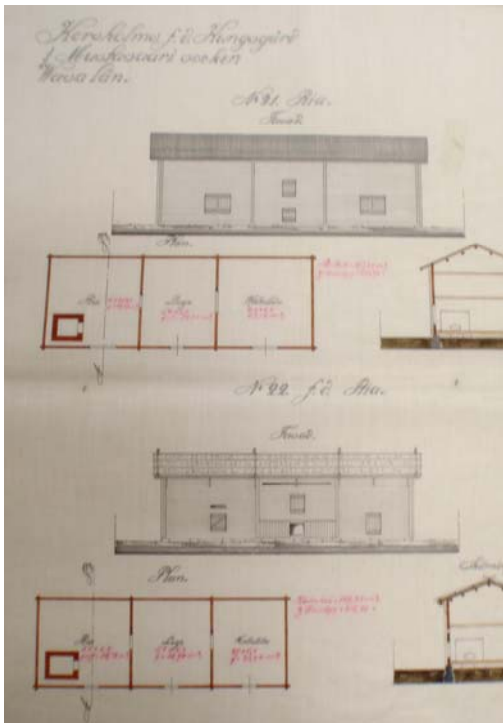


Här syns listan på alla befintliga byggnader. Detalj av ovanstående karta.

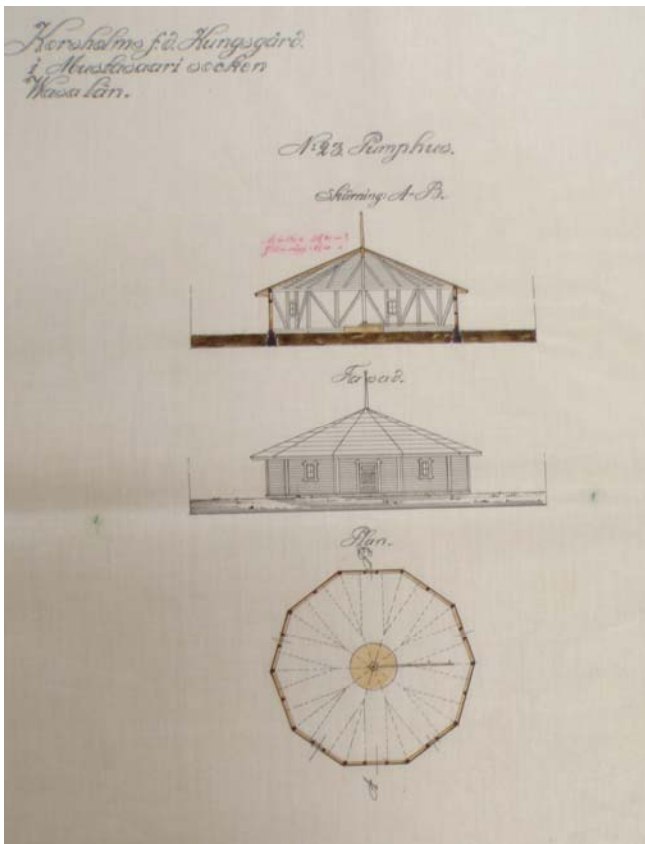
Vi kan alltså dra slutsatsen att det fanns 37 byggnader på området år 1913; en kosthållsbyggnad, en läroverksbyggnad, en bagarstugubyggnad, ett spannmålmagasin, en vedliderbyggnad, en föreståndarebyggnad, en boda och liderbyggnad, ett brandlider, en ria och kvarnbyggnad, en sädslada, en ladugårdsbyggnad, ett gödselskjul, en mejeribyggnad, ett svinhus, en iskällare, en stallbyggnad, en rotfruktskällare, en badstuga, en slöjdverkstad, en smedja, två riebyggnader, ett pumphaus, 12 lador och ytterligare ett gödselskjul. Av alla dessa finns avmättningsritningar. Nedan finns några exempel.



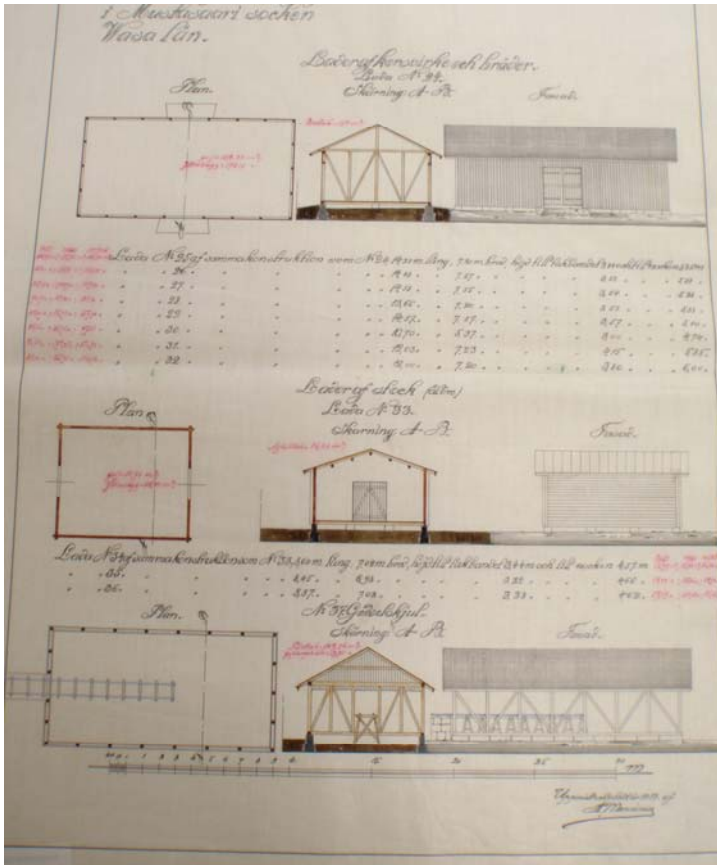
Badstuga, slöjdverkstad och smedja.
VMA, Korsholms lantbruksskola
L/53.



Ria och f.d. ria.
VMA, Korsholms lantbruksskola L/53.



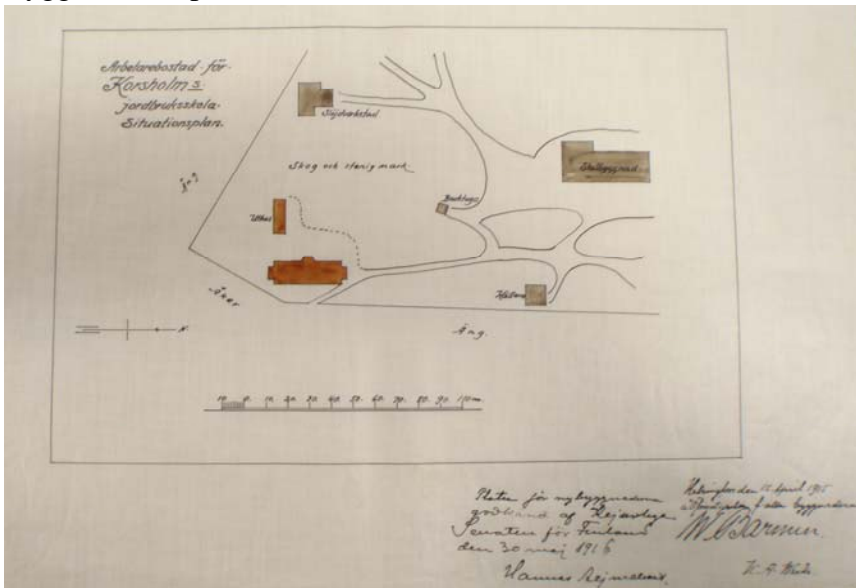
Pumphus.
VMA, Korsholms lantbruksskola L/53.



Lador av korsvirke och bräddor, lador av stock, gödselskjul.
VMA, Korsholms lantbruksskola L/53.

TILLBYGGNADER EFTER 1913

Nästa större nybyggnad var troligen den rödmyllade arbetarbostaden från år 1915. Byggnaden är planerad av friherre K. A. Wrede, arkitekt vid överstyrelsen för allmänna byggnader.



VMA, Korsholms lantbruksskola L/53.

Arkitekt Wrede skickades utomlands för att studera utförandet av lantbruksbyggnader efter att de statliga

byggnaderna som jordbruksstyrelsen haft hand om, överfördes till överstyrelsen för allmänna byggnader år 1913. Ritningen är godkänd av Wasilij Barmin, som var överdirektör för överstyrelsen från 1913-1917. (Suomen rakennushallinto 1811-1961, s.83-88)

Arbetarbostaden från år 1915.

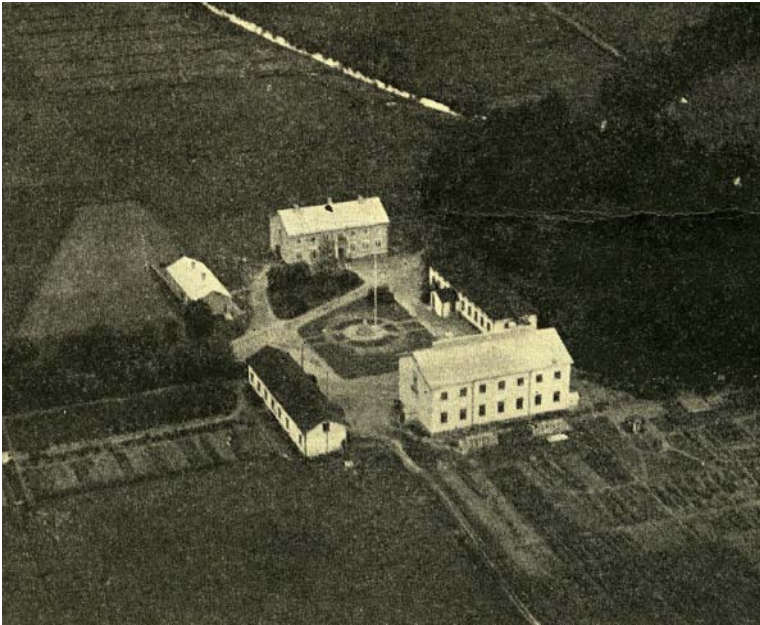


*Arbetarbostaden syns på planen t.v.
Kartan är uppgjord år 1922. Vasa
lantmäterikontor 1331 11.*

År 1926 uppförde staten för skolans behov en ny byggnad med elevkök och bostadsrum för 30 elever.

Den gamla skolbyggnaden uppfyllde inte heller tidens krav så år 1928 påbörjades uppförandet av en ny skolbyggnad enligt arkitekt Paatelas förslag, troligtvis har både Toivo och Jussi Paatela gjort planeringsarbetet (Korsholms, s.89). I övrigt uppfördes även

andra byggnader samma år som kursgården, nämligen den byggnad som numera tjänar som museum och rektorsbostaden.



Flygbild över skolans byggnader, diariennr 8951, ÖM 874, Korsholms lantmannaskola. Gåva av fru Laina Wahlbeck 1984, svärfadern var rektor för lantmannaskolan. T.h. syns skolbyggnaden från år 1929. I minnesskriften över Korsholms skolor 1859-1958 talas det om att skolan inrymmer förutom lärosalar och kanslirum även hem för ytterligare 30 elever. Det nya skolhuset invigdes den 22 oktober 1929. (Korsholms, s.89)

Byggnaden är numera kursgård. Mitt emot skolbyggnaden ligger den gamla kosthållsbyggnaden.

Lagerbyggnaden som är uppförd år 1929 är skyddad. Den används numera som museum.



Rektorsbostaden är även uppförd år 1929 och skyddad. År 1930 kan man läsa i årsberättelsen att man brädfodrat, målat och tapetserat den nya direktorsbostaden. Samtidigt har man uppfört en uthusbyggnad till densamma.

År 1939 meddelas att militären övertar Korsholms lantmannaskolas skolbyggnader den 14.10.1939 kl.8 för inkvartering av reservister på obestämd tid. På en karta över Korsholms lantbruksskolas område från år 1943 kan man se att lottorna varit inkvarterade i karaktärsbyggnaden, staben i skolbyggnaden och i kosthållsbyggnaden har man inrymt vaktkompaniet och matsalar (Runar Nieminens privata arkiv, Gamla Vasa, Österbottens museum). Samma år i årsberättelsen talar man om att lägenheten förfogar över fullt tillräckligt antal byggnader av olika slag. Ladugården av tegel och gödselstaden är väl stora och den senare dessutom utförd med onödigt stora dimensioner. Flera stora lador har uppförts de senaste åren. Följande år talar man om att skolan, pga att så gott som alla lokaler förutom lärarelokaler upptagits för militära ändamål och elevmaterialet fullgjort sin värnplikt vid eller bakom fronten, inte kunnat vara i normal verksamhet. År 1945 talar man om att det finns behov av att reparera byggnaderna efter militär inkvartering och i synnerhet målningsarbeten både in- och utvändigt. Underhållet har inte varit det bästa pga materialbrist. År 1947 talas det om att byggnaderna och även inventarierna är i dåligt skick pga att militären varit inkvarterad här under fyra år utan att reparera någonting. Efterkrigsårens hårda slitage utan möjlighet att erhålla byggnadsmaterial såsom målfärg och tillräckliga anslag har ytterligare bidragit till det relativt dåliga skick som skolans byggnader och inventarier befinner sig i.

Årsberättelserna på Vasa landsarkiv sträcker sig till året 1950, då man talar om att man utfört byggnadsreparationer i form av golvmålning, yttre kalkning av skolan, inre målning av skolan och målning av von Schantz lokal, målning av kosthållsbyggnaden och andra byggnader. Agronom K. Von Schantz var lärare på skolan.

TILLBYGGNADER OCH FÖRÄNDRINGAR UNDER 1960-TALET

Under början av 1960-talet genomgick skolan ett nytt byggnadsskede då bl.a. husmodersskolan och ett intill liggande radhus uppfördes. Vid byggnadstillsynen i Vasa kan vi bl.a. undersöka områdets byggnadsskeden. På byggnadstillsynen finns ritningar från 1950-talet och framåt. Här kan vi studera ritningarna över husmodersskolan, lärarbostäderna och växthus som uppfördes år 1960 och vars ritningar gjordes av arkitektbyrå Elma och Erik Lindroos år 1958.



Radhus t.v. och husmodersskola t.h. Byggnadsåret är 1960.

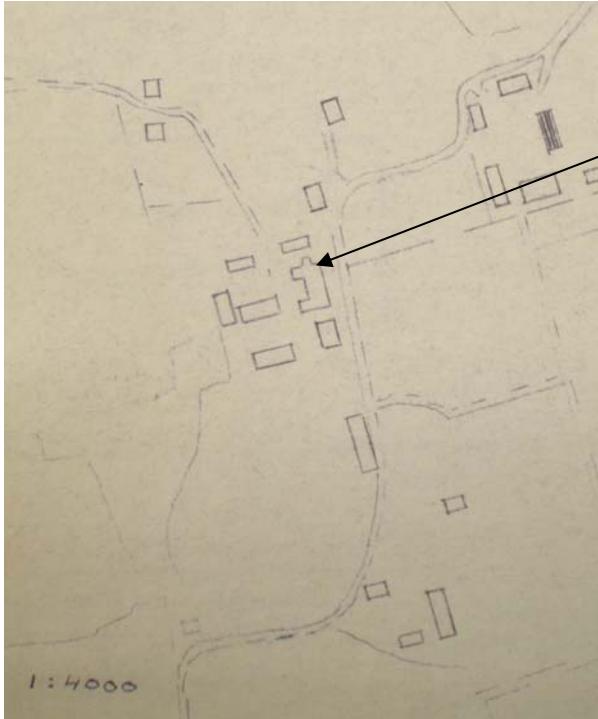


Denna byggnad uppfördes samtidigt med de ovanstående och är planerad av samma arkitektbyrå, på ritningen har byggnaden en förlängning mot söder.



År 1960 uppfördes en spannmålstork- och lager, planerade av Keskuskunta Labor.

Året 1961 uppfördes ett höns hus. På platsen för höns huset finns numera endast en parkeringsplats, här fanns tidigare även ett stall och en gödselstad.



På den här planen ser vi hur området sett ut före den nya skolbyggnadens uppförande och när här har funnits både stall, gödselstad och höns hus, samt direktorsbyggnaden med lider.

Utdrag från Karta över Korholms skollägenhet, Edvin Kull, 1960. Originalen vid Vasa byggnadstillsyn.

I början av 1960-talet uppfördes även ett flertal byggnader planerade av Ilmi Haapio, nämligen verkstad och värmecentral, lärarnas bostadsbyggnad och en servicebyggnad.



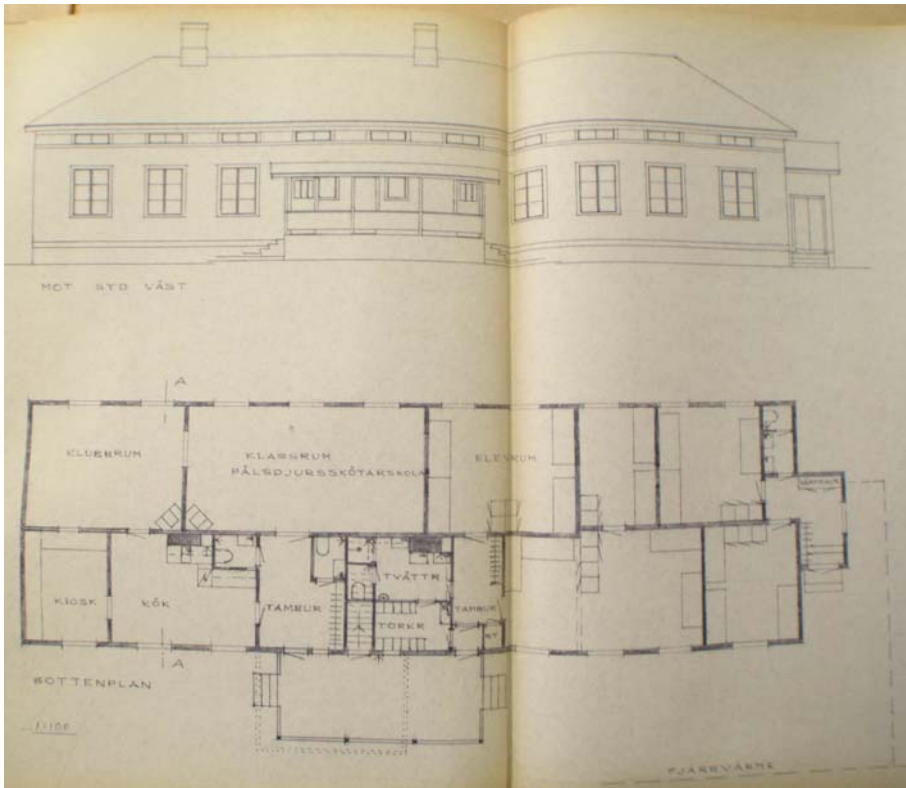
Här ovan ses verkstaden och värmecentralen och servicebyggnaden från år 1960-talets början.



Här syns lärarnas bostadsbyggnad t.h. som också uppfördes i början av 1960-talet.



Ekonomibyggnad från år 1967. Samma år gjordes inre förändringar i pälsdjursskötarskolan, nuv. Gamlia och en ny veranda uppfördes på byggnaden, se nedan. Både ekonomibyggnaden och de inre förändringarna i Gamlia planerades av Edvin Kull, se nedan, orig. ritn. vid Vasa byggnadstillsyn.



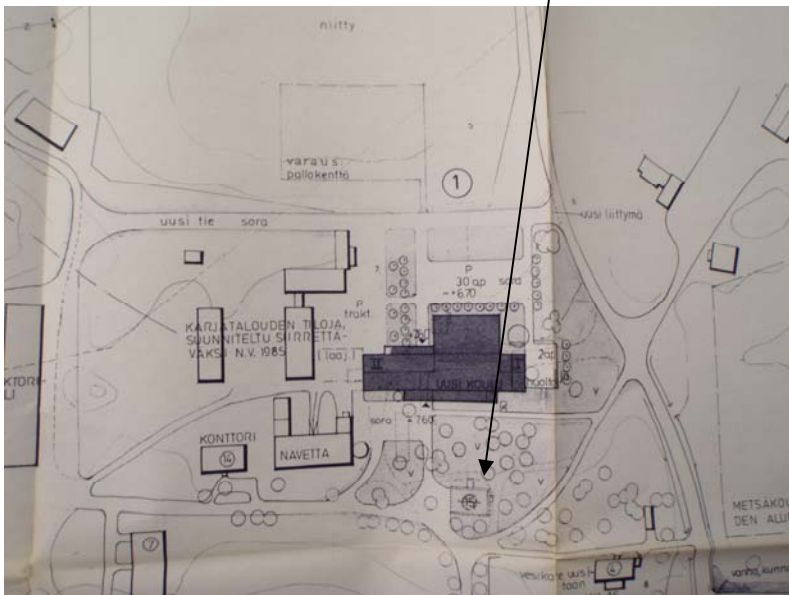
SENARE FÖRÄNDRINGAR I BYGGNADSBESTÅNDET

På 1970-talet har man bl.a. uppfört en minkskötarskola och minkhus, ett vattenreningsverk, ett internat, redskapshus, lager och regnskydd och växthus, dessutom har man utfört inre förändringar i lärarbostaden från 1960-talet.

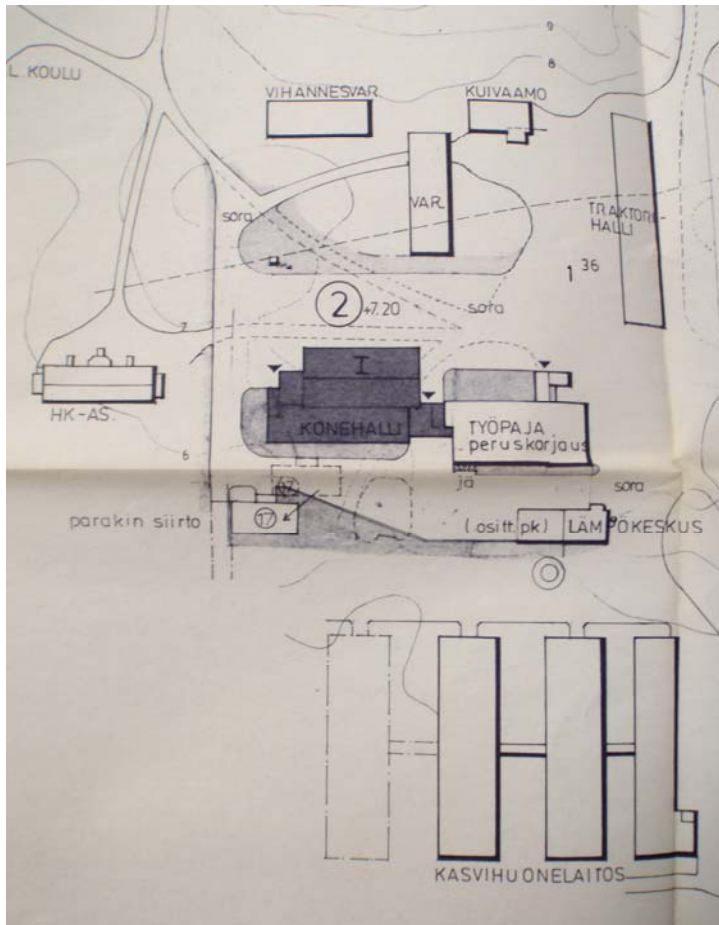
Växthusanläggning som uppfördes i slutet av 1970-talet och minkskötarskolan från 1970.



Under 1980-och 1990-talen har flere tillbyggnader tillkommit och man har rivit ner några äldre byggnader. År 1982 har arkitektbyrå Simo Lumme planerat ett flertal större förändringar och skollägenheten uppdelas i fyra huvudsakliga områden. Område 1 ses nedan och här kan vi se den nya skolbyggnaden inritad, man har föreslagit att byggnaderna t.v. om nya skolbyggnaden skall flyttas och att byggnad nr 15 skall rivas (byggnaden syns nedan om nya skolbyggnaden).

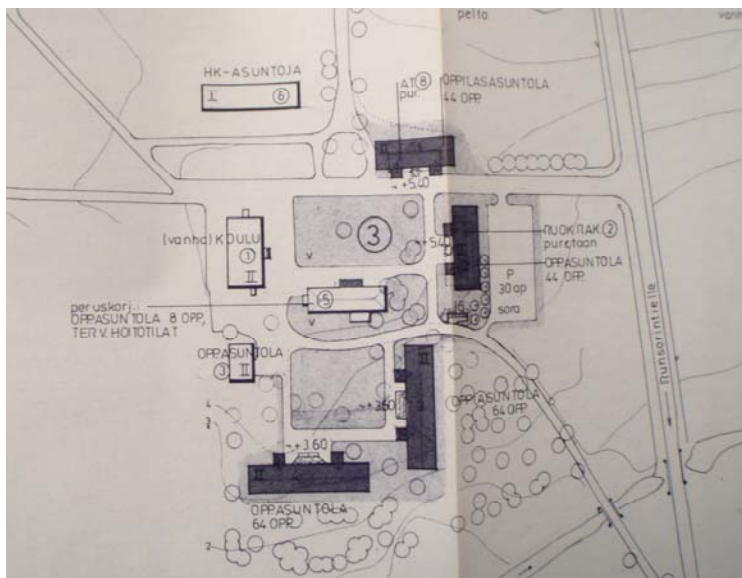


Område nr 2.



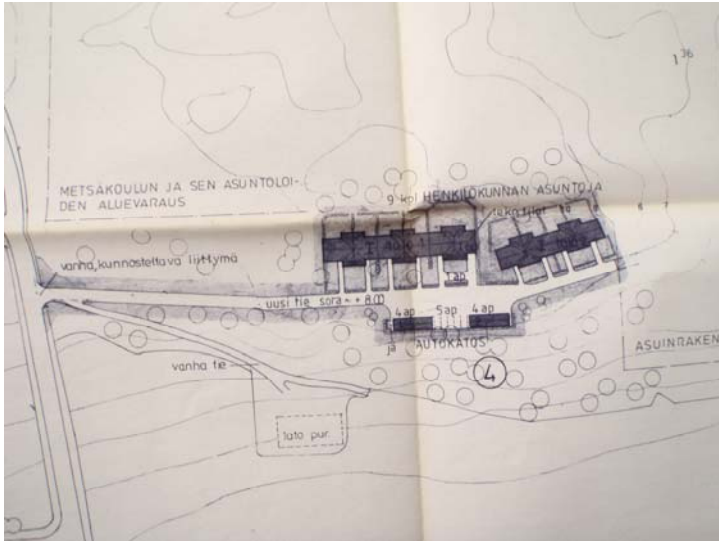
På det här området uppförs en ny maskinhall, verkstaden grundrepareras och baracken flyttas.

Område nr 3.



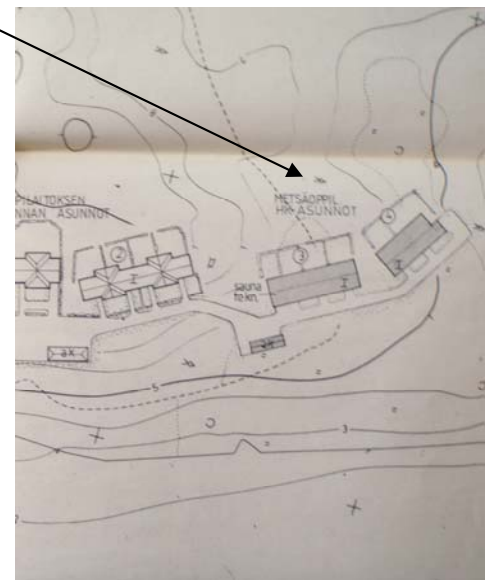
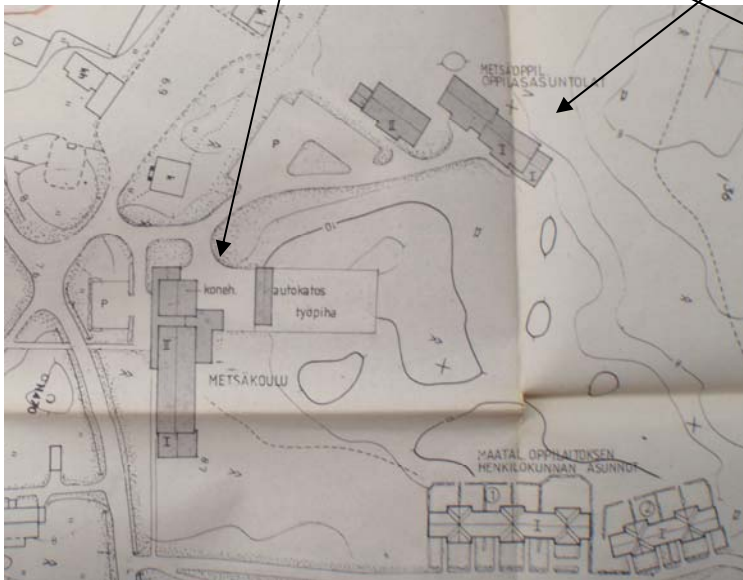
På det här området rivs den gamla kosthållsbyggnaden, och garagebyggnaden och fyra nya elevinternatbyggnader uppförs och byggnad nr 5 (Gamla) grundrenoveras





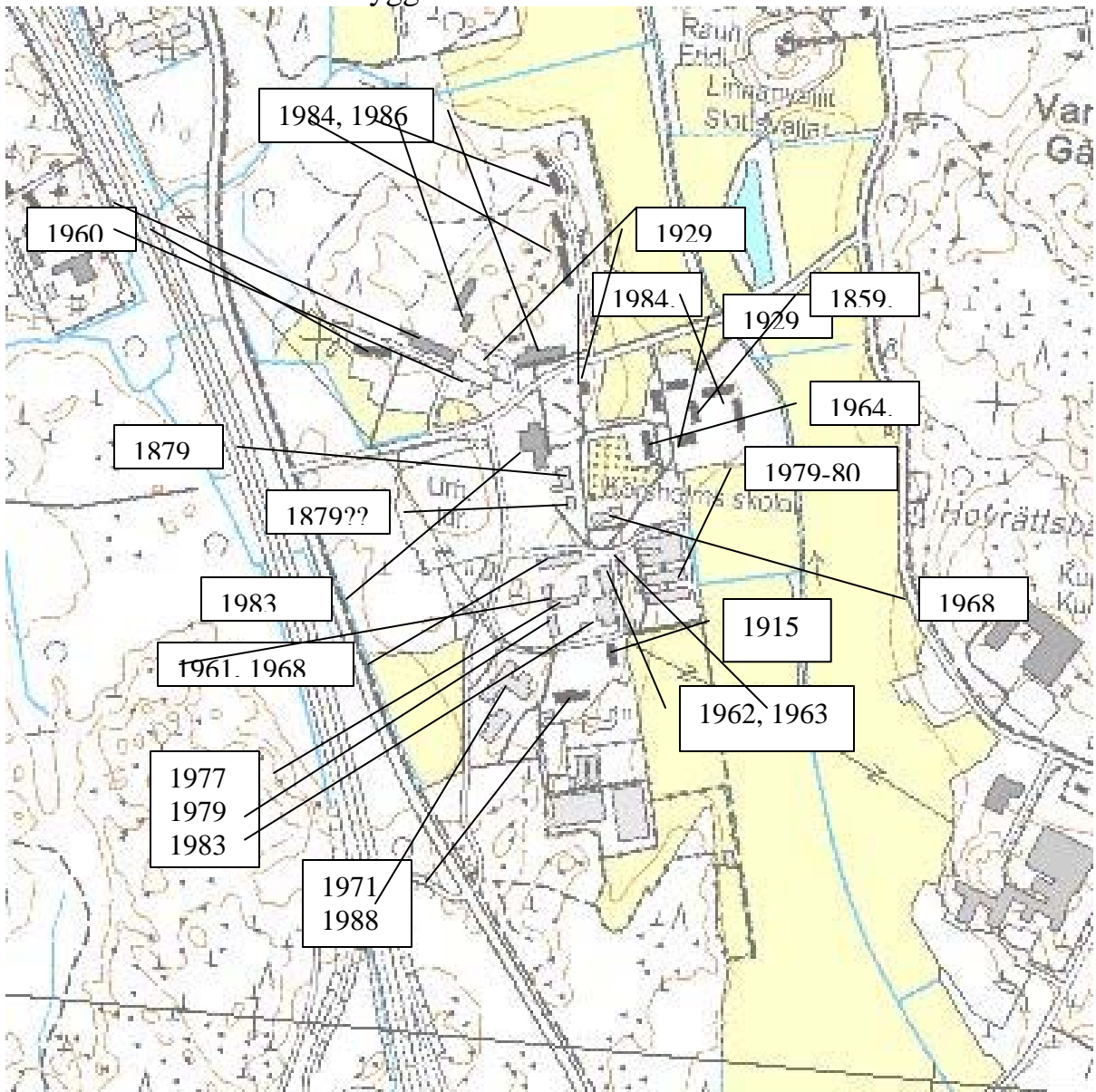
Område nr 4. Här uppförs nya personalbostäder och biltak.

År 1986 har skogsskolan uppförts samt personal- och elevbostäder, se nedan. Originalritningen finns på Vasa landsarkiv. Korsholms skolor, ritningar.



I en undersökning gjord av Anna-Kaisa Aalto vid Vasa Stadsplaneringsverk år 2008 kan vi läsa om att området, enligt statsrådets principbeslut år 1995, är en del av ett nationellt värdefullt landskapsområde. Byggnaderna bildar en lokalt värdefull helhet (enligt Österbottens museum 2008) och området gränsar till Gamla Vasas nationellt värdefulla kulturhistoriska miljö. Genom området rinner Gamla Vasa kanal, som är skyddad enligt fornminneslagen. (Aalto, Kungsgårdenin, 2008).

Karta över området med byggnadsår inritat.



Tryckta källor:

Fastighetsutredning, Svenska österbottens förbund för utbildning och kultur, Botniarc architects, 2001

Korsholms skolor 1859-1958, Minnesskrift sammanställd av Knut von Schantz, Gamlakarleby 1959

Korsholms sockens historia, 1500-talet av K.V.Åkerblom, **I.2**, Vasa 1928

Korsholms sockens historia, första delen, K.V.Åkerblom, Vasa 1941

Korsholms sockens historia, andra delen, K.V. Åkerblom, Vasa 1956

Kungsgårdenin maisema- ja luontoarvojen huomioiminen kaavoituksessa, Anna-Kaisa Aalto, Vaasan kaupunkisuunnittelu, 2008

Suomen rakennushallinto 1811-1961, Rakennushallinto, Helsinki 1967

Suvilahti – Risö, Osayleiskaava, Vaasa, 1995 Vaasan kaupunkisuunnitteluvirasto, Yleiskaavaosasto

Vanhan Vaasan valtakunnallisesti arvokkaan maisema-alueen inventointi 2008, Anna-Kaisa Aalto, Vaasan kaupunkisuunnittelu

Wasa stads historia af H. Em. Aspelin, Nikolaistad 1892

Österbottens svenska lantbrukssällskaps femte årsbok, 1908, **Vasa 1909**, F.W. Unggrens boktryckeri

Otryckta källor:

Kartor, ritningar och årsberättelser, Korsholms skolor, **Vasa landsarkiv**

Ritningar, **Vasa byggnadstillsyn**

Ritningar och kartor, **Vasa lantmäterikontor**

Runar Nieminens privata arkiv, Gamla Vasa, **Österbottens museum**

Susanne Öst

Januari 2009

KUNINKAANKARTANON RAKENNUSINVENTOINTI

YHTEENVETO JA ARVOTUS

Kuninkaankartanon alueella Vanhassa Vaasassa on hyvin merkittävä historia asemansa ja sijaintinsa ansiosta. Inventoinnin kuluessa löytyi runsaasti karttoja ja rakennuspiirustuksia, joiden avulla saadaan melko kattava kuva alueen historiasta.

Korsholman linnanvallien yhteyteen perustettiin puolustuksellisista ja maataloudellisista syistä kuninkaan latokartano kuningas Kustaa Vaasan käskystä 1500-luvun puolivälissä. Mustasaaren kirkkoherra Mickel Olsson luovutti pappilan maatilan Korsholman linnalle ja se muutettiin kuninkaan karjatilaksi. 1600-luvun alussa kartanon omistamat maat jaettiin kahtia, pohjoiseen ja eteläiseen latokartanoon, joista nykyinen koulualue muodosti eteläisen, ns. Risön latokartanon. Jako liittyi luultavasti Mustasaaren (myöh. Vaasan) kaupungin perustamiseen vuonna 1606. Kaupungin perustaminen tälle paikalle johtui suurelta osin juuri kuninkaallisen latokartanon läheisyydestä. 1600-luvun lopulla kartanosta tuli maaherran residenssi. Ruotsin vallan päätyttyä ja maaherran luovuttua tilasta siitä muodostettiin vuonna 1846 maanviljelyksen mallitila, ja alueelle alettiin rakentaa uusia rakennuksia isonvihan aikana rapistuneiden tilalle. Vaasan kaupungin tuhonnut tulipalo keskeytti rakennustyöt vuonna 1852. Seuraavaksi mallitilasta muodostettiin keisarillisella päätöksellä vuonna 1858 ruotsinkielinen maatalouskoulu, jossa ominaisuudessa alue yhä toimii. Vanhimmat säilyneet rakennukset ovat kouluajanjakson alusta. Arkkitehti, lääninkonduktööri Ossian Långhjelm suunnitteli tuolloin useita rakennuksia alueelle, mm. tilanhoitajan asuinrakennuksen, joka on purettu, sekä nykyisen Gamliaksi kutsutun rakennuksen peruskorjauksen. Samalta ajalta ovat peräisin myös entinen meijeri (nyk. Konttori), navetta sekä tiiliholvattu maakellari.

Vuonna 1913 valtion omistamat, maataloushallituksen hallinnoimat rakennukset siirrettiin yleisten rakennusten ylihallituksen alaisuuteen. Tuolloin kaikista tilan maista ja rakennuksista teetettiin vaasalaisella A. Mannisella mittapiirustukset, jotka ovat erinomaisia dokumentteja. Alueella oli tuolloin kaikkiaan 37 rakennusta. Yleisten rakennusten ylihallituksen arkkitehdit suunnittelivat sen jälkeen alueelle mm. työväen asuntolan vuonna 1915. 20-luvulla rakennettiin useita rakennuksia, joista yksi mielenkiintoisimmista on arkkitehtien Toivo ja Jussi Paatelan suunnittelema koulurakennus, nykyinen kurssitalo. 20-luvulta ovat peräisin myös entinen rehtorin asuintalo ja varasto, nykyinen museo. Sotien aikana koulutilan alueelle majoitettiin sotaväkeä. 1960- ja 70-luvuilla alueelle rakennettiin koulutoiminnan laajentumisen myötä mm. emäntäkoulu, kasvihuoneita sekä turkistarhauskoulu. Laajentuminen jatkui 1980- ja 90-luvuilla, jolloin purettiin joitakin vanhoja rakennuksia ja alueen rakennukset jaettiin pääasiassa 4 osa-alueelle. Asuntokanta lisääntyi ja koulun päärakennus rakennettiin.

Alueen varhainen rakentaminen on ollut valtiojohtoista ja siten hyvin säännönmukaista ja korkealuokkaista. Vanhimmasta rakennuskannasta kuninkaankartanon ajalta ei alueella ole säilynyt merkkejä nykypäivään saakka (lukuun ottamatta Risön torpan jäännöksiä, jotka sijaitsevat moottoritien länsipuolella), mutta rakennustapa on pysynyt

samankaltaisena. Rakennukset sijoittuvat toimintojensa perusteella erilaisiin pihapiireihin ja niissä on havaittavissa tiettyä hierarkiaa. Rakennuksen ulkonäöstä ja sijainnista maisemassa voi päätellä statuksen. Puukujanteilla yhdistettyjä pihapiirejä ympäröivät pellot ja niityt latoineen. Alueella on aina myös asuttu ja harjoitettu puutarhanhoitoa. 1900-luvulla rakentaminen on seurannut pääasiassa samoja periaatteita. Alueen pohjoisosan koulu- ja asuinrakennukset on sijoitettu perinteestä poiketen vapaammin maastoon.

Alueen suojelu on turvattu erilaisilla kaavamääräyksillä. Koulutila on osa valtakunnallisesti arvokasta maisema-alueita. Alue sivuaa Vanhan Vaasan valtakunnallisesti merkittävää kulttuurihistoriallista ympäristöä. Alueen läpi kulkee muinaismuistolailla suojeltu Vanhan Vaasan kanaali. Koulutilan rakennukset muodostavat paikallisesti arvokkaan kokonaisuuden. Osayleiskaavassa sekä yleiskaavaehdotuksessa on rakennussuojelumerkintöjä.

Aluetta edelleen rakennettaessa tulisi sen pitkä ja merkittävä historia ottaa huomioon. Uusien rakennusten ryhmittely ja massoittelu tulisi noudattaa perinteistä pihapiirijärjestelyä silloin, kun ne sijoittuvat nykyisen koulutilan välittömään läheisyyteen. Avoimet peltomaisemat tulee säilyttää avoimina ja rakennusryhmien väliin on jätettävä tilaa, jota voidaan hyödyntää opetustarkoituksissa. Vanhin rakennuskanta on suojeltava asemakaavalla. Vanhoista tielinjauksista on säilytettävä koulutilalta valkealle johtava tie, Kuninkaankartanontien alkuosa ja siltä etelään erkaneva, Gamlialle johtava tie, sekä Gamlialta uudelle päärakennukselle johtava tie. Säilyneet puukujanteet on säilytettävä. Myös kanava ja sen ylittävä silta ovat tärkeitä maisemallisia elementtejä, jotka tulee säilyttää.

Luettelo asemakaavalla suojeltavista rakennuksista:

1. Gamlia, vanhempi kuin 1859
2. Maakellari, 1870
3. Konttori, entinen meijeri, 1879
4. Navetta, 1879
5. Työväenasunto, 1915
6. Kurssitalo, entinen koulurakennus, 1929
7. Rehtorin asunto, 1929
8. Museo, entinen varasto, 1929
9. Emäntäkoulu, 1958-60
10. Päiväkoti, entinen opettajien asuinrakennus, 1958-60

21.1.09

Anne Majaneva-Virkola
rakennustutkija