



Waterwegen en Zeekanaal NV
weg van water

VADEMECUM 2010 afdeling Zeekanaal



Zicht op het Noordelijk Eiland, nabij de zeesluis in Wintam

Inhoudstafel

Korte voorstelling van W&Z en van de afdeling Zeekanaal	3
Korte historiek van de waterwegen	4
Technische gegevens m.b.t. doorvaarthoogte, diepgang, afstanden, VHF	8
Gegevens m.b.t. de bedieningsregeling	12
Plannetjes van de waterwegen	17
LO-codes per kade	26
Verwijzing naar de van toepassing zijnde regels	27
Basisinformatie voor pleziervaart en woonboten	28
Nuttige adressen	28
Ruimte voor notities	29



Pleziervaart op het Kanaal Leuven-Dijle te Kampenhout

Vademecum afdeling Zeekanaal

Korte voorstelling van W&Z en van de afdeling Zeekanaal

Waterwegen en Zeekanaal NV, kortweg W&Z, beheert de (bevaarbare) waterwegen en heel wat van de gronden erlangs in het centrum en het westen van Vlaanderen.

Van de zowat 41.000 kilometer bevaarbare waterwegen in Europa ligt er een duizendtal in Vlaanderen. Daarmee beschikken we over één van de meest uitgebreide en dichte waterwegennetten van de wereld. Een belangrijke economische, recreatieve en landschappelijke troef die W&Z optimaal wil uitspelen.

De afdeling Zeekanaal is naast de afdelingen Bovenschelde en Zeeschelde een van de territoriale afdelingen van W&Z, en staat in voor het beheer van de waterwegen in twee districten:

- **het district 1, dat het Zeekanaal Brussel-Schelde, het Kanaal naar Charleroi en de Boven-Zenne omvat en**
- **het district 2, dat het Kanaal Leuven-Dijle en het Netekanaal omvat.**

Deze brochure verzamelt praktische informatie voor de beroepsvaart in beide districten. Voor de pleziervaart wordt verwezen naar de aparte brochure 'De pleziervaart op de bevaarbare waterwegen in Vlaanderen' (zie pagina 28).

Uiteraard is een gedeelte van deze info veranderlijk. Voor updates kan u steeds terecht op onze website www.wenz.be of bij de communicatieverantwoordelijke van de afdeling Zeekanaal (zie pagina 28).

Wij wensen u alleszins een prettige en behouden vaart op onze waterwegen!



ir. Johan Laurent,
Afdelingshoofd afdeling Zeekanaal

Korte historiek van de waterwegen

District 1

Zeekanaal Brussel-Schelde (ZBS)

Het ZBS behoort tot de oudste kanalen van ons land en moest oorspronkelijk de stad Brussel een vlottere handelsroute bieden richting Antwerpen en de Noordzee. Na een lange voorgeschiedenis, die begint in het midden van de 15de eeuw, werd in 1550 officieel gestart met de graafwerken. In 1560 was het kanaal klaar, al mondde het toen nog uit in de Rupel te Klein-Willebroek. Men sprak toen van de Brusselse of Willebroekse Vaart. Het kanaal werd mettertijd steeds uitgebreid, voornamelijk door het Hollandse Bewind, vóór 1830. Na de Industriële Revolutie ontstond omstreeks 1900 de noodzaak aan meer verregaande moderniseringswerken, die resulteerden in de opening van een nieuwe sluis naar de Rupel in 1922 - waarbij het kanaal officieel werd omgevormd tot 'zeekanaal' - en een nog grotere nieuwe zeesluis in Wintam (Bornem) in 1997. Vandaag maakt het Zeekanaal Brussel-Schelde deel uit van de as Antwerpen-Brussel-Charleroi en is het toegankelijk voor zeeschepen tot maximaal 10.000 ton.

Het kanaal naar Charleroi (KC)

Het KC is een resultaat van de inspanningen van het Hollands Bewind en met name van de Nederlandse Rijkswaterstaat vóór 1830, om de waterwegen in de toenmalige Zuidelijke Nederlanden te moderniseren. In 1825 start zij onder meer met de kanalisering van de Samber en in 1827 met de aanleg van een nieuw kanaal dat de achtergestelde ontginningsgebieden van steenkool in de provincies Henegouwen en Namen een uitweg moet bieden naar het hele land. In 1832 wordt het kanaal officieel opengesteld voor schepen tot 70 ton, waaronder de zogenaamde 'baquet de Charleroi' (= 'bakje van Charleroi') of 'sabot' (= 'klomp'), die speciaal voor dit kanaal ontworpen werd. Vanaf 1841 wordt het kanaal systematisch uitgebreid. In 1933 is de modernisering (grotendeels) voltooid en kent het kanaal een tonnenmaat van 300 ton. Na de Tweede Wereldoorlog volgt een tweede uitbreiding. De tonnenmaat is nu 1350 ton.

Boven-Zenne (BZ)

De BZ omvat het gekanaliseerde deel van de Zenne van de grens tussen Brussel en Vilvoorde enerzijds en de Hammekapel in Zemst anderzijds. **De Boven-Zenne is niet bevaarbaar.**



Binnenvaartschepen op het Zeekanaal Brussel-Schelde in Willebroek

District 2

Kanaal Leuven-Dijle (KLD)

Al in de late middeleeuwen was Leuven een belangrijk handels- en nijverheidscentrum. De stad kende dan ook een druk handelsverkeer, hoofdzakelijk via schepen op de Dijle. Omdat die rivier een grillig verloop en waterdebiet kende en bovendien duur was in onderhoud, werd door de stad beslist een kanaal te graven richting Schelde en Noordzee.

De graafwerken gingen van start in 1750; het eerste schip bereikte Leuven in 1753. Aanvankelijk kende het kanaal technische problemen, die echter geleidelijk werden opgelost. Tien jaar na opening groeide het kanaal uit tot een succes en dat zou het lang blijven.

Vanaf de Eerste Wereldoorlog nam het spoorverkeer beduidend toe. Daarnaast verdwenen in Leuven enkele industrieën die voor hun aan- en afvoer afhankelijk waren van het kanaal. Het kanaal verloor daardoor zienderogen aan belang. Vanaf de jaren 1990 wordt er weer geïnvesteerd in de renovatie van het kanaal en in het stimuleren van watergebonden recreatie en vervoer via deze kleine waterweg. In 2006 werden enkele waterkrachtcentrales in gebruik genomen, die de waterverplaatsing aan de historische sluisen omzetten in groene energie.



Het Netekanaal (NK)

Het Netekanaal kent een relatief recente geschiedenis, die samenhangt met deze van de Grote, de Kleine en de Beneden-Nete. De Nete of Beneden-Nete is een tijgebonden rivier en ontstaat in Lier waar de eveneens tijgebonden Grote Nete en Kleine Nete samenvloeien. De (Beneden-)Nete is enkel bevaarbaar tussen Rumst (waar ze uitmondt in de Rupel) en het sluisencomplex in Duffel. Het Netekanaal werd gegraven in de jaren 1950 en verbindt de Beneden-Nete met het Albertkanaal. Het vormt dus een alternatief voor schepen die vanuit het zuiden of het westen van het land het Albertkanaal willen bereiken, maar Antwerpen willen vermijden.

Mettertijd vestigden zich langs het Netekanaal tal van bedrijven en watersportclubs en werd deze waterweg populair als route voor pleziervaarders. Verder kent de Netevallei van oudsher tal van mooie natuurgebieden, waaronder de 'Kesselse Hei' en de 'Kleine Netevallei', met een rijke fauna en flora. Bij het graven van het Netekanaal werd trouwens het skelet van een mammoet gevonden, dat thans te bewonderen valt in het Koninklijk Belgisch Instituut voor Natuurwetenschappen in Brussel. Tenslotte is het water van het kanaal doorgaans van goede kwaliteit en wordt het gebruikt voor de productie van drinkwater.



Spoorwegbrug over het Kanaal Leuven-Dijle in Leuven

Technische gegevens m.b.t. doorvaart- hoogte, diepgang, afstanden, VHF

District 1

ZBS

	Zeesluis Wintam	vanaf sluis Zemst
Bruikbare lengte:	250 meter	205 meter (of 2 x 96 meter)
Bruikbare breedte:	25 meter	24,90 meter
Vrije hoogte:	48 meter	32 meter
Maximale diepgang:	8,80 meter (tot Kraagput)	5,80 meter
Tonnenmaat:	10.000 ton vak tot Willebroek (in uitvoering) 4.500 ton van Willebroek tot Brussel	

Behoudens toegestane afwijkingen, moeten de afmetingen van een vaartuig aan de volgende voorwaarden voldoen om in een sluis toegelaten te worden:

- voor de zeesluis in Wintam moet de lengte van het vaartuig minstens 8 meter en de breedte minstens 1 meter minder bedragen dan de nuttige afmetingen van de sluis, en zijn diepgang mag niet meer dan 8,80 meter bedragen;
- voor de sluis in Zemst moet de lengte van het vaartuig minstens 1 meter en de breedte minstens 0,80 meter minder bedragen dan de nuttige afmetingen van de sluis en zijn diepgang mag niet meer dan 5,80 meter bedragen;
- voor de sluis in Klein-Willebroek mag de lengte van de vaartuigen maximaal 50 meter bedragen, de breedte maximaal 6,60 meter en de diepgang maximaal 2,50 meter.

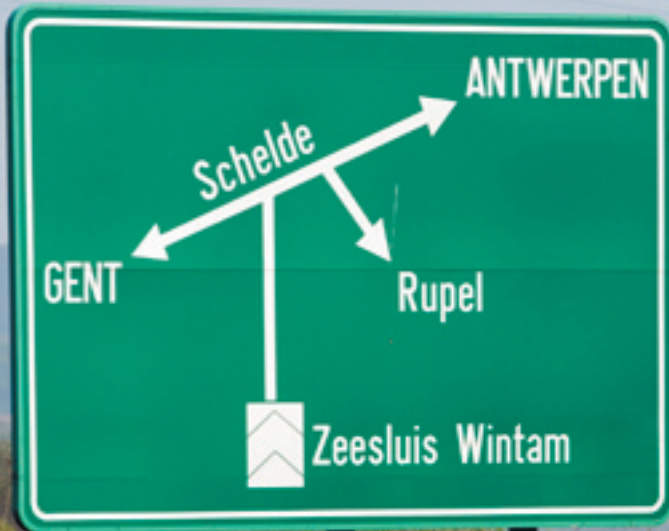
KC

Sluis Ruisbroek, Halle, Lot en Lembeek

Bruikbare lengte:	81,60 meter
Bruikbare breedte:	10,50 meter
Vrije hoogte:	4,50 meter
Diepgang:	2,50 meter

Tonnenmaat: 1.350 ton

Een vaartuig mag slechts een sluis binnenvaren wanneer zijn lengte (roer inbegrepen) ten minste 0,30 meter minder en zijn breedte ten minste 0,20 meter minder bedragen dan die van de sluis.





Het Zeekanaal Brussel-Schelde in Willebroek

District 2

KLD

Bruikbare lengte sluizen	Bruikbare breedte	Vrije hoogte	Maximum diepgang
52 meter	7,75 meter	6 meter	2,30 meter

Tonnage: 650 ton

Een vaartuig mag slechts een sluis binnenvaren wanneer zijn lengte (roer inbegrepen) ten minste 0,30 meter minder en zijn breedte ten minste 0,20 meter minder bedragen dan die van de sluis.

NK

	Bruikbare lengte	Bruikbare breedte	Vrije hoogte	Maximum diepgang
I. Van de oorsprong aan het Albertkanaal te Zandhoven (Pulle) tot de brug van Mol-ter-Nete te Nijlen (inbegrepen)	81,60 meter	10,50 meter	5,75 meter	2,50 meter

Tonnage: 1.350 ton

II. Van de brug van Mol-ter-Nete te Nijlen tot de sluizen te Duffel	136 meter	16 meter	7,00 meter	2,50 meter
--	-----------	----------	------------	------------

Tonnage: 2.000 ton

Een vaartuig mag slechts een sluis binnenvaren wanneer zijn lengte (roer inbegrepen) ten minste 0,30 meter minder en zijn breedte ten minste 0,20 meter minder bedragen dan die van de sluis.

Gegevens bedieningsregeling

District 1

ZBS

De bediening van de kunstwerken op het zeekanaal Brussel-Schelde is als volgt geregeld:

1. Sluis Zemst en zeesluis Wintam: 24 uur op 24 uur bediend.
2. De centrale Willebroek (24 uur op 24 uur bemand – tel.03-860 63 41 – VHF-kanaal 20) zorgt voor het op afstand bedienen van de Hefbrug Vilvoorde, de Willemsbrug (Grimbergen), de Brielenbrug (Willebroek – Tisselt), de Ringbrug (Willebroek – Tisselt), de Victor Dumonbrug (Willebroek) en de Boulevardbrug (Willebroek).
3. De Verbrande brug (Grimbergen), de hefbrug Humbeek Sas (Humbeek) en de Vredesbrug (Willebroek) worden van maandag tot en met zaterdag bediend door een vaste bedienaar tussen 6.00 uur en 22.00 uur. 's Nachts en op zon- en feestdagen worden deze bruggen door een mobiele brugwachter bediend.
4. De Nijverheidsbrug (Ruisbroek) wordt van maandag tot en met vrijdag van 04.30 uur tot 23.00 uur bediend door een vaste bedienaar. Buiten deze uren, in het weekend en op feestdagen staat de brug open voor de scheepvaart.
5. De Jan Bogaertsbrug (baan- en spoorbrug) wordt door de tweede man van de sluis in Zemst bediend indien schepen met een grote doorvaarthoogte zich aandienen.

Van 1 april tot 30 september gebeurt de bediening van 6.00 uur tot 22.00 uur en tijdens de maanden maart, oktober en november van 8.00 uur tot 18.00 uur.

Centrale Willebroek



Jan Bogaertsbrug Kapelle-op-den-Bos (baan- en spoorbrug)

Deze dubbele brug wordt door de tweede man van de sluis in Zemst bediend indien schepen met een grote doorvaartheogte zich aandienen.

De sluis in Klein-Willebroek

De sluis van Klein-Willebroek wordt enkel gebruikt voor het schutten van jachten, pleziervaart en toeristische vaartuigen. Zij wordt (in principe) bediend van drie en een half uur voor tot drie en een half uur na het hoog water te Boom en dit van 1 maart tot 31 oktober.

Jachten, pleziervaart en toeristische vaartuigen worden ten zeerste aangeraden om binnen de beschreven openingstijden de sluis van Klein-Willebroek aan te lopen als alternatief voor de zeesluis Wintam.

KC

Het kanaal wordt heel het jaar bediend van maandag tot en met zaterdag van 06.00 tot 19.30 uur. In de regel worden de kunstwerken op zon- en wettelijke feestdagen niet bediend, behoudens voor de pleziervaart (zie pagina 28).



Bedieningsgebouw van de sluis van Lembeek op het Kanaal naar Charleroi

District 2

KLD

Op de tijgebonden sluis van het Zennegat na, worden alle sluisen op het kanaal Leuven-Dijle (Tildonk, Kampenhout, Boortmeerbeek en Battel) volledig van op afstand bediend, met name vanuit de centrale verkeerspost in Kampenhout. Ook een groot deel van de beweegbare bruggen is reeds geautomatiseerd. Bediening kan worden aangevraagd op tel. 016 44 17 25 of op VHF-kanaal 20.

Op weekdays wordt bediend van 06.00 tot 22.00 uur. Op zaterdagen wordt bediend van 8.00 tot 16.00 uur.

Op de Zennegatsluis is de bediening, afhankelijk van het getijde als volgt: op weekdays van 5.00 tot 23.00 uur, op zaterdagen van 06.00 tot 22.00 uur en op zon- en wettelijke feestdagen van 07.00 tot 13.00 uur (telkens enkel binnen een periode van vier uur voor en vier uur na hoogwater). De bediening kan er worden aangevraagd op tel. 015 27 12 57 of VHF-kanaal 20.

Op zon- en wettelijke feestdagen, met uitzondering van Pasen, Pinksteren, 1 januari, 1 mei, 1 november en 25 december gebeurt de bediening rekening houdend met het tij van 7.00 uur tot 13.00 uur.

Voor de pleziervaart blijft een speciale zondagsregeling van kracht: van 1 mei tot eind september wordt zij op zon- en wettelijke feestdagen bediend van 10.00 tot 18.00 uur.

Op de vermelde bedieningstijden gelden bepaalde uitzonderingen die via berichten aan de schipperij worden kenbaar gemaakt. Deze kunnen worden opgevraagd bij de afdeling Zeekanaal (zie pagina 28).

Verkeerscentrale Kampenhout



NK

De kunstwerken op het Netekanaal worden het hele jaar bediend, van maandag tot en met zaterdag van 6.00 tot 22.00 uur. In de regel worden de kunstwerken op zon- en wettelijke feestdagen niet bediend, behoudens voor de pleziervaart (zie pagina 28).

De tijsluis in Duffel wordt beperkt bediend van 7.00 uur tot 13.00 uur op zon- en wettelijke feestdagen, met uitzondering van 1 januari, Pasen en 25 december.



Passagiersvaart op het Kanaal Leuven-Dijle



Zicht op het Zeekanaal Brussel-Schelde in Tiselt

Plannetjes van de waterwegen

District 1

Zeekanaal Brussel - Schelde:	18 - 20
Kanaal naar Charleroi:	21

District 2

Kanaal Leuven - Dijle:	22 - 24
Netekanaal:	25



Zeekanaal Brussel - Schelde



Bron referentiekartaat: NAVSTREETS Raster, 2007.3
(AGIV-product)
Deze gegevens zijn eigendom van NAVTEQ.

NAVTEQ

Zeekanaal Brussel - Schelde



Bron referentiekaart: NAVSTREETS Raster, 2007.3
(AGIV-product)

Deze gegevens zijn eigendom van NAVTEQ.

NAVTEQ

Zeekanaal Brussel - Schelde



Bron referentiekaart: NAVSTREETS Raster, 2007.3
(AGIV-product)

Deze gegevens zijn eigendom van NAVTEQ.

NAVTEQ

Kanaal naar Charleroi



Bron referentiekaart: NAVSTREETS Raster, 2007.3
(AGIV-product)
Deze gegevens zijn eigendom van NAVTEQ.

NAVTEQ

Kanaal Leuven - Dijle

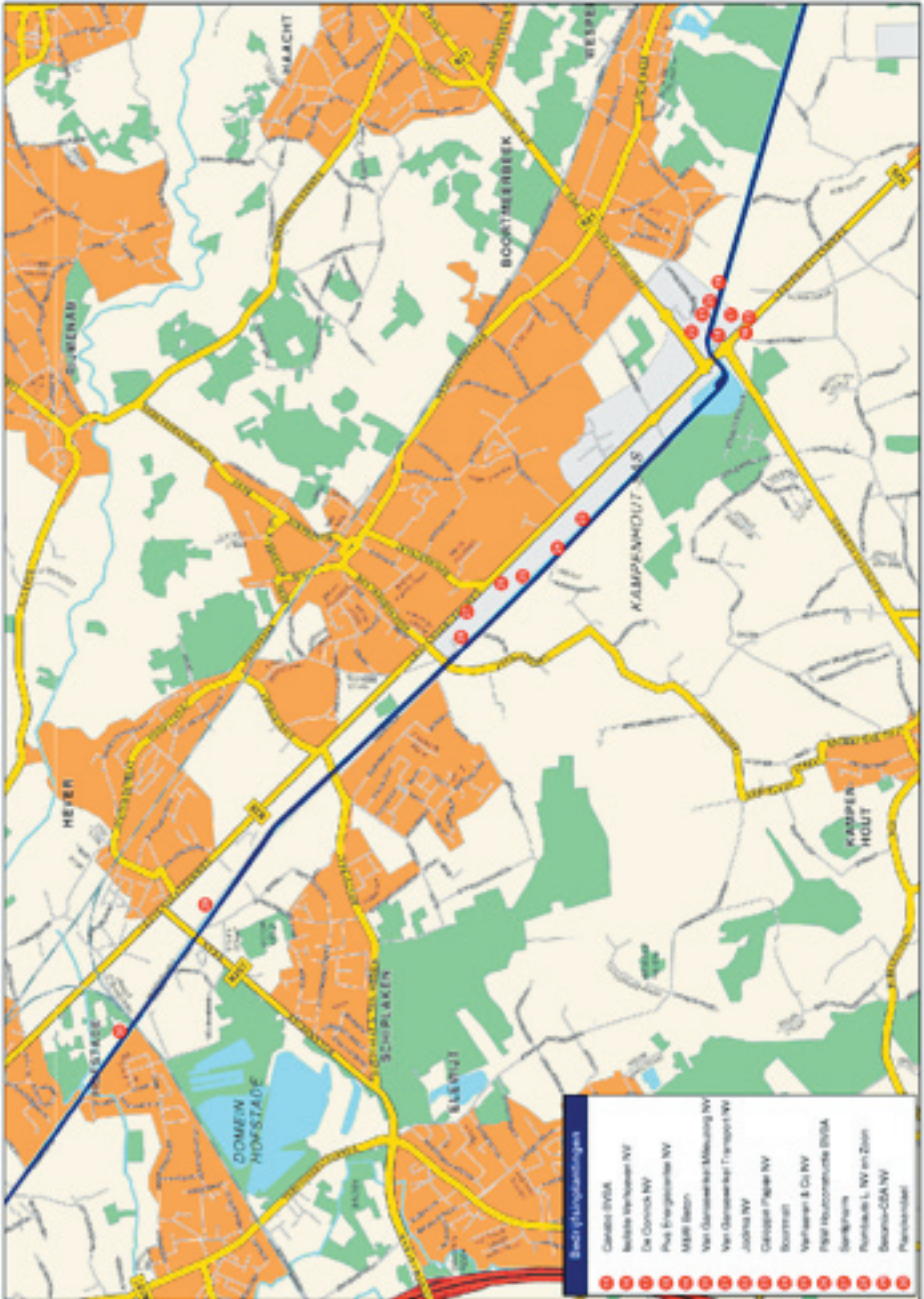


Bron referentiekartaat: NAVSTREETS Raster, 2007.3
(AGIV-product)

Deze gegevens zijn eigendom van NAVTEQ.

NAVTEQ

Kanaal Leuven - Dijle



Bron referentiekaart: NAVSTREETS Raster, 2007.3 (AGIV-product)
 Deze gegevens zijn eigendom van NAVTEQ.



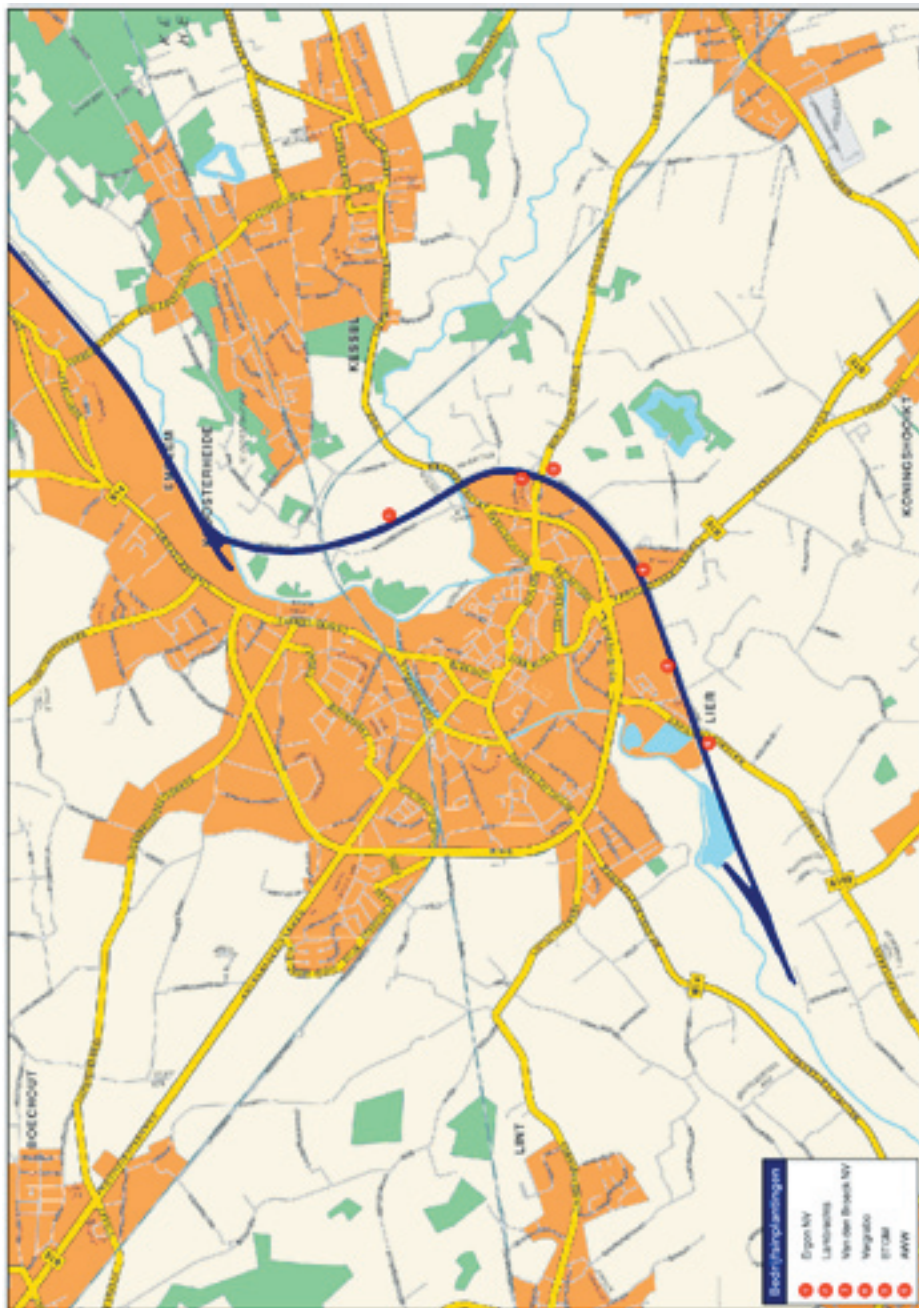
Kanaal Leuven - Dijle



Bron referentiekartaart: NAVSTREETS Raster, 2007.3
 (AGIV-product)
 Deze gegevens zijn eigendom van NAVTEQ.



Netkanaal



Bron referentiekaart: NAVSTREETS Raster, 2007.3
(AGIV-product)
Deze gegevens zijn eigendom van NAVTEQ.

NAVTEQ

LO-codes per kade

Een actueel overzicht van de aanmeerkades en hun LO-codes, kan worden opgevraagd bij de communicatieverantwoordelijke van de afdeling Zeekanaal (zie p. 28).



Overslag van containers op het Zeekanaal Brussel-Schelde

Verwijzing naar de van toepassing zijnde reglementering

District 1

ZBS

Het Reglement betreffende het zeekanaal van Brussel naar de Rupel en de haveninrichtingen van Brussel (Koninklijk Besluit van 18 augustus 1975) geamendeerd en aangevuld voor het Vlaamse Gewest door het Besluit van de Vlaamse Regering tot vaststelling van het scheepvaartreglement voor het kanaal Brussel – Schelde (18 november 2005) en door het Besluit van de Vlaamse Regering tot bekrachtiging van het tariefreglement voor het kanaal Brussel – Schelde (18 november 2005).

KC

Het Algemeen Reglement der Scheepvaartwegen van het Koninkrijk (Koninklijk Besluit van 15 oktober 1935) en het Koninklijk Besluit houdende bijzondere reglementen van sommige scheepvaartwegen (Koninklijk Besluit van 7 september 1950) beiden geamendeerd en aangevuld door het Besluit van de Vlaamse Regering tot vaststelling van het scheepvaartreglement voor het kanaal Brussel – Schelde (18 november 2005) en door het Besluit van de Vlaamse Regering tot bekrachtiging van het tariefreglement voor het kanaal Brussel – Schelde (18 november 2005)

District 2

KLD + NK + BM

- Het Algemeen Reglement der Scheepvaartwegen van het Koninkrijk (Koninklijk Besluit van 15 oktober 1935)
- Het Algemeen Politiereglement voor de Scheepvaart op de Binnenwateren (Koninklijk Besluit van 24 september 2006)
- Het Koninklijk Besluit houdende bijzondere reglementen van sommige scheepvaartwegen (Koninklijk Besluit van 7 september 1950)

Basisinformatie voor pleziervaart en woonboten

Behalve voor de beroepsvaart bieden onze waterwegen ook heel wat troeven voor de pleziervaart. Daarnaast zijn er binnen de afdeling Zeekanaal – met name op het kanaal Leuven-Dijle – enkele ligplaatsen voor woonboten voorbehouden. Voor beide doelgroepen heeft W&Z aangepaste informatie beschikbaar. U kan hiervoor terecht op www.wenz.be of bij de communicatieverantwoordelijke van de afdeling Zeekanaal.

Nuttige adressen

Postadres: Waterwegen en Zeekanaal NV – afdeling Zeekanaal – Oostdijk 110 – 2830 Willebroek – tel.03-860 62 11 – mail: zeekanaal@wenz.be



Afdelingshoofd
ir. Johan Laurent



Scheepvaartinspecteur
Peter Scheirlinckx



**Communicatie-
verantwoordelijke**
Kevin Polfliet

Notities

Colofon

Verantwoordelijke uitgever: ir. J. Laurent, Waterwegen en Zeekanaal NV, afdeling Zeekanaal, Oostdijk 110, 2830 Willebroek, tel. 03 860 62 11, fax 03 860 62 00, zeekanaal@wenz.be
Grafisch ontwerp: K. Polfliet / J. De Bock - Fotografie: Luc Daniëls
Wettelijk depotnummer: D/2009/3241/325

**Foto cover: scheepvaart op het Zeekanaal Brussel-Schelde
Foto achterzijde cover: natuur én bedrijvigheid langs het
Zeekanaal Brussel-Schelde**



Waterwegen en Zeekanaal NV
weg van water

Oostdijk 110
2830 Willebroek
tel. 03 860 62 11
fax 03 860 62 00
info@wenz.be
www.wenz.be