

Getaryggen 1567

Delrapport för år 2013





Omslagsbild: Avbildning av ett blockhus på 1500-talet. Träsnitt ur ”Weiss Kunig” i *The Landsknechts*, Miller & Embleton 1976, s. 40

Rapport: Sven Engkvist, Claes B Pettersson och Rickard Wennerberg med bidrag av Stefan Larsson, James Symonds, Fredrik Engman, Ingvar Rödger, Bibi Pälénäs och Johanna Bergqvist där angivet. Foto där angivet

Rapportlayout: Rickard Wennerberg

Rapporten har framtagits med ekonomiskt bistånd från Sveriges Militärhistoriska Arv (SMHA)

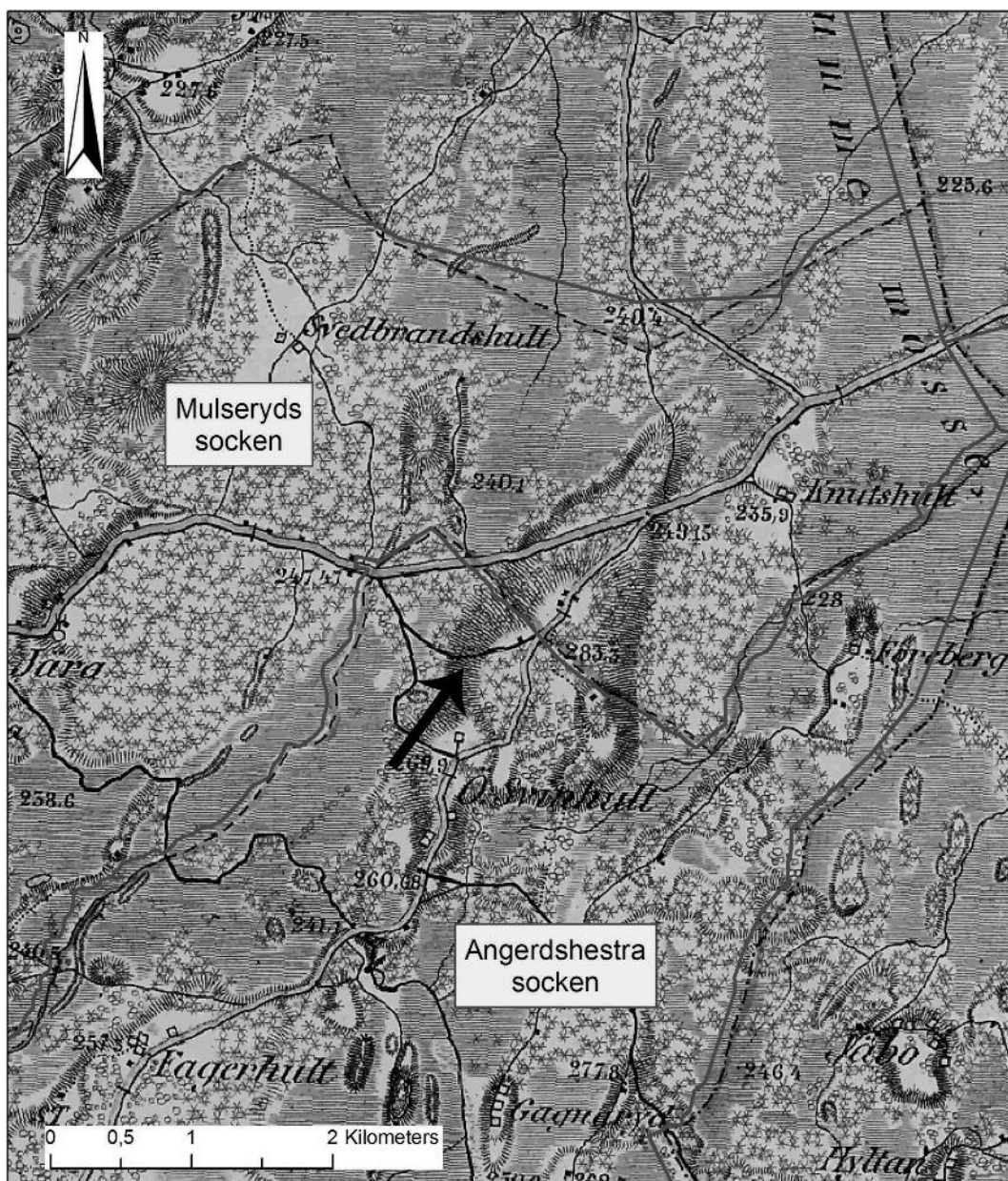
MILISEUM Skillingaryd, c/o Vaggeryds Kommun, Box 43, 568 21 Skillingaryd

Ur karta © Lantmäteriet

© Vaggeryds kommun, Jönköpings läns museum 2013

Innehåll

Inledning	5
Förord	6
Bakgrund	7
Om projektet	9
2013 års fältinsatser	9
Metalldetektering i gamla landsvägen den 20 april	10
Metalldetektering vid ”blockhuset” den 6 oktober	10
Karteringen av undersökningsområdet i november	11
Det publika året 2013	11
Invigningen av Miliseum den 14 september	11
Getaryggen 1567 i Miliseums basutställningar	11
Besökare	12
Getaryggen i media 2013	12
Getaryggen - föredrag	12
Getaryggen - kontakter på projektnivå	12
Kartering av Getaryggen	13
Odlingsrösen och skogsbruk - resultat av en kartering	16
Det äldre odlingslandskapet	16
Skogsbrukets landskap	17
Den alternativa vägsträckningen	17
Täkterna	18
Nyregistrerade fornlämningar	19
Bråtar och blockhus	22
Bråtar	22
Bråtar vid Getaryggen?	23
Blockhus	23
Blockhuset ovanför Bergsliderna vid Getaryggen	24
Fältbefästningarna längs med Nissastigen	25
De försvunna döda	25
Fynden 2013	29
Fyndförteckning	30
Överraskningar och förtydligade föremål	31
Fynden i dag	32
Voltakorset från Hovmejan	32
Hästutrustningen från Getaryggen	33
Bardskär ”in action” på slagfältet vid Getaryggen?	39
Vägar framåt - projekt Getaryggen 1567 under 2014	40
Slagfältet - femte året	41
Omlandets byar	41
Publika satsningar och blickar utåt	42
Sammanfattning	43
Referenser	46
Summary	48



FIGUR 1. Översiktskarta över platsen för striden vid Getaryggen 1567. Striden stod precis där Angerdshestra socken går upp i en kil i Mulseryds socken, markerat med svart pil. Sockengränserna är förstärkta med blå linjer. Bakgrundskartan är en detalj av Generalstabskartans blad J243-34-1, Ulricehamn, 1885. Bearbetning: Rickard Wennerberg.

Inledning

Stefan Larsson, FD,
Riksantikvarieämbetet, Arkeologiska uppdragsverksamheten

I det allmänna medvetandet är väl en arkeolog antingen en riktigt dammig knappolog av Strindbergs, inte helt orättfärdiga, modell eller något slags, förhoppningsvis, glamorös, skattjägare stöpt i Hollywood. Vi presenteras sällan för den typ av grupparbete där man snubblar omkring bland lingontuvor, halvt uppäten av mygg och knott, i syfte att skapa kunskap kring, något som lite avfärdande kallats för en ”fördröjningsstrid” i ett större sammanhang, där den ”stora bilden” alltid anses vara den väsentliga.

Sanningen är ju den att det finns väldigt många, olika, former av arkeologi. Var och en har sin charm, sina möjligheter och utmaningar. I egenskap av att tala i egen sak, vill jag gärna framhålla den historiska arkeologin vilken rör sig i spänningsfältet mellan den skrivna och den framgrävda historien, och som utmanar båda. Även den historiska arkeologin finns i olika former. En på svensk botten förhållandevis ny, synnerligen nyskapande och mycket givande, är det som kallas ”slagfältsarkeologi”. Kanske är namnet en smula orättfärdigt. Sett till vad som hittills är gjort inom Sveriges gränser är slagfältsarkeologin så mycket mer än undersökningar av de stora, avgörande slag som vi återfinner i skolans historieböcker. Inte sällan rör undersökningarna de mindre, inte alltid omsjungna bataljerna, härlägren och underhållslogistiken; saker om vilka de skriftliga källorna allt som oftast förbigår med tystnad, eller lämnar knapphändig information kring.

Oavsett vad vi i dag tycker har krig och organiserat våld varit ett stående inslag i stort sett i varje historiskt och förhistoriskt samhälle. Detta har varit ett forskningsfält vanligtvis överlåtet till, vad vi för enkelhetens skull kan kalla, militärhistoriska framställningar. I dessa finns vanligen givna aktörer, i form av militära enheter av varierande storlek, med ett känt händelseförlopp, ett slag eller ett fälttåg, som ska beskrivas, problematiseras eller ifrågasättas. Sällan sätts händelserna i något närmare socialt eller rumsligt sammanhang. Slagfältsarkeologin arbetar ofta på ett annat sätt. I projektet ”Getaryggen 1567” arbetar man exempelvis med den senaste tillgängliga tekniken för modellering av topografin, LiDAR-scanning, något som understryker krigets hantverkskunnande, om uttrycket tillåts, när det gäller val av försvarsställningar, framryckningsvägar och så vidare. Man har också tagit sig för att eftersöka vad som hänt de allmogeuppådd, vilka långt fram i tiden skrevs ut och som ställdes mot härdade, professionella knektar. I det här fallet, danska, tyska och skotska. Det ger en bild av våldets vardagliga realitet.

Dessa slagfältsarkeologiska undersökningar ger varje gång nya infallsvinklar på äldre skriftkällor. Det må röra sig om krigsdag-



Stefan Larsson, FD, arkeolog vid Riksantikvarieämbetet,
Arkeologiska uppdragsverksamheten.



Dr James Symonds, Department of Archaeology, University of York.

böcker, memoarer eller stora verk. Ibland styrker de sådant som tidigare kanske inte lyfts, som i fallet med Getaryggen och den danske befälhavarens Rantzaus krigsdagbok, ibland ger de en annan bild än den etablerade historieskrivningen. De är naturligtvis av stort värde för skrivningen av ”de stora berättelserna”, men framför allt tillför slagfältsarkeologin ofta ytterligare dimensioner i form av förmedling, engagemang och tillvaratagande av kunskap i det lokala och regionala perspektivet. Projektet ”Getaryggen 1567” och satsningen på Miliseum utgör ett fint exempel på det senare och utgör, ur min synvinkel, en god förebild för hur det som i dagens språkbruk kallas ”kulturarbete” kan bedrivas.

Förord

Dr James Symonds FSA, FSA SCOT, FHEA, MiFA
Anniversary Research Lecturer in Historical Archaeology
Department of Archaeology, University of York
james.symonds@york.ac.uk

It is a privilege to be invited to say a few words about the Getaryggen 1567-project and to offer my full support for the research that is being undertaken by the team from Miliseum and the Jönköpings läns museum.

The Nordic Seven Years War (1563-70) has been called “The First Modern War in Scandinavia” and was the first serious struggle for the domination of the region between Denmark and an aspiring new kingdom, the Sweden of the Vasa family.

Today, the Seven Years War is to a large extent forgotten. Borders have changed considerably since the 1560s, and the locations of some notable Danish victories are now in Sweden. As a consequence of this few monuments were erected to the fallen in the 19th and early 20th centuries, and other armed conflicts gained more prominence in the Swedish popular imagination. References to the Seven Years War were relegated to the footnotes of nationalist histories.

The research undertaken in the Getaryggen 1567-project is of international significance. I have no doubt that it will offer important new insights into this turbulent period of Scandinavian history and will assist the writing of new histories of the Seven Years War.

It has become commonplace in historical archaeology to speak of entanglements and colonial encounters, as emerging early modern states vied for power. In this instance research around Jönköping has the potential to expose the political forces that projected their power into this region from afar, leading to battles and destruction at a local level.

Battlefield archaeology is well-established in Sweden, where a number of high profile battlefields have been studied and some brought to publication. The research that is being undertaken by

the Getaryggen 1567-team is nevertheless highly innovative and takes a far wider contextual approach.

Unlike the majority of battlefield projects, which focus on individual battlefields and the recovery of military artefacts, the work at Getaryggen, some 12 km west of Jönköping, explores a battlefield within its regional context, and uses an impressive range of interdisciplinary techniques.

The results are quite extraordinary. The plans in the 2011 report show how it is possible to follow the tracks of the Danish army – which was forced to live off the land - by noting the large number of villages, hamlets and farms that are described in the cadastral registers of 1568 as “burnt”, “destroyed”, “plundered”, and “laid waste”. This is a timely reminder that then, as now, in the Middle East and parts of the developing world, warfare unleashes horrendous “collateral damage” upon non-combatants, and that it is women, children, and the elderly, who all too often bear the brunt of state aggression.

A cynical disregard for human life may also be seen in the tactics that were adopted by the 16th century Swedish military commanders. With the benefit of hind-sight it may be argued that the several hundred soldiers and peasants who fell on the battlefield at Getaryggen were simply sacrificed to gain time while other troops destroyed the causeways across the Dumme Mosse wetlands, and evacuated and burned the town of Jönköping, hoping to deprive the Danish army of a base for the coming winter. In the event, such delaying tactics proved to be futile, as colonel Rantzau pushed on through the province of Östergötland, burning everything in his path until a lack of reinforcements forced him to retreat to Danish ground. In the end nothing had been gained by his campaign as the Nordic Seven Years war continued until 1570.

As the Jönköping research project enters its fifth season, I must congratulate the Getaryggen 1567-team on what they have achieved with relatively modest resources. They are setting new standards and I look forward to reading their future publications with keen anticipation.

Bakgrund

Händelserna 1567 utspelade sig under det Nordiska Sjuårskriget, vilket pågick mellan 1563 och 1570. Kriget har kallats ”det första stora kriget” och var inledningen på en närmast konstant krigisk 250-årsperiod mellan 1563 och 1814 med Sverige på ena och Danmark på andra sidan, en period som avslutas först genom Norges avträdande till Sverige 1814.

Under Nordiska sjuårskriget stod Sverige på ena sidan och Danmark, Lübeck och Polen i allians på den andra. Kriget böljade fram och åter med varierande framgång. Danska framgångar till

lands uppvädes av svenska framgångar till sjöss. Men snart gled striderna in i ett kostsamt utnötningskrig. Kriget avslutades genom freden i Stettin 1570 utan att någon sida egentligen vunnit. Då svenskarna tvingades köpa tillbaka Älvsborgs fästning genom den så kallade Älvsborgs första lösen kom villkoren dock att bli hårda för svenskarna.

Trots detta är Nordiska Sjuårskriget idag nästan bortglömt, till stor del beroende på effekterna av senare tiders historia. Men av alla händelser under Nordiska Sjuårskriget är den danske fältöversten Daniel Rantzaus blixtingrepp på Småland och Östergötland senhösten 1567 kanske den mest spektakulära. Syftet var att tvinga Sverige till fred genom att slå till mot områden i centrala Sverige som dittills varit ganska förskonade. Genom att ödelägga så mycket som möjligt ville Rantzau tvinga fram ett avgörande. Hela fälttåget finns beskrivet i den krigsdagbok som senare sammanställdes i Rantzaus namn. Rantzaus armé bestod av 4000 man värvat fotfolk, samt ett par tusen ryttare och ett stort antal icke stridande och en tross med 900 vagnar och tolv kanoner.

Den 20 oktober 1567 bröt den danska armén upp från Halmstad. Man följde Nissastigen upp mot det första etappmålet – Jönköping. De tyska, skotska och danska yrkessoldaterna blev snabbt missnöjda med den mödosamma marschen genom skog och moras. Man klagade över att svenskarna undvek strid, övergav sina blockhus och ägnade sig åt att lägga timmerbråtar över vägen.

Den 30 oktober hade man nått till Västra Jära by, nära dagens korsning mellan Nissastigen och riksväg 40. Genom några infångade svenska ryttare fick man kännedom om ett starkt befäst blockhus där svenskarna tänkte göra motstånd. I gryningen den 31 oktober sändes förtruppen under Christoffer von Dohna ut. Vid middagstid kom man fram till en plats beskriven som:

en hög klippa över vägen mot ett stort moras mitt i en skog

Här låg blockhuset där de svenske väntade, ett tusental man både fotfolk och ryttare, samt några hundra uppbådade bönder. Styrkan leddes av Peder Kristersson Siöblad. Den danska styrkan var ungefär lika manstark, men mer stridsvan och bättre ledd. Efter en kort strid stormade danskarna den svenska ställningen och försvararna jagades på flykten. Trots svåra förluster uppnådde svenskarna ett väsentligt resultat, eftersom man hann förstöra den långa kavelbron över Dumme mosse och fick tid att evakuera och bränna Jönköping. Genom att staden förstördes berövades danskarna den bas som kunde möjliggöra ett fortsatt vinterfälttåg. Men istället för att retirera fortsatte Rantzau norrut över Holaveden och in i Östergötland, där man stannade fram till slutet av januari 1568. Först då framtvängde brist på förstärkningar en reträtt ner genom östra Småland. Återtåget gick lika härjande som under hösten men

istället för att ta Nissastigen tillbaka gick återtåget via Eksjö och Vetlanda vidare västerut mot Värnamo och dåvarande riksgränsen mellan Danmark och Sverige.

Om projektet

Detta är bakgrunden till det projekt som påbörjats av Miliseum Skillingsaryd, och Jönköpings läns museum. Genom att ta utgångspunkt i den bevarade danska fältdagbok, som sannolikt fördes av Rantzaus fältpräst Christoffer Knoff, har platsen för striden lokaliserats. Men redan tidigare hade bland annat hembygdsforskaren Harry Bergenblad i Huskvarna intresserat sig för drabningen 1567 (Bergenblad 1967). En av de första som omnämner striden är dock lantmätaren och folklivsskildraren Jonas Allvin (Allvin 1857). Daniel Rantzaus dagbok har också kommit i tryck flera gånger, bland annat i Östergötlands museums årsbok 1986 (Lindqvist 1987). Så sent som 2008 kom ett arbete som handlade om Rantzaus vinterfälttåg 1567-1568 (Persson 2008).

Projektet ”Getaryggen 1567” har i Miliseums regi tidigare kommit ut med tre delrapporter (se Engkvist, Pettersson & Wennerberg 2010, 2011 och 2012). Efter att platsen för slagfältet kunnat beläggas har den också kommit att registreras i fornminnesregistret med beteckningen Angerdshestra 175.

2013 års fältinsatser

Fältinsatserna under år 2013 begränsar sig till tre tillfällen, varav två detekteringar. Första gången var den 20 april och det andra besöket skedde den 6 oktober. Trots dessa begränsade insatser måste vi säga att utdelningen i form av fynd och ny kunskap varit överraskande god. Fyndbilden stärker den tidigare framförda tolkningen av stridsförloppet den 31 oktober 1567 (Engkvist 2012, s 19 ff). Samtidigt ser vi klart och tydligt att området inte på långa vägar är färdigundersökt!

Vid ett rutinbesök i slutet av maj 2013 påträffades en plundringssrop i den centrala delen av fornlämningsområdet. Ingreppet anmäldes omedelbart till Länsstyrelsen i Jönköpings län, vilka gått vidare med en polisanmälan. Dessutom har projektet gjort ytterligare en polisanmälan med anledning av de sentida, möjliga brottsindikerande, föremål som påträffats i området vid flera tillfällen under de senaste tre åren. Anmälan har resulterat i att polisen nu ställer området vid Hovmejan under viss övervakning.

Anledningen till att det inte blivit fler fältinsatser under 2013, är helt enkelt den att projektets medlemmar, var och en på sitt håll, haft mer än full sysselsättning med sina respektive huvuduppgifter. Inte minst då flera rapporteringar och en omfattande bokutgivning inom Jönköpings läns Museum om stormaktstidens Jönköping och



FIGUR 4. Del av den gamla landsvägen efter att en starkströmskabel plöjts ned i vägbanan. Foto: Claes B Pettersson, JLM.



FIGUR 5. Den asymmetriska stigbygeln påträffad i oktober 2013. Foto: Daniel Petterzon.

självfallet utställningsproduktionen inom Miliseum.

Metalldetektering i gamla landsvägen den 20 april

Vid samtal med en av markägarna, Evert Eliasson, framkom att en starkströmskabel plöjts ned mitt i vägbanan mellan Hovmejan och Getaryggen under den gångna vintern. Den 9 april inspekterade vi på plats och kunde konstatera att markingreppet sträckte sig från Angerdshestravägen i öster genom hela bataljplatsen fram till och förbi gravfältet Gröne Slätt (Gravfältet "Gröne slätt" = RAÅ Angerdshestra 18:1). Kabeln hade plöjts ner rakt genom fornlämningen, uppenbarligen utan att kontakt tagits med länsstyrelsen i Jönköpings län. Myndigheten har därför i efterhand gjorts uppmärksam på förhållandet.

Den 20 april genomfördes en detektering längs med det igenfyllda kabelschaktet i vägens mitt, genom hela fornlämningsområdet. Det avsökt området visade sig vara anmärkningsvärt fyndfattigt. Men några lösfynd som med stor sannolikhet kan kopplas till händelserna i oktober 1567 framkom trots detta. Nämnas kan en skäkta, en hästsko av ålderdomlig typ samt en deformerad muskötkula. Dessutom påträffades flera sentida mynt tillsammans med mängder av hästskosöm och tomhylsor.

Metalldetektering vid "blockhuset" den 6 oktober

I början av sommaren hade vi lokaliserat några kraftigt övertorvade anläggningar som skulle kunna ha ingått i grunden till det svenska blockhus som omtalas i Daniel Rantzaus dagbok (se Rördam, H. Historiske Kildeskrifter: Dagbog over Daniel Rantzows vinterfelttog i Sverig, s 14 ff.). Med ledning av detta genomfördes den 6 oktober en ny fältinsats, nu med uttalat fokus på denna centralt belägna "byggnadslämning". En välbevarad skäkta framkom omgående, tillsammans med ett sentida mynt. Men annars var området fyndtomt. Förklaringen är med största sannolikhet att de fyndförande lagren har schaktats bort och använts till förbättring av vägsträckan uppför Bergsliderna vid Getaryggen. En komplett stigbygel av ålderdomlig typ hittades dock något längre söderut; ner mot kärret. Stigbygeln skulle kunna ha samband med den sporre som hittades alldeles i närheten år 2011. Insatsen omfattade även en stunds detektering vid branten norr om vägen, det vill säga i själva Bergsliderna. Där framkom ytterligare en skäkta samt en mycket välbevarad asymmetrisk stigbygel av senmedeltida typ, samt en svärdsknapp av 1500-talstyp. Fynden understryker, i likhet med den senare genomförda karteringen (se avsnitt "Kartering av Getaryggen" och "Odlingsrösen och skogsbruk - resultat av en kartering"), att den halvveg som registrerades här verkligen utgör en del av en äldre vägsträckning uppför Bergsliderna.

Karteringen av undersökningsområdet i november

En inom projektet länge efterfrågad kartering av undersökningsområdet kunde genomföras av personal från Jönköpings läns museum den 19 november (Engman & Røjder 2013). Främst handlade det om att få en överblick över områdets odlingslämningar; spåren efter den sannolikt medeltida gård som kanske ännu existerade på platsen hösten 1567. På så sätt kan vi inom projektet bilda oss en bättre uppfattning om det odlingslandskap där striden vid Getaryggen utkämpades (se vidare avsnitt "Kartering av Getaryggen" och "Odlingsrösen och skogsbruk - resultat av en kartering").



FIGUR 6. Assymetrisk stygbygel från Vallby. Foto: Göran Sandstedt, JLM.

Det publika året 2013

Invigningen av Miliseum den 14 september

Lördagen den 14 september invigdes Miliseum av landshövdingen i Jönköpings Län, Mino Akhtarzand. Miliseum är regionens ansvarsmuseum för militärhistoria. Museiverksamheten bedrivs av Stiftelsen Regementsheden Skillingaryd, i vars styrelse Jönköpings Läns Museum är representerat. Miliseum ingår i det statliga museinätverket Sveriges Militärhistoriska Arv, vilket i sin tur ingår i myndigheten Statens Försvarshistoriska Museer.

Invigningen var huvudmoment i eventet Militärhistoria på småländska, del 3, vilket pågick såväl lördag som söndag. Invigningsdagen var välbesökt. Vi uppskattar antalet besökare till bortemot 2 000 personer. Alla kunde självfallet inte släppas in på en gång, utan vi fick improvisera en "in- och utpasseringskontroll", så att vi inte överskred tillåtet antal personer i lokalerna.

Många besökare blev mycket positivt överraskade över Getaryggsutställningen och vi sålde ganska många av tidigare årsrapporter. Vi märker att det finns ett stort intresse för lokalhistoria.

Getaryggen 1567 i Miliseums basutställning

Delutställningen om projekt Getaryggen 1567 inryms i dag i den del av Miliseum som avhandlar begreppet Regementsheden och den gamla indelta armén. Getaryggen 1567 är faktiskt det första som besökaren möter, vid inträdandet i utställningshallen. Själva utställningen består i dag av själva klimatmontern med fynden, samt en sammanfattande redogörelse för den historiska kontexten och projektet som sådant. Montern kommer att kompletteras med fler fynd, allt efter som de återkommer från konservering.

I nära anslutning till utställningen finns också Miliseums referensbibliotek, där man kan ta del av den litteratur som införskaffats för ändamålet.



FIGUR 7. Miliseum i Skillingaryd. Foto: Kaj Nordquist, Miliseum.

Besökare

Redan innan Miliseum officiellt invigdes, hade vi nöjet att ta emot ett antal förbokade besökargrupper. Samtliga har bibringats berättelsen om Getaryggen och vi känner att folk gärna vill veta mer. Efter invigningen har vi haft besök bl.a. från Bottnaryds Hembygdsförening. Det var speciellt trevligt, främst på grund av att det var från Bottnaryd som vi tidigare fått ta emot rondelldolken till vår utställning. Och till Bottnaryd och Lilla Älgås skall vi tillbaka och detektera fyndplatsen från 1950-talet.

Getaryggen i media 2013

Två större, väl illustrerade artiklar om vårt slagfältsprojekt har under året publicerats i tidskriften Populär Arkeologi. I nummer 1/2013 beskrevs händelserna vid Getaryggen år 1567 och de resultat som uppnåtts vid våra undersökningar fram till och med säsongen 2012 i artikeln Ett bortglömt slagfält – Getaryggen. I följande nummer (2/2013) presenterades fyndet av rondelldolken från Lilla Älgås under rubriken Misericorden från Lilla Älgås – ett osannolikt fynd. Och visst är historien kring fyndet och den händelsekedja som ledde fram till att dolken nu ligger hedersamt placerad i en monter på Miliseum värd att berätta! Artikeln föranledde en ytterligare fördjupning, publicerad i form av en notis i Populär Arkeologi nr 3/2013 som Rondelldolkar och soldathumor.

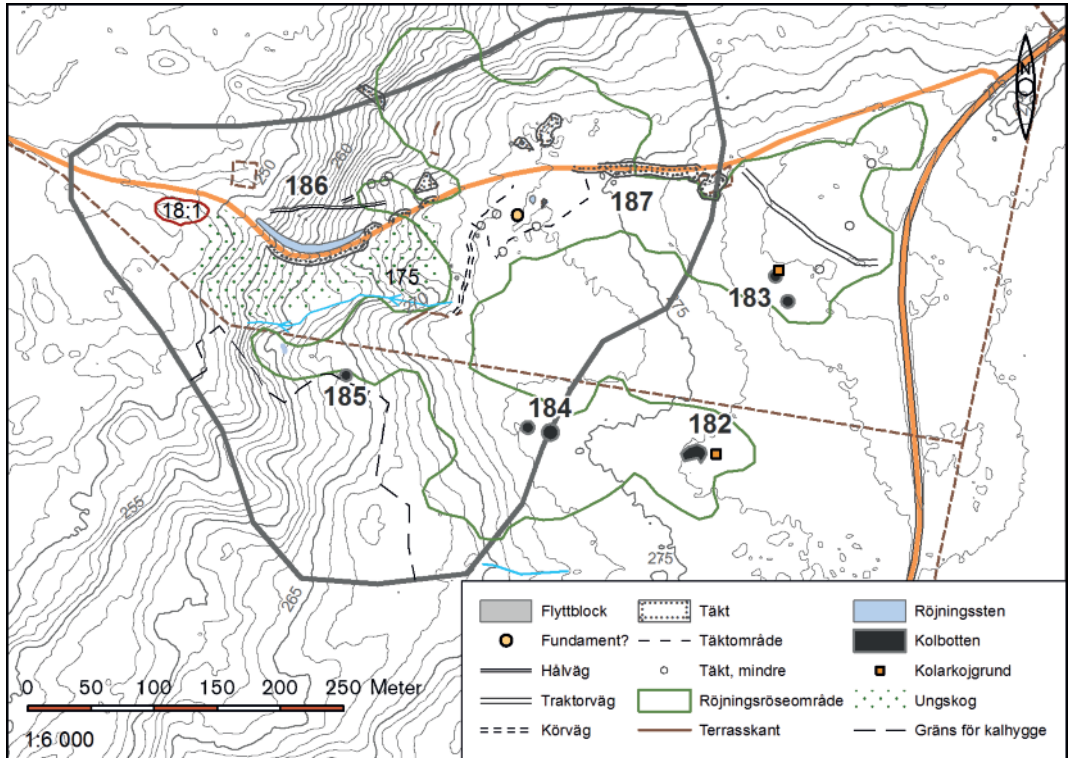
En första engelsk presentation av projektet finns publicerad i SHA Newsletter, spring issue 2013 som Getaryggen 1567 – a Battlefield from the Nordic Seven Years' War (<http://www.sha.org/documents/Spring2013.pdf>). Detta newsletter har sin huvudsakliga läsekrets i USA som digital nyhetspublikation för the Society for Historical Archaeology (SHA).

Getaryggen – föredrag

Under det gångna året har inga föredrag med specifik inriktning mot Getaryggen 1567 hållits, men händelserna har berörts då ämnen som Jönköpings utveckling under den tidigmoderna perioden respektive Jönköpings slots historia har presenterats i olika sammanhang.

Getaryggen – kontakter på projektnivå

Det kontaktnät som projektet kontinuerligt håller på att bygga upp har under 2013 utökats betydligt. Vi ser i nuläget ett antal möjliga samarbeten både inom Sverige och ute i Europa, där Getaryggen 1567 kan komma delta i utbyte på olika plan. Bland annat har vi genom EAA-konferenserna 2012 i Helsingfors och 2013 i Plzen (Tjeckien) kommit i kontakt med flera andra projekt vars inriktning mot konflikter och slagfältsundersökningar har stora överensstämmelser med de riktlinjer och frågeställningar som styr undersökningarna vid Getaryggen. Vår gemensamma förhoppning



är att dessa kontakter skall kunna utvecklas till konkret samverkan i form av kunskapsutbyten, studiebesök och deltagande i varandras fältarbeten. På så sätt kan forna tiders missämja bidra till att öka förståelse och samvaro mellan dagens européer!

FIGUR 8. Översiktskarta från karteringen av slagfältet vid Getaryggen. Bearbetning: Ingvar Røjder, JLM.

Kartering av Getaryggen

Fredrik Engman & Ingvar Røjder, Jönköpings Läns Museum
Föreliggande text är även publicerad i Jönköpings läns museum, arkeologisk rapport 2013:49

Den 19 november 2013 karterade personal från Jönköpings Läns Museum slagfältet vid Getaryggen. Tyngdpunkten lades vid att kartera flyttblock, tåktar och odlingslämningar samt eventuella äldre vägsträckningar som kan ha föregått dagens väg genom slagfältet. I övrigt mättes en del objekt in för att underlätta orienteringen i området, såsom sentida körvägar.

Inmätningarna gjordes med handdator med inbyggd GPS samt med GNSS med nätverks-RTK. Mottagningsförhållandena i området gjorde att det inte var möjligt att erhålla en fixlösning för inmätningarna med undantag av några få ställen. Inmätningarna

har därför en noggrannhet på ungefär en meter. Inmätningarna med handdator har en noggrannhet på ungefär 5 meter. Detta gäller inmätningarna av fossil åker och skogsbrukslämningar. Till stöd för inmätningarna användes Lantmäteriets laserdata som var till god hjälp, framför allt vid inmätningen av några större täkter. Även här ställde dock vegetationen till problem i några områden. Sex objekt registrerades i FMIS.

Angerdshestra 182

Område med skogsbrukslämningar, ca 36 x 10–20 m (Ö-V) bestående av en kolbotten och en kolarkojgrund. Kolbotten, i områdets västra del, är obestämd. Inom ett 21 x 11–16 m stort område är oregelbundna vallar och försänkningar, rikligt med kol vid provstick. Öster om denna är en kolarkojgrund 5 x 3 m (Ö-V) och 0,6 m hög. Den har antydning till försänkning i mitten.

Angerdshestra 183

Område med skogsbrukslämningar, ca 40 x 17–20 m (NNV-SSÖ) bestående av 2 kolbottnar och en kolarkojgrund. Kolarkojgrunden ligger i områdets nordöstra del, den är 4 m i diameter och 0,2 m hög. I öster är en spisrest, 1 m i diameter och 0,4 m hög. Kojan omges av en ränna, 0,3 m bred och 0,2 m djup. Sydväst om denna är en kolbotten, 10 m i diameter och 0,2 m hög. Denna omges av en ränna, 2 m bred och 0,2–0,3 m djup. Sydsydöst om denna är en kolbotten, ca 10 m i diameter och 0,2 m hög. I norr nedgrävd ca 0,1 m. Den omges av ränna.

Angerdshestra 184

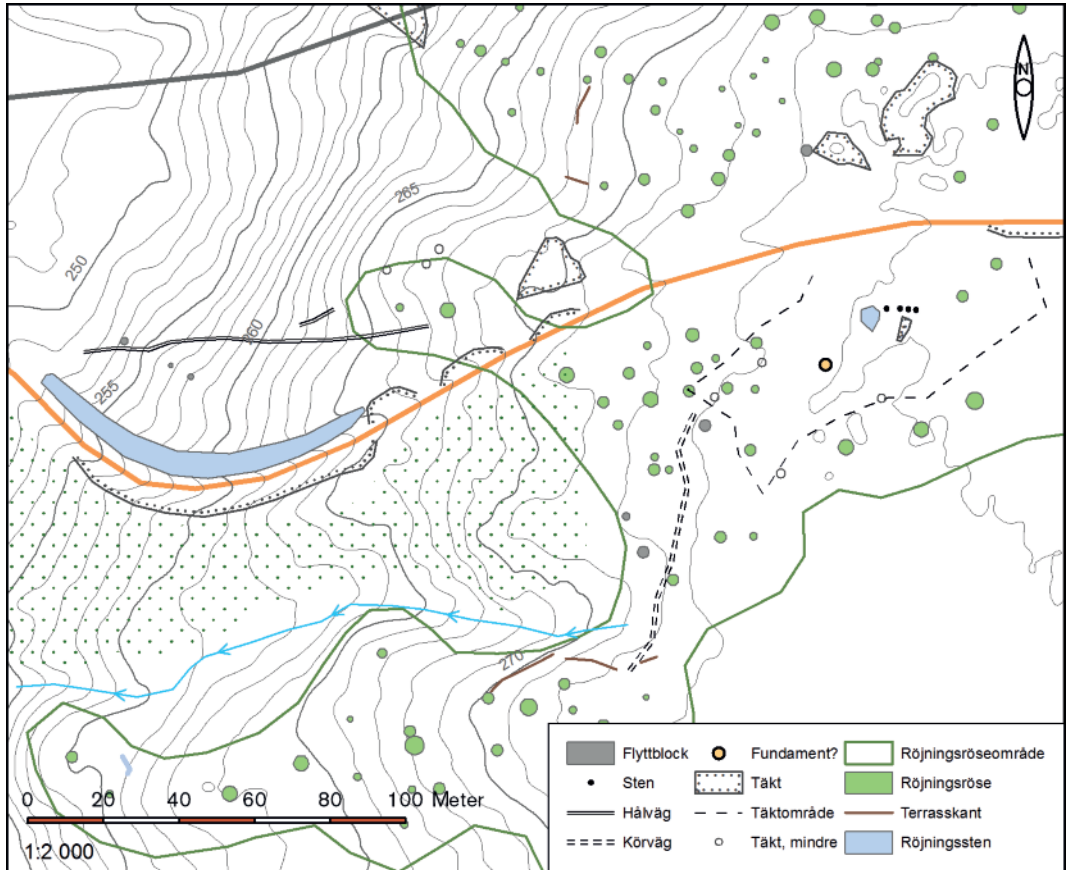
Område med skogsbrukslämningar, ca 36 x 15–20 m (Ö-V) bestående av 2 kolbottnar. Den västra kolbotten är rund, 10 m i diameter och 0,4 m hög. Den omges av oregelbundna stybbgropar, 2–4 x 1,5–3 m stora och 0,1–0,3 m djupa. Den östra kolbotten är rund, 13 m i diameter och 0,9 m hög. Den omges av oregelbundna stybbgropar, 3–5 x 2–3 m stora och 0,3–0,5 m djupa.

Angerdshestra 185

Kolbotten, rund, 9 m i diameter och 0,3–0,4 m hög. Den omges av en ränna, 1,5 - 2 m bred och 0,2–0,4 m djup.

Angerdshestra 186

Färdvägssystem, ca 92 x 15 m (Ö-V) bestående av två hålvägar. Den södra är 92 m l (Ö-V) 1–2 m bred och 0,3–0,7 m djup. Ställvis kantas vägen av röjningssten och bitvis är det stenar i botten av vägen. Den norra vägen, som ansluter till den södra, är 13 m lång (ÖNÖ-VSV), 1–2 m bred och 0,3–0,7 m djup.



Angerdshestra 187

Fossil åker, röjningsröseområde, oregelbundet, ca 530 x 90–405 m (Ö-V) bestående av minst 190 röjningsrösen. Dessa är 1,5–6 m i diameter och 0,1–0,5 m höga av 0,1–0,6 m stora stenar, vanligen 0,2–0,4 m stora stenar. I områdets nordvästra del är ett område med flera mindre röjningsrösen, 1,5–2,5 m i diameter. I västra delen är även fem terrasskanter 4,5–15 m långa och 0,1–0,4 m höga. I väster ansluter ett hålvägssystem till området och inom området finns flera kolbottnar. Området är bitvis svårbedömt på grund av täktverksamhet. Inom ett område med täkter, centralt i röjningsröseområdet, är en tveksam husgrund bestående av tre eventuella sylstenar.

FIGUR 9. Detaljkarta från karteringen av slagfältet vid Getaryggen. Bearbetning: Ingvar Røjder, JLM.



FIGUR 10. Övertorvat odlingsröse från slagfältet. Foto: Claes B Pettersson, JLM.

Odlingsrösen och skogsbruk – resultat av en kartering

Den inventering och kartering av slagfältet vid Getaryggen som genomfördes i november 2013 var något som efterfrågats inom projektet en längre tid (Engman & Røjder 2013). Det har behövts en samlad bild av det äldre brukningslandskap som striderna 1567 utkämpades i. För att det handlar om odlad mark var uppenbart redan från första början. Som på så många andra håll i dagens Småland döljer barrskogen talrika lämningar efter äldre tiders odlarmöda. Flacka rösen, åkerterrasser, kolbottnar och igenvuxna vägar finns spridda över hela det undersökningsområde som vårt projekt arbetat med. Det stod tidigt klart för betraktaren att detta inte bara var spår från den tid som torpet Hovmejan existerade i grannskapet. Här fanns en lång kontinuitet av odling och andra former för markutnyttjande. En bakgrund som det finns all anledning att fördjupa sig i när man skall försöka förstå och visualisera händelseförloppet under de ödesdigra oktoberdagarna år 1567.

Det äldre odlingslandskapet

Vi känner idag till torpet Hovmejan som försvann vid mitten av 1900-talet i likhet med så många andra små skogsgårdar här i trakten. Man kan ana sig till dess inägor än idag, trots skogsplantering, och ett mindre röse återstår efter boningshusets skorsten. Men vad fanns innan dess? Kan torpet ha anlagts på platsen för en äldre gård? Det förefaller knappast osannolikt, för var man än befinner sig på slagfältet så träffar man på odlingsrösen.

Vid karteringen i november 2013 inräknades minst 190 rösen med en diameter varierande mellan 1,5 och 6 meter. De ligger tämligen jämnt fördelade över området med ett viktigt undantag – våtmarken, kärret söder om det svenska fältlägret. Där har man kanske kunnat ha en slätteräng, men inte någon åker som krävt stenröjning. Man kan också anta att ett antal odlingsrösen har försvunnit i samband med de många mindre grustäcker som tagits upp längs landsvägen. En annan yta som framstår som tom på kartan är området med ungskog omedelbart söder om vägen nedför Bergsliderna. Men tomheten är skenbar, för vi vet att det finns rösen också i den täta granplanteringen. Det är bara omöjligt att arbeta där innan en första gallring har utförts. Vid karteringen mättes även åkerterrasser in, det vill säga begränsningslinjer för tidigare odlade ytor. Man ser även flera stigar och i något fall körvägar, som kan ha hög ålder och hänga samman med ett i övrigt försvunnet brukningslandskap.

Men om vi nu har ett stort sammanhängande område med odlingslämningar som registrerats i Fornminnesregistret och fått beteckningar RAÄ Angerdshestra 187, var har då själva gårdspalten legat? En möjlighet är att det "blockhus" som Rantzau omtalar kan ha varit en av gårdsbyggnaderna. För det tyska ordet blockhaus kan



FIGUR 11. Bild från slagfältet med ett parti stenröjd odlingsyta och odlingssten i förgrunden. Foto: Claes B Pettersson, JLM.

också läsas i betydelsen timmerhus. Men den mest troliga tolkningen är ändå att en äldre gård faktiskt har legat på ungefär samma plats som det senare torpet Hovmejan. Att äldre gårdsplatser har utnyttjats i samband med perioder av odlingsexpansion är inget ovanligt (Ett gott exempel på denna typ av återkolonisation finns från gården Bollarp i Vireda sn, se Vestbö Franzén 2013). Där fanns ju redan stenröjd odlingsmark, kanske till och med ett hägnadssystem som en nybyggare kunde utnyttja. Och om han valde att bebygga den tidigare gårdstomten på nytt fanns där med största sannolikhet både en brunn och husruiner vars byggnadssten man kunde utnyttja. Dessutom finns det ytterligare ett argument för att se Hovmejan som platsen för en äldre gård. Den siste ägaren sålde nämligen av stora mängder odlingsjord som grävdes upp med maskin och fraktades bort från platsen (Muntlig uppgift från en av de nuvarande markägarna Evert Eliasson år 2013). Det låter inte som någon stenbunden odlingslott vid ett fattigt torp; snarare som god mylla som berikats under lång tid av odling och skötsel. I bilden av en äldre gård på platsen bör man också väga in de fynd av slagg, både i form av små bitar och större skällor, som gjorts vid Hovmejan i samband med projekt Getaryggen 1567. Vi börjar skymta konturena av en gård där småskalig järnframställning spelat en viktig roll för ekonomin (Jfr Vestbö Franzén 2013, s. 41ff, s. 57ff). Bonden på Hovmejan – eller vad dess föregångare kan ha kallats – hade fördelen av att bo invid en viktig landsväg och kunde därmed lätt transportera sina produkter till närmaste marknad.

Skogsbrukets landskap

Framställning av träkol var en viktig del av markanvändningen i regionen under framförallt perioden 1600-tal till tidigt 1900-tal. Trakten väster om Dumme mosse utgjorde inget undantag. Följaktligen påträffades sex kolbottnar vid inventeringen; återstoden av resmilor vars diameter bör ha varit mellan 9 och 13 meter. I anslutning till kolbottnarna i östra delen av undersökningsområdet, nära landsvägen mot Angerdshestra, ligger grunderna efter två enkla kolarkojor. I den ena syns ännu resterna efter den spis som varmt kolarna under kalla nätter.

Man kan notera att kolningslämningarna grupperar sig söder och öster om den mindre våtmark som sannolikt avgränsat Hovmejans odlingsmark mot söder. Dessutom ligger fyra av milorna samt en av kojorna orienterade längs den rågångslinje som åtskiljer fastigheterna Svinhult 1:2 och 1:3. Detta förhållande antyder att ägo gränsen varit i hävd då kolningen pågick.

Den alternativa vägsträckningen

Den branta stigningen vid Bergsliderna har inneburit ett avsevärt hinder för resenärer i alla tider. Grusvägen man färdas på idag är bara den sista generationen väg på platsen. Att stigningen har jäm-



FIGUR 12. Kolbotten efter resmila från Hedenstorp.
Foto: Moa Lorentzon, JLM.



FIGUR 13. Röset med upprävd sten från den förbättrade landsvägen. Foto: Claes B Pettersson, JLM.



FIGUR 14. Foto från Härjedalen med "breddat" ledsystem uppför backe. Foto: Claes B Pettersson, JLM.

nats ut syns både på de ställvis djupa skärningarna i vägkanterna och på det omkring 100 meter långa röset som ligger längs med slutningen, norr om vägen. Stenen i röset har grävts upp då den nya sträckningen kom till, en väg bana dragen i en vid sväng för att något minska stigningen. Det handlar om ett förhållandevis stort markarbete, kanske rentav något som gjorts i relativt sen tid för att underlätta för biltrafik.

Hur såg då den tidigare vägen ut, den vägsträcka som man stred om sent i oktober 1567? Idag kan det vara svårt att göra sig en uppfattning om hur terrängen verkligen ser ut i detalj och vilka spår av äldre vägar som finns bevarade. Den täta vegetationen på båda sidor om dagens grusväg utgör ett effektivt hinder i detta avseende. Men den nu utförda detaljkarteringen visar att det finns en tydlig hålväg inne i den täta sly- och barrskogen norr om dagens väg. Den registrerades som Angerdshestra RAÄ 186. Den knyter samman landsvägen öster och väster om Bergsliderna till en nästan rak linje. Dessutom upptäcktes ytterligare en kortare hålväg i närheten.

Strömmande vatten har genom åren sköljt ner genom hålvägarna och eroderat bort vad som en gång funnits av vägbanor. Men om man ser till andra områden med bevarade hålvägssystem är det vanligt med flera alternativa sträckningar uppför branta backar, ungefär på samma sätt som man kan se parallella leder förbi besvärliga passager på vandringsleder i fjällen. När den egentliga vägen blivit alltför svårframkomlig skapas en ny tillfällig sträckning strax intill. Man kan misstänka att det ursprungligen har sett ut på liknande sätt vid Bergsliderna; med hålvägen RAÄ 186 plus ett antal alternativa mindre stigar som lett uppför backen. Vi står inför vad som inte varit mer än en ridstig eller klövjeväg. Det var knappast en led där man velat dra fram med en armé på flera tusen man fotsoldater och kavalleri, dessutom försedd med artilleri och en tross med hundratals tunga vagnar (Jfr uppgift om den danska arméns sammansättning – Rördam/Rantzau 1884, s 8 ff). Getaryggen var sannerligen ett formidabelt hinder i vägen för Rantzaus framryckning och därmed en väl vald plats för att bjuda svenskt motstånd!

Vid själva hålvägen RAÄ 186 och i dess närområde har hittills bara mer översiktlig metalldetektering skett. Den svåra terrängen har gjort att slagfältets mer lättåtkomliga delar och det svenska fältlägret stått först i tur. Men skäktor hittades redan 2010 invid hålvägen och fyndet av en välbevarad asymmetrisk stigbygel i dess nedre ände visar den potential delområdet har inför de fortsatta undersökningarna 2014.

Täkterna

Under hela den tid som vi har arbetat med metalldetektering ut vid Getaryggen har det stått klart att grustäkterna längs den gamla landsvägen utgjort ett av våra största problem. Det är begripligt att stora mängder grus har behövts för att underhålla en väg bana som

lätt spolades bort när regnvatten strömmade nedför den branta backen. Följaktligen ligger också täktgroparna tätt uppe på ömse sidor om vägen uppe på platån. Det finns emellertid skillnader, för på den norra sidan finns flera täkter som är förhållandevis stora och mer än metern djupa. Söder om landsvägen är täkterna vanligtvis mindre och grundare. Här är också störningarna svårare att se, eftersom groparna är mer igenvuxna med ris, buskar och stora grästuvor. Möjligen kan detta tas som en indikation på att täkterna på den södra sidan är äldre, eftersom man knappast kunnat gräva på djupet ner i den stenbundna moränen med forna tiders järnskodda träspadar.

Med största sannolikhet är det någonstans här, i vägens närområde, som de av Allvin omtalade skelettfynden gjordes vid mitten av 1800-talet. I texten nämns att benen påträffades vid just grusgrävning (Allvin 1857, s 27). Olyckligtvis är det också här som den svenska huvudbefästningen bör ha legat. Ett tålmodigt sökande ledde sommaren 2013 till upptäckten av vad som kan vara den svårt skadade återstoden av en större husgrund. Stenraden ifråga mättes in, men huruvida det verkligen är en rest efter blockhuset som Daniel Rantzau omtalar återstår att se. Frågan kan bara få sitt svar genom en utgrävning.

När det gäller de arkeologiska insatserna vid slagfältet och det svenska fältlägret innebär dessa grustäkter ett verkligt problem. Över stora områden i vägens närområde saknas de ursprungliga markytorna. Och här, på ömse sidor om landsvägen, kan man anta att de hårdaste striderna stått. För under äldre tider utkämpades merparten av de mindre striderna på eller alldeles intill vägar. Större fältslag kunde utgöra undantag, eftersom man där behövde öppna ytor för att kunna manövrera sina trupper. Men vid Getaryggen bör alltså vägen ha utgjort något av stridens brännpunkt. Även svenskarnas läger bör i stor utsträckning ha förlagts utefter landsvägen. Man kan bara undra över hur mycket fyndmaterial från händelserna i oktober 1567 som grävts bort och försvunnit på grund av dessa täktgropar. Av den anledningen är det ytterst viktigt att nu kunna ha tillgång till en kartering som visar var dessa ingrepp gjorts. På så sätt kan tillsynes tomma ytor i fyndspridningskartorna förklaras.

Nyregistrerade fornlämningar

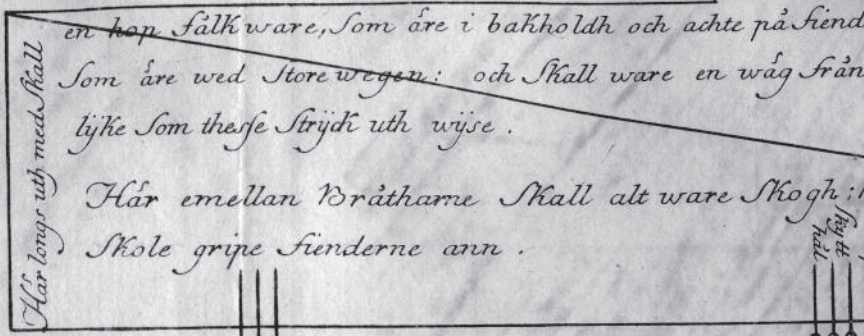
Som en direkt följd av karteringen har sex hittills okända fornlämningar beskrivits och registrerats i Riksantikvarieämbetets digitala forminnesregister, FMIS (Engman & Røjder 2013). Fyra omfattar skogsbrukslämningar (Angerdshestra 182-185) och en beskrivs som ett hålvägssystem (Angerdshestra 186). Den areellt mest omfattande lämningen (Angerdshestra 187) utgörs av ett sammanhängande område med spår av äldre odling i form av stort antal röjningsrösen och fem terrasskanter längs gamla åkerytor. De förstnämnda räknas in under kategorin ”övrig kulturhistorisk lämning” medan de båda



FIGUR 15. Stora delar av slagfältet har varit föremål för täktverksamhet under 1800- och 1900-talen. Foto: Claes B Pettersson, JLM.

Här longg uth medh Bråthen. Skall
 Sja. Skogh, så att Fienderne icke
 få se Bråthen.

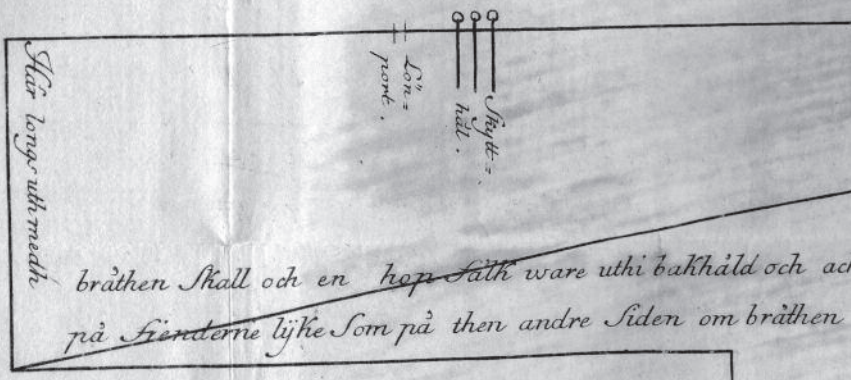
Skogh alt här uth medh bråthen.



Här longg uth medh Skole ware nederfelte trä, lijke som wegen to man kunne felle twert öfwer wegen när Fienderne wore Och så i lijke motte på then andre Siden om wegen

Wegen som Fienderne in uthi Bråthen draga Skulle.

Uthi lijke medte Skall här och
 Sja Skogh uth medh Bråthen
 så att Fienderne icke blife
 Bråthen warfe.



bråthen Skall och en hop falk ware uthi bakhold och ach på Fienderne lijke som på then andre Siden om bråthen

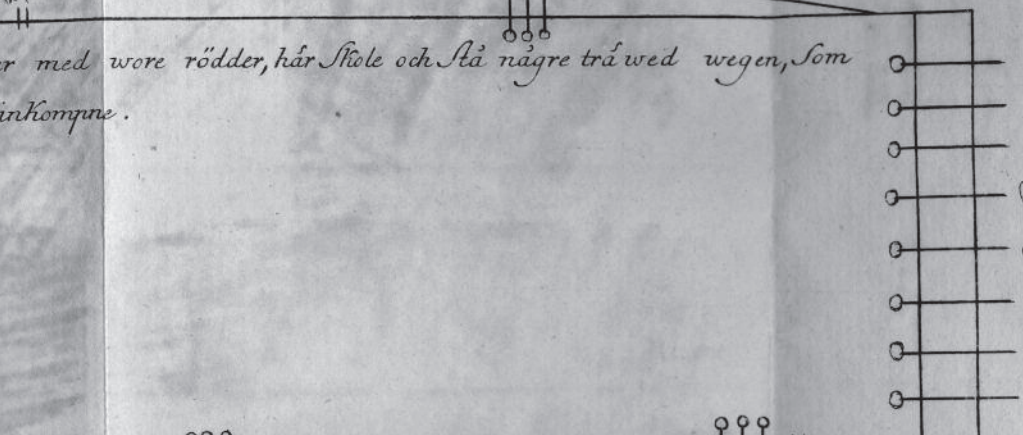
Skogh alt uth medh.

Skogh.

erne, och göra budh ifrå siggh hwadth the förnimme af fienderne till the andre,
them som äre i bakholdh och till thet andre fälck ther är wedh store wegen,

Krigsfälckett Skole ware her longr uth medh i Skogen som

er med wore rödder, här Skole och stå någre trä wed wegen, som
inkompne.



Rampburn til en Brätte
Fält Skog.

En väg som det fälck härne drage till store
wegen, som uthi bakhold äre.

Skogh.

Skogh.

FIGUR 16. Föregående uppslag: skiss av Bråte, ur Adlersparres Historiska samlingar, del 1, 1793. Gustav Vasa anmodade i ett brev daterat den 3 december år 1555 att (citerat från Adlersparre s 38 1793):

...”Sådå synes oss och än nu fasth rådeligitt, att thett icke bliffuer försümet, besymnerligen, att man medh thett förste, wille lathē fällē szådane wäldige Bråthē, wēdh ändernē opå Siögger, tesligis emellen Siögger och Bergh, ther man förnummē att the wille framdrage. Doch att man icke fällē themm, ssa att the synes till wäggen. och man försth lathē fällē samme Bråthē opå sijderne långz vth medh wäggen. Och när sijderne wille kommē, szå kunne man snart haffue råd till att Bråthē twärt vtöffuer wäggen, anthēnn främpst eller effterst opå Bråthēn, effther som dhå choff giordes. Och ther skulle man haffue wårt fottfolek, långz vth medt Bråthēne medh theris fullē wärijer och klämmē szå fienderne ther emellan, thett likastē the kunne. Effther somm Wij och edher wår mēningh ther vmm lothē förstå. Wij skiekē edher och här medt, etth skamplunn effther som oss likasth synes, att sådane Bråthē skulle tilpnyttē bliffue.”...

senare erhållit status som fast fornlämning. I tillägg har även områdets större flyttblock mätts in, eftersom dessa kan ha utnyttjats i den svenska försvarslinjen. Eller bara utgjort tillfälligt skydd för flyende, något som fynd av splittrade kulor alldeles intill ett stort stenblock år 2012 antydde.

Tillsammans med det tidigare registrerade slagfältet (Angerdshestra 175), platsen med tradition om skelettfynd (Angerdshestra 29:1) samt det lilla gravfältet Gröne slätt som dateras till äldre järnålder (Angerdshestra 18:1) visar fornlämningsbilden nu områdets komplexitet och dess historiska djup. Att vägsträckningen förbi Getaryggen och Bergsliderna inte gått genom någon ödemark framstår som helt tydligt. Istället ser vi ett odlings-, betes- och skogsbrukslandskap med mycket lång kontinuitet. Den bilden stämmer väl in i det återkommande mönstret för denna typ av höglänta områden i norra Småland som idag i så hög grad kommit att präglas av det moderna skogsbruket.

Bråtar och Blockhus

Bråtar och blockhus är ord och begrepp som ständigt återkommer vid studier av äldre nordisk militärhistoria, främst sådan som behandlar förhållanden i skogsbygderna i Sverige och Finland. Men vad står egentligen bakom orden? Vad hade de för innebörd för de människor som kom i kontakt med dem? Hur påverkade de den samtida krigsplaneringen såväl på taktisk som på operativ nivå? Vem byggde dem? I det följande skall vi försöka bringa ljus över dessa frågor.

Bråtar

Strävandet efter att begränsa ett bytes eller en motståndares rörelseförmåga är ett mål som går att spåra tillbaka till urminnes tider. Vid jakt försökte man ofta driva in sitt villebråd i olika typer av fallor innan bytesdjuren kunde avlivas. Bråten är en vidareutveckling av dessa tidiga fallor (eller fällor), men nu använd i militärt syfte mot människor. Under medeltiden hade byggandet av bråtar närmast blivit institutionaliserat, främst hos de talrika skandinaviska bondeuppbåden. Det visade sig vara det enda riktigt effektiva sättet att komma till tals med värvade truppstyrkor av kontinental typ, mot vilka bondeuppbåden i regelrätta fältslag i de flesta fall visade sig vara chanslösa. Olaus Magnus beskriver bråtar i sin ”Historia de gentibus septentrionalibus (Historia om de nordiska folken)”, utgivet 1555. Beskrivningen går dock tillbaka på medeltida förhållanden. Verket författades på latin men översattes till svenska genom Michaelisgilletts försorg och utgavs i fyra delar mellan åren 1909 och 1925. Enligt kung Eriks förordnanden skulle bråtarna göras fyrkantiga med vitt utgående armar, samt försvaras av allmoge, fältskytt (dvs. lätt artilleri) och krigsfolk (Munthe 1902, bd 1 s 42).

I krigföring är byggandet av bråtar och andra hinder att betrakta som defensivt uppträdande och som en form av fältarbeten, närmast fördröjande fältarbeten som dagens svenska ingenjörtrupper benämning lyder. Bråtar anlades i förväg, företrädesvis längs vägar eller andra samfärdselstråk och främst vid trånga kanaliserande passager, där en framträngande fiende inte gavs andra vägval. Exempel på detta är vägar över sankmarker, pass mellan berg och vattendrag, samt i skogsterräng. De var välmaskerade – villkoret för framgång var att den framträngande fienden inte skulle märka att han gick i fällan. Moderna exempel på bråtars anläggande är de finska motti, exempelvis vid Suomussalmi och Raate, som visade sig ha avgörande påverkan på striderna under det finska vinterkriget 1939-40 (Siilasvuo 1940).

Bråten anlades på så sätt att träden längs en väg eller i en trång passage delvis genomsågades, för att på en given signal kunna fällas runt om den fientliga truppen, varefter beskjutning från skyddade ställningar och i förekommande fall närstrid tog vid. Både reguljär trupp och uppbådad allmoge användes vid anläggandet av bråtar.

Såväl bråtar som blockhus står för ett defensivt inslag i krigföringen. Modern militär terminologi benämner strid i förberedda defensiva ställningar som avvärjningsstrid.

Bråtar vid Getaryggen?

Daniel Rantzaus dagbok omnämner både förhugningar (tyska = Vorhauen) och bråtar (tyska = Knicken) i beskrivningen av fälttåget längs med Nissastigen i slutet av oktober 1567, dock inte uttryckligen i samband med striden vid Getaryggen. Och vi har i dag faktiskt ingenting som direkt tyder på att bråtar anlagts just här, även om det självfallet inte går att utesluta. Vi kan dock utgå ifrån att man utfört kanaliserande och förhindrande förhugningar, eventuellt av mer permanent karaktär. Dagboken nämner som bekant att Mickel Gyngé lyckade kringgå den svenska ställningen med sina skyttar för att han "kände till terrängen på hela platsen" (Rördam 1884, s 16 – "...welchem die Gelegenheit des Orts bewusst...") (därmed sannolikt även de svenska förhugningarna) och anföll bakifrån genom mossen. Mossen betraktades antagligen som ett fullgott hinder av svenskarna och hade därmed lämnats utan förhugningar. En, som det skulle visa sig, ödesdiger missbedömning.

Blockhus

Anläggande av ett blockhus betecknas allmänt som ett mer långtgående initiativ än anläggande av en bråte. Syftet är att skapa en försvarsställning varifrån trupp kan verka över längre tid. Ett eller flera blockhus utgjorde vanligen de fasta punkterna i en förberedd stridslinje, exempelvis längs med ett vattendrag eller längs med en höjdsträckning. Även i anslutning till permanenta borgar och befästningar kunde blockhus anläggas för att förstärka det yttre för-



FIGUR 17. Avbildning av ett blockhus på 1500-talet. Träsnitt ur "Weiss Kunig" i *The Landsknechts*, Miller & Embleton 1976, s. 40 (se även omslagsbild).

svaret. Blockhus kunde också anläggas i offensivt syfte i samband med beläringar. De kunde vara stora nog att förses med artilleri. Ett annat ord för blockhus är skans, även om det med skans också kan avses en permanent stenbyggnad.

Blockhuset ovanför Bergsliderna vid Getaryggen

En svensk relation om drabbningen, Peder Kristersson Sjöblads i brev till Erik XIV daterat Scherstada den 1 november 1567, alltså dagen efter striden, omnämner platsen för kort och gott "Getaryggen". Sjöblad förklarar också den olyckliga utgången av striden med orden "Och måå wij alle lofva och tacka den allsmächtige och nåädighe Gud, att wij icke alle blefvo liggjande, efter wij voro fåå och de hadhe på oss sin heela krijgsmacht med ryttere och knechtar" (Björkman 1917, Jönköpings Historia, bd 1, s 301).

Daniel Rantzaus dagbok nämner uttryckligen "ein starck blockhaus" vid skildringen av striden vid Getaryggen. Det utgjorde den svenska försvarsställningens mittpunkt och beskrivs i dagboken som liggande "über den Weg hinunter" (ibid, s 15), vilket tyder på att den var anlagd i nära anslutning till den dåvarande vägsträckningen. En optimal placering av blockhuset vore givetvis omedelbart ovanför och öster om krönet på Bergsliderna och i flankerande ställning mot vägen. Och det är just i detta läge som vi under årets undersökningar funnit vad som kan visa sig vara lämningar efter en byggnad (se avsnitt "Kartering av Getaryggen" och "Odlingsrosen och skogsbruk - resultat av en kartering"). Dessvärre är detta just den del av området som är som mest illa utgången av århundradens täktgropar för sand/grus till vägens underhåll.

Rantzaus ögonvittnesbeskrivning av det svenska blockhuset såsom varande starkt, är säkerligen vare sig någon slump eller någon överdrift. Den hänför sig från hans yrkesmässiga erfarenhet av strider på kontinenten. Där uppfördes vid den här tiden moderna blockhus och andra befästningar, avsedda för soldater beväpnade med eldhandvapen. Exempelvis i Nederländerna, varifrån illustrationen på denna rapport's utsida är hämtad (se även FIGUR 17). Dessutom nämner dagboken att den danska styrka som avdelats för att genombryta det svenska försvaret vid Getaryggen, medförde "3 falkonen" (Rördam 1884, s 14), dvs. artilleripjäser, vilket även detta tyder på att danskarna bedömde blockhuset som starkt. Antagandet styrks av uppgiften om att till Jönköpings försvar år 1567 uppfördes en skans under ledning av vadstenabyggmästaren Arendt de Roy (Munthe 1902, bd 1, s 26 om Arendt de Roys skans vid Jönköping 1567). Erik XIV själv lär ha uppgjort skamplun och granskat byggmästarens relationer. Då inga andra blockhus eller skansar i Jönköpingsområdet omnämns i de samtida källorna, går det inte att utesluta att uppgifterna sannolikt avser blockhuset/skansan vid Getaryggen och därmed bekräftar såväl dess styrka som dess mera permanenta karaktär (Munthe 1902, bd 1, s 26).

Fältbefästningarna längs med Nissastigen

Vi kan konstatera, bl. a av uppgifter i Rantzaus dagbok, att det fanns ett antal mer eller mindre utbyggda försvarsställningar längs med Nissastigen. Rantzaus dagbok omnämner särskilt följande:

Den 23 oktober påträffades obemannade bråtar vid Långaryd, alldeles innanför den svenska gränsen, samt alldeles i närheten en förskansning på en hög klippa, vilken även den var obemannad (Rördam 1884, s 11).

Den 27 oktober påträffades en fältbefästning med tillhörande bråte, någonstans mellan Villstad och Gislaved, längs med vägen över Kapped. Den var obemannad, men dagen innan hade danska förtrupper blivit beskjutna därifrån. Såväl befästningen som bråten brändes (Ibid, s 13).

Den 28 oktober påträffades en obemannad fältbefästning mellan en hög klippa (Isaberg) och en sjö. Svenska ryttare i Öreryd undandrevs och byn brändes (Ibid, s 14). Befolkningen hade flytt till en otillgänglig plats i Åsenhöga sn söder om S Vallsjön, kallat "Örbyhus".

Vissa av dessa anlades sannolikt som följd av kung Eriks uttryckliga befallning till befälhavaren Petter Kijl vid krigsutbrottet 1563, att han "wed Nisse stigen stille ligge och ther bråthe schulle" (Munthe 1902, bd 1, s 42). Liknande befallningar utgick till befälhavarna i Holaveden och Tiveden. Men om det i samtliga fall rör sig om nybyggen, eller om det är gamla hävdvunna ställningar som rustas upp, går inte att uttala sig om med säkerhet (Munthe 1902, bd 1, s 42). Förhållandena längs de andra infallsvägarna i Sverige var sannolikt likartade. Där det var praktiskt genomförbart, försökte försvararna hindra, eller i alla fall fördröja, vidare framträngande.

De försvunna döda

Det finns en fråga som är lika aktuell vid Getaryggen som i samband med andra europeiska slagfältsundersökningar. Var finns de stupade? Det handlar om stora antal kroppar; vid Lund den 4 december 1676 beräknas 9 000 svenska och danska soldater ha blivit kvar på slagfältet (Larsson & Wahlöö 1998, se även Knarrström 2006). Om man tar detta slag som exempel är frånvaron av påträffade massgravar i ett intensivt exploaterat storstads- och jordbruksområde högst anmärkningsvärd. Frånsett en grav på kyrkogården i Norra Nöbbelöv med inte fler än ett tjugotal begravda (Rönn 1995), saknas de döda från slaget vid Lund. Notera att det här rör sig om välordnade gravar där de begravda inte har plundrats. Kanske är det snarare frågan om sårade som vårdats, men avlidit en tid efter slaget?). Lika märklig är frånvaron av muntliga traditioner. Man hade kunnat vänta sig att massgravar avsatt tydliga spår i lokala sägner och marknamnsmaterial.

Vid Getaryggen har vi Daniel Rantzaus uppgift att bara 19 av



FIGUR 18. Foto från amerikanska inbördeskriget (1861-1865), där upprensning efter ett tidigare fältslag pågår.

soldaterna i von Dohnas förtrupp stupade under bataljen (Rör-dam 1884, s 17). Beträffande den svenska sidan är uppgifterna om fallna mycket mer oklara, men man kan anta att merparten av de reguljära soldaterna i blockhuset högs ner av Gönges och Clarks män. Bland de uppbadade bönderna var manfallet av allt att döma mycket stort. Fältdagboken nämner hur landsknektarna jagade de svenskar som flydde ut i de omgivande sankmarkerna. En allt för senkommen förstärkning övermannades och högs ner, något som närmast omtalas i en bisats (Ibid, s 16). Det sammanlagda antalet stupade bör ha uppgått till flera hundra personer. Till detta kommer också alla de rid- och dragdjur som dödades under sammandrabbningen. Dessa döda, lemlästade kroppar som fyllde fält och ängar längs landsvägen måste ha utgjort en fruktansvärd syn. Men vad hände egentligen med dem? Var finns de fallna?

Ett tankeväckande inlägg på årets EAA-konferens i Plzen visade på en möjlig förklaring till problemet med de saknade soldatgravarna. Kathrin Misterek, Berlin och Alexander Lutz från Ludwig-Maximilians Universitat i Munchen (Kathrin Misterek & Alexander Lutz – A Mass Grave from the Battle of Alerheim (1645). Foredrag pa EAA, session A04 i Plzen, Tjeckien den 6 september 2013. Se Misterek 2013) redogjorde for utgravnigen av en massgrav som harstammade fran slaget vid Alerheim 1645, aven kant som det andra slaget vid Nordlingen, en kraftmatning mellan kejsrerliga och franska/hessiska styrkor i slutet av det trettioariga kriget. Efter slaget lag kanske sa manga som 4 000 stupade kvar obegravda pa falten runt Alerheim, mitt i hogsommarvarmen. Efter en tid klagade traktens bonder och borgare till myndigheterna med en bon om att nagot skulle goras at infektionsrisken och den forfarligen stank som spreds over nejden. Losningen blev att anstalla nagra man for uppgiften att begrava vad som aterstod av kadavren. Efter fullgjort varv inlamnades rakenskaper for 1 965 begravda soldater, men foga forvanande blev dodgravarna lurade pa sin sakert valfortjanta betalning. Vid den nyligen genomforda utgravnigen kunde man konstatera att ”graven” narmast var en grund svacka som tackte nagra fa kvadratmeter. Av de tillvaratagna benen var 70 % fragmenterade, av skador eller post mortem. Totalt kunde 130 individer aldersbestammas med en medelalder kring 21 ar. Sammanlagt 47 kranier uppvisade svara huvudskador; merparten pa bakhuvudet – ett trauma typiskt for flyende som huggs ner av kavalleri. Inte i nagot fall lag vad som skulle kunna kallas en intakt kropp anatomiskt korrekt i denna massgrav. Det handlade om bitar av doda som slangts ner i gropen tillsammans med rester av klader och annan forstord utrustning. Graven vid Alerheim ger en forfarande bild av slagets skordar i ett krigstrott utarmat land. Det ar talande att ingen av kringboende tog initiativ till att begrava de doda. Det handlade ju om framlingar, om okanda soldater som rakat stupa pa dessa sydtyska falt. Det ar en lardom att ta med sig

till vår egen krigsskådeplats i norra Småland!

För kanske är det så att enbart vissa bestods med något som liknade en anständig begravning efter slaget vid Getaryggen? Att de skelettfynd som omtalas av Allvin på 1800-talet (Allvin 1857, s 27) bara representerar de få som förunnades en skyddad gravplats? Det är talande att den berättelse som återfinns i Daniel Rantzaus fältdagbok handlar om ett uttryck för kärlek och respekt; om en skotsk legosoldat som egenhändigt tar sin dödligt sårade bror av daga för att bespara honom från plågor och därefter begraver honom tillsammans med hans vapen (Rördam 1884, s 17). Läsaren får en känsla av att det som den erfarne och ärrade fältöversten vill förmedla är det unika i denna händelse. För i övrigt omtalar han de stupade vid Getaryggen i förbigående.

En möjlighet som kanske kan tyckas stötande för oss idag är att problemet med de stupade fick lösa sig på ”naturlig” väg. Om liken lämnades åt sitt öde efter att ha plundrats på kläder och andra eventuella ägodelar blev de fort omöjliga att identifiera. Rovdjur, lösdrivande hundar och andra asätare gjorde sitt och nedbrytningsprocesserna fortskred. Visserligen stod striden vid Getaryggen sent på hösten, men en bit in på sommaren följande år bör föga mer än mängder av kringströdda vitnande ben ha återstått på valplatsen. Soldaternas skelett blandades med lämningarna efter hästar och andra dragdjur på vad som i sanning utgjorde ett Dödens fält. Intressant nog är det precis en sådan här scen som en tysk resenär beskriver ett par årtionden senare, när han på väg till Stockholm passerar genom Holaveden. Michael Heberer von Bretten noterar följande i sin reseskildring för den 16 augusti år 1592:

”Men vi reste vidare den 15 augusti och kom till Hadeso, därifrån till Skärstad och mot Gränna. Där tog vi ånyo nattläger hos en präst. Till Gränna reste vi med vagn, ty vägarna var tämligen bra att åka på. Så var vi också ganska trötta på ridandet och de hårda sadlarna och for den 16 augusti genom en trakt som kallas Holaveden, i vars mitt landskapen delar sig, där vi alltså lämnade Småland och kom in i Östergötland. Där kunde man på ena sidan se stora högar med ben från döda. Som ännu måste ligga där, sedan det svåra nederlag som svenskarna led mot danskarna.” (Heberer von Bretten, M. 1610, s 611f: Wir aber reiseten fort aff den 15 Tag Augusti und kame nach Hadeso, von dannen att Schersta biss gen Grenna. Da namen wir das Nachtläger wider bey einem Pfarherr. Zu Grenna bestelleten wir wider Wagenfuhr, Dann die Strassen war zimlich gut zu fahren. So waren wir auch dess reitens, und der sanfften Sättel, mit Holz gefütterert, zimlich müd, und fuhren den 16 Tag Augusti uber ein Ort, so man den Holen Weg nennet, in welches mitten sich die Landschaftten scheiden, das wir also Schmalandt verliessen, und in Ostgottland ankamen, der enden auff einer seiten grosse hauffen von Todtenbeinen gesehen werden. So noch da ligen sollen, seit hero der schweren Niederlag, so die Schweden von den Dennemärckern erlitten haben)

Den syn som mött von Bretten kan ha haft en motsvarighet vid Getaryggen. Men borde inte i alla fall de bönder och bondsöner

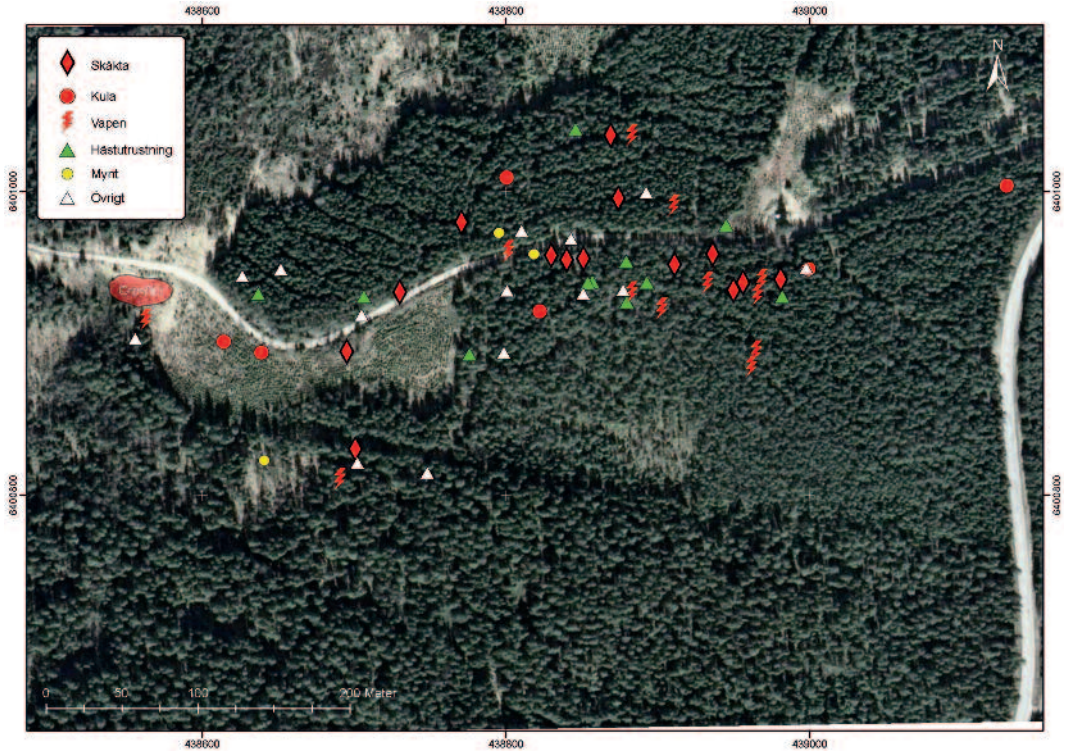


FIGUR 19. Det möjliga fundamentet till Allvins minnessten vid slagfältet? Foto: Claes B Pettersson, JLM.

som kämpat i uppbådet ha tagits om hand av de sina och begravts på kyrkogården i sin hemsöcken? Det är förvisso en tilltalande tanke, men då skall man hålla den ödeläggelse som drabbat de här bygderna i minnet. Vid en tidpunkt när de flesta som kunnat hade flytt undan dansken och merparten av gårdarna var nerbrända eller i grunden plundrade, vem fanns då kvar att begrava de fallna? Dessutom bör de stupade den 31 oktober ha utgjort en stor del av männen i socknar som Västra Jära och Angerdshestra. I en tid när det främst gällde att överleva för de som klarat sig undan striderna, gick nog de levandes behov först. De döda stannade där de fallit.

Hur skall vi nu gå vidare med detta problem i Getaryggen 1567-projektet? En möjlighet som givetvis skall utnyttjas är att ta fasta på Allvins uppgifter om skelettfyndet vid Hovmejan (Se Allvin 1857, s 27). I samband med den arkeologiska undersökning som planeras i anslutning till de förmodade resterna efter blockhuset finns det all anledning att även rensa av ytan kring det märkliga stenröset strax intill. Att detta skulle kunna vara fundamentet till den minnessten/resta sten som Allvin omtalar är en tilltalande tanke som förtjänar en närmare granskning. Spåren efter äldre tiders grustäkter är tydliga i det här området vilket stämmer väl med beskrivningen. Man kan också anta att de hårdaste striderna bör ha stått just i anslutning till den viktigaste stödjepunkten i den svenska försvarslinjen, nämligen blockhuset. Då borde också antalet stupade vara störst i grannskapet, vilket gör detta till en lämplig plats för soldatgravar. Samtidigt bör man fråga sig hur pass enkelt det varit att gräva ens grunda gravar i den stenbundna marken. Och hur stor är chansen att återfinna dessa begravningar idag? Utifrån Allvins beskrivning kan vi alltså anta att det fanns ett bevarat benmaterial på platsen för snart två sekel sedan. Men i vilken grad kan det ha undgått att brytas ner i denna moränjord under den tid som gått? Det är svårt att bedöma hur markkemin kan ha påverkat obränt ben under en period när markförsurningen gjort sig allt mer påmind i norra Småland. Det här är frågor som bara en arkeologisk utgrävning kan ge svar på – i bästa fall.

En annan möjlighet som bör kontrolleras är huruvida de stupade kan ha förts till närmaste kyrkogård och begravts där. Därför kommer den kartering med georadar (GPR) som utprovades på ödekyrkogården i Västra Jära by år 2011 (Engkvist, Pettersson & Wennerberg 2011, s 19) att återupptas. Tanken är att försöka lokalisera lämningarna efter själva kyrkobyggnaden och att avgränsa kyrkogården. När omfattningen av den vigda jorden är känd kan man också analysera radarbilderna för att se huruvida det finns några större nedgrävningar inom ytan; gropar som skulle kunna vara massgravar från 1567 års händelser. Samtidigt måste man vara klar över att visshet bara kan nås genom en regelrätt arkeologisk utgrävning. Om det skulle visa sig att kyrkogården innehåller stora gropar kan det likväl röra sig om sentida störningar som t.ex. grustäkter eller



FIGUR 20. Fördelningen av fynd från slagfältet vid Getaryggen under undersökningsperioden 2010-2013. Bearbetning: Lars Winroth.

kadavergropar från någon kreaturspest. Möjligheten finns också att det verkligen skulle kunna röra sig om massgravar, men att de begravda avlidit under någon av de farsoter som drabbat bygden.

Av det ovanstående framgår att frågan om de stupades sista viloplats troligtvis inte kommer att få något enkelt svar. Men alla kan vara överens om att detta är en viktig bit i berättelsen om Rantzaus fälttåg genom Småland senhösten 1567 med den ödeläggelse och det lidande som offensiven resulterade i.

Fynden 2013

Metalldetektering genomfördes endast vid två tillfällen under 2013, nämligen den 20 april och den 6 oktober. Detta till trots har resultatet varit överraskande gott. Det område som genomsöktes vid det första tillfället var den gamla landsvägen från Hovmejan i öster ner till gravfältet Gröne slätt i väster. Vid fältarbetet i oktober koncentrerades arbetet på att detektera närområdet till det förmodade blockhuset, samt vid nedre delen av den halv väg som nu fått fornlämningsnumret RAÄ Angerdshestra 186.

Det finns emellertid en viktig invändning man bör göra när det gäller de föremål som framkom vid detekteringen i landsvä-



FIGUR 21. Assymetrisk stigbygel av senmedeltida typ (fnr 11/2013). Foto: Göran Sandstedt, JLM.



FIGUR 22. Svärdsknapp av 1500-talstyp (fnr 06/2013). Foto: Göran Sandstedt, JLM.

gens mittlinje. Vi vet idag att grus hämtats från täkterna på båda sidorna om vägen under lång tid. Varje skyfall, varje snösmältning har försakat erosionsskador på vägbanan i den branta stigningen vid Bergsliderna. Alltså bör merparten av de metallfynd som gjorts i fyllningen till det kabelschakt som grävdes 2013 vara omlagrade. Föremålen har följt med i det grus som använts för reparera vägen. Men även om mindre vikt läggs vid dessa skäktors och andra tings läge vid detekteringstillfället är de inte ointressanta, eftersom de trots allt härrör från händelserna i oktober 1567!

Fyndförteckning

Fnr 01/2013 Tänge? Fe

Kommentar – Tänge? Hårt korroderat föremål

Fnr 02/2013 Beslag? Runt nithuvud? Cu-leg

Kommentar – Beslag? Möjligt prydnadsbeslag/dekorativ nitskalle

Fnr 03/2013 Skäkta (spets), Fe

Kommentar – Skäkta med intakt spets men brusten/ bruten holk. Pga att skaftet brutits loss?

Fnr 04/2013 Muskötkula (deformerad), Pb

Kommentar – Muskötkula. Kraftigt deformerad vid träff

Fnr 05/2013 Skäkta, Fe

Kommentar – Skäkta, holk närmast helt förstörd

Fnr 06/2013 Svärdsknapp, Fe

Kommentar – Knapp till svärd av katzbalgertyp. ”Svampformad”. Dekor med djupa fåror i ovansida (stjärnmönster) och fåra runt kant. Tämligen grovt utförande. Prel. datering ca 1520-1570

Fnr 07/2013 Spets, Fe

Kommentar – Oidentifierbar spets

Fnr 08/2013 Hästsko, Fe

Kommentar – Hästsko. Liten, med kvarsittande söm

Fnr 09/2013 Krok, Fe

Kommentar – Krok till seldon eller ok

Fnr 10/2013 Platta, Fe

Kommentar – Platta. Rektangulär med kraftigt stift/ spik fastsatt

Fnr 11/2013 Stigbygel, Fe

Kommentar – Stigbygel. Asymmetrisk typ. Mycket välbevarad. Datering: senmedeltid/1500-tal. Parallell på SHM och i Vallby,

Visingsö.

Fnr 12/2013 Stigbygel, Fe

Kommentar – Stigbygel. Symmetrisk bygel, ögla för stigläder placerad asymmetriskt. Brusten i tre delar

Fnr 13/2013 Skäkta, Fe

Kommentar – Armborstpilspets. Kraftig. Vålbevarad (bomskott?)

Fnr 14/2013 Pilspets, Fe

Kommentar – Pilspets. Slank form/ klen holk. Sannolikt avsedd för (lång-)båge, inte för armborst

Fnr 15/2013 Hästsko, Fe

Kommentar – Hästsko. Fragment av hästsko med relativt liten diameter

Fnr 16/2013 Krok/hake, Fe

Kommentar – Krok/ hake? Avsedd för någon form av spärr eller låsanordning

Fnr 17/2013 Klackjärn, Fe

Kommentar – Klackjärn. Liten diameter. Äldre skotyp?

Fnr 18/2013 Oid. föremål, Fe

Kommentar – Oidentifierat järnföremål med kvadratisk tvärsnitt. Någon form av spets?

Fnr 19/2013 Oid. föremål, Fe

Kommentar – Oidentifierat järnföremål. Omböjd kraftig järnten. Vålformat runt hål i den omböjda änden

Fnr 20/2013 Oid. föremål, Fe

Kommentar – Oidentifierat järnföremål. Omböjd järnten. Ämnesjärn eller någon form av sprint? Brusten i två delar

Fnr 21/2013 Mynt, Cu

Kommentar – ¼ skilling, Gustav IV Adolf 1802-1809. Resenärsfynd...

Överraskningar och förtydligade föremål

Hjullåshanen (fnr 10/2012) som vi hade glädjen att finna redan 2012, har nu genomgått konservering. Den visar sig vara fantastiskt väl bibehållen! Man ser till och med bitvis läpskruvens gängor – och pyritbiten sitter fortfarande kvar, precis som den gjorde när vapnet avlossades för sista gången den 31 oktober 1567. Med tanke på hans relativa storlek, är det inte omöjligt att den ursprungligen suttit



FIGUR 23. Skäkta (fnr 13/2013). Foto: Göran Sandstedt, JLM.



FIGUR 24. Hjullåshanen (fnr 10/2012) före konservering. Foto: Göran Sandstedt, JLM.



FIGUR 25. Hjullåshanen (fnr 10/2012) efter konservering. Foto: Göran Sandstedt, JLM.



FIGUR 26. Klimatmontern på Miliseum. Foto: Louise Sjöberg, Miliseum.

på ett tvåhandsvapen och inte en pistol. Men det som talar emot detta, är att tvåhands hjullåsvapen (hakar, gevär) var ovanliga och dyrbara. Luntlås var betydligt mera vanligt förekommande bland tvåhandsvapen. Hjullåspistoler däremot, var vanliga och fördes av de flesta ryttare. Förhoppningsvis kan mera ingående jämförande studier med kompletta bevarade samtida hjullåsvapen ge svaret.

Vidare har två av de föremål som presenterats tidigare i projektets rapporter kommit att få nya tolkningar, något som kräver en förklaring och fördjupning. Det handlar dels om en fällkniv, funnen redan 2011, samt om det lilla hängkors som påträffades mitt i det svenska fältlägret året efter.

Nyare forskning visar att fällknivar av denna typ kan tolkas som kirurgiska instrument. I vårt fall skulle detta tyda på att en eller flera fältskärer varit verksamma på bataljplatsen år 1567 – ett av de äldsta faktiska indicierna på militär kirurgisk verksamhet i Sverige (se kapitlet ”Bardskär” in action” på slagfältet vid Getaryggen?)! Och korset har visat sig ha en helt annorlunda historia än vad som först antogs (se kapitlet ”Voltakorset från Hovmejan”). Dessutom finns det anledning att se närmare på den hästuprustning som påträffats på slagfältet under de tre senaste åren. Vad kan dessa föremål säga oss om de kavallerihästar och de dragdjur som har tillhört de båda styrkor som drabbade samman sent i oktober för 446 år sedan?

Fynden i dag

Den 14 september invigdes Miliseum och klimatmontern, i vilken fynden från Getaryggen nu exponeras, kunde beses för första gången av publik. I montern finns i dag huvudsakligen 2010 och 2011 års fynd, kompletterade med Svarttorpsdolken (Engkvist, Pettersson & Wennerberg 2011 s 21f) och Rondelldolken från Lilla Älgås (Engkvist, Pettersson & Wennerberg 2012 s 23 ff). Allteftersom 2012 och 2013 års fynd genomgått konservering, kommer montern att kompletteras även med dem.

Vad är då en klimatmonter? Det är en lufttät monter med i vårt fall en egen integrerad avfuktningssystem, en absolut nödvändighet för att långsiktigt kunna exponera och bevara arkeologiskt järn, även om det som i vårt fall genomgått professionell konservering. Montern är specialtillverkad utifrån vår ganska försiktiga uppskattning över fyndomfattningen i projektet. Skulle det visa sig att vi tagit till i underkant, kan det möjligen bli aktuellt med ytterligare montrar.



FIGUR 27. Rondelldolken från Lilla Älgås. Foto: Göran Sandstedt, JLM.

Voltakorset från Hovmejan

Bland de föremål som insamlades 2012 uppe på platsen för det svenska fältlägret från 1567 i Angerdshestra socken finns ett litet välbevarat hängkors (se FIGUR 28). Utförandet är påfallande enkelt, bara ett kopparbleck med fem stansade hål och ett tunt ristat kors

som dekor. Det bär spår av att ha ryckts loss, eftersom upphängningsöglan är tillböjd. Korset påträffades vid metalldetektering i ett område där armborstpilar, muskötikulor, vapendelar, fotangel och hästutrustning grävts fram (Engkvist, Pettersson & Wennerberg 2012 s 15f). Det låg på samma djup där föremål från slaget kan förväntas, dvs. mellan 20 och 30 cm under dagens markyta. Det fanns ingen anledning att misstänka att inte också det här fyndet borde kopplas till de tragiska händelserna den 31 oktober 1567. Så fel man kan ha...

För korset visade sig vara drygt tre sekel yngre. Det har ingått i ett s.k. voltakors, ett föremål tillverkat av sammansatta koppar- eller zinkbleck kompletterade med tygstycken och tråd. Anordningen doppades i vatten eller ättika varvid en svag elektrisk ström alstrades. Korset bars om halsen och tillskrevs allehanda läkande och lindrande förmågor. Viktig var också den sexuddiga stjärnan med hebreiska tecken, ofta med betydelsen "må Han leva".

Voltakorsen är en på många vis intressant blandning av alternativmedicin, övertro och rent kvacksalveri. För kring år 1900 fanns det pengar att tjäna på folks fascination inför den nya kraftkällan elektricitet. Korsen tillverkades i fabrik och såldes med god förtjänst. Det avbildade kompletta voltakors (FIGUR 29) finns idag på Falbygdens museum (inv.nr. 2M16-A9586) och har tillhört systarna Selma och Elin Andresson på gården Åbotorp vid Vartofta i Västergötland. Det är förmodligen av typen "Professor Heskiers Voltakors med den store stjerne" (Falbygdens museum, Falköping. Uppgifter ur katalog).

Kontentan är att ett hänge som från början tillskrevs en rädd bondesoldat anno 1567 istället har hängt om halsen på en torpare eller hans fru för bara ett sekel sedan. Var det för att lindra ryggvärken som voltakorsen inköptes till den lilla småländska gården Hovmejan? Det lär vi aldrig få veta. Men en bra historia kom med en viktig lärdom - detta att saker och ting inte alltid är vad man först tror!

(Stort tack till Kristina Alsvold och Gunnar Creutz för viktiga upplysningar och fotografier).

Hästutrustningen från Getaryggen

Bibi Pälénäs, konservator, Jönköpings läns museum

Det nordiska sjuårskriget (1563-1570) utspelades under en brytningsperiod då både eldvapen och armborst användes parallellt. Danskarna hade ett lättroligt rytteri under ledning av Mickel Göing.

Både det svenska och det danska rytteriet var organiserat i fanor. I ett fulltaligt förband var man ungefär 300 ryttare, men ofta var man betydligt färre än så. Rytteriet var lättroligt och en ryttare kunde inom kort tid visa sig på flera platser. Därigenom kunde



FIGUR 28. Korset från slagfältet vid Getaryggen, Angerdshestra sn. Foto: Göran Sandstedt, JLM.



FIGUR 29. Kompletta voltakors från Åbotorp vid Vartofta. Foto: Gunnar Creutz, Falbygdens museum.



FIGUR 30. Yxblad från rytthammare. Foto: Göran Sandstedt, JLM.



FIGUR 31. Stigbygel från Getaryggen. Foto: Daniel Petterzon.

fienden luras att tro att man stod inför ett möte med ett stort upp-
båd. Under tiden för nordiska sjuårskriget var Brynte Birgersson
Lillie chef för det småländska rytteriet. Ryttarna var beväpnade
antingen med lans och pistoler eller med gevär. De lansförsedda
ryttarna användes till anfallsstrid (jfr Kyrassiärer) och de övriga för
karakoll-strid både till häst och avsuttet, likt senare tiders dragoner.
Vid Getaryggen deltog Peder Arvidsson Kåses smålandsfana. Kåse
var ryttmästare i detta veteranförband som kom från Jönköpings
och Kronobergs län. Dessa ryttare var rutinerade, de hade deltagit
redan i Axtorna år 1565.

I februari 1568, skriver Daniel Rantzau i sin dagbok att samma
svenska fana deltog i stridigheterna i Värnamo, då nämnde dansk
var på väg hem med sin styrka igen. Då bestod det svenska upp-
bådet bara av 118 hästar.

Även Oluf Torstenssons fana deltog i striden vid Getaryggen
på hösten 1567. Detta förband kom från nordöstra Småland och
bestod av något lättare utrustade ryttare med en häst vardera. I
Rantzaus dagbok omnämns att svenskarna representerades av en
fana avsuttna ryttare, sannolikt Torstenssons. I samma skrift står att
läsa att det sammanlagda svenska rytteriet omfattade ca 400 ryttare,
ca 200 ryttare per fana.

Hästarnas beskaffenhet

Hur skulle då en god häst vara beskaffad för att klara tidens krav
på användning? I Olaus Magnus historieverk "Historia om de
nordiska folken", först utgiven år 1555, beskrivs ingående hästens
önskvärda egenskaper:

Hästen likne en gädda, med sitt breda hufvud; en ål, med sin pry-
dliga längd; en orm, med sin högburna hals; ett lejon med sin breda
bringa; en kvinna med sin runda och fylliga bakdel; en katt, med sitt
snabba lopp

Västgötarna ansågs bra

Olaus Magnus skriver vidare att de allra främsta hästarna under
denna tid kom från Svealand och Götaland, eller närmare preci-
serat, Västergötland. Årligen utfördes hela skeppslaster med hästar
som såldes i de tyska kustländerna. De största bland dessa, strids-
hingstarna, rådde det dock kungligt exportförbud på.

Det var hästar som inte fick föras ut till främmande folk (OM s
791). Dessa hästar var uppfödda på skogsbete där de gått med sina
mödrar och blivit härdade i ur och skur, värme och kyla. De gick
där till sitt tredje levnadsår. Genom detta var hästarna tåliga, i stort
sett outtröttliga och lättfödda. De nöjde sig med trädens kvistar,
skott, löv och annan enkel tillgänglig föda. Enligt Olaus Magnus
ville de hjälpa sin ryttare i strid genom att sparka och bitas. De hade
god mörkersyn och knorrade inte då de blev spända för vagnen.

På grund av sin härdade natur blev dessa hästar sällan eller aldrig sjuka (OM s 792).

De hästskofynd som gjorts vid Getaryggen (och även på andra undersökningsplatser) bekräftar att hästarna var små. Fyndmaterialet består huvudsakligen av skor med en diameter på ca 10 cm. Generellt kan man säga att denna skostorlek passar en normalstor C-ponny, dvs en ponny med en mankhöjd på ca 130-140 cm (Atterling, muntl. uppgift). Det går inte att säga om dessa skor härrör från hästar som varit dragdjur i trossen eller riddjur.

Hingst, valack eller sto?

Ston ville man helst inte ha vid rytteriet. Kanske berodde detta på att ston ofta sägs ha en rejäl dos temperament och egna åsikter. Ston användes under medeltiden företrädesvis av kvinnor och präster (Waxberg 1973, s 39). Sedan urminnes tider användes huvudsakligen hingstar i rytteriet men senare övergick man till att använda de mera fogliga valackerna eftersom de ansågs vara mera ”beständiga och härdige än stoen” (Waxberg 1973, s 39).

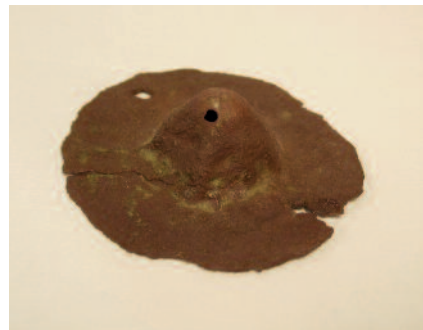
Häst och ryttares utstyrel och beväpning

Många gånger var hästarna bepansrade med järnrustning eller rustning av garvat läder som ibland lindats med metalltråd. Detta för att skydda hästen mot fiendens angrepp. Det var allmänt vedertagen stridsteknik att först skada hästarna för att sedan komma åt den ryttare som fallit av sin stupade häst (OM s 300). Bepansrade hästar blev dock mera orörliga, långsammare och uttröttade betydligt fortare än obepansrade djur. Hästen skulle dessutom bära en fullt krigsutrustad mansperson vilket kunde vara nog så tungt och tufft för en häst av relativt små mått, ofta på besvärligt och sumpigt underlag. Skogsryttarnas hästar fick sannolikt strida utan bepansring i de flesta fall.

Ryttaren var utrustad med allehanda vapen. Vanligt var den räv-, eller vargsvansförsedda lansen som smyckats med djursvansen för att visa sitt förakt gentemot fienden. Därutöver kunde båge, armborst och/eller svärd bäras. Svärden var ofta långa, smala och lätt böjda. Ibland förde ryttaren med sig ett slagsvärd som skulle föras med båda händerna vid fotstrid. Därutöver kunde ryttaren ha en järnhammare med krökt spets som var ypperlig för att slå sönder fiendens hjälmar eller vid fotstrid dra ned ryttare från hästen. Denna hammare kunde också döda hästar om ett välriktat slag träffade dess skalle. Beväpningen var alltså tung. På slagfältet vid Getaryggen har en ryttarhammare påträffats, se FIGUR 30.

Sadeln

Sadelns ursprungliga syfte var att skona hästens rygg och ryttarens bakdel. Generellt kan man säga att de flesta sadlar då (och nu) bestod av en sadelbom med huvudsyfte att fördela ryttarens vikt från



FIGUR 32. Framsidan på ett rundknoppigt beslag som återfunnits vid Getaryggen. Beslaget kan ha utgjort utsmyckning på en förbygel, ett annat seldon eller en svanskappa. Foto: Göran Sandstedt, JLM.



FIGUR 33. Baksidan på ett rundknoppigt beslag som kan ha utgjort utsmyckning på en förbygel, ett annat seldon eller en svanskappa. Foto: Göran Sandstedt, JLM.

ryggmuskulaturen och ned över hästens sidor. På så sätt avlastas ryggraden.

Hästen är ju ursprungligen inte skapt för att bära en ryttare på ryggen. Sadeln har senare alltmer blivit ett verktyg som underlättar för ryttaren att uträtta ett visst arbete på hästryggen. Hela konstruktionen hålls på plats med en sadeljord vilken spänns under hästens mage. Ibland används även en brösta/förbygel runt hästens bröst för att hålla sadeln på plats. Det rundknoppiga beslag som återfunnits vid Getaryggen kan ha utgjort utsmyckning på en förbygel eller annat seldon, se FIGUR 32 och 33.

Många gånger är det inte ryttarens vikt som är besvärlig för hästen utan det är snarare hans längd som kan irritera. Några centimeters förändring av ryttarens säte (dvs bakdel, rumpa) ger stor effekt på hästen. Om då ryttarens överkropp är mycket lång kan hästen lätt tappa balansen. Tummelsadeln, eller manegesadeln som den också kallades, var en stoppad historia som tack vare sin fätöljliknande karaktär gav ryttaren möjlighet till en fast och kontrollerad ridstil. Det var först när de engelska sadlarna kom på modet under 1800-talet som detta ändrades. Denna lättare sadeltyp, som fortfarande är den förhärskande, premierade snabbhet framför kontroll och gjorde "den lätta sitsen" möjlig, det vill säga att ryttaren kan stå upp i stigbyglarna vid hoppning och fältritt. Vid Getaryggen har hittills inga direkta sadelfynd gjorts. Större delen av det materialet lär ha förintats genom århundraderna, eftersom sadlarna till större delen varit uppbyggda av organiskt material såsom trä, läder och textil.

Stigbyglar

Historiskt har stigbygeln haft stor inverkan på stridskonsten, då ryttare med stigbyglar får mycket mer stöd och balans i sadeln. Därigenom kunde de använda sina vapen bättre och behövde inte vara så skickliga ryttare. Tidigare användes ryttare i strid bara för att skjuta med båge. Men när man fick fram större och starkare hästar fick man möjligheten att strida med handvapen (lans, svärd, värja, hammare) till häst, och då underlättar stigbygeln avsevärt eftersom den ger balans när ryttaren sitter grensle över hästen.

Flera olika modeller kan märkas. Inte sällan var stigbyglarna tillverkade av trä, detta var särskilt behagligt att använda vintertid då trästigbygeln inte bidrar till att kyla ned foten. Vid Getaryggen har ett intressant fynd gjorts som visar en stigbygel med anatomisk anpassning, dvs svagt lutande, för att ge ryttaren en naturligt bättre position för foten och underlätta ridning i svår terräng (jfr moderna tiders sneda gummiinlägg som ofta används i dagens stigbyglar för att uppnå samma resultat, se FIGUR 21).



FIGUR 34. Tvådelat tränsett från Getaryggen. Foto: Claes B Pettersson, JLM.

Förbygel eller brösta

Denna detalj i hästuprustningen ses ofta på avbildade hästar från tiden. Sannolikt var denna tillverkad av läder eller textil och de runda beslag som återfunnits vid Getaryggen kan vara dekorationsbeslag från just en brösta. Bröstan/förbygeln användes i två syften, dels för att motverka att sadeln åker bakåt då hästen rör sig. Kan vara mycket användbart på hästar med outvecklade manke eller då hästarna frestas att resa sig ofta på bakbenen och dels som en estetiskt snygg detalj. Förbygeln håller även martingalen vilken hindrar hästen från att slå upp/höja huvudet alltför mycket.

Svanskappa

Även denna detalj i hästuprustningen var sannolikt tillverkad av läder eller textil (och det runda beslag som återfunnits vid Getaryggen kan vara dekorationsbeslag även från en svanskappa). Svanskappan används huvudsakligen för att motverka att sadeln åker framåt då hästen rör sig. Kan vara mycket användbart på hästar med outvecklade manke. Svanskappan, används som namnet antyder fastspänd runt/under hästens svansrot.

Bett

Bett är den del av bletslet som sitter i hästens mun och dess funktion är att förmedla handens signaler till hästen och för att kunna styra hästen.

Det finns olika typer av bett såsom tränsbett och stångbett. Stångbetten kom under medeltiden. Kindkedjor finns belagda sedan början av 1400-talet (Lawe, muntl. uppgift). Stångbett är bett som har en hävstångseffekt på hästens mun och alltså är skarpare än tränsbett. Tränsbett var det helt dominerande bettet under järnåldern men användes inte lika frekvent under 15-1600-talet. Ett tränsbett består av två bettringar med en eller flera metalldelar mellan sig. Tränsbetten kan variera i tjocklek. Vid Getaryggen har man återfunnit ett tvådelat tränsbett (se FIGUR 34). Efter konservering kan bettet mätas och ge ledtrådar kring hur stor hästen varit som burit bettet. Tvådelade tränsbett är snälla mot hästens mun och betraktas inte som särskilt starka.

Sporrar

På äldre målningar kan man se stolta ryttare sitta till häst och de bär alltid sporrar på sina ridstövlar/ridskor. Sporrarna tillhörde den vanliga ryttarutrustningen och de fungerar som en förstärkning av ryttarens skänkelhjälp. Vid användning är det meningen att hästen skall reagera snabbt, både i rörelse framåt och sidwärts. Sporren framställs (i porrtätten) vanligen med mycket lång hals och avslutas med en (vass) trissa/stjärna som trycks mot hästens sidor. Fynd av sporrar med med extremt lång hals kan vara ett bevis för att professionellt rytteri (eller i alla fall ett organiserat rytteri) kan



FIGUR 35. Sporre påträffad vid Getaryggen. Foto: Göran Sandstedt, JLM.



FIGUR 36. Ett skofynd från Getaryggen. Kanske från slaget 1567. Skon, är liten, bara ca 10 cm i diameter. Detta tyder på att hästen som burit skon sannolikt haft en mankhöjd på ca 130-140 cm (motsvarande en C-ponny). Foto: Göran Sandstedt, JLM.

ha deltagit på slagfältet. Den långa halsen kommer sig av att även hästarna vid denna tid ibland försågs med pansarskydd och att man därför inte nådde hästens sidor med en vanlig korthalsad sporre. Alternativt kan en lång sporre behövas då ryttarens ben är för långa till den förhållandevis småvuxna hästen. En lång sporre gör då att ryttaren når hästens sida med mindre fotrörelser och med bibehållande av en hyfsat korrekt och välbalanserad sits.

Hästskor

Hästskon används för att skydda hästens hovar mot slitage. Redan under antiken använde man till en början ett slags sandaler av läder eller bast och senare av järn som bands fast under hovarna. Man tror att hovbeslag av järn, som spikades fast i hoven med söm, började utnyttjas först på 300-talet efter Kristus.

I Sverige tycks hästskons uppgift från början ha varit att vintertid ge hästen ett säkrare fäste på is och hal mark. Det äldsta funna nordiska hovbeslaget som är från 700-talet är därför den s. k. isbrodden, en halvcirkelformig järnplatta med en tagg på undre ytan och i ändarna utsmidd till långa spetsar, som slogs genom hornet i tåväggen och böjdes. Olaus Magnus skildrar dessa vinterbeslag där han kallar de broddliknande elementen för ”krökta järn försedda med vassa spikar” (OM s 490).

På 1000-talet kommer flikskon i bruk i Norden. Flikskon utmärker sig genom en vågformig ytterkontur med kraftiga flikar, som uppkommit då de stora hålen för hästkosömmen stansats ut i hästskon. På kontinenten försvinner flikskon redan vid mitten av 1200-talet, men i Sverige finns exempel på att den levat kvar ända till 1400-talet. Halvskor är en speciell nordisk variant av flikskon som endast täcker hovens yttersida. Den förekommer även som trefjärdedelssko. Det antas att halvskorna tillkommit av sparsamhetsskäl.

Triangelskon betraktas som en utveckling av flikskon. Den har en svagt vågformad ytterkontur, medan innerkonturen bildar en spetsig vinkel. Triangelskon är betydligt bredare och kraftigare än flikskon. Toffelskon inkommer till Sverige från kontinenten på 1300-talet, och blir den dominerande hästskotypen i Norden fram till 1500-talet.

Fotanglar

Fotanglar spreds ut och utgjorde ett bra hinder för både hästar och ryttare. Vid händelse av sammandrabbning hindrades framfarten avsevärt när det fanns utspridda fotanglar, eftersom de orsakar svåra fotskador hos både häst och fotfolk.



FIGUR 37. Fotangel från Getaryggen. Foto: Göran Sandstedt, JLM.

Bardskär ”in action” på slagfältet vid Getaryggen?

Johanna Bergqvist, FD historisk arkeologi, Lunds universitet

I Angerdshestra socken i nordvästra Småland stod en strid mellan svenska och danska trupper i oktober 1567, nära en plats kallad Getaryggen. Vid 2011 års arkeologiska undersökningar på platsen påträffades bland annat en fällkniv. Den har ett tjockt rundat skaft av järn och ett knivblad med en troligtvis rak egg. Eggen är dock nästan helt infälld och därför inte möjlig att studera i sin helhet. Knivbladets rygg är brant snedskuren mot spetsen till. I hopfällt skick är kniven drygt 11 cm lång. Mycket snarlika knivar har påträffats arkeologiskt i Skara (kv. Iris, Dnr SLM 1017/85, fnr 99486) samt i Vadstena kloster (SHM 28813:B14:2). Även i kvarteret Kammakaren i Sigtuna (Sf 288p) och i kvarteret Glädjen (KM 18.697) och Gyllenkrok (KM 20.517; denna har dock konvex egg) i Lund har liknande knivar hittats (Bergqvist 2013, s. 370, 373, 398, 410, 452).

Själva vitsen med fällknivskonstruktionen är att eggen kan fällas in och därmed skyddas mot skador och slitage och därför hållas skarp. Skafthylsan, som ofta var i ben eller metall, är dessutom lättare att hålla ren än en mjukare knivslida i exempelvis läder är. En nackdel är dock att knivbladet inte är lika fixerat i förhållande till skaftet (hylsan) som på en vanlig kniv, och därför kan vara något mindre stabilt.

Fällknivar tolkas ofta slentrianmässigt som rakknivar, men faktum är att de under den aktuella perioden användes för flera olika ändamål. Fällkniven var inte minst ett vanligt och viktigt instrument inom kirurgin. Fällknivar med rak egg användes för såväl kirurgiska ingrepp som för rakning, vilket kunde göras av såväl medicinsk-kirurgiska skäl inför en behandling, som av estetiska, medan knivar med rundad egg fungerade sämre för rakning, men bra som skalpeller (Bergqvist 2013, s. 53f, 80ff).

Fällknivar förekommer inte sällan på illustrationer föreställande kirurgiska ingrepp, humandissektioner och bardskärer. I till exempel det mycket inflytelserika anatomiska verket *De humani corporis fabrica* från 1543, av den berömda Andreas Vesalius, avbildas fällknivar på bland annat titelillustrationen. Dessa fällknivar har triangulära blad med rak egg och rak rygg och snedskuren spets.

Faktum är att instrumenttypen var så viktigt och central för barberarkirurgerna att den med tiden kom att stå som symbol för dem och deras verksamhet (se t.ex. träsnittet i Olaus Magnus *Historia om de nordiska folken*, 16 boken, kap. 50). Barberarkirurger kallades i Norden oftare för bardskärer, eller, om de var verksamma i militära sammanhang, fältskärer.

Fällkniven från slagfältet vid Getaryggen kan alltså ha använts som



FIGUR 38. Fällkniven från Getaryggen. Foto: Louise Sjöberg, Miliseum.



FIGUR 39. Fällkniv från kv Iris i Skara (nr 99486). Foto: Johanna Bergqvist.



FIGUR 40. Fällkniv från kv Kammakaren i Sigtuna (Sf 288p). Foto: Johanna Bergqvist.



FIGUR 41. Fällkniv från kv Glädjen 6, Gråbrödersgatan i Lund (KM 18697). Foto: Johanna Bergqvist.



FIGUR 42. Bardskär (till höger) enligt Olaus Magnus. Från Bergqvist 2013.

rakkniv eller skalpell – vilket är vanskligt att säga utifrån föremålet i sig. Det krigiska fyndsammanhanget är emellertid intressant, eftersom det alltså rent hypotetiskt kan röra sig om en fältskärs kniv. Kniven är påträffad i ett område där danska trupper (eg. skånska friskyttar under Mikkel Gönge, d.v.s. Mikael från Göinge) enligt Daniel Rantzaus egen fältdagbok anfallit en framskjuten svensk postering (Rördam 1884, s 16). Att fältskären utfört kirurgiska ingrepp ute på fältet mitt under stridens hetta är inte sannolikt, men kanske togs sårade om hand på platsen sedan slaget ebbat ut. Det kunde då röra sig om att skära loss projektiler eller utföra nödvändiga amputationer. Den vid Getaryggen påträffade kniven kan mycket väl ha använts för detta, åtminstone för att avlägsna mindre och mer ytligt sittande skjutprojektiler och för att göra mindre amputationer.

Arkeologiska belägg för militär sjukvård i svenskt material är anars ganska få, men det finns enstaka exempel. Föremålen i fråga är dock inte påträffade på själva slagfälten, utan vid borgar och i städer. Tydligast fält- eller bardskärskoppling har tänger som använts för att avlägsna skjutprojektiler; en instrumenttyp som kom att utvecklas under 1500-1700-talet. Ett par av dessa fynd har troliga dateringar till 1500-talet och har påträffats vid Läckö slott (SHM 21682:IV:62) respektive i Lund (KM 5408) (Bergqvist 2013, s. 70f). Det har även hittats ett kirurgiskt brännjärn (GSM 1916, fnr 3127) med trolig datering till 1500-talet, i Nya Lödöse (Bergqvist 2013, s. 76f) samt ett i Vadstena kloster (SHM 28813:A:326), från tiden då det var ett krigsmanshus (hus för invaliderade krigsveteraner), det vill säga efter 1641. Ett sådant brännjärn användes för att stilla blödningar och förhindra infektion i större öppna sår och skador och började användas mer från 1500-talet och framåt.

I tomtuppteckningar från Lund kan man notera att särskilt många bardskärer finns omnämnda vid 1540-talets andra hälft samt på 1640-talet (Andrén 1982). Man kan fundera över betydelsen av de svensk-danska krigen under mitten av 1500-talet och under 1600-talet för tillgången till bardskärer i staden. Troligen innebar kriget att fler personer lärdes upp i bardskärsyrket som fältskärer och att dessa under fredligare tider praktiserade sina kunskaper i samhället istället för på slagfältet (Bergqvist 2013, s. 221).

Vägar framåt – projekt Getaryggen 1567 under 2014

Det gångna verksamhetsåret kom i många avseenden att bli något av ett mellanår i projektets historia. Andra arbetsuppgifter, främst då uppbyggnaden av det nya museet Miliseum i Skillingaryd, gjorde att det inte fanns utrymme till några mer omfattande fältarbeten uppe vid Bergsliderna och Getaryggen. Samtidigt blev utbytet av

de begränsade insatser som trots allt utfördes minst sagt gott. Nya fyndkategorier tillkom och den genomförda karteringen ger oss nu en avsevärt förbättrad bild av undersökningsområdet. En rad nya kontakter har knutits under det gångna året, artiklar har publicerats och det finns en utställning som Miliseums besökare kan ta del av. Med andra ord – Getaryggen 1567 har lämnat anonymiteten bakom sig. Projektet har kunnat sprida sina resultat och har med rätta blivit uppmärksammat; både av andra forskare och den intresserade allmänheten. Så långt är allt väl. Men vad skall hända härnäst?

En grundförutsättning är att projektets ekonomi kan säkras. Därför kommer vi att söka medel från olika fonder och andra presumtiva sponsorer. Det gäller att finna samarbetspartners och att tänka ut nya lösningar på forskningens eviga problem – finansieringen!

Slagfältet – femte året

Självfallet kommer fältarbetet vid Getaryggen att fortsätta. Högst prioritet har en första provundersökning av vad som förmodas vara platsen för det av Daniel Rantzau beskrivna svenska blockhuset. Här handlar det om att rensa upp och frilägga den stengrund som inmättes hösten 2013. Vi vet att markskadorna i det aktuella området är omfattande på grund av tidigare täktverksamhet. Men kanske kan det ändå finnas partier med intakta marktytor som kan undersökas? Ett annat viktigt objekt blir den ursprungliga vägsträckningen uppför Bergsliderna. Den hårt eroderade hålväg som idag möter den som lyckas bana sig väg in i snårskogen kan innehålla viktiga fynd. Bråtar kan ha rests i backen och strider utkämpats man mot man. De första föremål som påträffades på platsen – en skakta samt en asymmetrisk stigbygel – bådar gott inför en fortsatt detektering.

Andra insatser i anslutning till själva slagfältet omfattar bland annat en dokumentation av det märkliga fundament som ligger strax intill blockhusgrunden. Kan det ha att göra med den ”resta sten” som Allvin omtalar vid mitten av 1800-talet (Allvin 1857, s 27)? Ytterligare ett område där det finns mycket kvar att göra är det svenska fältlägret. Är det möjligt att avgränsa själva lägerplatsen som bör ha varit rätt omfattande? För ett par tusen man med tält, vagnar, hästar och all annan utrustning har tagit upp en försvarlig plats!

Omlandets byar

När det gäller projektets insatser utanför själva slagfältet, fornlämning RAÅ Angerdshestra 175, finns det ett löfte som vi har att uppfylla. Det gäller metalldetektering vid Lilla Älgåsens gård i Bottnaryd, på platsens där den fina rondelldolken hittades i början av 1950-talet. Vi skall gå ut tillsammans med hembygdsföreningen och se om vi kan finna några ledtrådar som kanske kan ge en förklaring till varför ett exklusivt landsknektsvapen hamnat där uppe. Det skall bli spännande!

Mer metalldetektering planeras på de gårderna som utgör den äldre

odlingsmarken till Västra Jära by. Som vi tidigare har berättat är det här vi misstänker att den danska armén haft sitt nattläger kvällen innan slaget vid Getaryggen. Visserligen har man bara stannat en enda natt, men så många tusen människor med all utrustning som behövs under ett krigståg långt in på fientligt territorium måste ha lämnat spår efter sig. Ett annat arbete som behöver utföras i byn är en fortsättning på den kartering med georadar av Jära kyrkplats som påbörjades år 2011 (Engkvist, Pettersson & Wennerberg 2011, s 18). Är det möjligt att avgränsa begravningsplatsen och att återfinna kyrkogrunden (Djurklou 1938, s 30)? Kan det dessutom finnas några större nedgrävningar som skulle kunna vara massgravar där stupade från slaget 1567 fått sin sista viloplats?

Det vore också önskvärt att kunna påbörja fältarbetet i den övergivna byn Vallgård. En första detaljuppmätning av de än idag skönjbara gårdslägena, gärna kopplat till en fosfatkartering, vore ett lämpligt första steg. Även här finns en öde kyrkplats där en undersökning med georadar skulle kunna lokalisera kyrkogrunden (Djurklou 1938, s 32f) och avslöja förekomsten av eventuella massgravar.

Men det finns också frågor där vi vill vända oss utanför den trängre kretsen av projektets egna medlemmar; spörsmål där hembygdsföreningarna i trakten kan bli ovärderliga samarbetspartners. Ett mycket konkret problem utgör torpet Hovmejans historia, från dess etablering till dess att gården överges och rivs vid mitten av 1900-talet. En annan, avsevärt större fråga gäller vilka minnen efter händelserna 1567 som kan ha överlevt i form av sägner och andra former av muntliga traditioner. Här finns spännande områden där intresserade amatörforskare med kännedom om lokala förhållanden verkligen kan göra stora insatser!

Publika satsningar och blickar utåt

Om vi så ser till den publika sidan kommer Miliseums fasta utställning kring händelserna i oktober 1567 att kontinuerligt utökas, allteftersom fler föremål kommer tillbaks efter konservering. Vi har också börjat planera för en mer populär skrift, ett väl illustrerat häfte som berättar historien om Daniel Rantzaus fälttåg, om de ödelagda byarna längs Nissastigen och om slaget vid Getaryggen.

Den årligt återkommande Kulturarvsdagen avhålls den 14 september 2014 – exakt ett år efter invigningen av Miliseum. Temat för året är ”I krigets spår” – kan det bli mer passande? Att Rantzaus offensiv och Getaryggen kommer att stå i fokus är självklart, frågan är bara hur man bäst skall visualisera berättelsen? Kan man kanske erbjuda en rekonstruktion med ett re-enactment som hålls ute på Regementsheden? Ett evenemang där färgrika landsknektar än en gång får mäta krafterna med uppåddade småländska bönder? Låt oss hålla frågan öppen – mer information kommer på Miliseums hemsida www.vaggeryd.se/museum och länsmuseumets hemsida www.jkplm.se.

Avslutningsvis kan vi berätta att projektet också kommer att utöka samarbetet kring konflikters arkeologi och historia med andra liknande projekt. På många håll arbetar man idag med dessa frågor; rent generellt är den europeiska slagfältsarkeologin under utveckling mot mer av helhetsperspektiv. Den enskilda händelsen, slaget, kan stå fortfarande som symbol för ett större skeende. Men de svåra frågeställningarna, de som kanske också äger störst relevans i vår egen konfliktfyllda tid, är de som behandlar civilsamhällets möte med kriget. Vilka effekter fick krigstågen på de bygder där händelserna utspelade sig; sett ur såväl ett kort som ett långt tidsperspektiv? Hur pass total var egentligen den "ödeläggelse" vi möter i de skriftliga källorna? Vilka gårdar och byar förstördes; vilka återuppsygdes? Vilka konsekvenser kan vi se av flyktingsströmmarna? Var det samma personer som återuppsygde och bosatte sig på ödegårdarna när tiderna blev bättre? Och hur lång tid tog det innan sårerna efter en storkonflikt kunde börja läka ut ordentligt? Det är frågor vi vill behandla inom projekt "Getaryggen 1567", föra in i utbytet med kollegor inom arkeologin och historievetenskaperna samt diskutera med våra medarbetare, läsare och besökare!

Sammanfattning

Föga anade väl någon vilka effekterna skulle bli av Daniel Rantzaus härtåg från Halmstad i oktober 1567. I den detaljerade krigsdagboken han lät författa beskrivs fälttåget, inklusive den strid vid ett blockhus några mil väster om Jönköping där svenskarna för första gången under fälttåget försökte sätta sig till motvärn. Syftet var att fördröja danskarnas framryckning vidare mot Jönköping och vidare upp mot rikets kärnområden. Under föregående års fältinsatser i projekt "Getaryggen 1567" hade både slagfältet och platsen för svenskarnas fältläger lyckats lokaliseras.

Trots karaktären av mellanår för projektet innebar ändå 2013 att historien om slaget vid Getaryggen 1567 på allvar steg fram ur historiens skuggor. Som både Stefan Larsson och James Symonds påpekar i inledningen respektive förordet är det slagfältsarkeologiska projektet "Getaryggen 1567" unikt på flera plan. Aldrig tidigare har det gått att få en sådan detaljerad inblick i hur ett bondeuppbåd var beväpnat och organiserat.

Fynden och berättelsen om slaget vid Getaryggen 1567 har från och med hösten också fått sin plats i det nyöppnade Miliseums basutställningar. Getaryggen har under året också uppmärksammats i skrift, dels i flera artiklar i tidskriften Populär arkeologi, dels i en artikel i SHA Newsletter.

Liksom föregående år genomfördes fältinsatser på slagfältet vid Getaryggen, om än i mer begränsad omfattning. Vid två metall-detekteringstillfällen framkom fynd som ytterligare stärker tolkningen av slagets förlopp. I november genomfördes även en länge

efterlängad noggrann kartering av området, varefter områdets odlingsrösen och skogsbrukslämningar kunde registreras in i FMIS. Genom karteringen framträder också områdets komplexitet och historiska djup, med lämningar från olika tidsåldrar. Det framstår tydligt att vägsträckningen förbi Getaryggen och Bergsliderna inte gått genom någon ödemark, istället ser vi ett odlings-, betes- och skogsbrukslandskap med mycket lång kontinuitet.

I Daniel Rantzaus dagbok från slagfältet omnämner han det svenska försvarsställningarna vid Getaryggen, främst "ein starck blockhaus". Blockhuset utgjorde den svenska försvarsställningens mittpunkt. Lokaliseringen av platsen för blockhuset har varit en central fråga i hela det slagfältsarkeologiska projektet och det är möjligt att man vid årets undersökningar påträffat delar av blockhusets grundstenar.

En central fråga har också varit vad det blev alla de hundratals fallna efter slaget? Av de olika källorna vet vi att 19 soldater på den danska sidan och sannolikt hundratals man på den svenska sidan fick sätta livet till, främst från det allmogeuppstånd som stred på sistnämnda sida. Frågan är om alla de stupade helt enkelt fick ligga kvar, om de begravdes på platsen eller på en näraliggande kyrkogård som i Västra Jära?

Trots den sparsamma metalldetekteringen under året påträffades ett antal föremål som kan sättas i samband med händelserna 1567. Bland fynden finns både armborstskäcktor, stigbyglar, en svärdsknapp och andra föremål. Genom ny kunskap kunde även två fynd från tidigare år, dels en fällkniv, dels ett hängkors, omtolkas. Hängkorsset visade sig inte vara ett hänge från en rädd bondesoldat år 1567, utan har istället utgjort en del av ett så kallat Voltakors från förra sekelskiftet.

I sitt kapitel behandlar Bibi Pälénäs olika aspekter av hästarnas betydelse för äldre tiders krigföring och vad fynden av hästutrustningen från Getaryggen kan berätta för oss. Just hästutrustning som sporrar, stigbyglar och andra detaljer är några av de vanligaste fynden från slagfältet vid Getaryggen.

Johanna Bergqvist behandlar i sitt kapitel den fällkniv från slagfältet vid Getaryggen som påträffades 2011. Fällknivar påträffas arkeologiskt oftast vid borgar och i städer och arkeologiska belägg för militär sjukvård i svenskt material är fåtaliga. Bergqvist menar att kniven kan ha använts som rakkniv eller skalpell, men att det krigiska fyndsammanhanget är särskilt intressant, då det här hypotetiskt kan handla om fyndet av en fältskärs kniv.

Till fortsättningen av projektet hör både en provundersökning av den förmodade grunden till det svenska blockhuset och fortsatt detektering av den hålväg som löper norr om nuvarande vägsträckning uppför Bergsliderna. Även en dokumentation av det märkliga fundamentet på slagfältet, samt fortsatt detektering och avgränsning av den svenska lägerplatsen är högprioriterat. Också fortsatt

detektering och georadarundersökning vid bl a Jära och Vallgårda byar med kyrkplatser är viktigt för att förstå slagfältet i ett större sammanhang.

En annan viktig fråga är vilka eventuella spår som finns kvar av ofredstiderna i folkminnet? Finns det sägner och traditioner i trakten som minner om striderna och de påföljande umbärandena? I detta sammanhang spelar traktens hembygdsföreningar en given roll i förmedlingen av dessa muntliga traditioner.

Hösten 2014, närmare bestämt den 14 september avhålls den årligt återkommande Kulturarvsdagen. Årets tema är ”I krigets spår” och givetvis kommer fokus ligga på Daniel Rantzaus fälttåg och slaget vid Getaryggen 1567.

Fortsättningsvis kommer projektet öka samarbetet med andra liknande projekt runtomkring i Europa, och ett ökat intresse för denna typ av frågor märks tydligt. Slagfältsarkeologin är idag inne i ett skede där det enskilda slaget eller bataljen bara är en liten del i strävan efter att försöka skildra en större helhetsbild.

Referenser

Tryckta källor

- Adlersparre, C. 1793. Historiska samlingar. Del 1. Stockholm.
- Andrén, A. 1982. Tomtindelning, ägostruktur, sockenbildning. Rapport Medeltidsstaden 56. Stockholm: Riksantikvarieämbetet och Statens Historiska Museer. Lund.
- Allvin, J. 1857. Beskrifning öfver Mo samt N:a och S:a Wedbo härader i Jönköpings län. Jönköping.
- Bergqvist, J. 2013. Läkare och läkande. Läkekonstens professionalisering i Sverige under medeltid och renässans. Lund Studies in Historical Archaeology no 16. Akademisk doktorsavhandling. Lund.
- Björkman, R. 1917. Jönköpings Historia, band 1. Jönköping.
- Djurklou, G. 1938. Antikvarisk resa i Östbo, Västbo och Mo härader sommaren 1870. Del 3. I Meddelanden från Norra Smålands fornminnes- och Jönköpings läns hembygdsförbund XI. Jönköping.
- Engkvist, S; Pettersson, C; Wennerberg, R. 2010. Getaryggen 1567. Delrapport för 2010. Miliseum rapport 2010:1.
- Engkvist, S; Pettersson, C; Wennerberg, R. 2011. Getaryggen 1567. Delrapport för 2011. Miliseum rapport 2011:1.
- Engkvist, S; Pettersson, C; Wennerberg, R. 2012. Getaryggen 1567. Delrapport för 2012. Miliseum rapport 2012:1.
- Engman, F. & Røjder, I. 2013. Getaryggen. Kartering inom fastigheterna Svinhult 1:2 och 1:3, Angerdshestra socken i Jönköpings kommun, Jönköpings län. Jönköpings läns museum. Arkeologisk rapport 2013:49. Jönköping.
- Herberer von Bretten, M. 1610. Aegyptiaca servitus. Heidelberg.
- Knarrström, B. 2006. Slagfältet: om bataljen vid Landskrona 1677 och fynden från den första arkeologiska undersökningen av ett svenskt slagfält. Saltsjö-Duvnäs.
- Larsson, G; Wahlöö, C. 1998. Slaget vid Lund: ett mord och icke ett fältslag. Lund.
- Mankell, J. 1893. Öfversikt af svenska .krigens och krigsinrättningarnes historia, del 2. Stockholm.
- Miller, D & Embleton, G.A. 1976. The Landsknechts. London.
- Misterek, K. 2012. Ein Massengrab aus der Schlacht von Alerheim am 3. August 1645. I *Bericht der Bayerischen Bodendenkmalpflege* 53. Bonn.
- Munthe, L. 1902. Fortifikationens historia, bd 1, Stockholm.
- Olaus Magnus. 1976. Historia om de nordiska folken. Övers. Granlund, Johan. Stockholm.
- Pettersson, C. & Engkvist, S. 2013a. Ett bortglömt slagfält – Getaryggen. *Populär Arkeologi nr 1/2013*.
- 2013b. Misericorden från Lilla Älgås – ett osannolikt fynd. *Populär Arkeologi nr 2/2013*.

2013c. Rondelldolkar och soldathumor. *Populär Arkeologi nr 3/2013*.

2013d. Getaryggen 1567 – a Battlefield from the Nordic Seven Years War. *The SHA Newsletter, volume 46:1, spring issue 2013*.

Rönn, V. 1995. Norra Nöbbelövs kyrkogård. Arkeologiska rapporter från Lund nr 11. Lund.

Rördam, H. 1884. Historiske Kildeskrifter: Dagbog over Daniel Rantzows vinterfelttog i Sverig. Köpenhamn.

Siilasvuo, H. 1940. Striderna i Suomussalmi, Helsingfors.

Vestbö Franzén, Å. 2013. Bollarp – ett nybygge på det småländska höglandet 1550 – 1630. Arkeologiska forskningsgrävningar åren 1995 – 2010 inom RAÄ Vireda 132 och 135, Slåthult 3:10 och Lövhult 1:1, Vireda socken och Aneby kommun, Jönköpings län. Jönköpings läns museum. Arkeologisk rapport 2013:03. Jönköping.

Waxberg, H. 1973. Hästen i det karolinska rytteriet. Studier i det indelta rytteriets hästhållning. Stockholm.

Otryckta källor

Atterling, B. Hovslagare, muntlig uppgift. Jönköping.

Katalog, Falbygdens museum, Falköping.

Lantmäteriets hemsida. Tillgänglig via: <http://www.lantmateriet.se/>

Lawe, K. Muntlig uppgift.

Arkiv

Jönköpings läns museums antikvarisk-topografiska arkiv. Jönköping.

Kartunderlag

Generalstabskartans blad J243-34-1, Ulricehamn, 1885.

Summary

The Campaign of 1567

The Nordic Seven Years War, 1563 – 1570, has been described as the first modern war in Scandinavia. It was indeed a devastating conflict, with large Danish and Swedish forces opposing each other on both land and sea. The official aim for Denmark was to restore the Kalmar Union of 1397, but even more important was the struggle to gain control of the Baltic and the valuable trade routes. Denmark had been the dominating power in the region, while the Sweden of the Vasa dynasty was a contender with great ambitions. Famous events such as the Danish capture of Älvsborg castle in 1563 and the battle of Axtorna in Halland in late Fall 1565 were countered by Swedish naval victories in the Baltic. But it was also a hard fought war, with a bitterness seldom seen before. Massacres of civilians occurred in several towns. These are the well documented atrocities; we know much less when it comes to what sufferings the ordinary people in the countryside had to endure. In 1567, the conflict had reached a stalemate. War-weariness spread in both countries and the treasuries were almost empty. The Danish solution was to attack the heartland of the Swedish realm; a strike that would force the enemy to surrender.

The campaign of October 1567 followed the main highway along the valley of the Nissan River from the Danish coastal province of Halland into the neighbouring Swedish county of Småland. Despite the hilly terrain, dense woodland and late autumn rains, the commander, Daniel Rantzau managed to lead his force to Jönköping in ten days, an impressive feat considering the fact that the army numbered some 8500 men, with 4000 soldiers on foot and 3000 cavalry. The army included a large number of foreign mercenaries, mainly Scotsmen and Germans. It was a well-equipped unit with modern weapons, well-trained and battle-wise after four years of intense fighting. Their provisions were carried on a wagon train of more than 900 wagons and carts that also brought a large number of civilians, camp followers, along. Even a small number of cannon were hauled up the primitive roads into Småland. At the time of the departure from Danish soil the force led by feldoberst Rantzau was indeed a formidable enemy!

For most of the time the outnumbered Swedish defenders kept their distance, avoiding open combat. Instead they blocked the road by felling trees and destroying bridges. But about 12 km southwest of Jönköping a blockhouse and some simple field fortifications in a good defensive position were manned by about 1800 men, both regular soldiers and local militia. The place was wisely chosen, being a steep slope and a flanking ridge overlooking the highway, just where it left a narrow causeway after having crossed a marsh. But

against the defenders came some of the best soldiers of their time; Danish, Scottish and German mercenaries (Landsknechts) led by Christoffer von Dohna. This was the vanguard of Rantzaus main army, counting about 1500 men. They were far better equipped than their adversaries, they were experienced and expertly led.

After a first skirmish and some initial losses von Dohna let loose his auxiliaries and the cavalry in a flanking movement while his infantry pushed uphill, along the road. The Swedish position was overrun after a short but intense fight at a blockhouse built in a commanding position. This strongpoint was manned by what appears to have been regular Swedish soldiers, belonging to one of the new crack units in the army of Erik XIV; the infantry regiments that had distinguished themselves at the Battle of Axtorna two years earlier. But as Rantzau points out, his officers Clarke and Gönge that led the assault "were accustomed to the ways of the Swedish soldiers" and had them come out of their shelter to fire a volley. Without time to reload their muskets they were defeated.

Then followed what can best be described as a slaughter when the remaining defenders tried to flee, pursued by the Danish cavalry out in the surrounding woods and marshes. Thereafter the mercenaries were free to sack the Swedish camp. For several hours their commanders were unable to press the majority of the men to advance any further. But some latecomers, Swedish reinforcements in the form of more militia, were easily cut down; an event mentioned in passing by Rantzau.

In the end the Danish vanguard is said to have lost only 19 men. The number of fallen among the defenders is not known, but according to what is written in Rantzau's war diary several hundred is a qualified guess. Most of them were local men, forced to take part in a battle to defend their homes and villages. Their ultimate sacrifice became a footnote in a long and extremely brutal international conflict. Still, it had been a planned tactical sacrifice and the Swedish High Command had reached their goal. By delaying Rantzaus army for several hours the defenders got the time they needed to destroy the bridges and causeways across the vast Dumme Mosse marshes. And by doing so, winning another day on the Danish advance, they managed to evacuate and burn their own town and fortress, Jönköping, thus depriving Rantzau of an important base for a winter campaign.

To use the scorched earth policy against invading forces seemed to be the right line of action - in theory. But instead of retreating to friendly territories, this enemy commander pushed on into the rich county of Östergötland. The Danish army stayed there, sacking and plundering, into the winter months of 1568 when lack of reinforcements resulted in a long and laborious march south, back to Danish soil. In the end none of the expected results had been achieved by the campaign and the war went on for another two years.

The Project – fieldwork in 2013

The Getaryggen 1567 project is trying to follow in the footsteps of Daniel Rantzaus invading army. One of the battlefields has been located and partially excavated, but the focus of our research is also on the consequences of the conflict. What happened to a population that found itself in harm's way? And why is this war almost forgotten today? Changing borders and the self-image of Scandinavia as a role model for peacefulness might be the answer.

In 2013 the project has concentrated on the road and the surroundings of what might be the remains of the blockhouse mentioned by Rantzau in his war diary. Notable finds include lead bullets, crossbow bolts, a pommel, and two stirrups. The artifacts recovered makes an important addition to the already impressive finds assembly of the Getaryggen project. After four field seasons of metal detecting the map showing the distribution of finds gives a clear, easily interpreted picture of the events on the 31st October 1567. While the number of finds is relatively low along the Swedish line of defense and where the Danish troops made their advance, a notable concentration is to be found in the vicinity of the blockhouse and in the Swedish encampment. This is where the final stage of the battle took place, with fierce fight man to man.

An important part of the fieldwork completed in late fall 2013 was the mapping of all remains of agrarian activities in and around the battlefield. It has been suspected that this was actually farmland in the 16th century; nothing like the dense coniferous forest of today. During the survey 190 small to medium sized clearance cairns were found, together with field boundaries and systems of old paths. As a later addition a number of charcoal kilns, probably dating to the 18th and 19th centuries, were also found in the Hovmejan area. With all these remains carefully mapped a picture of a small agrarian settlement emerges. A single farm, probably of medieval origin, was situated next to the main road. And in this kind of open landscape, with groves of trees rather than a forest and with larges singular tree standing in the meadows, the Swedish defenders had a good view of the terrain and an open field of fire westwards – the direction from where the Danish troops were to emerge. The site at Bergsliderna/Hovmejan was indeed wisely chosen. In fact it was probably a part of a system of defensive positions along the Nissastigen road, a system established before or during the war. It is worth noting that the toponomy of the name "Hovmejan", the small farm or croft established here in the 18th century, is "earthwork" or "small defensive position". This might have been the name of the predecessor of the croft too, pushing the military importance of this site even further back.

Miliseum – a new museum and a home for the Getaryggen artefacts

The new military museum at Skillingaryd, the legendary mustering place and training ground for a number of regiments of the Swedish army, opened on September 14th. The main aim of the museum is to preserve and visualize the military heritage of the region. This includes the standing army of the 17th to early 20th century, the history of the A6 artillery regiment and its predecessors and of the Royal Engineers. But the beginning of the whole exhibition tells the story of the battle of Getaryggen and the Danish campaign of 1567. This is the most logical place for the artifacts found by the project; a permanent exhibition that is easily accessible from the E4 motorway.

The Blockhouse at Bergsliderna

The focal point in the Swedish defensive position was a blockhouse, a timber fortification manned by regular soldiers. To overrun them and to seize it, von Dohna used some of his best troops – the Scotsmen of Clarke and the auxiliaries of Gönge. Another fact, indicating how important this blockhouse was, is that the Danish vanguard brought three field guns with them for the attack. From Swedish written sources it is known that a master builder, Arendt de Roy, was sent out in 1567 to make a strong fortification meant to protect the main road to Jönköping. The drafts used are said to have been made by King Erik XIV himself who also studied the written account for the work done. It is obvious that this defensive position was seen as something of crucial importance to the local war effort.

The Missing Dead

One intriguing problem during the last four years of research at Bergsliderna/Hovmejan has been the question of the fallen. One of the reasons for first identifying the site was the information given by the land surveyor Allvin in 1857 about “large skeletons found in a gravel pit next to the road”. He clearly saw a connection between this find and the battle of 1567 and also noticed a standing stone nearby, said to have been erected as a memorial for the dead soldiers. There is in fact a detailed description in Daniel Rantzaus war diary about a Scottish mercenary burying his brother. But reading that one can't help but wondering if Rantzau tells us a story of something exceptional; of brotherly love and a decent burial despite the fact that his army is advancing rapidly through hostile lands.

The fact is that the diary mentions 19 fallen in the Danish units, while the number must have been considerably greater among the beaten defenders. Still, no traces of burials have been discovered this far by the project. This can be easily explained by the fact that no proper excavations have yet been undertaken on the site of the battle. Another complication is the numerous old gravel pits in

the vicinity of the road, exactly where one would imagine that the majority of the fallen were to be found.

But were the dead soldiers and peasants buried at all? Several examples from other battlefields in northern Europe tells us of the dead being left where they fell, unless the corpses of men and horses caused any grave problems like infecting water supplies or being a hindrance to farming. In fact there is one eyewitness, Michael Heberer von Bretten, who while travelling through the forest between the counties of Småland and Östergötland in 1592 writes about “large heaps of bones from the dead, laying there after a Swedish defeat”. There is a possibility that this might have been what happened at Bergsliderna/Hovmejan too. In a region where most of the hamlets and villages were burned by the Danish army and the survivors left on the run, who would have been there to bury the fallen? After a few days the corpses left on the ground were disfigured beyond recognition anyway. In the aftermath of the campaign probably no one bothered about the bones of men and animals left on the battleground. But there is one possibility that remains to be tested; the deserted churchyard at Västra Jära will be mapped by GPR in search of mass graves.

Horse gear, a possible surgeon's knife and a deceiving cross

After four seasons of fieldwork a considerable number of artifacts have been collected from the battlefield at Bergsliderna/Hovmejan in Angerdshestra parish. It is time to start an evaluation and interpretation of some of the more significant finds.

Apart from different kinds of projectiles (like bullets and cross-bow bolts) and pieces of broken weapons, horse equipment are the most numerous group of artifacts found on the battlefield. Spurs, stirrups, pieces of a bridle and numerous horseshoes of different sizes is easily identified, but there are probably other pieces of metal that originates from saddles and harnesses. At the moment a more detailed analysis is only begun, but it is obvious that important clues to the gear used by the professional cavalrymen and militia lies in this material, as well as indications of the different kind of horses used by the combatants.

A find from 2011 was somewhat overlooked to begin with, but its importance came in focus thanks to new research. In a dissertation published last year Johanna Bergqvist (*Läkare och läkande. Läkekonstens professionalisering i Sverige under medeltid och renässans*), has taken a closer look at the archaeological evidence for medical treatment in medieval and early modern Sweden. Among the finds presented in her catalogue are several jack-knives used for surgical purposes. A very close parallel to these was found at the battleground; in the advanced position of the defenders south of the road. From the other artefacts found we know of fighting

on the spot, probably including a Danish cavalry unit. If the knife from Getaryggen was used by a field surgeon it is the first find of its kind in Scandinavia!

One of the more fascinating finds from the site of the Swedish encampment, made in 2012, was a small cross made of copper. It was interpreted as a personal belonging, lost in the chaos of the final stages of the battle. This seemed probable, at least until we learned about the existence of something called "Volta crosses", a device sold on markets and by mail order in the late 19th century. By wetting pieces of cloth and the threads holding small sheets of copper together, in water or vinegar a faint electric current was created. This was said to be the cure for a number of diseases, a fine example of charlatanism and superstition. The cross was lost alright, but not by a member of the local militia in the melee of October 31st 1567, but by a crofter at least three centuries later!

New directions for a new year

During the field season of 2014 the research will continue on the battlefield. The most important task will be to locate, identify and excavate the remains of the Swedish blockhouse. But as an excavation is quite costly, this part of the project needs an input of external funds. In any case the metal detecting will continue as before, this year with a focus on both the encampment where it is important to establish the true perimeter of the Swedish camp so all of it can be included in the protected ancient monument Angersdshestra RAÄ 175. Another part of the terrain that has to be closely surveyed is the newly discovered hollow way, the former road up the steep slope at Bergsliderna. In this case it is most likely that the majority of the artifacts will be found in the layers of washed-out sand eroded from the track. Today, this track looks more like the ravine of a small stream.

After four years of research on the actual site of the battle it is also time to begin a slight shift of focus. Even though work will continue at Bergsliderna/Hovmejan in the future, the new challenge lies within those villages destroyed by the Danish soldiers. We will have a look at the farms that the men of the militia gave their lives for!

But first of all we have a debt of honour to deal with. When the beautiful misericord dagger was donated to Miliseum we promised to do some serious metal detecting at the find spot at Lilla Älgås. Will it be possible to solve the mystery of why this exclusive weapon ended up in a potato patch on a small farm in the woodlands south of Bottnaryd? We can only hope so!

In Västra Jära we will start the search for the Danish encampment from the night between the 30th and 31st October 1567. Even if the army only stayed for one night, such a large number of people and animals must have left something behind; artifacts hidden in the ground waiting to be found. Another pressing task in Västra

Jära is to complete the GPR-mapping of the abandoned churchyard, begun in 2011. This time the aim is twofold – to locate the foundations for the church itself and to see if there are any large pits within the perimeter of the cemetery that might be interpreted as mass graves, containing the fallen members of the local militia unit.

Finally, the field work at the deserted village of Vallgård should also be commenced in 2014. A detailed mapping of the remains of the farms and field systems would be of great help for further research. Likewise a GPR-map of the churchyard that would provide the location of the actual church would be a fine beginning on this exciting site.

To sum all up, the Getaryggen project is at a crossroads, scientifically speaking. Since 2010 a large amount of data and artifacts has been collected from the site of the battle. It has been possible to create a vivid and likely picture of the chain of events during the fight. These results will be presented in a book that gives a popular, but still accurate description of the battle and its aftermath. The volume will be something of a milestone for our project, marking the end of phase one – the research at the battlefield, and the beginning of phase two – the survey of the devastated, in some cases deserted villages that the Danish army left behind them.

2013 har insatserna fortsatt inom projektet "Getaryggen 1567". Projektet har syftat till att söka fastställa platsen för ett mindre slag mellan danskar och svenskar under det Nordiska sjuårskriget (1563-1570) och de effekter kriget hade på regionen.

På senhösten 1567 försökte en dansk armé under Daniel Rantzau tvinga kriget till ett slut genom en offensiv mot Sveriges centrala delar. I arméns spår följde en lång rad brända gårdar och byar och krigståget kom i hög grad att påverka regionen kring Jönköping.

Under 2013 har fältarbetet fortsatt och projektet har fått stor spridning genom samarbete och artiklar. Fynden från slagfältet har också fått sin givna plats i det nyöppnade Miliseums basutställningar.

MILISEUM
Rapport 2013:1

