

**Tåstrup Sø og Tåstrup Mose
samt
Lillering Skov, Stjær Stenskov og Søskov**

Udkast til fredningsforslag
2. august 2007
DN Århus

Indholdsfortegnelse

Indledning	3
Afgrænsning af området.....	4
Landskab og geologi	5
Bevaringsværdige kulturspor i området omkring Tåstrup Sø.....	8
Botanik.....	11
Lillering Skov, Stjær Stenskov og Søsokov	11
Enge og overdrev	12
Tåstrup Mose	13
Tåstrup Sø	13
Insekter.....	14
Fugle	15
Pattedyr	15
Formidling og undervisning.....	15
Eksisterende fredninger mv.	15
Stjær Stenskov	15
Fredning i Tåstrup Mose	15
§ 3-områder.....	15
Habitatområde 232.....	16
Planlægningsmæssige forhold.....	16
Trusler.....	17
Tilgroning.....	17
Eutrofiering	17
Vandstandssænkning / dræning	17
Invasive arter.....	17
Fasanopdræt	17
Skydebane	18
Affaldsdeponering.....	19
Vandhuller opfyldes.....	21
Udbygning af Harlev.....	22
Fortidsminder og kulturhistoriske spor	22
Bynært naturområde og kulturhistoriske spor.....	22
Offentlighedens adgang	22
Fredningens formål	25
Forslag til fredningsbestemmelser	25
Naturpleje.....	25
Skov- og landbrugsdrift	25
Tilplantning.....	26
Terrænændringer.....	26
Vandløb.....	26
Søer – specielt Tåstrup Sø.....	26
Flugtskydning	26
Bebyggelse, tekniske anlæg mv.	26
Affald, støj mv.	26
Offentlighedens adgang	26
Information.....	27
Dispensation.....	27
Fotografier (oversigt).....	30
Litteratur.....	31

Indledning

Tæt ved Harlev, omkring 10 km vest for Århus, ligger Tåstrup Sø med tilstødende eng- og rørskovsarealer (ca. 20 ha), Tåstrup Mose (ca. 25 ha), Lillering Skov (ca. 50 ha) og Søskov og Stjær Stenskov (i alt ca. 20 ha). De fire områder er ikke sammenhængende, idet tidligere dyrkede marker adskiller Lillering Skov og Tåstrup Mose mod nord fra Tåstrup Sø og Stjær Stenskov og Søskov mod syd.



Figur 1 Bag Tåstrup Sø ses Lillering Skov. Fotoet er taget mod nord-vest fra markvejen mellem Tåstrup By og Stjær Stenskov.

Mht. fotoene i dette skrift: Se kortet i Figur 28, som viser stederne hvorfra de enkelte billeder er fotograferet.

Området rummer en relativ stor variation i naturtyper og dermed også samlet en stor artsrigdom, og området indgår da også i det såkaldte naturnetværk, som er beskrevet i forbindelse med DN's kortlægning af fremtidens natur i Danmark (DN, 2004). Området udgør således forbindelse til Brabrand Sø/Årslev Engso mod øst og Jeksen-fredningen mod syd.

Nærheden til Århus sammenholdt med byens ønske om nye boligområder gør, at området er under konstant pres – sidst med Lokalplanforslag 775, Boligområde vest for Højlundsvej i Harlev fra august 2006. Samtidig er der forskellige trusler af mere lokal karakter, men dermed ikke mindre væsentlige, som forringer de naturmæssige og rekreative kvaliteter. Endelig er adgangsforholdene langt fra optimale. Dette er baggrunden for, at DN-Århus har udarbejdet den følgende redegørelse. Målet er, at redegørelsen kan indgå i en debat om eventuel rejsning af en frednings sag i første

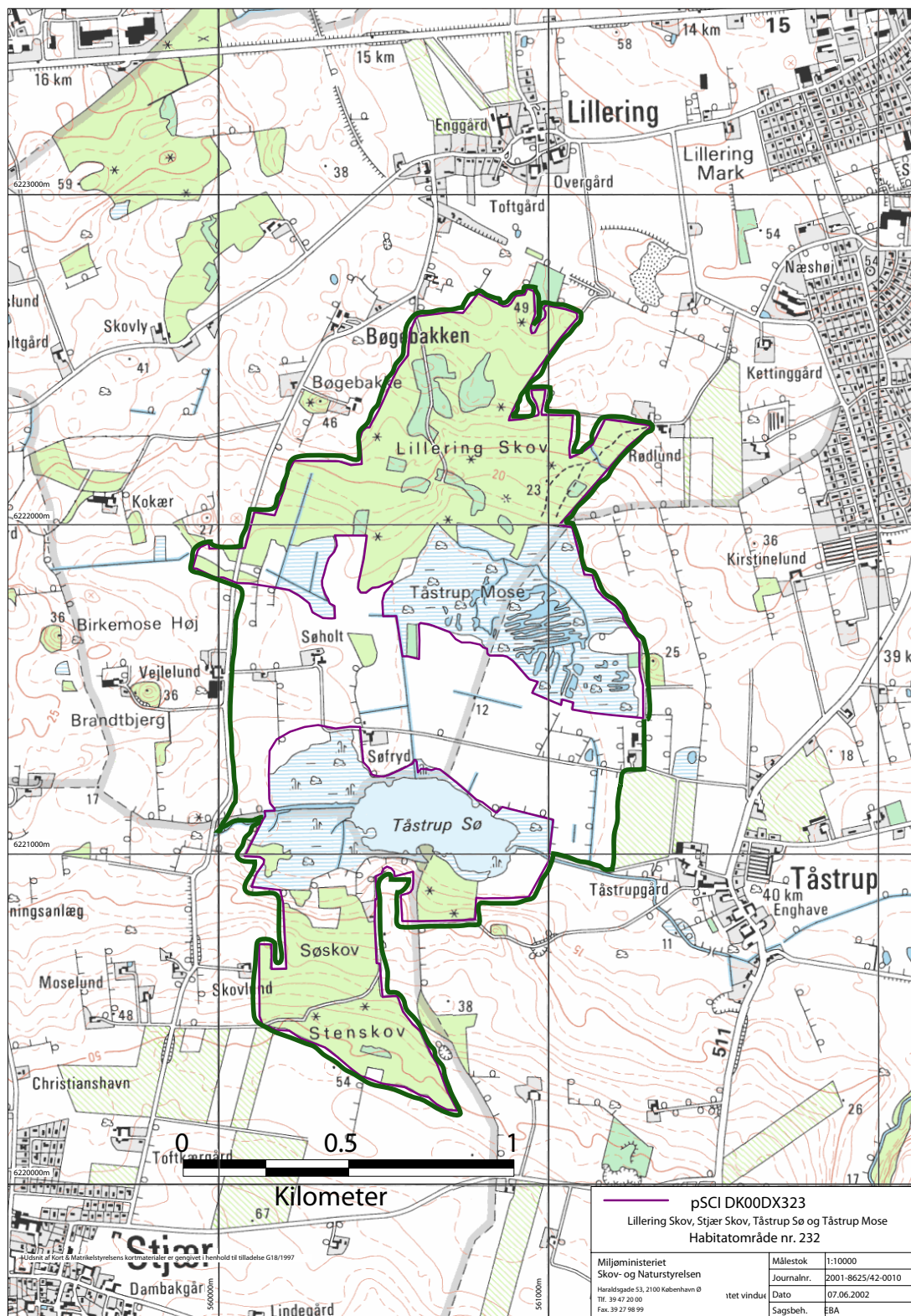
omgang med DN som sagsbehandler og sagsrejsjer. Mulighederne for at inddrage Århus Kommune er undersøgt via henvendelse til den ansvarlige rådmand, som umiddelbart ser positivt på sagen.

Afgrænsning af området

Området omfatter hele Habitatområde 232, der falder i to dele: mod nord hele Lillering Skov og Tåstrup Mose og mod syd Tåstrup Sø, Søskov og Stjær Stenskov – i alt 134 ha. Endvidere medtages området mellem de to dele af habitatområdet svarende til det areal, som Århus Amt har med i prioriteringen for arealer, der ønskes udtaget af omdrift (Århus Amt, 1997). Områdets vestlige grænse udgøres af Stenskovvej og grænsen mod sydøst af Tåstrup Bæk (se i øvrigt kortet i Figur 3).



Figur 2 Kig fra Rødlund mod sydvest. Til højre ses kanten af Lillering Skov. Tåstrup Sø anes midt i billedet og bag den ses Stjær Stenskov.



Figur 3. Grænserne for fredningsforslaget er angivet med grøn streg. Habitatområdets to dele er vist med lilla streg. Øst for Lillering ses det vestligste af Harlev by.

Landskab og geologi

Området udgør et tværsnit af Århus Ådal – tunneldalen, som løber fra Ry til Århus Bugt. På begge sider af dalen er der i Lillering Skov og Stjær Stenskov/Søskov moræner, som er rige på store sten, mest udpræget i Stjær Stenskov, som allerede er fredet på grund af disse stenstrøninger. Stjær Stenskov ligger få kilometer bag israndslinjen for den østjyske isstrøm, som er det sidste isfremstød, der nåede Danmark (ca. 19.000-18.000 år før nu). Det faktum at området ligger netop i

israndszonen har resulteret i den unikke stenstrøning, som ses i Stjær Stenskov og engen mod nord. På grund af de høje strømhastigheder af smeltevand netop ved isranden er der blevet opkoncentreret store sten og blokke i disse områder, mens det finere materiale er blevet ført længere vestpå. Andre stenstrøninger er kendt fra samme område, men de er fjernet senere ved opdyrkning. Af samme årsag er der generelt ikke mange sådanne stenstrøninger tilbage i Danmark.



Figur 4 Den karakteristiske stenbestrøning i Stjær Stenskov.

Små cirkulære forhøjninger i terrænet vest for Tåstrup Sø (Brandtbjerg, Birkemose Høj og andre) skal muligvis tolkes som hatformede bakker, dannet ved sedimentation i afsmeltede huller i isen. De giver området en særlig karakter.

I begge skovområder er der mere eller mindre omfattende systemer af kildevæld og vældbække, som fører ned til hhv. Tåstrup Mose og Tåstrup Sø. Fra Stjær Stenskov løber bække, som er så rige på opløst kalk, at der flere steder er udfældet kildekalk i afløbene. I Lillering Skov er der ikke fundet kildekalk, men forekomsten af en række plantearter, som er kalkindikatorer, viser, at der også her er en del kalk i jordbunden. Dette er ikke faststående kalk, men må være fra kalkblokke, som er transporteret hertil med isen.

Tåstrup Sø er muligvis et dødishul. Den indeholder sediment fra hele efteristiden (de sidste 11.500 år), hvis pollenindhold beskriver områdets vegetationsudvikling. Søen er en lavvandet sø på 9,6 ha (største dybde 2,00 m), der får vand fra Møgeleng Bæk/Tåstrup Bæk mod vest og Kolkær Bæk fra nord, og som har afløb til Tåstrup Bæk mod øst, der er en del af Århus Å-vandløbssystemet. Søen er meget næringsrig og under tilgroning. Der har tidligere været udledt urensset spildevand fra Stjær og Sorring til søen, men dette er nu ophørt. De væsentligste næringsstofkilder i dag er de spredt liggende ejendomme og de dyrkede marker. Selvom fosforindholdet i tilløbene er faldet væsentligt i de senere år, er der fortsat en stor pulje af overskudsfosfor i søbunden, som frigives hver sommer. Derfor er kun en meget lille del af vandfladen åben om sommeren, resten er dækket af især åkander (Århus Amt 2005 og Bent Odgaard, Aarhus Universitet). Foruden Tåstrup Sø er der 15 mindre (<1 ha) vandhuller og 2 søer mellem 1-5 ha i området. Tåstrup Sø er i Naturkvalitetsplan 2005 B-målsat, mens de fleste vandhuller er A-målsatte (Århus Amt 2005) Målsætningen for Tåstrup Sø er ikke opfyldt.



Figur 5 Luftfoto af Tåstrup Mose, Tåstrup Sø og markarealet imellem. Bemærk at kun en mindre del af Tåstrup Søs vandflade er åben pga. overgødning. (Fra gis.aaa.dk)

Mellem Tåstrup Sø og Stjær Stenskov ligger en vældpræget eng med overgangsrigkær. Naturtypen kildevæld (7220 - se senere) er registreret med en forekomst ved søen.

Sydøst for Lillering Skov ligger Tåstrup Mose, hvis vandareal er opstået i forbindelse med tørvegravning under 2. verdenskrig. Mosen har tidligere indeholdt ekstremrigkær.



Figur 6 I dette forstørrede udsnit af ovenstående luftfoto ses en del af Tåstrup Mose, hvis vandareal er opstået i forbindelse med tørvegravning, og til højre herfor (øst) skydebanerne med tilhørende klubhus. (Fra gis.aaa.dk)

Ved mosen findes desuden overdrev, der tidligere har været anvendt til græsning og høslæt, men som nu er under tilgroning.

Tåstrup Bæk modtager øst for Tåstrup Sø vand via Bøgebakke Bæk. Kolkær Bæk og Tåstrup Bæk vurderes at indeholde habitatnaturtype 3260 (Århus Amt 2006, se senere).

Bevaringsværdige kulturspor i området omkring Tåstrup Sø

Områdets beliggenhed i udkanten af det midtjyske søhøjland har været årsag til en særlig kulturhistorie, idet der afspejles en særlig dynamisk situation i omdannelsen til kulturlandskab: Området har virket som bufferzone for det mere opdyrkede land mod øst. Her var land, som kunne inddrages i tider hvor jordbehovet var stort (før-romersk og romersk jernalder) mens området i Folkevandringstid atter blev overladt til en delvis skovtilgroning efter behovet for græsningsområdet faldt. I Middelalder ses igen en kraftig reduktion af skoven.

De arkæologiske spor i området tyder på, at der har været bebyggelse i området såvel i bondestenalderen som i bronzealderen og jernalderen.

Ikke mindst i skovene, og i særdeleshed i Lillering Skov, er sporene velbevarede. Skoven er præget af velbevarede udstrakte mark- og dyrkningsspor fra ældre jernalder omkring Kristi fødsel. De giver sig til kende som markante dyrkningsterrasser på skrånende terræn samt som skelvolde på højderygge, således at de firkantede markstykker ses tydeligt til begge sider. På grund af den stenrige jordbund har man i forbindelse med dyrkning samlet store mængder sten og smidt dem langs markskellene og i talrige uregelmæssige dynger.

Mere regelmæssige stendynger danner klynger af små gravhøje, hvor jernalderbønderne har begravet sine døde. Enkelte større gravhøje i skoven er formodentlig fra bondestenalderen og bronzealderen.



Figur 7 Ledsten ved den nordlige indkørsel til Lillering Skov ved lokaliteten Bøgebakken.

Lillering Skov blev i forbindelse med landboreformerne omkring år 1800 delt op i parceller, og skeldigerne mellem de enkelte parceller er stadig bevarede. Ved den nordlige indkørsel til skovene er to ledsten bevarede fra tiden efter begyndelsen af 1800-tallet, da skovfredningslove påbød, at skovene skulle være lukkede for græssende husdyr.

Kunsthæderne stenkisteformede broer over vandløb vidner om nødvendigheden af uhindret trafik i forbindelse med, at et mere rationelt skovbrug vandt indpas i løbet af 1800-tallet. Der har været talrige stenkisteformede broer i de danske skove, men de fleste er nu forsvundet. De stenkisteformede broer er lette at overse, men tager sig imponerende ud hvis man bevæger sig lidt

væk fra vejen og iagttager dem fra vandløbets brinker. Her kan man se, at de er omhyggeligt opbygget af ensartede, tætstillede sidesten på en ofte stenlagt bund og dækket af store overliggersten.



Figur 8 Stenkisteformet bro over et vandløb i Lillering Skov.

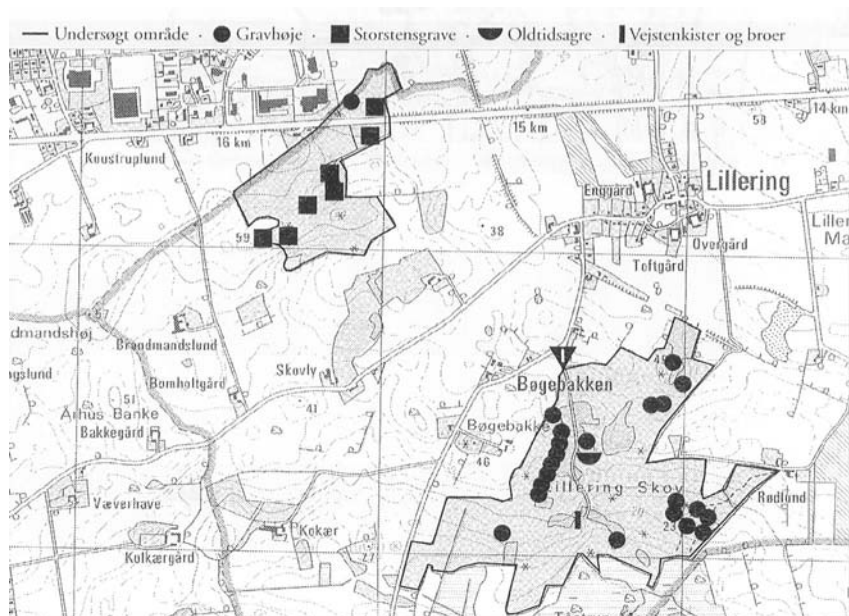
Agerspor og andre fortidsminder og kulturspor som de omtalte i Lillering Skov er erfaringsmæssigt truet af moderne, maskinel skovdrift. Ved i fredningen at indføre bestemmelser som sikrer en tilrettelæggelse af skovdriften på en hensynsfuld måde, vil man tilgodese fortidsmindernes fremtidige bevaring. Mht. offentlighedens adgang i området er der erfaring for, at øget færdsel til fods ikke beskadiger fortidsminder som de omtalte.



Figur 9 Mange stenkistebroer ender deres dage til fordel for sådanne moderne løsninger.



Figur 10 En af de mange gravhøje i Lillering Skov.



Figur 11 Kortet viser placeringen af gravhøje, oldtidsagre, stenkisteformede broer og ledsten i Lillering Skov. Ledstenene er vist med et 1-tal (fra Laursen 1994)

Ifølge overleveringen skulle flere af skovens egetræer have været brugt som såkaldte ”hultræer” i 1800-tallet. Man kløvede unge egetræer, spændte dem ud og puttede mennesker, der havde brok, nøgne igennem, så de kunne blive kurerede for deres lidelse.

Sydøst for Tåstrup Sø findes en stenkiste som indbyggerne i Tåstrup by formodentlig har benyttet til at opbevare is fra søen. Heri har isen kunnet holde sig langt hen på året. Isen herfra er blevet brugt til at holde fødevarer nedkølet.

(Kilder til kapitlet er Laursen 1994; suppleret med personlige oplysninger fra Jesper Laursen, Aarhus Universitet og Bent Odgaard, Aarhus Universitet)

Botanik

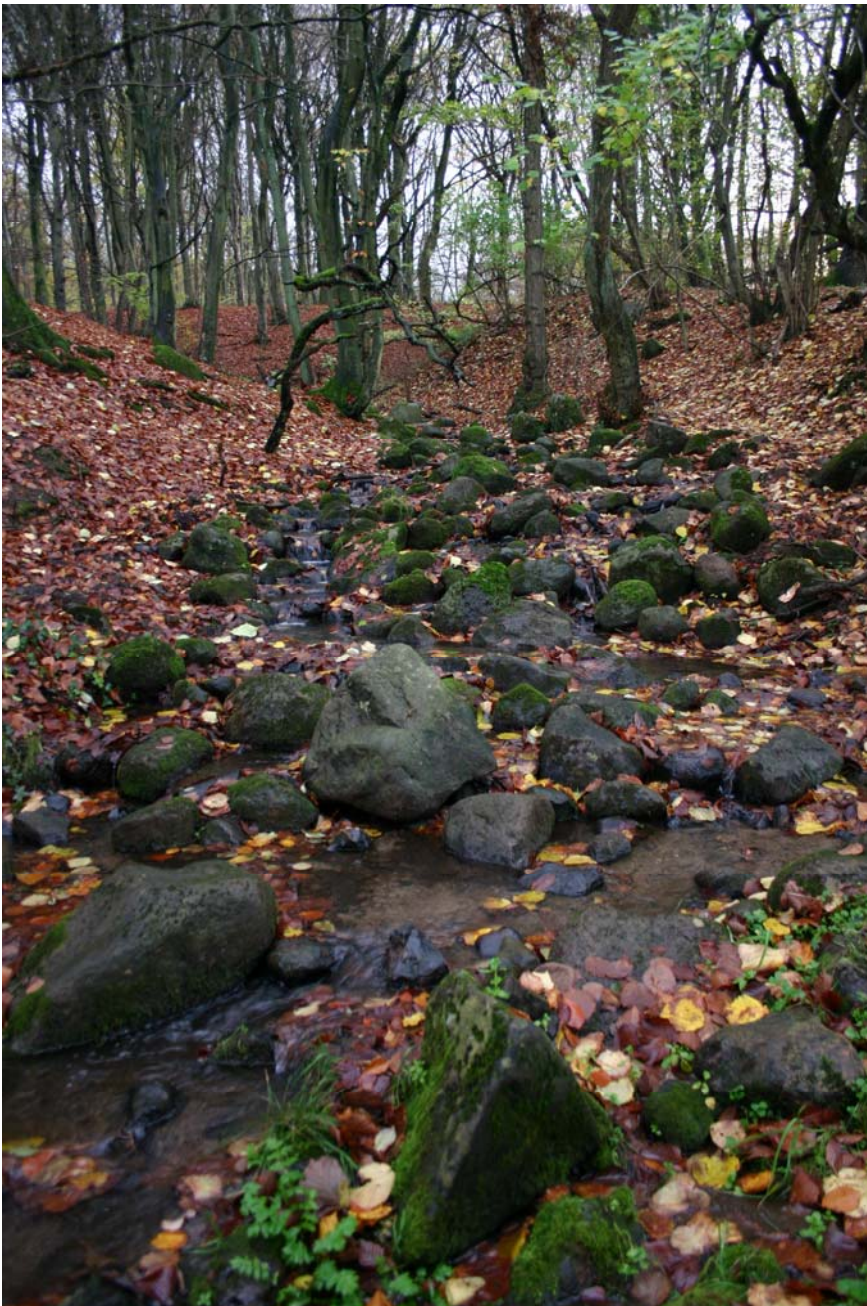
Området har fra gammel tid været kendt som en interessant botanisk lokalitet; den første beretning er således fra 1877 (Zahrtmann 1877). Der er i alt registreret mere end 400 arter af højere planter, ca. en tredjedel af hvad der findes i Danmark.

Lillering Skov, Stjær Stenskov og Søskov

Et vigtigt element er en række arter, som i Danmark har en sydøstlig udbredelse. Flere af disse har nordgrænse ved eller omkring Århus og har gode bestande i Lillering- og Stjær-skovene. Den vigtigste af disse er måske Avnbøg, der indgår som et vigtigt element blandt skovtræerne i begge skove. Andre er skovbundsarter som Guldnælde, Hvid Hestehov, Tandrod, Skovbyg, Gul og Blå Anemone, Vår-Vikke (i hvert fald tidligere i Stjær Stenskov) samt den meget sjældne og rødlistede Forskelligblomstret Viol. Både i skove, overdrev og enge er fundet en række orkidé-arter, i alt ni er rapporterede, men heraf er to forsvundet. Følgende er fundet inden for de senere år: Skov-Hullæbe, Nikkende Hullæbe, Tyndakset Gøgeurt, Maj-Gøgeurt, Kødfarvet Gøgeurt, Ægbladet Fliglæbe og Skov-Gøgelilje.

I randzonen mellem Lillering Skov og Tåstrup Mose findes Skov-Storkenæb og Nikkende Flitteraks.

Langs bæk ved Stjær Stenskov er fundet mosset Mamilløs Bredtand, der er sjælden i Danmark, og på sten i Stjær Stenskov mosset Mørk Tyndvinge, der kun kendes fra yderligere en lokalitet i Danmark (Hvalsø på Sjælland).



Figur 12 Kildevæld i Stjær Stenskov. I kildevældets bund ses tykke lag af udfældet kalk.

Enge og overdrev

Mens flora og vegetation er forholdsvis godt sikret i skovene, så længe disse ikke fældes eller omlægges drastisk, f.eks. til nåletræer, er floraen på overdrev og enge stærkt truet af tilgroning.

Der findes mellem Stjær Stenskov og Tåstrup Sø nogle overdrevsarealer som stadig afgræsses, og som derfor har bevaret en artsrig flora.

Mellem Lillering Skov og Tåstrup Mose findes nogle tilsvarende, men noget lavere beliggende fugtige overdrev og enge. Disse har efter rapporterne tidligere været meget artsrige, men efter græsningens ophør for 30-50 år siden er de under stærk tilgroning således, at arter, der tidligere var almindelige i området, nu er i stærk tilbagegang. Blandt disse kan nævnes Engblomme, Tue-Star, Seline og Festgræs, mens en række andre arter enten er forsvundet eller må anses for at være stærkt truede i området. Det må påpeges, at hvis der ikke sker pleje af disse områder vil flere og flere tidligere almindelige eng- og overdrevsplanter, som er afhængige af lysåbne forhold, blive trængt tilbage og efterhånden udryddet til fordel for høje og tæt voksende arter som Tagrør, Alm. Mjødurt, Stor Nælde og nogle få andre arter.

Tåstrup Mose

Den afgravede mose er under stærk tilgroning med Femhannet Pil, Grå-Pil, Rød-El, Vrietorn og enkelte andre træer. Urtevegetationen er trængt og flere af de tidligere karakteristiske arter som Krebsklo, Butblomstret Siv, Sump-Hullæbe, Kødfarvet, Maj- samt Salep-Gøgeurt, er enten helt forsvundet eller i tilbagegang. I de højerebeliggende områder mod Lillering Skov findes dog stadig Tyndakset Gøgeurt, Hjertegræs, Festgræs (i mængde), Tue-Star og Engblomme. I nogle af vandhullerne i mosen er der en stor population af Alm. Blærerod. Der er desuden registreret kransnålalger i en mindre sø, der derfor henregnes som habitatnaturtype 3140 (Århus Amt 2006, se senere).



Figur 13 En af de mange vandflader i Tåstrup Mose.

Tåstrup Sø

Søen har tidligere været stærkt forurenet, men er efter det oplyste nu i forbedret tilstand. I søen og den nære rørsump er der ikke rapporteret særligt bemærkelsesværdige arter, men med en forbedring af vandkvaliteten er der mulighed for en udvikling til noget bedre.

Planterester fra en borekerne fra søen belyser, hvad der har vokset i søen inden for de seneste århundreder og dermed, hvad der kunne tænkes at komme til at vokse der igen. Det drejer sig om: Bredbladet Dunhammer, Brodbladet Vandaks, Svømmende Vandaks, Grenet Pindsvineknop, Gifttyde, Hvid Åkande, Krans-Tusindblad, Aks-Tusindblad, Krebsklo, Kransnålealge (*Chara*) og Vandnavle.

(De botaniske oplysninger er baseret på Østjysk Biologisk Forening (1986), Lokalitetsbeskrivelser fra TBU distr. 21, floralister og beskrivelser fra Peter Wind 12.05.98, 11.05.99 og 18.06.99 og Erik Hammer (flere ekskursioner i nyere tid) samt personligt kendskab til området gennem ca. 35 år (Simon Lægaard) Endelig har Bent Odgaard, Aarhus Universitet, bidraget med oplysninger om mosser og oplysninger fra borekerne fra Tåstrup Sø).



Figur 14 Tåstrup Sø – set fra nordsiden med kig mod sydøst.



Figur 15 Tåstrup Sø – set fra nordsiden med kig mod sydvest.

Insekter

I området findes 2 sjældne målerarter, der er knyttet til Korsved, der vokser i skovbrynene og i Tåstrup Mose. På engen lever en lille sjælden ugle, der lever på Hønsetarm. Endvidere findes på skovengene flere køllesværmerarter, der hører til vore truede sommerfuglearter. Fra Lillering Skov

nævnes mindst 6 sjældne arter, hvoraf de 3 i Jylland kun er fundet her. 4 af disse arter er knyttet til skovbrynets bestand af Hæg (Østjysk Biologisk Forening 1986).

I Bøgebakke Bæk, hvor denne passerer Lillering Skov er der en stor bestand af den ikke helt almindelige døgnflue, *Siphonurus aestivalis* (Århus Amt 1999)

Fugle

I Tåstrup Sø og Tåstrup Mose yngler en lang række arter blandt vand- og sumpfugle heraf flere fåtallige arter. Allerede i 1970 optrådte Pungmejse som ynglefugl i Tåstrup Mose som det første sted i Århus Amt. Pungmejse har antagelig ynglet fast i området lige siden; største antal par er 3-4 i 1993. Pungmejse er kategoriseret som "sjælden" i den danske rødliste.

Skovområderne huser de almindeligere skovarter heriblandt Spurvehøg, Musvåge, Natugle og Skovhornugle (se endvidere Østjysk Biologisk Forening 1986 og Lange 1998).

Pattedyr

Der har tidligere været en fast bestand af odder ved Tåstrup Sø, men arten forsvandt omkring 1950. Siden er der sket en genindvandring, og i 2001 er der konstateret ynglende odder ved Tåstrup Sø. Odder er kategoriseret som "sårbar" i den danske rødliste, og arten indgår i udpegningsgrundlaget for Natura 2000-områderne (se senere).

I øvrigt er der en artsrig pattedyrfauna i området (se i øvrigt Østjysk Biologisk Forening 1986).

Formidling og undervisning

På grund af Lillering Skovs mange biologiske kvaliteter er skoven igennem mange år blevet benyttet af Aarhus Universitet til felt- og studieture for de universitetsstuderende – specielt inden for det biologiske fagområde. Universitetet har imidlertid ikke kunne udnytte de biologiske kvaliteter ved Tåstrup Sø og de omliggende vådområder på grund af offentlighedens manglende ret til at færdes i området.

En fredning vil sikre, at naturen udvikler sig i en positiv retning og dermed gøre områdets biologiske værdi endnu større og samtidig give mulighed for, at områdets pædagogiske kvaliteter kan udnyttes til undervisningsformål – ikke alene af universitetet, men også af grund-, gymnasieskoler og seminarier – både naturfagligt og som et led i en generel bevidstgørelse om naturen, naturværdier og samspil mellem mennesker og natur.

Eksisterende fredninger mv.

Stjær Stenskov

20 ha bøgeskov blev fredet i 1962 først og fremmest for at beskytte de talrige små og store sten, der er aflejret ved isranden under sidste istid. Tidligere var disse såkaldte stenstrøninger almindelige i landskabet, men efterhånden som opdyrkningen af landet intensiveredes, blev de fleste overdrev ryddet og taget under plov. Kun de steder, som var for besværlige at opdyrke, blev stenstrøningerne bevaret.

Fredning i Tåstrup Mose

Skelforandring-Lillering er en lille fredning på 1,64 ha beliggende i den vestlige del af Tåstrup Mose. Den blev fredet ved kendelse i 1972. Ifølge denne må der på lodden ikke opføres beboelsesbygninger eller sommerhuse af nogen art, ligesom der heller ikke må opstilles campingvogne eller jagtthytter. På lodden må der ingensinde foretages beplantning eller andre foranstaltninger, der kan medvirke til at forrykke den nuværende tilstand.

§ 3-områder

Indenfor det afgrænsede områder findes flere arealer, der er omfattet af Naturbeskyttelseslovens § 3. Det gælder Tåstrup Mose og arealerne omkring Tåstrup Sø specielt vest for søen, der er omfattet af mosebestemmelsen (37 ha), Tåstrup Sø samt 8 mindre vandhuller der er omfattet af søbestemmelsen (14,6 ha), arealer syd for Tåstrup Sø der er omfattet af overdrevsbestemmelsen (2,5

ha), og endelig et areal vest for Søfryd, et areal sydøst for Tåstrup Sø og et areal sydvest for Lillering Skov, der alle er omfattet af engbestemmelsen (8 ha). Endelig er der 2,6 km vandløb, der også er omfattet af § 3.

Habitatområde 232

Habitatområde 232 er udpeget af hensyn til 7 såkaldte habitatnaturtyper; der er ikke medtaget arter i det oprindelige udpegninggrundlag. Ved amtets kortlægning er der yderligere fundet 4 habitatnaturtyper og én art jævnfør nedenstående skema.

Nr.	Naturtype	Registreret areal (ha)	Antal forekomster
Søer og vandhuller			
3150	Næringsrige søer og vandhuller med flydeplanter eller store vandaks	14,4	17
3140 (ny)	Kalkrige søer og vandhuller med kransnålealger	0,17	1
Terrestriske naturtyper			
6210	Overdrev og krat på mere eller mindre kalkholdig bund (* vigtige orkidélokalteter)	0,4	2
*7220	Kilder og væld med kalkholdigt (hårdt) vand	0,1	1
7230	Rigkær	3,6	10
*6230 (ny)	Artsrigt overdrev eller græshede på mere eller mindre sur bund	0,4	2
7140 (ny)	Hængesæk og andre kærsumfund dannet flydende i vand	0,4	2
Skovnaturtyper			
9130	Bøgeskove på muldmund	(1)	(1)
9160	Egeskove og blandskove på mere eller mindre rig jordbund	(1)	(1)
*91E0	Elle- og askeskove ved vandløb, søer og væld	(1)	(1)
Vandløb			
3260 (ny)	Vandløb med vandplanter	Ca. 1 km	3
Arter			
1355 (ny)	Odder	?	1?

*Oversigt over de naturtyper og arter, der udgør grundlaget for udpegningen af habitatområde 232 eller siden er kommet til (ny). En * angiver, at naturtypen er prioriteret af EU. (Århus Amt 2006).*

(1) Skovnaturtyperne kortlægges af Skov- og Naturstyrelsen.

NB. Ang. Odder: se også afsnittet ovenfor under overskriften Pattedyr.

Planlægningsmæssige forhold

I 1977 udsendte Århus Kommune en såkaldt skitse til dispositionsplan for Harlev-Framlev-området (Århus Kommune, 1977). Ifølge denne plan ønskes Harlev udvidet med åben lav eller tæt lav bebyggelse mod syd helt ned til mosens begyndelse og mod vest helt ind til skovkanten. ”Bebyggelsen skal ikke underkaste sig landskabet, ikke stå i kontrast til det, men understrege det”, står der i planen! Dispositionsplanen blev senere konkretiseret via et lokalplanforslag (nr. 79), men især på grund af stærkt reduceret efterspørgsel efter byggegrunde blev planen (heldigvis) ikke realiseret (meddelt af Stadsarkitekten, 1982).

I 2003 blev der fremsat et lokalplanforslag på ca. 19 ha vedrørende et nyt byområde ved Rødlundvej i den sydvestlige del af Harlev; planen overfører samtidig arealerne fra landzone til byzone (nr. 602). Planen blev vedtaget i 2005. I samme område er et nyt lokalplanforslag udsendt i 2006 (nr. 775).

Bestemmelserne for det naturområde, som nærværende fredningsforslag omhandler, fremgår af den gældende kommuneplan (Århus Kommune 2002). Heri anføres følgende: ”Det er hensigten at fastholde og udbygge naturindholdet i området i og omkring Lillering Skov, Tåstrup Sø og Tåstrup Mose. Naturindholdet i Lillering Skov, Tåstrup Sø og Tåstrup Mose skal sikres ved udarbejdelse af plejeplaner og lignende.”

Trusler

Tilgroning

Kun en meget lille del af arealet med overdrev, kilder og rigkær ligger inden for de to bedste tilstandsklasser ifølge amtets basisanalyse (Århus Amt 2006). Særligt i rigkærene (7230) er de negative strukturer udbredte, det gælder dominans af høje urter, eutrofiering, opvækst af vedplanter og udtørring, og de fleste rigkær samt alle kildevæld befinder sig inden for de to dårligste tilstandsklasser, men der er i det hele taget tegn på tilgroning på alle de lysåbne naturtyper i habitatområdet.

Eutrofiering

Hovedparten af de registrerede naturtyper er kvælstoffølsomme. Den lave ende af tålegrænseintervallerne for kvælstofpåvirkning er overskredet for alle naturtyper i habitatområdet, og for en del af naturområderne er også den høje ende af tålegrænseintervallerne overskredet. Der er fundet tegn på næringsberigelse af rigkær og overdrev, hvilket vurderes at skyldes tidligere eller nuværende gødskning i den umiddelbare nærhed af rigkærene og/eller udvaskning af næringsstoffer. Eutrofieringen udgør en trussel mod de karakteristiske plantesamfund, da den kan medføre indvandring og spredning af konkurrencesterke arter af højt voksende urter, græsser og vedplanter, der vil udkonkurrere de lavtvoksende og lyskrævende nøjsomhedsarter i den artsrige vegetation.

Vandstandssænkning / dræning

Det vurderes, at der er tegn på afvanding og udtørring og deraf følgende tilgroning på størsteparten af rigkærene (Århus Amt 2006). Vandstandssænkningerne ved Tåstrup Sø fra 1930'erne og frem til midten af 1980'erne er i øvrigt beskrevet af ØBF (Østjysk Biologisk Forening 1986).

Invasive arter

På kalkoverdrev og sure overdrev (6210 og 6230) er der en udbredt forekomst af Rynket Rose. Denne art er endvidere fundet i rigkær (7230).

Fasanopdræt

I området, hvor det mest artsrige rigkær lå, er der etableret en indhegning med fasanopdræt og der er placeret fasanfoderautomater i området – bl.a. nær den øst-vestgående markvej (Bøgebakken).



Figur 16 Fasanopræt i tæt bevoksning af Rynket Rose.

Skydebane

I den sydøstlige kant af Lillering Skov er der i 1934 etableret en flugtskydebane; da banen er etableret før den 01.10.1974 er den at betragte som lovlig (meddelt af Amtsvandvæsenet 1982).



Figur 17 Klubhuset ved skydebanen.



Figur 18 Bagsiden af klubhuset ved skydebanen.

Affaldsdeponering

Siden starten af 1990'erne har der gentagne gange været deponeret affald – især bygningsaffald – i Lillering Skov. Noget af affaldet er benyttet til stabilisering af vejene i skoven, andet har blot fået lov til at ligge i store bunker, hvor det er læsset af.



Figur 19 Deponering af byggemateriale i Lillering Skov, 1994. Også i dag kan man se deponeringer af byggematerialer i skoven.



Figur 20 Sti gennem Tåstrup Mose med opfyld af byggemateriale, 1991.

Vandhuller opfyldes



Figur 21 Vandhul sydøst for Tåstrup Sø. Dets størrelse er voldsomt reduceret pga. opfyldning med marksten.



Figur 22 Vandhul i Lillering Skov som også er truet af opfyldning med marksten, 1991.

Udbygning af Harlev

Som det allerede er fremgået, har der været ganske omfattende planer for en udbygning af Harlev tættere mod naturområderne. Med den gældende kommuneplan er denne udvikling stoppet, men det er i den forbindelse vigtigt, at de områder, der kommuneplanen nu betegnes som naturområder forbliver som naturområder også i fremtidige kommuneplaner.

Fortidsminder og kulturhistoriske spor

Agerspor, gravhøje, stenkisteformede broer og andre fortidsminder og kulturspor som de omtalte i Lillering Skov er erfaringsmæssigt truet af moderne, maskinel skovdrift.

Bynært naturområde og kulturhistoriske spor

I forbindelse med Århus Kommunes planstrategi er der planer om etablering af en større bydel umiddelbart øst for Harlev. En fredning som beskrevet vil give områdets nye beboere adgang til mangeartede naturoplevelser, hvoraf nogle er særegne i kommunen, og samtidig give mulighed for kulturhistoriske oplevelser. Fredningen med dens stiforløb vil sikre at naturværdierne og de kulturhistoriske værdier ikke lider overlast.

Offentlighedens adgang

I henhold til Naturbeskyttelseslovens adgangsbestemmelser er der offentlig adgang til Lillering Skov, Søskov og Stjær Stenskov. Der er til gengæld ikke direkte adgang mellem de to habitatområder nord-syd, og det er ikke muligt at gå rundt om Tåstrup Sø ad offentlig sti. Der er endvidere ingen adgangsmulighed i øst-vestlig retning mellem de to habitatområder. Sidstnævnte hindring skyldes alene manglende passagemulighed ad en allerede eksisterende, gammel grus-/markvej forbi én eneste ejendom, gården Søfryd. Her er markvejen blevet pløjet op for ca. to år siden. Dette er i praksis eneste hindring for at borgerne ellers kan færdes til fods og på cykel i en enestående ubrudt grøn kile i hele Århus Ådal – fra Brabrandstiens østlige ende ved Århus Bymuseum i Århus Midtby til Ry i Det Midtjyske Søhøjland.

Århus Amt har for nyligt – i februar 2006 – truffet afgørelse om, at der ikke er lovlig adgang forbi gården Søfryd. I amtets afgørelse anføres endvidere, at da *”der er stor interesse for at kunne færdes forbi Søfryd, skal vi samtidig henstille til, at De (ejereren af Søfryd. Red.) forsøger at finde en løsning således, at dette behov tilgodeses. Dette kunne f.eks. gøres ved at indgå en frivillig aftale med interesseorganisationer om oprettelse af en trampesti el. lign. uden om Deres gård, der kan forbinde de eksisterende veje i området”*.



Figur 23 Den øst-vestgående markvej, med navnet Bøgebakken, mellem Tåstrup Sø og Tåstrup Mose – her set mod vest i retning mod de tre ejendommene Søfryd (Bøgebakken 15), Søholt (Bøgebakken 13) og (Bøgebakken 11) som vejen passerer. Den nylige blokering af denne gamle vej er i praksis eneste hindring for at borgerne ellers kan færdes til fods og på cykel i en enestående ubrudt grøn kile i hele Århus Ådal. Vejen kan fx ses på kortene i Figur 3 og Figur 24. Arealerne omkring vejen er ved at gro til, da de ikke er blevet afgræsset de senere år.

I Århus Kommunes forslag til Cykelhandlingsplan (Århus Kommune, 2006) er ovennævnte stiforløb medtaget som en såkaldt *Rekreativ rute*. Dette stiforløb vil som nævnt kunne danne en, nu manglende, sammenhæng i et forløb fra Århus til Det Midtjyske Søhøjland.



Figur 24 Udsnit af Århus Kommunes forslag til Cykelhandlingsplan: Her ses, vist med grøn streg, kommunens forslag om at den øst-vestgående markvej (Bøgebakken) gennem markerne mellem Tåstrup Sø og Tåstrup Mose medtages som en såkaldt *Rekreativ rute*.

Vejadgang til Tåstrup Sø via Tåstrup Søvej og færdsel på Tåstrup Sø har gennem de senere år været et kontroversielt spørgsmål. Interesses modsætningerne står mellem borgerne (lodsejere) i Tåstrup, Stjær og Lillering som henholder sig til en sognebogsudskrift fra 1816, som angiver dem som ejere af søen og nogle af de lodsejere, som har ejendomme, der grænser op til søen (bredejere).

Landsretten gav i 2006 alle lodsejere i Tåstrup, Stjær og Lillering ret til at benytte søen. Landsretten konkluderede:

"Ejendomsretten til Tastrup Sø tilkommer ifølge tingbogen lodsejerne i Tastrup, Stjær og Lillering. Formuleringen kan efter det foreliggende spores tilbage til søens matrikulering og må på den oplyste historiske baggrund og i overensstemmelse med en naturlig sproglig forståelse opfattes som dækkende alle lodsejere i Tåstrup, Stjær og Lillering. Der er efter bevisførelsen, herunder oplysningerne om den faktiske råden, bredejerne og andre har udøvet på søen og dens omgivelser ikke tilstrækkeligt grundlag for at fortolke formuleringen som alene omfattende lodsejere i Tåstrup, Stjær og Lillering med ejendomme, der grænser op til søen."

Desuden vandt lodsejerne adgang til søen via Tåstrup Søvej, mens de mistede retten til jagt og fiskeri. (Ejerlav for Tåstrup Sø - Formandens beretning 2006).

DN Århus fortolker sidste sætning i ovenstående citat fra Landsrettens afgørelse således, at adgangen via Tåstrup Søvej i så fald også gælder alle andre danske borgere.

Sagen blev ført til Højesteret, hvor der blev afsagt dom den 22. maj 2007. Her afviste Højesteret, at dømme i striden med den begrundelse, at de omkring 50 sagsførende lodsejere ikke har fået bemyndigelse fra de i alt 1.100 lodsejere i de tre landsbyer til at føre sagen på deres vegne.

Højesterets afgørelse:

"Dom afsagt den 22. maj 2007.

Sag 403/2005

Annemarie Elisabeth Pedersen m.fl. mod Ejerlav for Tåstrup Sø v/ Vagn Juhl Larsen m.fl. og Jakob Thulesen Dahl m.fl.

Højesteret fastslog, at en påstand om, at alle lodsejere i Tåstrup, Stjær og Lillering har ejendomsret og vejadgang til Tåstrup Sø og ret til jagt og fiskeri på området, ikke kunne tages under pådømmelse.

Ejerlavet for Tåstrup Sø, der havde en række af lodsejerne i Tåstrup, Stjær og Lillering som medlemmer, og tre lodsejere, der også var medlemmer af ejerlavet, anlagde sag mod bredejerne til søen med påstand om, at de skulle anerkende, at ejendomsretten til søen tilkom lodsejerne i Tåstrup, Stjær og Lillering, og at lodsejerne i Tåstrup, Stjær og Lillering var berettiget til at benytte Tåstrup Søvej som adgangsvej til søen. Bredejerne påstod principalt sagen afvist bl.a. under henvisning til, at ejerlavet og de tre lodsejere ikke havde fornøden søgsmålskompetence til at indtale krav om ejendoms- og vejret for en større personkreds.

Højesteret udtalte, at med de påstande, som ejerlavet og de tre lodsejere havde nedlagt, ønskede de at opnå dom for, at alle lodsejere i Tåstrup, Stjær og Lillering havde ejendomsret og vejadgang til Tåstrup Sø og ret til jagt og fiskeri på området. Herved gjorde de krav gældende, som ikke blot angik dem selv og medlemmerne af ejerlavet, men en videre personkreds. Antallet af lodsejere i Tåstrup, Stjær og Lillering udgjorde således efter det oplyste mere end 1100, og ejerlavet og de tre lodsejere omfattede færre end 50 lodsejere. Ejerlavet og de tre lodsejere havde ikke nogen bemyndigelse fra de øvrige lodsejere til at indtale krav på deres vegne. Påstandene kunne herefter ikke tages under pådømmelse for så vidt angik de lodsejere, der ikke var repræsenteret i sagen.

Ejerlavet og de tre lodsejere havde haft anledning til at overveje, om påstandene burde begrænses til alene at angå de lodsejere, som var repræsenteret på ejerlavet og de tre lodsejeres side. En sådan begrænsning af påstandene var ikke sket. Det måtte derfor lægges til grund, at de kun ønskede dom som påstået, hvis den omfattede alle lodsejere i Tåstrup, Stjær og Lillering. På denne baggrund fandt Højesteret heller ikke grundlag for at tage de nedlagte påstande under pådømmelse alene for så vidt angik de lodsejere, der var repræsenteret på ejerlavet og de tre lodsejeres side.

Landsretten var nået til et andet resultat." (Højesteret, Sag 403/2005).

Sagen står altså p.t. meget uklar – ikke mindst mht. adgangsvejen til søen og offentlighedens adgang.

Fredningens formål

Fredningsforslaget er fremsat for at sikre og forbedre naturværdierne, de landskabelige og de kulturhistoriske værdier i området gennem plejeindsats samt sikre offentlighedens adgang til området af eksisterende veje og stier og ad nyudlagte stier. Fredningen vil således på sigt være med til at sikre en positiv bevaringsstatus for de udpegede naturtyper inden for fredningen, herunder styrke den biologiske mangfoldighed, skabe bedre mulighed for friluftslivet og beskytte kultursporene i landskabet.

Området har i sig selv et stort naturpotentiale, forudsat at der opretholdes eller etableres græsningsdrift eller høslæt på alle de tidligere og nuværende lysåbne arealer. Samtidig skal gødsningen indenfor fredningsgrænsen ophøre, så en artsrig flora kan få mulighed for at udvikle sig. Vandløbene gennem området skal samtidig sikres et mere naturligt snoet forløb, hvis det kan gennemføres, uden at vandstanden i området stiger så meget, at arealerne ikke kan græsses.

Fredningsforslaget har også som mål at skabe formidling og synliggørelse for offentligheden af såvel de nævnte naturværdier, landskabelige værdier og de nævnte bevaringsværdige geologi- og kulturspor i området. Området byder på naturoplevelser og kulturhistoriske spor af en karakter, hvis lige ikke findes andre steder i Århus Kommune.

Formidlingen har af kan ske vha. pjecer, hjemmesider og diskrete skilte relevante steder i området.

Forslag til fredningsbestemmelser

Naturpleje

Det er vigtigt, at arealandelen med ekstensiv græsning øges for at hindre tilgroning og for at opnå en gunstig bevaringsstatus ikke mindst for engenes og overdrevenes vedkommende. Det er endvidere nødvendigt at fjerne en del krat herunder alle forekomster af Rynket Rose. Endelig er der områder, hvor der er behov for, at den nuværende græsning intensiveres eller der foretages høslæt med efterfølgende fjernelse af det afslåede materiale.

Efter forudgående drøftelse med og uden udgift for ejeren har plejemyndigheden ret til at udføre naturpleje og naturgenopretning på privatejede arealer til opfyldelse af fredningens formål. Der kan som led i plejen f.eks. fjernes træbevoksning (herunder selvsåning), ske afgræsning, høslæt og lignende, og foretages oprensning af vandhuller og vandløb.

Plejemyndigheden skal udarbejde en samlet plejeplan for hele fredningsområdet. Plejeplanen skal indeholde en beskrivelse af områdets nuværende tilstand, den ønskede fremtidige tilstand og de initiativer, der skal til for at opnå denne tilstand. Plejeplanen skal revideres hvert 5. år.

Der nedsættes på plejemyndighedens foranstaltning et lodsejerudvalg bestående af repræsentanter for de private lodsejere. Udvalget er rådgivende for plejemyndigheden og skal have forelagt plejeplanen til udtalelse. Endelige plejeplaner sendes til alle lodsejere efter at have været forelagt lodsejerudvalget. (I øvrigt har DN gode erfaringer med at indgå i et samarbejde vedrørende ”kogræsserlaug”).

Skov- og landbrugsdrift

Ager må anvendes til sædvanlig landbrugsdrift, men må ikke gødskes, sprøjtes eller tilplantes med pyntegrønt, juletræer, energipil, elefantgræs el.lign.

Skovområderne skal bevares som løvskove. Eksisterende nåletræsbeplantninger skal afvikles senest ved normal omdriftstid, og nyopvækst skal herefter ske ved selvsåning fra omgivende løvtræer (selvforyngede nåletræer fjernes).

Fremtidig hugst skal ske ved plukhugst således, at renafdrift ikke må ske. Af hensyn til beskyttelse af jordbundne kulturspor må der ikke foretages nogen jordbearbejdning (pløjning, grubning eller lignende), og kørsel med traktorer må kun ske ad eksisterende større veje (se kort) eller efter særlig tilladelse fra fredningsmyndighederne.

Der må i skovområderne ikke foretages nogen gødskning eller sprøjtning.

Tilplantning

Uden for de nu bevoksede skovarealer må der ikke foretages tilplantning af nogen art.

Terrænændringer

Der må ikke foretages terrænændringer. Der må således ikke ske udnyttelse af forekomster i jorden eller foretages opfyldning, planering eller afgravning.

Store sten må ikke sprænges, fjernes eller flyttes.

Vandløb

Da de fysiske forhold i afløbet fra Tåstrup Sø – Tåstrup Bæk – er meget dårlige og uden fysisk variation foreslås, at der laves slyngninger på vandløbet, og at det gøres smallere således, at der bliver mere fart på vandet og at vandløbets målsætning kan opfyldes.

Forløbet af den kraftigt regulerede Kolkær Bæk ændres, således at bækken får et mere naturligt, slynget forløb.

Søer – specielt Tåstrup Sø

Søer og vandhuller må kun udnyttes i overensstemmelse med naturbeskyttelseslovens almindelige bestemmelser. Der må ikke foretages andefodring, opstilling af skjul og hegning i eller ved søer og vandhuller.

Flugtskydning

Skydebanen skal nedlægges ved godkendelsens udløb. Dette medfører, at alle installationer i forbindelse med flugtskydningen incl. klubhuset skal fjernes.

Bebyggelse, tekniske anlæg mv.

Der må ikke opføres ny bebyggelse, herunder skure, boder, jagthytter eller lignende.

Fredningen er dog ikke til hinder for, at der med Fredningsnævnets forudgående godkendelse kan opføres nye bygninger og andre faste anlæg, som er erhvervsmæssigt nødvendige for den pågældende ejendoms drift som landbrugsejendom – herunder anbringelse af sædvanlige læskure for får, kreaturer og lignende. Der kan dog ikke opføres og indrettes boliger som stuehuse, medarbejderboliger og aftægtsboliger.

Fredningen er ikke til hinder for midlertidig anbringelse af skurvogne eller skure, der i kortere perioder er nødvendige for skovdrift eller naturpleje.

Hegningen omkring fasanopdrættet samt øvrige installationer i forbindelse med fasanopdrættet skal fjernes.

Der må endvidere ikke anbringes campingvogne eller lignende, og teltslagning må ikke finde sted. Endelig må der ikke etableres andre faste konstruktioner og anlæg eksempelvis mure, skilte (undtagen informationsskilte), vindmøller og lignende. Der må ikke anlægges campingpladser, sportspladser, skydebaner eller oplags- og lossepladser.

Veje og stier må ikke nedlægges eller ændres, og nye veje må ikke anlægges uden Fredningsnævnets godkendelse.

Affald, støj mv.

Forurening af naturen ved henkastning af affald, herunder byggeaffald, udrangerede maskiner og lignende må ikke finde sted.

Brug af højtalerallæg, kraftig gengivelse af musik og anden støjende aktivitet må ikke finde sted.

Offentlighedens adgang

Offentligheden har ret til at færdes og opholde sig i fredningsområdet efter Naturbeskyttelseslovens almindelige regler.

Offentligheden skal sikres adgang til fods og på cykel i øst-vestlig retning gennem området mellem Tåstrup Sø og Tåstrup Mose via den nuværende markvej. Forbi bebyggelserne Søfryd og Søholt anlægges dog et nyt stiforløb (se kort).

Fra den nuværende markvej etableres en trampesti til Lillering Skov vest om Tåstrup Mose (se kort).

Fra den nuværende markvej etableres en trampesti til Lillering Skov gennem Tåstrup Mose (se kort).

De to sidstnævnte stier kan ved våde eller i øvrigt bløde partier befæstes med flis eller lignende, gennem mosen dog evt. med træplanker – ellers befæstes stien ikke.

Fra skovvejen i Stjær Stenskov etableres en kort trampesti således at der bliver adgang til markvejen til Tåstrup by (se kort).

Plejemyndigheden forestår anlæg, vedligeholdelse og slåning af stier.

Hegning kan ske, hvor plejemyndigheden i samråd med ejeren vurderer, at der kan opstå konflikter mellem publikum og græssende dyr. Plejemyndigheden bekoster og forestår eventuel opsætning af hegn på begge sider af stien, samt låger og skiltning. Kreaturpassager kan etableres på de strækninger, hvor stierne hegnes.

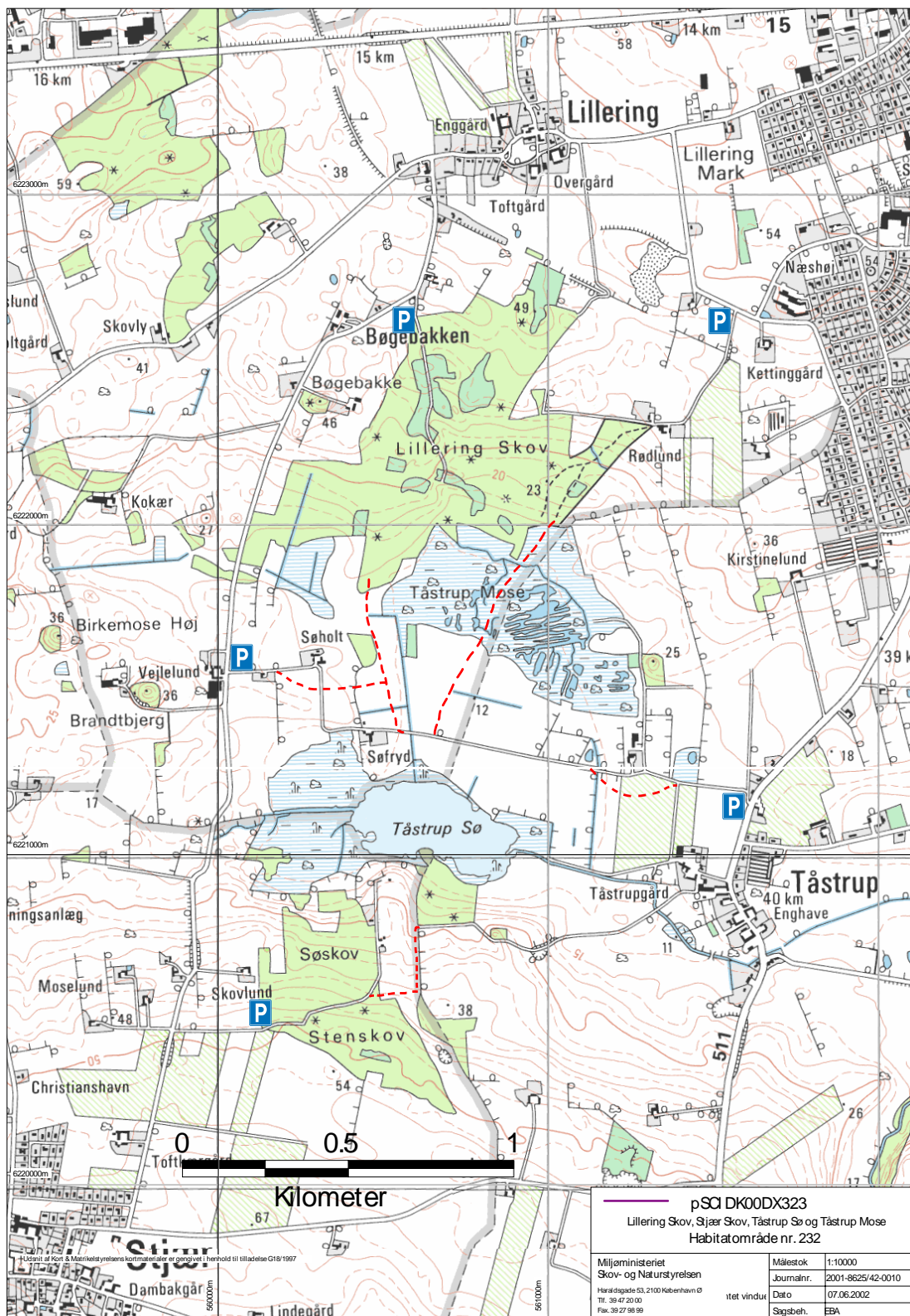
Forslag til parkeringsmuligheder fremgår af Figur 25

Information

Plejemyndigheden kan opsætte skiltning med information om fredningen, herunder om at hunde skal føres i snor.

Dispensation

Fredningsnævnet kan meddele dispensation fra bestemmelserne, når det ansøgte ikke vil stride mod fredningens formål jævnfør naturbeskyttelseslovens § 50 stk. 1.



Figur 25 Forslag til nye hhv. genetablerede trampe-/cykelstier er vist med stiple, rød streg. Desuden er vist nye og allerede eksisterende parkeringsmuligheder. Bemærk, at den sydligste af de foreslåede trampestier ligger uden for habitats-/fredningsforslagsområdet vist på Figur 3.



Figur 26 Kig fra engen mod nordøst over Tåstrup Mose mod Lillering Skov og Rødlund som ses i baggrunden. Her foreslås en trampesti etableret. Se Figur 25.

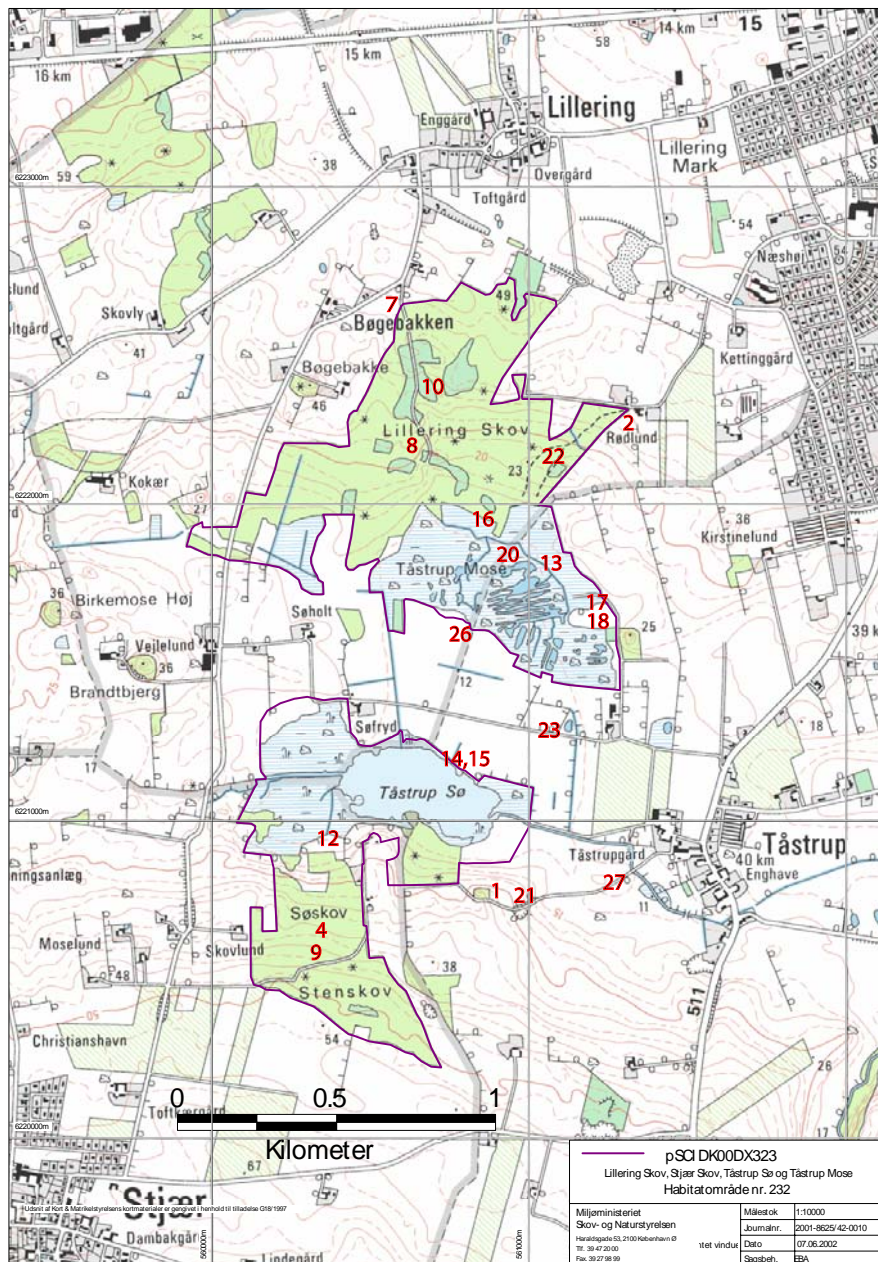


Figur 27 Kig mod vest ad markvejen fra Tåstrup By til Stjær Stenskov. For enden af denne markvej foreslås en kort trampestil som forbinder den til Stjær Stenskov. Se Figur 25.

Fotografier (oversigt)

Ang. fotografierne i nærværende fredningsforslag: Hvor intet andet er anført er de fotograferet inden for de sidste to år (på nær luftfotoene fra gis.aaa.dk).

Figur 28 viser de steder hvorfra de forskellige motiver er fotograferet



Figur 28 Oversigt over de steder hvorfra de forskellige motiver er fotograferet. Tallene referer til figurnumrene.

Litteratur

Danmarks Naturfredningsforening: Fredningsregister Århus Kommune.

Danmarks Naturfredningsforening, 2004: Fremtidens natur i Danmark.

Ejerlav for Tåstrup Sø - Formandens beretning 2006:

www.stjaer.net/modules.php?op=modload&name=PagEd&file=index&page_id=115&P OSTNUKESID=d9c45313d12263a9f269578ff6d29d83

Højesteret, Sag 403/2005:

www.domstol.dk/hojesteret/nyheder/domsresumeer/Pages/Sag4032005.aspx

Lange, P., 1998: Fuglelokaliteter i Århus Amt. DOF Bd. 3.

Laursen, Jesper, 1994: Historien i skoven; Skippershoved/Århus Amtsmuseumsråd.

Zahrtmann, 1877: En botanisk Exkursion i Egnen omkring Tåstrup Sø. Botanisk Tidsskrift, 3.rk. bd. 2 s. 16-24.

Østjysk Biologisk Forening, 1986: Lillering Skov, Tåstrup Sø & Mose. Gejrfuglen 22. årg. S. 118-150.

www.aaa.dk/aaa/nm-soer-taastrup-soe.htm

Århus Amt, 1997: Vand- og Naturkvalitetsplan 1997.

Århus Amt, 1999: Miljøtilstanden i Århus Å med tilløb, 1997.

Århus Amt, 2005: Regionplan 2005

Århus Amt, 2006: Basisanalyse (fra amtets hjemmeside)

Århus Kommune, 1977: Skitse til dispositionsplan for Harlev-Framlev området.

Århus Kommune, 2002: Kommuneplan 2001.

Århus Kommune, 2006: Forslag til cykelhandlingsplan.
