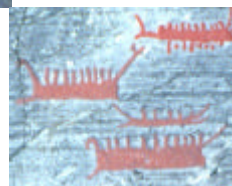
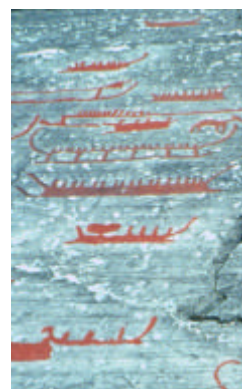


Leonardsberg – Himmelstalund – Skälv

Borgs och Östra Eneby socknar
Norrköpings kommun

Kulturmiljöenheten 2001



Värdetext för riksintresse KE 50-51 Leonardsberg -Himmelstalund-Skälv enligt Riksantikvarieämbetets beslut 1997-08-18:

Motivering:

Fornlämningsmiljö bl a annat med ett av landets märkligaste och mest omfattande hällristningsområden från bronsåldern.

Uttryck för riksintresset:

Området ligger i en central kulturbygd med lång bebyggelsekontinuitet. Ca 300 hällristningslokaler med över 6000 figurer samt boplatser från bronsåldern. Gravfält och boplatser från järnåldern anknyter till medeltida bytomter. Ringstaholms medeltida borguin ligger i strategiskt läge på en ö i Motala ström.

I området ingår även:

Himmelstalunds herrgård och brunnsalong från 1700-talet, brunshotell, ”sexstyverskrogen”, ”femöresbron” m.m.

Bild på framsidan: *Hällristningar. Foto, A Rydén, Norrköpings Stadsmuseum. 1989.*
Fornlämning 1 och 84 i Östra Eneby sn.

Förord

När ett område klassas som riksintresse innebär det att kulturmiljön i området har ett värde av betydelse för såväl länet, som hela landet. I Sverige finns ca 1700 riksintressanta kulturmiljöområden. Ett 90-tal av dessa ligger i Östergötland. Riksintressena ska representera hela landets historia, från stenålder till nutid. De ska åskådliggöra hur vi genom århundraden utnyttjat naturens resurser, olika tiders näringsliv och sociala villkor, byggnadsskick samt estetiska ideal.

Riksintressebegreppet lagreglerades genom införandet av naturresurslagen (NRL) år 1987. Idag skyddas riksintressena av Miljöbalken. I 1 kap 1 § fastslås att lagen ska tillämpas så att värdefulla natur- och kulturmiljöer skyddas och vårdas. Vidare i 3 kap 6 § att områden som är av riksintresse för naturvården, kulturmiljövården eller friluftslivet skall skyddas mot åtgärder som påtagligt kan skada natur- eller kulturmiljön. Länsstyrelsen har ansvar att föra ut "statens anspråk" för kulturmiljövården och kommunerna ska redovisa dessa områden i sin översiktsplan, samt ange hur riksintresset ska tillgodoses i samhällsplaneringen. Alla har ett ansvar för kulturmiljön. I Kulturminneslagen 1 kap 1 § står "Det är en nationell angelägenhet att skydda och vårda vår kulturmiljö. Ansvaret för detta delas av alla...". Riksintressen finns för flera sektorer, bl a naturvård och friluftsliv.

Syftet med denna rapport har varit att klargöra vad som konstituerar riksintresset, klarlägga riksintressets gränser samt uppmärksamma förändringar vilka kan medföra skada för kulturmiljön i riksintresset. Rapporten vänder sig till såväl länets kommuner, som hembygdsintresserade eller "kulturturister".

Projektet har en referensgrupp, där flera av Länsstyrelsens sektorer är representerade. Arbetet och sammanställningen av rapporten har utförts av Annika Toll på Länsstyrelsens kulturmiljöenhet.

Bengt Häger
Länsantikvarie

Innehållsförteckning

Riksintresse KE 50-51 Leonardsberg – Himmelstalund - Skälv	5
Kulturlandskapet	6
Markanvändning enligt äldre kartor	9
Sammanslagningen av Borgs och Löts socknar	9
Fornlämningsmiljön	10
Hällristningar	11
Övriga lämningar från bronsålder	16
Gravfält och övergivna bytomter	16
Himmelsta gamla bytomt	17
Fällberga och Örstad	18
Borgs gamla bytomt	19
Eneby gamla bytomt	19
Högby gamla bytomt	20
Borgs skans	21
Ringstaholm medeltida borgruin	21
Arkeologiska undersökningar inom riksintresset	23
Bebyggelse norr om Strömmen	27
Himmelstalunds herrgård	27
Brovaktarstugan vid Femöresbron	28
Himmelstalunds hälsobrunn	29
Fiskeby	32
Järnvägsbron vid Fiskeby	32
Fiskeby bruk	33
Ekenberg	34
Leonardsbergs gård	35
Bebyggelse söder om Motala ström	37
Borgs säteri	38
Ödekyrkogården	38
Tegelbruket	39
Skälv	39
Herrebro	39
Riksintresse för naturvården	41
Förändringar av riksintressets gränser	42
Hur ska den riksintressanta kulturmiljön bevaras?	43
Lagar som säkerställer riksintresset	43
Nuvarande vårdobjekt	45
Litteratur och andra källor	46

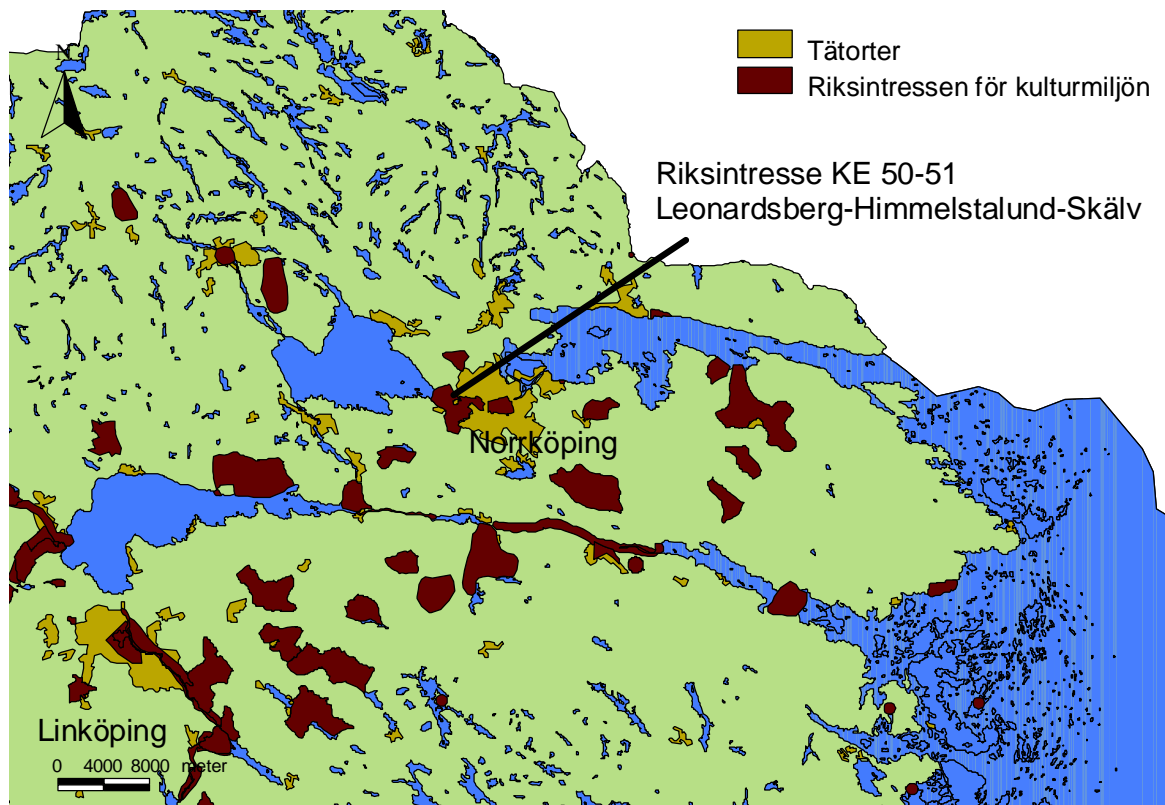
Bilagor:

- 1 Utdrag ur Riksantikvarieämbetets fornminnesinventering Borgs och Östra Eneby socknar.
- 2 Utdrag ur ekonomiska kartan 086 83, 086 93, 086 94

Riksintresse KE 50-51 Leonardsberg – Himmelstalund - Skälv

Riksintresset är beläget strax väster om Norrköpings stad och utgör ett av vårt lands allra förnämsta hällristningsområden. Här finns mer än 6 000 ristningar, vilket innebär att merparten av de uppstickande berghällarna i riksintresset har ristade figurer eller skålgropar. Vid Himmelstalund finns också norra Europas figurrikaste häll, med mer än 1 500 ristningar.

Hällristningarna är koncentrerade till ett område runt Motala ström, mellan Norrköpings stad och sjön Glan. Den rika förekomsten talar för att området var av central betydelse under bronsålder. Ristningarna ligger runt en viktig kommunikationsled och för att kunna komma vidare in i landet har de resande varit tvungna att passera här. Forskare har framfört teorin att kommunikationsleden och hällristningskulten har kontrollerats från en hövdingagård.



Även längre fram i tiden framstår riksintresset som ett centralområde. Borgvallsanläggningen Borgs skans ligger strategiskt vid Strömmens strand och på en holme finns den medeltida borgen Ringstaholm. Borgen var under 1300-talet fäste för Bo Jonsson Grips fogdar, som härifrån kontrollerade sjöfarten och det som då kallades Ringstadaholms län. Gården Borg nämns i de skriftliga källorna som kungsgård.

Under 1600-talet avhystes flera av områdets byar i samband med säteri- och storgårdsbildningarna Himmelstalund, Leonardsberg, Borg och Fiskeby. Dessa herrgårdar är mer eller mindre bevarade med manbyggnader från 17- och 1800-talet. Himmelstalunds gård och brunn är byggnadsminne.

Kulturlandskapet

Landskapet i riksintresset är ett utpräglat jordbruksområde och utgörs av öppen slättbygd med små låga morän- och bergkullar. Genom riksintresset flyter Motala ström och i västra delen är dess utlopp från Glan. Området ligger i Norrköpings stads yttre delar och landskapet har förändrats kraftigt under de senaste 50 åren. Numera gränsar industriområden, stora friluftsanläggningar, Bråvalla f d flygplats och bebyggelse mot riksintresset. Genom området löper också gamla och nya E4:an, stambanan samt större kraftledningssystem.



Två generationer E4:a (vid Herrebro, mot sydväst). I förgrunden den omtalade hällristningslokalen vid Herrebro (fornl. 51, Borgs sn). Foto Jan Norrman, Riksantikvarieämbetet. 1991.

Fornlämningssmiljön domineras av de talrika hällristningarna. I området finns ca 300 lokaler med sammanlagt mer än 6 000 figurer. Vidare finns bl a skärvstenshögar, gravar och gravfält samt sex övergivna bytomter. Flera av fornlämningarna har varit föremål för arkeologiska undersökningar. Invid Motala ström ligger resterna efter den förhistoriska borganläggningen Borgs skans och på en holme i strömmen finns Ringstaholms medeltida borgruin.

De gamla byarna i området har i stor utsträckning avhysts för de säterier och storgårdar som i modern tid har dominerat jordbruket. På Himmelstalunds ägor ligger Himmelsta gamla bytomt, vid Leonardsberg har Fällberga och Örikstad byar avhysts och i Borgs socken har de gamla byarna Borg, Eneby och Högby försvunnit.

På en udde i Motala ström, i riksintressets östra del, ligger Himmelstalunds gård och brunn, vars 17- och 1800-talsbebyggelse idag är byggnadsminne. Området vid Himmelstalund är ett f d jordbrukslandskap, som utvecklats till park- och friluftsområde med stora grästäckande ytor.

Centralt i riksintresset ligger Borgs säteri. Säteriets f d ägor klyvs numera av nya E4:an. Av gårdens bebyggelse återstår endast en flygelbyggnad från slutet av 1700-talet, en stor rödfärgad ladugård och ett timrat magasin.

Norr om Strömmen ligger f d säteriet Leonardsberg, med mangårdsbyggnad från slutet av 1700-talet. Gården ligger i ett ännu bevarat jordbrukslandskap. Även delar av Fiskeby ingår i riksintresset, nämligen brukets äldre bebyggelse i rött tegel och två generationer herrgårdar omgivna av en park. Norr om Leonardsberg och Fiskeby vidtar Bråvalla flygplats.



Vy över Leonardsberg, mot söder. Foto Jan Norrman, Riksantikvarieämbetet. 1991.

På Leonardsbergs ägor finns riksintressets enda bevarade torpbebyggelse. Torpen är belägna söder om gården, ned mot Glan, i samma läge som på 1700-talets kartor. De torp som funnits på Himmelstalunds ägor låg längs norra ägo gränsen, vid gamla landsvägen mellan Finspång och Norrköping. Här låg bl a Catterumstorpet, vars namn lever kvar än idag. Inom riksintresset i Borgs socken fanns enligt de äldre kartorna endast ett fåtal torp. Gårdarnas torp låg istället på en gemensam sockenallmäning söder om landsvägen mellan Linköping och Norrköping. Här fanns bland många andra Klockaretorpet, som givit den efterföljande bebyggelsen sitt namn.

Vägnätet i området har förändrats kraftigt i modern tid. I samband med nya E4:an har också andra vägsträckor, till och från äldre bebyggelseenheter, tillkommit. Gamla E4:an utgör dock resterna av en mycket gammal vägsträcka som förmodligen går tillbaka till förhistorisk tid. Under medeltiden var vägen en del av eriksgatan. Den bör då ha slingrat sig mellan byarna och förbi den medeltida kyrkan i Borg.



Utsnitt ur häradskartan, Memmings härad, år 1869-70.

Markanvändning enligt äldre kartmaterial

Riksintresset utgörs av en mycket gammal jordbruksbygd. I den del av riksintresset som ligger söder om strömmen, i Borgs socken, var vid tiden för häradskartan 1870 i stort sett all odlingsbar mark uppodlad. Det är endast Herrebrokärret och den sk Husängen i väster som utgör ängsmark.

Norr om strömmen, på Leonardsbergs ägor, finns däremot stora ängsområden som sträcker sig ned mot Glan. I beskrivningen till en karta från år 1793 beskrivs olägenheten med den stora vattenfloden under vårtiden, vilket gjorde dessa marker obrukbara. Detta ger oss samtidigt en bild av hållristningarnas ursprungliga vattennära läge.



Utsnitt ur häradskartan, Bråbo härad, 1868-71.

Sammanläggningen av Borgs och Löts socknar

Borgs socken var ursprungligen en liten socken innan den år 1783 förenades med grannsocknen Löt under namnet Borg och Löt socken. Hundra år senare, 1885, slogs de båda socknarna samman till en och fick namnet Borg. Ursprungligen hade de båda socknarna varsin kyrka. Borgs gamla sockenkyrka låg vid socknens största by, Borg, där det under medeltiden fanns en kungsgård. Borgs och Löts kyrkor revs 1803, då den nya, gemensamma stod färdig. Borgs ödekyrkogård är markerad som nummer 3 i fornminnesregistret över Borgs socken.

Fornlämningsmiljön

Fornlämningsmiljön i riksintresset domineras av de mer än 6 000 kända hällristningarna och riksintresset utgör ett av Sveriges rikaste hällristningsområden. Himmelstalundshällen, med sina mer än 1500 ristningar, är den kanske mest kända hällristningslokalen. Stora sammanhängande ristningsytor med intressanta bildmotiv finns även på Ekenbergs, Leonardsbergs och Fiskebys ägor.



En av de mest kända hällristningsytorna i riksintresset ligger vid Ekenberg (Östra Eneby sn, fornlämning 23). Människofigurer överst i bild har tolkats som en procession. Nederst till höger i bild höjer den sk "solbäraren" sin sköld mot skyn. Foto Ann-Charlotte Hertz, Norrköpings Stadsmuseum. 1979.

Hällristningarna är koncentrerade till ett område runt Motala ström, mellan Norrköpings stad och sjön Glan. Hällristningsområdet ligger mycket strategiskt, vid en dåtida viktig kommunikationsled - Motala ström. För att kunna komma vidare in i landet har man varit tvungen att passera här. På så vis kan kommunikationsleden ha kontrollerats från t ex en hövdingagård. I sammanhanget kan nämnas att man inför exploateringen av nya E4:an påträffade en av Sveriges hittills största boplatser från bronsåldern. Den låg i motorvägssträckningen genom Pryssgården, strax norr om riksintresset.

Riksintresseområdet framträder även senare som en centralbygd. Vid Strömmen ligger fornborgen Borgs skans och på en holme i Strömmen finns ruinerna efter den medeltida borgen Ringstaholm. Båda visar på att en centraliserad maktutövning har skett i området under järnålder och medeltid. Vid Borgs f d by omtalas en kungsgård i de medeltida källorna.

I samband med dragningen av nya E4:an, i början av 1990-talet, framkom en mängd nya fornlämningar som ytterligare förstärker bilden av en centralbygd. Vid Skälv påträffades ett tidigare okänt gravfält från perioden yngre bronsålder-äldre järnålder. I en av gravarna, en rik kvinnograv från 200-talet, framkom en guldblock (den första i Östergötland). Vid Herrebro påträffades en tidigare okänd marknadsplats med hantverksområden. Fyndmaterialet visar på att pärltillverkning, båtbyggeri och ben/hornhantverk har ägt rum vid Herrebro. Platsen vid Borgs by och säteri visade sig vid utgrävning ha varit bebodd allt sedan 6-700-tal. Dessutom framstår platsen som något av en kultisk centralplats under vikingatiden. Fyndmaterialet kan bl a uppvisa en depå av närmare 100 amuletringar, en kultbyggnad och lämningar efter järnframställning och smide. Fyndet är i det närmaste unikt.

Sammantaget ger fornlämningarna, bevarade och utgrävda, en bild av en rik och betydelsefull centralbygd, från bronsålder, järnålder, medeltid och fram i historisk tid med flera säteri-bildningar under 1600-talet.

Hällristningar

Hällristningar är figurer och symboler inknackade i släta berghällar. De daterar sig till bronsåldern (ca 1800-500 f Kr) och hällristningarnas betydelse har diskuterats allt sedan de upptäcktes.

Den äldre forskningen tänkte sig att hällristningarna framställde historiska händelser - de talrika skeppen föreställde sjöslag och de yxbärande männen ansågs vara stridande. Idag är arkeologerna allmänt överens om att ristningarna har en religiös och magisk betydelse. Skålgropar, fotsulor, skepp, solkors, yxor och svärd m fl figurer har förmodligen varit religiösa symboler. Flera av de avbildade föremålen påträffas också emellanåt som offerfynd i våra mossar och de båda företeelserna hör troligen hemma i samma kultiska sammanhang. Genom att rista in bilder av religiösa ceremonier har man kanske velat försäkra sig om deras beständighet. Andra bildscener tycks ha ristats i förebyggande och magiskt syfte, för att t ex försäkra sig om jaktlycka eller god skörd.

Hällristningarna har ursprungligen haft ett betydligt mera vattennära läge. Som redan nämnts är det troligen det strategiska läget vid Strömmen som skapat denna rikedom av ristningar. De som haft makt över de religiösa handlingarna har också haft makt över området, med dess viktiga kommunikationsled. Himmelstalund har föreslagits som en omlastningsplats och kanske ett marknadsområde för långväga kontakter, förmodligen kontrollerat av en hövding.

De allra flesta hällristningar upptäcktes ganska sent, under 18- och 1900-tal. Carl Fredrik Nordenskjöld gjorde under åren 1869 -1882 en värdefull inventering av "Östergötlands minnesmärken", där han bl a uppmärksammade Norrköpings hällristningsområde. År 1903 beskrev även prins Gustaf Adolf flera nya ristningar i uppsatsen "Fornlämningar i Norrköpingstrakten". Den främste utforskaren av Norrköpings hällristningar är emellertid fil dr Arthur Nordén. Under åren 1915-25 ägnade han så gott som varje sommar åt intensiv

hällristningssökning. Nordéns material publicerades 1926 i ”Östergötlands bronsålder”, ett arbete som används än idag av forskare och arkeologer. Särskilt värdefulla är de många och noggranna uppmätningar av ristningar som Nordén gjorde.

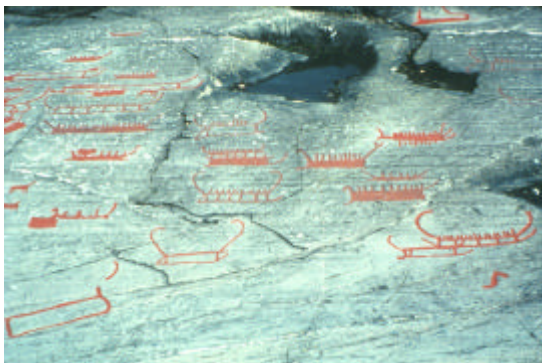
Hällristningarna vid Ekenberg, norr om Strömmen, har spelat en epokgörande roll för hällristningsforskningen. Med hjälp av motiv på denna håll löstes nämligen på 1860-talet frågan om hällristningarnas datering. När riksantikvarie Bror Emil Hildebrand var på forskningsresa i Östergötland år 1867 kontaktades han av fabrikör von Schmalensee som berättade att han funnit skeppsfigurer uthuggna i ett berg på hans egendom. Hildebrand gav sig ut till Ekenberg och ”redan vid första stegen på berget” upptäckte han ett svärd, identiskt med svärd i Historiska museets bronsålderssamling. Han fann också typisk bronsålders-ornamentik som dekor på skeppsrisingar och kunde på så sätt bevisa ristningarnas ålder.



*Svärdsrising, m fl ristningar vid Ekenberg (fornlämning 23, Östra Eneby sn).
Foto A Toll, Norrköpings Stadsmuseum. 1995.*

Ristingarna framträder på de uppstickande kala berghällarna över hela riksintresset. Ordet ”ristning” är egentligen något missvisande, eftersom bilderna och skålgroparna snarare ”knackats” in i hållen med hjälp av ett stenredskap. Ristingar kan vara mycket svåra att upptäcka. Bästa tidpunkten att studera hällristningar är då solen står lågt, eller med lampa i mörker, då ett släpljus kan bildas över hållen. För att synliggöra de mest publika hällristningarna målas de idag med röd färg. Detta kräver tillstånd av Länsstyrelsen. Målning av Norrköpings hällristningar sker i regi av Norrköpings Stadsmuseum. Det finns inga belegg för att ristningarna ursprungligen varit färglagda.

De märkligaste hällristningarna finns på norra sidan av Motala ström, vid Himmelstalund och i området Fiskeby-Ekenberg-Leonardsberg. Himmelstalundshällen, med sina mer än 1500 registrerade ristningar, räknas som norra Europas figurrikaste häll och är Norrköpings mest kända häll (Östra Eneby sn, nr 1). Här låg förr Himmelsta bondby och bytomten tycks huvudsakligen ha legat på samma bergbacke som hällristningarna. Detta förklarar det stora slitaget på vissa hälltytor. På hällen finns ett stort antal skepp, djurfigurer, solkors, fotsulor, människor och skålgropar. Andra ristningar på Himmelstalund är yxbärande människor, svärd, dolkar, spjut, liksom mera udda figurer och scenerier. Över hällen löper också en rad sk spårstämplat, vilka tolkats som björntassar.



Skepp vid Himmelstalund. Foto A Rydén, Norrköpings Stadsmuseum. 1991.



Sk ramfigurer vid Himmelstalund. Dessa har ibland tolkats som fångstnät, ibland som standar". Foto A Toll, Norrköpings Stadsmuseum, 1994.



Vildsvinsjakten på Himmelstalund. Kanske har bilden ristats för att uppnå god lycka vid jakten. Foto A Rydén, Norrköpings Stadsmuseum. 1989.



En herde med sin svinjord på Himmelstalund. Foto A Rydén, Norrköpings Stadsmuseum. 1991.

Ekenbergshällen består av ca 370 ristningar. Den mest kända ristningen på Ekenbergshällen är en procession bestående av ett 15-tal människofigurer. Strax under processionen höjer den kända "solbäraren" sin sköld mot himlen i en tillbedjande pose (se bild, sid 10). Här finns bland annat också ett ståligt skepp smyckad med typisk bronsålderornamentik, de för tiden så typiska svärden och ett skepp som tycks vara draget av två häster. (Östra Eneby sn, nr 23)



Ett ståligt skepp med typisk bronsåldersornamentik som utsmyckning. Hällristning vid Ekenberg (Östra Eneby sn, fornl 23). Foto A Rydén, Norrköpings Stadsmuseum. 1991.

I Leonardsbergs hage finns flera mindre ristningsytor av vilka de mest kända avbildar människor. Här finns till exempel en ristning som anses föreställa en familj med barn, vilket är mycket ovanligt (Östra Eneby, nr 27). En annan ristning visar en mansfigur som bär ett spjut på sina uppsträckta armar. Mannen har kraftigt markerade vader och är troligen klädd i harnesk (se bild på framsidan). Denna typ av ristning förekommer ofta i Bohuslän, men är mycket ovanlig i Norrköping (Östra Eneby sn, nr 84).

Av de många ristningarna norr om Motala ström kan också nämnas en nyligen återupptäckt en häll vid Fiskeby (Östra Eneby sn, fornlämning 8). Ristningarna beskrevs av C F Norden-skjöld år 1869, men täcktes sedan över och föll i glömska. På initiativ av Bronsålders-föreningen i Norrköping lokaliserades och framtofs hällristningsytan år 1994. Ristningarna uppvisar ett stort antal spjutbärande män och skepp.



*Spjutbärare på den återfunna ristningen vid Fiskeby (Östra Eneby sn, fornlämning 8.)
Foto A Toll, Norrköpings Stadsmuseum. 1994.*

Även söder om Motala ström finns en stor mängd ristningar. Ristningarna vid Herrebro fick stor uppmärksamhet i samband med E4:ans nya sträckning, då vägens sträckning var planerad att dras över ristningarna. Folkopinionen lyckades emellertid ändra på detta faktum och Vägverket beslutade att flytta vägen 15 meter i sidled. På så vis kunde de mest värdefulla ristningarna bevaras på plats, medan andra spjälkades bort och förvaras nu på Norrköpings Stadsmuseum. Bilden nedan visar hur en skeppsfigur tas bort ur berget (foto A Rydén, Norrköpings Stadsmuseum, 1991).



Övriga lämningar från bronsålder

Inom riksintresset finns ett tjugotal skärvstenshögar. Skärvstenshögar brukar allmänt tolkas som bronsålderns sophögar. De innehåller som regel skärvig sten, sot, ben och diverse fynd, oftast keramik. De har länge ansetts indikera boplatser, men på senare tid har man kunnat se en koppling till gravar och gravbål.

Under 1910-talet undersökte Arthur Nordén flera skärvstenshögar i riksintresset (Borgs sn, nr 12, 27 och Östra Eneby sn, nr 26, 35, 46, 74). Fyndmaterialet bestod vanligen av skörbränd sten, sot, keramikskärvor och i ett fall en liten bronsknapp (Östra Eneby sn, nr 46).

Under lång tid var hällristningarna, tillsammans med skärvstenshögarna, i stort sett de enda fornlämningarna från bronsålder i området. I början av 1950-talet framkom dock bronsåldersgravar på det stora gravfältet vid Fiskeby (Östra Eneby sn, nr 14). Resultatet av denna utgrävning sammanfattas nedan.

Vid de arkeologiska undersökningarna inför nya E4:an, i början av 1990-talet, framkom en av Sveriges största bronsåldersboplatser. Den låg strax norr om riksintresset, i höjd med stadsdelen Pryssgården. Vidare har spår av boplatslämningar påträffats vid Fiskeby (fornlämning 171), vid Strömmens västra strand (campingplatsen ca 200 meter öster om fornlämning 128) och i Himmelstalundsparken.

Gravfält och övergivna bytomter

Sammanlagt finns nio kända gravfält inom riksintresset. Fyra av dessa har undersökts och borttagits i samband med exploateringar. Fyra av gravfälten har karaktären av, eller är daterade till, äldre järnålder (ca 500 f Kr - 400 e Kr). De övriga fem har använts också under yngre järnålder (ca 400-1050 e Kr) och bör utgöra begravningsplatser till de byar som bildades i slutet av denna period. Flera av byarna har också namn som tyder på att de är anlagda under förkristen tid. Ortnamn med slutleden -by och -stad anses allmänt ha tillkommit under yngre järnålder och Borg kan vara uppkallad efter borganläggningen Borgs skans vid Strömmens strand.

I riksintressets södra del, i Borgs socken, ligger Högby, Eneby och Borg gamla bytomter. I norra delen, i Östra Eneby socken, finns Himmelsta gamla bytomt, Fällberga och Örstad (den sistnämnda har dock inte påträffats i terrängen, men är omnämnd i medeltida källor). Ännu bebyggda bytomter utgörs av Skälv och Fiskeby.

Platsen för Borgs by framträder tidigt som något av en centralplats i Borgs socken. Arkeologiska utgrävningar har visat att Borg under vikingatiden varit ett kultiskt centra, förmodligen också en "hövdingagård" (se nedan). Under medeltiden omnämns Borg som kungsgård och här byggdes en kyrka redan under medeltiden. I historisk tid var Borg socknens största by, tillika kyrkby med prästgård.

Himmelsta gamla by

Himmelsta gamla by omnämns redan år 1384 som Hemblastadh och troligen är byn anlagd under förkristen tid.* Himmelsta by har senare hört under Norsholm, men donerades under 1600-talet till översten Otto Schulman. Byn har till stor del legat på den håll där de så kända hällristningarna senare upptäcktes.

”Himmelsta Gambla by” framgår tydligt av en karta över Himmelstalunds säteri från år 1691. På bytomten är tre gårdar markerade och byn var enligt kartan omgiven av åkermark. Ett stycke åt norr och nordväst fanns ängsmark och i det bergigare partiet norr om byn låg hagmark, beväxt med ”ennebuskar”. På en beskrivning över Himmelstalunds säteri från år 1812 benämns den sistnämnda som ”gårdens stora kohage”. Enligt samma karta är bondbyn nu avhyst.



Karta över Himmelstalunds säteri, 1691. Till vänster i bild är ”Himmelsta Gambla By” markerad med tre gårdar. (Östra Eneby sn, akt 7. Lantmäterienheten i Linköping).

Inga grunder eller andra lämningar från bebyggelsen är synliga idag, men så sent som på 1960-talet stod en lada på berghällen.

Platsen kallades förr allmänt ”Himmelsta bondbackar”.

*Bytomten saknar dock gravfält från järnåldern, men detta kan mycket väl vara bortodlat. Enligt uppteckningar i N D Edlunds samlingar fanns ca 300 meter öster om bytomten två högar och en rest sten. Möjligen kan detta vara lämningar efter ett gravfält (Östra Eneby sn, nr 94 a och b).

Borgs gamla bytomt

Borgs gamla bytomt ligger strax öster om nya E4:an och Borgs säteri. Byn var den största i Borgs socken och här låg fram till 1803 sockenkyrkan och prästgården. Arkeologiska undersökningar har visat att platsen varit bebodd sedan 6-700-talet. Fyndmaterialet tyder på att gården innehafvats av en storman (se under rubriken Arkeologiska undersökningar nedan). Borg omnämns i de skriftliga källorna tidigast år 1333, då kung Magnus Eriksson pantsatte sitt gods i Borg. Detta bör innebära att gården då var en kungsgård.

Redan under medeltiden uppfördes en kyrka vid Borg. En teckning från 1600-talets senare hälft visar en liten, enkel rektangulär kyrka med ett litet vapenhus i väster. Enligt Nisbeth (1989) kan kyrkan knappast ha fått detta utseende tidigare än under 1200-talet. År 1729 ödelades kyrkan och Borgs gård i en våldsamt brand. Kyrkan byggdes upp igen, men revs 1803 i samband med sammanslagningen av Borgs och Löts socken.

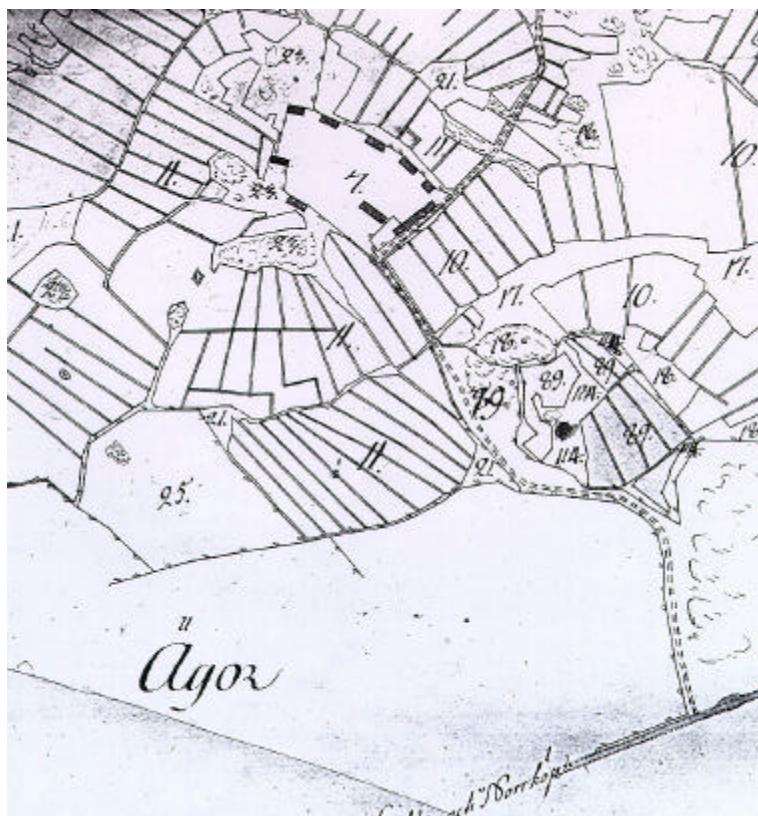
Den äldsta kartan över Borg är från 1649 och visar byn strax före säteribildningen. Byn bestod då av sju gårdar, som alla är belägna öster och sydost om Borgs gamla kyrka (Borgs sn, fornlämning 3). Prästgården utgjorde ett av dessa hemman. De fem tomterna närmast öster om kyrkan anses vara reglerade enligt den medeltida östgöotalagens bestämmelser om laga läge (Lindeblad/Nielsen 1997, Tollin 1994). 1649 års karta över Borg finns på Lantmäterienheten i Gävle.

År 1666 donerades Borg till landshövding Lars Eldstjerna och ännu år 1683 sägs egendomen vara bebyggd med ”bondehus”. I slutet av 1600-talet, när hotet om reduktion var över, avhystes byn och Eldstierna lät bebygga gården. Enligt en karta från år 1700 ligger säteribyggnaden på kullen strax norr om nuvarande mangårdsbyggnaden. På kartan framgår också kyrkan och prästgården öster om kyrkogården. (Lantmäterienheten i Gävle, Lindeblad/Nielsen 1997, Tollin, 1994).

Namnet Borg härstammar förmodligen just från ordet borg och kanske är det borganläggningen ”Borgs skans” vid Strömmen som avses. Byn saknar gravfält i anslutning till bytomten.

Eneby gamla bytomt

Eneby gamla bytomt ligger ca 500 meter söder om Borgs säteri. Byn avhystes av säteriet under 1700-talet och har därefter legat öde. Eneby anlades under yngre järnålder, vilket har bekräftats av en mindre arkeologisk undersökning (Lindeblad och Lindgren-Hertz, 1991). Eneby uppträder första gången i det skriftliga materialet år 1413. Den äldsta kartan över byn är från 1649 och visar Eneby som en typisk radby med fem gårdar på långsträckta tomter.



Eneby bytomt på en karta från 1795. Byn tillhörde vid denna tid Borgs säteri. Borgs sn, akt 41, Lantmäteriet i Linköping.

Bebyggelse lämningarna ligger på krönet av en svag åsrygg. Byns två norrgårdar markeras i terrängen av två spisorösen. I södra delen av området är terrängen mycket vanställd p g a gammal stenbrytning.

Eneby är förmodligen uppkallat efter platsen där det växer "ene" (Franzén, 1982). Ca 400 meter väster om bytomten finns ett gravfält av yngre järnålderskaraktär (Borgs sn, nr 16).

Högby gamla bytomt

Högby gamla tomt ligger, liksom övriga byar i området, på ett impediment omgivet av åkermark. Byn omnämns första gången i skriftligt källmaterial år 1398. År 1631 uppges byn bestå av två kronohemman. Bytomten övergavs i samband med laga skiftet 1863-64. Högby marker hörde då till Skälv.

I samband med E4:ans nya sträckning genomfördes 1989 en arkeologisk undersökning på bytomten. Då konstaterades att de lämningar som fanns uppe på impedimentet inte var äldre än 1700-tal. Däremot framkom förhistoriska boplatzlämningar i den omgivande åkermarken. Dessa daterades till perioden från romersk järnålder till vikingatid. Därefter försvinner bebyggelse lämningarna från åkermarken och troligen är det vid denna tid som bebyggelsen flyttar till impedimentet. Dessa lämningar har emellertid inte påträffats än.

Högby är förmodligen uppkallad efter gravhögar - ”gården vid högen” (Franzén, 1992). Möjligen är det gravfältet nr 71, ca 400 meter norr om Högby, som avses.

Borgs skans

Borgs skans ligger vid Motala Ströms västra strand (Borgs socken, fornlämning 270). Denna jordvallsanläggning nämns redan av Broocman på 1760-talet och finns avbildad på flera äldre kartor. Broocman ansåg att borgen var uppförd av Engelbrekts trupper inför belägringen av Ringstaholm. Nordén har däremot senare framfört tolkningen att skansen hörde till kungsgården i Borg. Borgen skulle då kunna ha givit upphov till namnet Borg. Efter det att Nordén uppmärksammat skansen föll den i glömska och blev aldrig registrerad som fornlämning vid Riksantikvarieämbetets inventeringar. Därför är vallanläggningen idag i stort sett bortschaktad och förvandlad till fotbollsplan.

Anläggningen har haft ett mycket strategiskt läge ur kommunikationssynpunkt. Alla resande på Strömmen passerade denna plats och var väl synliga. I närheten av Borgs skans har också den äldre övergången över Strömmen varit belägen. Möjligen har skansen byggts för att kunna övervaka alla som passerat såväl landvägen som vattenvägen. En annan möjlig funktion är att vallen fungerade som omlastningsplats till landvägen, för att slippa passera fallen vid Fiskeby (Lindeblad, 1996).

År 1994 gjordes en mindre undersökning av anläggningen. Vallen visade sig vara helt uppförd av jordmassor till en höjd av ca 1,5 meter och en bredd på ca 7 meter. Mot botten av vallen fanns ett kollager och ett kolprov från detta lager gav dateringen 600-660 e. Kr (Lindeblad, 1996).

Ringstaholm

Första gången Ringstaholm nämns är år 1316 med anledning av ett ”blodregn”, som då ska ha fallit här (Broocman, 1760). Den äldste till namnet kände ägaren är riksrådet Valdemar Eriksson, omkring 1360. Han var sonson till kung Valdemar Birgersson. Denne överlät Ringstada i Enebo till Bo Jonsson Grip år 1378, som lät uppföra ett slott på holmen. Platsen omtalas även 1391 då riddaren Birger Ulfsson, son till Heliga Birgitta, dog här.

Ringstaholm ligger mycket strategiskt och slottet kontrollerade sjöfarten mellan Glan och Bråviken. Här hade Bo Jonsson Grips fogdar sitt säte och Lösings, Bråbo, Åkerbo och Gullbergs härad kallades Ringstadaholms län. Ringstaholm har sannolikt hört till gården Ringstad i Östra Eneby socken.

År 1434 belägrades slottet av Engelbrekts bondestyrkor under upproret mot unionskungen Erik av Pommern. Engelbrektupproret slogs ner, men 1470 brändes Ringstaholm vid ett nytt bondeuppror. Det byggdes aldrig upp igen och numera utgörs borgområdet av en ruin av ett stenhus, två flankerande murar, ett pålverk samt rikliga rasmassor och kulturlager. Murarna har sannolikt flankerat en borggård, vars övriga begränsning nu är otydlig.

I början av 1900-talet genomfördes en mindre utgrävning av Ringstaholm. Resultatet har aldrig publicerats, men enligt en notis i Östgöten från 5 november 1912 framgår att man hittade stenkulor från kastmaskiner, pilspetsar till armborst, blosshållare och en stor kittel.



Ruiner på Ringstaholm. Foto A Rydén, Norrköpings Stadsmuseum. 1989.

Borgholmen är markerad på äldre kartmaterial, t ex på en karta över Fiskeby från 1810, som "Rudera af Ringstadholms slott". På 1700-talet användes Ringstaholm som stenbrott och på 1800-talet som båtvarv.

På en udde sydväst om Ringstaholm, har det enligt äldre källor funnits ett torn uppfört i sten. Broocman skriver 1760 att "Här i nejden har ock i forna tider stått en vaktkur å ett berg midt för Ringstadholm, till att bevaka fientliga anfall". Enligt Ridderstad förstördes dessa lämningar vid järnvägens byggande. Ridderstad skriver vidare att "det som är kvar av vårdornet, synes vara rekonstrueradt med sprängda eller slåthuggna stenar. Det inre av vårdornets mur är däremot uppfördt på medeltida sätt med i murbruk lagd bullersten." Enligt äldre kartmaterial benämndes holmen Kurberget och ligger inom det s k Hushagen. Hushagen var ett mantal kronoäng, väster om Borgs by, som ursprungligen kan ha varit en självständig och bebyggd enhet. Förleden i namnet Hushagen bör enligt uppgift syfta på ett stenhus (Lindeblad, 1996). Stentornets funktion kan ha varit som vaktorn eller som föregångare till Ringstaholm.

Omedelbart söder om Ringstaholm finns en f d holme, Stallholmen, där det enligt Riksantikvarieämbetets fornminnesregister finns "kraftiga jordlager, med ställvis tendenser till terrasseringar, men inga säkra konstruktioner". Lämningarna kan ha ett samband med den medeltida borgen (Borgs sn, nr 194).

Ringstaholm har nr 64 i fornminnesregistret över Östra Enebys socken.

Arkeologiska undersökningar i riksintresset

Som redan nämnts har stora arkeologiska utgrävningar skett i samband med att nya E4:an anlades under 1990-talet. Många av de gravfält och boplatzlämningar som då framkom var tidigare helt okända. Tillsammans med de rika hällristningslokalerna längs Motala ström utgör denna nya kunskap ett ytterligare bevis för områdets centrala betydelse under bronsålder, järnålder och medeltid. En annan stor undersökning ägde rum då Bråvalla flygplats etablerades på 1950-talet. Då grävdes det stora Fiskebygravfältet (Östra Eneby sn, nr 14).

Nedan presenteras en kort sammanfattning av större slutundersökningar i området. Förutom dessa har en stor mängd utredningar och förundersökningar skett i området, framför allt inför E4:ans nya dragning. Nordéns undersökningar av skärvstenshögar i området har berörts ovan.

Undersökningen av Fiskebygravfältet 1951-52

I det som förr kallades Fiskeby Bergshage låg till i början av 1950-talet ett stort gravfält, med ca 75 synliga fornlämningar (Östra Eneby sn, nr 14). Under åren 1951-52 undersöktes och borttogs detta under ledning av Per Lundström. Vid undersökningen konstaterades inte mindre än 520 säkra gravar - de äldsta från bronsålder, de yngsta från vikingatid.

De äldsta gravarna låg inom den nordöstra delen av riksintresset och var sk flatmarksgravar. Denna typ av grav saknar (idag) gravöverbyggnad. Resterna från gravbålet ligger oftast i en gravurna som placerats i en enkelt grävd grop. På Fiskebygravfältet fanns exempel att ytterligare en urna, med matoffer, ställts vid sidan om gravurnan. I några fall hade benen lagts i en benbehållare av trä eller näver. Det enda som då fanns kvar var en ring av hartstätning från kärlets botten. I de äldre gravarna fanns endast sparsamt med gravgåvor - enkla smycken av brons, ett par skivnålar, en nål med inrullat huvud och en genombruten, hjulformad skiva.

Från äldre järnålder påträffades stora runda stensättningar med kantkedja och mittröse, men också enklare fyllda stensättningar. I dessa gravar fanns rikligt med fynd av synålar, pryglar, knivar, skäror, små dräktspännen, kammar m.m. I gravarna från yngre järnålder framkom spännen, pärlor, ringnålar och söljor. Framför allt är gravmaterialet rikligt från de vikingatida gravhögar. Här framkom bl a spännbucklor, en fingerring av brons, förgyllda bronshängen, talrika pärlor, benkammar, knivar, broddar och nitar. Mot 900-talets slut upphörde begravningarna på gravfältet.

(Lundström P. Gravfältet på Fiskeby)

Herrebro - en marknadsplats från yngre järnålder

Omedelbart väster om hällristningslokalen vid Herrebro påträffades 1992, vid undersökningarna inför nya E4:an, en marknadsplats eller ett verkstadsområde från yngre

järnålder. Det undersökta området ligger på en udde i det numera utdikade Herrebrokärret. Undersökningen berörde utkanten av ett betydligt större komplex. I den forna strandkanten fanns ett kulturlager med avfall från specialiserat hantverk - glaspärltillverkning, smide samt ben- och hornhantverk. Detta har hittills inte påträffats någon annanstans i Östergötland. Dessutom framkom båtnitar och en navare, vilket bör tyda på att båtbyggeri har ägt rum i Herrbro. Föremålen daterar sig i stort sett till yngre järnålder, med tyngdpunkt på 700-talet. Verkstadsområdet har sedan existerat fram till någon gång under 1000-talet, då området verkar överges helt.

Herrebro - hällristningar och marknad. Borgs sn, RAÄ 51. Lindeblad/Nielsen. Rapport RAÄ UV-Linköping 1993. Slöinge och Borg. Stormansgårdar i öst och väst. Lundquist/Lindeblad/Nielsen/Ersgård. RAÄ. Arkeologiska undersökningar. Skrifter Nr 18.

Boplatsundersökning vid Borgs säteri

Med anledning av nya E4:an undersöktes 1992 och 1993 ett 6 500 m² stort område i anslutning till Borgs säteri och Borgs medeltida kyrkoruin (Borgs sn, nr 276). Undersökningen visade att gården i Borg anlades redan under 6-700-talen e Kr och fanns sedan kvar genom hela medeltiden. Från förkristen tid påträffades ett hus som varit knuten till den religiösa kulten vid gården och kanske centralt för hela bygden. Utanför husets västra del framkom en depå med 98 eldstålsformade amuletringar. Depån är den största av sitt slag hittills funnen i Sverige. På en stenlagd gårdsplan framför huset fanns ca 75 kg ben bevarat, med en ovanligt stor del skallar och käkar bevarade. Dessutom förekom mycket ben från häst och hund. Benresterna tolkades som offer vid blottfester. Offerkulten har genom C14 datering främst knutits till 900-talet. Under 1000-talet övergavs byggnaden och gården strukturerades om. Bebyggelsen flyttade ett stycke österut och följer de gränser vi kan se i äldre kartmaterial. Kungens gods i borg. Lindeblad/Nielsen. Rapport RAÄ UV Linköping. 1997. Slöinge och Borg. Stormansgårdar i öst och väst. Lundquist/Lindeblad/Nielsen/Ersgård. RAÄ. Arkeologiska undersökningar. Skrifter Nr 18.

Ett gravfält vid Skälv

Under sommaren och hösten 1990 undersöktes ett gravfält och boplatsoområde strax söder om Skälvs gård. Lämningarna upptäcktes vid en förundersökning 1988, inför anläggandet av nya E4:an. På gravfältet framkom 88 gravanläggningar (24 gravöverbyggnader och 63 gravgömmor). De äldsta gravarna utgörs av omarkerade gravar från yngre bronsålder. Gravfältet användes sedan fram till slutet av romersk järnålder (slutet av 300-talet e Kr). Särskilt intresse tilldrar sig en kvinnograv från slutet av 200 e Kr. I graven framkom flera metallfynd, bl a den första "guldberlocken" i Östergötland. De vanligaste föremålen i gravarna var annars keramik, hartstätning, krumknivar och nålar. Vidare påträffades en skelettgrav med bevarad sköldbuckla. Norr om gravfältet framkom boplatzlämningar i form av stolphål och en ugnskonstruktion. C14-dateringar från ett av stolphålen har daterat boplatzen till tiden kring Kristi födelse.

Skälv - en gård och ett gårdsgravfält från äldre järnålder. Borgs sn, RAÄ 263. A. Kaliff. RAÄ UV Linköping. 1992.

En järnåldersboplats vid Högby gamla tomt

I de södra delarna av Högby gamla bytomt undersöktes 1989 lämningar efter en boplats. Boplatsen hade använts från romersk järnålder fram till och med vikingatid. Bland anläggningarna kunde fem hus, en hägnad, ett gropsystem och några härdområden urskiljas. Bebyggelsen ger intryck av att vara en ensamgård som flyttat runt på impedimentet. I övergången mellan vikingatid och medeltid upphör spåren efter bebyggelsen i åkermarken. Troligen flyttade bebyggelsen vid denna tid upp på impedimentet - till den plats som utgjort Högby historiska bytomt.

En järnåldersboplats vid Högby gamla tomt. Borgs sn, RAÄ 186 och 99. K Lindeblad. RAÄ UV Linköping. 1995.

Ett överodlat gravfält vid Skälv

Sommaren 1989 undersöktes och borttogs resterna efter vad som en gång varit ett sammanhållet gravfält. Gravfältet var helt dolt under åkermarken och gravarna var kraftigt sönderplöjda. Troligtvis har de ursprungligen utgjorts av flacka stensättningar. Sammanlagt dokumenterades 20 gravar, samtliga brandgravar, men ingen med bevarad överbyggnad. Koldateringar och gravgåvor, bl a pärlor och nitar av järn, visar att gravfältet brukats under yngre järnålder.

Ett överodlat gravfält vid Skälv. Skälv 6717, fornl 277. G Ångeby, RAÄ UV Linköping. 1994.

Ett boplatsområde vid Borgs Vattenverk

Sommaren 1991 genomfördes en arkeologisk undersökning intill Vattenverket i Borg. Inom ett begränsat område framkom 11 härdar och 13 stolphål, intill ett parti med berg i dagen. Dessutom fanns ett större och två mindre skärvstensflak på och i anslutning till berget. Genom C14 har lämningarna daterats till yngre bronsålder eller äldsta delen av förromersk järnålder. Undersökningsområdet tolkades som utkanten av en större boplats.

Arkeologisk undersökning. Borgs sn, RAÄ 275. Vattenverket Borg, inför E4:an förbifart Norrköping. A Kaliff 1992.

Arkeologisk förundersökning i Himmelstalundsparken

I samband med elkabeldragning 1994 utfördes en arkeologisk förundersökning i Himmelstalundsparken. Ca 100 meter nordost resp 200 meter öster om de kända Himmelstalundsristningarna (Östra Eneby sn, nr 1) påträffades boplatslämningar samt rester av ett kulturlager. Dessutom framkom ett 37 löpmeter långt skärvstenslager. Två C14-dateringar, från en härd och ett käpphål, överlappade varandra i äldsta delen av bronsåldern.

Undersökningsresultatet påvisar ett förhistoriskt boplatsskomplex beläget mellan hållristningslokalen i sydväst och Himmelstalundsparkens höjdsträckning i nordost.

Rapport. Arkeologisk förundersökning, 1994. Himmelstalundsparken. Norrköping. H Persson, 1998.

Arkeologisk undersökning vid Eneby gamla tomt

Med anledning av att en kapplöpningsbana för islandshästar anlagts inom Eneby gamla bytomt utfördes 1991 en arkeologisk efterundersökning. Vid undersökning av schaktkanterna framgick att kulturlagerbildningen varierat kraftigt inom bytomten. Undersökningsresultatet indikerar att en fast bybildning etablerats inom bytomten under vikingatid/tidig medeltid och att platsen dessförinnan sannolikt utnyttjats för bosättning under äldre järnålder.

Arkeologisk undersökning. Eneby gamla tomt, Borgs socken, RAÄ 206. RAÄ UV Linköping. L Lindgren-Hertz, 1991.

Bebyggelse norr om Motala ström

Himmelstalunds herrgård

På en udde i Motala ström, öster om den gamla byn Himmelsta, ligger f d säteriet Himmelstalund. Himmelstalund blev säteri på 1600-talet och enligt uppgift bestod gården 1665 av två stugor. År 1670 inrättades ett juft- och lädergarveri vid Strömmen. Här tillverkades stövlar, remmar, skor m m till den karolinska armén. Rörelsen var i verksamhet fram till ryssarnas härjningar 1719, då all bebyggelse brändes. Möjligen kan flyglarna ha undgått branden och alltså vara äldre än huvudbyggnaden. Efter ett flertal ägarbyten under 17- och 1800-talet kom Himmelstalund år 1860 i Anders Alreiks ägo. Han testamenterade egendomen till Gustavianska barnhuset i Norrköping, med villkor att årliga stipendier till Uppsala Universitet och Norrköpings elementarläroverk, skulle utdelas. I början av 1930-talet förvärvades Himmelstalund av Norrköpings stad.

Den nuvarande huvudbyggnaden härstammar från 1730-talet. Byggnaden är uppförd i putsat tegel i två våningar under valmat tak och täckt med enkupigt tegel. Långsidornas mittpartier kröns av gavelfrontoner. Putsen är avfärgad i vitt. Bottenvåningens fönster har mitt- och tvärpost med sex rutor. På övre våningen har fönstren mittpost med sex rutor. Fönstersnickerier och övriga snickerier är brunmålade. Det är prosten Reiner Broocman, eller alternativt hans son Carl Fredric Broocman, som är byggherre. C F Broocman blev senare känd genom sitt verk ”Beskrifning öfver Östergötland” från 1760.

I anläggningen ingår två flyglar, också dessa är uppförda i två plan och har vitputsade fasader med brunmålade snickerier. Taken är sadeltak täckta med enkupigt tegel. Den västra flygeln har karaktären av magasin, medan den östra är bostad. Flyglarna ligger så nära varandra att de ger intryck av att ha flankerat en äldre, mindre huvudbyggnad.



Himmelstalunds herrgård. Foto, Norrköpings stadsarkitektkontor.

På en karta från 1812 framgår herrgården med huvudbyggnaden, de två flyglarna, allé och omgiven av en stor trädgård med gångar i rutnät. Från denna fruktträdgård kom det kända Himmelstalundsäpplet. Nordväst om gården, ungefär där motorvägen idag går fram, låg ladugårdsplanen med fyra ekonomibyggnader. Söder om herrgården fanns "lindvall i trädgården ned mot sjön" och västra delen av udden utgjorde äng. Enligt uppgift har man under 1800-talet anlagt en park av engelsk typ runt herrgården, men av denna finns endast enstaka träd kvar. Möjligen kan man skönja resterna av en engelsk park på udden österut mot femöresbron. Från herrgården leder en stor allé mot brunnsområdet.

Himmelstalunds herrgård är byggnadsminne. Det innebär att byggnaderna ej får rivas, byggas om till det yttre eller på annat sätt förändras. För herrgården gäller också ett interiört skydd. Även byggnaderna på Himmelstalunds hälsobrunn, samt brovaktarstugan vid Motala ström, ingår i byggnadsminnet.



Gräns för Himmelstalunds byggnadsminne.

Brovaktarstugan vid Femöresbron

I den sydöstra delen av parken leder den s k femöresbron över Motala ström. Gångbron byggdes omkring 1900, som en förbindelse mellan Himmelstalund och Kneippens kuranstalt. Femöresbron är uppförd i trä och har i broinventeringen tilldelats värdeklass 1B, vilket innebär att bron är en karaktäristisk representant för sin typ. Brons arkitekt var W Carling, som också konstruerade Bergsbron i Norrköping. Enligt äldre kartor har det funnits en bro vid Himmelstalund åtminstone sedan slutet av 1600-talet. Denna låg dock något väster om femöresbron. Detta läge har bron också på en karta från 1812.



Brovaktarstugan. Foto B Lundgren, Östergötlands läns museum. 1978.



Femöresbron. Foto B Lundgren. Östergötlands läns museum. 1978.

Vid brofästet på Himmelstalundsidan ligger brovaktarstugan. Så sent som på 1940-talet tog vakten upp den broavgift, som givit bron dess namn. Stugan är klädd med faluröd locklistpanel och har vita vindskivar, knutar och omfattningar. Sadeltaket är klätt med tvåkupigt tegel och för fönstren sitter luckor. Avgiften betalades i en lucka i väggen och stugan var samtidigt bostad åt brovaktaren. Den örträdgård som idag finns på stugans tomt anlades i slutet av 1940-talet. På brovaktarstugans plats låg enligt kartan från 1812 en större, avlång byggnad med långsidan mot Strömmen.

Brostugan ingår i byggnadsminnet.

Himmelstalunds hälsobrunn

Norr om Himmelstalunds herrgård ligger Himmelstalunds f d hälsobrunn. Brunnsområdet förbinds med herrgården genom en stor allé (som fortsätter åt norr förbi Norra kyrkogården). Båda anläggningarna ingår i byggnadsminnet.

Himmelstalunds mineralkälla upptäcktes 1708 av norrköpingsläkaren Gabriel von Block och på 1730-talet byggdes en brunnssalong över källan. I denna långa röda långa, som ännu finns kvar, inreddes senare en fest- och teatersalong. Snart blev brunnssalongen ett populärt utflyktsmål för norrköpingsborna. Redan år 1733 fick kyrkoherden R Broocman, som då ägde Himmelstalund, tillstånd att öppna krogrörelse på brunnsområdet. Norr om brunnshotellet ligger ännu idag en liten krog, den s k ”sexstyverskrogen”. Brunnshotellet byggdes på 1760-talet och innehöll 12 gästrum. Vid 1700-talets slut och 1800-talets början samlades många gäster för att dricka brunn. Då uppfördes också en ”köks- och salubyggnad” vid brunnshotellet och vid Strömmen anlades badhus, samt bränn- och mälthus.

Brunnsområdet fick stor betydelse för den sociala gemenskapen bland norrköpingsbor. Här fanns dansbanor, kugelbanor och här anordnades teaterföreställningar och fyrverkerier vid festliga tillfällen.

Öster om brunnsbyggnaderna ligger ett berg som på en karta från 1691 benämns ”Trogenborg Bärget”. Under forntiden ska en s k trojenborg (en förhistorisk labyrint) ha legat här. På detta berg uppfördes under 1800-talet en schweizerpaviljong, som senare flyttades till Norra Promenaden (det s k kashuset), men numera är försvunnet. Tidigare fanns också ett koppartält vid nuvarande parkeringen.

Brunnsdrickningen upphörde på 1860-talet, sedan man satt en koleraepidemi i samband med hälsokällans vatten. Vid den tiden ägdes herrgården och hälsobrunnen av Anders Alreik. Efter hans död 1865 donerades Himmelstalund till Gustavianska Barnhuset, som i sin tur sålde området till Norrköpings stad på 1930-talet.

Brunssalongen från 1730-talet är en 45 meter lång och smal timmerbyggnad. Väggarna är rödfärgade och husets sadeltak är täckt med enkupigt tegel. Byggnaden innehåller två salonger som skiljs åt av en förstuga. I den västra delen av salongen ligger källan, medan den östra är fest- och teatersalong. Salongsdelen är något lägre än teaterdelen och den del av salongen som innehåller brunnen är klädd med stående panel. I denna del har fönstren mittpost och tolv rutor, i övrigt i salongsdelen mittpost och 16 rutor. Teaterns rutor har mitt- och tvärpost och 24 rutor. Samtliga snickerier är vitmålade. Den sexkantiga byggnaden på sydöstra gaveln tillkom under 1960-talet för att fungera som omklädnads- och sminkloge för aktörer.



Brunssalongen. Foto, Norrköpings Stadsarkitektkontor.

Teaterdelen i brunssalongen har väggmålningar föreställande exotiska landskap, som möjligen tillkom vid en renovering 1839. Brunssalongen har genom åren haft en rad

funktioner - gudstjänstlokal, teater, spannmålsmagasin, skrotupplag och förråd. Byggnaden och målningarna renoverades 1960, på frivillig väg av stiftelsen S:t Olof och under ledning av Birgit Gejvall. Under 1993 utfördes en ny renovering utvändigt och invändigt, dock med undantag av väggmålningarna.

Brunshotellet byggdes som hotell för brunnsgästerna sannolikt på 1760-talet. Hotellet är en timmerbyggnad i 2 1/2 våning och fasaden är klädd med rödfärgad lockpanel. På husets båda långsidor finns frontoner. Taket är ett sadeltak med avvalmade gavelspetsar som är täckt med enkupigt tegel. I början av 1900-talet byggdes en förstukvist på södra långsidans mitt och förmodligen tillkom också den utbyggda förstugan på västra gaveln vid detta tillfälle. Brunshotellet hade tidigare bostad på nedre planet och 12 gästrum på övre planet. Brunshotellets fasader och fönster samt bottenvåningen renoverades 1994. Under år 2000 renoverades hotellets ytter- och innertak. I bottenvåningen inryms idag ett hållristningsmuseum, vilket drivs av Föreningen Bronsålder i Norrköping.

”**Sexstyverskrogen**” är en timrad stuga klädd med lockpanel. Huset vilar på en murad källare med källardörren mot söder. Taket har tidigare varit ett torvtäckt sadeltak, men vid den senaste renoveringen i mitten av 1990-talet ersattes torven av brädor. På östra gaveln finns en dörr. Den gaveln, liksom norra långsidan, saknar fönster. På västra gaveln finns ett litet fönster med 6 rutor. De två fönstren åt söder, vilka har fönsterluckor, har mittpost och tolv rutor. Öster om krogen ligger ett uthus.

Byggnaderna ingår i byggnadsminnet Himmelstalunds herrgård och brunnsområdet. Detta innebär att byggnaderna ej får rivras eller till sitt yttre ombyggas eller på annat sätt förändras. För brunssalongen och sexstyverskrogen gäller också ett interiört skydd.



Himmelstalunds brunshotell. Foto, Stadsarkitektkontoret, Norrköping.

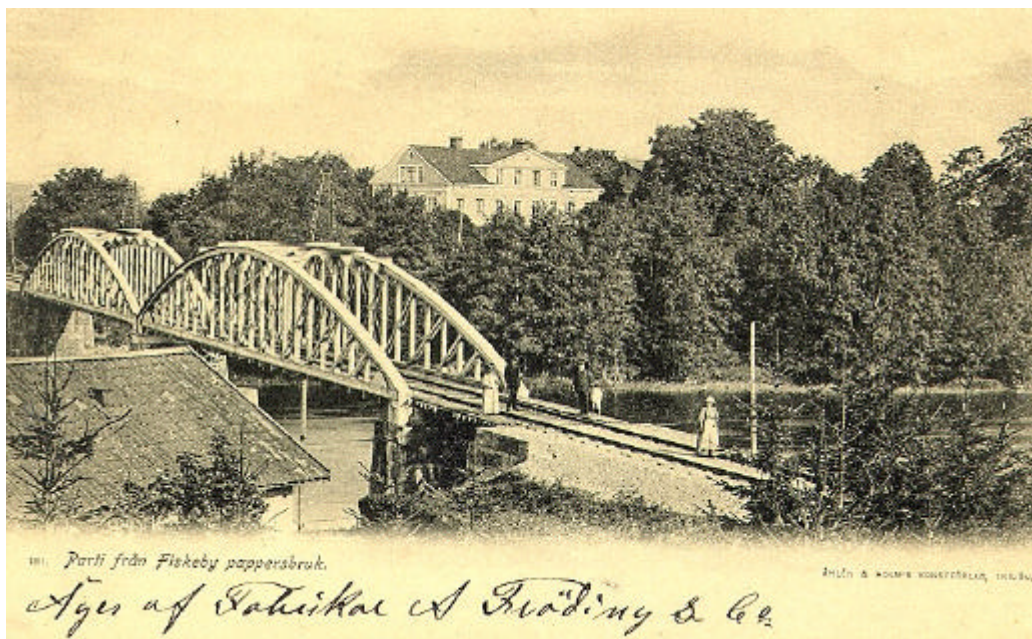


Sexstyverskrogen vid Himmelstalund, före renoveringen i mitten av 1990-talet, då torvtaket ersattes med brädor. Foto, Stadsarkitektkontoret, Norrköping.

Fiskeby

Fiskeby bör ursprungligen vara anlagt under yngre järnålder och som namnet antyder har byns läge varit vid Strömmens goda fiskevatten. Vattenkraften vid fiskebyfallen i Motala ström har också utnyttjats för vattenkvarnar, allt sedan medeltiden. Fiskeby omnämns 1384 då riddaren Valdemar Eriksson pantsatte en gård i "Fiskyaby". Fiskeby hörde senare under Norsholms kungsgård, men köptes 1641 av Louis de Geer och hörde därefter till Finspångsgodset.

Fiskeby utgör idag en industriell bruksmiljö vid ett av Motala ströms fall, i norra delen av riksintresset. Vid strömmen ligger Fiskeby gamla och nya bruksherrgård från 1800-talets mitt respektive slut. Byggnaderna omges av en park ned mot strömmen. Gamla herrgården är ett tvåvånings trähus från 1800-talets mitt. Fasaden har locklistpanel som vid den senaste renoveringen målats vit och fönstren/omfattningar fick vid samma tillfälle en ljus blå kulör. Till byggnaden hör två rödfärgade timmerflyglar. Nya herrgården är ett vitt envånings stenhus från 1800-talets senare hälft.



Vy över Fiskeby med järnvägsbron och "nya herrgården". Vykort från 1911. Östergötlands läns-museum.

Järnvägsbron vid Fiskeby

Nedströms korsar östra stambanan Motala ström med en monumental fackverksbro från 1919-21. Bron har i broinventeringen tilldelats högsta värde - klass 1A. Bron är av stort

teknikhistoriskt intresse och en framträdande representant för järnvägsbroarna (Moderatho, 1979).

Ca 300 meter norr om järnvägsbron ligger Fiskeby station med karakteristiskt stationshus från 1873.

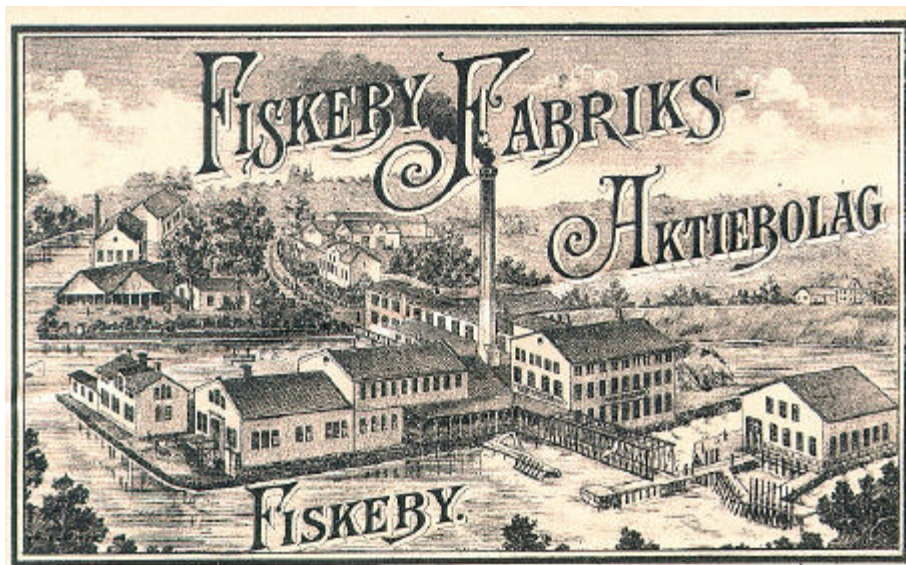
Fiskeby bruk

Nedströms järnvägsbron ligger Fiskeby gamla pappersbruk med röda tegelbyggnader från 1800-talets slut. Miljön omges av höga lövbevuxna bankar.

Pappersbruket vid Fiskeby privilegierades för borgmästarna Nils Månsson och Anders Mattson i Norrköping år 1637. Den första kända "industriänläggningen" är dock den krutkammare som Louis de Geer lät uppföra på platsen 1628. Handpappersbruket övergick troligen i de Geers ägo redan på 1640-talet. Det var ett litet bruk, år 1760 vet man att det drevs av en styrka på endast tre personer - en mästare, en gesäll och en lärpojke.

År 1871 bildades Fiskeby Fabriks AB som lät uppföra ett halmpappersbruk. Företaget arbetade länge i motvind och drabbades av flera hårda bakslag. På 1890-talet började man inrikta tillverkningen mot andra papperskvaliteter med trämassa som råvara.

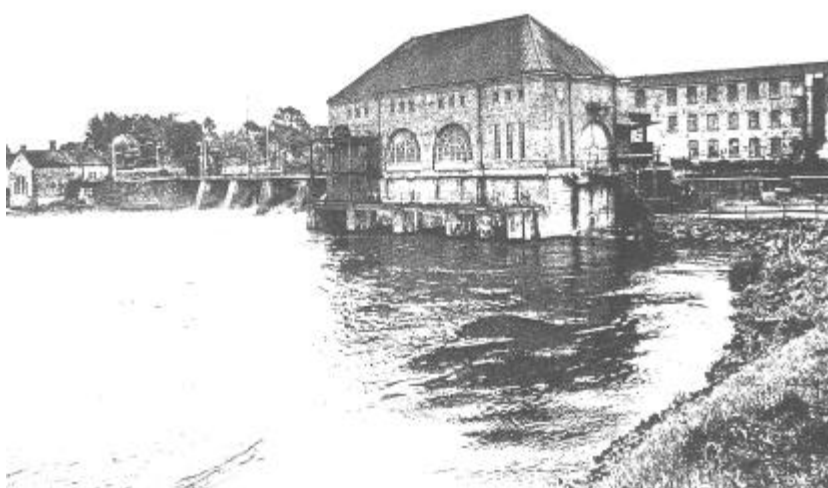
Under decennierna mellan driftstarten och sekelskiftet 1900 uppfördes en rad olika byggnader vid pappersbruket, de flesta i rött tegel men också flera magasinsskjul i trä. Numera har många av de byggnader som formade den förtätade fabriksmiljön rivits och mycket av den genuina karaktären har försvunnit. Ett tiotal röda tegelbyggnader finns kvar



Äldre vykort ur läns museets samlingar. Okänt år.

inom industriområdet idag. De flesta av de enkla magasinlängorna i trä är borta. Några har dock bevarats, t ex de s k ”paraplyerna”. Paraplyerna är idag två sammanbyggda magasinlängor, vilka fått sin lustiga benämning av takformen. (Uppgifterna ovan är hämtade ur en dokumentation av Fiskeby bruk, utfört av Norrköpings Stadsmuseum år 1987.)

Fram till år 1992 låg också en vacker kraftstation ute i strömfåran. Kraftstationen uppfördes 1911 och var en smal tegelbyggnad under högt valmat tak och tegelfasader med tidstypisk utformning (Brunnström-Spade, 1995). Kraftstationen revs i samband med att en ny togs i bruk. Den nya kraftstationen är uppförd på den plats där Trozellis vattenverk tidigare låg. Denna byggnad revs för att ge plats åt den nya kraftstationen. Vattenverket är döpt efter brukspatron Henning Trozelli, som år 1872 skänkte vattenfallet till staden för att säkra vattenförsörjningen till stadens invånare. Trozellis vattenverk var ett av de äldsta i landet och innehöll en autentisk pumptrustning. Denna är idag bevarad och finns i ett pumpverksmuseum, i den nya kraftstationen. Enligt uppgift är pumpverket unikt i Sverige. Trozellis vattenverk var i bruk mellan åren 1874-1945, då Borgs vattenverk invigdes.



Kraftstationen vid Fiskeby uppfördes 1911, men revs 1992 i samband med att en ny togs i bruk. Foto, Norrköpings Stadsmuseum.

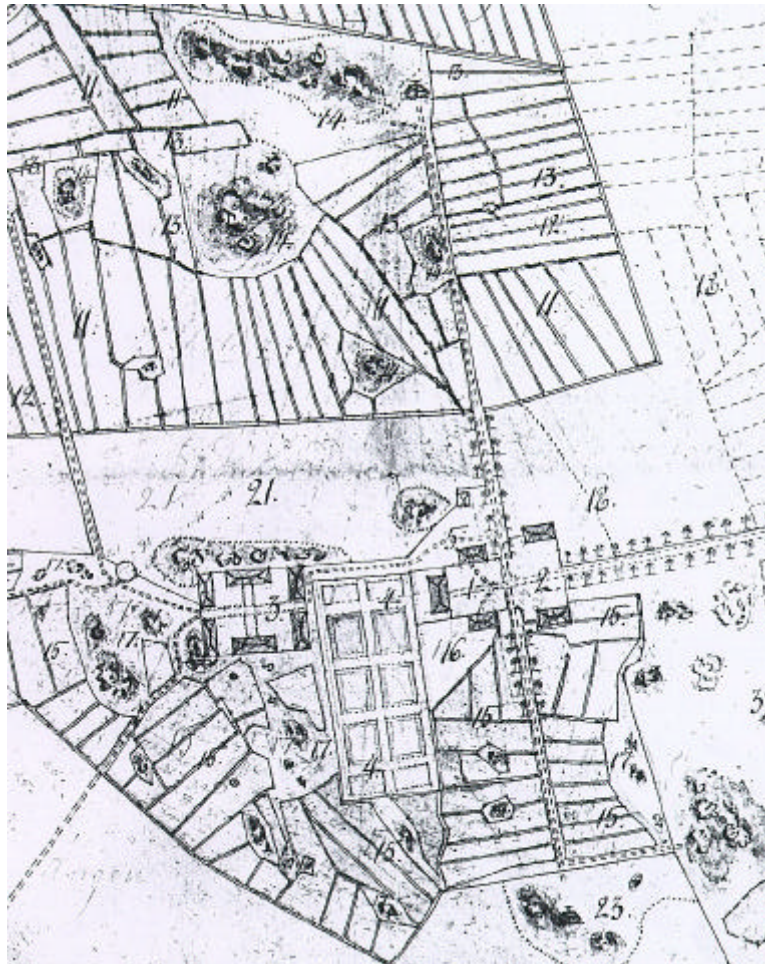
Ekenberg

Ekenberg har i långa tider tillhört Fiskeby. Gårdens huvudbyggnad är en envåning ljust reveterad timmerbyggnad, sannolikt uppförd på 1700-talets slut. Dessutom finns ett annex, också detta ett envånings ljust reveterat hus, troligen från 1800-talets senare hälft. Till gården hör också ett par rödfärgade ekonomibyggnader. Ekenberg är omgiven av lövträd och vid tomten börjar den långa allén mot Leonardsberg.

Leonardsbergs gård

Leonardsberg har bildats av de två avhysta byarna Fällberga och Örstad. Genom donation från 1630 och 1645 innehades dessa byar av översten och överkommendanten Otto Schulman. Schulman bildade säteriet och hans son Leonard gav gården dess namn.

Enligt en karta från 1793 innehades gården vid den tiden av baron Erik Philip Erenkrona, som brukade gården genom arrendator. Leonardsberg kallades vid denna tid för Lennartsberg. På kartan framgår huvudbyggnaden med dubbla flyglar och alléer. De två yttre flyglarna utgör "Stallgården" (nr 2). Trädgården (nr 2) ligger väster om manbyggnaden och beskrivs som "...af god Mulljord, genom Häckar och Gångar, fördeladt i åtskilliga qvarter, och med flere fruktträn planterad". Trädgården fanns kvar ännu i slutet av 1940-talet, dock i omädrat skick. I nordväst angränsade trädgården mot ladugårdsplan (nr 3) och omedelbart norr om norra flygeln låg "wedbacken" (nr 5).



Karta över Leonardsberg, år 1793. Östra Eneby sn, akt 153. Lantmäteriet i Linköping.

Av denna 1700-talsgård återstår idag huvudbyggnaden och troligen härrör även den norra flygeln och det stora magasinet från denna tid. Den norra flygeln är idag sammanbyggd med huvudbyggnaden. Den södra flygeln är uppförd på 1950- eller 60-tal.

Vid tiden för 1793 års karta fanns nio torp på Leonardsbergs ägor. Sex av dessa ligger söder om herrgården på den s k Marken. Dessa torp finns kvar än idag och utgörs av enkelstugor med tillhörande bodar och utedass. Hälften är vitputsade, medan den andra hälften klätts med rödfärgad panel. Flera av dem är kulturhistoriskt väl bevarade. Ytterligare ett torp låg ca 400 meter söder om herrgården. Detta torp är numera försvunnet. I norra delen av ägorna, ungefär vid RAÄ 65 och 66, fanns också ett torp. Detta var borta redan vid tiden för häradskartan 1868-70.

Den nuvarande arrendatorsbostaden ligger invid allén, ca 200 meter öster om manbyggnaden. Det vitputsade huset är uppfört efter 1947.

På en höjd några hundra meter norr om huvudbyggnaden ligger idag stora ekonomibyggnader och två arbetarbostäder, ursprungligen för flera familjer. Den södra av dessa två byggnader är uppförd i senare tid.

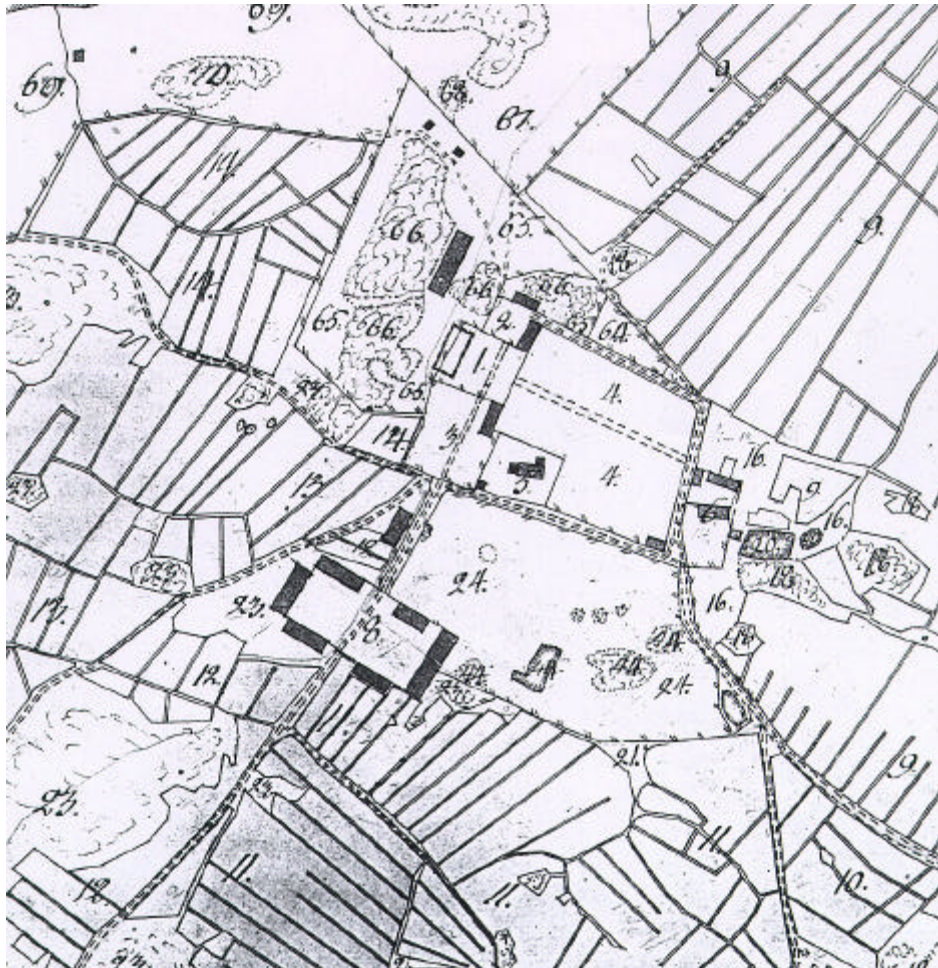
Leonardsbergs åkermark låg och ligger fortfarande mestadels norr om herrgården och runt om, medan de tidvis översvämmade markerna närmast Glan är beskriven som kärrmark, äng eller betesmark.

Leonardsberg drivs idag som kurs- och konferensanläggning.

Bebyggelse söder om Motala ström

Borgs säteri

Borgs by donerades år 1666 till landshövding Lars Eldstjerna. Vid reduktionen indrogs Borg till kronan, men Eldstierna bytte åter till sig egendomen mot ett annat gods. Därefter erhöll han säterifrihet och avhyste bebyggelsen i den gamla bondbyn. Stora delar av de tidigare gårdstomterna förvandlades då till trädgård eller åker till det nya säteriet (Lindeblad/Nielsen, 1997). Enligt den äldsta kartan över Borg från år 1649 bestod bondbyn av sju gårdar, som alla är belägna öster om Borgs gamla kyrka (Borgs sn, fornlämning nr 3). Säteribygnaderna förlades till en höjd omedelbart väster om den gamla bondbyn och kyrkan. År 1719 brändes Borg, liksom alla granngårdar i trakten, av ryssarna. Tio år senare brann Borgs gård och kyrka igen. Kartbilden nedan visar hur säteriet var bebyggt år 1795.



Borgs säteri. Karta från år 1795. Borgs sn, akt 41. Lantmäteriet i Linköping.

Lars Eldstierna hade Borg i sin ägo till sin död år 1701. Borg har därefter haft ett flertal olika ägare. Egendomen övertogs av Norrköpings stad i början av 1900-talet. Jordbruket arrenderades ut och den ännu kvarstående flygelbyggnaden renoverades och blev arrendatorsbostad. I slutet av 1970-talet lades jordbruket ned. Det var inte längre lönsamt, sedan mark avstyckats till bl a idrottshall med planer och campingplatser.

Borgs f d säteri ligger numera intill nya E4:an, i riksintressets centrala del. Den byggnad som idag står på platsen är uppförd under 1700-talets slut, enligt uppgift som en flygel till en tidigare manbyggnad. Denna huvudbyggnad ska ha legat längre upp i backen. Ca 100 meter sydväst om flygelbyggnaden ligger den stora rödfärgade ladugården, med bottenvåning av sten/tegel och två lanterniner på tegeltaket. Ladugården har ursprungligen varit större. Väster om E4:an finns ett välbevarat, timrat magasin. Det rödfärgade magasinet är uppfört i 21/2 plan under tegeltak och med vita luckor och omfattningar. På höjden väster om magasinet finns en större rödfärgad arbetarbostad, avsedd för flera familjer. Till byggnaden hör ett par ekonomibyggnader. Husen är mer eller mindre fallfärdiga. I övrigt är det inte mycket av den gamla säterimiljön som återstår idag, då miljön delas av E4:an och Himmelstalunds rekreatiomsområde ligger nära inpå med bl a tennisbanor.

Ödekyrkogården

Ödekyrkogården är idag parkmark och markeras av det Eldstiernska gravkoret. I anslutning till gravkoret ligger gravkammaren. Gravkoret uppfördes 1894, som minne av Lars Eldstierna och hans ättlingar. Då var den gamla kyrkan riven sedan länge. Borgs kyrka revs 1803, i samband med sammanslagningen av Borgs och Löts socknar. Denna kyrka var uppförd efter 1729, då den medeltida kyrkan brann.

Koret är en kvadratisk byggnad av gult tegel under tälttak av plåt. På väggen finns en minnesplatta med texten: *"I denna grift hvilar Landshöfdingen Friherre Lars Eldstjerna till Borg. Född 1620 - död 1701. Genom upplysta förslag och kraftig handläggning medverkade han till inrättningen af Rikets ständers bank och af Indelningsverket. Hans namn lefver i länets erkänsla."*

F d tegelbruket

AB Murstens tegelbruk bildades 1897 och tegelbruket uppfördes vid Strömmen, ca 500 meter öster om Borgs säteri. Bruket lades ned 1950 och har rivits - området är idag campingplats. Brukets huvudbyggnad var uppförd enligt Svedalssystemet med en stor ringugn för 160 000 sten och därovan tre torkvåningar. Kapaciteten låg vid 3 miljoner tegel, mest murtegel, men också taktegel och rör. Bruket hade en egen de-cau-ville-bana mellan lertag - bruk - upplag. Avsättningen skedde i Norrköping och antalet anställda var ca 60 man.

Skälv

Skälv ligger på en markant förhöjning mitt i odlingslandskapet. Från den gamla bytomten har man en vidsträckt utsikt. Byn Skälv är omnämnt i det skriftliga källmaterialet från medeltiden och har troligen tillkommit under yngre järnålder. Ortnamnet är ovanligt och betyder vaktorn eller klippa. Namnet anses gå tillbaka till forna tiders försvarsväsen (Franzén, 1982).

Gravfältet till den yngre järnåldersbebyggelsen vid Skälv är förmodligen det undersökta gravfältet Borgs sn, nr 277. Gravfältet ligger ca 200 meter väster om bytomten och upptäcktes i samband med en arkeologisk utredning inför nya E4:an. Gravfältet, som var kraftigt sönderodlat, beskrivs översiktligt ovan (under rubriken Arkeologiska undersökningar).

Enligt det äldsta kända kartmaterialet från 1600-talet bestod byn av fem gårdar och år 1700 av tre gårdar. År 1687 ägdes Skälv av Louis de Geer och ännu på 1880-talet hörde Skälv till Finspångs gods. År 1894 stod konsulten O Ekman som ägare till Skälv och från 1910 ägs gårdarna av Norrköpings stad.

Skälv domineras idag av de stora ekonomibyggnaderna på kullens västra sida. Dessa utgör idag ridstall. På den gamla bykullen finns tre boningshus. Längst upp på kullen, åt väster, ligger en större mangårdsbyggnad. Byggnaden är uppförd i 1 1/2 plan under sadeltak, idag klätt med svart betongtegel. Fasaden har vit locklistpanel och övervåningen har fönsterkupor och frontespis. Strax nordväst om denna byggnad ligger, bakom en stor granhäck, ett rödfärgat boningshus. Detta är enligt uppgift uppfört på 1940-talet. I öster ligger ett äldre timmerhus, klätt med rödfärgad locklistpanel och med småspröjsade fönster. Taket är ett tegelklätt sadeltak, fönster och omfattningar är vita.

Miljön runt Skälv har kraftigt förändrats i samband med nya E4:an, samt tillhörande av- och påfarter. Den gamla infarten söderifrån, med allé, finns dock kvar. Trots att den inte längre används för trafik, är den viktig i det kulturhistoriska sammanhanget.

Herrebro

Herrebro benämns i äldre arkivmaterial som Brogetorp. Enligt Ortnamnsarkivet i Uppsala är det första skriftliga belägget för Brogetorp från 1642. Gården omnämns då som ett mantal frälse (Lindeblad/Nielsen, 1994).

Enligt Nordén (1925) finns en beskrivning av gården från 1872, där det berättas att *”ännu för några hundra år tillbaka var tingsställe, norr om gården där även tingshuset stod”*. Denna uppgift stämmer väl överens med Herrebros centrala läge, invid den gamla sockengränsen mellan Borg och Löt socken. Platsen ligger också i närheten av knutpunkten mellan Memmings, Lösings och Bråbos härad.

Herrebro ligger intill gamla E4:an, som i långa tider varit en viktig landväg. Sträckningen är medeltida och här passerade eriksgatan. På en karta från 1691 är vägen markerad som sommarvägen till Norrköping. Vintervägen gick över Herrebrokärret, ett stycke norrut. Enligt

beskrivningen från 1872 nämns att *”vid den tidigare sjövikens höja sig tidtals gröfre upprättstående stockar eller pålar liksom utgörande lämningar efter en bro”*.

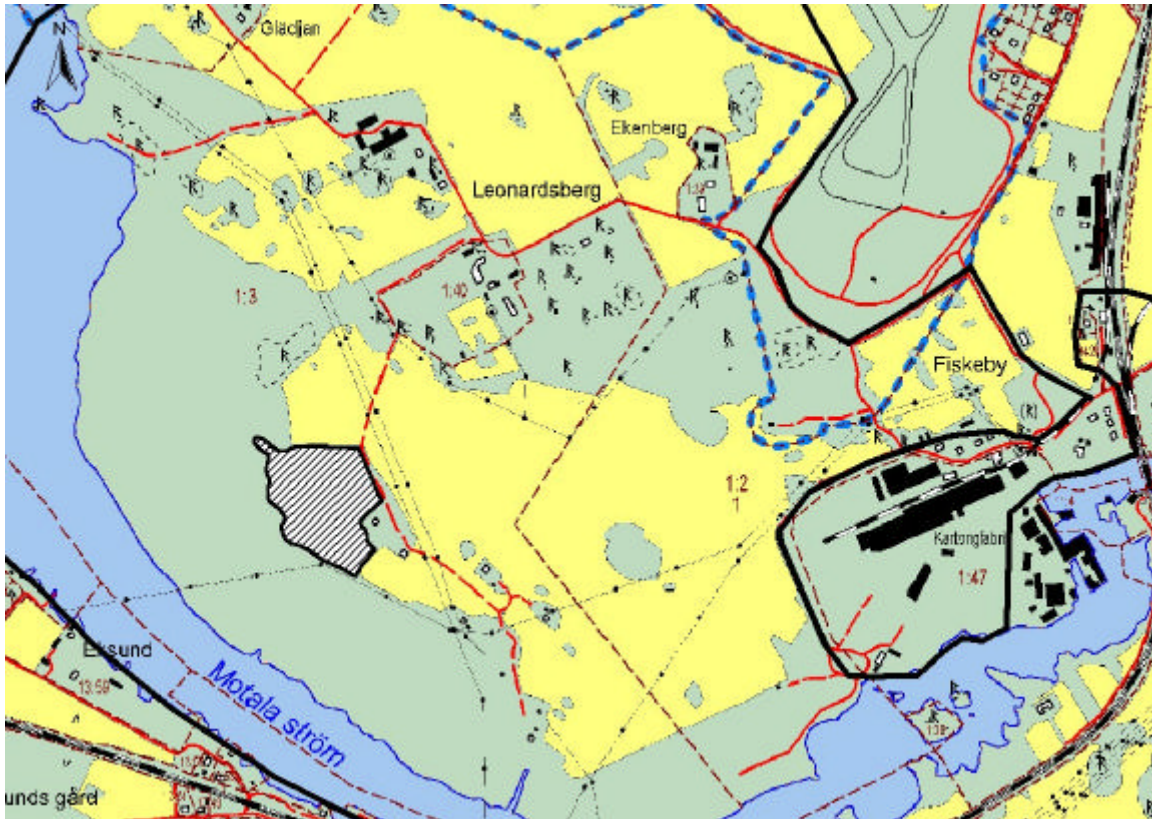
I samband med exploateringsgrävning inför nya E4:an framkom en marknadsplats/hantverksplats från yngre järnålder. Den ligger numera i nya E4:ans sträckning, ca 300 meter nordväst om Stora Herrebro. Marknadsplatsen har haft ett kommunikationsmässigt bra läge, nära både landvägen (gamla E4:an) och vattenvägen med förbindelse ut till Bråviken och via Glan vidare in i landet.

Stora Herrebro gård ligger på en förhöjning i landskapet alldeles intill gamla E:4an. Mangårdsbyggnaden uppfördes i början av 1900-talet och är i 1 1/2 plan med sadeltak och frontespis. Byggnaden har i senare tid klätts med gul lockpanel och de ursprungliga fönstren har bytts mot ospröjsade tvåluftsfönster. Enligt Nordén (1915) fanns här tidigare en gravhög, vilken togs bort utan undersökning då byggnaden uppfördes. Söder om mangårdsbyggnaden ligger de stora rödfärgade ekonomibyggnaderna.

Omedelbart norr om dagens Stora Herrebro, på andra sidan vägen, låg traktens fattigstuga. Denna ryggåsstuga fanns kvar så sent som vid 1979 års fornminnesinventering, men är numera riven. Idag finns här några äldre, förfallna, ekonomibyggnader vilka nyttjas som verkstad.

Riksintresse för naturvården

Inom riksintresset finns också ett riksintressant naturområde - NE 56. Området utgör ett hållparti med ett flertal ovanligt stora och djupa isräfflor, beläget ca 600 m SV om Leonardsberg. Fårorna är som högst 1 meter breda, 0,6 meter djupa och 15 meter långa.



Skrafferad yta visar läget för naturvårdens riksintresse NE 56 – Leonardsberg. Svart, heldragen linje är gränsen för riksintresse KE 50-51. Utdrag ur ekonomiska kartan, se bilaga 2.

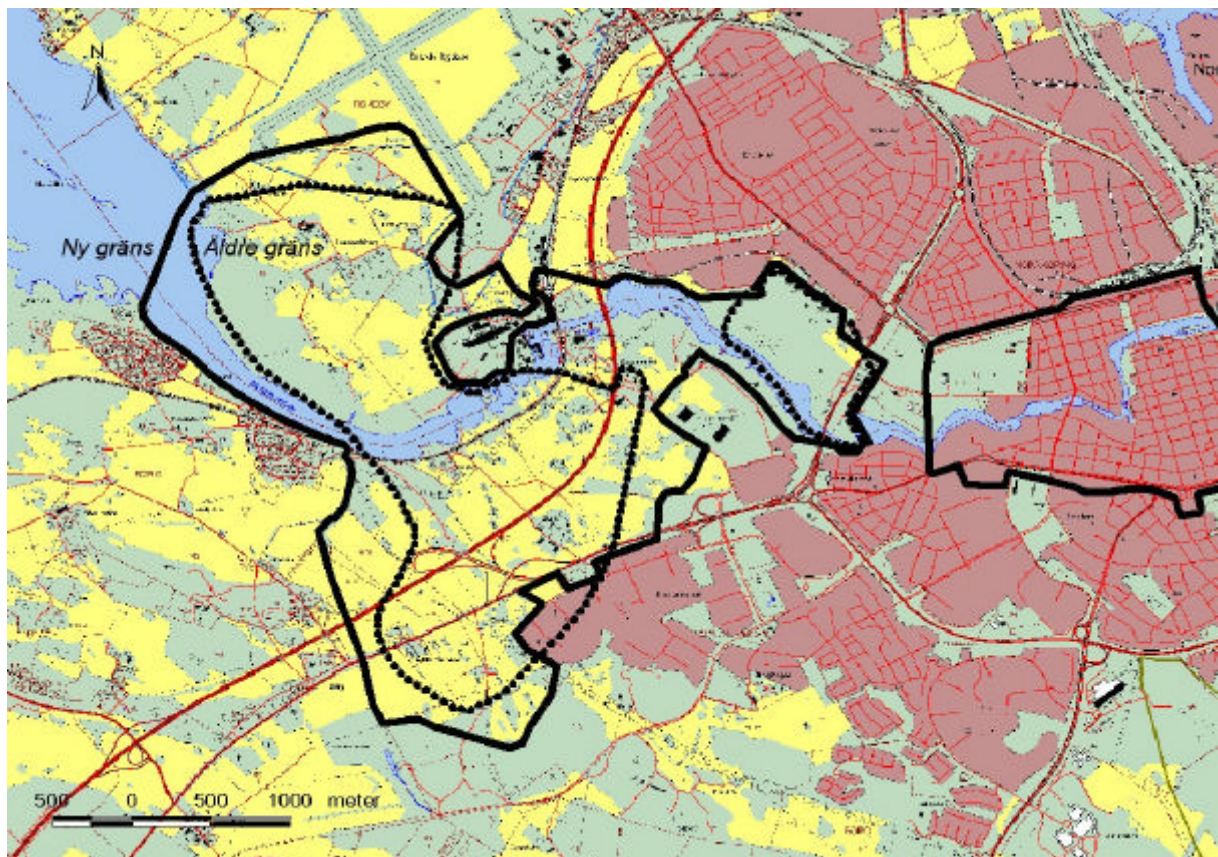
Strandängarna vid Glans utlopp, på ömse sidor om Motala ström, utgör också de en värdefull och skyddsvärd naturmiljö med ett rikt fågelliv. Området har beteckningen N18 i Länsstyrelsens Kultur och Miljöinventering från 1983 och har tilldelats värdeklass II, d v s ett mycket högt naturvärde.

Förändringar av riksintressets gränser

Riksintressets gränser har ändrats så tillvida att området ursprungligen utgjorde två självständiga riksintressen - Leonardsberg och Skälv fornlämningsområde (KE 50), samt Himmelstalunds hällristningar, brunnsmiljö och herrgård (KE 51). Deras läge runt Strömmen, det fornlämningsmässiga sammanhanget och riksintressenas närhet till varandra motiverar en sammanslagning av de båda områdena.

Det är den rika hällristningsförekomsten som i första hand styrts riksintressegränsens utformning. Gränsen är dragen så att de största koncentrationerna av hällristningar omfattas av riksintresset. I södra delen har de numera bebyggda industriområdena i Klockaretorpet lagts utanför riksintresset.

Fiskeby gård och bruk låg förut mellan de båda riksintressena E 50 och 51. Med sitt läge intill Motala ström, har Fiskeby en naturlig anknytning till de båda riksintressena. Gården har dessutom föregåtts av en äldre bybildning. Fiskeby gård med två generationer mangårdar från 18- och 1900-tal och omgivande parkmark, samt Fiskeby bruks äldre bebyggelse från 1800-talet, ingår därför numera i riksintresset.



Äldre gränsdragning visas med streckad linje, ny gränsdragning med heldragen linje. Se vidare utdrag ur ekonomiska karta, bilaga 2.

Hur ska den riksintressanta kulturmiljön bevaras i framtiden?

Riksintresset utgör med sitt strategiska läge en mycket gammal centralbygd. De talrika hällristningarna från bronsåldern berättar om platsens betydelse redan för 3 000 år sedan. Området är ett av vårt lands rikaste hällristningsområden. Så gott som varje uppstickande berghäll i riksintresset har ristningar eller skålgropar. Området är av stort vetenskapligt och pedagogiskt värde. Det är därför en nationell angelägenhet att bevara och tillgängliggöra denna värdefulla fornlämningsmiljö.

Bortsett från de hot som olika exploateringar av markområden utgör, så är hällristningarna numera ett hotat kulturarv också på grund av luftföroreningar. Forskare menar att om inget görs åt den negativa miljöpåverkan kommer många hällristningar att vara utplånade inom en 20-årsperiod. På andra håll i landet har man inlett försök att täcka över hällristningarna i hopp om att maximera deras livslängd. Några av hällristningarna vid Herrebro ligger mycket nära E:4an och är (förutom luftföroreningar) också utsatta för slitage från trafiken i form av nedsmutsning och saltstänk.

Riksintresset ligger i Norrköpings stads yttre delar och landskapet har kraftigt förändrats under de senaste 50 åren. Genom Borgs socken, söder om Strömmen, löper numera nya E4:an med av- och påfarter, stambanan, samt större kraftledningssystem. Inom riksintresset ligger också Borgs vattenverk och i öster gränsar riksintresset mot Klockaretorpets industriområde. I Östra Eneby, norr om Strömmen, upptar Bråvalla f d flygplats en stor yta. Området vid Himmelstalund är ett f d jordbrukslandskap, som utvecklats till park- och friluftsområde med stora grästäckande ytor. De stora infrastrukturella förändringar som skett i området gör det än mer angeläget att bevara den kulturmiljö, som trots allt finns kvar.

Det är viktigt att den öppna och mycket gamla jordbruksbygden, i Borgs socken och i området Leonardsberg-Ekenberg, bevaras. Det kan endast ske genom fortsatt brukning av marken och skydd mot omfattande exploateringar. Öppenheten kan hotas på flera sätt - genom skogsplanteringar på f d åkermark, att de gamla hagmarkerna (vid Leonardsberg) växer igen eller av större nybyggnadsprojekt. Likaså kan en förändrad brukning av de öppna ytorna, som t ex en golfbana eller ny vägsträckning, helt förändra upplevelsen av landskapet. Även vindkraftverk eller telemaster kan med en olämplig placering bli ett alltför dominerande inslag i landskapet.

Bygden är i historisk tid präglad av storgårdar och säterier. Flera av mangårdsbyggnaderna till dessa är bevarade. Detta är viktiga miljöer att bevara. Himmelstalunds herrgård och brunnsområde är byggnadsminne och har på så sätt ett lagligt skydd. Flera av de andra manbyggnaderna är också de uppförda under 17- och 1800-tal och kräver stor varsamhet vid renoveringar (se nästa kapitel). Det är också viktigt att bevara gårdarnas stora ekonomibygnader, magasin, äldre vägsträckningar samt alleér och andra landskapselement.

På Leonardsbergs ägor finns ett flertal välbevarade torp, belägna i samma läge som på 1700-talets kartor. De representerar det fåtal torp som ännu är bevarade nära Norrköping stad och är av stor betydelse för det kulturhistoriska sammanhanget.

Vidare utgör Fiskeby bruks äldre fabriksbyggnader, med sin röda tegelbyggnader från 1800-talet, en bevarandevärd miljö.

Lagar som säkerställer riksintresset

I **Miljöbalken** 1 kap 1 § fastslås att lagen ska tillämpas så att värdefulla natur- och kulturmiljöer skyddas och vårdas. Vidare i 3 kap 6 § att områden som är av riksintresse för naturvården, kulturmiljövården eller friluftslivet skall skyddas mot åtgärder som påtagligt kan skada natur- eller kulturmiljön.

Miljöbalken rymmer också ett skydd för så kallade biotoper – alleéer, odlingsrösen, stenvallar, åkerholmar, källor och våtmarker i jordbruksmark samt pilevallar. Arbetsföretag som kan skada skyddsvärda biotoper får inte utföras.

Kulturminneslagen (kap 1) slår fast att ”Det är en nationell angelägenhet att skydda och vårda vår kulturmiljö. Ansvar för detta delas av alla. Såväl enskilda som myndigheter skall visa hänsyn och aktsamhet mot kulturmiljön. Den som planerar eller utför ett arbete skall se till att skador på kulturmiljön såvitt möjligt undviks eller begränsas.”

Kulturminneslagen (kap 2) skyddar alla fornlämningar och det är förbjudet att ”utan tillstånd rubba, ta bort, gräva ut, täcka över eller genom bebyggelse, plantering eller på annat sätt skada en fast fornlämning”. Detta innebär att alla ingrepp i marken, nära en fast fornlämning, kräver beslut från Länsstyrelsen. Länsstyrelsen beslutar om en arkeologisk utredning eller förundersökning är nödvändig för att fastställa om fornlämning kommer att beröras eller ej. Om en tidigare okänd fornlämning påträffas under arbete, ska arbetet omedelbart avbrytas och Länsstyrelsen kontaktas. På Östergötlands läns museum i Linköping, Norrköpings Stadsmuseum och Länsstyrelsen kan man få hjälp med utdrag ur fornminnesregistret och kopior på ekonomiska kartan där registrets fornlämningar markerats. Observera att den tryckta ekonomiska kartan inte är fullständig vad gäller antalet fornlämningar.

Enligt **plan- och bygglagen** (kap 1 och 4) ska varje kommun ha en aktuell **översiktsplan**. I översiktsplanen ska anges hur kommunen avser att tillgodose riksintressena. Särskilda **områdesbestämmelser** kan användas för att skydda kulturmiljön inom riksintresset.

Det kan till exempel vara lämpligt att med områdesbestämmelser säkerställa den bevarade jordbruksmiljön norr om Glan, dvs runt Leonardsberg och Ekenberg. Området utgör en mycket gammal jordbruksbygd. Här finns det fortfarande säteriet Leonardsberg med mangårdsbyggnad från 1700-talets slut, samt tillhörande flygel och magasin. Söder om gården finns en väl bevarad torpbebyggelse. Ekenberg är en gammal gårdsenhet som i långa tider hört till Fiskeby. Större nybyggnads- eller tillbyggnadsprojekt skulle här inverka mycket negativt på kulturmiljön.

Även om inte områdesbestämmelser utfärdas anger plan- och bygglagen (kap 3) allmänt att ”Byggnader ska placeras och utformas på ett sätt som är lämpligt **med hänsyn** till stads- eller landskapsbilden och till natur- och kulturvärdena på platsen. Byggnader skall ha en yttre form och färg som är lämplig för byggnaderna som sådana och ge en god helhetsverkan.” Vidare sägs att ”Tillbyggnader, ombyggnader och andra ändringar av en byggnad skall utföras **varsamt** så att byggnadens särdrag och dess byggnadstekniska, historiska, kulturhistoriska, miljömässiga och konstnärliga värden tas till vara.” Hänsyn- och varsamhetsbestämmelserna

gäller både för nya byggnader och befintliga byggnader. I ett värdefullt kulturlandskap kan man genom områdesbestämmelser också kräva bygglov för jordbrukets ekonomibygnader.

Enligt kulturminneslagen kan också en byggnad som är ”synnerligen märklig genom sitt kulturhistoriska värde eller som ingår i ett kulturhistoriskt synnerligen märkligt bebyggelseområde” förklaras som **byggnadsminne**.

Himmelstalunds gård och brunnsområde är byggnadsminne. Detta innebär att byggnaderna ej får rivras, byggas om till det yttre eller på annat sätt förändras. För herrgården, brunshotellet och sexstyverskrogen gäller också ett interiört skydd. Sammanlagt ingår åtta byggnader i byggnadsminnet (se sid. 29). Byggnadsminne kan även gälla parker, trädgårdar och andra anläggningar av kulturhistoriskt värde.

Nuvarande vårdplaner i riksintresset

Flera av de fornlämningsområden som finns inom riksintresset är i behov av vård i form av hävd, ökat betestryck eller röjning. I dagsläget finns tre vårdplaner inom området, upprättade av Länsstyrelsen.

Vårdplan nr 81 A gäller för fornlämningsområdena vid Skälv och Borgs säteri (Borgs sn nr 4-41, 68). Vården består av årlig slyröjning och sker i regi av Norrköpings kommun. Eftersom nya E4:an nu sträcker sig genom detta område är det osäkert huruvida kontinuerlig vården är idag.

Vårdplan 81 B gäller för fornlämningsområdena runt Leonardsberg och Ekenberg. Vården består av årlig slyröjning och sker i regi av Norrköpings kommun. Området är röjt sommaren 1998. Vid Leonardsberg finns hänvisningsskyltar, informationstavla i A1-format, parkering samt lösblad med information om hållristningsstig.

Vårdplan 135 gäller för hållristningsområdet vid Himmelstalund. Vården sker i regi av Norrköpings kommun och består av grovstädning och slyröjning. Vid hållristningar finns tre informationsskyltar i A2-format och några mindre i A3. Parkering vid Himmelstalundsbadet.

Litteratur och andra källor

- Broocman Beskrifning öfver Östergötland. 1760.
- Brunnström L / Elektriska vattenkraftverk. Kulturhistoriskt värdefulla
Spade B anläggningar. 1891-1950. Riksantikvarieämbetet. 1995.
- Franzén G Ortnamn i Östergötland. Kristianstad. 1982.
- Kaliff A Arkeologisk undersökning. Östergötland, Borgs sn, RAÄ 275,
Vattenverket Borg, inför E4:an förbifart Norrköping. 1991.
- Kaliff A Skälv - en gård och ett gårdsgravfält från äldre järnålder. RAÄ UV
1992:9.
- Lindeblad K En järnåldersboplats vid Högby gamla tomt. RAÄ. UV Linköping
1995:22.
- Lindeblad K / Herrebro - hållristningar och marknad. RAÄ. Rapport UV 1993:9.
- Lindeblad K / Kungens gods i Borg. Om utgrävningarna vid Borgs säteri i
Nielsen A Östergötland. Rapport UV Linköping 1997:12.
- Lindeblad m fl Slöinge och Borg. Stormansgårdar i öst och väst. RAÄ. Arkeologiska
skrifter. Nr 18. 1997.
- Lindeblad K / Arkeologisk undersökning. Eneby gamla bytomt. Borgs socken,
Lindgren-Herts L Norrköpings kommun, RAÄ 206. RAÄ UV Linköping, 1991.
- Moderatho A Från vadställe till betongbro. En kulturhistorisk inventering av broar i
Östergötlands län 1978-79. Länsstyrelsen-Vägverket-Länsmuseet.
- Nordén A Östergötlands bronsålder. Stockholm 1925.
- Nordén A Östergötlands järnålder. Del I och II. Stockholm 1929 resp 1943.
- Olsson LE Tegelbruk i Sverige. Rapport RAÄ 1987:5. Stockholm.
- Persson H Himmelstalundsparken, Norrköping. Arkeologisk förundersökning,
april - juli 1994. Rapport. ÖLM 1998.
- Ridderstad A Östergötlands beskrivning. 2:1 och 2:2. 1917 och 1918.
- Tham W Beskrifning öfver Sveriges rike. Linköpings län. Stockholm 1854-55.
- Widegren P D Ny beskrifning öfver Östergötland. 1817. Linköping 1993.
- Ängeby G Ett överodlat gravfält vid Skälv. Skälv 6717, fornl 277. Borg och Löts
sn. Rapport UV Linköping 1994:62.

Handlingar i topografiska arkivet i Östergötlands läns museum och Norrköpings stadsmuseum.

Nordiska museets kulturhistoriska undersökningar, Himmelstalund.

Handlingar i Lantmäteriets arkiv, Linköping:

Borgs sn:

Akt nr 36. Charta öfver Husängen. År 1782.

Akt nr 41. Charta öfver Borgs Sätessgård, med Eneby och Prästegården. År 1795.

Akt nr 21. Karta över Herrebro. År 1904.

Akt nr 29 Charta öfver Siälff Bys Ägor. År 1762.

Akt nr 67. Skälfs by. År 1823.

Östra Eneby sn:

Akt nr 153. Charta öfver säteriet Lennartsberg uti Östergötland. År 1793.

Akt nr 173. Fiskeby ägor . År 1810.

Akt nr 7. Himmelstalund. År 1691.

Akt nr 30. Himmelstalund. År 1716.

Akt nr ? Charta öfver Himmelstalund. År 1812

*Medgivande Lantmäteriverket 1997. Ur GSD-Ekonomiska kartan diarienummer 507-97-884.
©Lantmäteriet, 2000. Ur GSD-Geografiska Sverigedata, Dnr: L2000/2620 E.*

Ekonomiska karta blad 086 83, 086 93, 086 94**Borgs och Östra Enebys socknar samt S:t Johannes förs.****Borgs socken:**

- 1 Gruvhål, Norfors silvergruva. Upptogs 1737 och nedlades 1740.
- 2 Husgrund. Enligt äldre kartor låg Borgs prästgård här.
- 3 Gravkor och gravkammare (uppfört för friherre Lars Eldstjerna till Borg) ödekyrkogård - Borgs gamla kyrka och kyrkogård
- 4 Hällristning (3 ytor bestående av totalt 3 figurer)
- 5 Hällristning (7 ytor bestående av totalt ca 10 figurer, 35 älvkvarnar)
- 6 Stensättning (rund) samt hällristning (2 ytor bestående totalt av ca 4 figurer, 2 älvkvarnar)
- 7 Hällristningar (inom markerat område finns totalt ca 116 figurer och ca 135 älvkvarnar) samt skärvtenshögar (3)
- 10 Älvkvarnsförekomst (ca 73 älvkvarnar)
- 11 Hällristning (2 ytor bestående av totalt ca 40 figurer, 18 älvkvarnar) fyndplats för löparsten
- 12 Älvkvarnsförekomst (2 bestående av totalt 5 älvkvarnar) samt skärvtenshögar (2)
- 13 Älvkvarnsförekomst (2 bestående av totalt 21 älvkvarnar)
- 14 Hällristningar (inom markerat område finns totalt ca 71 figurer och 80 älvkvarnar)
- 15 Hällristningar (inom markerat område finns totalt ca 23 figurer och 42 älvkvarnar)
- 16 Gravfält (4 högar, 12 runda stensättningar, 1 oregelbunden stensättning) boplatslämning
- 17 Hällristning (bestående av ca 15 figurer, 16 fragment och 46 älvkvarnar)
- 18 Älvkvarnsförekomster (2 bestående av totalt 21 älvkvarnar)
- 19 Hällristning (9 figurer, 7 älvkvarnar) samt älvkvarnsförekomst (2 älvkvarnar)
- 20 Hällristning (bestående av totalt ca 21 figurer och 17 älvkvarnar)
- 21 Älvkvarnsförekomst (2 älvkvarnar)
- 22 Älvkvarnsförekomster (2 bestående av totalt 3 älvkvarnar)
- 23 Älvkvarnsförekomst (2 älvkvarnar)
- 24 Hällristningar (9 ytor bestående av totalt ca 43 figurer och 67 älvkvarnar)
- 25 Hällristningar (4 ytor bestående av totalt ca 9 figurer och 4 älvkvarnar)
- 26 Hällristningar (2 ytor bestående av totalt ca 13 figurer och 3 älvkvarnar)
- 27 Hällristningar (bestående av ca 122 figurer, flera dock fragmentariska och ca 234 älvkvarnar) samt skärvtenshögar fyndplats för malstenslöpare eller knacksten
- 28 Älvkvarnsförekomster (8 ytor bestående av totalt ca 23 älvkvarnar)
- 30 Hällristning (ej återfunnen)

- 31 Hällristningar (6 ytor bestående av totalt ca 40 figurer och ca 125 älvkvarnar)
- 32 Älvkvarnsförekomst (99 älvkvarnar, 10 rännformiga fördjupningar)
- 33 Hällristningar (3 ytor bestående av totalt ca 14 figurer)
 älvkvarnsförekomst (5 ytor bestående av ca 29 älvkvarnar) samt
 skärvtensförekomst
- 34 Älvkvarnsförekomst (11 älvkvarnar)
- 35 Älvkvarnsförekomst (24 älvkvarnar)
- 36 Älvkvarnsförekomst (1 älvkvar)
- 37 Hällristning (ca 20 figurer och 20 skålgropar)
- 38 Älvkvarnsförekomst (2 ytor bestående av totalt ca 45 älvkvarnar)
- 39 Hällristning (2 skepp, 1 älvkvarn)
- 40 Hällristning (6 figurer, 38 skålgropar)
- 41 Hällristningar (6 ytor bestående av totalt ca 24 figurer och 1 älvkvarn)
- 42 Hällristning (1 skepp, 1 älvkvarn)
- 43 Älvkvarnsförekomst (4 älvkvarnar)
- 50 Sten med skålgropar?
- 51 Hällristningar (7 ytor bestående av totalt ca 26 figurer och 26 älvkvarnar)
- 52 Hällristning (55 figurer, 20 älvkvarnar, 10 obestämbara figurer)
- 53 Hällristningar (5 ytor bestående av totalt ca 30 figurer och 19 älvkvarnar)
- 54 Hällristningar (2 ytor bestående av totalt ca 16 figurer, 5 fragment och 44 älvkvarnar)
- 55 Ryggåsstuga (f d fattigstuga). Finns ej längre kvar.
- 56 Hällristningar (5 ytor bestående av totalt ca 12 figurer och 24 älvkvarnar)
- 57 Älvkvarnsförekomst (5 st älvkvarnar)
- 58 Hällristningar (2 ytor bestående av totalt ca 6 figurer och 14 älvkvarnar)
- 59 Hällristningar (14 ytor bestående av totalt ca 32 figurer och 55 älvkvarnar)
- 60 Hällristning (2 figurer och 33 älvkvarnar)
- 61 Hällristningar (3 ytor bestående av totalt ca 40 figurer och 96 älvkvarnar)
 Älvkvarnsförekomst (5 ytor bestående av totalt ca 46 älvkvarnar)
- 62 Älvkvarnsförekomst (2 älvkvarnar)
- 63 Älvkvarnsförekomst (21 älvkvarnar)
- 64 Älvkvarnsförekomst (9 älvkvarnar)
- 65 Skärvtenshö
- 66 Bebyggelse lämning, Berghagsstugan
- 67 Milstolpe
- 71 Gravfält (7 runda stensättningar)
- 92 Älvkvarnsförekomster (2 bestående av totalt 6 älvkvarnar) samt
 skärvtenshögar (2)
- 94 Älvkvarnsförekomster (2 bestående av totalt 2 älvkvarnar)
- 95 Älvkvarnsförekomst (1 älvkvarn)
- 97 Älvkvarnsförekomst (3 älvkvarnar)
- 98 Älvkvarnsförekomst (1 älvkvarn)
- 99 Stensättning?
- 100 Bebyggelse lämningar
- 111 Skärvtenshö
 älvkvarnsförekomst (1 älvkvarn) samt
 hällristning (3 fragm, 5 älvkvarnar)

- 112 Milstolpar (placerade på gatukontorets upplagsplats - en av stenarna är ursprungligen från Tingstad, den andra kommer från Vilhelmsberg vid Åbyvägen)
- 113 Älvvarnsförekomster (2 ytor bestående totalt av 6 älvvarnar)
- 116 Fyndplats för grönstensyxa
- 119 Hällristning (10 älvvarnar, 1 obestämbart figur)
- 120 Hällristningar (2 ytor bestående av ca 12 figurer, 19 älvvarnar)
- 121 Älvvarnsförekomst (1 älvvarn)
- 128 Hällristning, uppgift om. Ej återfunnen
- 135 Skärvstenshögar (2)
- 151 Älvvarnsförekomst (1 älvvarn)
- 152 Älvvarnsförekomster (2 bestående av totalt 8 älvvarnar)
- 153 Älvvarnsförekomster (2 bestående av totalt 11 älvvarnar)
- 155 Älvvarnsförekomst (1 älvvarn)
- 156 Älvvarnsförekomst (5 älvvarnar)
- 159 Hög, plats för
- 176 Hällristning (1 figur, 8 skålgropar)
- 177 Älvvarnsförekomst (20 älvvarnar)
- 178 Hällristning (1 figur, 2 älvvarnar)
- 179 Hällristning (1 skepp, 2 älvvarnar)
- 180 Älvvarnsförekomst (10 älvvarnar)
- 181 Älvvarnsförekomst (1 älvvarn)
- 182 Hällristning (4 figurer, 4 älvvarnar)
- 183 Älvvarnsförekomst (13 älvvarnar)
- 185 Älvvarnsförekomst (2 älvvarnar)
- 186 Bebyggelse lämningar, Högby gamla tomt
- 187 Hällristning (2 figurer, 6 älvvarnar)
- 194 Kulturlager? Stallholmen
- 198 Boplatser
- 199 Härd påträffad vid schaktkontroll
- 206 Bebyggelse lämningar, Eneby gamla tomt
- 255 Hällristning (7 figurer, 5 fragm, 2 slipytor, 12 älvvarnar) samt älvvarnsförekomst (1 älvvarn)
- 263 Älvvarnsförekomst (1 älvvarn)
- 264 Älvvarnsförekomst (1 älvvarn)
- 265 Älvvarnsförekomst (10 älvvarnar)
- 266 Älvvarnsförekomst (6 älvvarnar)
- 267 Fyndplats för löparsten
- 268 Älvvarnsförekomster (2 bestående av totalt 6 älvvarnar)
- 269 Grav och boplatsområde
- 270 Skans lämning? Murrest av äldre borganläggning.
- 271 Hällristning (5 figurer, 5 fragm, 179 älvvarnar samt 2 avlånga dito)
- 272 Hällristningar (2 ytor bestående totalt av 7 figurer och 2 älvvarnar)
- 273 Älvvarnsförekomst (27 älvvarnar)
- 274 Älvvarnsförekomst (11 älvvarnar)
- 275 Boplatsområde
- 276 Boplatsområde
- 277 Gravfält, undersökt
- 278 Boplatser, undersökt

S:t Johannes. Norrköpings innerstad.

- 113 Himmelstalund. Herrgårdsbyggnader med flygelbyggnader.
- 114 Himmelstalund. Brunnsalong, brunshotell, krogbyggnad, uthus.

Östra Eneby socken:

- 1 Hällristningar (57 ristningsytor utgörande ca 1659 figurer, se kopia)
- 2 Hällristning (1 skepp, 20 älvkvarnar, 1 avlång fördjupning)
älvkvarnsförekomst (ej återfunnen)
älvkvarnsförekomst (3 st)
- 3 Älvkvarnsförekomst (1 älvkvarn, ej återfunnen, beskrivs i Nordén, 1925)
- 4 Hällristning (1 skepp, 10 älvkvarnar, 1 linjefragment)
- 7 Hällristningar (2 skepp, 1 yxa)
älvkvarnsförekomst (18 st) samt
hällristning (1 skepp)
- 8 Hällristningar, (beskrivna av Nordenskjöld) Enligt registret (som hänvisar till Nordenskjöld) finns minst 3 skepp, 2 ringkors, 1 spjut, 26 mansfigurer, 14 djurfigurer, 12 spjut (burna av män), 6 fotsulor, 24 älvkvarnar m.m. Hällristningsytan frilades 1994.
- 9 Älvkvarnsförekomst, borttagen
- 10 Älvkvarnsförekomst (2, varav 1 bortsprängd, 4 st)
- 11 Älvkvarnsförekomst (3 bestående av 4, 5 och 3 älvkvarnar)
- 12 Gravfält, Fiskeby, numera borttaget.
- 13 Hällristning, (1 skepp, ej återfunnet)
- 14 Gravfält, Fiskeby, numera borttaget.
- 15 Hällristningar, (24 ytor bestående av 186 säkra figurer, varav 38 dolda.)
- 16 Stensättningsliknande lämningar (2) samt
höglignande lämningar (2)
- 17 Hällristningar, (3 ytor bestående av ca 51 figurer)
- 18 Hällristningar, (2 ytor bestående av ca 41 figurer)
- 22 Hällristningar, (bestående av 3 skepp, 2 fotsulor, 10 älvkvarnar)
- 23 Hällristningar, (15 ytor bestående av totalt ca 372 figurer)
- 24 Hällristningar, (6 ytor, varav en borttagen, bestående av totalt ca 72 figurer)
- 25 Hällristning, ej återfunnen (bestående av ca 10 figurer)
älvkvarn (1)
- 26 Hällristningar, (2 ytor bestående av totalt ca 6 figurer)
skärvstenshög
- 27 Hällristningar, (1 yta bestående av totalt ca 118 figurer)
- 28 Hällristningar, (3 ytor bestående av totalt ca 55 figurer)
- 29 Hällristningar, (2 ytor bestående av totalt ca 16 figurer)
stensättning
- 30 Hällristningar, (2 ytor, varav en ej återfunnen, bestående av ca 5 figurer)
- 31 Hällristningar, (6 ytor bestående av totalt ca 77 figurer)
älvkvarnsförekomst (2 ytor bestående av 9 älvkvarnar)
- 32 Älvkvarnsförekomst (1 yta bestående av 3 älvkvarnar)
- 33 Hällristningar, (3 ytor bestående av totalt ca 28 figurer
och 30 älvkvarnar)

- 34 Byggnader, Leonardsberg
- 35 Älvvarnsförekomst (2 ytor bestående av totalt ca 10 älvvarnar) samt skärvtenshög, rest av
- 36 Älvvarnsförekomst (1 yta bestående av 3 älvvarnar)
- 37 Älvvarnsförekomst, 2 osäkra
- 38 Gravfält (2 högar och ca 6 runda stensättningar)
- 39 Älvvarnsförekomst (2 ytor bestående av totalt ca 53 älvvarnar) samt hällristning (6 skepp och 2 älvvarnar)
- 40 Hällristningar (2 ytor bestående av totalt ca 4 figurer och minst 18 älvvarnar)
- 41 Hällristning (ca 6 figurer och 45 älvvarnar)
- 42 Gravfält (ca 8 runda stensättningar)
- 43 Gravfält (ca 4 högar, 36 runda stensättningar)
- 44 Hällristning (ca 10 figurer)
- 45 Hällristning (ca 13 figurer och 3 älvvarnar)
- 46 Hällristning (ca 6 figurer och 25 älvvarnar) samt skärvtenshög
älvvarnsförekomst (3 ytor bestående av totalt ca 18 älvvarnar och 2 ovala slipytor)
- 47 Älvvarnsförekomst (4 ytor bestående av totalt ca 55 älvvarnar)
- 48 Älvvarnsförekomst (2 ytor bestående av totalt ca 10 älvvarnar)
- 49 Älvvarnsförekomst (ca 40 älvvarnar)
- 64 Ringstadholm, borgområde
- 65 Hällristning (bestående av 5 figurer, 3 älvvarnar)
- 66 Älvvarnsförekomst (2 ytor bestående av totalt ca 3 älvvarnar)
- 71 Älvvarnsförekomst (ca 2 älvvarnar)
- 72 Älvvarnsförekomst (ca 5 älvvarnar)
- 73 Älvvarnsförekomst (1 älvvarn)
- 74 Älvvarnsförekomst (4 st) samt skärvtenshög
- 76 Hällristning (ca 8 figurer)
- 77 Hög? samt
älvvarnsförekomst (ca 2 älvvarnar)
hällristning (bestående av 4 skepp)
- 78 Hällristning (bestående av 2 skepp, ca 20 älvvarnar)
- 79 Älvvarnsförekomst (1 älvvarn)
- 82 Älvvarnsförekomst (1 älvvarn), Fruholmen
- 83 Hällristning (4 skepp)
- 84 Hällristningar (5 ytor, varav 1 ej återfunnen, bestående av totalt ca 45 figurer, 4 älvvarnar)
- 94 Högar, uppgift om. Enligt uppteckningar i Edlunds samlingar har två högar funnits i detta område.
- 135 Bostadshus, timmer
- 153 Bebyggelseämningar, Fällberga
- 154 Hällristning (3 figurer, 1 älvvarn) samt
älvvarnsförekomst (ca 6 älvvarnar)
- 155 Hällristning (1 skepp) samt
älvvarnsförekomst (ca 4 älvvarnar)
- 156 Älvvarnsförekomst (1 älvvarn)

- 158 Stensättningar (3 varav 2 osäkra)
- 159 Skärvtenshögar (4, varav en något osäker)
- 160 Gammal byplats, ”Himmelsta bondbackar”
- 163 Älvvarnsförekomst (4 älvvarnar)
- 164 Älvvarnsförekomst (16 älvvarnar)
- 171 Boplats