

Bilaga 1b

till beslut om revidering av re-
servatsbeslut för Rudans och
Tornbergets naturreservat**Beslutsunderlag för revidering av reservatsbeslut för
Tornbergets naturreservat****Uppgifter om naturreservatet**

Namn:	Tornbergets naturreservat
Län:	Stockholm
Kommun:	Haninge
Kommundel:	Tungelsta
Församling:	Västerhaninge
Läge	Området ligger 5 km nordväst om Tungelsta, cirka 30 km söder om Stockholms centrum
Koordinater	Ost 148500-151500, Norr 6557500-6560000 (SWEREF99, 1800)
Markägare	Haninge kommun
Topografisk karta	101 SO, 101 SV
Fastighetskarta	656_67_00, 656_66-_01, 656_66_11, 655_67_10
Fastighetsbeteckning:	Del av Ektorps 2:3 (ny fastighetsbeteckning fr.o.m. 2011-09-06, Nödesta 8:2 (6))
Area:	360 hektar
Natura 2000-område	Delar av Natura 2000-område SE0110197 ligger inom reservatets gränser. Reservatet gränsar till Natura 2000-område SE0110384 i Huddinge kommun
Naturvårdsförvaltare:	Haninge kommun

Områdets avgränsning

Tornbergets naturreservat ingår i fastigheten Ektorp 3:2. Fastigheten Ektorp 2:28, markerad som en triangel i kartan på föregående sida, ingår inte i naturreservatet. Avgränsningen av naturreservatet inkluderar de viktigaste sammanhängande naturvärdena och värdekärnorna i fastigheten. Bland annat kan nämnas ett stort, mer eller mindre sammanhängande område med hållmarkstallskog på ömse sidor om Slåbodamossen inkluderande flera identifierade tjäderspelplatser. Inom avgränsningen finns ett flertal nyckelbiotoper samt en del av ett större Natura 2000-område som sträcker sig vidare in i Huddinge kommun.

Naturreservatet omfattar även hållmarkerna kring Tornbergets högsta topp där planer finns på att uppföra ett utkikstorn. Sörmlandsleden passerar genom området och fortsätter in i Paradistes naturreservat i Huddinge kommun.

Avgränsningen har gjorts med utgångspunkt från områdets befintliga och potentiella natur- och friluftsvärden samt dess betydelse som en del av den regionala grönstrukturen. Utgångspunkten har även varit att minimera kommunens kostnader för markinköp. Avgränsningen innebär att de norra och västra delarna av fastigheten (163 ha) styckas av och således inte ingår i naturreservatet.

Karta över naturreservatet

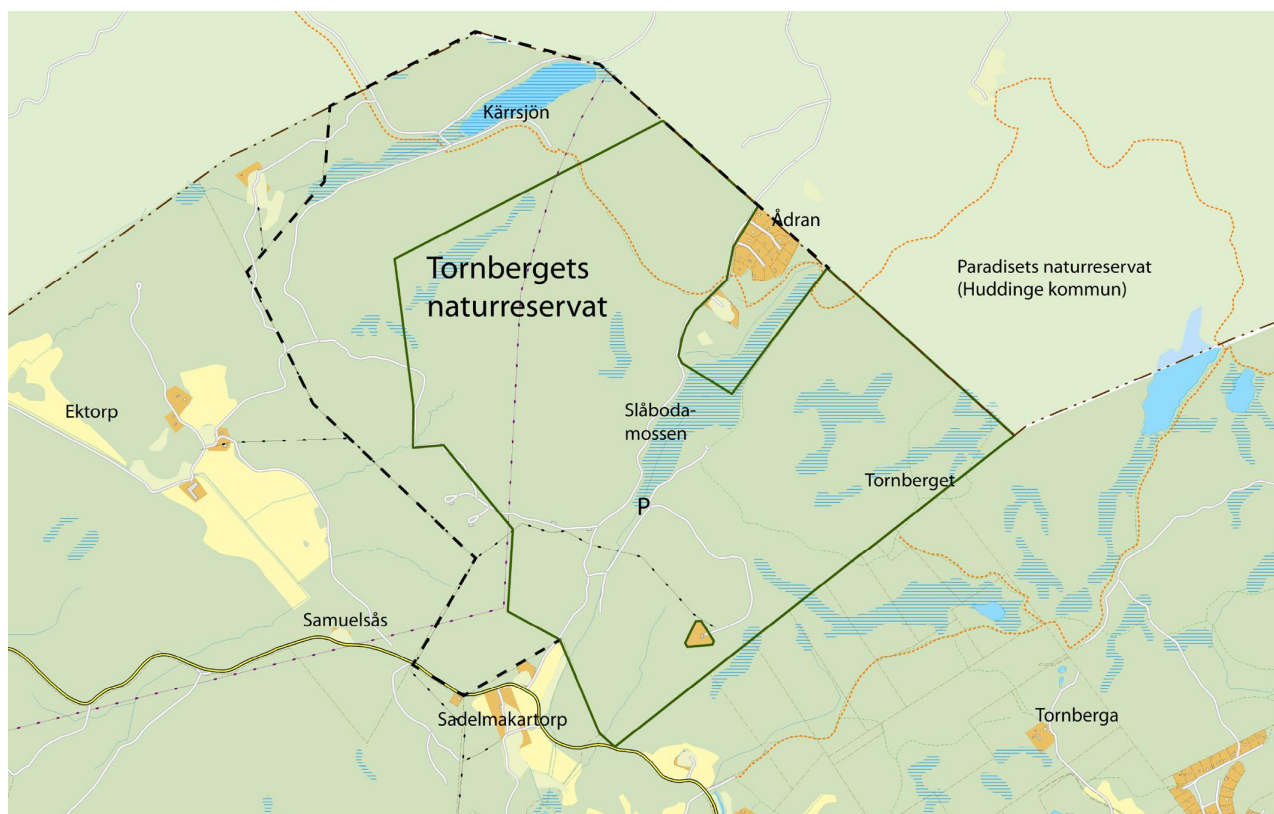


Bild 1. Fastigheten Ektorp 3:2 (streckad linje) med avgränsningen för Tornbergets naturreservat (heldragen linje).

Syfte

Syftet med naturreservatet är att bevara ett stort sammanhängande naturskogsområde med hög biologisk mångfald och goda livsbetingelser för skogshöns, särskilt tjäder. Det är viktigt att reservatet bidrar till en gynnsam bevarandestatus för de arter och naturtyper som legat till grund för rapporteringen till Natura 2000.

Syftet är även att bevara och utveckla de höga upplevelsevärden och stora värden för friluftslivet som finns i det urskogslika skogsområdet. Naturvårdens intressen skall vara överordnat det rörliga friluftslivets i den mån intressena inte kan förenas.

Syftet skall uppnås genom att:

- större delen av området, zon A, lämnas för fri utveckling
- det på övrig skogsmark, zon B och C, bedrivs en naturvårdsinriktad skötsel med syfte att möjliggöra en flerskiktad, naturskogsartad skog
- åtgärder för att vid behov öka mängden död ved kan komma att tillämpas i lämplig utsträckning
- området ej markavvattnas
- området erbjuder fortsatt bra livsbetingelser för växt- och djurgrupper knutna till gammal skog och myrmark
- området är tillgängligt för besökande allmänhet
- information finns tillgänglig om områdets natur- och kulturvärden

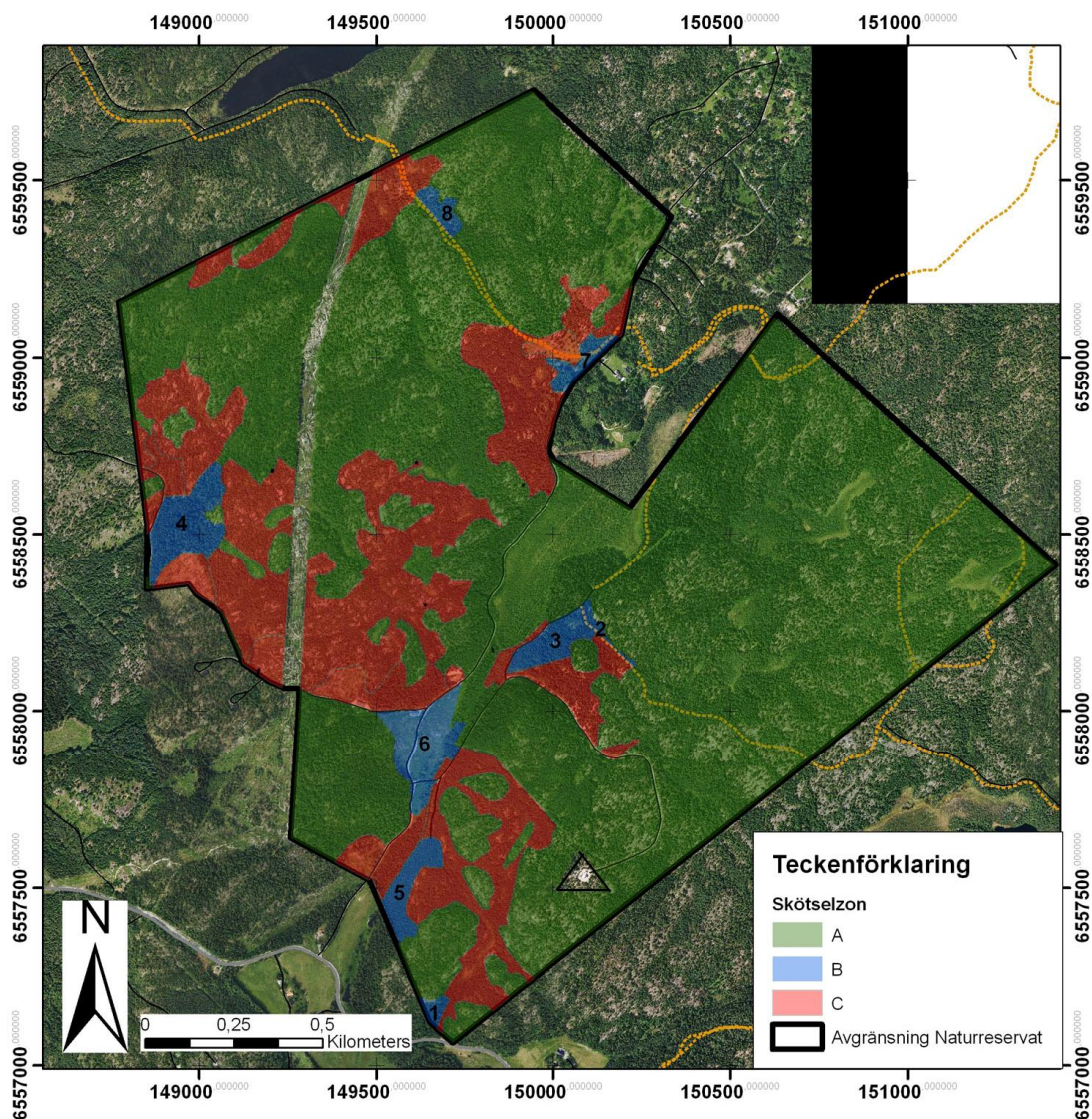


Bild 2 Naturreservatets skötselzoner. Zon A = fri utveckling, zon B = naturvårdande skötsel enligt specifikation i skötselplanen, zon C = naturvårdande skötsel

Föreskrifter för markägare och allmänhet

För att tillgodose syftet med naturreservatet beslutar Haninge kommun med stöd av 7 kap 5, 6, och 30 §§ miljöbalken att nedan angivna föreskrifter skall gälla inom naturreservatet. Restriktionen mot lösgående hund införs, framförallt för att besökare ska känna sig trygga, men också för att skydda vilt och skogshöns. Vidare föreslås restriktioner mot jakt på tjäder, orre och järpe för att skydda dessa stammar. Jakt på dessa fåglar sker ej idag. De ordningsföreskrifter som gäller för allmänheten överensstämmer med dem som gäller för naturreservatet Paradiset i Huddinge kommun. Detta för att underlätta exempelvis gemensam skyltning eller framtagande av annat informationsmaterial.

A. Föreskrifter enligt 7 kap. 5§ miljöbalken om inskränkningar i rätten att använda mark- och vattenområden.

Utöver föreskrifter och förbud i lagar och författningar är det förbjudet att:

1. -avverka eller utföra annan skogsbruksåtgärd inom zon A
2. -bedriva skogsbruk, annat än naturvårdande skötsel enligt skötselplanen, inom zon B och C
3. -ta bort eller skada dött träd eller vindfälle. Träd som fallit över stig, led eller annan anläggning får kapas och dras undan och, vid behov, flyttas till annan del av reservatet
4. -förändra områdets topografi, yt- eller dräneringsförhållanden genom att gräva, spränga, borra, schakta, dika, dränera, utfylla, tippa eller utföra annan mekanisk markbearbetning
5. -anlägga väg eller parkeringsplats
6. -anordna upplag, avfallstipp eller liknande annat än tillfälligt upplag i samband med områdets skötsel
7. -anlägga ny ledning i mark, vatten eller luft
8. -utöva jakt på skogshöns (järpe, orre, tjäder)
9. -kalka eller gödsla mark eller vatten
10. -använda kemiska eller biologiska bekämpningsmedel
11. -uppföra stängsel eller hägnad annat än för betesdjur

Utan kommunens tillstånd är det förbjudet att:

- -uppföra byggnad, mast, brygga eller annan anläggning. Tillstånd kan endast ges för byggnad eller anläggning som är förenlig med naturreservatets syfte.

Undantag:

Föreskrifterna skall ej utgöra hinder mot:

- -att fälla enstaka träd i samband med uppförandet av ett utsiktstorn på Tornberget.
- -den normala skötseln av områdets vägar och anläggningar
- -att fälla träd och buskar eller ta bort vindfällerna utefter befintliga luftledningsgator. Föreskrifterna ska heller inte utgöra något hinder mot utförandet av erforderligt underhåll eller reinvestering i el- vatten eller telenätet såsom att dra fram mark- eller luftledning längs befintliga ledningsrätter eller i befintlig anläggning
- -jakt, eller eftersök med drivande hund, samt uttransport av skjutet vilt med mindre motorfordon, så som exempelvis terrängskoter eller traktor. Viss röjning av sly från jaktpassen får, liksom uppförande av jakttorn och

vakkojor göras i samråd med naturvårdsförvaltaren. Utmärkning av jaktpass samt tillfällig skyltning vid bilvägarna då jakt pågår är tillåten

- -undervisningsändamål och inventeringsverksamhet under förutsättning att verksamheten kan ske utan att skada djur- eller växtpopulationer

Inom berörda Natura 2000-områden gäller särskild tillståndsplikt enligt 7 kap 28a § miljöbalken.

B. Föreskrifter enligt 7 kap. 6 § miljöbalken om förpliktelser för ägare och innehavare av särskild rätt till fastigheten att tåla visst intrång

Markägare och innehavare av särskild rätt till marken förpliktas tåla att följande anordningar utförs och åtgärder vidtas för att tillgodose naturreservatets syften:

1. -utmärkning av naturreservatets gränser
2. -uppsättning av reservatsskyltar och informationstavlor
3. -naturvårdande åtgärder inom zon B och C i enlighet med föreskriften A 2 och bifogad skötselplan
4. -undersökning av växt- och djurlivet samt av mark- och vattenförhållanden i naturreservatet
5. -anläggning av enstaka rastplatser, en ny parkeringsplats, samt uppförande av ett utkikstorn på Tornberget

C. Ordningsföreskrifter enligt 7 kap. 30 § Miljöbalken

Utöver föreskrifter och förbud i lagar och författningar är det förbjudet att:

1. -förstöra eller skada berg, jord eller sten genom att borra, rista, gräva, hacka, spränga, måla eller liknande
2. -bryta kvistar, fälla eller på annat sätt skada levande eller döda träd och buskar eller att skada vegetationen i övrigt genom att gräva upp växter såsom ris, örter, mossor eller lavar eller ta bort vedlevande svampar. Bär, matsvamp och blomplockning för eget behov är dock tillåten
3. -störa djurlivet (t.ex. genom att klättra i boträd, fånga eller döda däggdjur, fåglar, kräl- och groddjur)
4. -fånga och insamla ryggradslösa djur
5. -medföra okopplad hund eller annat husdjur
6. -rida annat än på anvisad väg och bilväg
7. -göra upp eld på berghällar och klippor
8. -sätta upp tavla, plakat, affisch, skylt eller därmed jämförlig anordning
9. -framföra motordrivet fordon annat än på härför avsedda vägar

Undantag:

Föreskrifterna ska ej utgöra hinder mot:

- de sport- och friluftaktiviteter som pågår i området, under förutsättning att dessa är förenliga med naturreservatets syften. Vid tävlingar och andra större arrangemang med fler än 100 deltagare, ska arrangören i god tid samråda med markägaren, dvs, Haninge kommun. Vid samrådet ska kommunen bland annat ange om arrangemanget kräver dispenser eller speciella tillstånd
- undervisningsändamål och inventeringsverksamhet, under förutsättning att verksamheten kan ske utan att skada djur- eller växtpopulationer
- naturvårdsförvaltaren att sätta upp skylt, plakat eller liknande, under förutsättning att det är förenligt med naturreservatets syfte

Upplysningar

I reservatet gäller också övriga bestämmelser till skydd för naturmiljön.

Bland dessa kan nämnas följande:

- Terrängkörningsförbudet i terrängkörningslagen (1975:1313)
- Förbudet mot nedskräpning enligt 15 kap. 30 § miljöbalken
- Fridlysningsbestämmelserna. Alla vilda fåglar och däggdjur samt deras ägg, ungar och bon är fredade på det sätt som anges i jaktlagen. Vissa andra växt- och djurarter är fridlysta enligt 8 kap. miljöbalken och artskyddsförordningen (2007:845). (Se Länsstyrelsens hemsida)

Föreskrifternas ikraftträdande

Föreskrifterna träder i kraft tre veckor efter den dag då författningen utkom från trycket i länets författningssamling.

Naturvårdsförvaltare och tillsyn

I enlighet med 2 § förordningen (1998:1252) om områdesskydd enligt miljöbalken m.m. är Haninge kommun förvaltare i naturvårdshänseende för naturreservatet.

Tillsynsmyndighet enligt miljöbalken är Södertörns miljö- och hälsoskyddsförbund (SMOHF).

Prövning av dispenser från reservatsföreskrifterna görs av SMOHF.

Skälen till kommunens beslut

Skogarna kring Tornberget i Hanveden utgör, tillsammans med motsvarande biotoper i Paradisets naturreservat i Huddinge kommun ett stort sammanhängande naturskogsområde med mycket höga naturvärden. Skogarnas naturvärden är kopplade till områdets storlek samt till att skogen i stort sett är opåverkad av modernt skogsbruk.

Området är även ett välbesökt och omtyckt friluft- och rekreationsområde med höga värden för det rörliga friluftslivet. Hela naturreservatet ingår i ett större område som är av riksintresse för friluftslivet.

Delar av naturreservatet ingår i Hanvedens Natura 2000-område med beteckning SE0110197. Skogsstyrelsen har vidare avgränsat åtta nyckelbiotoper inom området och därutöver angett stora delar av skogarna inom reservatet som skogsmark med höga naturvärden. Inom naturreservatet finns flera rödlistade arter och ett stort antal signalarter representerade. Dessa arter indikerar en sannolik förekomst av andra skyddsvärda och sällsynta arter samt visar på höga naturvärden, knutna till skogar med lång skoglig kontinuitet.

Hanvedensskogarna är därutöver rika på fynd från stenåldern vilket beror på att Tornberget med omgivning är det högst belägna området i Stockholms län och följaktligen det landområde som först steg ur havet efter den senaste istiden. Till detta nya landområde kom jägarfolk redan på stenåldern för bland annat fiske, säl- och fågeljakt.

Området är utpekad i Länsstyrelsens program för varaktigt skydd och förvaltning av länets mest värdefulla tätortsnära områden för friluftsliv och naturvård. Att inrätta Tornbergets naturreservat är ett led i att fullfölja detta program.

Beskrivning av områdets värden

Naturförhållanden och naturvärden

Området för Tornbergets naturreservat utgörs av ett stort sammanhängande naturskogsområde som åt nordost sträcker sig vidare in i Paradisets naturreservat i Huddinge kommun. Området är till stora delar opåverkat av modernt skogsbruk och i hela området förekommer arter som indikerar att denna skog har lång skoglig kontinuitet. Här finns flera nyckelbiotoper liksom en del av ett större Natura-2000-område som också det sträcker sig vidare in i Paradisets naturreservat. I och med inrättandet av Tornbergets naturreservat är ett sammanhängande naturskogsområde på 1118 ha i Hanvedens gröna kil skyddat som naturreservat.

Ett stort skogsområde, framförallt bestående av äldre, urskogslig hällmarkstallskog och myrmarker, i anslutning till själva Tornberget, dominerar området. Denna skog ansluter till motsvarande miljöer i Paradisets naturreservat och är den del av naturreservatet som har det högsta sammanhängande naturvärdet.

Inom naturreservatet finns ett stort inslag av senvuxna gamla tallar med höga ornitologiska värden. Totalt har fyra tjäderspelplatser hittats vilket är ovanligt många för ett område av motsvarande storlek i denna del av landet.

I hela naturreservatet finns en värdefull kryptogamflora. Hällmarkerna täcks av tjocka och mycket täta lavmattor och flera rödlistade arter och signalarter har hittats vid inventering av området (Conec 2008). Tallticka *Phellinus pini*, blomkålssvamp *Sparrasis crispa*, är några av de signalarter som förekommer i hällmarkstallskogarna. Gemensamt för dessa arter är att de indikerar skyddsvärda tallbestånd med lång skoglig kontinuitet och höga naturvärden samt pekar på en möjlig förekomst av andra skyddsvärda och sällsynta arter.

Även ett flertal partier med äldre granskog finns inom naturreservatet bland annat sydost om Slåboda där det finns en naturgranskog med inslag av asp och mycket död ved. Brandticka *pycnoporellus fulgens*, rörsvepemossa *Jungemannia leiantha*, grön sköldmossa *Buxbaumia viridis* och kötticka *Leptoporis mollis* är exempel

på signalarter som hittats i dessa äldre granskogsområden. Arterna indikerar en skog med hög och jämn luftfuktighet och lång skoglig kontinuitet med rik tillgång till död ved i olika nedbrytningsstadier.

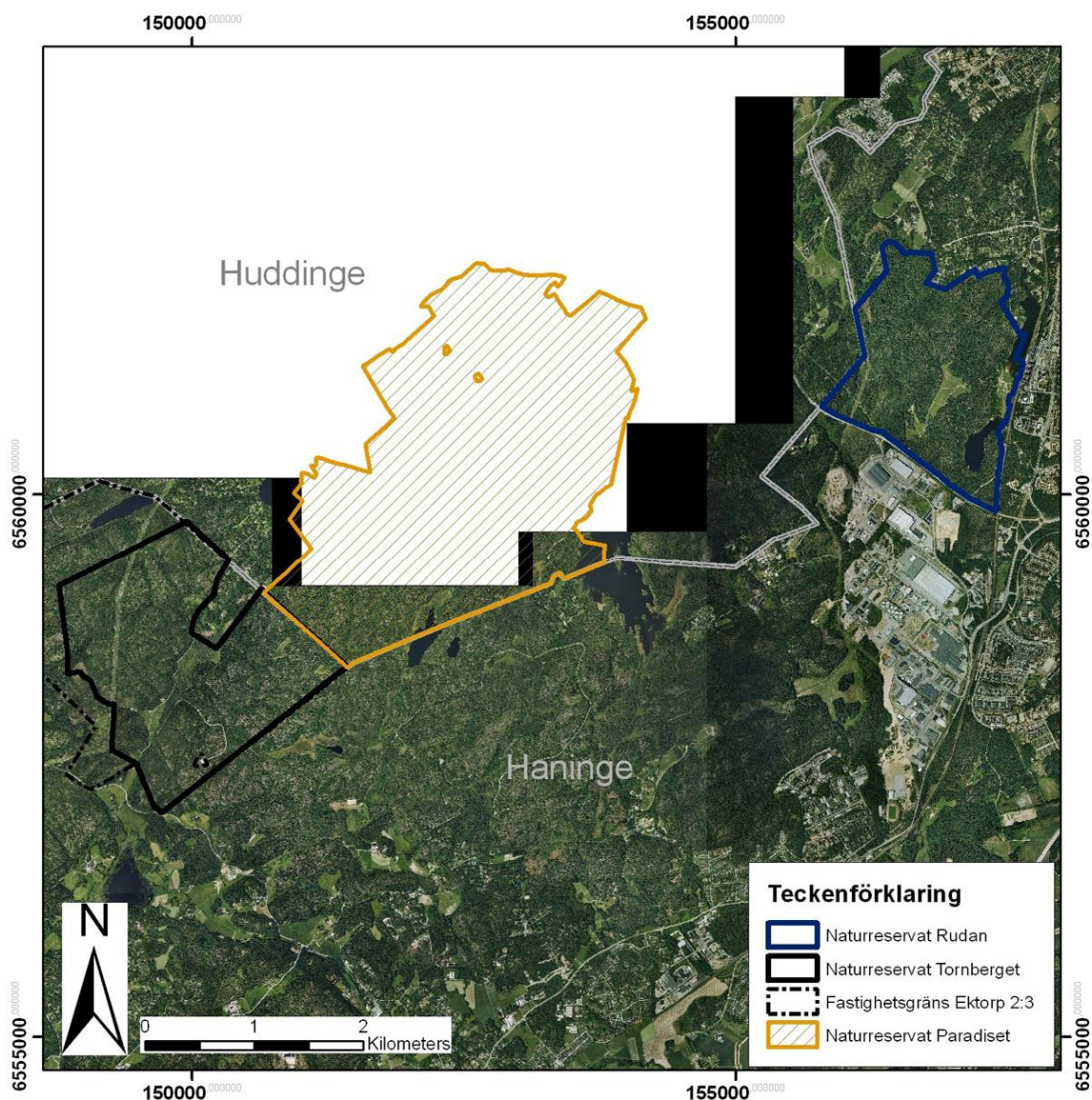


Bild 2. Drygt 1100 ha av Hanvedens gröna kil är nu skyddade som naturreservat.

Det finns många våtmarker och myrar inom naturreservatet (totalt utgörs 56 ha av någon form av våtmark). Den övervägande delen av områdets våtmarker består av fattigmyrar eller tallmossar varav den största är Slåbodamossen. Fle-
ra av våtmarkerna är små men de ligger inom ett större sammanhängande naturskogsområde och är opåverkade av dikning eller avverkning vilket tillsammans ger dem höga naturvärden.

Förutom barnnaturskogar finns även ett fåtal mindre områden med gamla ekar och hasselbuketter representerade. Dessa områden indikerar att marken tidigare varit öppnare och använts för exempelvis bete, ängsslätter eller lövtäkt. På häradskartan från 1906 kan man se ett litet område i dalgången mellan Slåbodamossen och Sadelmakartorp som är markerat som öppen mark. Det är inte

osannolikt att betydligt fler marker, före 1900-talet, har använts som slåttermark eller bete. Ett fynd av kruskantarell *Pseudocraterellus undulatus* i en granskog i kanten av Slåbodamossen ger sådana indikationer då kruskantarell är en signalart med högt indikatorvärde för lövskogar och hassellundar med höga naturvärden.

Hela naturreservatet är högt beläget, vissa delar ligger mer än 100 meter över havet. Den östra delen av området är högst och här finns Stockholms läns högsta berg, Tornberget, beläget. Tornbergets topp var det första landområde i länet som steg ur havet efter den senaste istiden.

Naturvärdena är inventerade under hösten 2008 och beskrivs i detalj i "Naturvärdesinventering Haninge, Ektorp i Hanveden och Rudanområdet" CONEC 2009-01-16.

Skogliga värdekärnor, utvecklingsmark och arronderingsmark

Med värdekärna i skogsmark avses ett område som, med avseende på både bestånds-, struktur- och artdata, bedömts ha en stor betydelse för rödlistade arter, signalarter och andra skyddsvärda arter. Vanligen präglas värdekärnan av äldre träd, grova träd, lövträd och död ved. Nyckelbiotoper och naturvärdesobjekt ingår ofta som en del i en värdekärna.

Skyddsområden läggs i anslutning till värdekärnorna som skydd mot negativa förändringar av värdekärnans naturvärden.

Utvecklingsmark i naturreservatssammanhang betecknar trädbärande marker med i nuläget begränsat naturvärde men som har förutsättningar att utveckla och förstärka värdekärnornas naturvärden inom de närmaste decennierna.

Arronderingsmark är marker utan synbara naturvärden som medtas i naturreservatet för att förbättra dess geografiska utformning.

Värdekärnor

Inom naturreservatet har fyra värdekärnor urskiljts.

Den största sammanhängande värdekärnan (1) ligger i den sydöstra delen av naturreservatet. Denna värdekärna består huvudsakligen av gammal hållmarkstallskog, barrblandskog och granskog med mycket liten påverkan från skogsbruksåtgärder. I värdekärnan, insprängt i den gamla skogen, finns ett antal värdefulla våtmarker med Slåbodamossen, i värdekärnans norra del, som den största. Skogsstyrelsen har avgränsat sju nyckelbiotoper samt ytterligare ett flertal områden med höga naturvärden. Stora delar av området har även pekats ut i nätverket Natura 2000 (SE0110197). Värdekärnan har framförallt höga ornitologiska värden samt en värdefull kryptogamflora. Skogshöns, fram för allt tjäder förekommer i området. Rödlistade arter inom värdekärnan är bland annat: Vedsäcksmossa *Calypogeia swecica* (VU) och Vedtrappmossa *Anastrophyllum hellerianum* (NT), Signalarter som hittats är bland annat: Tallticka *Phellinus pini*, Blomkålssvamp *Sparrasis crispa*, Gul fingersvamp *Ramara flava*, Kruskantarell *Pseudocraterellus undulatus*, Kötticka *Leptoporis mollis*, Rörsvepemossa *Junegmannia leiantha* och Blåmossa *Leucobryum glaucum*.

I den centrala delen av naturreservatet ligger två värdekärnor (2, 3) som endast åtskiljs av en kraftledningsgata. Båda värdekärnorna utgörs huvudsakligen av hållmarkstallskog med insprängda våtmarker och sumpskogar. Även i dessa

två värdekärnor finns populationer av skogshöns och spelplatser för tjäder har lokaliserats. Rödlistade arter inom värdekärnorna är bland annat: Dvärgbägarlav *Cladonia parasitica*. Signalarter som hittats är bland annat: Tallticka *Phellinus pini*, Blomkålssvamp *Sparrasis crispa*, Rotfingersvamp *ramaria magnipes*, Gul fingervamp *Ramara flava*, Grön sköldmossa *Buxbaumia viridis* och Blåmossa *Leucobryum glaucum*.

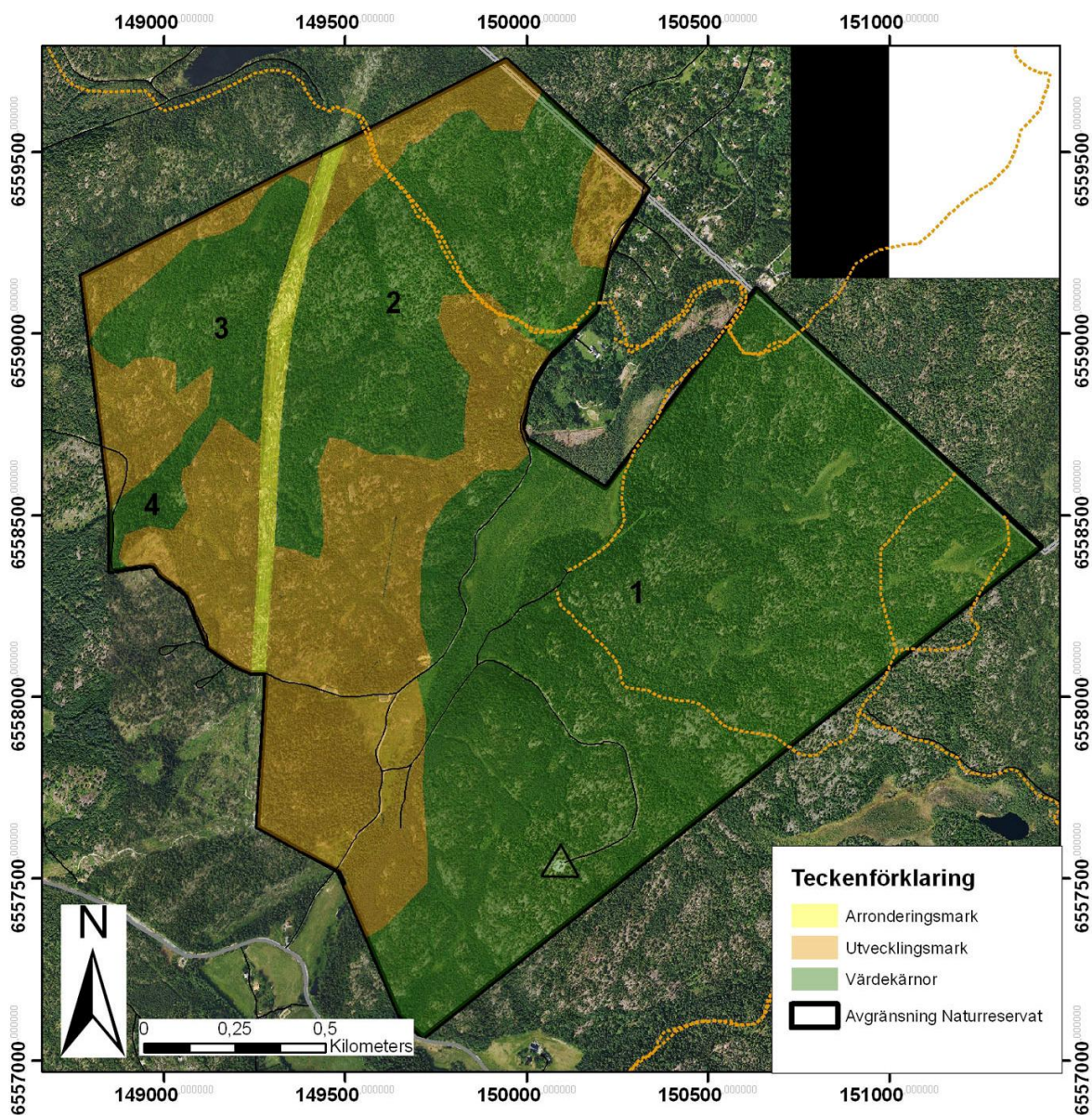


Bild 3. Avgränsade värdekärnor i Tornbergets naturreservat

Sydväst om dessa två värdekärnor är ytterligare en mindre värdekärna (4) avgränsad, huvudsakligen bestående av en gammal granskog, som ansluter till de övriga två värdekärnorna i en smal remsa med sumpskog. Så gott som hela denna värdekärna är angiven som nyckelbiotop. Rödlistade arter funna i värdekärnan är bland annat Brandticka *Pycnoporellus fulgens* (VU). Signalarter som hittats är bland annat: Granticka *Phellinus fulgens* och Krusig ulota *Ulota crispa*.

Fyndet av Krusig Ulota (5-6 ex) är lite speciellt då det gjordes i en gammal naturskogsartad granskog med inslag av hassel. Arten indikerar ädellövskog med höga naturvärden! Dess förekomst här skulle kunna visa på att granskogen en gång varit en löväng och att det hela tiden funnits en kontinuitet i träd- och buskskiktet.

Samtliga avgränsade värdekärnor har höga kvaliteter som naturskog och är vid tidigare undersökningar utpekade som kärnområden för arter som är svårspredda och knutna till tallskog.

Utvecklingsmark

Övrig skog har markerats som ett utvecklingsområde som kan nå höga kvaliteter inom en tidsperiod på 30-50 år.

Arronderingsmark

Kraftledningsgatan har markerats som arronderingsmark. Detta område kan dock tänkas vara värdefullt för dagfjärilar under förutsättning att vegetationen slås regelbundet.

Natura 2000-område

Den östra delen av naturreservatet ingår i ett större Natura 2000-område (SE0110197) som är skyddat enligt habitatdirektivet. Området sträcker sig vidare in i Huddinge kommun samt även vidare öster ut, utan för naturreservatsgränsen, i Haninge kommun. Sammanlagt upptar Natura 2000-området en yta av 247 ha. Den del av området som ligger i Huddinge är även skyddat enligt fågeldirektivet. De habitat som representeras väl i Hanvedens natura 2000-område är västlig taiga, skogsbevuxen myr, öppna svagt välvda mossar, fattiga och intermediära kärr och gungflyn samt dystrofa sjöar och småvatten. Tjäder förekommer i området.

Tillstånd enligt 7 kap 28a och 28b §§ Miljöbalken kan behövas för åtgärder som inte direkt hänger samman eller är nödvändiga för områdets skötsel. Samråd inför skogliga åtgärder sker med Skogsstyrelsen.

Riksintressen

Hela naturreservatet ingår i ett större område som är av riksintresse för friluftslivet. Områden som är av riksintresse för naturvård, kulturmiljövård eller friluftsliv ska skyddas mot åtgärder som kan påtagligt skada natur- eller kulturmiljön (Mb 3 kap. 6 §).

Området för Tornbergets naturreservat ingår även i ett större område som är av riksintresse för totalförsvaret.

Upplevelsevärden

Området kring Tornberget har en naturlig dragningskraft på besökaren i och med sitt höga läge. Tidigare har det funnits två olika torn på Tornberget från vilka man kunnat se ut över stora delar av Stockholms län. Idag är båda tornen raserade och tallskogen hindrar det mesta av utsikten från marken.

Kommunen planerar att åter bygga ett utsiktstorn på den plats där ett militärt torn tidigare funnits. Denna plats ligger ca 109 m.ö.h. och ca 50 m från Torn-

bergets högsta topp (111 m.ö.h.). Tornet bedöms behöva vara 6-8 m högt för att ge fri sikt

Sörmlandsleden och en anlagd led från Paradisets naturreservat leder igenom området, liksom några vägar som är förbommade för biltrafik. Området, och stigarna igenom, ger möjlighet till stora naturupplevelser och en känsla att vara långt ut i vildmarken. Vissa delar av området är relativt svårtillgängliga, här går varken stigar eller leder, vilket i sig utgör ett stort värde och förstärker möjligheten att uppleva tystnad och orördhet.

Tornbergets naturreservat ger mycket goda förutsättningar för svamp- och bärplockning och möjligheter att se tjäder, orre och andra skygga och ovanliga skogsfåglar.

I naturreservatet bedrivs jakt, i dag utarrenderad av Stockholms stad till en privat jaktförening. Jakten föreslås fortsätta även efter naturreservatsbildningen. Haninge kommun skall vara ansvarig för tecknande av jaktarrenden.

Tornbergets naturreservat kan nå söderifrån via Tornberga (där det finns en parkeringsplats anlagd), från Ådran/Slåbodavägen eller från Paradisets naturreservat i Huddinge. Bussförbindelse från Huddinge finns till Ådran, ca 1 km från reservatets norra gräns. Planer finns på att öppna en i dag bommad väg och göra ytterligare en entré till området med picnicbord, informationstavlor och parkeringsplats.

Hanveden -Stockholms äldsta boplatsoområde

För ca 10 000 år sedan låg hela Stockholms län under vatten. När inlandsisen, för drygt 9 000 år sedan släppte sitt grepp om Mellansverige låg havsytan ungefär 75 m högre än idag. Det första landområdet i länet som reste sig ur havet var Tornberget i Haninge och strax därefter kom andra höglänta delar av Hanveden, de högsta partierna på Södertörn. Till dessa marker, som på denna tid bestod av en ögrupp nästan 15 mil från fastlandet, kom stenåldersjägare paddlande. De kom troligen för att jaga säl och sjöfågel, plocka fågelägg och fiska.

I hela Hanveden har hundratals boplatser hittills hittats. Området är dock inte färdiginventerat så troligen finns det betydligt fler. Boplatserna ligger högt; 50 till 85 m över havet vilket indikerar att de är ca 7 000 till 10 000 år gamla. De flesta fynd som gjorts är av kvartsavslag som uppstått vid olika former av verktygstillverkning men även färdiga verktyg har hittats. Fynden är de första spåren av mänsklig aktivitet i Stockholms län.

Hanvedens skogar har aldrig varit tätbefolkade men det finns spår av skogsbeete, slåtter och flera torplämningar som visar att skogarna bebotts och brukats sedan lång tid tillbaka.

Kommunens bedömning

Skogarna kring Tornberget har mycket stort värde för den biologiska mångfalden. Området har ett rikt växt- och djurliv med många skyddsvärda och ovanliga arter, fram för allt knutna till äldre skogar med lång skoglig kontinuitet och god tillgång på död ved. Sådana strukturer har stor betydelse för biologisk

mångfald men har blivit sällsynta i brukade skogar. Området har även mycket höga värden för rekreation och friluftsliv.

Förutsättningarna för att behålla områdets natur- och friluftskvaliteter är att området bibehålls stort och att det i huvudsak lämnas för fri utveckling. I delar av det område som utpekats som arronderingsmark behöver en viss skötsel utföras i syfte att öka områdets biologiska värden.

Tornbergets naturreservat ligger inom ett område som är av riksintresse för friluftslivet. Att inrätta ett naturreservat i Tornberget innebär ingen risk för att skada de värden som legat till grund för den bedömningen.

Området är även utpekats som riksintresse för totalförsvaret. Försvarmakten har i sitt remissvar daterat 09-06-29 angett att man inte har något att erinra i ärendet.

För att på bästa sätt skydda och långsiktigt utveckla områdets biologiska och rekreativa värden anser kommunen det motiverat att avsätta området som naturreservat.

Förenlighet med övriga planer

Kommunen bedömer att ett naturreservat i det aktuella området är förenligt med gällande översiktsplan för Haninge kommun antagen i februari 2005. I översiktsplanen anges Hanveden som ett större opåverkat område av stor betydelse för naturvärden och det rörliga friluftslivet i enlighet med 3 kap 2 § Miljöbalken. Inga detaljplaner finns för området.

Hushållning med resurser

Enligt Miljöbalken ska balkens hushållningsbestämmelser i tredje och fjärde kapitlet tillämpas vid beslut om naturreservat. Kommunen bedömer att naturreservatet följer bestämmelserna i MB 3 och 4 kap. om hushållning med mark- och vattenområden.

Intresseprövning

Kommunen finner, vid en vägning mellan enskilda och allmänna intressen, i enlighet med Mb 7 kap. 25 § att det, för att skydda och bevara områdets natur- och friluftsvärden, finns skäl att besluta om att bilda ett naturreservat, att förordna om föreskrifter för att skydda området samt att fastställa en skötselplan. För att uppnå det starka skydd som behövs för bevarande av områdets natur- och friluftsvärden bör föreskrifterna bland annat omfatta förbud mot såväl skogsbruk som exploateringsföretag.

Miljö kvalitetsmål

Kommunen bedömer att reservatet är förenligt med regeringens miljö kvalitetsmål. Reservatsbildningen bidrar till att uppfylla miljömålet *Levande skogar*, genom att skyddsvärd produktiv skogsmark undantas från skogsproduktion och får ett långsiktigt skydd enligt miljöbalken, liksom att mängden död ved i skogen tillåts öka under naturliga processer. Tornbergets naturreservat bidrar också till miljö kvalitetsmålen: *Myllrande våtmarker*, *God bebyggd miljö* och *Ett rikt växt- och djurliv* i och med att ett stort tätortsnära skogsområde med mycket höga naturvärden får ett långsiktigt skydd.

Ärendets beredning

Utredningen inför beslutet om inrättande av Tornbergets naturreservat har letts av Erik Wijnbladh (KSF, kommunekolog) i tät dialog med en referensgrupp av kommunala tjänstemän; Mona Eklund (KSF, skogsförvaltning), Lars-Olof Hanning (KOF, Friluftsområden), Erik Andersson (KSF, översiktsplanering) och Maria Borup (SBF, Hanvedenprojektet). Flera andra personer inom kommunen har bidragit med expertkunskap.

Ärendet har slutförts av Malin Löfgren (kommunekolog).

Ekonomisk värdering av fastigheterna har utförts av NAI Svefa på uppdrag av kommunen.

Kartläggning av naturvärden och förslag på zoner har genomförts i samarbete med CONEC konsulterande ekologer AB.

Fortlöpande samråd har skett med Länsstyrelsen i Stockholms Län, Skogssällskapet samt med Huddinge kommuns naturvårdsavdelning.

Den 2 april 2009 genomfördes ett fältbesök med Hanninges kommunekolog, Erik Wijnbladh, en representant för CONEC, Dan Andersson, och Ulf Birgersson från Stockholms Länsstyrelse. Vid detta tillfälle besöktes olika delområden och föreslagen skötsel med inriktning på naturvård diskuterades.

Ärendet skickades på remiss 2009-05-04 och remisstiden avslutades 2009-06-30. Sammanlagt 23 remissinstanser tillskrevs och remissyttrandet har inkommit från 16 av dessa. Samtliga remissvar var positiva till den aktuella naturreservatsbildningen.

Med utgångspunkt från de synpunkter och påpekanden som framkommit under remissförfarandet har vissa justeringar i ärendet gjorts.

Hur man överklagar

Den som vill överklaga kommunfullmäktiges beslut skall göra det skriftligt genom besvär till länsstyrelsen. Överklagande skall sändas till kommunstyrelsen som vidarebefordrar ärendet till länsstyrelsen. Besvärshandling skall vara egenhändigt undertecknad av klaganden eller dennes ombud. Insändes besvärshandlingen med posten skall det ske under adress:

Haninge kommun
Kommunstyrelsen
136 81 Haninge