

MINISTRE DE L'ECONOMIE, DES FINANCES,  
DU PLAN, DU PORTEFEUILLE PUBLIC  
ET DE L'INTEGRATION

REPUBLIQUE DU CONGO  
*Unité \* Travail \* Progrès*

INSTITUT NATIONAL DE LA STATISTIQUE

DIRECTION DES STATISTIQUES  
ECONOMIQUES

N° 09/2013  
Publié le 10 octobre 2013

*Indice Harmonisé des Prix à la Consommation des Ménages*

**INDICE HARMONISE DES PRIX  
A LA CONSOMMATION DES MENAGES  
(IHPC, Base 100: 2005)**

---

**Mois de septembre 2013**

# SOMMAIRE

<b>NOTE METHODOLOGIQUE .....</b>	<b>2</b>
<b>1. INDICE HARMONISE DES PRIX A LA CONSOMMATION DE BRAZZAVILLE .....</b>	<b>3</b>
<b>1.1. Evolution par fonction de l'indice harmonisé des prix à la consommation de Brazzaville .....</b>	<b>3</b>
<b>1.2. Variation de l'indice harmonisé des prix à la consommation de Brazzaville.....</b>	<b>3</b>
<b>1.3. Les prix moyens (en francs CFA) de quelques produits consommés à Brazzaville.....</b>	<b>6</b>
<b>2. INDICE HARMONISE DES PRIX A LA CONSOMMATION DE POINTE-NOIRE.....</b>	<b>7</b>
<b>2.1. Evolution par fonction de l'indice harmonisé des prix à la consommation de Pointe-Noire.....</b>	<b>7</b>
<b>2.2. Variation de l'indice harmonisé des prix à la consommation de Pointe-Noire .....</b>	<b>7</b>
<b>2.3. Prix moyens (en francs CFA) de quelques produits consommés à Pointe-Noire.....</b>	<b>10</b>

## ***NOTE METHODOLOGIQUE***

L'Institut National de la Statistique (INS) a le plaisir de mettre à la disposition des utilisateurs l'Indice Harmonisé des Prix à la Consommation (IHPC). Cet instrument de suivi de l'évolution des prix a été mis en place dans la plupart des Etats membres de l'Observatoire Economique et Statistique d'Afrique Subsaharienne (AFRISTAT).

La population de référence de l'IHPC est l'ensemble des ménages des agglomérations de Brazzaville et de Pointe-Noire. Le panier de la ménagère comprend 321 variétés pour Brazzaville et 322 pour Pointe-Noire. Les points de vente échantillonnés sont de 255 pour Brazzaville et 198 pour Pointe-Noire. 2977 relevés des prix sont effectués à Brazzaville et 2635 à Pointe-Noire.

Les pondérations et les prix de base ont pour source L'Enquête Congolaise auprès des Ménages (ECOM) de 2005. L'IHPC a pour période de base l'année 2005. Il est diffusé avec la nomenclature internationale de consommation (COICOP) à 12 fonctions et il est publié au plus tard le 10 de chaque mois.

En avril 2007, la nomenclature Classification of Individual Consumption by Purpose (COICOP); SCN révision IV 1993 à 12 fonctions et des nomenclatures secondaires ont été introduites permettant une large comparabilité internationale aussi, une analyse plus approfondie de l'indice.

2005 étant l'année de base, le raccordement se fait avec la moyenne des indices actuels par les coefficients de **456,7** pour Brazzaville et **145,1** pour Pointe-Noire. Ainsi, la valeur de l'indice actuel est obtenue par le rapport de la valeur dans l'ancienne base sur le coefficient de raccordement de la ville.

*L'Institut National de la Statistique présente ses excuses à l'ensemble des usagers de l'Indice Harmonisé des Prix à la Consommation des ménages, de n'avoir diffusé régulièrement les numéros 3 ; 4 ; 5 ; 6 ; 7 et 8 de l'année 2013.  
Vous pouvez les voir en rappel à la fin du document*

# 1. INDICE HARMONISE DES PRIX A LA CONSOMMATION DE BRAZZAVILLE

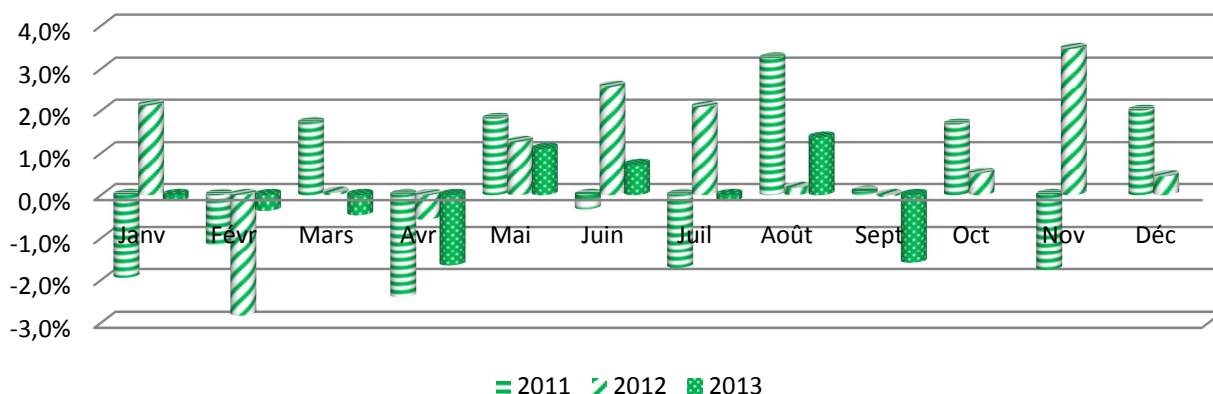
## 1.1. Evolution par fonction de l'indice harmonisé des prix à la consommation de Brazzaville

Fonctions		Pondérations	Indices pour les mois de (Base 100 : 2005)					Variation en % sur		
Code	Libellé		sept-2012	juin-2013	juil-2013	août-2013	sept-2013	1 mois	3 mois	12 mois
	<b>INDICE GLOBAL</b>	<b>100,0</b>	<b>134,4</b>	<b>139,2</b>	<b>139,0</b>	<b>140,9</b>	<b>138,7</b>	<b>-1,6</b>	<b>-0,4</b>	<b>3,2</b>
<b>01</b>	<b>Produits alimentaires et boissons non alcoolisées</b> <i>dont sous-groupes :</i>	<b>47,4</b>	<b>164,5</b>	<b>171,2</b>	<b>170,8</b>	<b>174,3</b>	<b>170,2</b>	<b>-2,4</b>	<b>-0,6</b>	<b>3,4</b>
0111	❖ <i>Pains et céréales</i>	5,8	157,5	156,4	156,4	160,9	169,2	5,2	8,2	7,4
0112	❖ <i>Viandes</i>	9,2	143,5	148,5	145,2	151,0	151,8	0,5	2,2	5,8
0113	❖ <i>Poissons et fruits de mer</i>	11,8	175,1	196,5	199,5	197,7	186,8	-5,5	-4,9	6,7
0114	❖ <i>Lait, fromage et œufs</i>	1,8	127,3	135,6	135,6	135,3	137,1	1,4	1,1	7,7
0115	❖ <i>Huiles et graisses</i>	3,2	149,0	145,1	145,1	152,0	144,3	-5,1	-0,6	-3,1
0116	❖ <i>Fruits</i>	0,3	210,1	269,4	287,8	304,4	466,8	53,4	73,3	122,2
<b>02</b>	<b>Boissons alcoolisées et tabac</b>	<b>1,0</b>	<b>110,1</b>	<b>120,3</b>	<b>120,2</b>	<b>120,6</b>	<b>115,8</b>	<b>-4,0</b>	<b>-3,8</b>	<b>5,1</b>
<b>03</b>	<b>Articles d'habillement et chaussures</b>	<b>5,2</b>	<b>117,5</b>	<b>124,7</b>	<b>124,7</b>	<b>124,8</b>	<b>117,4</b>	<b>-5,9</b>	<b>-5,8</b>	<b>-0,1</b>
<b>04</b>	<b>Logement, eau, gaz, électricité et autres combustibles</b>	<b>10,3</b>	<b>128,6</b>	<b>132,2</b>	<b>131,6</b>	<b>134,0</b>	<b>133,3</b>	<b>-0,5</b>	<b>0,8</b>	<b>3,6</b>
<b>05</b>	<b>Meubles, articles de ménage et entretien courant de la maison</b>	<b>4,5</b>	<b>115,8</b>	<b>117,8</b>	<b>117,8</b>	<b>117,8</b>	<b>118,5</b>	<b>0,6</b>	<b>0,6</b>	<b>2,4</b>
<b>06</b>	<b>Santé</b>	<b>4,6</b>	<b>101,2</b>	<b>101,5</b>	<b>101,7</b>	<b>101,5</b>	<b>103,7</b>	<b>2,2</b>	<b>2,2</b>	<b>2,5</b>
<b>07</b>	<b>Transports</b>	<b>9,3</b>	<b>108,5</b>	<b>109,1</b>	<b>109,1</b>	<b>109,1</b>	<b>109,3</b>	<b>0,2</b>	<b>0,2</b>	<b>0,7</b>
<b>08</b>	<b>Communications</b>	<b>4,4</b>	<b>48,2</b>	<b>60,4</b>	<b>60,4</b>	<b>60,5</b>	<b>63,6</b>	<b>5,1</b>	<b>5,3</b>	<b>32,0</b>
<b>09</b>	<b>Loisirs et culture</b>	<b>2,3</b>	<b>95,9</b>	<b>95,4</b>	<b>95,1</b>	<b>95,1</b>	<b>94,1</b>	<b>-1,1</b>	<b>-1,4</b>	<b>-1,9</b>
<b>10</b>	<b>Enseignement</b>	<b>2,9</b>	<b>74,6</b>	<b>75,0</b>	<b>74,5</b>	<b>71,2</b>	<b>69,9</b>	<b>-1,8</b>	<b>-6,8</b>	<b>-6,2</b>
<b>11</b>	<b>Restaurants et hôtels</b>	<b>3,2</b>	<b>111,8</b>	<b>121,3</b>	<b>121,4</b>	<b>121,4</b>	<b>119,0</b>	<b>-2,0</b>	<b>-1,9</b>	<b>6,5</b>
<b>12</b>	<b>Biens et services divers</b>	<b>4,9</b>	<b>120,5</b>	<b>122,3</b>	<b>121,8</b>	<b>123,4</b>	<b>120,5</b>	<b>-2,3</b>	<b>-1,4</b>	<b>0,0</b>

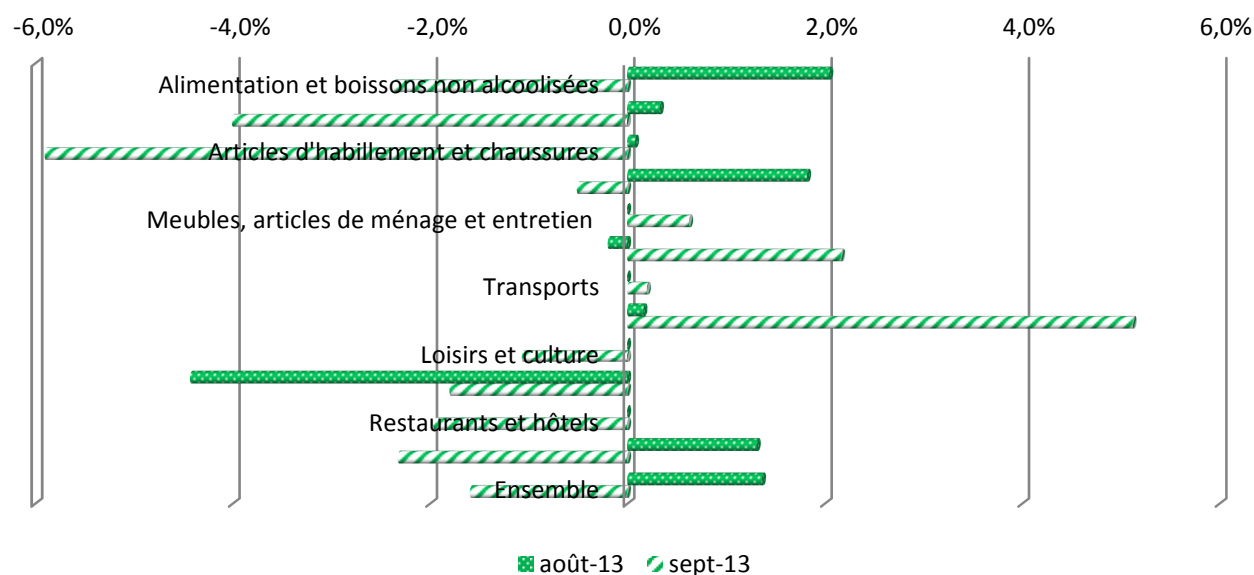
## 1.2. Variation de l'indice harmonisé des prix à la consommation de Brazzaville

MOIS	sept-2012	oct-2012	nov-2012	déc-2012	janv-2013	févr-2013	mars-2013	avr-2013	mai-2013	juin-2013	juil-2013	Août-2013	sept-2013
<b>Indice</b> <i>(Base 100 : 2005)</i>	134,4	135,1	139,7	140,4	140,2	139,7	139,0	136,7	138,2	139,2	139,0	140,9	138,7
<b>Variation mensuelle</b>	0,0	0,5	3,5	0,4	-0,1	-0,4	-0,5	-1,7	1,1	0,7	-0,1	1,4	-1,6
<b>Glissement annuel</b>	6,8	5,6	11,2	9,5	7,1	9,8	9,2	8,0	7,8	5,9	3,6	4,8	3,2
<b>Variation en moyenne sur 12 mois</b>	4,4	4,7	5,4	6,1	6,3	6,8	7,4	7,8	8,2	8,1	7,6	7,4	7,1

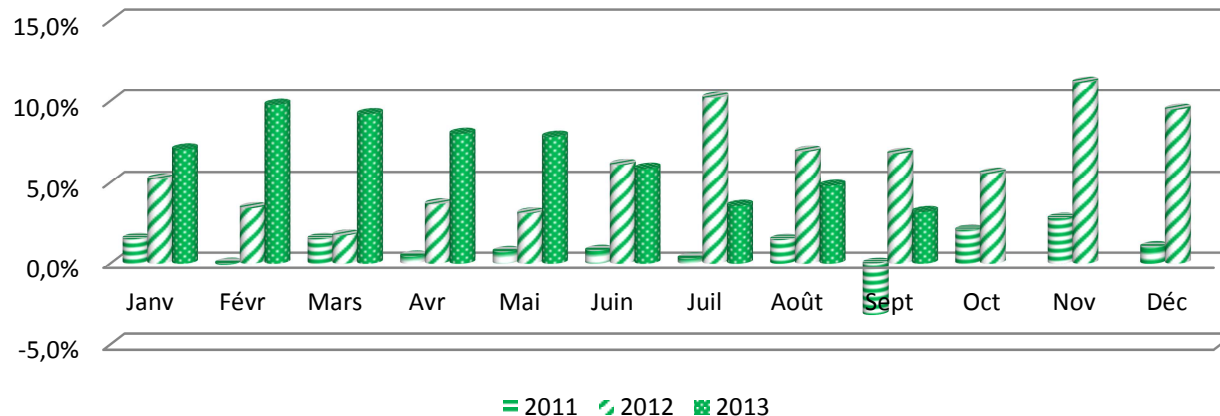
**Graphique 1.1 : Variations mensuelles de l'IHPC à Brazzaville de 2011 à septembre 2013**



**Graphique 1.2 : Variations de l'IHPC des fonctions à Brazzaville en août et septembre 2013**



**Graphique 1.3 : Variations annuelles de l'IHPC à Brazzaville**



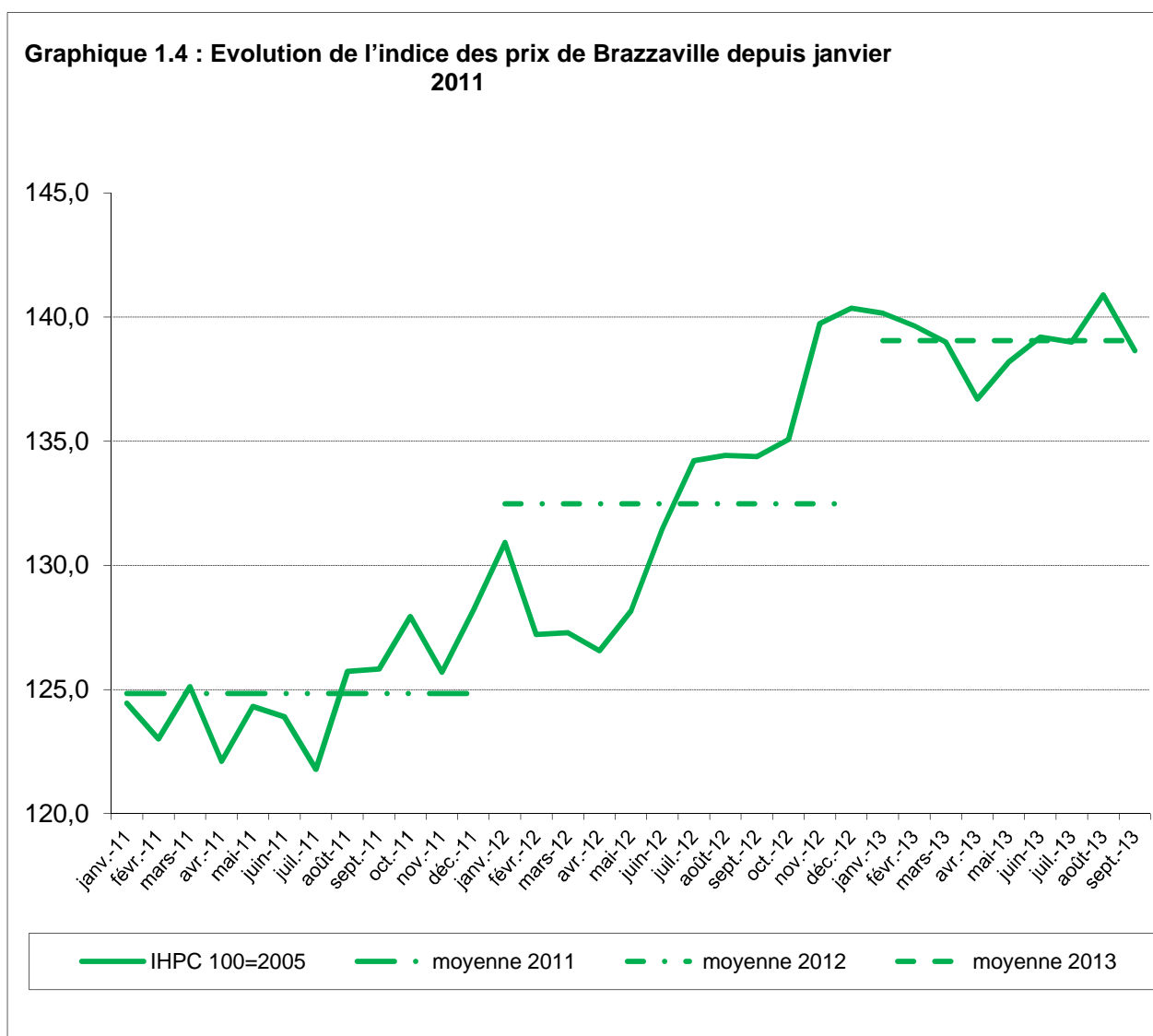
## INDICE HARMONISÉ DES PRIX À LA CONSOMMATION (IHPC, Base 100 : 2005) Brazzaville, septembre 2013

Au mois de septembre 2013, l'Indice Harmonisé des Prix à la Consommation des ménages a enregistré une baisse de 1,6% en évolution mensuelle par rapport au mois d'août 2013. Son évolution en glissement sur un an, a connu une hausse de 3,2%, par rapport au mois de septembre 2012. La variation en moyenne sur 12 mois, exprimant le suivi mensuel du taux d'inflation, présente une hausse de 7,1%.

La baisse mensuelle du niveau des prix observée ce mois de septembre 2013 sur le marché de la ville capitale, par rapport au mois précédent, est due principalement par la fonction "articles d'habillement et chaussures" ayant enregistré une baisse de 5,9%. Celle-ci étant favorisée par la période de fin des vacances scolaires, attirant plusieurs vendeurs occasionnels sur le marché.

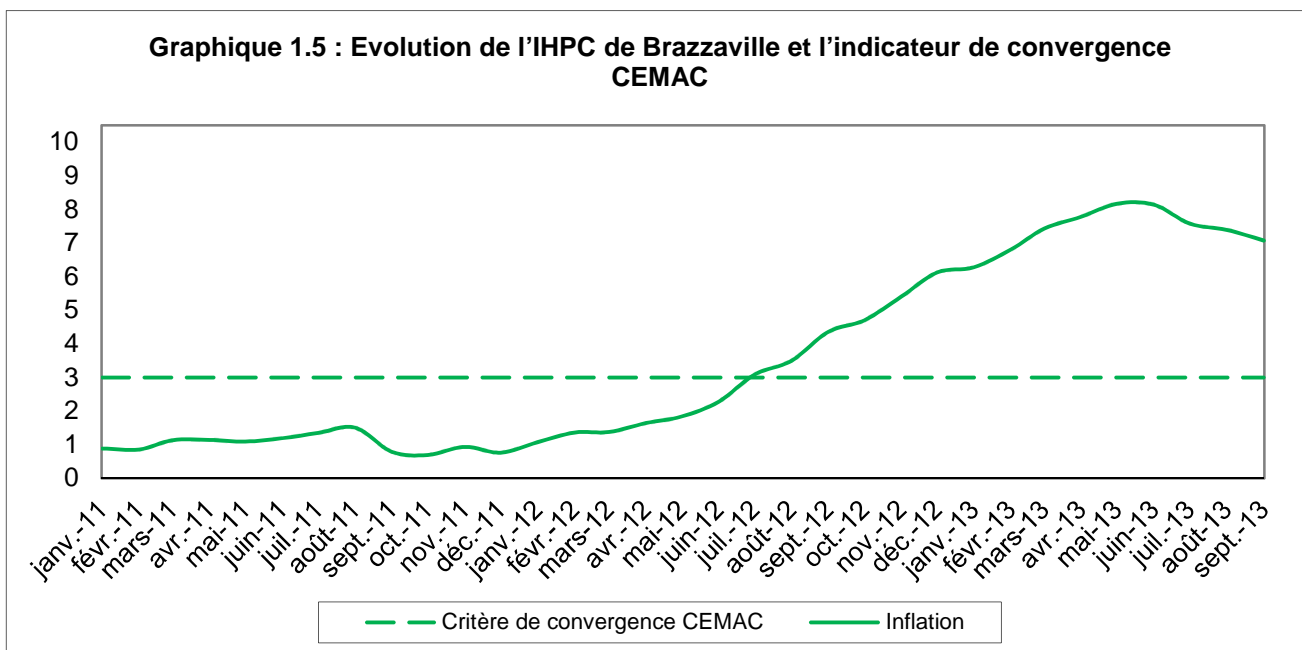
En glissement, la hausse significative du niveau des prix observée ce mois par rapport au mois de septembre 2012, est particulièrement exprimée par les fonctions "communication" à laquelle s'associe celle des "restaurants et hôtels".

Dans l'ensemble, le reste des fonctions de l'Indice Harmonisé des Prix à la Consommation a enregistré une évolution quasiment stable (inférieure à 1%) par rapport au mois d'août 2013.



## ÉVOLUTION DE L'INDICATEUR DE CONVERGENCE CEMAC<sup>(1)</sup> (en %)

L'inflation annuelle atteint ce mois +7,1% (cf. graphique ci-dessous)



<sup>(1)</sup> La variation en moyenne annuelle d'un indice du mois m qui est le taux d'inflation est égale à : (Moyenne des indices des douze derniers mois - Moyenne des indices des douze mois précédents) / Moyenne des indices des douze mois précédents.

### 1.3. Les prix moyens (en francs CFA) de quelques produits consommés à Brazzaville

RUBRIQUE	Unité	Septembre 2012	Avril 2013	Mai 2013	Juin 2013	Juillet 2013	Août 2013	Septembre 2013
Riz en grains vendu en vrac	kg	611	653	629	639	634	654	652
Gros pain	200 g	204	183	192	182	188	214	183
Viande de bœuf	kg	3 809	4 054	3 820	4 059	4 029	3 858	4 278
Poulet congelé	kg	1 855	1 874	1 805	1 807	1 873	1 887	1 950
Chinchard	kg	1 997	1 869	2 040	2 155	2 531	2 226	2 095
Huile végétale	litre	960	887	859	868	886	970	912
Huile de palme	litre	863	831	839	849	839	883	857
Haricot sec	kg	1 638	1 778	1 550	1 879	1 824	1 792	1 660
Tomate en fruit	kg	824	867	867	867	867	867	803
Banane plantain mûre	kg	631	631	649	657	685	704	636
Manioc cuit	kg	395	424	405	413	422	462	477
Gaz domestique de 12,5 kg	btlle	5 700	5 700	5 700	5 700	5 700	5 700	5 700
Essence	litre	595	595	595	595	595	595	595
Gazole	litre	475	480	480	480	480	480	480
Pétrole lampant	litre	638	640	666	691	660	695	638
Bois de chauffe	kg	141	129	122	134	134	138	157
Charbon de bois	kg	279	268	268	264	268	280	283
Sucre en poudre	kg	688	738	738	738	738	738	713
Savon de ménages de 150 gr	unité	263	251	248	248	248	250	244
Sac de ciment de 50 kg	unité	7 500	7 500	7 500	7 500	7 500	7 500	7 500



## 2. INDICE HARMONISE DES PRIX A LA CONSOMMATION DE POINTE-NOIRE

### 2.1. Evolution par fonction de l'indice harmonisé des prix à la consommation de Pointe-Noire

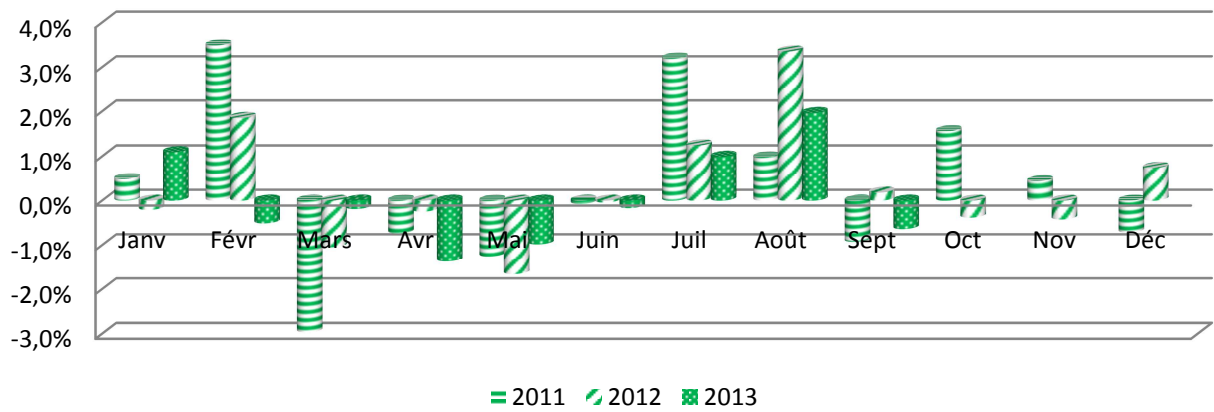
Fonctions		Pondérations	Indices pour les mois de (Base 100 :2005)					Variation en % sur		
Code	Libellé		sept-2012	juin-2013	juil-2013	août-2013	sept-2013	1 mois	3 mois	12 mois
	<b>INDICE GLOBAL</b>	<b>100,0</b>	<b>123,7</b>	<b>121,0</b>	<b>122,2</b>	<b>124,6</b>	<b>123,8</b>	<b>-0,6</b>	<b>2,3</b>	<b>0,1</b>
<b>01</b>	<b>Produits alimentaires et boissons non alcoolisées</b> <i>dont sous-groupes</i>	<b>49,4</b>	<b>132,3</b>	<b>125,1</b>	<b>126,8</b>	<b>131,5</b>	<b>129,1</b>	<b>-1,8</b>	<b>3,2</b>	<b>-2,5</b>
0111	❖ <i>Pains et céréales</i>	7,5	145,4	141,9	141,4	143,6	128,1	-10,8	-9,7	-11,9
0112	❖ <i>Viandes</i>	6,9	122,8	122,9	122,9	122,9	122,4	-0,4	-0,4	-0,3
0113	❖ <i>Poissons et fruits de mer</i>	11,9	139,7	114,4	114,2	134,6	125,8	-6,5	10,0	-9,9
0114	❖ <i>Lait, fromage et œufs</i>	1,8	131,6	135,8	134,9	137,0	135,9	-0,8	0,1	3,2
0115	❖ <i>Huiles et graisses</i>	4,0	149,0	128,9	130,9	137,1	134,2	-2,1	4,1	-9,9
0116	❖ <i>Fruits</i>	0,5	145,2	123,7	141,3	140,6	123,3	-12,3	-0,3	-15,1
<b>02</b>	<b>Boissons alcoolisées et tabac</b>	<b>1,1</b>	<b>101,8</b>	<b>102,3</b>	<b>102,2</b>	<b>103,1</b>	<b>105,1</b>	<b>2,0</b>	<b>2,8</b>	<b>3,3</b>
<b>03</b>	<b>Articles d'habillement et chaussures</b>	<b>4,3</b>	<b>110,1</b>	<b>109,7</b>	<b>109,7</b>	<b>109,4</b>	<b>110,9</b>	<b>1,4</b>	<b>1,1</b>	<b>0,7</b>
<b>04</b>	<b>Logement, eau, gaz, électricité et autres combustibles</b>	<b>8,6</b>	<b>122,0</b>	<b>126,7</b>	<b>129,3</b>	<b>129,4</b>	<b>126,0</b>	<b>-2,6</b>	<b>-0,6</b>	<b>3,2</b>
<b>05</b>	<b>Meubles, articles de ménage et entretien courant de la maison</b>	<b>3,8</b>	<b>126,1</b>	<b>131,2</b>	<b>131,8</b>	<b>132,4</b>	<b>134,8</b>	<b>1,8</b>	<b>2,7</b>	<b>6,9</b>
<b>06</b>	<b>Santé</b>	<b>4,1</b>	<b>99,5</b>	<b>103,8</b>	<b>104,5</b>	<b>105,2</b>	<b>110,9</b>	<b>5,4</b>	<b>6,8</b>	<b>11,4</b>
<b>07</b>	<b>Transports</b>	<b>9,2</b>	<b>119,4</b>	<b>120,4</b>	<b>119,8</b>	<b>121,3</b>	<b>126,6</b>	<b>4,4</b>	<b>5,2</b>	<b>6,1</b>
<b>08</b>	<b>Communications</b>	<b>4,2</b>	<b>100,0</b>	<b>93,8</b>	<b>92,7</b>	<b>91,7</b>	<b>85,2</b>	<b>-7,1</b>	<b>-9,2</b>	<b>-14,8</b>
<b>09</b>	<b>Loisirs et culture</b>	<b>1,7</b>	<b>103,0</b>	<b>101,9</b>	<b>102,2</b>	<b>102,5</b>	<b>106,3</b>	<b>3,7</b>	<b>4,3</b>	<b>3,2</b>
<b>10</b>	<b>Enseignement</b>	<b>2,7</b>	<b>100,2</b>	<b>104,2</b>	<b>104,2</b>	<b>104,2</b>	<b>95,2</b>	<b>-8,6</b>	<b>-8,6</b>	<b>-4,9</b>
<b>11</b>	<b>Restaurants et hôtels</b>	<b>6,2</b>	<b>128,4</b>	<b>134,5</b>	<b>135,4</b>	<b>134,3</b>	<b>132,6</b>	<b>-1,3</b>	<b>-1,4</b>	<b>3,3</b>
<b>12</b>	<b>Biens et services divers</b>	<b>4,8</b>	<b>117,2</b>	<b>120,6</b>	<b>121,0</b>	<b>121,5</b>	<b>123,2</b>	<b>1,4</b>	<b>2,2</b>	<b>5,2</b>

### 2.2. Variation de l'indice harmonisé des prix à la consommation de Pointe-Noire

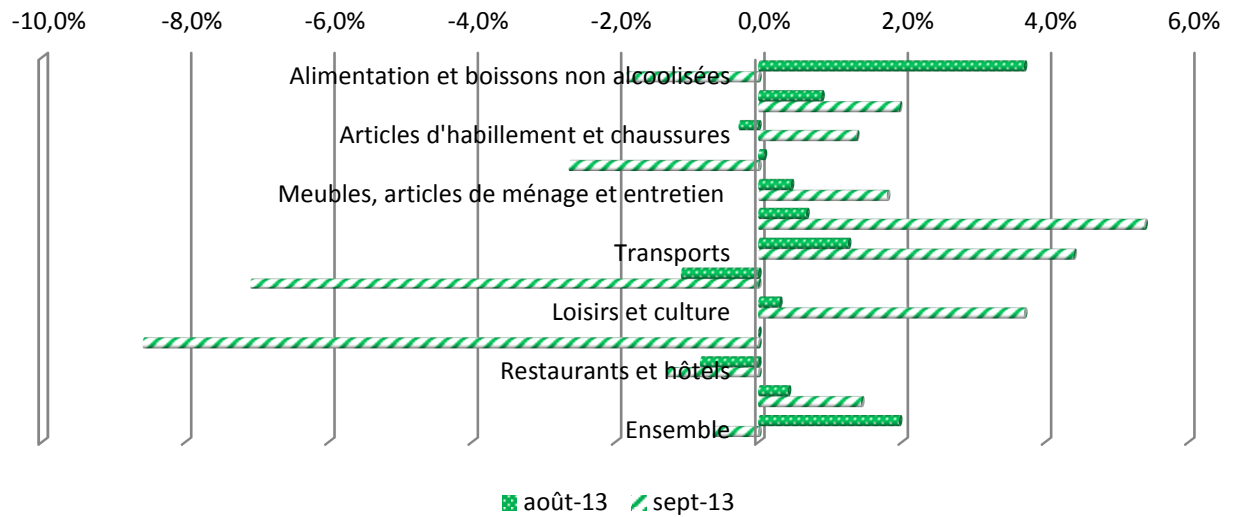
MOIS	sept-2012	oct-2012	nov-2012	déc-2012	janv-2013	févr-2013	mars-2013	avr-2013	mai-2013	juin-2013	juil-2013	Août-2013	sept-2013
<b>Indice</b> <i>(Base 100 : 2005)</i>	123,7	123,2	122,7	123,6	125,0	124,3	124,1	122,4	121,2	121,0	122,2	124,6	123,8
<b>Variation mensuelle</b>	0,2	-0,4	-0,4	0,7	1,1	-0,5	-0,2	-1,4	-1,0	-0,2	1,0	2,0	-0,6
<b>Glissement annuel</b>	4,7	2,7	1,8	3,3	4,7	2,2	3,1	2,0	2,7	2,5	2,3	0,9	0,1
<b>Variation en moyenne sur 12 mois</b>	3,0	3,0	2,8	2,8	3,0	3,1	3,1	3,0	2,9	2,9	3,0	2,7	2,4



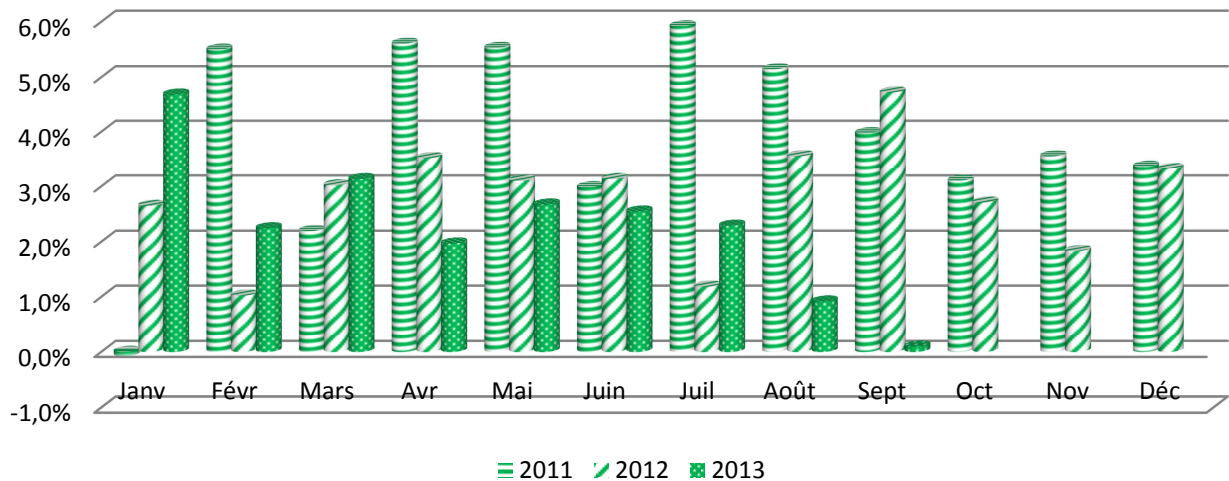
**Graphique 2.1: Variations mensuelles de l'IHPC à Pointe-Noire de 2011 à septembre 2013**



**Graphique 2.2: Variation de l'IHPC des fonctions à Pointe-Noire en août et septembre 2013**



**Graphique 2.3: Variations annuelles de l'IHPC à Pointe-Noire**



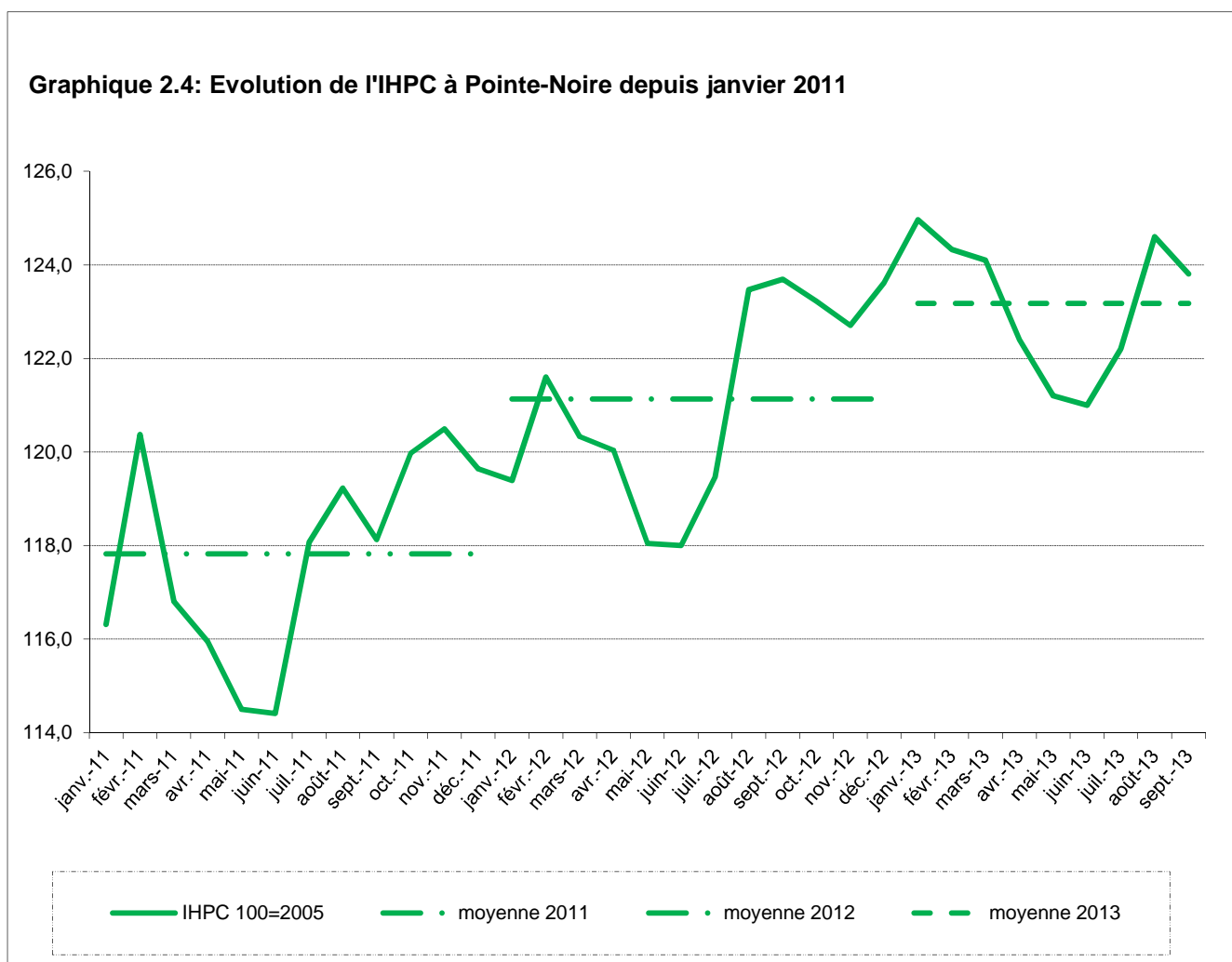
## INDICE HARMONISE DES PRIX A LA CONSOMMATION (Base 100 : 2005) Pointe-Noire, septembre 2013

Au mois de septembre 2013, l'Indice Harmonisé des Prix à la Consommation des ménages a enregistré une baisse de 0,6% en évolution mensuelle par rapport au mois d'août 2013. En glissement sur un an, son évolution a connu une hausse de 0,1% par rapport au mois de septembre 2012. La variation en moyenne sur 12 mois, exprimant le suivi mensuel du taux d'inflation, présente une hausse de 2,4%.

La baisse mensuelle du niveau des prix observée ce mois, dans le marché de la ville océane est essentiellement due à la fonction "Enseignement" ayant enregistré ce mois de septembre une baisse de 8,6%, exprimant ainsi l'affluence des vendeurs occasionnels à la veille de la reprise des classes.

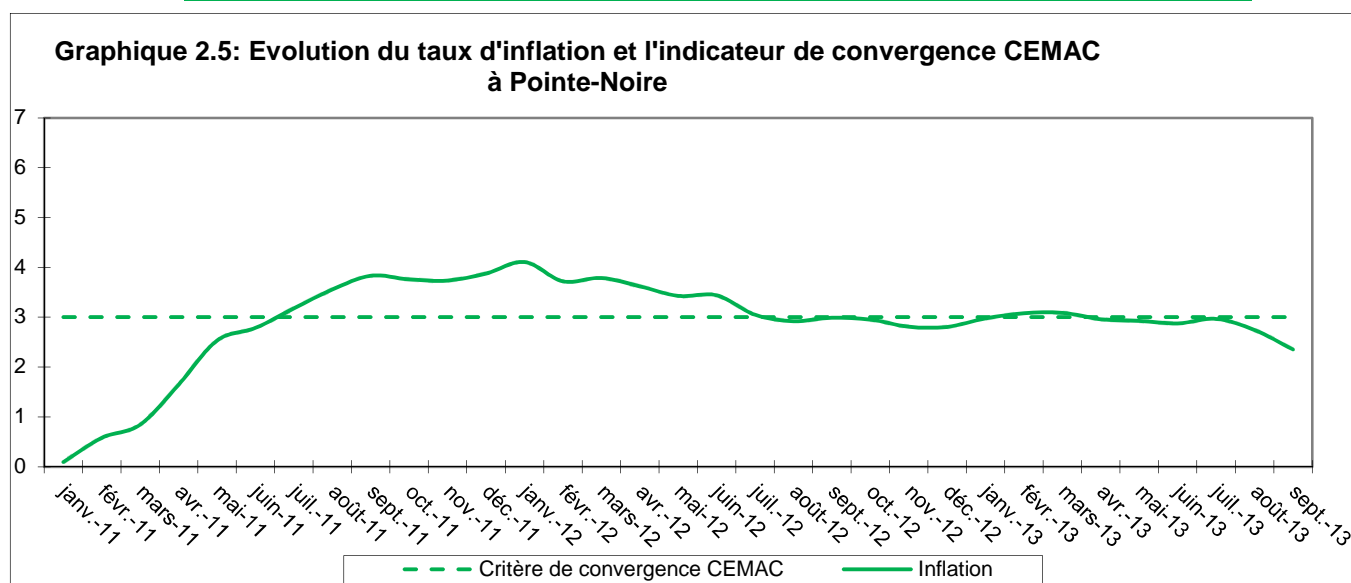
L'accroissement en glissement de la variation du niveau des prix observé ce mois par rapport au mois de septembre 2012, est particulièrement due à les fonctions "Santé" ayant enregistré une hausse de 11,4%.

Dans l'ensemble, le reste des fonctions de l'Indice Harmonisé des Prix à la Consommation a connu ce mois de septembre 2013, une situation quasiment stable (inférieure à 1%), par rapport au mois d'août 2013.



## EVOLUTION DE L'INDICATEUR DE CONVERGENCE CEMAC<sup>(1)</sup> (en %)

L'inflation annuelle atteint ce mois +2,4% (cf. graphique ci-dessous)



<sup>(1)</sup> La variation en moyenne annuelle d'un indice du mois m qui est le taux d'inflation est égale à : (Moyenne des indices des douze derniers mois - Moyenne des indices des douze mois précédents) / Moyenne des indices des douze mois précédents.

### 2.3. Prix moyens (en francs CFA) de quelques produits consommés à Pointe-Noire

PRODUITS	Unité	Septembre 2012	Avril 2013	Mai 2013	Juin 2013	Juillet 2013	Août 2013	Septembre 2013
Riz en grains vendu en vrac	kg	493	451	456	449	457	484	464
Gros pain	200 gr	171	745	799	788	788	800	919
Viande de bœuf	kg	3 149	3 500	3 360	3 331	3 260	3 445	4 058
Poulet congelé	kg	1 670	1 623	1 726	1 687	1 802	1 711	1 686
Chinchard	kg	1 485	1 870	1 662	1 716	1 706	1 840	1 667
Huile végétale	litre	963	793	797	813	821	879	829
Huile de palme	litre	881	908	907	910	900	911	936
Haricot sec	kg	1 280	1 681	1 702	1 724	1 745	1 766	1 436
Tomate en fruit	kg	1 029	890	890	890	890	890	948
Banane plantain mûre	kg	655	505	520	529	581	600	629
Manioc cuit	kg	369	358	352	333	335	338	380
Gaz domestique de 12,5 kg	btlle	5 700	5 700	5 700	5 700	5 700	5 700	5 800
Essence	litre	595	595	595	595	595	595	595
Gazole	litre	475	475	475	475	475	475	475
Pétrole lampant	litre	517	579	594	641	675	648	550
Bois de chauffe	kg	73	71	72	71	72	80	73
Charbon de bois	kg	161	170	165	163	166	171	160
Sucre en morceau	kg	747	811	799	791	784	779	783
Savon de ménages	unité	250	243	243	243	248	248	250
Sac de ciment de 50 kg	unité	4 200	4 200	4 200	4 200	4 200	4 200	4 200

**INDICES HARMONISES DES PRIX A LA CONSOMMATION DES MENAGES, BRAZZAVILLE**  
(Base 100 :2005)

RUBRIQUE		PERIODE								
		Janvier 2013	Février 2013	Mars 2013	Avril 2013	Mai 2013	Juin 2013	Juillet 2013	Août 2013	Septembre 2013
	<b>INDICE GLOBAL</b>	140,2	139,7	139,0	136,7	138,2	139,2	139,0	140,9	138,7
<b>01</b>	<b>Produits alimentaires et boissons non alcoolisées</b> <i>dont sous-groupes</i>	171,2	170,7	171,5	166,3	169,3	171,2	170,8	174,3	170,2
0111	❖ <i>Pains et céréales</i>	151,4	166,1	165,2	158,5	156,3	156,4	156,4	160,9	169,2
0112	❖ <i>Viandes</i>	152,8	145,9	146,6	146,3	146,7	148,5	145,2	151,0	151,8
0113	❖ <i>Poissons et fruits de mer</i>	202,5	190,5	196,2	191,9	201,3	196,5	199,5	197,7	186,8
0114	❖ <i>Lait, fromage et œufs</i>	133,1	133,0	131,8	133,1	133,0	135,6	135,6	135,3	137,1
0115	❖ <i>Huiles et graisses</i>	142,8	142,3	139,9	136,1	142,6	145,1	145,1	152,0	144,3
0116	❖ <i>Fruits</i>	196,3	211,4	245,9	229,2	232,4	269,4	287,8	304,4	466,8
<b>02</b>	<b>Boissons alcoolisées et tabac</b>	120,5	120,6	119,1	120,8	121,1	120,3	120,2	120,6	115,8
<b>03</b>	<b>Articles d'habillement et chaussures</b>	124,5	125,2	124,2	124,4	124,7	124,7	124,7	124,8	117,4
<b>04</b>	<b>Logement, eau, gaz, électricité et autres combustibles</b>	133,7	132,6	131,1	131,1	131,6	132,2	131,6	134,0	133,3
<b>05</b>	<b>Meubles, articles de ménage et entretien courant de la maison</b>	117,8	117,8	117,8	117,8	117,8	117,8	117,8	117,8	118,5
<b>06</b>	<b>Santé</b>	103,7	103,7	101,3	101,5	101,5	101,5	101,7	101,5	103,7
<b>07</b>	<b>Transports</b>	109,3	109,3	109,2	109,3	109,2	109,1	109,1	109,1	109,3
<b>08</b>	<b>Communications</b>	66,3	64,4	63,1	62,6	59,8	60,4	60,4	60,5	63,6
<b>09</b>	<b>Loisirs et culture</b>	95,6	95,3	95,4	95,4	95,3	95,4	95,1	95,1	94,1
<b>10</b>	<b>Enseignement</b>	73,8	72,9	74,6	74,5	75,7	75,0	74,5	71,2	69,9
<b>11</b>	<b>Restaurants et hôtels</b>	124,0	124,0	119,8	120,0	121,3	121,3	121,4	121,4	119,0
<b>12</b>	<b>Biens et services divers</b>	124,2	122,4	120,2	120,6	122,1	122,3	121,8	123,4	120,5

**INDICES HARMONISES DES PRIX A LA CONSOMMATION DES MENAGES, POINTE-NOIRE**  
(Base 100 :2005)

RUBRIQUE		PERIODE								
		Janvier 2013	Février 2013	Mars 2013	Avril 2013	Mai 2013	Juin 2013	Juillet 2013	Août 2013	Septembre 2013
	<b>INDICE GLOBAL</b>	125,0	124,3	124,1	122,4	121,2	121,0	122,2	124,6	123,8
<b>01</b>	<b>Produits alimentaires et boissons non alcoolisées</b> <i>dont sous-groupes</i>	133,0	131,7	131,2	127,8	125,0	125,1	126,8	131,5	129,1
0111	❖ <i>Pains et céréales</i>	143,3	143,7	146,5	141,1	143,2	141,9	141,4	143,6	128,1
0112	❖ <i>Viandes</i>	122,8	122,9	122,9	122,9	122,9	122,9	122,9	122,9	122,4
0113	❖ <i>Poissons et fruits de mer</i>	131,7	125,8	120,8	120,6	110,3	114,4	114,2	134,6	125,8
0114	❖ <i>Lait, fromage et œufs</i>	132,6	137,7	135,6	134,7	135,2	135,8	134,9	137,0	135,9
0115	❖ <i>Huiles et graisses</i>	138,1	133,8	130,3	126,8	126,0	128,9	130,9	137,1	134,2
0116	❖ <i>Fruits</i>	131,1	123,3	141,5	135,0	119,5	123,7	141,3	140,6	123,3
<b>02</b>	<b>Boissons alcoolisées et tabac</b>	106,8	102,5	102,4	103,4	105,7	102,3	102,2	103,1	105,1
<b>03</b>	<b>Articles d'habillement et chaussures</b>	110,0	109,1	107,5	108,6	108,9	109,7	109,7	109,4	110,9
<b>04</b>	<b>Logement, eau, gaz, électricité et autres combustibles</b>	126,3	128,8	128,4	128,1	127,9	126,7	129,3	129,4	126,0
<b>05</b>	<b>Meubles, articles de ménage et entretien courant de la maison</b>	128,9	128,7	129,4	130,0	130,6	131,2	131,8	132,4	134,8
<b>06</b>	<b>Santé</b>	100,9	101,0	101,7	102,4	103,1	103,8	104,5	105,2	110,9
<b>07</b>	<b>Transports</b>	119,5	119,4	119,7	119,7	120,4	120,4	119,8	121,3	126,6
<b>08</b>	<b>Communications</b>	98,0	98,0	96,9	95,9	94,8	93,8	92,7	91,7	85,2
<b>09</b>	<b>Loisirs et culture</b>	104,1	104,1	103,7	103,7	103,7	101,9	102,2	102,5	106,3
<b>10</b>	<b>Enseignement</b>	105,7	105,7	105,8	105,8	103,8	104,2	104,2	104,2	95,2
<b>11</b>	<b>Restaurants et hôtels</b>	132,5	129,6	131,8	133,1	135,9	134,5	135,4	134,3	132,6
<b>12</b>	<b>Biens et services divers</b>	117,5	118,9	119,3	119,8	120,2	120,6	121,0	121,5	123,2

**INDICE HARMONISE DES PRIX A LA  
CONSOMMATION DES MENAGES**

**12 numéros par an**

Directeur de publication : **Samuel AMBAPOUR**  
Directeur de rédaction : **Gilbert MVILA**  
Directeur de rédaction adjoint Brazzaville : **Michel MANKOU**  
Directeur de rédaction adjoint Pointe-Noire : **Eugene TATI POATY**

Rédacteur de publication : **Marcel MBALOULA**  
Rédacteur de publication adjoint : **Aaron BANTSIMBA**

**INSTITUT NATIONAL DE LA STATISTIQUE**

**CONTACTS**

**B.P : 2031 Brazzaville**  
**E-mail : [cnsee@hotmail.fr](mailto:cnsee@hotmail.fr)**  
**Site : <http://www.cnsee.org>**

***Distribution : Service de la documentation, des archives  
et de la reprographie***