

BAKER HOUSE ALVAR AALTO CAMBRIDGE - U.S.A.

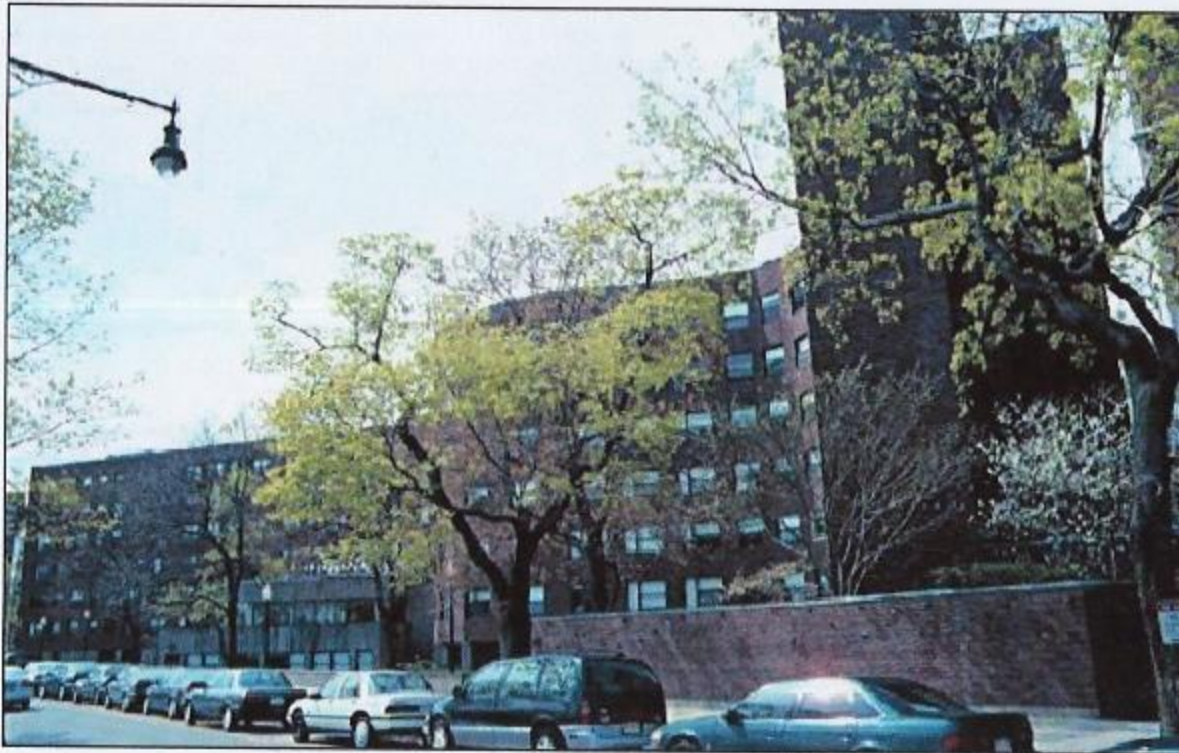
LABORATORIO DI PROGETTAZIONE ARCHITETTONICA 3_05

POSTIGLIONE GRASSO - CANNIZZO VAERINI



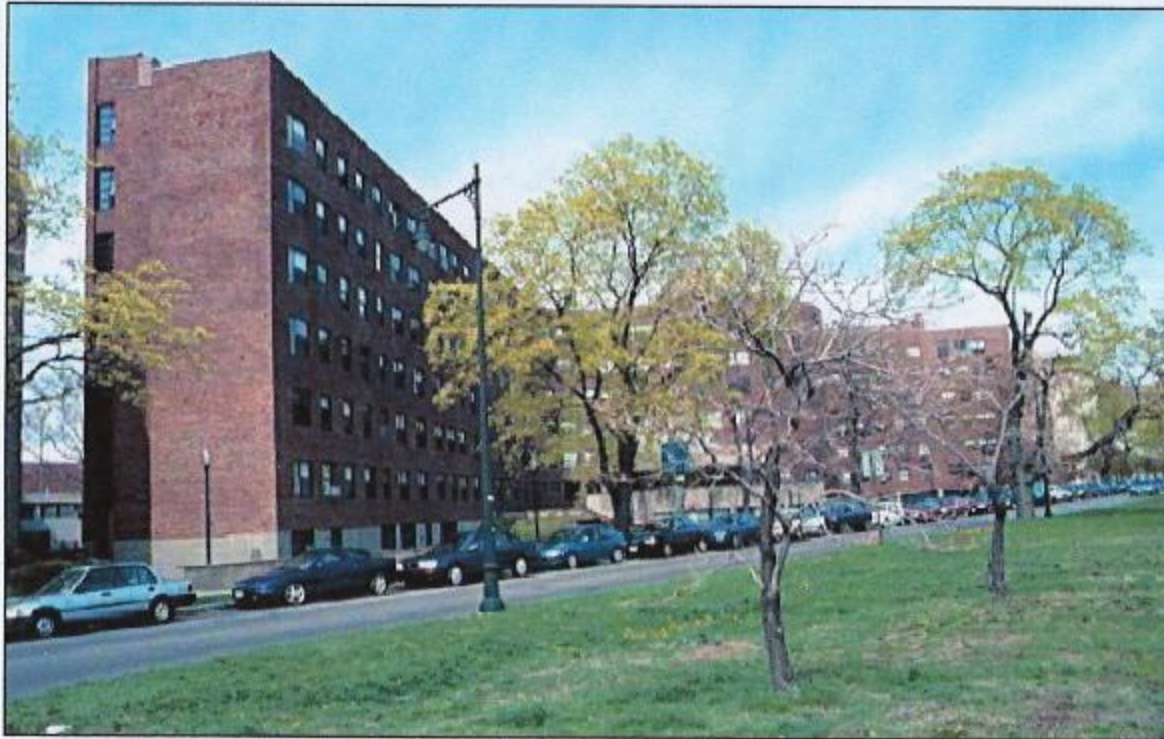
Bonni Margherita
Carminati Stephanie
Casadio Jacopo
Cigolotti Gabriele

alvar aalto
baker house
boston, u.s.a.
1947-48



Il Massachusetts Institute of Technology, vicino a Boston, dove Aalto era stato nominato *research fellow* nel 1940, gli commissionò nel 1946 la progettazione di una Casa dello studente vicina alla trafficata strada costiera lungo il fiume Charles. Aalto riteneva psicologicamente inappropriato l'affacciarsi delle stanze sull'incessante flusso di auto, e insieme desiderava che il maggior numero di esse godesse di una vista soleggiata sul fiume. La soluzione adottata fu quella di conferire all'edificio una forma a nastro ondulato, che accrescesse la lunghezza della facciata e producesse delle vedute in obliquo. In tal modo, ogni stanza assunse una forma individuale, in linea con il desiderio di Aalto di contrapporsi all'uniformità tecnocratica.

alvar aalto
baker house
boston, u.s.a.
1947-48

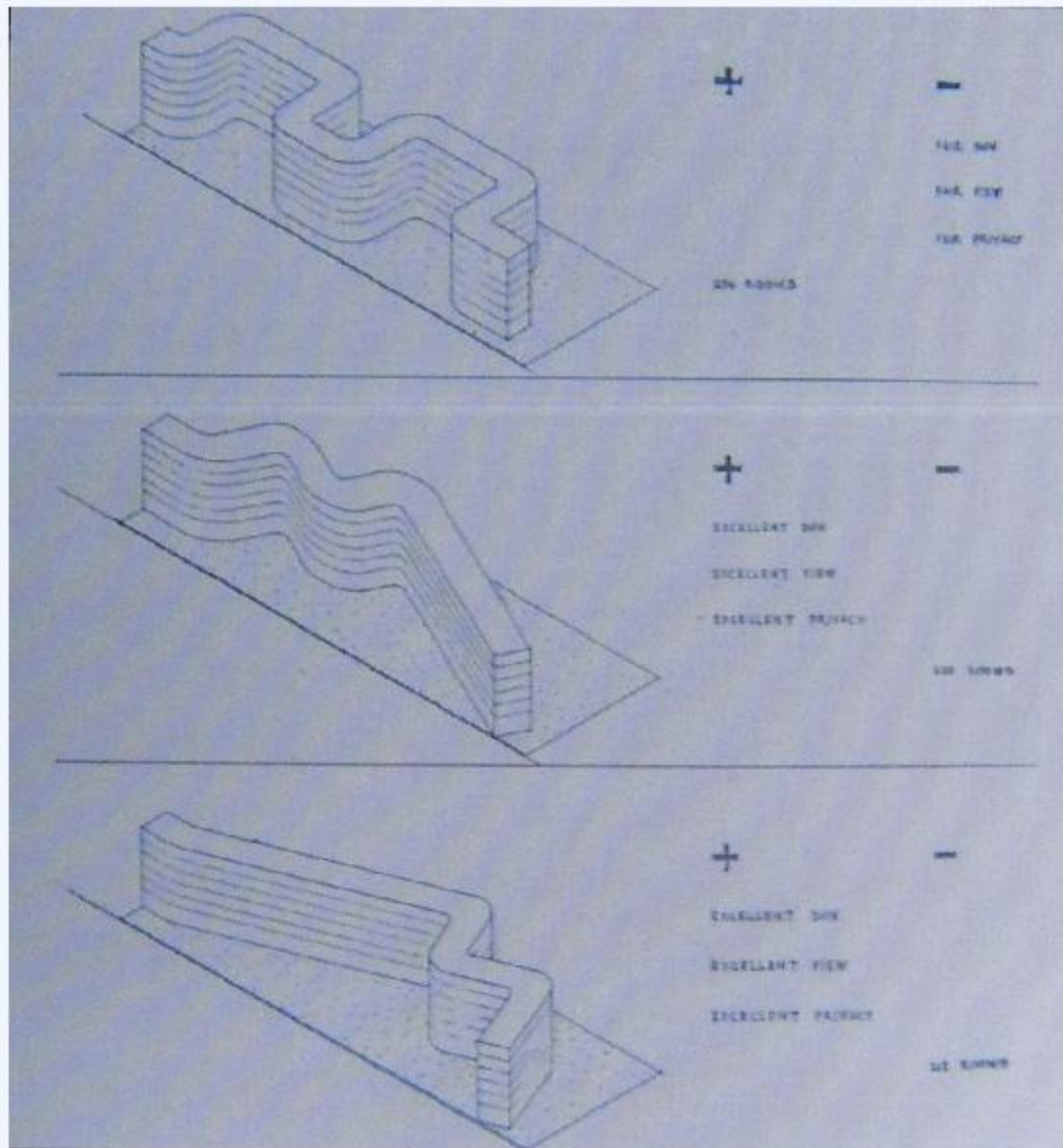


Il lato settentrionale è occupato soprattutto da spazi secondari, come le sale comuni, i corridoi e un originale sistema di scale che si espande verso l'alto in due rampe divergenti, a partire dal balcone posto nell'atrio d'ingresso al pianterreno. I calcoli finanziari basati sui costi per letto, costrinsero Aalto a massimizzare il numero delle stanze. Al fine di evitare corridoi poco luminosi, egli collocò la mensa e la caffetteria per gli studenti in un'ala bassa appartata, con vista sul fiume, davanti alla facciata sinusoidale, e aggiunse altre stanze disposte a ventaglio all'estremità occidentale. Alla fine del 1947 gli fu chiesto di portare a termine i disegni tecnici insieme allo studio Parrey, Show & Hepburn; la costruzione iniziò subito dopo. L'ala principale è alta sette piani, gli ultimi sei dei quali occupati esclusivamente dalle stanze degli studenti.

alvar aalto
baker house
boston, u.s.a.
1947-48



La facciata è in mattone refrattario, mentre l'ala bassa e squadrata della mensa è in marmo grigio. Questa è illuminata da lucernari rotondi aperti nel tetto a terrazza, al di sopra dei quali un sistema di luci elettriche fornisce un'illuminazione "naturale" anche durante le ore buie della giornata. Aalto avrebbe voluto che la facciata meridionale dell'ala principale fosse ricoperta da edera rampicante su un graticcio e che terminasse in un grande giardino pensile, ma tali progetti vennero accantonati per ragioni finanziarie. L'arredamento d'alta qualità è firmato Aino Aalto: i mobili vennero consegnati nel gennaio 1949 dalla Svenska Artek, mentre gli infissi furono prodotti dall'industria americana Cory. La "Baker House" è stata inaugurata nel giugno 1949.



alvar aalto
baker house
boston, u.s.a.
1947-48

tipologia edificio

Aalto preparò un relazione per il committente dell'edificio sui vantaggi e svantaggi delle differenti tipologie di composizione del dormitorio. Tra i vantaggi ad esempio cita la possibilità di mettere insieme più di 250 camere, mentre considera stanze poco illuminate, inadeguate o soltanto moderatamente soleggiate punti deboli di alcune delle sue proposte.

Nessuna delle proposte è perfetta ma egli sceglie la soluzione per cui i compromessi sono più accettabili.



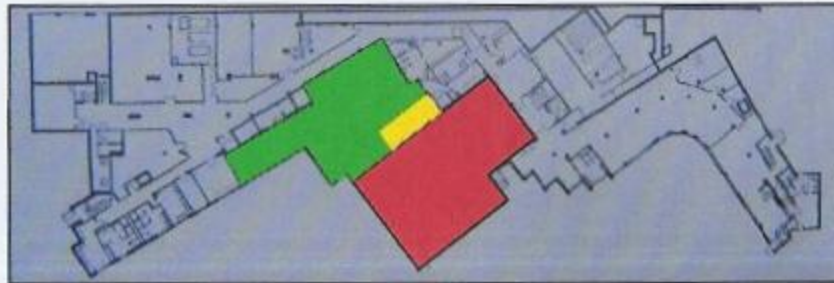
alvar aalto
baker house
boston, u.s.a.
1947-48



tipologia edificio

struttura: forma a nastro ondulato
distribuzione: ascensore, scale
intervento: nuovo
orientamento: nord-sud
alloggi: 284
parcheggi: n.d.
affaccio: verso sud sul fiume Charles

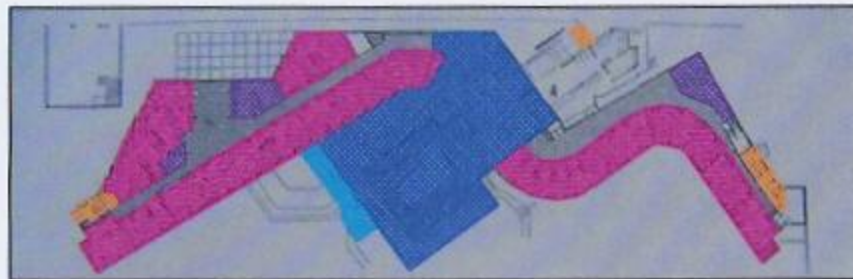
alvar aalto
baker house
boston, u.s.a.
1947-48



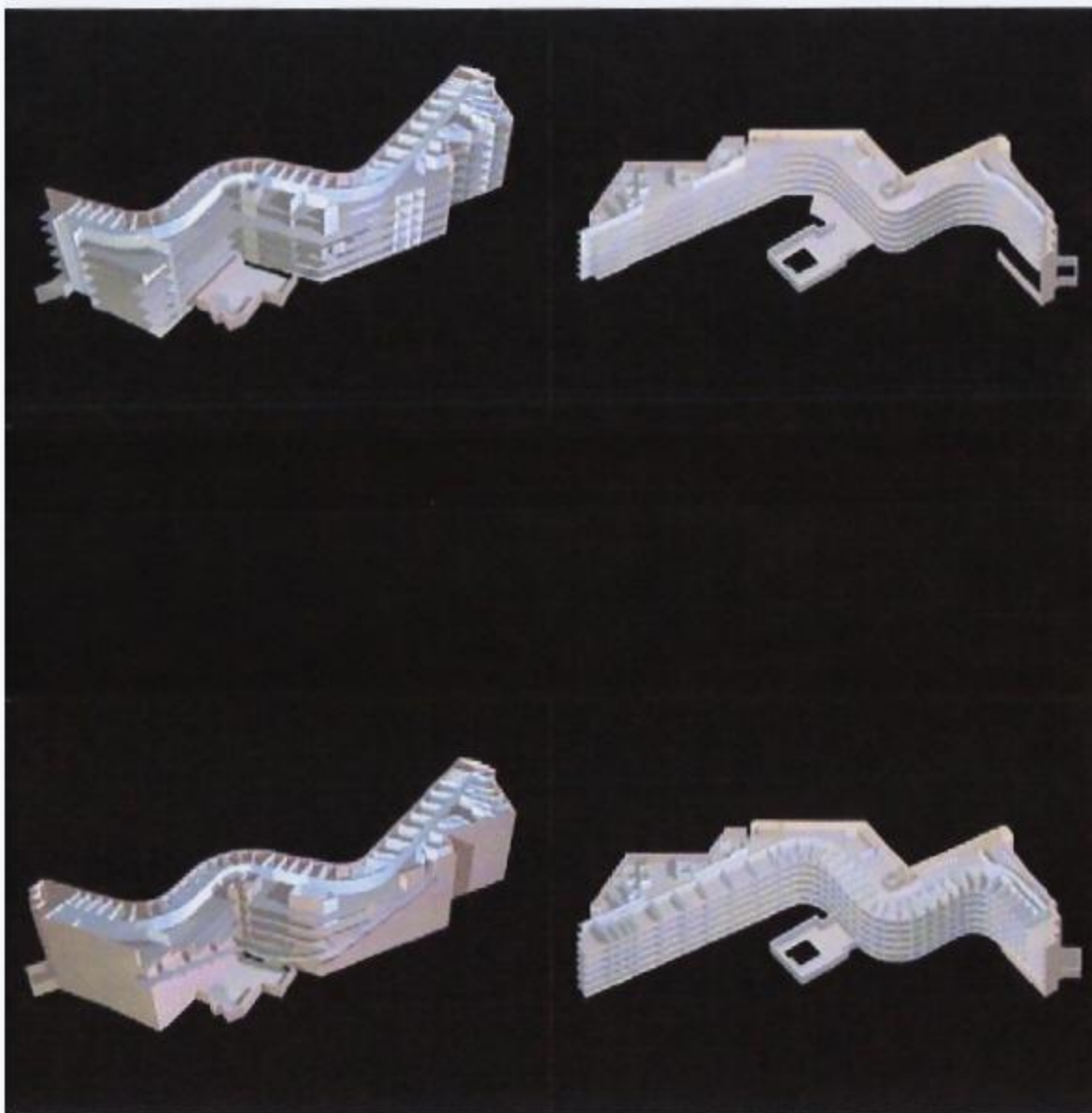
- terrazza
- bar
- sala da pranzo -
cucina

tipologia edificio

struttura: forma a nastro ondulato
distribuzione: ascensore, scale
intervento: nuovo
orientamento: nord-sud
alloggi: 284
parcheggi: n.d.
affaccio: verso sud sul fiume Charles



- servizi igienici
- vano scala
- ingresso
- stanze
- atrio



alvar aalto
baker house
boston, u.s.a.
1947-48

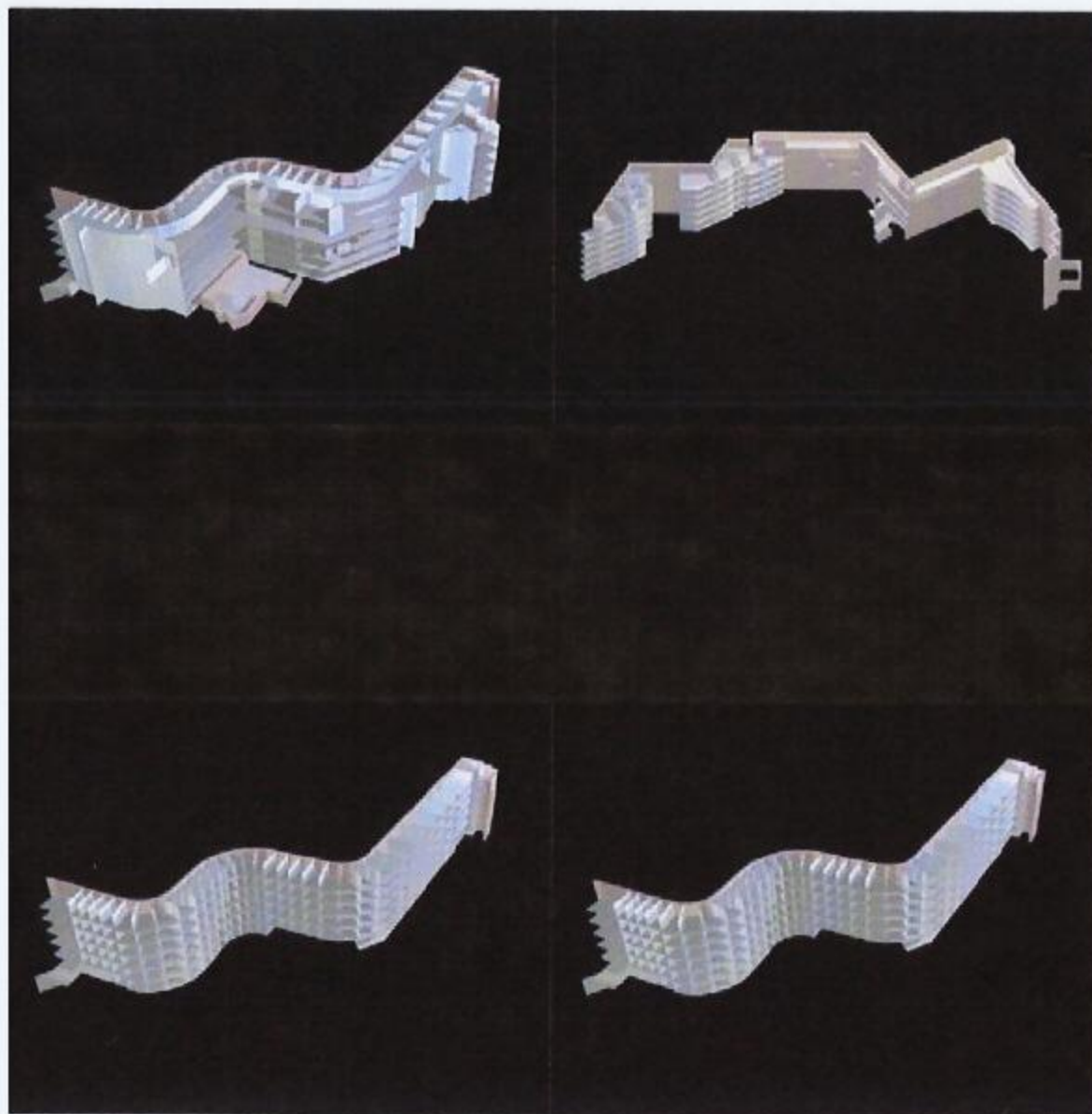


dati

alloggi: 284
piani: 7 per 413 posti letto
alloggi / piano ingresso: 32
alloggi / piano delle stanze da letto: 42
abitanti / alloggi: 1-2-3 studenti / 1 unità
servizi / alloggi: 3 / 32 o 42
cucine / alloggi: 1 / 284
bar, caffetteria / alloggi: 1 / 284
sala da pranzo / alloggi: 1 / 284
ascensori / alloggi: 1 / 284
terrazzi / alloggi: 1 / 284

materiali

struttura: cemento
facciata: mattone refrattario e marmo grigio
serramenti: legno e acciaio



alvar aalto
baker house
boston, u.s.a.
1947-48



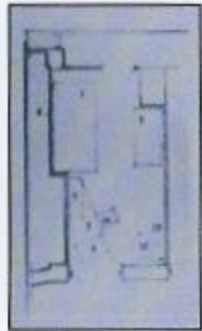
dati

alloggi: 284
piani: 7 per 413 posti letto
alloggi / piano ingresso: 32
alloggi / piano delle stanze da letto: 42
abitanti / alloggi: 1-2-3 studenti / 1 unità
servizi / alloggi: 3 / 32 o 42
cucine / alloggi: 1 / 284
bar, caffetteria / alloggi: 1 / 284
sala da pranzo / alloggi: 1 / 284
ascensori / alloggi: 1 / 284
terrazzi / alloggi: 1 / 284

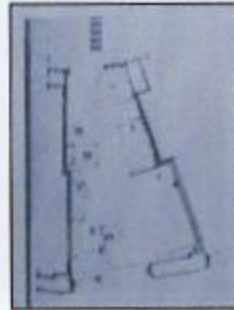
materiali

struttura: cemento
facciata: mattone refrattario e marmo grigio
serramenti: legno e acciaio

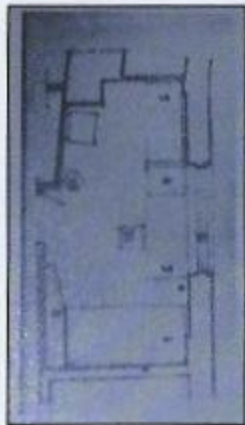
alvar aalto
baker house
boston, u.s.a.
1947-48



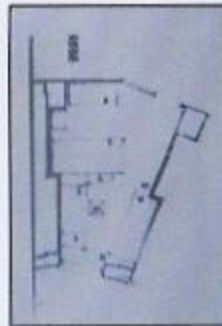
C



A



D

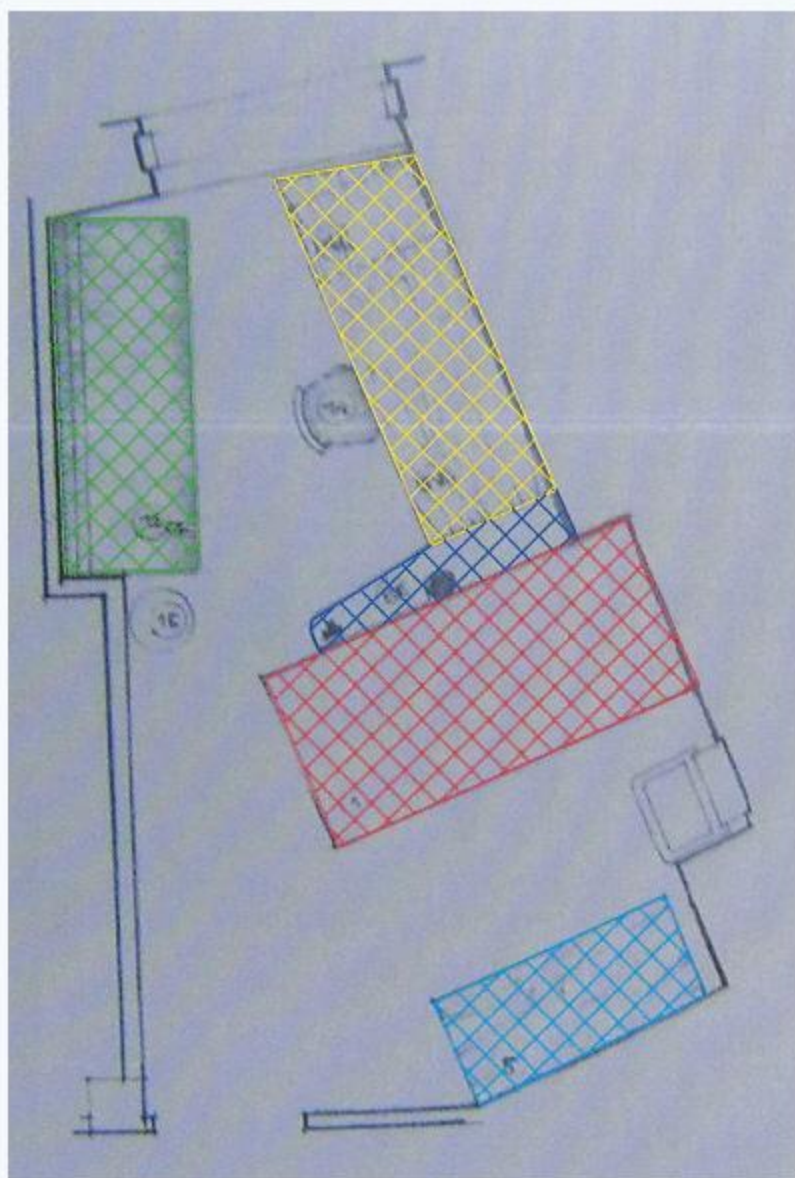


B

Esistono varie tipologie di stanze. Sono previste stanze doppie, singole e triple. Le stanze singole a loro volta sono di quattro diversi tipi a seconda di dove sono ubicata.

Per questo noi le abbiamo indicate con:

A, B, C, D

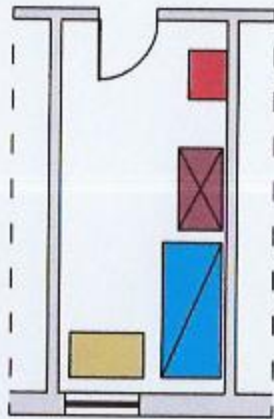


alvar aalto
baker house
boston, u.s.a.
1947-48

arredi interni stanza singola tipologia A

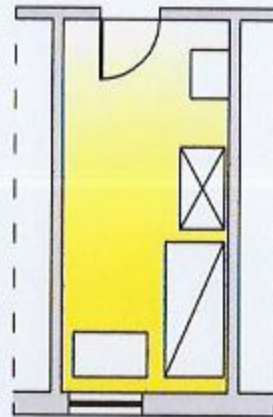
-  letto
-  scrivania
-  divano
-  armadio
-  libreria

alvar aalto
baker house
boston, u.s.a.
1947-48



arredi interni

-  letto
-  scrivania
-  lavandino
-  armadio



illuminazione naturale

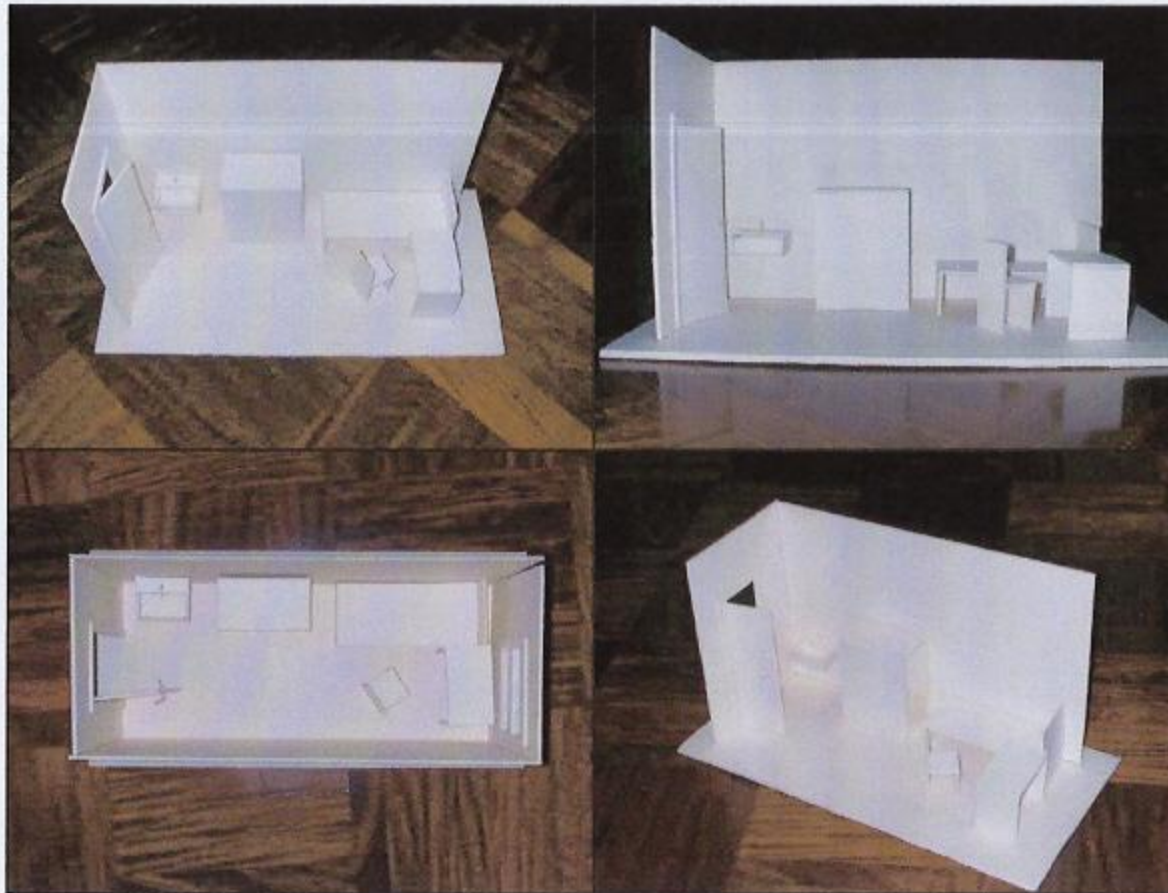
tipologia alloggi

tipo: livello unico
distribuzione: corridoio

dati camera singola tipologia C

mq: $2,25 \times 5 = 11,25$ mq
altezza media: 3 m
mq affacci interni / mq: non ci sono affacci interni
mq affacci esterni / mq: 1,5 mq
arredi fissi: lavandino
arredi mobili: letto, scrivania, armadio, sedie

alvar aalto
baker house
boston, u.s.a.
1947-48

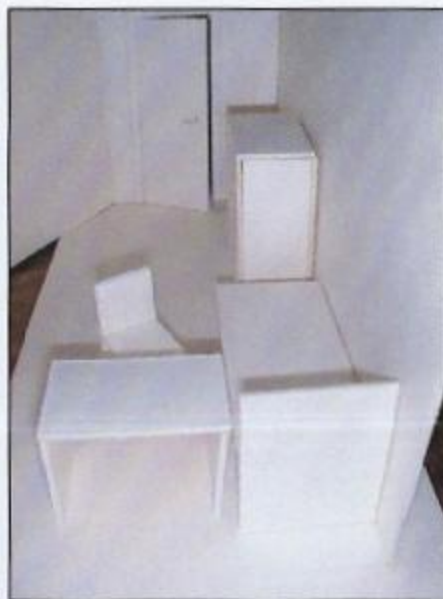


tipologia alloggi

tipo: livello unico
distribuzione: corridoio

dati camera singola

mq: $2,25 \times 5 = 11,25$ mq
altezza media: 3 m
mq affacci interni / mq: non ci sono affacci interni
mq affacci esterni / mq: 1,5 mq
arredi fissi: lavandino
arredi mobili: letto, scrivania, armadio, sedie



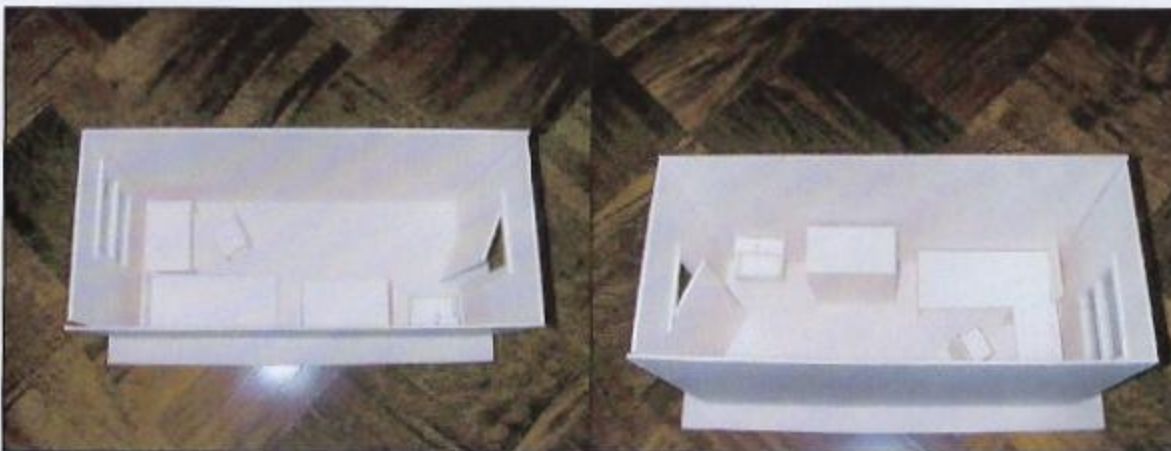
aivar aalto
baker house
boston, u.s.a.
1947-48

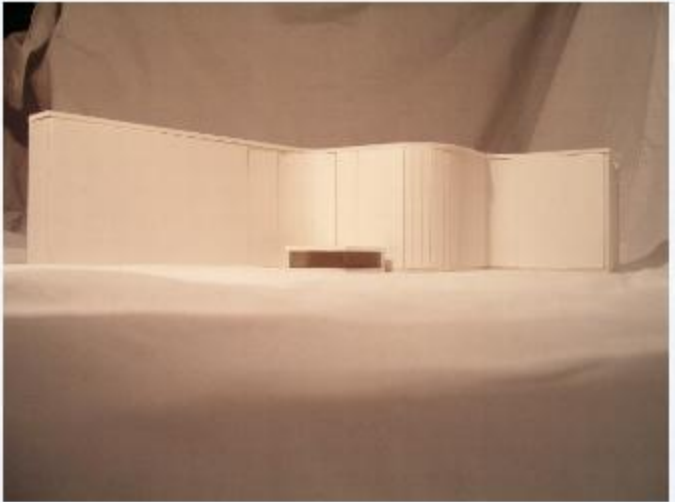
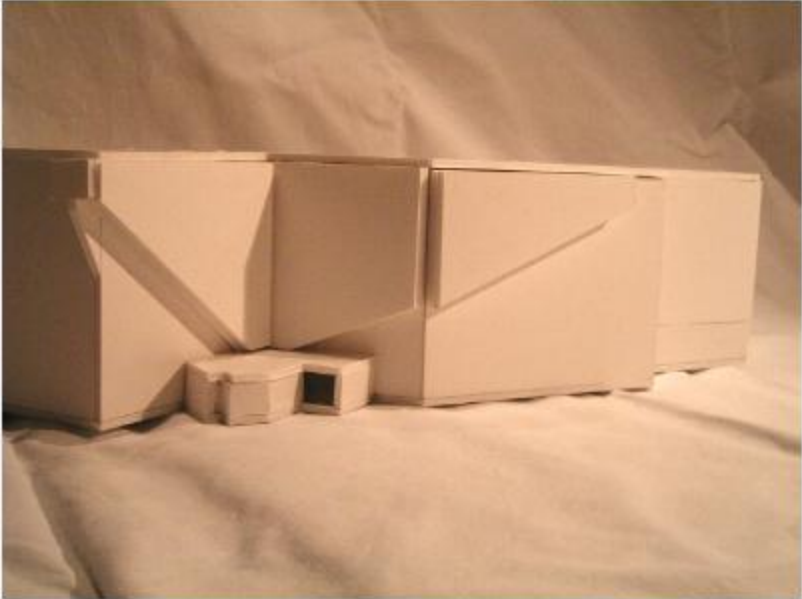
tipologia alloggi

tipo: livello unico
distribuzione: corridoio

dati camera singola

mq: $2,25 \times 5 = 11,25$ mq
altezza media: 3 m
mq affacci interni / mq: non ci sono affacci interni
mq affacci esterni / mq: 1,5 mq
arredi fissi: lavandino
arredi mobili: letto, scrivania, armadio, sedie





bibliografia

- Alvar Aalto / Paco Asensio, Aurora Cuito / teNeuses;
- Alvar Aalto, capolavori / G öran Schildt / Rizzoli;
- Alvar Aalto / Karl Fleig / Zanichelli Editore Bologna;
- Alvar Aalto / Karl Fleig / Birkhauser Verlag Basel, Boston, Berlin;
- Alvar Aalto, 1898-1976 / Aarno / Ruusuvuori Editore;
- Alvar Aalto / Thames and Hudson, London;
- Alvar Aalto, 1898-1976 / Peter Reed / Electa;
- New architecture in Boston / Joan E. Goody / The M.I.T. Press;
- Alvar Aalto, I Maestri del Novecento / Carlo Cresti / Sansoni Editorete;
- Alvar Aalto, The Complete Catalogue of Architecture, Design and Art / G öran Schildt / Academy Editions;
- Alvar Aalto / Enrico Baleri, Marco Meneguzzo / grafiche Mariano ;

alvar aalto
baker house
boston, u.s.a.
1947-48