

Sparreska palatset

Adligt hem, barnbördshus och statlig kontorsbyggnad

Sparreska palatset. Adligt hem, barnbördshus och statlig kontorsbyggnad

Tradition i utveckling. Vi har många kulturhistoriskt värdefulla byggnader och miljöer i vårt land. De är en del av vår gemensamma historia och framtid.

Statens fastighetsverk vill göra svenska folket stolt över statens egendomar, våra nationalbyggnader och fria marker; slott och kungsgårdar, teatrar, museer, ambassader och en sjundedel av Sveriges mark. Vi äger allt detta tillsammans och SFV:s uppgift är att förvalta det på bästa sätt.

Vi ska också se till att bevara byggnadernas själ och karaktär, men samtidigt anpassa dem efter dagens behov och användning – till nytta och glädje för både hyresgäst och allmänhet. Lika viktigt som att förmedla historien bakom dagens byggnader är att skapa ny byggnadshistoria för morgondagen. På uppdrag av Sveriges regering driver vi därför även nya byggprojekt som på olika sätt representerar vårt land.

SFV förvaltar också statens skog och mark. Det gör vi på ett långsiktigt hållbart sätt, så att biologisk mångfald bevaras och renbetesland kan brukas även i framtiden.



Sparreska palatset

Adligt hem, barnbördshus och statlig kontorsbyggnad



Matsalen en trappa upp. Renässansskåpet passar stil- och tidsmässigt ihop med rummets målade bjälktak. Foto 2011.

Bilden på omslaget visar Sparreska palatset omkring 1647, sett genom vagnporten till Stenbockska palatset, daterat till 1640. Foto 2014.

Statens fastighetsverk
Järntorget 84, Box 2263
103 16 Stockholm

© Statens fastighetsverk
Text: Alexandru Baboş

Foto och rekonstruktioner där annat ej anges: Alexandru Baboş

Tryck: Vitt Grafiska Produktion AB, 2015

ISBN 91-86670-30-1

Innehåll

SPARRESKA PALATSET	5
Inledning	5
Bakgrund	5
SPARRESKA PALATSET, ETT ARISTOKRATISKT HEM I HUVUDSTADEN, TIDEN 1635–1776	8
Släkten Sparre på Riddarholmen	8
Per Sparres palats	8
Ett privat hus i rokokons tid, 1745–1776	18
Sveriges första allmänna barnbördshus, 1775–1776	22
ETT KONTORSHUS FÖR AMIRALITETSKOLLEGIET OCH DESS EFTERTRÄDARE, TIDEN 1776–1916	27
Amiralitetskollegiets hus, 1776–1794	27
Kungliga Öfver-Ståthållare Embetets hus, 1795–1803	30
Förvaltningen av sjöärendenas hus, 1803–1877	32
Marinförvaltningens hus, 1878–1916	45
MYNDIGHETSKONTOR I EN HISTORISK MILJÖ, TIDEN 1916–2015	51
En intensiv övergångsperiod, 1916–1921	51
Riksräkenskapsverkets hus, 1922–1967	54
Kammarrättens lokaler, 1967–2008	56
Högsta förvaltningsdomstolen, 2008–	57
KULTURHISTORISKA VÄRDEN	59
En del av Riddarholmen	59
Representationsmiljö för en framstående högaristokratisk familj	59
Sveriges första allmänna BB efter ombyggnad i rokokostil	59
Ett förnämt kontorshus i statsmaktens tjänst	61
En symbol för det framåtsträvande 1800-talet	61
Miljöskapande front mot vattnet	61
NOTFÖRTECKNING	62
KÄLLOR	66
Tryckta källor	66
Otryckta källor	66
Arkiv	66
Informanter	66
Internetkällor	66



Sparreska palatset

INLEDNING

Sparreska palatset är beläget på Riddarholmen i Stockholm, väster om den anrika Riddarholmskyrkan. Huset ägs av staten, förvaltas av Statens fastighetsverk och inhyser Högsta förvaltningsdomstolen. Sparreska palatset upptogs den 25 januari 1935 bland de första i landet på förteckningen över byggnadsminnesmärken. Byggnaden utgör sedan den 1 januari 1989 statligt byggnadsminne.

Sparreska palatset genomgick tillsammans med Kamrättens hus en omfattande renovering och upprustning för Högsta förvaltningsdomstolen 2010–2011. Under denna renovering har nya kunskaper om palatsets äldre historia kommit fram. En grundlig historik togs fram i samband med att ett vårdprogram för palatset gjordes 2012–2014. I denna skrift publicerar vi nu historiken för att fler ska kunna ta del av resultaten på ett samlat sätt.

BAKGRUND

Historiken om Sparreska palatset tar upp huvudberättelserna om husets existens från uppförande till i dag. En huvudberättelse handlar om Sparreska familjens ambition att bygga palats i huvudstaden. Familjens byggnadsföretag ingick i stormaktstidens stora plan att involvera den bildade eliten i landets intressen genom att locka den med höga ämbeten till Stockholms slott. Adelsmännen skulle därmed lämna sina lantslott för att investera och manifesteras i huvudstaden. Resultatet blev en vacker och påkostad arkitektur som satte Stock-

holm på den europeiska maktkartan. Riddarholmen blev tidigt högaristokraternas exklusivaste stadsdel och släkten Sparre fick en framträdande närvaro här tack vare kungliga belöningar i form av markdonationer och offentliga uppdrag. Sparreska palatset stannade i familjens ägo i flera generationer men såldes sedan vidare till en rad högt uppsatta ämbetsmän.

Övergången från privatbostad till ämbetshus hör till den andra viktiga berättelsen om huset. Slottsbranden och landets växande administrativa apparat skapade ett ökande behov av nya kontorslokaler, vilket under 1700-talet stegvis tog i anspråk adelns bekväma och representativa palats i huvudstaden. Kronan köpte Sparreska palatset bland sina första nya ämbetshus. Myndigheternas höga krav på ändamålsenliga lokaler och deras interna organisatoriska omvandlingar har starkt präglat huset sedan dess. Huset har genomgått några till- och påbyggnader samt många större eller mindre anpassningar som följt den statliga administrativa utvecklingen. Husets historia återspeglar därför myndigheternas verksamhet i huset och följaktligen även Sveriges administrativa förvandling i stort under de senaste två århundradena.

Ett tredje huvudspår följer den byggnadstekniska utvecklingen och dess mer eller mindre skonsamma anpassning till huset. Från torrdass till vattenspolade toaletter, från eldstäder till fjärrvärme och fjärrkyla, från självdrag till långa ventilationstrummor anslutna till stora aggregat med värmeåtervinning, från ringklocka till datornätverk och från oljelampor till elbelysning har en lång och spännande resa avverkats som skildrar samhällets förändring och modernisering. Samtidigt med teknikens frammarsch har den naturliga reaktionen varit

*Torgfasaden i den återskapade 1600-talets vita kulör.
Foto Åke E:son Lindman. 2011.*

att lära känna husets värden, skydda och bevara dessa för framtiden. Huset har därmed förklarats först kulturminnesbyggnad och sedan försetts med lagligt skydd.

I ARBETET MED ATT skriva husets historia har byggnaden varit den viktigaste källan och referensen. Ett bevis på detta är ett fragment av den ursprungliga fasadputsen med dekorativa slingor och bård som avtäcktes under renoveringen 2010 och som i dag är bevarad i det nya trapphuset mellan husen. Renoveringen 2010–2011 erbjöd också ett unikt tillfälle att lära känna byggnaden djupt under sitt fasta och anspråkslösa ytskikt. Interiört upptäcktes ursprunglig puts täckt med muralmålningar, vilket har lett till ett förhöjt skydd av väggar i samtliga äldre våningar. De dekorativt målade bjälkarna och plankorna i taken har också visat att en fast datering är möjlig, vilket har bidragit till att palatsets tillkomst för första gången kan återges med större säkerhet.

Historikern stödjer sig vidare på både tryckta, otryckta och tidigare okända källor. Den tillgängliga litteraturen om huset påträffas dels i allmänna verk som behandlar hela eller delar av Riddarholmen, dels i särskilda studier som behandlar stormaktstidens arkitektur och inte minst i litteratur som behandlar verksamheter i huset. De föregående arbetena om palatsets historia och deras författare är värda en samlad genomgång här.

Tomtens historia skissades för första gången i en statlig utredning om äganderätten från 1910 av Emil Hildebrand. Den följdes 1940 av en ny utredning, som kom till inför ett markavtal mellan staten och staden med syfte att kartlägga stadens rätt på Riddarholmen.

Historikern Nils Wollin öppnade serien av studier ägnade åt palatsets äldre historia. Han sammanställde viktiga händelser och hänvisade till fortfarande mindre kända källor i en bok om Kungliga Majestäts kanslis ämbetslokaler från 1934. Stadsantikvarien Tord O:son Nordberg publicerade 1949 en artikel om Sparreska palatset, för att sprida kunskap om byggnaden efter renoveringar och framtagning av målade bjälktak. Intendenten Lars Sjömar tog 1967 fram en historisk rapport över husets äldre historia illustrerad med skissade re-

konstruktioner på beställning från Kungliga Byggnadsstyrelsen. Tord O:son Nordberg återkom 1970 med en monografisk bok om arkitektfamiljen de la Vallée där Sparreska palatset upptogs bland exempel på deras verksamhet i Sverige. Särskilt intressant är hans redovisning av liknande palats i Stockholm och i omgivningarna kring huvudstaden.

En viktig insats om Amiralitetskollegiets verksamhet i huset utgör boken i sex band om Amiralitetskollegiets historia, publicerade mellan 1950 och 1983. I detta stora verk behandlar Folke Wedin detaljerat, med stöd i en rik notförteckning, lokalproblematiken under den tid kollegiet och dess efterföljare vistades i huset mellan 1776 och 1915. En översiktlig arkitekturhistorisk studie av Sparreska palatset gjorde historikern Hans Hansson i samma verk 1974. Hans Hansson drar intressanta paralleller med Makalös och Fersenska palatset i Stockholm.

Martin Ohlsson och Claes Ellehag behandlar mer eller mindre kortfattat Sparreska palatset i deras viktiga studier av Stockholms palats från stormaktstiden, 1951 respektive 1998. En uppdaterad sammanställning av källor och äldre ritningar om Sparreska palatset finns i husets första vårdprogram från 1995, upprättat av arkitekten Svante Forsström för Statens fastighetsverk. En historisk översikt av palatset har stadsantikvarien Lena Lundberg tagit fram, i en byggnadshistorisk rapport från 2005, beställd av Banverket inför arbetet med Citybanan. Hennes rapport sätter fokus på husets tillkomst, grundläggning och konstruktion.

Åke Nisbeth gjorde en viktig insats i sitt monografiska arbete om Ängsö slott, byggt av samma byggherre som Sparreska palatset. Hans arbete, som publicerades 2011, efter hans död, tar fram okända arkivkällor och illustrerar en slottsmiljö som ursprungligen hade många likheter med Sparreska palatset i huvudstaden.

INFÖR ARBETET MED denna historik har en betydande genomgång av arkivkällor genomförts. Mycket tid har lagts ner på att renskriva och förvandla uppgifterna till



Mellanvåningen med dörrar i fil, paneler, trägolv, taklister och vägmålning återkallar fortfarande David von Schulzenheims arbetsplats i Sveriges första allmänna barnbördshus. Foto 2011.

en meningsfull berättelse om huset och de människor som påverkat det.

De genomgångna handlingarna finns bevarade i ett antal skilda arkiv. För perioden då palatset stannade i familjen Sparres ägo, har handlingar påträffats framför allt i Engsöarkivet på Riksarkivet och i Westinska samlingen på Uppsala universitetsbibliotek. För ägarbyten under 1700-talet är Stockholms stadsarkiv den viktigaste källan. Palatsets förändring under 1700-talet kan spåras i Stockholm stads brandförsäkringskontors arkiv. Efter kronans köp har handlingar samlats i Överståthållarämbetets äldre kanslis arkiv på Stadsarkivet och i

Överintendentsämbetets arkiv medan ritningar förvaras i Överintendentsämbetets arkiv på Riksarkivet och i Marinförvaltningens arkiv på Krigsarkivet. Materialet från Kungliga Byggnadsstyrelsens tid, mellan 1919 och 1993, finns förvarat dels på Riksarkivet, dels på Antikvarisk-topografiska arkivet. Ritningar och en del bilder från denna period finns bevarade på SFV. Ett värdefullt bildmaterial finns samlat på Stockholms stadsmuseum och i diverse andra samlingar. För tiden efter 1993 finns handlingar och ritningar koncentrerade i SFV:s egna arkiv och i ATA.

Ett aristokratiskt hem i huvudstaden

Tiden 1635–1776

SLÄKTEN SPARRE PÅ RIDDARHOLMEN

Under stormaktstiden byggde högadeln elva stadspalats på Riddarholmen, runt den anrika Riddarholmskyrkan. Av dessa är åtta fortfarande mer eller mindre bevarade. De bildar tillsammans en högaristokratisk stadsmiljö i huvudstaden som är alldeles unik i landet och långt utanför gränserna. Bland palatsen på Riddarholmen finns tre som under 1900-talet har återfått sina namn efter släkterna som uppförde och bebodde dem från början: Stenbockska palatset, Rosenhaneska palatset och Sparreska palatset. Kung Gustaf II Adolf donerade eller lovade fem av nio tomter som han ägde på holmen till släkten Sparre, en till Johan Sparre, en till Per Sparre, en till Carl Sparre och två till Lars Sparre. Johan, Lars och Per hann bygga var sitt palats på Riddarholmen. Alla fyra tomtägare var söner till riksråd och hovkansler Erik Larsson Sparre (1550–1600) som i konflikten mellan Gustav IX och Sigismund om svenska kronan i slutet av 1500-talet fick betala med sitt liv för sin lojalitet till kronan. Donationerna till Erik Larsson Sparres söner var ett tecken på kungahusets försoning med släkten Sparre, som kulminerade med Erik Larsson Sparres postuma upphöjning till friherre 1647, vilket också omfattade sönerna och deras ättlingar.¹ Sönerna Sparre gynnades även genom olika höga befattningar de fick i statsapparaten. Detta ledde till att släkten Sparre nådde en framstående position i samhällshierarkin under 1640-talet, vilket lämnade arkitektoniska avtryck i huvudstadens mest prestigefulla högadliga stadsdel.² Av tre Sparreska palats som en gång i tiden funnits på Riddarholmen har endast Per Sparres palats fått tillbaka sitt ursprungliga namn, först som ett sekundärt namn, efter ombyggnaden



Per Sparres palats, fasaden mot kyrkan vid tiden då det stod helt färdigt, omkring 1647, rekonstruktion.

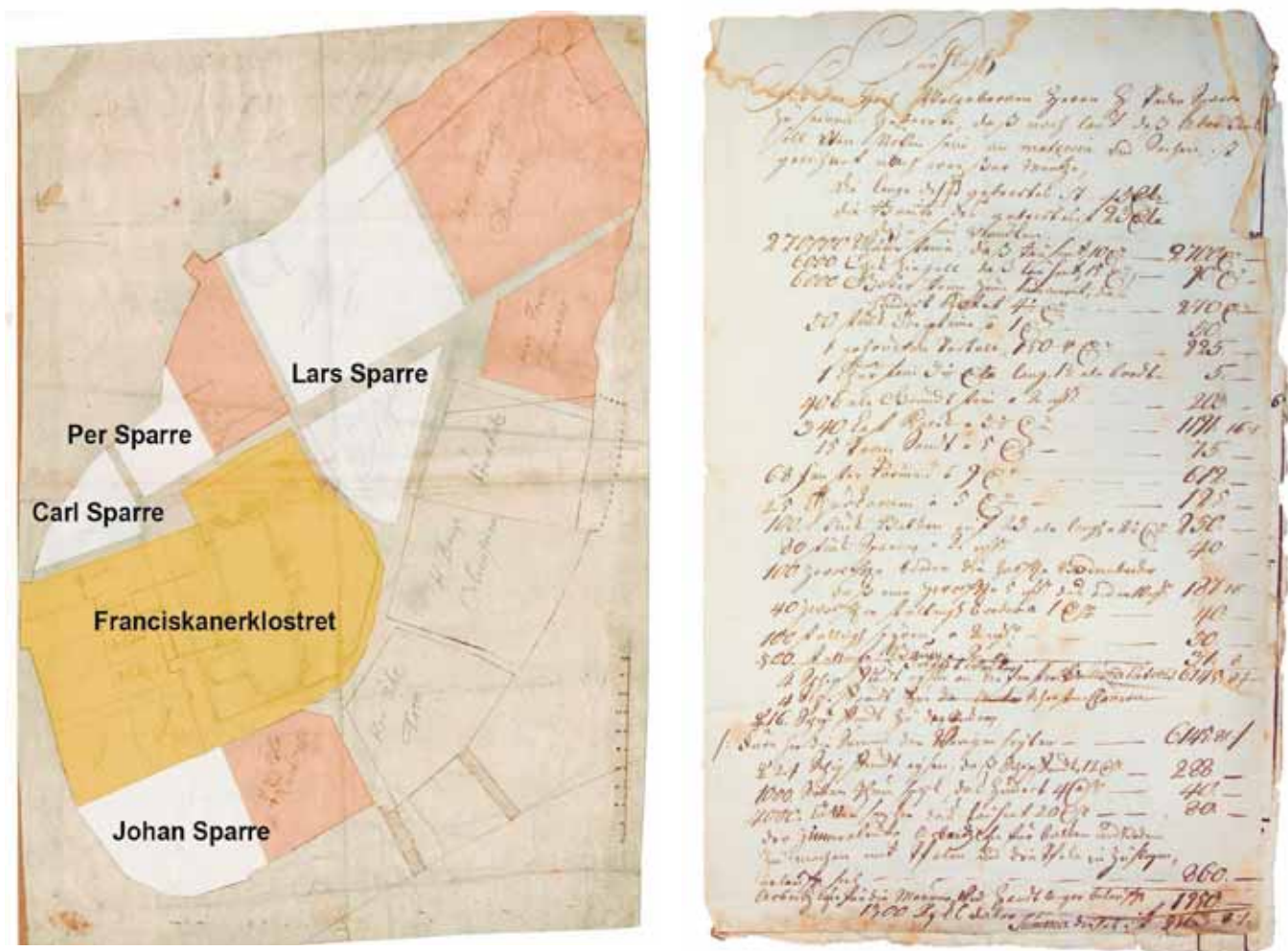
1949, och sedan 1967 befäst som huvudnamn. Sparreska palatset är i dag ett viktigt byggnadsminne som berättar om släkten Sparres drama, upprättelse och ståndsmänifestation mot mitten av 1600-talet i en av huvudstadens viktigaste stadsdelar.

PER SPARRES PALATS

Per (Peder) Eriksson Sparre (1592–1647), son till kanslern Erik Larsson Sparre och Ebba Pedersdotter Brahe, var riksråd och lagman. Han gifte sig med Elsa Posse på Ängsö 1626 och de fick tillsammans åtta barn. Elsa dog 1633 i följderna av sista förlossningen. År 1633 blev

Per Sparres och hans bröders palats på Riddarholmen, i Sigismund von Vogels kopparstick från 1647, ur UUB.





Per Sparre riksråd och år 1634 kansliråd, vilket troligen skapade behov av en mer permanent bostad i huvudstaden. Han fick tomten väster om Riddarholmskyrkan i donation från drottning Kristinas förmyndarregering den 7 januari 1635, enligt ett tidigare löfte från Gustaf II Adolf, i syfte att *"förbyggja, bruka och besittia"* den.³ Per Sparre började sina byggföretag på sin herrgård och i huvudstaden, i linje med andra samtida höga aristokrater, som förväntades investera i en representativ ståndsmässig arkitektur. Per Sparre skrev kontrakt med Märten murmästare den 15 november 1636 för en omfattande om- och tillbyggnad av Ängsö slott.⁴ Planerna för ett palats på Riddarholmen kom troligen först efter att arbetena på Ängsö slott avslutades. Under tiden, år 1640, gifte Per Sparre om sig med Christina Ryning (–1674).

Palatset på Riddarholmen började Per Sparre att planera och bygga troligen mot mitten av 1640-talet och det avslutades 1647. I Engsärvikets finns ett odaterat byggnadsförslag bevarat som högst sannolikt fångar

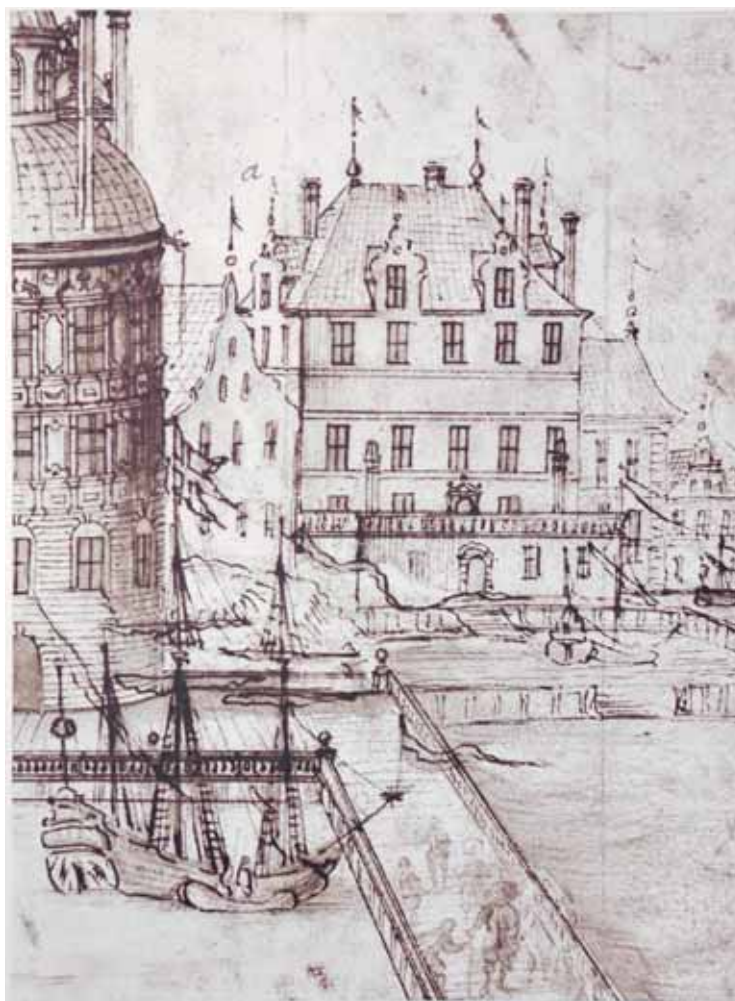
de första planerna på att bygga palatset på Riddarholmen.⁵ Byggnadsförslaget är skrivet på tyska i två kopior, troligen av en murmästare, utan hänvisning till varken ritningar eller förebild. Den syftar till en byggnad 43 alnar lång och 23 alnar bred i tre våningar som närmar sig väl Sparreska palatsets ursprungliga konstruktion, dock utan någon terrass mot vattnet. Kostnaden för huvudbyggnadens uppförande var uppskattad till 9 363 riksdaler silvermynt, varav ungefär två tredjedelar för byggmaterial och resten för arbetet. I efterhand ändrade byggherren planerna genom att lägga till även terrassen mot vattnet.

Under 1600-talet tog det minst två till tre år att bygga färdigt ett beständigt palats av denna storlek. Under det första året uppfördes själva stommen, där grundläggning, murverkskonstruktion, bjälklag och tak ingick. Under det andra året tillkom rappning, uppvärmsningsanläggningar, golv, snickerier och målning. Det allra sista skedet ägnades åt möblering, väggtapetsering och

Bilder på motstående sida: Bröderna Sparres donationstomter (vitmarkerade) och övriga donationstomter (rosamarkerade) i Riddarholmskartan från 1635–36. Ur KA.

Kostnadsförslag för uppförandet av Sparreska palatset, början av 1640-talet. RA/Engsöarkivet.

Per Sparres palats på Riddarholmen från sjösidan, i en teckning från 1661. Ur Erik Dahlberg, teckningarna till Svecia antiqua et hodierna, Stockholm 1963, bild 400.



de konstnärliga detaljarbetena, vars omfattning och utformning var beroende av beställarens ambitioner samt tillgången till resurser och kunniga hantverkare.

Under den senaste renoveringen kunde ett antal bjälkar och plankor ur de gamla målade bjälktaken dateras till vinterhalvåret 1644–45, vilket markerar tiden när träden fälldes.⁶ Räknar man ett halvt år till ett år för transporten från skogen till byggarbetsplatsen kan man anta att bjälktaket sattes på plats år 1645. Eftersom bjälkarna och plankorna ingår i stommen kan den första etappen i palatsets uppbyggnad dateras till detta år. Slutdateringen år 1647 kommer från en annan bevarad originaldel, stenportalen. Stenportalen mot terrassen är kvar sedan byggnadstiden. Det konstnärligt huggna krönet till stenportalen visar upp släktvapnen till Per Sparre och hans två hustrur, Elsa Posse och Christina Ryning, med deras karakteristiska sköldmärken och hjälmprydnader. Varje vapensköld bär enbart på en hjälm, enligt den adliga ställningen. Per Sparres och även hustrurnas

hjälmprydnader fick dock till slut en friherrlig hjälmkrona. Eftersom Per Sparre upphöjdes till friherre den 6 mars 1647,⁷ markerar portalen att palatset färdigställdes eller kompletterades med denna detalj efter detta datum. Den 29 april 1647 följde drottning Kristinas stadfästelse av tomt donationen.⁸ Sigismund von Vogel avbildade det nyligen färdigställda palatset i sitt välkända panorama över Stockholm under sommaren eller hösten samma år. Den 23 december 1647 dog byggherren Per Sparre på Kronoberg och begravdes sedan i familjens gravkor på Ängsö.

MED UTGÅNGSPUNKT I palatsets bevarade stomme, med hjälp av teckningar i Sigismund von Vogels panorama och Erik Dahlbergs berömda verk Svecia antiqua et hodierna samt med hjälp av tillgängliga arkivuppgifter kan palatsets ursprungliga utseende återskapas i stora

drag. Jämförelser med Ängsö slott, som blev moderniserat av samma beställare, och med andra samtida stadspalats i Stockholm, bidrar till att komplettera och förstärka bilden av det tidiga palatset.

Palatset byggdes från början som en fristående huvudbyggnad uppe på den höga bergiga delen av tomten med en terrassbyggnad nedanför, mot vattenlinjen. Huvudbyggnaden var 40 ½ alnar lång, 23 alnar bred och bestod av tre våningar och en källare. Byggnaden skyddades av ett högrest valmat tak. Det var täckt med röda platta tegelpannor, varav rester påträffades i en trossbottens fyllning under den senaste reoveringen.⁹ Storleksmässigt, med sina endast fem fönsteraxlar mot sjösidan och tre mot kortsidorna, var detta ett minimalt palatsbygge. Mot inre delen av staden, på östra sidan, fick palatset dock sju fönsteraxlar, vilket på avstånd eller från de trånga gränderna i närheten gav intrycket av en större konstruktion. Ovanför taklisten restes upp takkupor med murade gavlar, två åt långsidorna och en på kortsidorna. Gavlarna formades i trappsteg och ornerades med voluter i sten kring fönstret. Några höga skorstenar samlades vid nocken eller nära intill.

Under bygget av ett nytt hiss- och trapphus mellan Sparreska palatset och Kammarrättens hus år 2010 upptäcktes en stor yta av palatsets äldsta fasad mot norr, vilken överensstämmer med detaljer i von Vogels panorama från 1647. Hela palatset var ursprungligen kalkputsat i vitt med svartmålade dekorativa liggande lister runt om samt svartmålade ornament kring fönstren i stil med Ängsö slotts avbildade fasader i Erik Dahlbergs stora bildverk, Suecia antiqua et hodierna, från andra hälften av 1600-talet. I fasaderna uppträder än i dag två rader av smidda dekorativa ankarslut som förankrar bjälklagen i murverket. Huvudingången mot kyrkan var troligen försedd med en stor portalomfattning av huggen sten i nordtysk renässansstil, antagligen krönt med herrens och hustruns förenade vapen omsvepta i broskornament.

Palatsets tre våningar hade var sin karakteristiska planlösning som uppfyllde bestämda funktioner. Samtliga tre våningar bands ihop av en svängd huvudtrappa



Övre bilden: Ursprungligt smide, ankarslut i fasaden.

Undre bilden: Krönet över stenportalen från 1647 med Per Sparres vapen överst och hans gemälers vapen under. Hjälmarna bär friherrliga kronor av pärlor.

i sten som kvarstår i sin ursprungliga konstruktion. Vid sidan av huvudtrappan finns en gammal stentrappa rakt ner till terrassbyggnaden. Till höger om ingången, bakom en plåtdörr, finns ytterligare en stentrappa i original som leder ner till några låga tunnvalvda källarutrymmen.

Bottenvåningen var avsedd för hushållsarbete och tjänstefolk och därmed separerad med tegelvalv från resten av huset. Den stora entréhallen fördelade kommunikationen i huset och delade bottenvåningen i två halvkor. En längsgående korridor mitt igenom huset band ihop alla rum, uppradade längs långfasaderna. Den högra halvan mot norr var troligen från början avsedd för administrationskontor och tjänsterum, en funktion som



Det ursprungliga målade bjälktaket i Per Sparres matsal, en trappa upp, framtaget och konserverat 1949. Foto 2011.

omnämns år 1689, under dåvarande ägarinnan, Sigrid Horn.¹⁰ Korridoren slutade troligen med ett fönster mot norr, i likhet med södra korridoren i Stenbockska palatset. Per Sparres kök och bagarstuga var placerade på den södra sidan av bottenvåningen, till vänster om entréhallen. I källaren finns två kraftiga underbyggnader till ugnarnas tunga skorstenar kvar, på ömse sidor av korridoren. I södra änden, mot ett tidigare fönster, finns det ett tunnvalv i den annars kryssvälvda korridoren, som högst sannolikt motsvarar ett tidigare rum, omnämnt år 1689 som *"den lilla kammaren innanför köket"*.¹¹

Våningen en trappa upp bildade adelsfamiljens praktfulla bostad. Den var vid trapphuset delad i två lägen-

heter, en för herren och en för hans hustru, var och en bestående av ett förmak och en sängkammare samt ett anslutande kabinett och garderob eller pigkammare. Sängkammarna var placerade mot var sin ände i huset och försågs med två fönster mot öster. Till söder om trappan finns fortfarande en sal med välbevarat målat bjälktak. Den var väl belyst av två fönster mot söder och två mot väster och troligen värmdes den upp av en öppen spis i sten. Ornamenten i målningen hämtar inspiration från naturen och spänner från vilda fåglar, djur och fiskar till blomsterarrangemang, grönsaker och frukter vilket passade ihop med salens användning som familjens större matsal. Övriga rum hade enklare målade

Norra väggen i det nordvästra rummet i bostadsvåningen, en trappa upp (rum 4404). Väggarna frilagda efter putsnedknackning vid den senaste renoveringen. Fragment av draperimålning i brösthöjd och målade slingor under taklisten. Taklisten och taket är 1700-tal medan knäpanelen och golvet är 1800-tal. Skarven i putsen visar platsen för ett igensatt ursprungligt fönster. Foto 2010.

bjälktak, vitlimmade väggar och trägolv. Samtliga rum värmdes upp med ved, mest sannolikt i öppna spisar. Under renoveringen 2010 upptäcktes en väggmålning i knähöjd föreställande ett draperi i det nordvästra hörnrummet, ett sparsamt dekorativt motiv, återkommande även i andra samtida adliga miljöer.

Den översta våningen var en fest- och gästvåning, den så kallade paradvåningen. Här upptog den stora festsalen halva våningen, söder om trappan. Den fick dagsljus från tre sidor, hade troligen ett målat bjälktak, trägolv och en öppen spis mitt på norra sidan. Mot norr fanns det antagligen en gästlägenhet bestående av fyra rum. Mitt emot trappan finns fortfarande ett valv in till ett tidigare öppet rum som kan ha fungerat som genomgångsrum till festsalen.

En trätrappa ledde vidare upp till vinden, där ett antal små kammare med fönster i takkuporna förmodligen var inredda för tjänstefolket. Vinden var också en lämplig plats för dass till festgästerna.

Terrassbyggnaden var grundlagd delvis på berg, delvis på utfyllnad, och murades samtidigt med huvudbyggnaden i nivå med källaren. Den är lika lång som huset och ungefär 11 alnar bredd. Terrassen var försedd med balustrad och var troligen täckt med kalkstensplattor. Från entréhallen mot terrassen finns fortfarande en stenportal i renässansstil, som genom sina vapen med friherrliga kronor daterar huset till år 1647. Terrassbyggnadens funktion har varit att dels skapa en solig uteplats med vida perspektiv över fjärden, dels att skydda palatsets inre trappa ner till båtbyggnad vid vattnet. Ute mot vattnet fanns en annan stenportal som nu är borta, men blev avtecknad i *Svecia antiqua et hodierna*. Rummen under terrassen var uppvärmda. Om man tolkar de höga skorstenarnas läge rätt, ritade över terrassen i *Suecia antiqua et hodierna* omkring 1661, kan rummen ha varit ämnade åt kontor eller tjänstebostäder.

Sparreska palatset är i sin murverkskonstruktion typiskt för den holländsk-nordtyska renässansstilen, som vid den tiden dominerade Stockholms stadsbild. Särskilt karakteristisk för den holländsk-nordtyska renässansen är broskverksornamentiken, vilket har lämnat spår i pa-

latsets bevarade ursprungliga fasaddekor, stenportal och målade bjälktak. Konsthistorikern Åke Nisbeth antydde att palatset kunde ha varit byggt i sin helhet av en erfaren och modemedveten murmästare.¹² Det bevarade byggnadsförslaget till palatset i Stockholm författades tydligen av en murmästare utan hänvisning till en arkitekts medverkan. Förslaget saknade dock uppgifter om en terrassbyggnad, vilken tillkom i efterhand på byggherrens initiativ. Terrassbyggnaden mot vattnet, det högresta valmade taket och även de gördelliknande målade bårderna under och ovan fönstren visar inspiration från franska renässanslott. Den franska renässansstilen kom till Sverige mot slutet av 1630-talet genom arkitekter som Simon de la Vallée och med hjälp av illustrerade läroböcker i arkitektur.¹³ Det franska inslaget i Per Sparres palats har tidigare setts som bevis på att en arkitekt var huvudman för förslaget. Kvalificerade gissningar har skiftat mellan Simon de la Vallée, Nicodemus Tessin d.ä. och Jean de la Vallée, utan att man har kunnat komma till någon slutsats. Hur det gick till i verkligheten är det svårt att fastslå i avsaknad av säkra arkivuppgifter. Byggherren Per Sparre anlidade, som brukligt vid den tiden, en bygg- och en murmästare samt en bildhuggare för att uppföra sitt palats i huvudstaden. Han kunde dock även ha fått inspiration och kanske ett riktigt förslag på modemedvetna inslag från en av tidens verksamma arkitekter.¹⁴

EFTER PER SPARRES DÖD 1647 lämnades palatset i arv till sonen Pär Sparre (1633–1667). Drottning Kristina blev förmyndare till den tonårige Pär Sparre och det var hon som uppmuntrade honom att resa och studera utomlands 1652. Han blev kammarrherre hos drottning Hedvig Eleonora 1656, vicepresident i Svea hovrätt 1658, lantmarskalk vid riksdagarna 1660 och 1664 samt utsågs till riksråd och kansliråd 1664.¹⁵ Under 1650-talet, så fort han blev myndigförklarad, tog han över palatset i Stockholm. Sommaren 1656 köpte han tomten sydöst om sitt palats, från sina släktingar, kusiner efter farbror



Nedan: Slutstenen i terrassportalen föreställde ett ansikte av en äldre kvinna, en änka med halkin, troligen Ebba Brahe, Per Sparres mor. Ansiktet vittrade sönder under 1900-talet och ersattes felaktigt av en maskaron vid renoveringen 2011. Detalj ur foto: 1894, SSME026122.



Tv: Den sörjande änkan Ebba Pedersdotter Brahe (1555–1634), porträtt från början av 1600-talet som troligen stod som förebild till avbildningen i slutstenen. Foto Bukowskis auktioner.

Karl Sparre.¹⁶ Pär Sparre gifte sig med Sigrid Horn av Åminne den 16 mars 1659. Inför bröllopet bjöd han manliga gäster "uthi sitt huus" i Stockholm, troligen i sin stora festsal, på "een kåsteligh måhltidh".¹⁷

Pär Sparre levde ett intensivt men kort liv. Sitt palats på Riddarholmen liksom sitt ärvda herresäte i Ängsö, lämnade han till sin hustru Sigrid Horn av Åminne (1630–1693) och efter hennes död till deras två barn, Johan och Erik. Reduktionen¹⁸ 1680 slog hårt mot familjen, som drogs med ekonomiska problem.¹⁹ Sigrid Horn valde bl.a. att pantsätta palatset i Stockholm mot banklån, år 1682.²⁰ Änkan fortsatte dock att disponera palatset och för att dryga ut kassan valde hon att hyra ut stora delar av det till förmögna hyresgäster. Lyckligt nog har uppgifter om uthyrningarna mellan 1689–1695 bevarats, tack vare en juridisk process mellan Sigrid



*Under den senaste renoveringen framträdde en äldre putsyta i rum 4514, som visade en vit limfärgad vägg och ett mörkgrått limfärgat tak. Ytan härrör från kommissarien Jaques Olivets indelning av den ursprungliga festsalen i paradvåningen två trappor upp sommaren 1689. Listen ovanpå tillkom ca 1774, vid våningens renovering för familjen Schulzenheim.
Foto mars 2011.*

Horns söner och en av hyresgästerna. Uppgifterna återger glimtar ur husets dåvarande användning, bestånd och informerar om nödvändiga underhållsarbeten och hyresgäst Anpassningar.²¹

År 1689, 6 mars, uthyrde Sigrid Horn "sitt stenhuus, belägit på Riddarholmen, med alla des tilhörigheter, ifrån nedan till ofwan, och alla wåningar och rummen jämzwäl de murade och hwälfde wåningar nedre wid sjön, med stall och wagnshuus" till kommissarien Jacques Olivet. Sigrid Horn tog på sig att bekosta nödvändiga underhållsåtgärder i huset inför inflyttningen. Enligt hyreskontraktet skulle "logementerne med köiken, för inträdet, hwar som det behöfwas kan, repareras och hwitlymas, samt till dörrar, låås, nycklar, skårstenar, kakelugnar, spiel och fönster, heel fry och färdige honom öfwerlefwereras". Sigrid Horn undantog från uthyrningen "till sin frye disposition och sitt bruuk,

fyra hwälfde camrar och rum, som är hörnehwälfwet, där nu för tiden högzwälborne fruus Contoir är, hörnehwälfwet mitt emot ut med källaretrappan och så hwälfwet der näst på högra sidan i gången uti hörnet, och det närmsta hwälfde rum eller Cammar utom huset, näst intil trappan som går neder till sjön på hörnet".²²

Kommissarien Jacques Olivet tillsammans med sin hustru Susanna flyttade in i paradvåningen två trappor upp och som för deras behov ändrades den till två lägenheter med samma planlösning som bostadsvåningen en trappa upp. Bostadsvåningen hyrdes i andra hand ut till assessorn Phaltzburg. Sigrid Horn kom överens med kommissarien om att "låta förfärdiga till Herr Olivets bättre commoditet uti Stora salen i Öfra wåningen, en afdelning, så att der till ökes två camrar på östra sidan med tegel skiöld muur, skårstenar, dörrar och låås". Han ordnade

själv både underhållsarbetena och delningen av den forna stora festsalen med Sigrid Horns godkännande och mot avdrag från hyran.²³ Kommissarien anlätade murmästaren Johan David Ludeman för ändringarna i paradvåningen, och arbetena genomfördes under sommaren och hösten samma år.²⁴ I den stora salen lagades golvet och den öppna spisen anpassades till rummets minskade storlek. De nyordnade kamrarna fick nya golv och kakelugnar, och både salen och kamrarna fick ett mörkgrått målat putsatak. Interiörerna var, enligt de inköpta materialen, målade dels i vit limfärg, dels i grå limfärg genom blandning med kimrök. Snickerierna var allmänt linoljemålade. De gamla ursprungliga fönstren var fyrdelade och hade blyinfattade glastrutor, som ständigt fick lagas. 1692 förnyades uthyrningen i översta våningen till familjen Olivet och i samband med detta utfördes ytterligare en rad underhållsåtgärder av kakelugnar, skorstenar och fönster.²⁶

Efter Sigrid Horns bortgång 1693 delades palatset i Stockholm mellan bröderna Johan Sparre (1661–1731) och Erik Sparre (1660–1736). Erik ”den halte” Sparre blev 1688 kammarherre hos änkedrottningen Hedvig Eleonora fram till 1698.²⁷ Han bodde i sitt palats i Stockholm som vid flera tillfällen betecknades som Erik Sparres palats. Efter slottsbranden i maj 1697, när hovet och kungafamiljen blev tvungna att flytta till Riddarholmen, öppnade Erik sitt hus till inkvartering av hovfruntimren.²⁸ Erik pantsatte en tomt på Riddarholmen hos Riksbanken år 1705,²⁹ vilket tydligen syftar till tomten som hans far köpte från sina kusiner 1656 och som i början av 1700-talet fortfarande var obebyggd. Löjtnanten Johan Sparre, som ägde den andra halvan av huset, pantsatte sin andel av palatset år 1713 mot lån.³⁰ Bröderna Sparre sålde till slut palatset, den 23 juni 1714, till riksrådet Samuel Bark för 27 000 d kmt.³¹

Riksrådet greve Samuel Bark (1662–1743) var Ulrika Eleonoras och hennes gemåls närmaste och mest betydande rådgivare. Genom köpet av palatset blev han granne med kungahuset, vilket underlättade hans närvaro vid hovet på Riddarholmen. Samuel Bark dog 1743 och huset såldes vidare av hans arvingar två år senare.

Samuel Bark var den siste aristokraten som ägde och bebodde adelspalatset. Under hans tid sänktes och putsades alla taken i huset enligt gällande mode. Troligen täcktes väggarna med spända väv- och papperstapeter som senare försvann tillsammans med andra lösa inventarier. I övrigt lämnade ägaren sitt hus troligen i ett ganska oförändrat skick.

ETT PRIVAT HUS I ROKOKONS TID 1745–1776

Sparreska palatset stod ganska oförändrat både exteriört och interiört under det första århundradet av sin existens. Under följande tre decennier, mellan 1745–1776, investerade de privata fastighetsägarna stegvis i husets tillbyggnad, upprustning och omdaning efter tidens modesvängningar, vilket resulterade i att huset fick en tydlig rokokokaraktär.

Överinspektören vid Generaltullarrendesocieteten, Johan Dahl (1678–1763), köpte från Samuel Barks arvingar ett ”stenhus, beläget här i staden på Kongl. Riddareholmen under No 146, med alla des apartinentier och tillhörigheter, som det nu för ögonen står, jämte en där intill belägen obebyggd tomt”, den 7 september 1745, för 44 000 d kmt.³² Köpebrevet utfärdades den 27 februari 1746. Johan Dahl ansökte under mars månad om att bygga ett stall- och vagnshus på den tidigare obebyggda tomten. En designationskarta utfördes i april av stadsingenjören Petrus Tilei,³³ där konturen av den planerade byggnaden framträder fristående från huvudbyggnaden och avskild av en gränd från grannhuset mot öster.³⁴ Den byggdes under sommaren för 7 500 d och fick en mycket bättre placering vid gatan än det gamla stallet vid tomtens norra gräns, på gården. Det gamla palatset beskrevs mycket kortfattat i en brandförsäkring från 1747 som ett hus ”byggt af sten å fry grund med dess egne fyra murar. Källare 4 st hwälfde. Våningar och rum, bestå af 3ne våningar, den första våningen af 8 hwälfda rum och på sjösidan d:o 4 st hwälfde täkta med jernbleck, then andra af 8 rum, den tredje af 8 rum, theraf finnes 16 st gipstak. Trappor 3ne af sten, 1 af trä. Winden belagd med tegel. Taket bestådt med jernplåtar och



Vy av Riddarholmen från nordost 1769. Mellan Wrangelska palatsets södra torn och segelbåtens mast skimtar vid vattnet Sparreska palatset med valmat tegeltak. Detalj ur målning av Johan Sevenbom. SSM 101285.

med takpannor”.³⁵ Designationskartan från 1747 visar att tomten avgränsades mot kyrkan av huvudbyggnaden och stallet samt av portar i mellanrummen mot grannhusen och mellan huvudbyggnaden och stallet.

En mur med port omtalades mellan huvudbyggnaden och Krusiska palatset mot norr i samband med försäljning av grannhuset till kronan, i augusti 1756. Stadsingenjören undrade då om mellanrummet inte var en tidigare ”wattugränd” som behövde återöppnas.³⁶ Frågan besvarades året därpå av Johan Dahl med byggandet av en smal flygel mellan Sparreska palatset och Krusiska palatset, vilket befäste platsen som en del av tomten. En ny brandförsäkring som utfärdades 1758 omfattade även

den färdiga tillbyggnaden mot norr och investeringar i huvudbyggnaden för 12 000 d kmt.³⁷

Johan Dahl dog i sitt hus på Riddarholmen 1763 och begravdes därefter i kyrkogården utanför. Arvingarna sålde huset samma år, den 1 oktober 1763, till hans läkare, David von Schulzenheim.

LÄKAREN OCH PROFESSORN David von Schulzenheim (1732–1823), som var ledamot vid Collegium medicum på Riddarholmen, köpte huset för en summa av 130 000 d kmt, med villkoret att ”the i Rummen varande Sterbhusets Tapeter” återlämnades inom ett halvt år.³⁸ I värderingen av huset vid inventeringen efter Johan Dahls död ingick



Sparreska palatset 1772, då läkaren David von Schulzenheim var ägare. Den södra gaveln syns mellan Kungshusets södra torn och Östra gymnasiehuset. Den södra flygeln är ännu inte byggd. Detalj ur målning av Johan Severin, SSM 101281. Bilden nedan visar David von Schulzenheims hus efter renovering i rokoko stil, omkring 1774–1775, rekonstruktion.

även en båt som var töjd vid bryggan nedanför huset och en del väggfasta möbler. Eftersom dessa såldes av arvingarna utan parternas överenskommelse höll David von Schulzenheim in 10 000 d kmt av köpesumman. Konflikten ledde till en långdragen process som varade fram till 1767 och slutade till Schulzenheims fördel.³⁹

I november 1765 gjorde kronan en egen värdering av fastigheten till 130 000 d kmt i avsikt att köpa den.⁴⁰ Den oförändrade värdesumman antyder att ägaren inte hade börjat genomföra några renoveringar i huset. Eftersom kronan då avstod från att köpa fastigheten bestämde von Schulzenheim sig för att investera i den. En summering av sina bygginsatser gjorde von Schulzenheim själv i sitt brev till brandförsäkringsbolaget i februari 1775. Han nämnde först tillbyggnaden mot söder, en





Huvudentrén i rokokostil till David von Schulzenheims bostad och Allmänna barnbördshuset finns kvar och används fortfarande som Sparreska palatsets huvudingång. Foto 2013.

"nybyggnad ifrån grunden 2ne fönster uti längden på södra gafveln ... af 3ne våningar". Om det gamla palatset, "som ehuru med de gröfste murar försedt nästan icke var at bebo", noterade han att han har "lätit förbättra till alt innanrede, med nya golf, nya tak, panelningar, nymodige och kostsamma kakelugnar, nya dörrar och fönster mm". Han uppmärksammade dessutom "den åbyggnad som förre Egaren ... lätit anställa, såsom en flygel åt norra sidan med 2ne fönsterluster i bredd, svarande emot den uppförda tillbyggnad jag senast lätit uppföra". Den förnyade brandförsäkringen avsåg förhöjt värde motsvarande investeringar i huvudbyggnaden för 83 000 samt renovering av rummen under terrassen för 27 000 d kmt, vilket nästan fördubblade husets värde, inom en tolvårsperiod.⁴¹

De allra flesta rum i palatset som har bevarade 1700-tals trägolv, gipsade tak och karakteristiska snickerier tillkom eller ändrades under David von Schulzenheims tid som byggherre. I Rum 4414, över dörren till den gamla sov-kammaren i våningen en trappa upp, finns fortfarande en allegorisk väggmålning föreställande Adam och Eva, med illusoriskt målad ram, högst sannolikt beställd av David von Schulzenheim.⁴²

En ritning från 1776 visar hur familjen Schulzenheim disponerade sin bostadsvåning två trappor upp.⁴³ Mitten av våningen, vid den mellersta fönsteraxeln, upptogs av trapphuset mot väst, entréhall i mitten och en liten matsal för vardagliga behov mot öst. Resten av bostadsvåningen delades i fyra delar med var sin funktion. Till

söder om den lilla matsalen upptogs rumssviten av von Schulzenheim själv medan rumssviten mot norr av hans fru. Rummet till höger om trappan utgjorde den stora matsalen som kom till användning vid större fester. Norr om trappan fanns ett kök och ett tjänsterum.

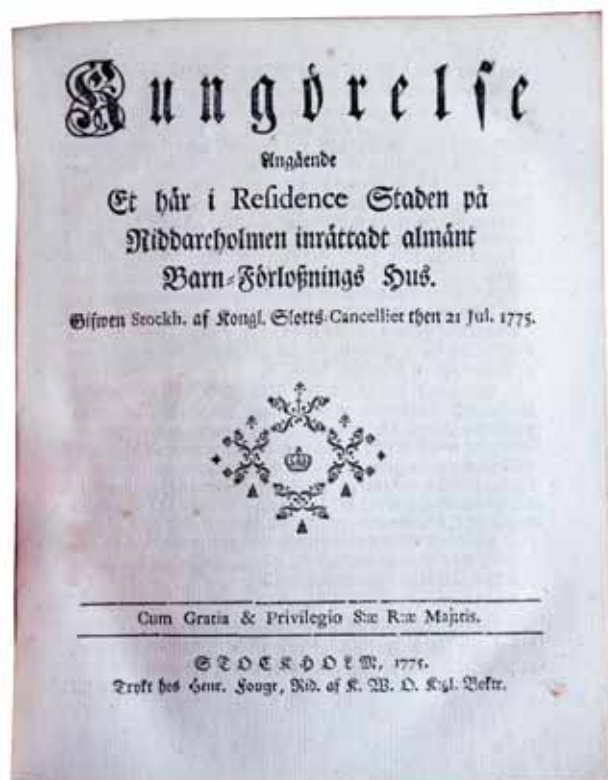
Exteriören ändrades markant i samband med tillbyggandet av den södra flygeln i början av 1770-talet.⁴⁴ Även om Schulzenheim inte nämner något i sitt brev visar avbildningar och ritningar att han byggde på huvudbyggnaden med en mindre fjärde våning, omfattande tre fönsteraxlar, krönt med en fronton mot både vattnet och kyrkan. Fasaden mot inre delen av Riddarholmen fick då en nygestaltning i tidens fashionabla rokokostil. Den gamla stenportalen mot kyrkan revs under samma tid för att lämna plats åt den nuvarande välvda rusticerade portalen i puts. Även de gamla fönstren med blyinfattade glas kan ha bytts då, om inte tidigare ägare redan hade gjort det till stora delar. Av 1700-talsfönstren med sex glasrutor, infattade i träspröjsar, i varje båge, syns fortfarande två i södra flygeln mot gatan. Den eftersökta symmetrin i rokokofasaden mot kyrkan påverkades endast av en stor port i den nedre delen av den södra flygeln. Porten ledde till ett minimalt stall och vagnshus.

SVERIGES FÖRSTA ALLMÄNNA BARNBÖRDSHUS,
1775–1776

Professorn i förlossningskonst David von Schulzenheim skapade historia när han under våren 1775 öppnade ett barnförlossningshem, ett första allmänna BB, i sitt nyrenoverade hus.⁴⁵ Första barnet som föddes på sjukhuset var en flicka, Charlotta, den 23 juni 1775.⁴⁶ Nyheten om det nya allmänna barnförlossningshuset spred sig snabbt i Stockholm och omgivningarna efter överståthållarens publicering av en kungörelse den 21 juli samma år.

"I tider då de medicinska riskerna vid en förlossning var speciellt för den utslitna och undermårda, då kyrkans skamstraff och social vanära hotade den ogifta modern var det ofta vanskligt att föda barn."⁴⁷ Det allmänna barnbördshuset startades för att hjälpa fattiga ogifta kvinnor föda sina barn och för att rädda liv. Ensamma mödrar togs emot "med stor diskretion utan att kräva vare sig pengar eller för-

Bilden på motstående sida visar ett förslag till ombyggnad av Schulzenheimska huset till kontor för Amiralitetskollegiet, 1776. Ur RA/ÖLA/PS 163:2.



Överståthållarens kungörelse om öppnandet av ett Allmänna barnbördshus i huvudstaden, den 21 juli 1775. KB.

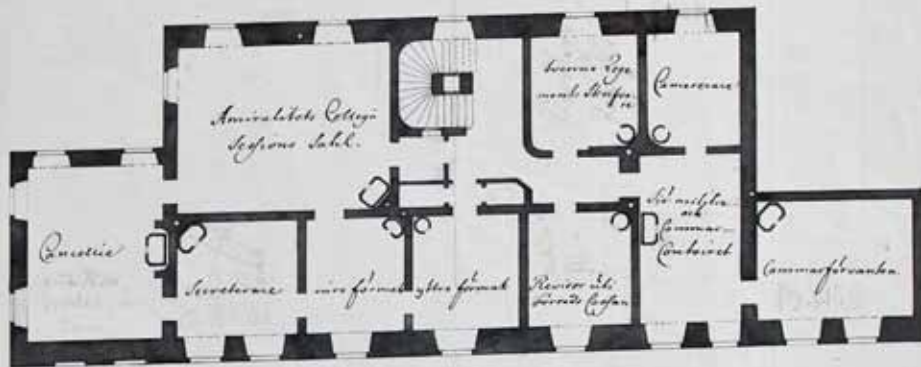
klaringar, utan att fråga efter börd eller stånd. Anonymiteten i detta avseende respekterades ... trots att kyrka och samhälle anklagade för lagbrott och uppmuntran till lösaktighet."⁴⁸ Vid sjukhuset bedrevs samtidigt undervisning i förlossningskonst för läkare och barnmorskor. Den 12 februari 1776 gästade von Schulzenheim offentliga föreläsningar i "Arte Obstetricia" med ett inledande besök på det "af Kongl Maj:ts Nådigt förordnade publicqua Accouchements-huset", som barnbördshuset kallades vid den tiden.⁴⁹ Inrättningen fungerade i hans privata hus fram till hösten detta år, då huset såldes till kronan.⁵⁰

Sjukhuset leddes av David von Schulzenheim och stod under Sundhetskollegiets överinseende, vilket låg ett stenkast från huset, mitt på Riddarholmen. För att

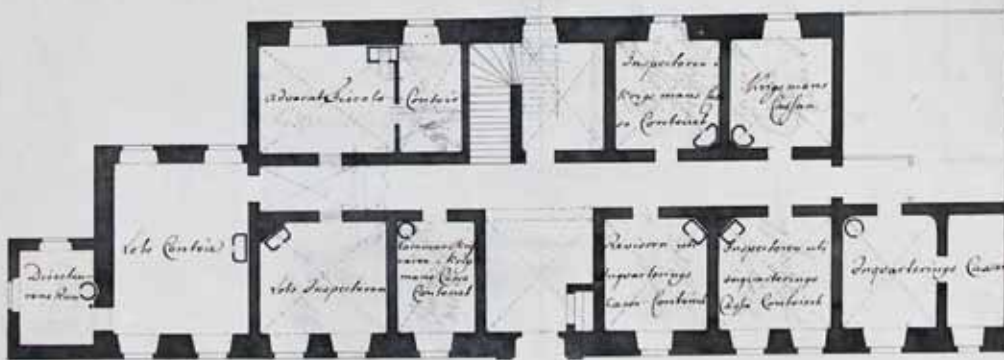
10
2.

Grundteckning af det för Konge Majest och
Kongens inlöste Schultzenheimiske huset på
Riddarholmens, med de ändringar som komma att göras
i samma hus för Konge Amiralitets Collegii behöf.

Öfre Wåningens



Nedre Wåningens



P 5.163
2

2.

Köpkontrakt mellan ägaren David von Schulzenheim och kronan, representerad av Överståthållaren Carl Sparre. (KA/Amiralitets kollegium/Inkomna handlingar E2C/Supplement ATF/vol 1777, kontrakt 27 juli 1776) I samband med kontraktet togs ritningar fram (RA/PS:163:1-2-3).

Sedan hans Kongl Majtt i wäder updragit Hans Excellence, herr riksrådet, Överståthållare, samt Commendeuren af Kugl. Swärdt-Orden, med . . . , högewälborne friherre Carl Sparre, att å Kungl Majestts och kronans wägnar, för Kongl Ammiralitwets Collegii behof sluta kjøp med herr professoren wälborne Daniel von Schultzenheim, angående dess på Riddare-holmen under No 146 å fri och ägen gränd belägna hus och tomt, så är detta Kjöpe-Contract, om förenämnda egendom uprättat, med the betingade wilkor å omse sidor som följer.

1^{mo} Blifwna kjøpesskjillingen tre hundrade tusende dahler Kopparmynt, hwilcken summa erlægges i Kungl. Stats Contoires Obligationer, med . . . renta at betalas i följande termer, nemligen: Efter et års förlopp femtio tusende Dahler, efter trenne års förläpp ett hundrade tusende dahler, efter fyra års förlopp ett hundrade tusende dahler och efter sex års förlopp, resten femtio tusende dahler alt kopparmynt, ägandes säljaren, professoren Schultzenheim at uttage dessa Obligationer på sådan summa som själf åstundar och föreskrifwer.

2^{do} De i huset warande, upsägas genast genom säljarens försorg, så at hela egendomen til Kongl. Majtt och Kronan . . . afträdas nästkommande michaelii, til hwilken tid säljaren . . . äger upbära hyrorra af ägendomen, såsom huru ock till samma tid swarar, för alla de ägendomens åtföljande onera, hwarföre jämwäl räntan af Kongl. Stats Contoires Obligationer ej beräknas före än ifrån och med den första nästkommande October: i e huru Obligationerna förut utgifwas och dateras.

3^{io} Innan likwäl desse Kongl. Statscontoires Obligationer säljaren tilställas bör han . . . magistratens här i staden in-teckning bewis bestyrka, om och huruwida – ägendomen är med någon in-teckning beswärad på thet i sådant fall at kiöpeskillingen må afdragas beloppet af den in-tecknade skulden, så til hufwud stohl som ränta, och egendomen sålunda utan någon slags gravation af Kongl Maystts och Kronan tilträdas.

4^{to} Säljaren afgifwer wid contractets underskrift, alla the ägendomen rörande handlingar, såsom asseurence brefwet, Designationerne, öfwer huset och tomten, äldre och sednare Kjöpe-bref eller och bewis, at egendomen är i säljarens hand. . . .

5^{to} Emot infående af den betinga kjøpe skillingen uti Kongl Stats Colegii obligationer, som å Contractet här nedanföre, böra qwitteras tilställes Kongl. Maystts och kronan af Säljaren at ordentligt kjøps-bref med behöri-

gen stämpladt . . . , hwartil säljaren allena består kostnaden.

6^{to} Dom åtskillige rum i huset och egendomen komma at apteras och förändras til Kongl. Amiralitets Collegii behof, så åtager sig säljaren at enligt . . . och af hans Excellence herr riksrådet och Öfwer Ståt-Hållaren underskrifne ritningen deröfwer på egen bekostnad ritar någon slags efter-räkning eller tilökning i kjøpe-skillingen en sådan aptering wärkställa på följande säth: 1mo: Insättas nya kakelugnar med rör i alla the rum i huset, ther spisar förut finnas, hwilka nedrifwas och borttagas, undantagandes i tredje wåningen, twenne trappor upp, hwarest spissen i köket bibehållas. 2do: Wagnshuset och Stallet som finnas under sjelfwa stenhus byggnaden apteras til kammaren och et Contoir, med fönster och dörrar samt panelningar, men kammaren allena förses med rökakelugn. 3tio: Twenne rum i nedersta wåningen som nu njuttjas til skafferie, apteras til wåningsrum, med nya fönster, dörrar, panelningar samt kakelugnar, 4to: bortagas alla de i rummen befintliga stengolf, i hwilkas ställe nya brädgolf inläggas, 5to: Om communication behöwes rummen emellan eller nya fönster lufter blifwa nödiga, efter å ritningen gjorda anteckningar kommer sådant äfwen af säljaren at werkställas. 6to: borttages helt och hållet den stora Wedboden samt fåhuset som stöter emot sjelfwa stenhus-byggnaden, hwarefter platsen genom plank förenas med trädgården. 7mo: Alla dessa ofwan berörda rum böra ther thet behöfwat, rappas, gipsas och hwitlimmas, samt de nya dörrar, fönster och panelningar med olje-färg twenne gånger anstrykas. 8mo: Hela denna aptering och inredning, hwars beskaffenhet grundritningarna, hwilka i det nogaste följas, böra wara istånd-satt, til medlet af Octobris månad innewarande år, men i fall kakelugnen i det undre skafferiet på nedersta botten i anseende til eldrören icke skulle kunna uppsättas, innan magazinet derutanför på Kongl. Maystts och Kronans bekostnad hinner at apteras til wåningsrum, må dermed anstå til thes säljaren thetom til såges.

7^{mo} Under detta kjøp följa jemwäl alla i rummen befintliga tappeter, af wäf och papper.

8^{to} Är med säljaren professoren Schultzenheim, ofwrens-kommit, at på fem års tid, emot fyra tusende dahler kopparmynt årligen få hyra den andra wåningen i huset, med windsrum och windar samt det stall och wagnshus på gården, som bibehålles, med wedbodarne och de smärre ut i husen, samt den lilla trädgården under, åt sjön och trenne kjällare under huset, hwarom särskildt gjordt Contract kommer at uprättas.

Twenne lika-lydande exemplar, är här af författade och å ömse sidor underskrifna. Stockholm den 27de Julii 1776

Carl Sparre, D[avid] von Schultzenheim

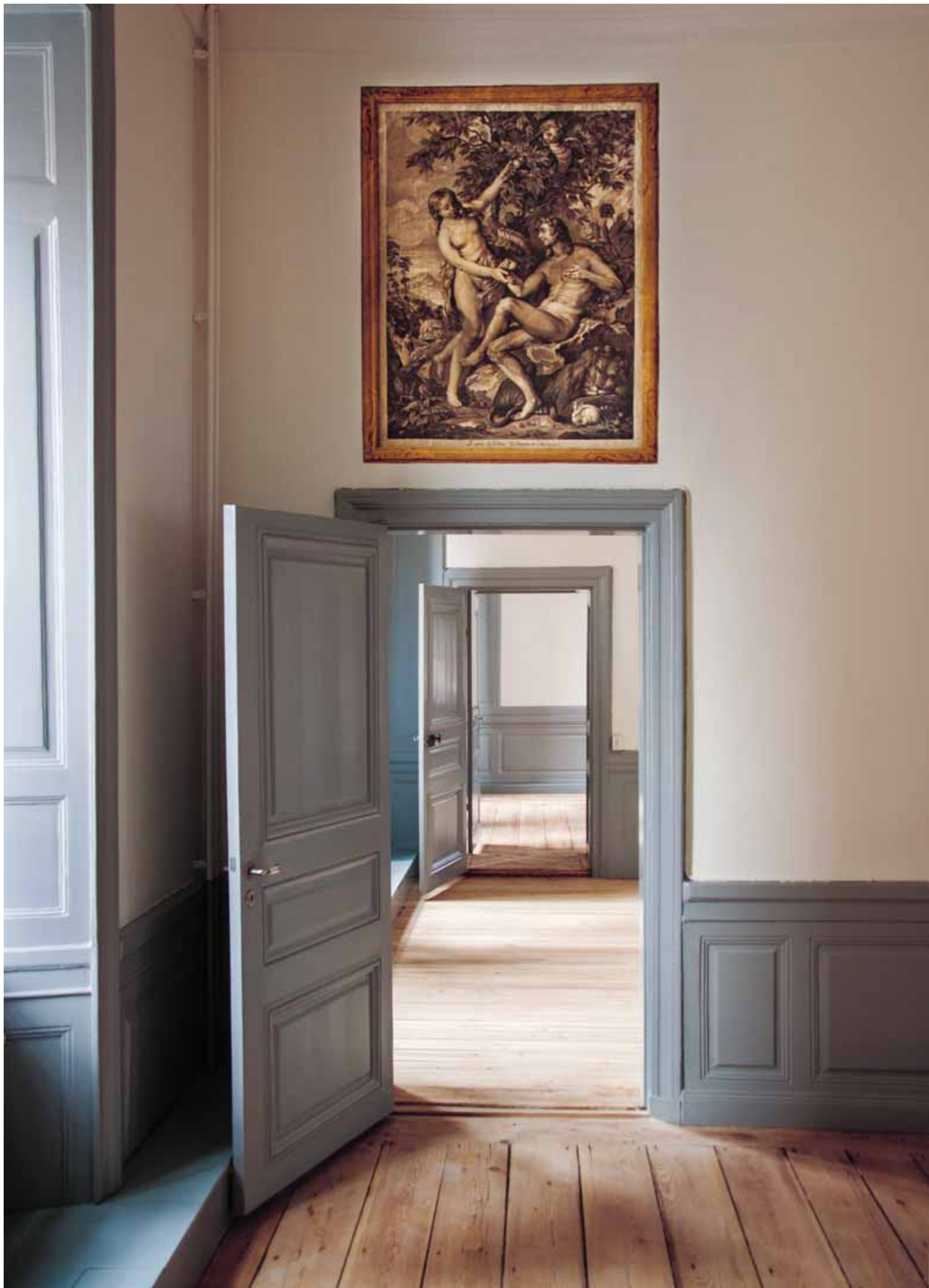


Bilden ovan visar David von Schulzenheims större förmak i södra flygel, två trappor upp, färdigställt cirka 1775. Rummet behåller ursprungligt golv, tak, dess gamla dörr, smygdörr och gamla paneler samt de sista tidsenliga fönstren till höger, mot kyrkan. Kakelugnsnischen är ombyggd till skåp sedan övergången till centralvärme, år 1917. Foto 2011.

lämna plats åt inrättningens behov begränsade David von Schulzenheim sin bostad till paradvåningen och den nya vindsvåningen. Adjunkten i obstetrik och barnmorskan, herr och fru Boll, bodde också i huset.⁵⁷ Sjukhuset fick troligen disponera resten av huset. Våningen en trappa upp bör ha delats mellan läkarmottagning, väntrum, förlossningsrum, troligen två sovkamrar för minst 10 sängar, undervisningsrum och bibliotek medan bottenvåningen kunde användas för bl.a. administration, förvaring och kök. Rummen under terrassen kan

ha varit förbehållna ett mycket nödvändigt tvätteri och persedelförråd.

David von Schulzenheims omfattande renovering, omgestaltning och utökning av sitt hus verkar ha fyllt, mer eller mindre avsiktligt, en dubbel roll; att hävda honom som privat person och att skapa en ansenlig och tidsenlig miljö för det offentliga barnbördshus han kämpade för. Genom lokaliseringen av sjukhuset i sitt eget hem befäste David von Schulzenheim dessutom sin ledande ställning som läkare.



Sviten mot söder, en trappa upp. Från David von Schulzenheims tid finns här en väggmålning kvar, tidigare dörröverstycke, föreställande Adam och Eva vid syndfallet i paradiset. Den ursprungliga väggpanelen runt målningen är nu borta men en liknande sådan finns delvis bevarad i nästa rum. Dörren är samtida med målningen, liksom golvet och taket samt panelerna. De stora väggfälten var under slutet av 1700-talet täckta med vävtafeter i passande kulör. Foto 2011.

Ett kontorshus för Amiralitetskollegiet och dess efterträdare

Tiden 1776–1916

MED SIN SÄREGNA ARKITEKTUR, lämpliga placering, betydelse som statussymbol och sina prestigefyllda anor blev Sparreska palatset, liksom alla palats på Riddarholmen, en attraktiv lokalisering för de offentliga kollegier och statliga verksamheter som letade efter kontorslokaler i huvudstaden under 1700-talet. Sparreska palatset inköptes av den anledningen av kronan år 1776, för att rymma Amiralitetskollegiet.⁵² Amiralitetskollegiet och dess efterträdare använde huset ända fram till 1916.

AMIRALITETSKOLLEGIETS HUS, 1776–1794

Amiralitetskollegiet var ett ämbetsverk, vilket sedan 1634 fungerade som överstyrelse för sjöförsvaret. Gustav III beordrade 1775 att kollegiet skulle flytta från Karlskrona till Stockholm för att tillsammans med Krigskollegiet, som ansvarade för landsförsvaret, vara tillhands för snabba beslut, helst nära slottet.⁵³ Kronan, genom överståthållaren Carl Sparre, ättling till Erik Larsson Sparre, köpte huset från David von Schulzenheim den 27 juli 1776 med statsobligationer för 300 000 d kmt.⁵⁴ I köpet ingick *”alla i rummen befintliga tappeter, afväf och papper”*.

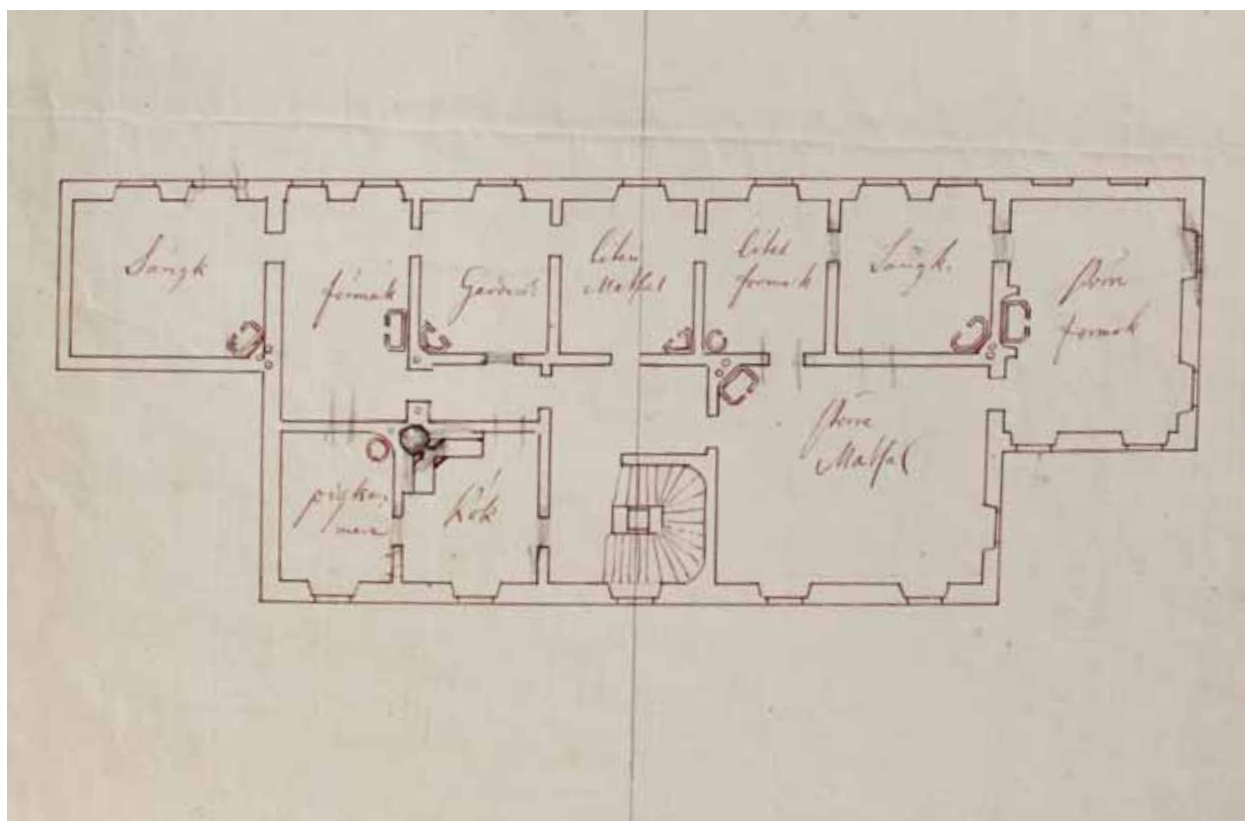
Enligt kontraktet skulle von Schulzenheim bo kvar i husets paradvåning som hyresgäst och han skulle därutöver disponera vindskammare, tre magasinrum under terrassen samt stall och vagnshus på gården. Han skulle under sommaren agera som byggherre i kronans intresse för att anpassa husets olika rum till nödvändiga kontor inför kollegiets stundande inflyttning.⁵⁵ Som underlag för sitt arbete fick Schulzenheim ritningar⁵⁶ och en lista på nödvändiga anpassningar, vilka återfinns i köpekontraktet. En viktig anpassning var att ersätta befintliga kakelugnar med nya vedbesparande modeller

som arkitekten och överintendenten Carl Johan Cronstedt och generalen Fabian Wrede hade utvecklat för offentliga lokaler sedan 1767.⁵⁷ I bottenvåningen skulle *”Wagnshuset och Stallet, som finnas under sjelfwa stenhus byggnaden, apteras til kammaren och et Contoir, med fönster och dörrar samt panelningar, men kammaren allena förses med rörkakelugn”*. Därtill skulle *”tvenne rum i nedersta våningen som nu njuttjas til skafferie, apteras til våningsrum, med nya fönster, dörrar, panelningar samt kakelugnar”*. Stengolven i rummen på bottenvåningen skulle ersättas av brädgolv och *”alla dessa ... rum böra ther thet behöfwes, rappas, gipsas och hwitlimmas”*. I huset skulle en del nya dörrar tas upp för nödvändiga kommunikationsvägar mellan kontorsrummen. Nyttillverkade dörrar, fönster och paneler skulle *”med olje-färg tvenne gånger anstrykas”*.⁵⁸ Amiralitetskollegiet flyttade under hösten sitt arkiv och kontorsinventarier till huset sjöledes med lastbåt.⁵⁹

När Schulzenheim, två år senare, flyttade till ett hus på landet, flyttade Amiralitetskollegiets president, Christopher Falkengren, in i översta våningen, vilken under några år användes som tjänstebostad. Hela huset disponerades därmed av Amiralitetskollegiet medan Överståthållarämbetet ansvarade för förvaltning och underhåll av huset. Överståthållarämbetet genomförde årlig brandsyn av fastigheten med syfte att identifiera skador som kunde utgöra en brandfara i huset och för att förbättra lokalernas hushållning med värme under det kalla halvåret. I brandsynsrapporter från 1780-talet omnämns bl.a. skador i putsfasaden, läckage igenom fönsterkarmar och tak, otäta golv, spruckna kakelugnar och trasiga skorstenar och fönsterglas, dåliga lås och skeva dörrar, vilka ständigt krävde skyndsamma åtgärder.⁶⁰



Panorama över Stockholm från tiden mellan 1775–1785 med Riddarholmens västra strand i mitten. Sparreska palatset avbildas här till höger om Riddarholmskyrkans torn. Färglagd konturetsning av Johan Fredrik Martin, ur SSM, 0018306L.



David von Schulzenheims och Catharina Svedenstiernas lägenhet i paradvåningen, 1776. Ur RA/ÖLÄ/PS 163:3.

I Amiralitetskollegiets sal, en våning upp, samlades den 16 juni 1780 kollegiets ledamöter för ett plenarmöte. Vid mötet avgav generalmajoren och chefen för arméns flotta Henrik af Trolle tro-, huldhets- och ämbetsed som generalamiral och befälhavare över örlogsflottan.⁶¹ Hans uppdrag var att på en kort tid bygga upp en ny flotta. Beslutet minskade kollegiets ansvarsområde och ställning samtidigt som ett nyinrättat generalamiralämbete satte fart på båtbyggandet vid örlogsvarvet i Karlskrona. Det rysk-svenska kriget (1788–1790) visade örlogsflottans stora nytta samtidigt som Amiralitetskollegiets verksamhet nästan inte hade någon betydelse för krigets utgång.⁶² Av den anledningen upplöstes Amiralitetskollegiet från den 30 juni 1791 och dess verksamhet togs över av ett nyinrättat organ, Generalsjömilitiekontoret.⁶³

Generalsjömilitiekontoret hade det generella inseedet över både örlogsflottan i Karlskrona och arméns flotta i Stockholm med underställda eskadrar. Utöver detta ansvarade kontoret över lotsverket, fyr- och bäkvä-

sendet, dykeri- och bärgningsväsendet samt krigsmans- och inkvarteringskassorna.⁶⁴ Generalsjömilitiekontoret styrdes av en statssekreterare för sjöärenden med två underställda överkommissarier, en för varje flotta. Dessa två enheter inom kontoret fick var sin representativa våning uppåt i huset. Den tidigare tjänstebostaden, två trappor upp, renoverades till kontorsrum och kommunikationen mellan några rum ändrades. Ett antal rum fick vid samma tillfälle nya väggtapeter.⁶⁵ Föreningen mellan de svenska flottorna under Generalsjömilitiekontoret blev kortvarig och upplöstes redan under slutet av år 1794.⁶⁶ Det tidigare Generalsjömilitiekontoret delades i två självständiga Storamiralsämbeten, ett med säte i Karlskrona och ett i Stockholm. Storamiralsämbetet till arméns flotta i Stockholm, lämnade därefter huset på Riddarholmen och flyttade till Skeppsholmen, medan det andra Storamiralsämbetet inrättade ett nytt kontor i Karlskrona.



Bild över branden den 15 november 1802, avbildad från Hessensteinska palatset, av C S Graffman, ur UUB. Sparreska palatsets torgfasad och tak framträder strax till höger om kyrkans torn.

KUNGLIGA ÖFVER-STÅTHÅLLARE EMBETETS HUS, 1795–1803

Överståthållarämbetet, som förvaldade kronans offentliga lokaler i Stockholm, tog själv över de lediga lokalerna i palatset. Dessa renoverades och anpassades för Överståthållarämbetets kansli och den underordnade Kungliga Poliskammaren under åren 1795–1796.⁶⁷ Kansliet disponerade paradvåningen två trappor upp, vilken fördelades mellan en sekreterare, notarie, arkiv, kamrerare, kammar skrivare och arkitekt. Poliskammaren flyttade till våningen en trappa upp, där särskilda rum anordnades för bland annat. Kungliga slotts rätt, Lif Regements Battailles Krigs Rätt och en särskilt arrest. Övriga rum i huset anpassades till andra kontor med tillhörande funktioner, som arkiv, förråd och tjänsterum med flera. Bland ett flertal ändringar som omnämns i räkenskaperna finns tapetsering av sessionsrummet en trappa upp, uppsättning av tronhimmel i samma rum samt i

slotts rättens rum. Lif Regements Battailles Krigs Rätts rum tapetsrades med papper och färgades ”i ljus limfärg och boiseradt ramar i blått”. Samtliga snickerier i detta rum målades troligtvis i en blå färg.⁶⁸ Sessionsrummet två trappor upp fick ändrade bröstpaneler och tre rullgardiner av ”grönt lärft”, med glasringar och mässingsvred.⁶⁹

Samtidigt med flytten och renoveringarna av palatset fick överståthållaren Carl Wilhelm Modeé i uppdrag att bygga på och om stall- och vagnshuset vid vändplatsen bakom kyrkogården till ett vakthus eller en så kallad Corps de Garde.⁷⁰ Vakthuset var ämnat för en officer, en styrka på 50 man, ett fängelserum och en rustkammare. Dessutom skulle det i samma hus anordnas ett särskilt rum ”fören kronan tillhörig stor spruta, hwilken ... i synnerhet om någon Eldswåda skulle finna å sjelfwa Riddarholmen, nödigt är at på stället hafwa brandredskap til hands, så at Elden wid dess första utbrott skulle kunna dämpas samt förekommas”.⁷¹ Ombyggnaden hade en budget på 506 rd kmt



Branden från 15 november 1802 avbildad från kungshusets gamla kök av C.Åbom, ur SSM 0106651. Sparreska palatsets sjöfasad syns längst till höger i bilden.

och leddes av Överståthållarämbetets egen arkitekt, Carl Fredrik Bouck. Vakthuset färdigställdes under hösten och vintern, och Göta gardes regemente fick flytta in i lokalerna under våren 1796.⁷²

I januari 1797 hade Storamiralsämbetena bytt namn till Kommitterade för flottornas ärenden, ett för örlogsflottan i Karlskrona och ett för arméns flotta i Stockholm.⁷³ Det senare fick därefter lov att flytta tillbaka till Amiralitetskollegiets hus på Riddarholmen. Kungliga Poliskammaren lämnade därmed våningen en trappa upp 1798 till Krigs Flottans Comité eller Kommitterade för arméns flottas ärenden. En begränsad inre ytskiktsrenovering genomfördes en trappa upp, i respektive våning, inför inflyttningen. I sessionsrummet lagades och målades papperstapeter med "oljefärg i gult, ådrat som ek". I resterande rum bemålades papperstapeter varierande från blågrön oljefärg till granit, ljusblå och ljusgrön limfärg. De inramande snickerierna målades med

oljefärg skiftade från ljus pärlfärg till mörkgrön och grå.⁷⁴

Den 15 november 1802 bröt en våldsam brand ut i grannhuset, Krusiska huset.⁷⁵ Branden upptäcktes tidigt på morgonen och vakten i Corps de Garde, som hade hand om brandskyddet på Riddarholmen, var tidigt på plats. Vinden blåste flammorna bort från Sparreska palatset, vilket hjälpte till att rädda det från branden. Stora delar av grannhuset och Kungshuset norr om Sparreska gick däremot inte att rädda. Det övergripande arbetet som följde med att återställa skadade byggnader på Riddarholmen och omdana marken runt om leddes av en särskilt utsedd Kommitté för gamla kungshusets återuppbyggnad. I kommittén involverades både överståthållaren och kansliets arkitekt, Carl Fredrik Bouck.

Flottornas förvaltning slogs åter ihop och förlades till Stockholm i början av år 1803. Som resultat av denna organisatoriska reform beslutades den 23 mars 1803 att Överståthållarämbetets kansli skulle lämna palatset åt



Vy över Riddarholmen från cirka 1835, Sparreska palatset och den tidiga ångbåtshamnen syns i bakgrunden. Målning av Carl Stefan Bennet ur Östergötlands museums samlingar.

sjöförsvarets nya förvaltning. Det dröjde fram till 1805 innan kansliet kunde ordna nya lokaler och helt lämna Sparreska palatset.⁷⁶

FÖRVALTNINGEN AV SJÖÄRENDENAS HUS, 1803–1877
Förvaltningen av sjöärendena tillkom enligt kungligt beslut den 23 mars 1803 genom sammanslagning av de båda tidigare Kommitterade för flottornas ärenden i syfte att rationalisera förvaltningen av sjöförsvaret och för att flytta den närmare kungens beslutande regering i Stockholm. Den nya myndigheten hade samma status som kollegierna och leddes av en förvaltningschef med två underställda ledamöter.⁷⁷ Verkets huvuduppgifter var att ha överinseende, vara drivande och ha kontroll över förvaltningen av stationerna till alla rikets militära flottor, ha "omsorgen för deras tjänstbarhet, vidmakthållande, förseende och bemanning samt möjligaste förbättring ävensom i avseende på alla därtill erforderliga byggnader, inrättningar och tillhörigheter av alla slag". Sjöförsvarfsförvaltningen hade även kontroll över flottornas sjömilis och båtsmanshåll, var överstyrelse för lots- och båkinrättningen

samt hade ansvar för inseendet över Sjökarteverket och Dykerikompaniet.⁷⁸

Inför förvaltningens första sammanträde i huset gjordes genom Överståthållarämbetets omsorg en del snickeri- och målningsarbeten i våningen en trappa upp.⁷⁹ Färgprogrammet för väggtapeter och snickerier skiftar även denna gång från rum till rum. I sessionsrummet målades nya papperstapeter med "berg blå" limfärg medan bröst- och fönsterpaneler, foder, fönsterbågar och dörrar målades i ljus oljefärg. Detta var starten till en omdaning och anpassning av huset, för förvaltningens behov, som genomfördes i flera etapper.

År 1804 revs det brandskadade grannhuset mot norr, Krusiska palatset. På dess ruiner byggdes 1805 ett nytt kontorshus, Kammarrättens hus. Samtidigt breddades Sparreska palatsets norra flygel med cirka tre alnar västerut. I vinkeln mellan norra flygeln och Kammarrättens hus byggdes till ett välvt rum med ingång från Kammarrättens hus. I samma vinkel men i markplan uppfördes ytterligare ett rum med ingång från vattnet.⁸⁰

Efter att Överståthållarämbetet hade lämnat de övre



Den första ångbåtshamnen, utanför Sparreska palatset och Kammarrättens hus, cirka 1826. Lavering av Alexander Clemens Wetterlin.

våningarna under senare delen av år 1805 kunde Sjöförsvarsförvaltningen äntligen ta i anspråk hela det gamla Amiralitetskollegiets hus. Men inte för en lång tid eftersom flera ändringar i huset och runt om planerades av Kommittén för gamla kungshusets återuppbyggnad. Corps de Garde-huset, palatsets tidigare stall- och vagnshus, fick genomgå en omfattande till-, på- och ombyggnad för Kungliga hovets fatbur, år 1806.⁸¹ Under våren 1807 evakuerades Sjöförsvarsförvaltningen till det färdigställda Kammarrättens hus, i ämbetsvåningen två trappor upp.

Ombyggnaden av Sparreska palatset 1807 började längst upp på tredje våningen, där den tidigare tre fönsteraxlar breda våningen utökades till hela huvudbyggnadens längd. Utvidgningen ansågs nödvändig för att skapa plats för Krigshovrätten. I samband med utvidgningen revs *”det gamla och vid vådeliga händelser farliga wattentaket”* med dess 1640-tals höga valmade utformning. Samtidigt ersattes förrutnade bjälkar, skadade skorstenar och brandmurar. Huset skyddades med ett lågt sadeltak, täckt med järnplåtar.⁸² Interiörerna genom-

gick under 1808 en grundlig reparation, våning för våning, *”med rappning, de flesta takens gipsning, golfväns lagning, och omläggning”*. Alla kakelugnar ersattes med nya och stentrapporna lades om. Exteriört putsades alla fasader om och samtliga fönster sågs över, samtidigt som ett antal nya fönster med stora rutor tillverkades och ersatte gamla fönster.⁸³ Sjöärendenas hus, som huset nu kallades, uppläts under ett halvt år till sjukhus för Kungliga Kustarméns behov under Finska kriget (1808–1809). Efter krigets slut genomfördes ytterligare reparationer för 500 rd, innan Förvaltningen av sjöärendena kunde återta sitt nyrenoverade hus i bruk i september 1809.⁸⁴ Under tiden hade kyrkogården runt Riddarholmskyrkan rivits och marken mitt på holmen öppnats upp till ett stort torg.⁸⁵

Efter ombyggnaden ändrade Sparreska palatset än en gång sitt utseende och sin yttre karaktär. Från ett bostadshus i rokokostil förändrades det till ett mer renodlat kontorshus, med sparsamt utsmyckade fasader och lågt anspråkslöst tak, lämpligt för en offentlig myndighet, inte så olik Kammarrättens hus åt norr eller Kungliga

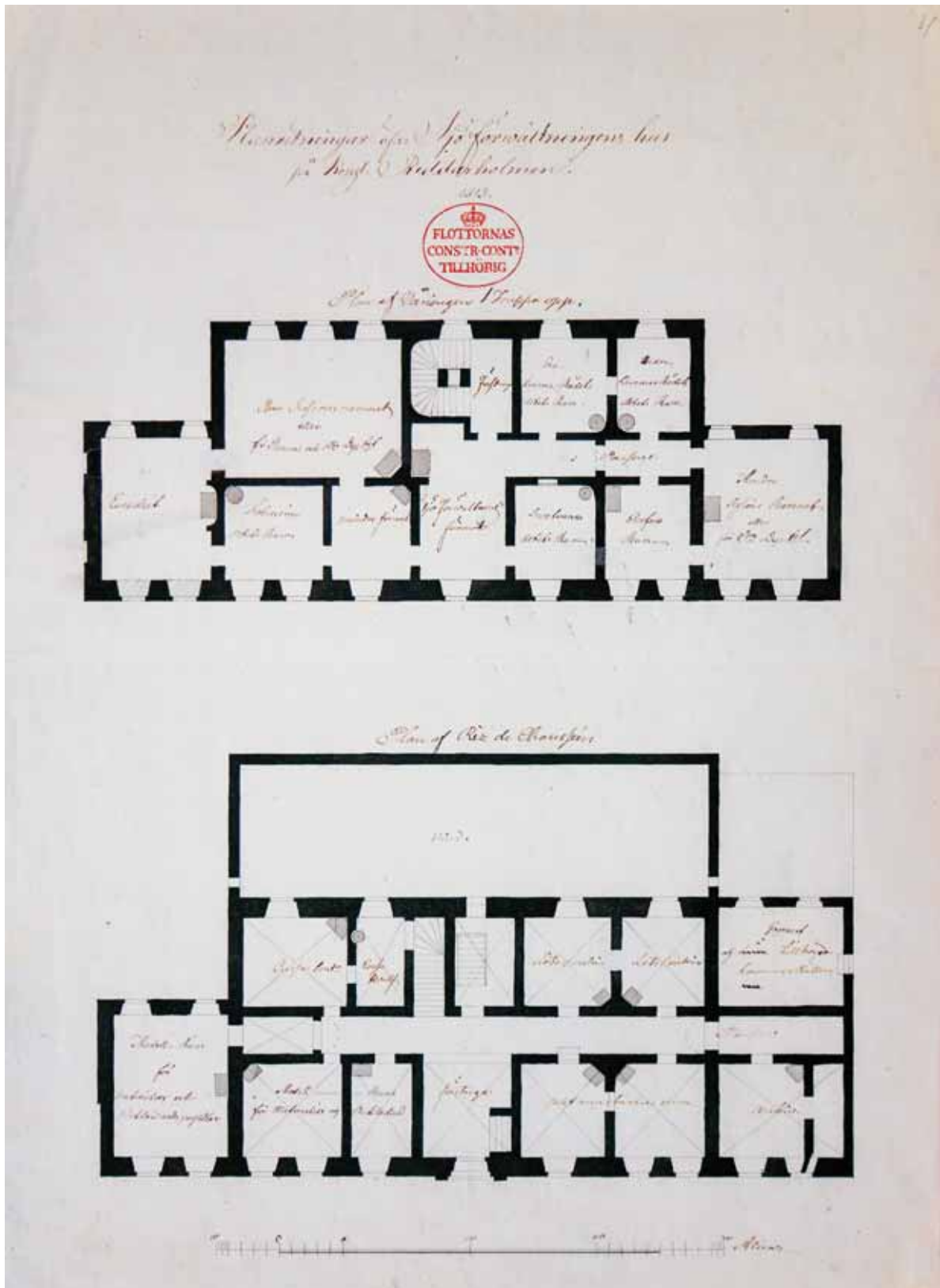


Karl XIV Johans begravningståg 1844 utanför Riddarholmskyrkans huvudingång. Sparreska palatset till höger är delvis dolt av en för evenemanget byggd läktare.

hovets fatbur åt söder. Även Wrangelska palatset och det nu bortrivna Sundhetskollegiet fick under Kommittén för gamla kungshusets återuppbyggnad ett helhetsuttryck i samma strama nyklassicistiska stil, som kom att dominera västra sidan av Riddarholmen. Trots att inga ritningar finns bevarade är arkitekten Fredrik Blom (1781–1853) troligen upphovsmannen till ändringarna i Sparreska palatset liksom i övriga byggnader intill.⁸⁶ Fredrik Blom involverades i byggarbetet på Riddarholmen av projektansvarige major mechanicus Johan af Lidströmer och finns antagen i räkningarna från och

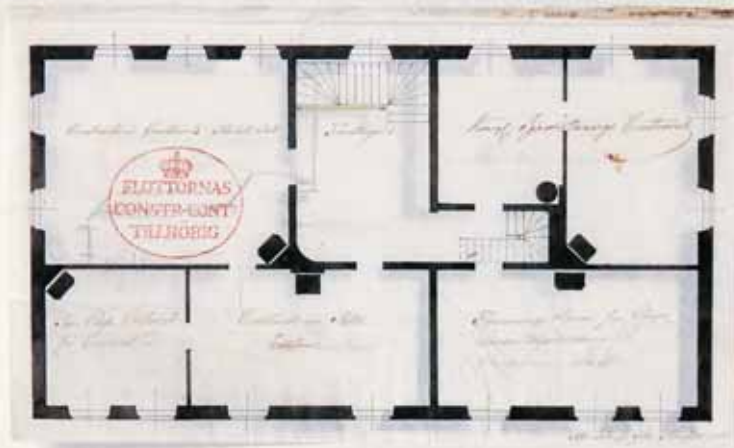
med den 20 april 1803, med en lön på 32 schillingar per dag, för att löpande "förfärdiga deseiner och arbetsritningar samt [för] öfverinseendet på herr ... Lidströmer tillhanda".⁸⁷

ÅR 1811 LÄMNADE Kommittén för gamla kungshusets återuppbyggnad över ansvaret för Sparreska palatsets fortsatta vård och underhåll till (andra) Slottsbyggnadsdirektionen.⁸⁸ Trots den stora renoveringen klagade folk i huset över dragiga och läckande fönster. Av den anledningen blev kronan tvungen att tätta många av fönstren. Eftersom kronan saknade pengar för ytterligare insatser

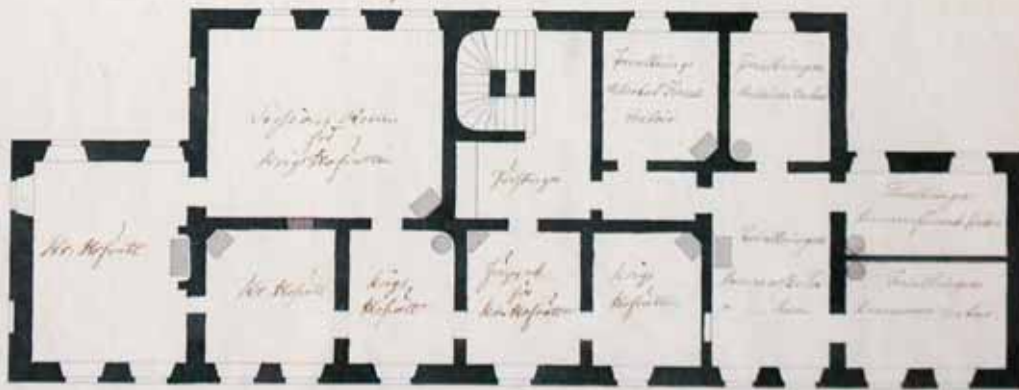


Planlösning och disposition av bottenvåning (nederst) och våningen en trappa upp (överst). Relationsritning från 1813, ur KA/Marinens ritningar AXIX.

Planritningen för Sjöföretningens hus.
på Sjöströket
1811.



Plan of Väringens 2. trappa 17/11



Bilden t v visar planlösning och disposition av våningen två trappor upp (nederst) och tre trappor upp (överst). Relationsritning/förslag från 1813, ur KA/Marinens ritningar AXIX.



Ångbåtshamnen, strax väster om Sparreska palatset, ca 1840-45. Oljemålning av Carl Wilhelm Nordgren. Ur SSM 01487.

genomförde Sjöärendenas år 1813 en kompletterande åtgärd i våningen tre trappor upp där innanfönster sattes in och ett extra fönster öppnades mot väster.⁸⁹

Dispositionen av ämbetslokaler i hela huset redovisas i en serie relationsritningar som Flottornas Constructions contoirtog fram 1813.⁹⁰ Rummen under terrassen användes som arkiv medan källarrummen fick rymma ved till uppvärmningen av huset. I bottenvåningen mot söder fanns kassakontoret och två modellkammare medan lotskontoren, deras arkiv och vaktmästarens lägenhet hänvisades till rummen mot norr. I första våningen vis-

tades själva förvaltningen, vilken disponerade det stora sessionsrummet, ett kanslirum längst mot söder, ett notarium intill samt två förmak längre mot norr längs östra fasaden. Norr om trappan fanns rum för förvaltningschefen, hans sekreterare och de två departementens ledamöter samt ett mindre sessionsrum längst mot norr. I våningen på två trappor inhystes Krigshovrätten i fem kontorsrum och ett sessionsrum. Ytterligare fem rum upptogs av förvaltningens kamrerare, kammarskrivare, kammarförvaltare, advokatfiskal och revisor. Längst upp i huset, på tre trappor, hade Krigsveten-

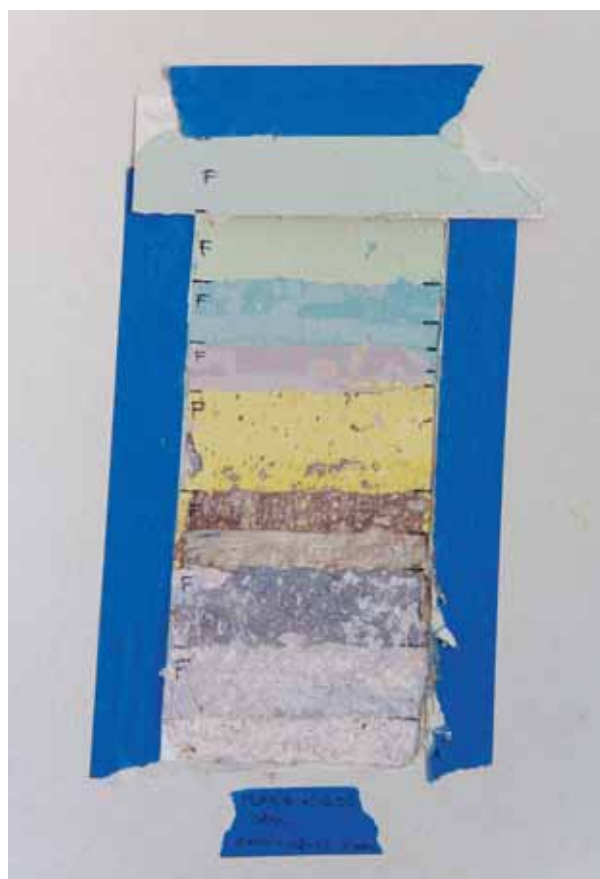
skapsakademien fem rum, ett rum för konstruktionschefen, ett ritningsrum, ett för kartritningar och en modellsal. Ytterligare ett rum användes för förvaring av båtbyggaren och viceamiralen Fredrik Henrik af Chapmans verk.

Överintendentsämbetet (ÖIÄ) tog över ansvaret för förvaltningen av huset från och med årsskiftet 1819.⁹¹ Under ämbetets ansvar utfördes ordinarie underhållsåtgärder och hyresgästanpassningar, både små som stora. Ett av de vanligaste problemen med offentliga byggnader vid den tiden var uppvärmningen under årets kalla årstider. Värmeanläggningarna höll elden under kontroll i varje rum medan skorstenarna samlade och evakuerade röken högt ovanför huset. Dessa krävde besiktningar och driftunderhåll med jämna mellanrum, framför allt under sommarmånaderna, av kakelugnsmakare, fejdare, och brandmän. För att hålla värmen inomhus sågs fönster, dörrar och golv över av snickare, glasmästare, målare och låssmeder. Överintendentsämbetet hade hantverkare knutna till sig som gick runt och utförde alla nödvändiga åtgärder.

Sjöärendena anställde en vaktmästare som helst skulle bo i huset. Vaktmästaren ansvarade för tillsyn för att förhindra brand och inbrott samt höll ordning och reda i och runt huset. Det tillkom även någon drängtjänst som avlastade vaktmästaren i tunga, smutsiga jobb som eldning och städning.

Husets första mer detaljerade interiöra beskrivning ges av Jacob Wilhelm Gerss (1784–1844), arkitekt på Överintendentsämbetet vars ansvarsobjekt var bland annat Sparreska palatset. Beskrivningen finns i en brandförsäkring från 1833. Den stora sessionssalen i våningen en trappa upp hade vid den tiden *"boiserade smygar, fönsterfoder, bröststycke, socklar och midtelband. ... Golfvet är försedd med stenfris. Blå oljefärgs väftapeter och stor hvit glaserad kakelugn"*.⁹² Salen nåddes från förmak i öster genom pardörrar och hade tre fönster mot väster. Sessionssalen i våningen två trappor upp hade ungefär samma disposition, med undantag för *"gula pappers limfärgstapeter"* och fönster med stora rutor. Den nya våningen tre trappor upp omfattade *"sex rum, alla försedda med stora rutor i fönstren, kalkfärgsväggar, midtelbandslistor och fot-socklar, ... blå och hvita glaserade kakelugnar på stenplaner"*.⁹³

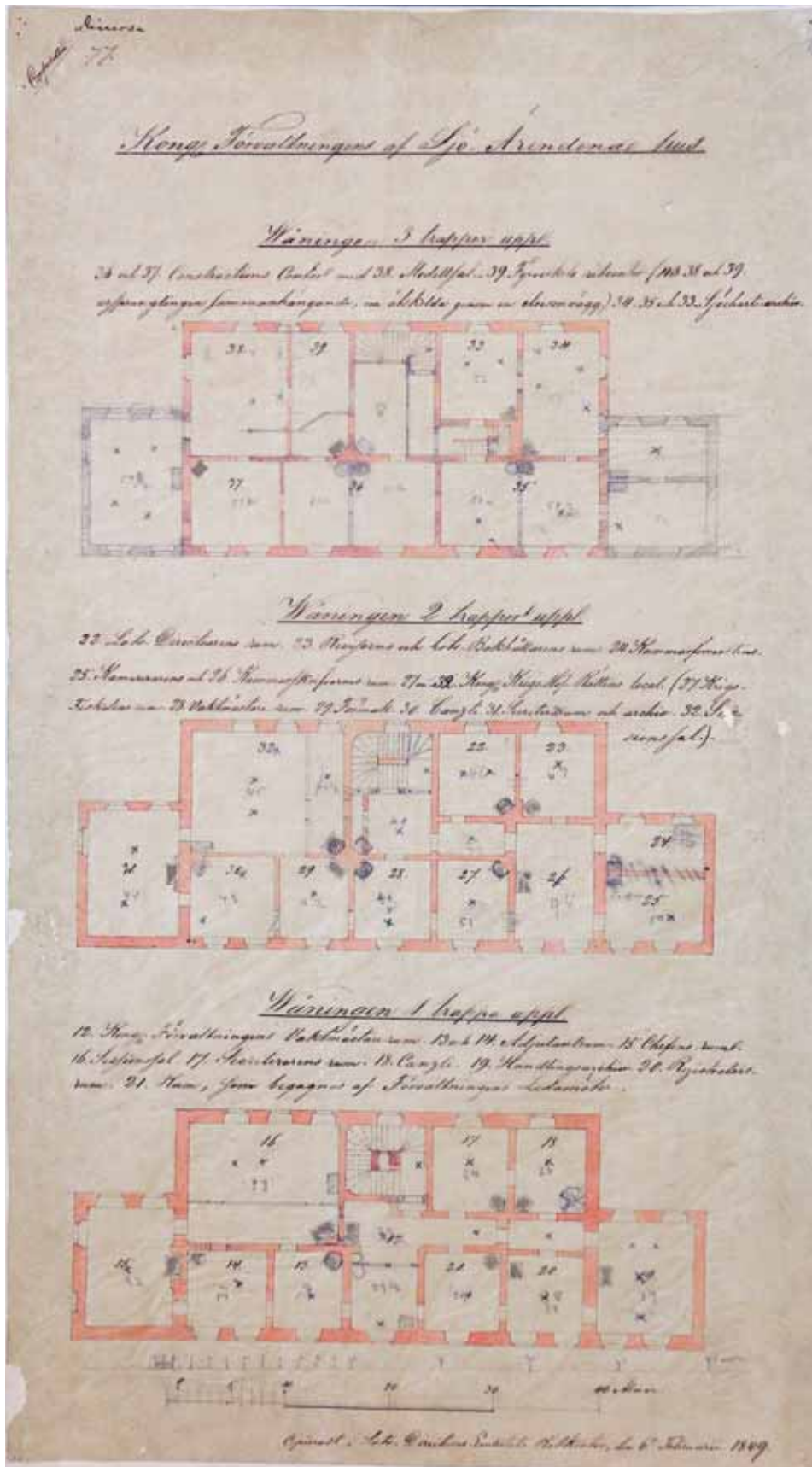
Den 28 juli 1835 slog blixten ner i Ridderholmsskyrkans torn, vilket startade en förödande brand alldeles i närheten av Sparreska palatset. Tack vare modiga insatser från förvaltningens anställda kunde huset räddas.⁹⁴ Än i dag är bjälkarna på vinden täckta med sot från denna brand. I huset skadades framför allt trappuppgångar och utgångar under den brådskande evakueringen



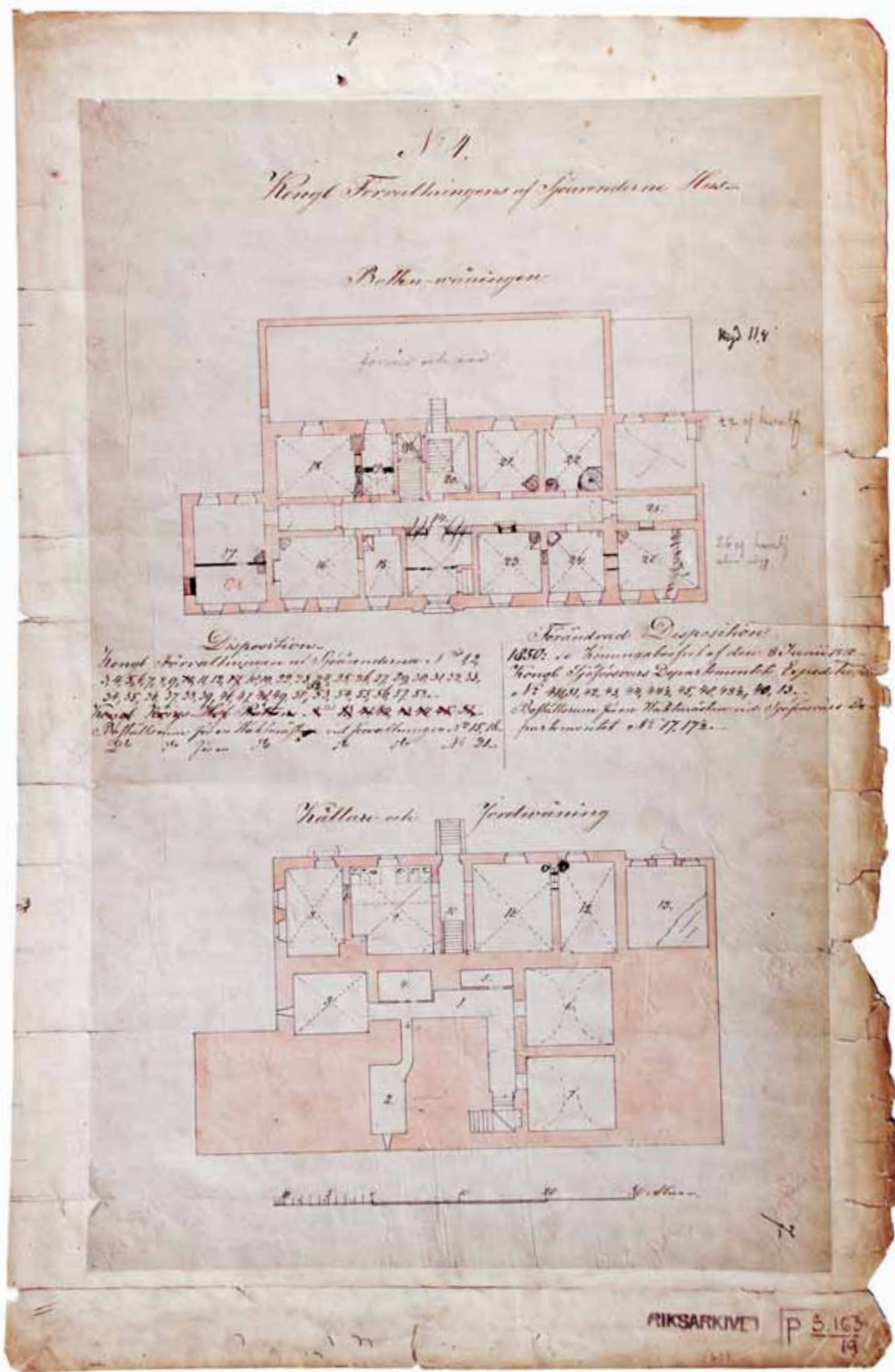
Färgskalor framskrapade i rum 4604 tre våningar upp, på vägg (längst upp) och på bröstlist (ovan). Den äldsta ljusa kulören är en så kallad pärlfärg, troligen från huvudbyggnadens påbyggnad 1807. Foto 2010.

av förvaltningens inredning och arkiv. Skadorna åtgärdades nästkommande år genom omputsningar av trapphus, förstugor, korridorer och ett antal rum samt lagning av fönster.⁹⁵

Efter 1818 började en hamn växa fram, för båttrafik mellan Stockholm och landets inre delar, vid vattnet nedanför palatset. Den lilla hamnen för ångbåtar ökade så småningom i betydelse och kom i behov av reparationer och upprustning. Staden fick 1829 dispositionsrätten över hamnen i utbyte mot dess underhåll.⁹⁶ Den öppna



Relationsritning av övre våningar från 1849 med skissade tillägg från 1872 och 1895. KA/Marinens ritningar/A XIX.



Relationsritning av källare och bottenvåning med förslag till ändrad disposition. 1850. RA/ÖLÄ/PS 163:19.

Sparreska palatsets beskrivning, från 1833 (SSB/0692/1841/ enligt verifikation 1833):

N 1: Egendomens facade eller länga ifrån Kongl Kammar Rättens hus och intill Fateburens, innehåller 58 alnar. Det stora husets n 1 längd är 40 alnar och dess bredd 22½ alnar. Ytre hafva 1½ alns och mellanmurarne 1 alns tjocklek. Detta hus har, utom Rez de Chaussés, trenne våningar, porten af huggen sandstens omfattning. Rez de Chaussén har sex fönsterlufte med mindre kitttrutor, 4 med jerngaller och utan luckor. Förstugan 7½ alnars bred, är 2 trappsteg under Portens plan belägen och försedd med qvadersten beläggning, liksom Corridoren gående efter husets längd. Till höger i förstugan är genom ett par jerndörrar nedgång till de fem källare, på tolf sandstens steg. Förstugan, liksom Corridoren, 3 alnars bredd, och de 8 rum som derifrån hafva ingångar, äro hwälfde och 5¼ alnar högd. Dessa rum är försedde med blå och hvita glaserade kakelugnar med Ölands platter, fotsocklar, kalkfärgs väggar och fönster med fyrlufts kitt-ruts bågar. Åt sjösidan hafva 2 fönster innanluckor af jern.

Genom ett par dörrar á deux battans leder en hwälfd stentrappa af 27 steg, 3 alnar lång till öfra våningen. Förstugans eller trappans fönster har fyrluftsbågar med kitttrutor och derunder en wäggfast vedlår. Ett par dörrar á deux battans leder till Förmaket, med ett fönster af beskrifne beskafenhed. Boiserade smygar, fönsterfoder, bröststycke, socklar och mittelband. Blå och hvit kakelugn på stenplan och kalkfärgs väggar. En dörr á deux battans leder åt norr till ett mindre men af samma beskafenhed som föregående, men med allenast ett fönster. En dylik dörr leder till sessionsrummets mindre förmak, af aldeles lika indelning och beskafenhed som det nyssnämnde. Derifrån och genom en dörr á deux battans leder till Sessionsrummet med tre fönster 12 à 15 alnar och i öfrigt af enahanda beskafenhed till boiserie. Golfvet är försedt med stenfris. Blå oljefärgs wäftapeter och stor hvit glaserad kakelugn. Ifrån det förstnämnde rummet i denna våning eller förmaket, som med ett hwälf upbär en mur i öfra våningen, är till venster eller åt norr ingång genom en halffransk dörr, till ett rum med en fönsterluft, kalkfärgsväggar och öfrigt boiseri. Rund blå och hvit kakelugn på stenplan. Invid förmakets westra wägg leder en Corridor af 3 alnars bredd, medelst en halffransk dörr till 2 rum åt wester eller sjösidan med ett fönster i hvardera och försedda med lika beskafenhed tillbehör af boiserie och blå och hvita kakelugnar på stenplaner. Det första har gröna pappers limfärgs tapeter, det inre kalkfärgsväggar och har med Corridoren communication

medelst en halffransk dörr. Åt öster ifrån Corridoren leder en dörr till ett rum med 2 fönsterlufte samt hvit glaserad kakelugn på stenplan. Denna våningsmur hafva 7 alnars höjd och yttermurarne 1¼ alns tjocklek, de inre ¾ alns.

Ifrån förstugan leder en 3 alnar bred stentrappa med 30 steg upp till öfra våningen af 8 rum. Allenast Sessionsrummets trenne fönsterlufte hafva stora rutor, mittelbandslistor och socklar. Gula pappers limfärgstapeter, hvit stor glaserad kakelugn på stenplan samt muradt gipstak alla de andra rummen hafva allenast kalkfärgs väggar, blå och hvita kakelugnar på stenplaner.

En dylik stentrappa med 30 steg leder till tredje våningen, som, 5¼ alnar hög, innefattar sex rum, alla försedda med stora rutor i fönstren, kalkfärgsväggar, mittelbandslistor och fot-socklar, ... blå och hvita glaserade kakelugnar på stenplaner.

En trätrappa af 1 alns bredd leder till vinden, som har brandbotten, 2 runda fönster på hvardera gaffarne samt tvenne halfrunda windsluper på den östra och twänne dylika på sjösidan. Hela huset är betäckt med jernplåtar, hvilande på säkra takstolar. Skorstenarne är äfwenledes med jernplåtar beklädde. Wärdet 150 000.

N 2 Dertill husets södra gafvel och med särskild ½ aln tjock mur, är en byggnad uppförd i sammanhang med föregående, af 9 alnar längd och 14 alnar bredd. Yttermurarne är af 1 alns tjocklek på Rez de Chauseén, hvartill ingång är ifrån Corridoren af huset n 1 och består af allenast ett rum, två fönster lufte åt östra och lika antal åt den westra sidan. Fönstren hafwa kitttrutor, jerngaller och utanluckor. Grön glaserad kakelugn på stenplan. Uppå denna Rez de Chaussé är med ¾ alns yttermur upförde twänne våningar, innefattande hvardera ett rum hwartill ingång sker ifrån samma våningars rum, och är försedda med twänne fönster i hvardera, blå och hvit kakelugn på stenplan. Taket häröfver är beteckat med jernplåtar och derjemte försedt med ett bröstvärn af smidt jern åt den östra sidan. Wärdet 2 800.

N 3: Intill husets N 1 norra gafvel och likaledes med särskild ½ aln tjock tegelmur, är på 9 alnar och intill Kongl Kammar Rättens södra långsida en byggnad uppförd af 1 alns tjock yttermur. Ingång härtill är ifrån Corridoren uti huset n 1. Denna del består af fyra rum, hwaraf twänne åt öster är försedda med innanluckor af jern, mitttrutor i de två fönstren som äro med jerngaller försäkrade. Gröna kakelugnar på stenplan. Ofvanpå denna Rez de Chauseén har byggnaden i hvardera af de båda öfra våningarna ett rum med ingångar derifrån,

forts. ► ►

forts. ➤ ➤ och äro försedde med 2 fönster åt öster och wester, med kittrutor, midtelband, fotsocklar och blå och hvita kakelugnar på stenplaner samt kalkfärgswäggar. Denna byggnad är, lika som den motsvarande på södra sidan, betäckt med jernplåtar och bröstvärn af smidt jern. 5 500.

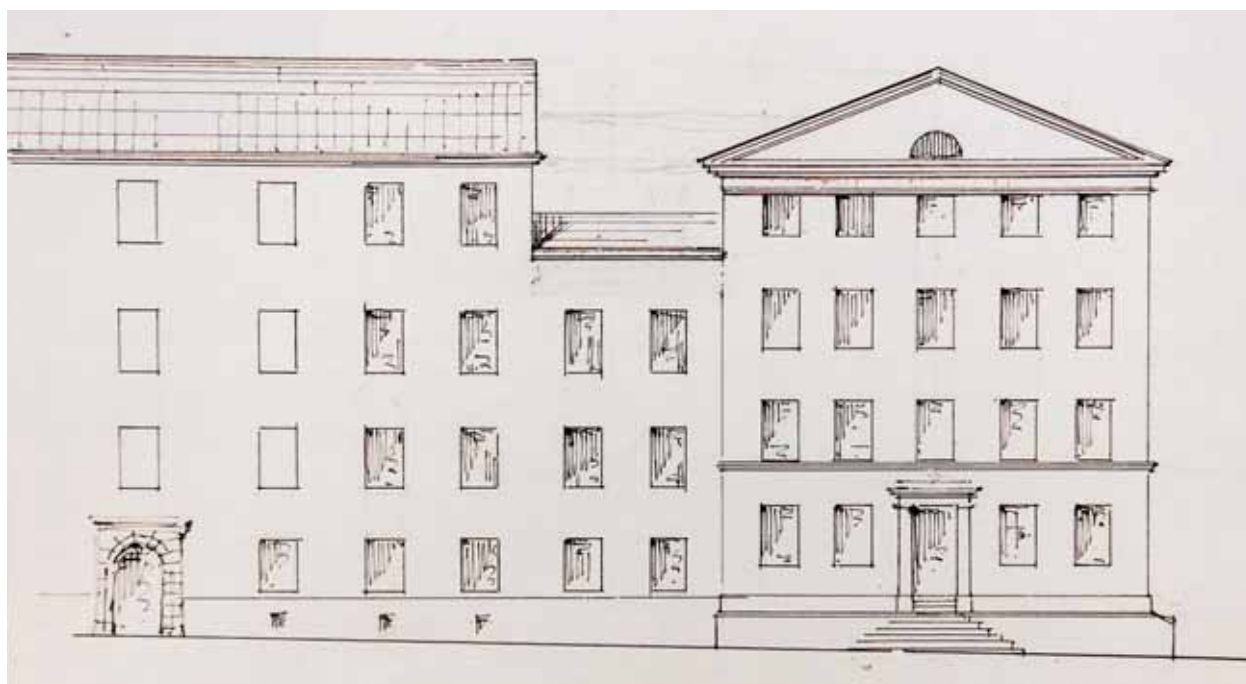
N 4: Wester om stora huset n 1 och lägre än detta, med trappnedgång ifrån dess Corridor ned till quaien befinner sig en byggnad efter samma i längd 40 alnar och 14 alnar bredd, uppförd till allenast en wånings höjd med 1 alns tjocka murar. Denna byggnad innefattar fyra rum, 2 på hvardera sidan om trappan. Hvardera rummet har 2 fönster med kittrutor, jerngaller och yttre trädluckor, oljemålade. Rummen äro $4\frac{3}{4}$ alnar höga, hafva gamla gröna kakelugnar på stenplaner, och är den ena dörren jernplåtbeklädd. Taket, följande nederkanten af stora husets nedre fönsterrad, är af jernplåtar på goda takstolar inklädt. Värdet 14 000.

N 5: Wester om N 3 och lägre än detsamma, är uppförd till 9 alnar bredd emellan N 1 och Kongl Kammar Rättens hus, en mindre byggnad af $\frac{3}{4}$ alns tjock mur, innefattande ett rum med ett fönster och kittrutor. Ingången härtill är ifrån Kongl Kammar Rätts husets Rez de Chaussée. Rummet är inredt till afträden och begagnas derjemnte till brandredskaps förwarande. Denna byggnad, af allenast en wånings höjd, har ingen eldstad, men är, som de föregående, betäckt med jernplåtar. Värdet 2 000.

N 6: Wester och nedom denna byggnad är till lika bredd af 9 alnar och $7\frac{1}{2}$ alnar djuplek, medelst $\frac{3}{4}$ alns tjock mur, en Bod formerad emellan Utbyggnaden N 4 och Kongl Kammar Rättens hus. Höjden är $4\frac{1}{2}$ alnar och är denna Bod likaledes med jernplåtar intäckt, har ingång ifrån sjösidan, försedd med 2 mindre fönster, jerngaller och kittrutor. 700.

Tomten fri, innehåller arealiter 1788 kvadratalnar. Summa värde 180 000 rd.

Sparreska palatset och Kammarrättens hus i en skiss från 1872, fasader mot torget, KA/Marinens ritningar, A XIX.





Sparreska palatset och ångbåtshamnen, i ett av de äldsta fotografierna, mellan 1860-62, ur SSM, FA033503.

hamnplatsen angränsade då, precis som i dag, till terrassbyggnaden. Torkgården till Kungliga hovets fatabur var sedan tidigare avskild med plank, i linje med huvudbyggnadens södra gavel. Stadens behov av att utvidga hamnen söderut och samtidigt öka kapaciteten för Stockholms första gymnasium i Östra gymnasiehuset ledde år 1845 till en överenskommelse med kronan om att köpa Fataburens hus och torkgård.⁹⁷ Nya kajer anlades därefter vid vattnet längs gymnasietomterna, och Fataburens torkgård öppnades upp för hamnverksamheter. Trafiken på den allmänna landsvägen mellan hamnen och staden över Riddarholmen försvarades av den branta sluttningen i Wrangelska backen. Av den anledningen påbörjades ett samarbete mellan staden och Överintendentsämbetet under mitten av 1840-talet om en sänkning av backen.⁹⁸ I samband med det stenlades torget, inklusive marken utanför Sparreska palatset.



Hamnen var inte bara en trafikpunkt utan även en plats för båtbyggare att visa upp sina båtar för en potentiell stor beställare, Förvaltningen av sjöärendena. Förvaltningen hade ekonomiskt ansvar för upprustning av den svenska försvarsflottan. Förvaltningen av sjöärendena följde med uppmärksamhet innovationerna inom sjöfarten både i hamnen utanför, i landet och internationellt. Framför allt övergången från segel till ångdrivande medel ledde vid den tiden till att båtarna blev mera flexibla och kunde nyttjas oavsett väderförhållanden. Samuel Owen, den berömda ångskeppsbyggaren, som öppnade verkstad på Kungsholm och startade ångbåtstrafiken på Riddarholmen, arbetade även med en första militär ångbåtsprototyp för Sjöärendenas förvaltning. Inom ångbåstekniken gick man så småningom vidare från hjuldrivna till propellerdrivna modeller, vilket satte fart på sjötrafiken i hamnen vid Riddarholmen och på försvarsflottans upprustning.⁹⁹

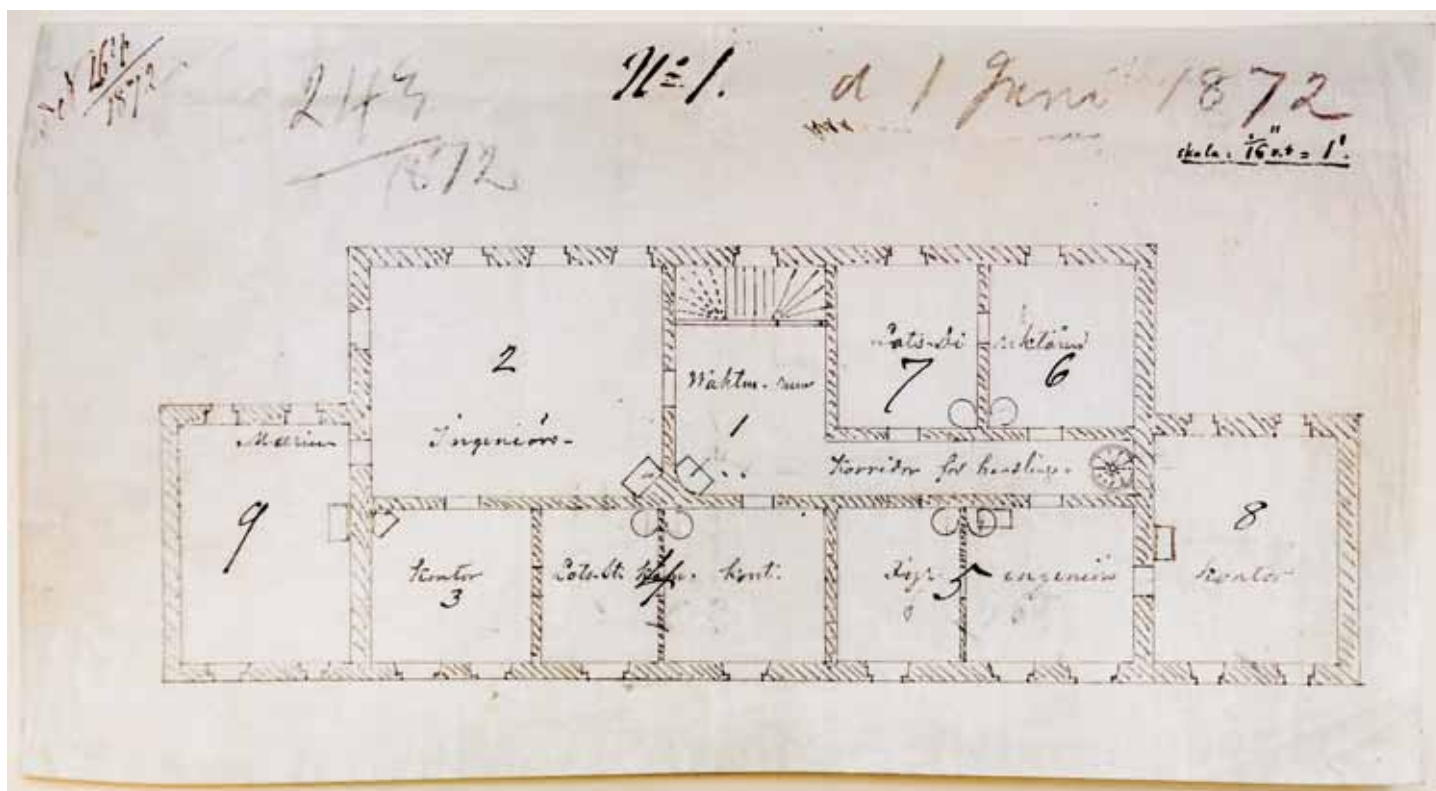
1840 genomfördes en genomgripande reform av departementen inom statsförvaltningen. Genom reformen samlades det militära och det strategiska sjöförsvaret i ett Sjöförvarsdepartement. Departementets kansli- och kommandantexpedition fick år 1850 flytta till Sparreska palatset i Krigshovrättens lokaler, två trappor upp. Inför Kungliga Sjöförvarsdepartementets expeditions inflyttning vid Mikaelidagen ledde hovarkitekten Johan Carlberg arbetet med att genomföra nödvändiga anpassningar till den nya verksamheten.¹⁰⁰ Under sommaren genomfördes ett antal ändringar i planlösningen i paradvåningen, en kompletterade översyn av värmekaminer och yt-skiktsrenoveringar. I bottenvåningen omvandlades en tidigare modellkammare i södra flygeln till vaktmästarbostad åt departementet. Under hösten 1850 samlades i Sparreska palatset för första gången både den militära och den ekonomiska ledningsverksamheten för sjöförsvaret under ett och samma tak.¹⁰¹

Under den andra hälften av 1800-talet infördes några för tiden uppseendeväckande komfortförbättringar i huset. Ett nät av gasrör hade dragits in på Riddarholmen redan 1853 för allmän gatubelysning och under de påföljande åren drogs gasbelysning in i Sparreska palatset, vilket avsevärt förbättrade arbetsförhållandena under de mörka timmarna.¹⁰² Nästa tekniska framsteg blev indragning av vatten. Drickbart vatten på Riddarholmen hämtades sedan 1814 från en brunn utanför Kungshusets borggårdstrappa. För brandsläckning skulle vattnet i Riddarfjärden användas med hjälp av en brandsprutspråm som 1848 placerades i ett skjul nedanför Överkommissariens hus.

Drätselkommissionen i Stockholm påbörjade uppbyggnaden av ett vidsträckt ledningsnät för framdragnings av vatten genom huvudstaden år 1858.¹⁰³ Kaptenen i vattenbyggnadskåren och fortifikationsingenjören Fredrik Wilhelm Leijonancker (1818–1883), ansvarig för hela projektet, ritade ledningarnas framdragnings till ett antal vattenposter på Riddarholmen 1862.¹⁰⁴ Överintendentsämbetet höjde dock ambitionerna till att dra vattenledningarna till vattenposter ända in i husen. Vattnet skulle *inledas genom källare och eldsrum invid invändiga*

trapporne, med brandposter ut åt förstugorne i alla våningarne, med i nischer anbringade slangar, så att vattnet i rörerna icke fryser utan alltid finns flytande, hvarigenom skyndsamt wattentillgång alltid blifver tillgänglig vid förefallande eldsfara, som sannolikast kan uppkomma vid eldning af rummen.¹⁰⁵ Vattenledningen till Sparreska palatset drogs in under det nästkommande året, 1863. Syftet med vattenledningarna var att öka både brandsäkerheten och hygienen på Riddarholmen. För *behöfligt och drickbart vatten* hänvisades ämbetsmännen till en *utkastare i Gymnasiegrändens*, som ersatte brunnen på torget.¹⁰⁶ För att tappa vatten i huset ansökte Sjöärendena år 1871 om framdragnings av en avloppsledning till vattenkastare i bottenvåningens korridor. En vattenkran drogs in i en nisch år 1873 med tillhörande avloppsledning som mynnade ut på gatan utanför.¹⁰⁷

Regeringen genomförde 1872 en reform av sjöförsvaret och Sjöärendenas förvaltning i vilken en del av de administrativa uppgifterna flyttades över till flottstationerna.¹⁰⁸ Lots- och fyrväsendet samt Sjökarteverket avskildes från förvaltningen och flyttades från huset till Skeppsholmen. De militärtekniska ärendena överfördes till Sjöförvarsdepartementet där de bildade en egen byrå.¹⁰⁹ Sjöärendenas nyordning renodlade förvaltningen till en gransknings- och kontrollmyndighet för sjöförsvarets ekonomiska förhållanden. För att bemöta större lokalbehov i huset fick Överintendentsämbetet i uppdrag att påbygga *tvänne å ömse sidor af huvudbyggnaden till Kungl. Förvaltningens af Sjö Ärendena embetshus belägna lägre flyglar* samt komma in med förslag till *förändrad inredning af husets öfversta våning*.¹¹⁰ Överintendentsämbetet bestred påbyggnaden eftersom den ansågs negativt påverka den arkitektoniska anslutningen till Kammarrättens hus utan att vinna mer än ett rum på vardera kortsidan av våningen tre trappor upp.¹¹¹ Dessutom behövde en skorsten med flertal rökkanaler flyttas från norra gaveln. Behovet av utrymme fick större prioritet än arkitektoniska och tekniska invändningar och därmed fullföljdes påbyggnaden enligt kungligt beslut under 1872. Året efter verkställdes även inredningsändringarna. Förslaget utarbetades av arkitekten Gustaf Dahl (1835–1927) och



Förslagsritning för tillökning av våning tre trappor upp över flyglarna och ändringar i planlösning samt disposition, juni 1872. Ur KA/Marinens ritningar A XIX.

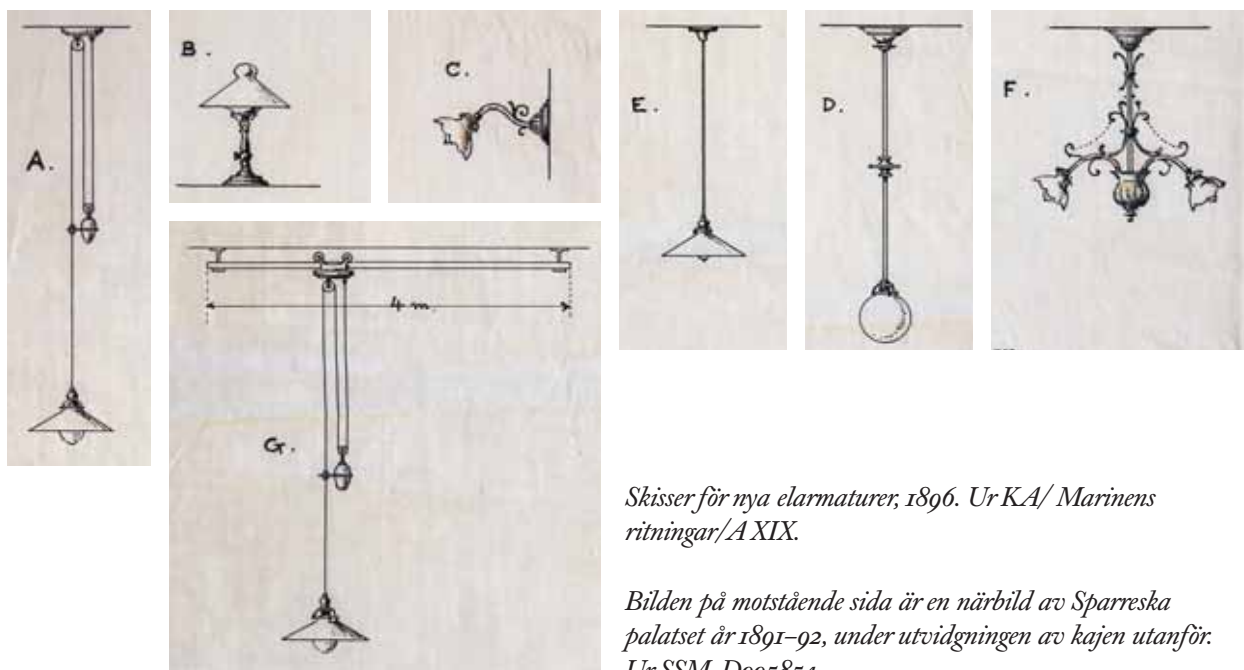
hela arbetet slutade på 10 890 rd.¹¹² Efter ombyggnaden verkställdes en omDisposition av lokalerna i huset. Förvaltningen av sjöärendena fick stanna kvar i våningen en trappa upp. Sjöförsvarsdepartementet stannade också kvar i våningen två trappor upp men lämnade plats till militärtekniska byråns sessionsrum och bibliotek, norr om trappan. Den utvidgade tredje våningen rymde Maringenjörskontoret och Lotsstyrelsen.¹¹³

MARINFÖRVALTNINGENS HUS, 1878–1916

Marinförvaltningen bildades den 1 januari 1878, efter riksdagens bifall och kungligt beslut, genom ombildning av Förvaltningen av sjöärendena och sammanslagningen mellan sjöförsvarsdepartementets militära och tekniska byråer. Marinförvaltningen bestod av tre likställda enheter: militäravdelningen, civilavdelningen och ingenjöravdelningen, med var sin chef men med gemensamt kansli och sekretariat.¹¹⁴ Marinförvaltningen fungerade som myndighet under Sjöförsvarsdepartementet och var överstyrelse för försvarsflottan i militära, tekniska och ekonomiska ärenden. Det kollegiala styret varade fram till 1881 när en chef för hela förvaltningen utnämndes.

Marinförvaltningen tog över Sjöärendenas lokaler medan lotsstyrelsen lämnade huset. Bottenvåningen var uppdelad till bostäder för olika vaktmästare, våningen en trappa upp rymde Marinförvaltningen, våningen två trappor upp användes alltjämt av Sjöförsvarsdepartementet medan översta våningen delades mellan förvaltningen och chefen för flottans militärpersonal.¹¹⁵ De organisatoriska förändringarna och omDispositionen av lokalerna följdes av nya anpassningar och reparationer. Kungens beslut om renoveringsanslag kom i oktober 1878 och arbetena utfördes under 1879. Arbetena omfattade samtliga våningar och innebar ändringar i både planlösningen och inredningen samt nödvändiga reparationer och en allmän uppfräschning, som uppgick till en kostnad av 8 035 kronor vilket sedan utökades med 2 104 kronor under hösten.¹¹⁶ Vid den tiden avdelades sessionssalen en trappa upp av en korridor längs östra sidan med ingång från förstugan genom ny pardörr. Många av fönstren fick nya bågar med stora rutor, kakelugnar lagades eller byggdes om, nya golv tillkom, väggar omtapeterades och målades, snickerier lagades och ommålades med linolfärg och tak limfärgades. I





Skisser för nya elarmaturer, 1896. Ur KA/ Marinens ritningar/A XIX.

Bilden på motstående sida är en närbild av Sparreska palatset år 1891–92, under utvidgningen av kajen utanför. Ur SSM, D005854.

rummet i nordvästra hörnet av bottenvåningen tillkom en gjuten spiraltrappa som ledde till våningen ovanför.

Tekniska landvinningar infördes i snabb takt i offentliga kontorsmiljöer under den senare delen av 1800-talet. Redan 1881 monterades ett telefonfäste på taket och en telefonlinje drogs ända in till förmaket (4413) utanför sessionssalen.¹¹⁷ 1901 utökades antalet telefonlinjer till 18 vilket drog till sig Kammarrättens revisionsavdelnings uppmärksamhet. Revisorerna utredde om det verkligen behövdes så många telefoner för verksamheten eller om det var ett slöseri av allmänna medel. Justitiekanslern ifrågasatte också antalet telefoner. Marinförvaltningen kontrade med att det verkliga slöseriet var att inte använda sig av detta moderna kommunikationsmedel i den omfattning som krävdes.¹¹⁸

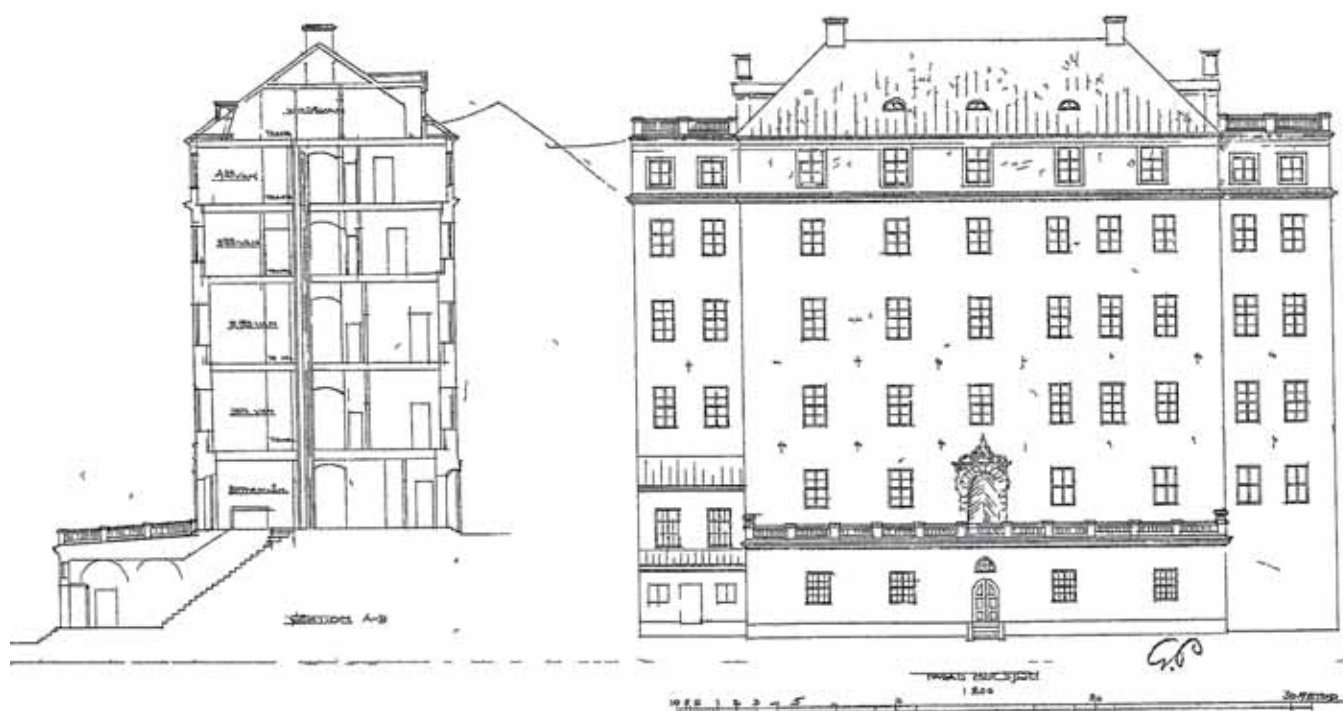
En av tidens mest betydelsefulla tekniska nyheter som markant förbättrade den inre miljön framöver var elbelysningen. Redan i december 1894 skrev presidenter och chefer för olika myndigheter om nödvändigheten att införa elektrisk belysning i de offentliga lokalerna på Riddarholmen. Myndigheterna avråddes från införande av elbelysning framför allt med hänsyn till brandsäkerheten,¹¹⁹ med undantag för Marinförvaltningen som fick sin vilja igenom. Elbelysningen ersatte den gamla gas-

belysningen i hela huset år 1896 och den visade sig vara pålitlig och lätthanterlig.¹²⁰

Under senare delen av 1800-talet växte hamnen vid Riddarholmen i högt tempo och utvidgades i etapper både västerut, norrut och söderut. Under 1891–1893 utvidgades kajen utanför Sparreska palatset till den omfattning den har i dag och hela hamnplanet stensattes med blandade mönster av rullsten och gatsten.¹²¹ Därefter tillkom en uppfräschning av fasaderna på angränsande hus, inklusive Sparreska palatset.

Komforten i huset höjdes när vattentoaletter infördes för första gången år 1902. Eftersom det saknades utrymme i huset för detta placerades de i en utbyggnad ovanför terrassen med ingång från entréhallen. I detta syfte drogs både nya vattenledningar och avloppsledning in.¹²²

Vid sekelskiftet ökade Marinförvaltningens uppgifter och ansträngningen att hålla takt med modern teknik i sjöförsvaret skapade behov av nya avdelningar. Marinförvaltningen ökade ständigt sin personal och blev därmed mer och mer trångbodd i Sparreska palatset. Av den anledningen började förvaltningen att förtäta lokalerna men även att leta efter nya lokaler. Man undersökte också om det var möjligt att bygga på huset med ytter-



Bilden ovan visar ett förslag till påbyggnad med ytterligare en våning för Marinförvaltningen, 1911. SFV/ritningsarkiv.

ligare en våning. Redan 1898 diskuterades en tillbyggnad på tomten mot vattnet, men arkitekten Ludvig Petersons (1853–1931) förslag föll eftersom staten inte ägde hamnområdet.¹²³ 1903 fick Marinförvaltningen ett erbjudande att flytta till gamla posthuset men lokalerna ansågs olämpliga för verksamheten.¹²⁴ När nautiska avdelningen skapades 1908 blev lösningen att hyra en våning i Västra gymnasiehuset, som en gång i tiden i sina äldre delar fungerade som Sparreska palatsets stall- och vagnshus. År 1908 lämnade amiralen Olsen in en förfrågan till Överintendentsämbetet om att bygga på en ytterligare vindsvåning. Överintendentsämbetet svarade i februari 1909 med Knut Bildmarks kostnadsförslag och ritningar till ombyggnads- och reparationsarbeten i Marinförvaltningens hus för 17 000 kr.¹²⁵ Planerna för påbyggnad avstannade när Sjöförsvarsdepartementet flyttade från huset under detta år och dess rum kunde omfördelas inom Marinförvaltningen.¹²⁶ Under sommaren och hösten samma år tillkom diverse ändrings- och reparationsarbeten i huset för att anpassa förvaltningens lokaler efter dess verksamhet.

Eftersom förvaltningens behov av nya lokaler tilltog förnyades ansökan om påbyggnad av Sparreska palatset till Överintendentsämbetet. Knut Bildmarks tidigare





Huvudingången i fasaden mot torget, 1916. Ur SSM, Doo6815.

förslag till *"påbyggnad af Marinförvaltningens hus"* med en vindsvåning kompletterades i november 1911 med planer för anordnande av värmeledning, WC och hiss.¹²⁷ Ytterligare ett förslag, *"till anordnande af nytt taklag med inredning af 2ne våningar därunder"*, signerat av arkitekten Erik Josephson (1864–1929), togs upp på Överintendentsämbetet i mars 1912. Det avsåg en hel extra våning och ytterligare en vindsvåning ovanför. Byggnadsingenjören Erick Söderberg kopplades också in för att undersöka husets konstruktiva förutsättningar för en sådan påbyggnad. Han konstaterade att huvudbyggnaden hade grundlagts på berg *"och befinner sig i godt stånd; yttermurarne äro grofova och visa inga påfallande sättningar; hvarför byggnaden sålunda väl kan upptaga den ökade vertikala belastning, som en påbyggnad medför"*. Trots goda

förutsättningar i grunden skapade de lätta mellanväggarna i undervåningar behov av ett beständigt bjälktak under påbyggnaden, vilket krävde närmare utredning.¹²⁸ Den omfattande påbyggnaden mötte motstånd på Överintendentsämbetet. Förslaget ansågs förvanska en historisk byggnad som redan förlorade en del av sin karaktär och av sitt arkitektoniska uttryck efter flyglarnas påbyggnad 1872.

Första världskrigets utbrott ledde snabbt till ett nytt försvarsbeslut 1914 och en ökning av uppgifter och personal, som inte längre kunde rymmas i huset, inte ens om det skulle påbyggas. Marinförvaltningen fick därmed nya lokaler utanför Riddarholmen och började flytta från huset i slutet av år 1915¹²⁹ men lämnade inte huset förrän under den senare delen av följande år.

Bilden på motstående sida visar övre delen av terrassportalen innan påbyggandet av toaletter på samma plats. Foto 1894, ur SSM Eo26122.



Bilden på motstående sida visar ett jaktmotiv från 1640-talet i matsalens takmålning.

Myndighetskontor i en historisk miljö

Tiden 1916–2015

EN INTENSIV ÖVERGÅNGSPERIOD, 1916–1921

Kriget räddade huset från den förvanskning en påbyggnad skulle ha medfört, både strukturellt, arkitektoniskt och kulturhistoriskt. Motståndet inom Överintendentsämbetet mot omfattande förändringar visade också på ett nytt förhållningssätt som så småningom ledde till en omvärdering och till ett lagskydd. Palatset hade en utmärkt placering i staden och kronan var i stort behov av kontorslokaler. Överintendentsämbetet planerade därför för nya och lämpligare hyresgäster. Men innan dess behövde huset en teknisk utrustning i syfte att förbättra brandsäkerheten och att öka komforten.

I början av 1900-talet bevakades lokalerna mot eldfara fortfarande av en vaktmästare medan en dräng brukade hjälpa till med uppvärmningen i huset. Tack vare teknikens utveckling kunde man nu ersätta alla kakelugnar med en enda stor värmepanna vars värme kunde spridas i huset genom ett varmvattensystem. Ingenjören Hugo Thorell planerade indragning av centralvärme i huset redan 1909, i samband med påbyggnadsprojektet.¹³¹ Även om påbyggnaden uteblev fortsatte Överintendentsämbetet med planerna på att förse huset med

Blå-vit kakelugn i rokokostil från David Schulzenheims lägenhet, trapphallen i våningen 2 tr upp, i december 1916, före rivningen. SFV:s fotoarkiv, ur tidigare I-byråns bildarkiv.

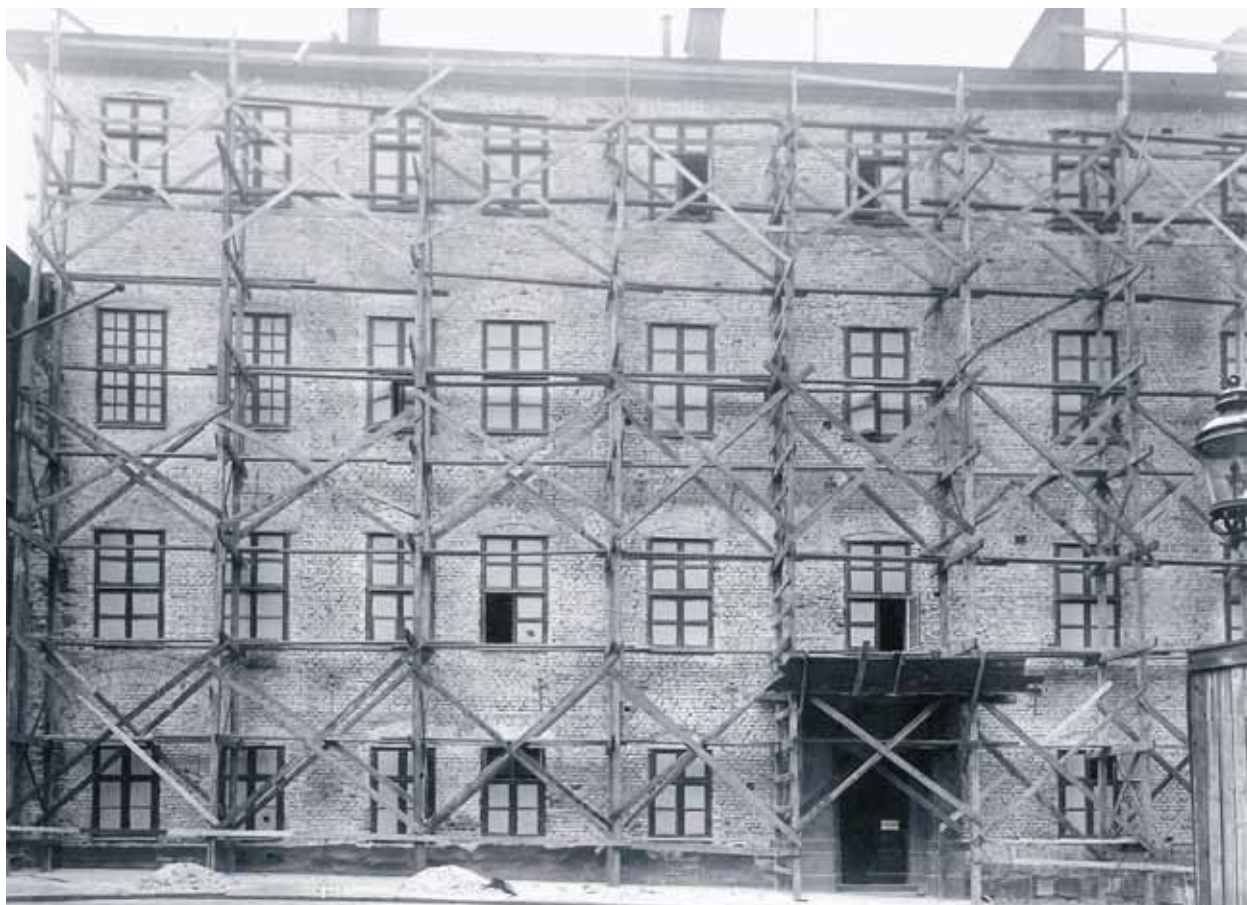


senaste komfort. Under Hugo Thorells ledning kan projekteringen ha gjorts redan 1915. Själva installationen av centralvärme genomfördes av fabrikören P A Sjögren under 1916. En Strebelpanna för uppvärmning placerades i rummet intill Kammarrättens hus, med direkt ingång från kajen.¹³² Radiatorer ersatte nästan överallt de gamla men vackra kakelugnarna från 1700- och 1800-talet. Med centralvärme kom även behovet av att införa nya vatten- och avloppssystem i hela huset. Vattentoaletter ordnades i översta våningen och vindsvå-

ningen medan vask för städning och handfat för dricksvatten placerades på samtliga våningar under år 1917.¹³³ Under hösten, samma år, drogs ledningar för 40 telefonapparater i huset med automatväxel, ackumulatorbatteri och uppladdningsanordning.¹³⁴

Fasaden mot Ridderholmskyrkan renoverades under sommaren 1919. Den gamla putsen från 1807 knackades ner och en murverksdokumentation genomfördes. Fasaden omputsades sedan med kalkbruk som laserats med kalkfärg, tillsatt med järnvitriollösning.¹³⁵

Fasaden mot torget efter nedknackning av äldre puts och under murverksdokumentationen 1917. Foto Oscar Ellequist, 1919, ur SFV:s fotoarkiv, I-byråns tidigare arkiv.



Upprustningen och reparationsarbetena som följde var ursprungligen tänkta för Marinstaben och Inspektoren av flottans övningar till sjös.¹³⁶ Dessa ämbeten flyttade aldrig in och därmed lämnades plats för Statens handels- och industrikommissioner, som tog lokalerna i bruk den 1 januari 1917.¹³⁷ Marinförvaltningen fortsatte dock disponera rummen under terrassen för hemligt arkiv och förråd under några år till.¹³⁸ I slutet av 1919 avvecklades Handelskommissionen. Lokalerna delades därefter mellan Handelsdepartementet och Kammar-

rätten. Den senare expanderade från grannhuset genom att öppna en passage mellan husen. Kungliga kommerskollegiets avdelning för fraktfartslicenser flyttade också in året därpå, i tre rum på bottenvåningen.¹³⁹

En utredning om Överintendentsämbetets framtid som fastighetsförvaltande myndighet tillsattes 1913 och ett ändringsförslag lämnades in till regeringen 1915. Enligt förslaget skulle Överintendentsämbetet ersättas av en ny myndighet som samlade ansvar för fler fastigheter och fick ökade kompetenser och befogenheter. Utred-

Sessionssalen i våningen två trappor upp under Riksräkenskapsverkets tid. Ur I-byråns bildsamling i SFV:s arkiv, foto av G Wigelli 1929.





Sparreska palatset efter fasadrenoveringen 1927, fasaden mot hamnen. Foto 1932, SSM, S:t Eriks samfund.

ningsförslaget gick igenom i riksdagen 1917, och det hundra år gamla Överintendentsämbetet upplöstes i slutet av samma år. Kungliga Byggnadsstyrelsen (KBS) tog över ansvaret för förvaltningen av statliga fastigheter på Riddarholmen, inklusive Sparreska palatset, från den 1 januari 1918.¹⁴⁰

RIKSRÄKENSKAPSVERKETS HUS, 1922–1967

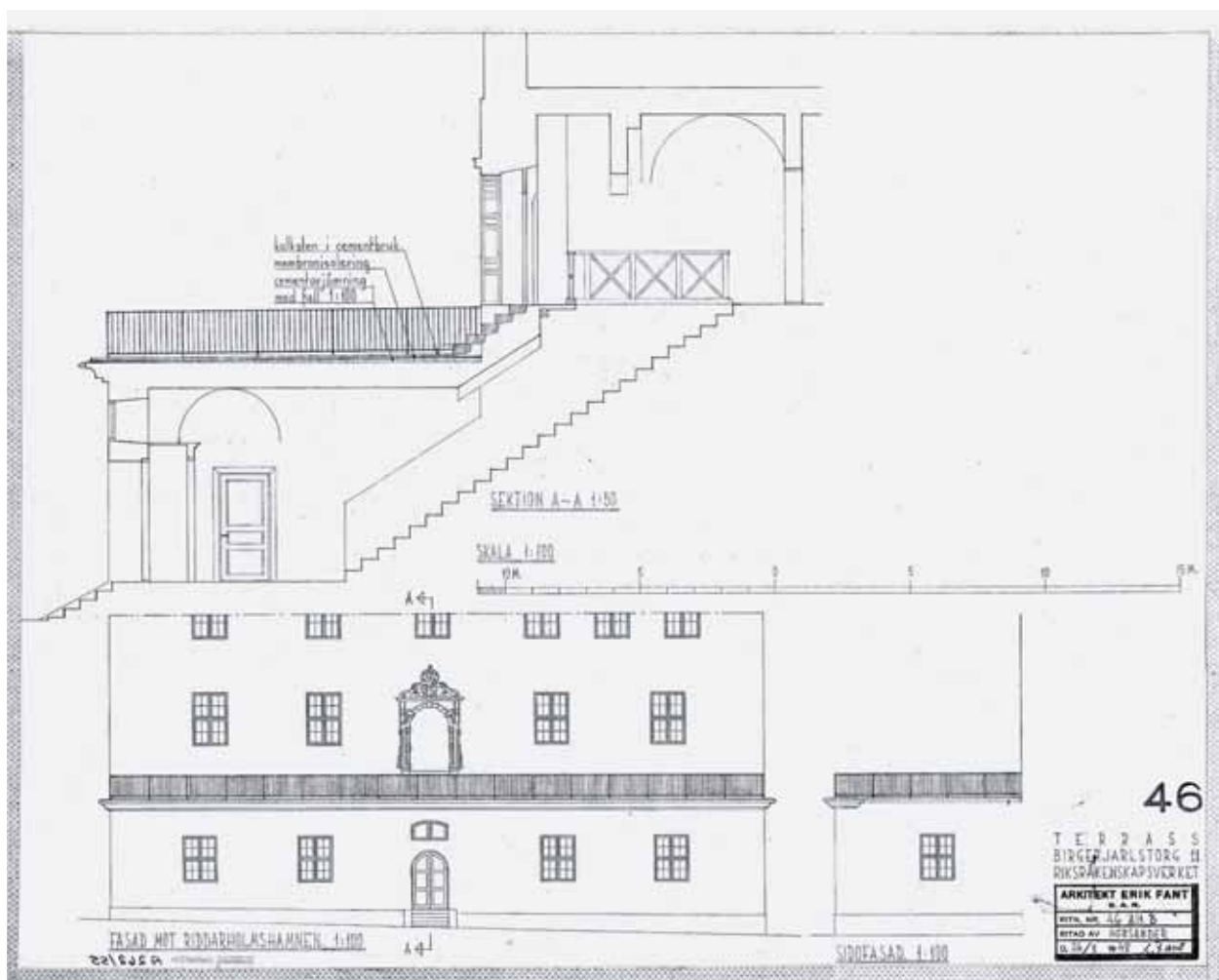
Kammarrätten reformerades till en renodlad modern förvaltningsdomstol under 1921. De avdelningar som tidigare hade haft räkenskapsgranskande uppgifter avskildes från Kammarrätten och bildade en egen myndighet, Riksräkenskapsverket.¹⁴¹ Det nya verket fick ta över Sparreska palatset, med undantag för två rum under terrassen. Handelsdepartementet flyttade följaktligen ut för att lämna plats till den nya myndigheten. Riksräkenskapsverket behöll även sin översta våning i grannhuset, som kommunicerade genom passage med våningen tre trappor upp i Sparreska palatset.¹⁴² I samband med nödvändiga omflyttningar avsattes medel för en del reparationer och anpassningar i palatset.¹⁴³

Under sommaren 1927 genomförde Byggnadsstyrelsen en omfattande undersökning av murverket och en fasadrenovering mot hamnen. Entreprenaden beställdes från byggnadsingenjören Gideon Eriksson som rengjorde fasaderna ner till murverket. Byggnadsstyrelsen kostade på sig att dokumentera det exponerade murverket i ritningar och bilder. Fasaderna omputsades sedan med grov puts i grunden och slutbehandlades med kalkbruk. Avfärgningen utfördes med "tunn kalklasyr", antagligen enligt tidigare förlagor.¹⁴⁴

Under mellankrigstiden utfördes mestadels vanligt underhåll och mindre hyresgäst Anpassningar. 1928 utökades vaktmästarens lägenhet till vänster om entréhallen, mot torget, medan rummen till höger anpassades till Statens tryckerisakkunnige på Riksarkivet.¹⁴⁵

Palatsets kulturhistoriska och konstnärliga värde fick ett offentligt erkännande den 25 januari 1935, när huset förklarades som statligt byggnadsminne, bland de första i landet. Enligt beslutet skulle husets äldre konstruktion, rumsindelning, gamla byggnadsdetaljer och äldre ytskikt omsorgsfullt vårdas och underhållas framöver.¹⁴⁶

Riksräkenskapsverket, som central förvaltningsmyndighet, fick ökat ansvar och nya uppdrag från regeringen efter andra världskriget, vilket medförde ett expansionsbehov som krävde många fler arbetsplatser. Byggnadsstyrelsen anlät arkitekten Erik Fant (1889–1954) år 1947 för att lösa verkets lokalbehov. Utgångspunkten var att Sparreska palatset skulle fortsätta bli huvudlokal för verket medan övrig verksamhet fick sprida sig till byggnader i närheten. Palatset var redan sammanbyggt med Kammarrättens hus, där verket disponerade över översta våningen. En utökning av lokalerna i övriga delar av Kammarrättens hus var omöjlig. Det första förslaget omfattade därför en sammanbyggnad åt andra hållet, mot söder, med Gymnasiehusen och med en ny byggnad, på kajen. Planerna på en ny byggnad övergavs ganska tidigt och projektet fortsatte 1948 mot en sammanbyggnad av Sparreska palatset med Västra gymnasiehuset och vidare med Östra gymnasiehuset. I detta syfte uppfördes en liten rundad tillbyggnad i hörnet mot hamnen mellan Sparreska palatset och Västra gymnasiehuset som ska-



Förslagsritningar för återställande av terrass, arkitekt Erik Fant, 1949. Ur SSM, Tord O:son Nordbergs efterlämnade arkiv.

pade en skyddad inomhuspassage mellan husen. Stor vikt lades på ombyggnad och upprustning av tidigare gymnasielokaler till kontorsrum. I Sparreska palatset var behovet av en modern vertikal kommunikation prioriterat. På varje plan minskades därmed rummet strax norr om hallen, mot torget, för att lämna plats för en hiss och ett antal toaletter. Vatten- och avloppssystemen samt elledningarna drogs om i stora delar av huset.¹⁴⁷

En annan förändring som omfattades av renoveringarna var omläggningen av värmeledningssystemet i Sparreska palatset, i Kammarrättens hus och i Gymnasiehusen med anslutning till en central panna i Gamla riksdags-huset.¹⁴⁸ Värmepannan i Sparreska palatset togs ur bruk i mars 1949 och pannrummet förvandlades till förråd. För första gången sedan byggnadstiden var all eldnings för uppvärmning borta från huset.

Arkitekten Erik Fant tillsammans med stadsantikvarien Tord O:son Nordberg verkade aktivt i projektet för att återställa byggnadens gamla palatskaraktär. Av den anledningen revs toalettkonstruktionen ovanpå terrassbyggnaden. Terrassen och dess praktfulla stenportal fick sedan tillbaka sina ursprungliga funktioner, för första gången efter flera århundraden. Arbetet med indragning av nya elledningar och ny hiss under hösten 1948 ledde också till upptäckten av målade bjälktak i våningen en trappa upp. Framför allt fick det målade bjälktaket i Per Sparres gamla matsal större uppmärksamhet för sin färgstarka och dekorativa utformning. Takmålningarna avtäcktes och konserverades därefter av konservator Alfred Nilsson.¹⁴⁹

Ytskiktet i palatset påverkades av ändringarna i huset vilket medförde nödvändiga reparationer. Några rum



Sparreska palatset efter sänkningen av flyglarna med en våning, fasaden mot torget. Färgsättning i röd kulör från 1995. Foto 2006.

renoverades under hösten 1949 och följande år. Stadsantikvarien Tord O:son Nordberg noterade att rummen präglades innan ombyggnaden "av den trista smutsbruna ämbetsverksstilen från 1800-talets slut".¹⁵⁰ Exteriört fick palatset en gemensam färgsättning med Kammarrättens hus i en ljusröd färg.¹⁵¹

Efter ombyggnaden lanserade Tord O:son Nordberg förslaget att återgå till bruket av husets ursprungliga namn, som han kallade för Sparres palats. Detta befästes år 1965 när Riksantikvarieämbetet och Byggnadsstyrelsen tog till sig benämningen Sparreska palatset samtidigt som dess status som byggnadsminne förnyades.

KAMMARRÄTTENS LOKALER, 1967–2008

Reformer i förvaltningen ledde till utökad expansionsbehov för både Riksräkenskapsverket, sedermera Riksrevisionsverket, och Kammarrätten. Kammarrätten hade sin huvudlokalisering i grannhuset, Kammarrättens hus. Riksrevisionsverket föredrog år 1967 att samlas under ett annat tak och lämnade därmed plats åt Kammarrätten att ta över Sparreska palatset.

Kammarrätten fick utrymme att expandera men kommunikationen mellan olika avdelningar hindrades av husens avskilda miljöer. Den omfattande renoveringen som följde hade därför som prioritet att sammanbygga Sparreska palatset med Kammarrättens hus genom passager på samtliga våningar. Kungliga Byggnadsstyrelsen genomförde renoveringsprojektet 1973–1974, och den anlitate arkitekten var Lennart Uhlin (1917–1998).¹⁵²

Ett huvudmål i projektet var att sänka Sparreska palatsets flyglar med en våning för att förstärka husens olika identiteter och för att framhäva Sparreska palatsets huvudbyggnad. I samma avsikt fick husen var sin färgsättning som anspelade på föreställt ursprungligt utseende. Exteriören på Sparreska palatset målades med kalkfärger, röd i de övre våningarna, ljusgrå i terrassbyggnaden och i sockelvåningen mot kajen.¹⁵³

Husets inre genomgick en omfattande renovering samtidigt som ventilationen och elförsörjningen behövde förbättras. Den tekniska upprustningen samordnades mellan husen. Installationerna doldes i undertak i korridorer med anslutning till de stora rummen på

sidorna. Två decennier efteråt, 1995, genomfördes ytterligare en omfattande fasadrenovering med omfärgning i samma kulörer.¹⁵⁴

Byggnadsstyrelsen upphörde sin verksamhet som myndighet 1992. Året därefter bildades Statens fastighetsverk vilket fick större fokus och ansvar för statligt kulturarv. Nästan samtidigt med reformen inom den statliga fastighetsförvaltningen fick Sparreska palatset och hela Riddarholmen regeringens föreskrifter som förtydligade byggnadens skydd. 1995 tog Statens fastighetsverk fram ett vårdprogram i syfte att tolka skydds-föreskrifterna och dra fram riktlinjer för långsiktig förvaltning och utveckling av Sparreska palatset och Kammarrättens hus tillsammans.

2006 fick Kammarrätten ytterligare en ny funktion, som Migrationsverkets överdomstol. Det nya uppdraget förutsatte en markant utökning av verksamheten, vilken inte längre kunde rymmas i de ursprungliga lokalerna. Kammarrätten fick följaktligen flytta från Sparreska palatset och Kammarrättens hus 2008.¹⁵⁵

HÖGSTA FÖRVALTNINGSDOMSTOLEN, 2008–

Domstolsverket och Statens fastighetsverk kom 2007 överens om att planera för en ombyggnad av husen för Regeringsrätten, senare Högsta förvaltningsdomstolen. Efter regeringsbeslut startades projekteringen 2009. Byggnadsarbetet sattes i gång 2010 och avslutades i december 2011. Projektet omfattade Sparreska palatset och Kammarrättens hus tillsammans. Till projektet anlätades arkitektkontoret Ahrbom & Partner.

Kommunikationen och tillgängligheten mellan husen lyftes tidigt upp som en av de stora frågorna i projektet. På samtliga plan fanns det höjdskillnader mellan de båda husen. Lösningen blev en tillbyggnad i vinkeln mellan husen för både hiss och trappa. För att lämna plats åt tillbyggnaden revs den låga byggnaden från 1805 väster om norra flygeln. En del av den rivna byggnaden, närmast kajen, återbyggdes senare. Den gamla hissen revs och ersattes av den nya hissen mellan husen. Intill det nya trapphuset, in i Kammarrättens hus, placerades även nya grupper av våtrum, med en handikapptoalett, städ-



Igensatt fönster och originalputs i gaveln mot norr, inkorporerat i trapphuset mot Kammarrättens hus, foto 2011.



Rum 4409 i våningen en trappa upp i Sparreska palatset strax efter renoveringen, 2011.

rum och en kaffestation. De gamla toaletterna mitt i huset blev överflödiga och togs bort.

Under renoveringen genomfördes en färgundersökning som kom fram till äldre färgsättningar av väggar och snickerier i hela huset. Färgsättningen visade en splittrad och variationsrik bild där det dominerande mönstret var ljusare färger på väggar och mörkare på snickerier. Vid färgsättningen av interiörer valdes en grå nyans för snickerier och vitmålade väggar och tak.¹⁵⁶

Fasaderna lagades och avfärgades med vit kalkfärg efter förebild från ett ursprungligt putsparti som kom i ljuset efter rivningar på huvudbyggnadens norra gavel. Samtliga fönster renoverades och färgades utvändigt i grön umbra oljefärg enligt spår på en framtagna ursprunglig fönsterkarm.¹⁵⁷ Terrassen fick ny isolering och belades med ett konstverk i form av markplattor i olika färger som syftar till övärlden i Mälarens mynning.

Moderna tillägg som brandavgränsande partier, nya kontorsrumsväggar, pentry, toaletter och fast inredning gavs ett samtida uttryck som skulle smälta in i den gamla miljön.

Alla tekniska system i huset byttes ut eller sågs över i samband med renoveringen. Vid omdragning av ventilation flyttades den dolda kanalisationen över mittkorridorerna till sidorum så att mittkorridorerna kunde återställas fria utan undertak. El och data doldes i kanaler i golvet längs ytterväggarna. Det gamla hisschaktet användes till samtliga vertikala huvudledningar genom huset.¹⁵⁸ I december 2011 överlämnades lokalerna till den nya hyresgästen, Högsta förvaltningsdomstolen.

Samtidigt med ombyggnaden för Högsta förvaltningsdomstolen påbörjades Citybanan, ett nationellt infrastrukturprojekt som går genom bergsprängda tunnlar under Riddarholmen. Tunnelarna sprängdes cirka 15 meter ifrån huset under våren 2013 och beräknas komma i drift för regionaltrafik i Stockholms län år 2017.

Sparreska palatset kommer att bevaras i allmänhetens intresse, anpassas och utvecklas för brukare för att användas i många år framöver. Vi kommer därmed att lära oss mer om det och kanhända omvärderar vi vissa ställningstaganden. Det lämnas därför åt framtiden att förbättra kunskapen om huset och spinna vidare på berättelserna.

Kulturhistoriska värden

EN DEL AV RIDDARHOLMEN

Statens fastighetsverk har i samråd med Riksantikvarieämbetet tagit fram följande värdebeskrivning. Den springer ur den samlade kunskapen om Sparreska palatset och är förankrad i husets bevarade konstruktion och funktion.

REPRESENTATIONSMILJÖ FÖR EN FRAMSTÅENDE HÖGARISTOKRATISK FAMILJ

Sparreska palatset ger tillsammans med Ängsö slott och Ängsö kyrka en helhetsbild av hur en framstående högaristokratisk familj manifesterade sin roll och privilegierade plats i samhällshierarkin genom representativa miljöer i huvudstaden och på landet.

Sparreska palatset uppfördes under stormaktstiden som ett av de första med inslag av fransk renässansstil som bröt mot den dominerande nordtysk-holländska stilen. Äldre ritningar, bilder och arkivuppgifter bidrar till förståelse om hur huset uppfördes och hur det fungerade som adelsbostad. Palatset har huvudbyggnaden och terrassen från 1640-talet. Här finns en väl bevarad stomme och ett murverk som har ett stort dokumentvärde för äldre byggnadsteknik, hantverksmetoder och materialval samt för senare genomförda förändringar. Från byggnadstiden finns också kvar en stenportal, ankarlutar och en fragmentarisk putsyta med målade ornament.

Trots att byggnaden sedan länge övergått till att hysa statliga myndigheter kan den planlösning som är sprungen ur 1600-talets herremansbostad fortfarande tydligt utläsas. Bostadsvåningen och paradvåningen, med festsal, matsal och rumssviter efter franskt manér och 1600-talsmodell, är fortfarande avläsbara i huset tillsammans med kök, vinkällare, trapphus och rum för tjänstefolk.

Mellenvåningen har bemålade bjälktak från 1640-talets palatsbyggnad, synliga i sessionssalen och i två andra rum medan de är dolda i övriga rum. De senaste renoveringsarbetena har avslöjat att 1640-talets ursprungliga, putsade väggar med renässansmålningar finns bevarade under nuvarande ytskikt. Målningarna utgör ett mycket intressant exempel på hur inredningen såg ut vid den tiden och är därför särskilt betydelsefulla ur ett pedagogiskt perspektiv.

SVERIGES FÖRSTA ALLMÄNNA BB EFTER OMBYGGNAD I ROKOKOSTIL

Palatset har ett enastående social- och medicinhistoriskt värde som Sveriges första allmänna barnbördshus. Det startades för att hjälpa fattiga ogifta kvinnor föda sina barn, rädda liv och för att undervisa i förlossningskonst. Läkaren David von Schulzenheim öppnade sjukhuset i palatset under sommaren 1775 efter en omfattande ombyggnad och renovering i tidens rokokostil. David von Schulzenheim hade sin bostad i paradvåningen medan mottagning och sängplatser ordnades i övriga våningar.

Flyglarna, två fönster till läkarens stora förmak och en rusticerad entréport finns fortfarande kvar som tillägg från denna tid. Interiören fick inredningar av senaste smak. Rummen i de övre våningarna är fortfarande ordnade i fil med dörröppningar närmast fönstren och har en del bevarade golv, snickerier och gipstak från 1700-talet. Särskilt utmärkande från denna tid är en allegorisk väggmålning i mellenvåningens förmak föreställande Adam och Eva, med illusoriskt målrad ram, som ingick i ett dörröverstycke.



Bilden till vänster visar korridoren i våningen två trappor upp. Foto Åke E:son Lindman.



Jaktmotiv i matsalens tak, 1640-talet.



Schablonmålning runt fönsternischen i rum 43II, troligen från andra hälften av 1800-talet. Foto 2010.

ETT FÖRNÄMT KONTORSHUS I STATSMAKTENS TJÄNST Adelspalatsen i huvudstaden blev åtråvärda och prestigefulla lokaliseringar för myndigheter under statsförvaltningens första expansionskede utanför Stockholms slott. Sparreska palatset var ett av de första som kronan köpte till sina kollegier, 1776.

Under 140 år förknippades palatset med Amiralitetskollegiet och sjöförsvaret. Huset fick därefter ta emot en mängd olika myndigheter. Under denna tid utökades huset vid flera tillfällen, vilket förenklade dess yttre gestaltning och skapade ett stramare uttryck.

Myndigheternas höga krav på ändamålsenliga lokaler och deras interna organisatoriska omvandlingar har präglat husets interiör över tiden. De flesta snickerierna, golven, enstaka kakelugnar och en del ändringar i planlösningen kan förknippas med anpassningar för sjöförsvarets behov under 1700- och 1800-talet. Huset har därmed genomgått många större och mindre anpassningar som följt den statliga administrativa utvecklingen.

EN SYMBOL FÖR DET FRAMÅTSTRÄVANDE 1800-TALET Sparreska palatset, med den stramare gestaltning som det fick i början av 1800-talet, var tidigt ett landmärke för båttrafik mellan Stockholm och landets inre delar. Utanför huset, på dess tomt, startade landets första trafiklinje för ångbåtar år 1818. Tomtens gräns mot vattnet

blev synonymt med ångbåtshamnen, som snabbt växte till en av Sveriges mest intensiva knutpunkter.

Huset och hamnen levde länge i en symbios. Sjötrafikens behov ledde till omgestaltningar av kajen, vilket påverkade husets angöring till marken omkring. Hamnen fungerade som en reklamskylt för båtbyggare till en stor potentiell beställare, Förvaltningen av sjöärendena, ekonomisk ansvarig för upprustning av försvarsflottan. Verksamheten i hamnen ökade i intensitet nästan lika länge som förvaltningen av sjöförsvaret hade sina lokaler i Sparreska palatset. Efter Marinförvaltningens flytt under första världskriget, började hamnens betydelse minska för att försvinna helt i mitten av 1900-talet.

Sparreska palatset som huvudkontor för sjöförsvaret och ångbåtshamnen som huvudport för trafiken runt Mälaren var nästan samtida och de står tillsammans som symbol för det framåtsträvande 1800-talet.

MILJÖSKAPANDE FRONT MOT VATTNET

Tillsammans med omkringliggande byggnader utgör Sparreska palatset en varierad front mot vattnet som är väl exponerad från Södermalm och Kungsholmen samt från båttrafik över Riddarfjärden. Variationen består av byggnadernas olika arkitektoniska uttryck, storlek och ålder samt Riddarholmens topografi.

Notförteckning

1. Hildebrand 1910, 6–7.
2. Johan, Lars och Per hann bygga var sitt palats på Riddarholmen. Lars palats avyttrades först, då det såldes 1648 till drottning Kristina och senare blev införlivat i Carl Gustav Wrangels ombyggda palats. Johan lämnade palatset till sin son Johan, vars andra fru, Märta Berendes, behöll palatset i familjens ägo fram till sin död 1717. Palatset bytte sedan många ägare och är i dag känt under namnet Hebbeska huset. Per lämnade sitt hem i huvudstaden till sin son Pär. Därefter ärvdes huset först av änkan Sigrid Horn och sedan av sönerna Erik och Johan, som ägde det till 1714, då det såldes.
3. Hildebrand 1910, 32–33 och 94. I samma donation fick även barnen till Carl Sparre en tomt bredvid, den så kallade *"badaregården"*.
4. Nisbeth 2011, 27.
5. RA/Engsö arkivet/Per Sparres arkiv/byggnadsförslag. Se även Nisbeth 2011, 62 not 36.
6. Dendrokronologisk datering vid Lunds universitet, rapport 2011.
7. [Http://www.adelsvapen.com/genealogi/Sparre_nr_11](http://www.adelsvapen.com/genealogi/Sparre_nr_11) (besökt våren 2014).
8. Hildebrand 1910, 33.
9. Tegeltaket omnämns i både byggnadsförslaget från 1640-talets första halva, (RA/Engsöarkiv/Per Sparres arkiv) och i reparationerna från 1689. (UUB/Westin 1575/441v–446, 461v–464v, kvitton på s. 519–522). Ängsö slott hade också ett tegelrött tak vid den tiden. (Nisbeth 2011, 30–31).
10. Fyra rum, varav ett kontorsrum, omnämndes i hyreskontrakt den 6 mars 1689, mellan Sigrid Horn och Jaques Olivet. (UUB/Westin 1575/444–446).
11. UUB/Westin 1575/441v–446, 461v–464v, kvitton på s. 519–522.
12. Nisbeth 2011, 62–65. Murmästaren Märten från Grau omnämns i samband med Per Sparres tidigare byggföretag på Ängsö slott, se Nisbeth 2011, 27.
13. Nordberg 1970, 288; Ellehag 1998, 101.
14. Liknande byggnader med terrasser från samma tid var Makalös, Gamla amiralitetshuset på Blasieholmen och Krusenbergs slott.
15. Nisbeth 2011, 66.
16. SSA/138 Stockholms magistrat och rådhusrätt/A 1a Tankeböcker/16:1656/s. 372, 410 och 420. Axel Sparre Karlsson registrerades som ägare för tomten 1650 och 1652, se Hildebrand 1910, 32–34, not 1.
17. Nisbeth 2011, 66.
18. Indragning till staten av tidigare donerad jordegendom.
19. Nisbeth 2011, 73.
20. SSA/138 Stockholms magistrat och rådhusrätt/A 3a Civilprotokoll/21:1682/s. 157.
21. UUB/Westin 1575.
22. UUB/Westin 1575/444–446. Kopia till kontraktet.
23. UUB/Westin 1575/444–446.
24. UUB/Westin 1575, 519v–520; Murmästarens förslag 1689.
25. UUB/Westin 1575, 463v–464v, 466v–467v och 481v–486; Acta Liquidation 14 Marty 1711, act 3.
26. UUB/Westin 1575, 463v–464v, 466v–467v; Liquidation 14 Marty 1711.
27. Nisbeth 2011, 78–81.
28. RA/ÖIÄ:s skrivelse till K Maj:ts 1699.
29. SSA/138 Stockholms magistrat och rådhusrätt/A 6a Uppbudsprotokoll/7:1705/s. 15, 25 och 32.
30. UUB/Westin 1575/553–557.
31. Daler kopparmynt (d kmt). UUB/Westin 1575/559–561.
32. SSA/138 Magistrat och Rådhusrätt/F7a:53/akt 42.
33. Designationskarta från 15 april 1747 i SSA/0071 STIK, figurbok fria 3, 692; tomtuppmätning den 20 november 1746 visar den färdigbyggda byggnaden i SSA/0071 STIK, Nikolai portfölj, 181–182.
34. SSA/0013/O 4, n. 18 och SSA/0071, Nicolai portfölj, 181–182.
35. SSB/0002 handling 126/1747.
36. RA/Kammarkollegiets kansli och kontor/FIIA:2/39/1756.
37. SSB/0138/handling 48/1758.
38. SSA/0138 Magistrat och Rådhusrätt/F7a:53/akt 136.
39. UUB/Westin 1575/855.
40. RA/ÖIÄ/FIa:1, 25/11 1765 memorial.
41. SSB/0381/handling 101/1775.
42. Förlagan är ett kopparstick av Laurent Cars efter en tavla av François Lemoyne. Se: <http://www.invaluable.com/auction-lot/francois-le-moyne,-paris-1688-1737-adam-et-e-49-c-d162c8b4b5>.
43. RA/ÖIÄ/PS 163:3.
44. Källorna om tiden när denna uppfördes är otydliga. Jonas Brolins karta från 1771 antyder att den södra flygeln redan kan ha varit byggd. En målning över Stockholm av Johan Sevenbom från 1772 visar dock att den södra flygeln ännu inte hade uppförts.
45. Näsström 1973, Kungliga Riddarholmen, 65–66.
46. Johan Kraak 1781, 50.

47. Allmänna BB 1975, 7.
48. Allmänna BB 1975, 7.
49. UUB/Westin 1069/138.
50. Johan Kraak 1781, 50. Verksamheten flyttade 1776 till Löwenhielmska huset vid Röda bodarna som Sundhetskollegiet köpte för verksamheten; se Allmänna BB 1975, 55.
51. Allmänna BB 1975, 55–59.
52. KA/ Amiralitetskollegium/Inkomna handlingar E2C/Supplement ATF/vol 1777.
53. Amiralitetskollegiets historia II 1974, 249–251.
54. Statsobligationerna fick lösas in efter ett, fyra och sex år, inklusive årlig ränta. RA/420132 Kammarkollegiet/2 Advokatfiskalskontoret /Åtkomsthhandlingar FIIA/ och RA/ÖIÄ/FIa:1, 20/7 1776 brev.
55. KA/ Amiralitetskollegium/Inkomna handlingar E2C/Supplement ATF/vol 1777.
56. RA/ÖIÄ:s ritningar/PS163:1–2–3.
57. Beskrifning på *Ny Inrättning af Kakelugnar Til Weds Besparing, 1767*.
58. KA/ Amiralitetskollegium/Inkomna handlingar E2C/Supplement ATF/vol 1777.
59. Amiralitetskollegiets historia II 1974, 250.
60. SSA/0018A Överståthållarämbetets äldre kansli/F 3/brandsyn.
61. Amiralitetskollegiets historia II 1974, 263. Arméns flotta i Stockholm var sedan 1756 avskild från örlogsflottan i Karlskrona.
62. Amiralitetskollegiets historia II 1974, 268.
63. Amiralitetskollegiets historia II 1974, 269; SSA/0018 Överståthållarämbetets äldre kansli/G III:4/1792 Åtskillige bref rörande Kronans hus/brev 28 juni 1792.
64. Amiralitetskollegiets historia II 1974, 270.
65. SSA/0018A Överståthållarämbetets äldre kansli/G3 Räkenskaper rörande Kronans hus/4 1780–1796/brev 28 juni 1792; RAÄ/ÖIÄ/PS 163:10–11.
66. Amiralitetskollegiets historia II 1974, 273.
67. SSA/0018 Överståthållarämbetets äldre kansli/G IA/4,1795–1796.
68. SSA/0018 Överståthållarämbetets äldre kansli/G IA/4,1796, s. 250.
69. SSA/0018 Överståthållarämbetets äldre kansli/G IA/4,1795, s. 211, 851–853.
70. Det gamla stall- och vagnshuset, ombyggt till Corps de Garde, är i dag inbyggt i Västra gymnasiehuset.
71. RA/1134Kollegiers ... skrivelser till Kungl Maj:t/13 Överståthållaren i Stockholm/87/ brev 8 oktober 1795.
72. SSA/0018 Överståthållarämbetets äldre kansli/G IA/1796, s. 178.
73. Amiralitetskollegiets historia II 1974, 275.
74. SSA/0018 Överståthållarämbetets äldre kansli/G IA/1798, s. 204.
75. Kromnow, Åke: "Arkivbranden på Riddarholmen 1802 en av de största brandkatastroferna i svensk historia", i *Donum Boethianum*, arkivvetenskapliga bidrag tillägnade Bertil Boethius, 179–198, 1950.
76. Amiralitetskollegiets historia III 1977, 57–58 och RA/Äldre Kommitterande ÄK 432/vol 1, kungabrev 5 Mars 1805.
77. Amiralitetskollegiets historia III 1977, 15–17.
78. Amiralitetskollegiets historia III 1977, 16.
79. SSA/0018 Överståthållarämbetets äldre kansli/G IA/1804, s. 183 och 189.
80. RA/Äldre Kommitterande ÄK 432/vol 1, brev 19 februari 1805. Dessa tillbyggnader, inklusive norra flygelns västra del revs i samband med uppförandet av ett nytt trapphus mellan husen 2010–2011.
81. RA/ÄK 432, 10/2, 1807. Lundberg 2005, 42.
82. RA/ÄK 432/vol 1, 19/5, 1807 och 28/3, 1808.
83. RA/ÄK 432/vol 1, 28/3, 1808.
84. RA/ÄK 432/vol 1, 19/7, 1809; Amiralitetskollegiets historia III 1977, 57–58.
85. Amiralitetskollegiets historia III 1977, 95.
86. RA/ÖIÄ/PS 92:6–7.
87. RA/ÄK 432/vol 2, räkning och journal 1803, 61. Blom bidrog under projektet på Riddarholmen även till renovering av Riddarholmskyrkan.
88. RA/ÄK 432/vol 1, 5/6 1811.
89. Amiralitetskollegiets historia III 1977, 57–58.
90. KA/Marinens ritningar/serie A:XIX.
91. RA/kungabrev 15/12 1818.
92. SSB/0692/1841/enligt verifikation 1833.
93. SSB/0692/1841/enligt verifikation 1833.
94. Amiralitetskollegiets historia III 1977, 95–97.
95. Amiralitetskollegiets historia III 1977, 97.
96. Utredning 1940, 226–232.
97. Trafikkontorets arkiv/åtkomsthhandlingar/P 673:4; Lundberg 2005, 46.

98. Utredning 1940, 177–183.
99. Amiralitetskollegiets historia III 1977, 110–111.
100. RA/ÖIÄ/FIaa:23, kostnadsförslag 15/7 1850; PS 163:19–20.
101. Amiralitetskollegiets historia III 1977, 145–146.
102. Gasbelysningen hade redan införts i Hessensteinska palatset 1854 och infördes 1855 även i Gymnasiehusen.
103. Anders Cronström (1986): Stockholms tekniska historia, Vattenförsörjning och avlopp, Stockholmsmonografier 62:3, 16–27.
104. Cronström 1986, 19, publicerar Leijonanckers översiktliga planritning över Stockholms vattenledning från 1858, med tio vattenposter på Ridderholmen.
105. RA/ÖIÄ/FIaa/25:1863/873:23/12 1862, memorial.
106. RA/ÖIÄ/FIaa/26:1866–69/649:21/10, 1868. Brunnen täcktes över sommaren 1854, i samband med tillkomsten av Birger jarls staty; se Utredning 1940, 195.
107. RA/ÖIÄ/FIaa:27, brev 24/11, 1871, och ämbetsmemorial 25/10, 1872. Se även Amiralitetskollegiets historia III 1977, 163.
108. En ny uppdelning av försvarsfloTTan genomfördes 1866.
109. Amiralitetskollegiets historia III 1977, 151–153.
110. RA/ÖIÄ/FIaa:27, brev 27/3, 1872.
111. Amiralitetskollegiets historia III 1977, 162.
112. RA/ÖIÄ/FIaa:27, ämbetsmemorial 12/4, 1874.
113. Amiralitetskollegiets historia III 1977, 162.
114. Amiralitetskollegiets historia IV 1981, 9–10.
115. Amiralitetskollegiets historia IV 1981, 94–96.
116. RA/ÖIÄ/FIaa:28, PM 16/6, 1879.
117. Amiralitetskollegiets historia IV 1981, 95.
118. Amiralitetskollegiets historia IV 1981, 95–96.
119. RA/ÖIÄ/CIIba:1/1894:1008.
120. Amiralitetskollegiets historia IV 1981, 95–96.
121. Utredning 1940, 268–269.
122. RA/ÖIÄ/CIIba:1/1902. Se även ritning från 1901 i KA/Marinens ritningar/serie A:XIX.
123. RA/ÖIÄ/CIIba:1/1898:331.
124. Amiralitetskollegiets historia IV 1981, 98–99.
125. RA/ÖIÄ/FIac:1 underhandsärenden/4. Se även ritningarna 9108–9109–9110 i SFV:s ritningsarkiv.
126. Amiralitetskollegiets historia IV 1981, 159–160.
127. RA/ÖIÄ/FIac:1 underhandsärenden/4.
128. RA/ÖIÄ/FIac:1 underhandsärenden/4. Se även ritningarna 1165–1170 i SFV:s ritningsarkiv.
129. Amiralitetskollegiets historia IV 1981, 161–162.
130. RA/ÖIÄ/FIac:1 underhandsärenden/4.
131. RA/ÖIÄ/FIac:1 underhandsärenden/4, Kostnadsförslag 13 februari 1909.
132. SFV/ritningsarkiv; RA/KBS/I-byrånFIA:166/1922 och 1942.
133. SFV/ritningsarkiv; RA/KBS/I-byrånFIA:166/1922.
134. RA/KBS/I-byrånFIA:166/1917.
135. KBS årsbok 1919, 59–61.
136. RA/KBS/I-byrånFIA:166, K brev 24 okt 1919.
137. KBS årsbok 1918, 45.
138. RA/KBS/I-byrånFIA:166, ritningar och tjänstememorial 1917.
139. RA/KBS/I-byrånFIA:166/1919.
140. Nilsson, Staffan (1994): Byggnadsstyrelsen 1918–1993, 9–10.
141. Modéer & Häthén 1995, 190.
142. KBS årsberättelse 1920–22, 79; RA/KBS/13 I-byrån/FIA:9/1918–1923/144:1921, 31/12 1920; Kb 1165/1920.
143. RA/KBS/13 I-byrån/FIA:9/1918–1923/1998:1921, 22/7 1921.
144. KBS årsbok 1926–28, 161. RA/KBS/I-byrån/FIA:166, kontrakt 11/5 1927.
145. RA/KBS/I-byrån/FIA:166, 1928–1929.
146. Byggnadsminnesmärken, RAÄ, 1976.
147. Ritningar i SSM:s och SFV:s arkiv.
148. RA/KBS/13 I-byrån/FIA: 10/1924–1953/51:1949, 22/3.
149. RA/KBS/I-byrån/FIA:166, 1949.
150. Tord O:son Nordberg, stadsantikvarie, ”Sparres palats” i Stockholmstidningen 16 okt 1949.
151. Vårdprogram 1995.
152. Vårdprogram 1995, 9–35.
153. Vårdprogram 1995, 9–35.
154. SFV, registraturen.
155. SFV, registraturen.
156. SFV registraturen dnr 223-0865/07, antikvarisk slutrapport; Ansökan Rotpriset 2012.
157. SFV registraturen, Antikvarisk slutrapport; Ansökan Rotpriset 2012.
158. SFV registraturen, Antikvarisk slutrapport; Ansökan Rotpriset 2012.



Rum 4509 i våningen två trappor upp, foto 2011.

Källor

TRYCKTA KÄLLOR

- Amiralitetskollegiets historia*, 5 band, 1950–1981.
- Betänkande angående statens byggnadsverksamhet inom Stockholm*, Stockholm 1925.
- Ellehag, Claes: *Palatsen i Stockholm under stormaktstiden*, Lund 1998.
- Elers, Johan: *Stockholm, I–IV*, Stockholm 1800.
- Ferlin, P. R.: *Stockholms stad i juridiskt, administrativt statistiskt och borgerligt hänseende*, Stockholm 1858.
- Förteckning över Byggnadsminnesmärken enligt kungliga maj:ts beslut den 25 januari 1935, jämte redogörelse för de huvudsakliga föreskrifter som gälla värden av dessa byggnadsverk*, Kungl Byggnadsstyrelsens Meddelande nr 4, Stockholm 1938.
- Hansson, Hans: "Amiralitetskollegiets lokaler", i *Amiralitetskollegiets historia*, II, 333–343. Malmö 1974.
- Hildebrand, Emil: Utredningar rörande statens mark och tomter i Stockholm, I Riddarholmen, Stockholm 1910.
- Johans begrafning i Riddarholmskyrkan den 26 april 1844*, Albert Bonniers förlag, Stockholm 1844.
- Lindorm, Per-Erik: *Stockholm genom sju sekler*, Stockholm 1952.
- Lundberg, Lena och Göran Fredriksson: *Gråmunkeholmen 3; Kammarrättens hus, Sparreska palatset och Västra gymnasiehuset på Riddarholmen*, Stockholms stadsmuseum, Kulturmiljöavdelningen. Byggnadshistorisk rapport 2005:2.
- Löfgren, Alb.: "Riddarholmen 1620-talet – 1940. Tomtbildnings- och stadsplanehistorisk utredning" i *Stadskollegiets utlåtanden och memorial*, Bihang 1940, No 55, 349–425 (Utredning 1940).
- Modéer, Kjell och Häthén, Christian: *Kammarens jurister, Kammarrätten 1695–1995*, Stockholm 1995.
- Ohlsson, Martin A.: *Stormaktstidens privatpalats i Stockholm*, Stockholm 1951.
- Nisbeth, Åke: *Engsö slott*, Stockholm 2011.
- Nordberg, Tord O:son: "Sparres palats i Riksräkenskapsverket", *Stockholms-Tidningen*, 16/10 1949.
- Nordberg, Tord O:son: *De la Vallée, en arkitektfamilj i Frankrike, Holland och Sverige*. Jean (I), Marin, Simon. Stockholm 1970.
- Riddarholmen, *En idéplan, principiella riktlinjer för lokalanvändning och byggnadsåtgärder*, Stockholm 1968 (Idéplan 1968).
- Stockholms bilder från fem århundraden 1523–1923*, Stockholm 1923.
- Sundberg, Halvar G F och Reuterskiöld, C A: "Utredning rörande stadens rätt till Riddarholmen" i *Stadskollegiets utlåtanden och memorial*, Bihang 1940, No 55, 1–347 (Utredning 1940).
- Wollin, Nils: *Kungl Maj:ts kanslis historia, del II, Kungl Maj:ts kanslis ämbetslokaler*. Uppsala 1934.

OTRYCKTA KÄLLOR

- Forsström, Svante: *Vårdprogram Kammarrättens hus och Sparreska palatset*, del 1 och 2, SFV 1995.
- Sjöberg, Lars: *Byggnadshistorisk utredning rörande det Sparreska palatset på Riddarholmen i Stockholm*, KBS 1967.

ARKIV

- ATA, *Antikvarisk-topografiska arkivet*, Stockholm
- KA, *Krigsarkivet*
- KB, *Kungliga biblioteket*
- RA, *Riksarkivet*
- SA, *Slottsarkivet*
- SBK, *Stadsbyggnadskontorets arkiv*
- SFV *Statens fastighetsverk, centrala arkiv*
- SSB, *Stockholms Stads Brandförsäkringskontor*
- SSA, *Stockholms stadsarkiv*
- SSM, *Stockholms stadsmuseum*
- UUB, *Uppsala universitets bibliotek*

INFORMANTER

- Gustaf Palmhierta, elkonsult

INTERNETKÄLLOR

- http://www.adelsvapen.com/genealogi/Sparre_nr_11, hämtad 2014.
- Sparre, släkt, <http://sok.riksarkivet.se/sbl/artikel/6160>, Svenskt biografiskt lexikon (art av Hans Gillingstam), hämtad 2014-03-28.
- Erik Sparre, <http://www.historiesajten.se/visainfo.asp?id=260>, Historiesajten, hämtad mars 2014.
- <http://digitalastadsmuseet.stockholm.se/fotozweb/>, hämtad våren 2013.
- <http://www.kb.se/samlingarna/oversikt/Digitaliserat-material/suecia/>, hämtad våren 2013.
- <http://app.uu.se/epub/bildsok/index.cfm>, hämtad våren 2013.
- <http://www.sjohistoriska.se/sv/Fordjupning/Sok-i-samlingarna/>, hämtad våren 2013.
- François Le Moyne, <http://www.irvaluable.com/auction-lot/francois-le-moyne-paris-1688-1737-adam-et-e-49-c-d162c8b4b5>, Irvaluable, The world's premier auctions, hämtad april 2014.