

Amt des Vorarlberger Landesrates (AVLRat) 1918 bis 1920

Angelegt von Cornelia Albertani und Ulrich Nachbaur, 2004, ergänzt 2010 (Stand: 07.04.2011)

Vorgänger: Vorarlberger Landesausschuss 1861 bis 1918 (Rep. 14/25)

Nachfolger: Amt der Vorarlberger Landesregierung (I), Abteilung IX – Landes- und Gemeindeangelegenheiten 1921 bis 1925 Amt der Vorarlberger Landesregierung (II) ab 1925

Vorarlberger Landesrat

Ab 1861 kam Vorarlberg wie den anderen Kronländern als Selbstverwaltungskörperschaft eine beschränkte *autonome (landschaftliche) Landesverwaltung* zu, die unter dem Vorsitz des *Landeshauptmanns* vom **Landesausschuss** als Exekutivorgan des *Landtages* geführt wurde. Die autonomen Landesverwaltungen hatten nur geringe hoheitliche Befugnisse (v.a. Gemeindeaufsicht in Finanzangelegenheiten). Sie expandierten jedoch in Richtung Privatwirtschaftsverwaltung.

Parallel zu dieser autonomen Landesverwaltung bestand eine *staatliche (landesfürstliche) Landesverwaltung*. Für Tirol und Vorarlberg war eine gemeinsame Landesregierung zuständig, die **k. k. Statthalterei für Tirol und Vorarlberg** mit Sitz in Innsbruck. Ihr unterstanden 24 k. k. *Bezirkshauptmannschaften* als staatliche Unterbehörden, drei davon in Vorarlberg (Bregenz, Feldkirch, Bludenz). In diesem Bereich war weitestgehend die Hoheitsverwaltung angesiedelt.

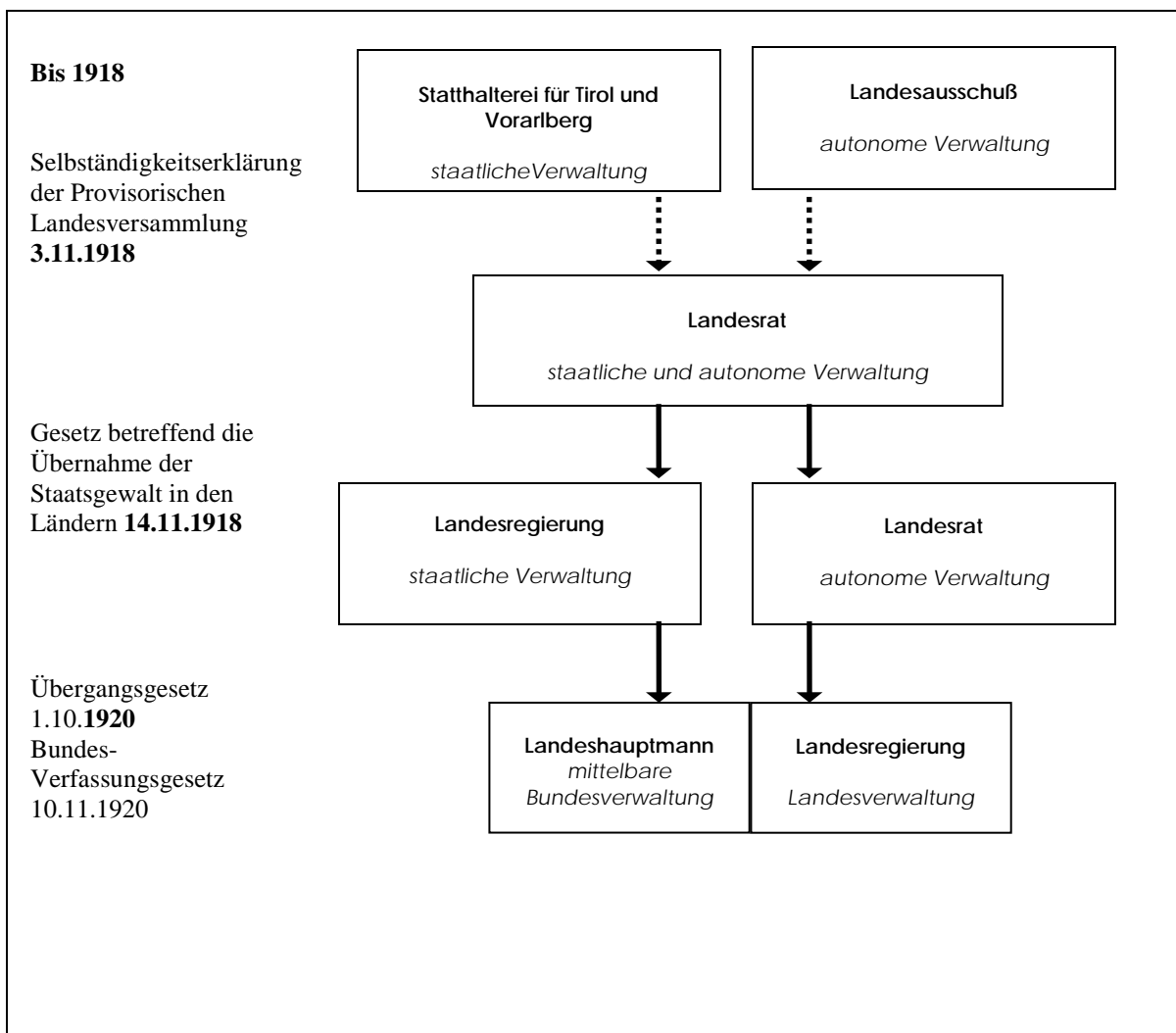
Dieser Verwaltungsdualismus in den Ländern findet nach dem Zusammenbruch der Habsburgermonarchie 1918 seine Fortsetzung. Eine *provisorische Landesversammlung* erklärt Vorarlberg am **3. November 1918** zum selbständigen Land im Rahmen des Deutschösterreichischen Staates und überträgt die Geschäfte der autonomen (bisher Landesausschuss) wie der staatlichen Landesverwaltung (bisher Statthalterei in Innsbruck) einem **Landesrat**. An der Spitze dieses Exekutivorgans der Landesversammlung steht ein *Landespräsident* (LGBl. Nr. 1/1918). Der *Landesrat* bildet eine Reihe von Arbeitsausschüssen, denen auch Mitglieder (Ersatzmitglieder) der *Landesversammlung* angehören, die nicht Mitglied (Ersatzmitglied) des *Landesrates* sind.

Dieser Versuch, die autonome und staatliche Landesverwaltung vollständig zu vereinigen, ist jedoch nicht erfolgreich. Am **14. November 1918** trägt die *provisorische Nationalversammlung* für Deutschösterreich mit einem Gesetz betreffend die Übernahme der Staatsgewalt in den Ländern der bundesstaatlichen Realität Rechnung, verlängert aber den Verwaltungsdualismus: Die staatliche Landesverwaltung wird einer **Landesregierung** (= *Landeshauptmann* und seine Stellvertreter) mit den nachgeordneten *Bezirkshauptmannschaften* übertragen (im Auftrag der Staatsregierung), die autonome Landesverwaltung einem **Landesrat**. Beide Regierungsorgane sind Kollegialbehörden, die von der Landesversammlung (später Landtag) bestellt und in Personalunion von einem *Landeshauptmann* geführt werden (StGBl. Nr. 24/1918). Dieser Änderung trägt die Landesversammlung am 27. Dezember 1918 rückwirkend Rechnung.

Das **Bundes-Verfassungsgesetz 1920** (B-VG) sieht eine Beendigung oder Milderung dieses Verwaltungsdualismus vor: künftig soll die **Landesregierung** als Landesbehörde die autonome Landesverwaltung besorgen; der **Landeshauptmann** die sogenannte mittelbare Bundesverwaltung.

Der Vorarlberger Landtag trägt dieser Behördenreform am 17. Jänner rückwirkend Rechnung: **An die Stelle des Landesrates** tritt mit **1. Jänner 1921** eine (**neue**) **Landesregierung als oberste Landesbehörde**. Neben dem Landeshauptmann und seinen Stellvertretern werden die übrigen bisherigen Mitglieder des Landesrates zu Mitgliedern der neuen **Landesregierung** bestellt. Die **Bezirkshauptmannschaften** sind der Landesregierung unterstellt, bleiben aber bis 1925 formell Bundesdienststellen.

„Landesregierungen“

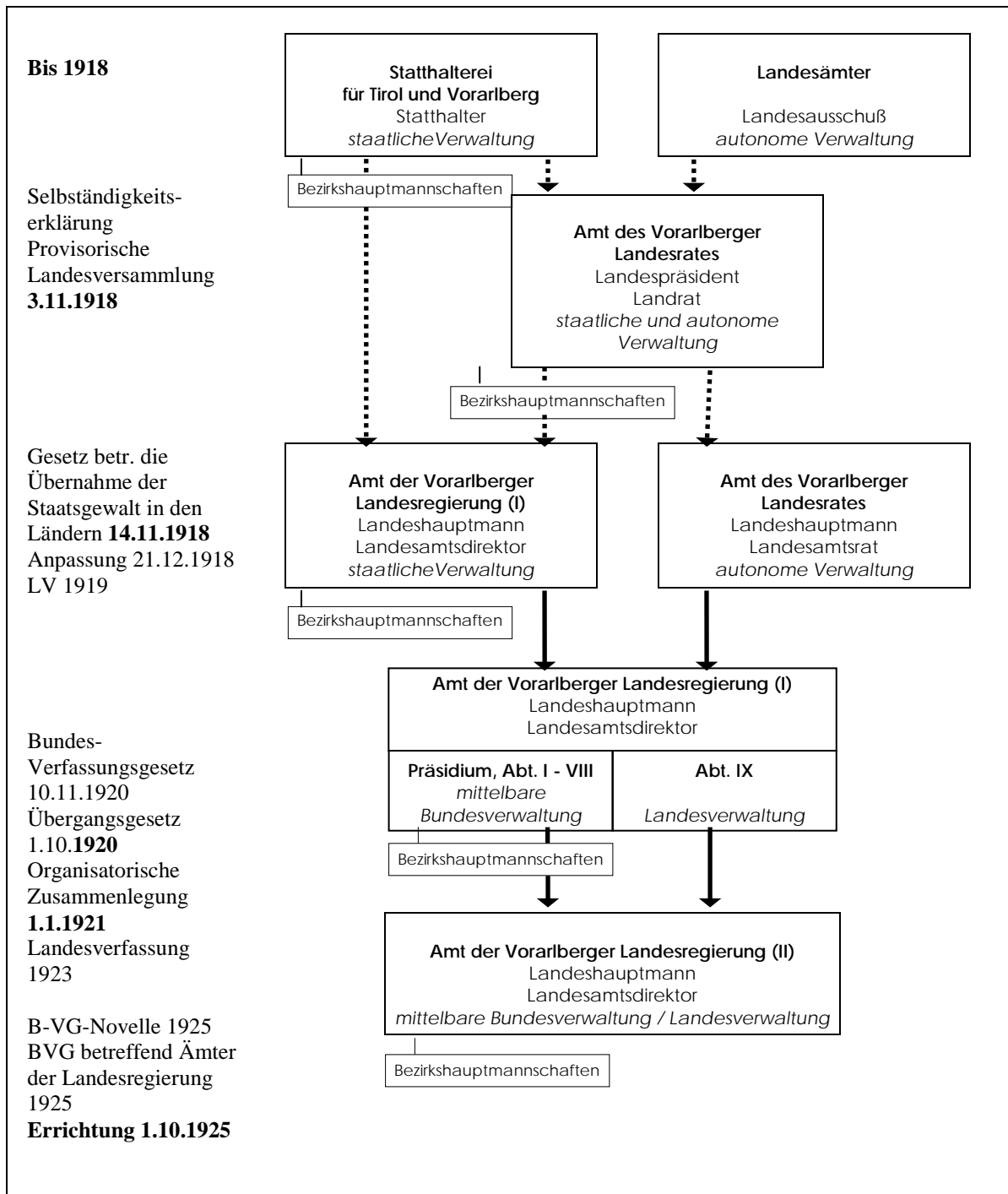


Amt des Vorarlberger Landesrates:

Dem Dualismus der Allgemeinen Verwaltung in den Ländern entsprach seit 1861 eine Doppelgleisigkeit der Verwaltungsapparate.

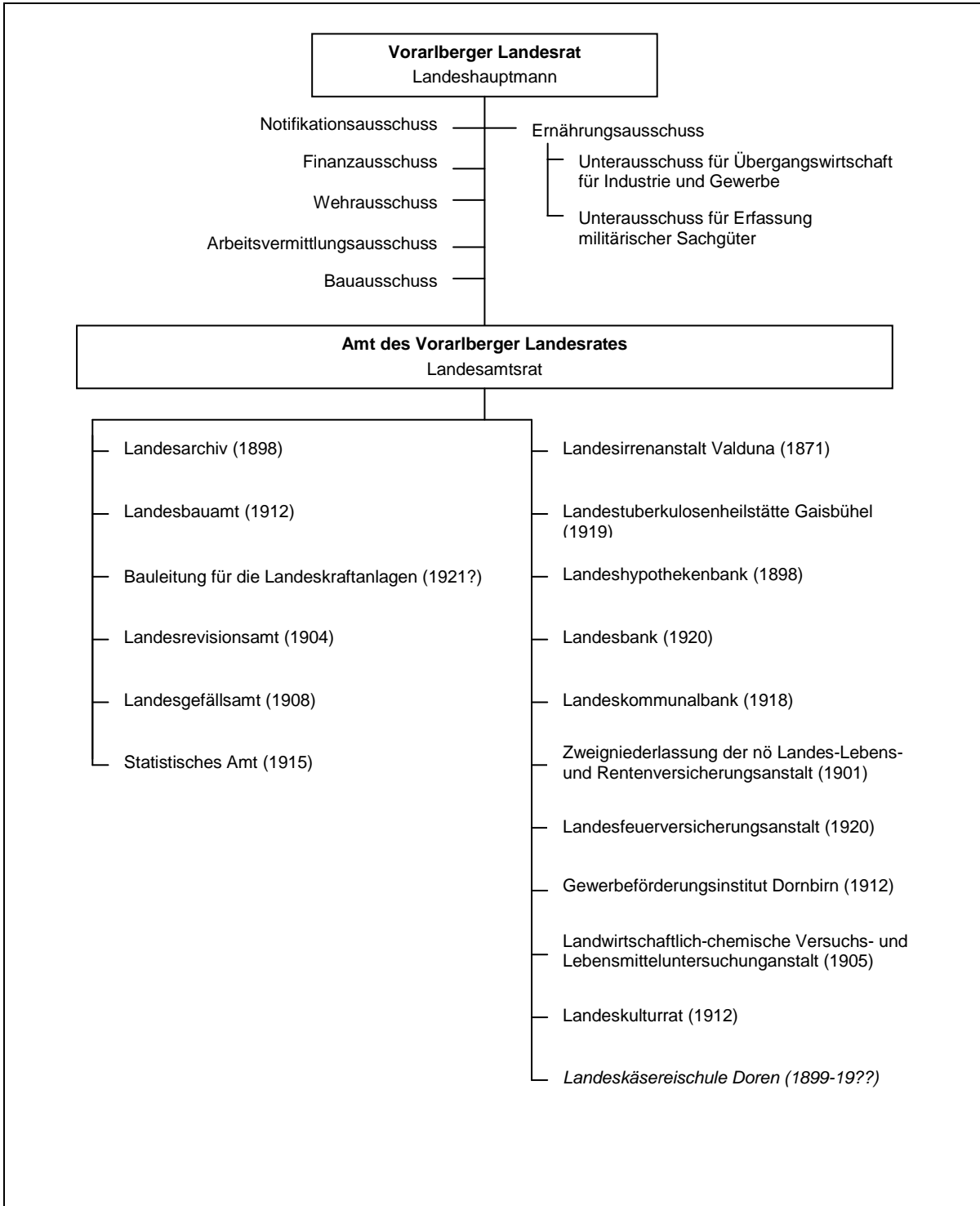
In Vorarlberg blieb der Hilfsapparat des Landesausschusses jedoch bescheiden. Eine klare Aufbauorganisation fehlte. Die Geschäfte führten die Mitglieder und Ersatzmitglieder des Landesausschusses weitgehend selbst; als Präsidium diente die **Landesausschusskanzlei** mit einem *Landesrat* als leitendem Beamten. Das Gehaltsstatut von 1912 weist insgesamt 31 systemisierte Stellen auf (davon 4 Landesausschuss).

„Landesämter“



Mit der Übernahme der staatlichen wie autonomen Verwaltung durch die *provisorische Landesversammlung* und den *Vorarlberger Landesrat* wird die *Landesausschusskanzlei* mit **3. November 1918** zum *Amt des Vorarlberger Landesrates* aufgewertet, das schrittweise auch Agenden der bisherigen *Statthaltere* übernehmen soll. Die *Bezirkshauptmannschaften* werden dem *Landesrat* unterstellt (4. Sitzung des Landesrates, 6. November 1918).

Aufbauorganisation der autonomen Landesverwaltung 1918 bis 1920



Als Folge der Verfassungsentwicklung wird jedoch auch in Vorarlberg in der Tradition der *Statthaltere* ab März 1919 ein separates ***Amt der Vorarlberger Landesregierung (I)*** aufgebaut und das ***Amt des Vorarlberger Landesrates*** formell wieder auf den Aufgabenbereich der autonomen Landesverwaltung reduziert.

Mit **1. Jänner 1921** wird das *Amt des Vorarlberger Landesrates* dem ***Amt der Vorarlberger Landesregierung (I)*** als ***Abteilung IX – Landes und Gemeindeangelegenheiten*** samt den nachgeordneten Landesämtern und Landesanstalten organisatorisch **eingegliedert**. Einzelne Aufgabenbereiche, v.a. das Bauamt, werden anderen Abteilungen des *Amtes der Landesregierung* zugewiesen. Die funktionelle Trennung in autonome Landesverwaltung (Abt. IX) und staatliche Landesverwaltung (Abt. I bis VIII) bleibt grundsätzlich aber bis 1925 bestehen. Im Rahmen der B-VG Novelle werden mit 1. Oktober 1925 in allen Ländern einheitliche Ämter der Landesregierung errichtet, deren Aufgabenbereiche sich nach der gleichzeitig in Kraft tretenden neuen Kompetenzverteilung zwischen Bund und Ländern richtet.

Das *Amt des Vorarlberger Landesrates* besteht demnach vom 3. November 1918 bis 31. Dezember 1920 als selbständige Organisationseinheit. Es ist keine Behörde, sondern nur ein Hilfsapparat des *Landesrates*. Die Bediensteten sind Landesbedienstete (Beamte des Landesrates). Seit 1911 diente *Landesausschusse* sekretär Matthias Wachter als leitender Beamter, die systemisierte Stelle des *Landrates* wurde ihm jedoch erst mit 1. Februar 1919 verliehen und der Titel gleichzeitig in *Landessekretär* geändert, am 8. Juli 1919 in *Landesamtsrat*.

Das *Amt des Vorarlberger Landesrates* ist nicht in Abteilungen gegliedert. Ihm sind jedoch einige Landesämter und Landesanstalten nachgeordnet, die jedoch mehr oder weniger direkt den ressortzuständigen Mitgliedern oder Ersatzmitgliedern des Landesrates unterstellt sind.

Ein **Geschäftsplan** ist nicht überliefert. Bis zur Errichtung eines *Amtes der Vorarlberger Landesregierung* 1919 administrierte das *Amt des Landesrates* auch Agenden der staatlichen Verwaltung. Im übrigen führte es die Geschäfte des *Landesausschusses* fort. Im Zuge der organisatorischen Eingliederung wurden der neuen ***Abteilung IX – Landes- und Gemeindeangelegenheiten*** aus dem Geschäftsplan des *Amtes der Vorarlberger Landesregierung* die Agenden der Gruppe XIII 110 a, c-m und 112 sowie Gruppe XIV 117 zugewiesen, die übrigen bisher von diesem Amt besorgten Agenden anderen Abteilungen zugewiesen (Vorläufige Dienstverfügung vom 1. Jänner 1921 in der neuen Fassung vom 21. April 1921: VLA, AVLReg II, Prs 481/1930). Leider sind diese übrigen Agenden nicht aufgezählt. Jedenfalls wurden die Bauagenden sofort zusammengelegt.

Agenden der Abteilung IX – Landes- und Gemeindeangelegenheiten im Amt der Vorarlberger Landesregierung (Geschäftseinteilung 1921)

Gruppe XIII.

Staats- u. Landesangelegenheiten

[...]

110. Vorarlberger Landesangelegenheiten

9117 Landesordnung, Geschäftsordnung des Landtages

[...]

- c) *Konstituierung des Landtages. Session (Einberufung, Schließung) des Landtages, Personalfragen der nicht der Landesregierung angehörenden Landesangestellten*
- d) *Landesbudget, Landesfinanzen*
- e) *Landesirrenanstalt Valduna*
- f) *Tuberk[u]l[osen-]Heilstätte Gaisbühel [eröffnet 1920]*
- g) *Hypothekenbank, Landes Kommunalbank, Landesbank*
- h) *Land. FeuerversicherungsAnst u. N. österr. Zweiganstalt*
- ia) *Käsereischule*
- ib) *Landw. chem. Versuchsanstalt*
- k) *Landesarchiv*
- l) *Landesgefällsamt*
- m) *übrige Landesanstalten u. Ämter*
 - 9117 *Statistisches Amt*
 - 2. *Revisions Amt*
 - 3. *Landeskulturrat*
 - 4. *Gewerbeförderungsinstitut*
 - 5. *Bauleitung f. d. Vorarlberg. Landeskraftanlagen.*
- [...]
- 9117 [...]
- 112. *Landekassa*
 - 9117 *Landesfond, ordentl. Einnahmen u. Ausgaben*
 - b) *Landes Stickerei- u. Holz-Valuta abgaben*
 - c) *Lebensmittelbezahlung*
 - d) *Normalschulfond u. Feuerwehrfond*
 - e) *Die übrigen in der Verwaltung des Landes stehenden Fonde u. Stiftungen = f-l*
 - f) *Feuerwehrfond*
 - g) *Landeskulturfond*
 - h) *Fond zur Hebung d Rindviehzucht*
 - i) *Seuchenfond für Einhufer*
 - k) *Dr. Anton Jusselsche Stiftung*
 - l) *Invalidenstiftung des Vorarlberger Sängerbundes*
- [...]
- Gruppe XIV.
Gemeindeangelegenheiten
- [...]
- 117. *Gemeindewirtschaft (Gemeindeumlagen)*
 - 9117 *Voranschläge, Zuschläge, selbständige Auflagen u. Abgaben*
 - b) *Gemeindeverrechnungswesen*
 - c) *Darlehens- und Kreditbewilligungen an Gemeinden, Löschkittungen, Verträge*
 - d) *Gemeindenutzungen*
 - e) *Sonstige*
 - d) *Frei*

Zum Bestand:

Die Akten des *Amtes des Landesrates* wurden zunächst gemeinsam mit dem **Bestand Landesausschuss** verzeichnet, im **Repertorium 14/25** (Sch. 180 bis 197) allerdings als Akten der *Landesregierung* ausgewiesen. Offenbar wurde das *Amt des Landesrates* mit der *Abteilung I des Amtes der Landesregierung* verwechselt; einzelne Akten dieser Abteilung

wurden numerisch in die Akten des *Landesrates* eingeordnet. Zudem wurde dem Bestand ein guter Teil der Akten *Abteilung II des Amtes der Landesregierung* (Sch. 259 bis 295) angehängt. Die als Sonderfaszikel (S.F.) ausgewiesenen Sammelakten (Sch. 198 bis 258a) waren ungenau verzeichnet und enthielten Akten des *Landesausschusses*, des *Landesrates* und der *Landesregierung*. Die Voranschläge, Rechnungsabschlüsse und Inventare der Gemeinden seit 1865 lagen im Dachboden des Magazingebäudes.

2001 haben Cornelia Albertani und Ulrich Nachbaur die Neuordnung und Neuverzeichnung dieses Bestandes in Angriff genommen. Mit **1. Juli 2002** wurde ein **neuer Bestand Amt des Vorarlberger Landesrates** gebildet. Er enthält

1. die „normalen“ Akten nach Stammzahlen geordnet (Sch. 1 bis 9);
2. die Voranschläge, Rechnungsabschlüsse und Inventare der Gemeinden (Sch. 10 bis 15);
3. Sammelakten („Eigene Akten“), die vom *Landesausschuss* übernommen oder vom *Landesrat* neu angelegt wurden (Sch. 11 bis 31);
4. Konvolute („Sonderfaszikel“), die nicht genau zuzuordnen sind, v.a. Handakten von ressortführenden Mitgliedern des *Landesrates* (Sch. 32 bis 35).

Es wäre möglich gewesen, nur die Akten des *Amtes der Landesregierung* auszusondern und die Akten des *Amtes des Landesrates* im Bestand *Landesausschuss* zu belassen. Die Errichtung des *Amtes des Vorarlberger Landesrates* am 3. November 1918 war jedoch mehr als eine Umbenennung der Landesauschusskanzlei. Es sollte in Vorarlberg zusätzlich die bisherigen Agenden der *Statthaltere* übernehmen. Diese Zäsur kommt auch in der Aktenführung zum Ausdruck: es wurde ein neues Einlaufprotokoll mit der fiktiven Einlaufzahl 7000 begonnen.

Die Teilung des Bestandes hat allerdings zur Folge, dass thematische Sammelakten („Eigene Akten“), die zum Teil über Jahrzehnte unter derselben Stammzahl gebildet und nach 1918 weiter geführt wurden, nun im Bestand *Amt des Vorarlberger Landesrates* zu finden sind. Diese „Eigene Akten“ (EA) erhielten 1920 eine neue Nummerierung. Im folgenden Repertorium wurden die jeweiligen Vorzahlen mit aufgenommen.

Es ist anzunehmen, dass auch in den Beständen der mit 1. Jänner 1921 nachfolgenden *Abt. IX des Amtes der Landesregierung* noch länger laufende Akten beinhaltet sein werden.

Der Bestand ist über die Originalfindmittel (Einlaufprotokolle und Findbücher) gut erschlossen. Da das Findbuch 1920 (Rep 3/3) zunächst nicht auffindbar war, wurden die aus diesem Jahr überlieferten Einzelakten im folgenden Repertorium Akt für Akt verzeichnet. Obwohl das betreffende Findbuch nun wieder zur Verfügung steht, wurde diese Einzelverzeichnung im Text belassen, um den Vorteil einer digitalen Volltextsuche nützen zu können.

Die gebundenen Sitzungsprotokolle des *Landesrates* 1918 waren im Bestand *Amt der Landesregierung* enthalten, die noch ungebundenen Protokolle aus 1919 und 1920 werden mit Register versehen und zu Handschriften gebunden.

Mehrfachexemplare von Drucksorten oder Durchschlägen wurden ausgeschieden; davon abgesehen wurde nur ein Konvolut mit ca. 400 nicht protokollierten Ausfuhrbewilligungen für Pferde in die Schweiz (1919) **skartiert**.

In der letzten Spalte des Repertoriums ist die bisherige Bestandszugehörigkeit ausgewiesen (**Konkordanz**).

Nachträglich wurde 2010 der bis dahin fehlende *EA 33 Tuberkuloseheilstätte Gaisbühel* eingearbeitet. Diese Akten waren irrtümlich provisorisch zu einem Bestand „Lungenheilstätte Gaisbühel 1912-1924“ zusammengefasst worden. EA 33 umfasst Akten des Landesausschusses und Landesrates zum Projekt Gaisbühel, Akten des Obmanns des Errichtungskomitees Otto Ender, des Bauleiters Willibald Braun, wahrscheinlich auch des zuständigen Landesrats Franz Natter. Eine genaue Zuordnung war nur noch zum Teil möglich.

Abkürzungen:

Abt. Abteilung
AVLRat Amt des Vorarlberger Landesrates
AVLReg Amt der Vorarlberger Landesregierung
B-VG Bundes-Verfassungsgesetz
EA Eigener Akt, Eigene Akten
Eprot Einlaufprotokoll
Hs Handschrift
k. k. kaiserliche königliche
LA Landesausschuss
LGBl. Landesgesetzblatt
Nr. Nummer
Rep Repertorium
Sch. Schachtel
SF Sonderfaszikel
StGBl. Staatsgesetzblatt
v.a. vor allem

Handschriften und Codices:

Hs 1 Sitzungsprotokolle des Vorarlberger Landesrates 1918 (ab 3. November)
Hs 2 Sitzungsprotokolle des Vorarlberger Landesrates 1919
Hs 3 Sitzungsprotokolle des Vorarlberger Landesrates 1920
Hs 4 Register zu den Sitzungsprotokollen des Vorarlberger Landesrates 1918-1920
Hs 5 Hauptbuch Vorarlberger Landesfonds 1919
Hs 6 Hauptbuch Vorarlberger Landesfonds 1920

Repertorien:

Rep 3/1 AVLRat 1918, ab 3. November 1918 (inkl. Einlaufprotokoll)
Rep 3/2 AVLRat 1919
Rep 3/3 AVLRat 1920

Einlaufprotokolle:

EProt 3/1 AVLRat 1919/1, Zl. 1-4410, bis 27. Mai 1919
EProt 3/2 AVLRat 1919/2, Zl. 4411-9317, ab 28. Mai 1919
EProt 3/3 AVLRat 1920
EProt 3/4 AVLRat Wehrausschuss 1918/19

Akten:

Sch.	Stamm- zahlen	Betreff	Vorzahlen	Zuvor
1	7000- 7124/1918	<p>Akten vom Umbruch am 3. November 1918 bis Ende des Jahres (Repertorium Rep 3/1):</p> <p>7000 Gründung des Landes Vorarlberg, Übernahme der Regierungsgeschäfte, Landesrat (Protokolle: Hs 1), Sitzung mit Ententevertretern, Ausschuss für Übergangswirtschaft (vgl. SF C, Sch. 34), Ernährungsausschuss, Wehrausschuss</p> <p>7001, 7003, 7006. 7009, 7010, 7037, 7051, 7067, 7069, 7097, 7100, 7104, 7123, 7124</p>		LA Sch. 180, 181 (7124)
2	7129- 9600/1918	<p>Akten vom Umbruch am 3. November 1918 bis Jahresende:</p> <p>7129, 7145, 7155, 7156, 7160, 7169, 7177, 7182, 7199, 7214, 7234, 7280, 7312, 7371, 7429, 7431, 7467, 7475</p> <p>7490 Selbständigkeit des Landes und Anschlussfrage 1918-1920</p> <p>7508, 7512, 7559, 7532, 7548, 7584, 7585, 7765, 7768, 7798, 7843, 7862, 7897, 7921, 7927, 7955, 7963, 7970, 7996</p> <p>8001 Sitzungen der Provisorischen Landesversammlung 1918</p> <p>8010, 8056, 8149, 8154, 8188, 8212, 8213, 8252, 8288, 8511, 8542, 8553, 8575, 8586, 8609, 8610, 8712, 8782, 8851, 8955, 8979, 9037, 9038, 9048, 9057, 9068, 9092, 9144, 9164, 9170, 9238, 9270, 9357, 9446, 9600</p>		LA Sch. 181
3	1a-5/1919	<p>Akten 1919:</p> <p>1a-b Landesfinanzen (vgl. auch SF A/2, Handakten LR Natter, Sch. 32; SF E, Gebührenäquivalent, Sch. 34)</p> <p>2 Gemeindewesen (zudem: Gemeindefinanzen 2/1919/20)</p> <p>3, 4, 5</p>		LA Sch. 182

4	6-1000/1919	<p>Akten 1919:</p> <p>6 Landesrat (Protokolle: Hs 2), Länderkonferenz, Landesfinanzverwalter und Finanzausschuss, Ernährungsausschuss, Verfassungsausschuss</p> <p>8, 14, 15, 22, 24, 25, 27, 30, 51, 63, 66, 91, 100-102, 136, 140, 151, 158, 190, 197, 222, 372, 383, 400, 425, 517, 532, 543, 557, 563, 614, 743, 782, 844, 852, 892, 901, 914, 940, 967, 970, 985, 1000</p>		LA Sch. 183, 184, 185
5	1001-4765/1919	<p>Akten 1919 (Repertorium Rep 3/2, Einlaufprotokoll EProt 3/1 und 3/2):</p> <p>1001 Provisorische Landesversammlung 1919, Landtag 1919; Protokolle</p> <p>1097, 1130, 1158, 1174, 1196, 1245, 1438, 1444, 1456, 1521, 1665, 1737, 1831, 1850, 1975, 2074, 2113, 2181, 2009, 2225, 2228, 2245, 2301, 2323, 2374, 2385, 2394, 2453, 2479, 2550, 2553, 2571, 2607, 2614, 2670, 2673, 2675, 2683, 2684, 2693, 2739, 2747, 2748, 2779, 2799, 2802, 2803, 2808, 2917, 2995, 3017, 3132, 3133, 3201, 3213, 3265, 3285, 3286, 3413, 3449, 3452, 3481, 3553, 3652, 3664, 3673, 3675, 3687, 3726, 3739, 3800, 3831, 3845, 3849, 3850, 3892, 3942, 3955, 3956, 3983, 3996, 4103, 4153, 4156, 4157, 4168, 4186, 4192, 6426, 4338, 4407, 4433, 4521, 4522, 4549, 4550, 4568, 4598, 4699, 4705, 4729, 4735, 4765</p>		LA Sch. 185 (1001), 186

6	4779-9395/1919	<p>Akten 1919:</p> <p>4779, 4830, 4893, 4912, 4923, 4966, 4970, 5038, 5157, 5196, 5225, 5253, 5254, 5443, 5457, 5496, 5499, 5513, 5668, 5679, 5697, 5748, 5781, 5785, 5823, 5897, 5898, 5910, 5923, 5937, 5942, 5967, 5970, 6003, 6016, 6032, 6045, 6075, 6115, 6196, 6245, 6273, 6276, 6309, 6318, 6330, 6375, 6399, 6402, 6423, 6428, 6430, 6431, 6513, 6514, 6524, 6525, 6556, 6570, 6591, 6599, 6601, 6731, 6733, 6747, 6780, 6872, 6875, 6886, 6910, 6914, 6924, 6974, 7057, 7103, 7188, 7234, 7327, 7342, 7343, 7357, 7448, 7467, 7477, 7518, 7522, 7561, 7599, 7601, 7650, 7719, 7743, 7755, 7758, 7765, 7767, 7774, 7775, 7802, 7829, 7854, 7926, 7963, 7965, 7970, 8003, 8022, 8034, 8087, 8101, 8158, 8259, 8287, 8323, 8327, 8329, 8355, 8501, 8509, 8518, 8519, 8522, 8559, 8576, 8608, 8635, 8704, 8724, 8963, 9100, 9124, 9158, 9178, 9184, 9195, 9290, 9293, 9309, 9310, 9311, 9395</p>		LA Sch. 186, 187 (6032 ff)
7	1a-320/1920	Akten 1920 (Einlaufprotokoll EProt 3/3):		LA Sch. 188 (1-2), 189 (5-6), 190 (7-14), 192 (22-28), 193 (40-51), 194 (63-67), 195 (70 ff)
7	1a-b/1920	Landesfinanzen (vgl. auch SF A/3, Handakten LR Natter, Sch. 32; SF E, Gebührenäquivalent, Sch. 34)		
7	2/1920	Gemeindewesen (zudem: Gemeindefinanzen Sch. 10-15)		
7	5/1920	Landesirrenanstalt Valduna		
7	6/1920	Landesrat (Protokolle: Hs 3)		
7	8/1920	Heeresverwaltung		
7	14/1920	Verpflegskosten Wöchnerinnen		
7	22/1920	Jugendfürsorge		

7	24/1920	Teuerungszulage für Hilfslehrer
7	25/1920	Impfung
7	40/1920	Lebensmitteluntersuchungsanstalt; Ankauf einer Platinschale
7	41/1920	Landes-Feuerwehrfond
7	51/1920	Eisenbahn-, Post- und Telegraphenangelegenheiten
7	63/1920	Gemeinde Hohenems; Darlehensaufnahme; Landgrabenregulierung; Wasserbau
7	66/1920	Gendarmerie
7	67/1920	Elektrizitätswerk Mellau; Errichtung
7	70/1920	Hofärarische Güter (Landhaus)
7	81/1920	Landtag; Hundetaxe; Einführung
7	85/1920	Gemeinde Götzis; Liegenschaftsverkehr
7	91/1920	Landeskulturrat; Vermögensstand
7	156/1920	<i>Aushebungsvermerk</i>
7	174/1920	Stickereifachschule Lustenau
7	183/1920	Wertzuwachsabgabe: <i>übertragen in EA 23</i>
7	218/1920	Heimatrecht
7	220/1920	Volkskomitee am Bahnhof Feldkirch; Heimkehrer; Schuhverteilung
7	223/1920	Gemeinde Au; Darlehensaufnahme
7	231/1920	Gemeinde Mittelberg; Steuerrekurse
7	237/1920	Landtag; Grundverkehrsgesetz
7	244/1920	Landesgesetzblatt; Nachdruck
7	270/1920	Gemeinde Götzis; Armenversorgung; Bettelei, Fam. Mittelberger
7	291/1920	Gemeinde Lustenau; Liegenschaftsverkehr; Verkauf des Riedhäusels an Gemeinde Rankweil
7	300/1920	Gemeinde Ludesch; Erhöhung der Arbeitslöhne
7	305/1920	Gemeinde Schruns; Vermögenssteuerinventar 1837; Anfrage betr. Gültigkeit
7	315/1920	Wahlpflicht; Kostentragung
7	317/1920	Gemeinde Tisis; Darlehensaufnahme

7	320/1920	Staatsamt für soziale Verwaltung; Tabakverschleiß	
8	323- 1998/1920	Akten 1920 (Einlaufprotokoll EProt 3/3):	LA Sch. 195 (323- 480), 196 (482f f)
8	323/1920	Gemeinde Feldkirch; Gemeindeteilordnung; Gemeindeteil Fam. Zipper	
8	331/1920	Grenzkontrollstelle Feldkirch; Grenzpolizeiliche Mitteilungen	
8	334/1920	Gemeinde Mäder; Darlehensaufnahme; Rheindammerhaltungsfond	
8	338/1920	Landesrat Oberösterreich; Errichtung eines Volksgesundheitsamtes	
8	340/1920	Gemeinde Tosters; Darlehensaufnahme	
8	387/1920	Landesrat; Personal; Entlohnung; Pensionen; Fuhrlöhne	
8	470/1920	Arbeiter-Unfallversicherungsanstalt für Oberösterreich, Salzburg, Tirol und Vorarlberg; Bericht 1918	
8	471/1920	Verband der Industriellen von Vorarlberg; Wirtschaftslage; Export; Arbeitslosigkeit; Anwerbung italienischer Arbeiter aus Südtirol; Landtag	
8	480/1920	Viehverkehrsamt Bregenz; Landesfettstelle für Vorarlberg; Rechnungsabschluss; Approvisionnement	
8	482/1920	Kohlenlieferung	
8	516/1920	Gemeinde Tschagguns; Armenfond; Verlassenschaft Ferdinand Aberer, Hohenems	
8	536/1920	Landtag; Ausfuhrverbot für alle Waren im kleinen Grenzverkehr nach Deutschland, Liechtenstein, Schweiz	
8	552/1920	Landtag; Bekämpfung der Wohnungsnot	
8	563/1920	Gemeinde Thüringerberg; Liegen- schaftsverkehr (Gemeindegut)	
8	564/1920	Gemeinde Innerbraz; Liegenschaftsverkehr	
8	574/1920	Gemeinde Nüziders; Gemeindevertretung; Neuwahl Forstausschuss	
8	582/1920	Schweizerhilfswerk für Vorarlberg	
8	601/1920	Benzinverteilung; Landwirtschaft	

8	660/1920	Valutaabgabe in die Schweiz (Stickerei, Holz)
8	686/1920	Österreichische Auskunftsstelle für Auswanderer; Auswanderung
8	699/1920	Gemeinde Höchst; Gemeindevorsteher Robert Schneider; Erholungsurlaub
8	704/1920	Gemeinde Thüringerberg; Lindenspirische Stiftung
8	709/1920	Heubewirtschaftung; Heuzuweisung
8	713/1920	Bezirkssteuerbehörde Bludenz; Beschwerde gegen Gemeindevorsteher Nenzing
8	715/1920	<i>Aushebungsvermerk</i>
8	772/1920	Gemeinde Stallehr; Wasserbezugsrecht Vorarlberger Zementwerke Lorüns
8	806/1920	Katholischer Schulverein für Österreich; Subventionsansuchen
8	812/1920	Landesdenkmalamt; Denkmalschutz; Sicherung heimischen Kunstbesitzes; paläologische Funde;
8	846/1920	Landtag; Arbeitsvermittlungs- und Arbeitslosenämter; Kostentragung
8	942/1920	Gemeinde Dornbirn; Schottergrube Watzenegg
8	945/1920	Gemeinde Thüringen; Armenversorgung; Arztrechnung Albertina Burtscher
8	948/1920	Gemeinde Bludesch; Holzlos Stefan Konzett
8	1001/1920	Landtag 1920; Protokolle
8	1037/1920	Gemeinde Hohenems; Darlehensaufnahme; Wasserbau; Landgrabenregulierung
8	1043/1920	Gemeinde Hörbranz; Darlehensaufnahme
8	1093/1920	Gemeinde Krumbach; Liegenschaftsverkehr
8	1097/1920	Gemeinde Krumbach; Vermögenssteuerregulierung
8	1114/1920	Valuta; Holzausfuhr
8	1122/1920	Gemeinde Bludenz; Gemeinderat; Vertraulichkeit
8	1149/1920	Militärgut-Sammelstelle für Vorarlberg; Schuhverteilung
8	1151/1920	Gemeinde Altstadt; Baubewilligung; Josef Bont, Nofels
8	1160/1920	Landesfinanzdirektion; Beschwerde des Landesrates wegen ungeziemenden Tons im Schriftverkehr

8	1175/1920	Gemeinde Bolgenach; Darlehensaufnahme
8	1193/1920	Gemeinde Schruns; Darlehensaufnahme; Wasserbau; Illverbauung
8	1198/1920	Gemeinde Raggal; Vermögenssteuerregulierung
8	1199/1920	Gemeinde Raggal; Darlehensaufnahme; Straßenbau
8	1211/1920	Landtag; Anfrage; Bauerndemonstrationen in Schruns und Bludenz
8	1227/1920	Gemeinde Brand; Gemeindeumlage; Erhöhung
8	1236/1920	Gemeinde Altstadt; Straßenbenennungen; Rekurs der Sozialdemokraten
8	1239/1920	Gemeinde Bludenz; Liegenschaftsverkehr;
8	1262/1920	Gemeinde Schruns; Darlehensaufnahme; Wasserbau; Litzregulierung
8	1263/1920	Gemeinde Schruns; Steuerrekurs Josef Pfeifer, Schruns
8	1304/1920	Gemeinde Lingenau; Steuerrekurs Anton Hagspiel, Lingenau
8	1318/1920	Gemeinde Vandans; Vermögenssteuerregulierung
8	1322/1920	Gemeinde Mäder; Darlehensaufnahme; Rheinbrückenbauschuld
8	1342/1920	Gemeinde St. Gallenkirch; Darlehensaufnahme
8	1391/1920	Gemeinde Wolfurt; Darlehensaufnahme
8	1412/1920	Gemeinde Au; Steuerrekurs Dr. Janner & Genossen
8	1416/1920	Gemeinde Tisis; vorübergehende Einquartierung von Gendarmerie
8	1425/1920	Gemeinde Nüziders; Steuerrekurs Christian Keckeis
8	1428/1920	Finanzlandesdirektion für Vorarlberg; Errichtung
8	1479/1920	Gemeinde Nüziders; Steuerrekurs Franz Josef Burtscher
8	1488/1920	Spar- und Darlehenskassenvereine Dalaas und St. Gallenkirch; Rechnungsabschluss 1919; Raiffeisen
8	1501/1920	„Mare“ Internat. Handelsgesellschaft; italienische Lebensmitteldelegation Wien

8	1514/1920	Landesmuseum; Überlassung einer gusseisernen Ofenplatte mit Doppeladler; Hypothekenbankgebäude Bregenz-Kirchgasse (Altes Landhaus, Landesarchiv); vgl. 1544
8	1525/1920	Gemeinde Feldkirch; Liegenschaftsverkehr
8	1544/1920	Landesmuseum; Denkmalschutz; Lünersee und Spulensee; paläologische Funde; Schutzmaßnahmen; vgl. 1514
8	1578/1920	Gemeinde Egg; Gemeindevorsteher; Wahl
8	1589/1920	Erholungsheim für kränkliche Kinder von Eisenbahnbediensteten; Errichtung; Subvention
8	1630/1920	Gemeinde Tosters; Viehlieferung; Rekurs Eduard Jäger
8	1704/1920	Deutschösterreichischer Reichsverband für Wohlfahrtspflege; Beschäftigungsmaßnahmen; Korbweidekulturen; Korbweideverarbeitung
8	1706/1920	Gemeinde Mäder; Rückzahlung der Rheinbrückenschuld; Rekurs Emil Ender; Protestversammlung gegen das Abtorfungsgesetz
8	1715/1920	Gemeinde Bregenz; Liegenschaftsverkehr
8	1721/1920	Landtag; Personal; Entlohnung der Bediensteten des Landesrates; Gleichstellung mit den Bediensteten der Landesregierung
8	1723/1920	Gemeinde Frastanz; Entlohnung des Gemeindevorstehers
8	1786/1920	Gemeinde Satteins; Darlehensaufnahme; Approvisionierung
8	1787/1920	Gemeinde Bürs; Darlehensaufnahme; Approvisionierung
8	1795/1920	Gemeinde Frastanz; Steuerrekurs Richard Widerin
8	1814/1920	Gemeinde Lingenau; Steuerrekurs Franz Anton Fink
8	1866/1920	Gemeinde Wolfurt; Liegenschaftsverkehr; Straßenbau
8	1878/1920	Gemeinde Feldkirch; Darlehensaufnahme
8	1914/1920	Gemeinde Möggers; Vermögenssteuerregulierung
8	1967/1920	Österreichischer Arbeitsausschuss für Vereinheitlichung des Hochbaus; Bericht des Landesbaumeisters

8	1981/1920	Gemeinde Egg; Gemeindevorsteher und ein Gemeinderat; Neuwahl		
8	1998/1920	Gemeinde Lingenau; Steuerrekurs Johann Peter Schedler		LA Sch. 196, 197 (2713 ff)
9	2523- 9117/1920	Akten 1920		
9	2008/1920	Techn. Büro für Beton- und Eisenbetonbau Josef Pfeifer, Schruns; Einreisebewilligung für Arbeiter nach Frankreich		
9	2044/1920	Landtag; Meliorationsbaugesellschaft; Landeskulturbau		
9	2045/1920	Gemeinde Lingenau; Steuerrekurs Anton Eberle		
9	2050/1920	Landesverband der Gewerkschaft der öffentlichen Angestellten in Vorarlberg; Umbildung des Staatsangestelltenrates in einen Landesverband		
9	2128/1920	<i>Aushebungsvermerk</i>		
9	2131/1920	Gemeinde Altenstadt; Liegenschaftsverkehr		
9	2165/1920	Gemeinde Lustenau; Darlehensaufnahme		
9	2180/1920	Gemeinde Bolgenach; Schuldentilgung; Rekurs		
9	2195/1920	Gemeinde Feldkirch; Anleihe für Erweiterung der Stadtwerke	LA 5090/1893	
9	2202/1920	Gemeinde Lingenau; Schuldentilgung; Rekurs Peter Fröwis & Genossen		
9	2223/1920	Gemeinde Thüringen; Almeinteilstatut 1893 (LA 5090/1893 liegt ein); Gemeindeteile; Rekurs Anton Purtscher		
9	2243/1920	Gemeinde Mellau; Darlehensaufnahme; Wuhrbau		
9	2245/1920	Landesrat Salzburg; Selbständigkeit der bisherigen Landesstelle der deutschösterreichischen Pensionsanstalt für Angestellte		
9	2253	Landtag; Sommerzeit bei Postbehörden; Anfrage Landesrat Natter		
9	2333/1920	Landesrat Tirol, Salzburg; Anschlussverbot an Deutschland; Aufhebung		
9	2366/1920	Gemeinde Schnifis; Besetzung der Alpweide; Rekurs Susanna Erhart		
9	2370/1920	Gemeinde Thüringen; Darlehensaufnahme		

9	2398/1920	Gemeinde Schruns; Liegenschaftsverkehr; Sägewerk Galehr
9	2437/1920	Gemeinde Mäder; Darlehensaufnahme; Rheinbrückenschuld
9	2438/1920	Gemeinde Mäder; Darlehensaufnahme; Approvisionierung
9	2441/1920	Wildbachverbauung im österreichischen Rheingebiet 1921 und 1922; Bedeckung; Landtag
9	2462/1920	Gesetz betr. die Rechtsverhältnisse der Gemeindeangestellten; Personal
9	2523/1920	Gemeinde Sibratsgfall; Steuerrekurs Eduard Bechter
9	2575/1920	Verein „Ostmark, Bund deutscher Österreicher“, Hauptleitung; Subventionsansuchen
9	2581/1920	Gemeinde Frastanz; Änderung des Kehrbezirks; Rekurs Christian Hummer, Kaminkehrer
9	2629/1920	Gemeinde Schoppernau; Holzfällung zur Anschaffung von Glocken
9	2643/1920	Gemeinde Bizau; Darlehensaufnahme
9	2652/1920	Gemeinde Tosters; Liegenschaftsverkehr
9	2713/1920	Landesrat Salzburg; Länderdotationsgesetz; Finanzausgleich
9	2732/1920	Gemeinde Bürserberg; Elektrifizierung
9	2753/1920	2. Deutschösterreichischer Tuberkulosekongress in Wien
9	2782/1920	Gemeinde Bludenz; Strompreiserhöhung; Rekurs Hausbesitzerverein Bludenz
9	2789/1920	Gemeinde Mittelberg; Steuerrekurs Anastasia Hammerer
9	2794/1920	Gemeinde Feldkirch; Armenversorgung; Unfallversicherungsanstalt der österreichischen Eisenbahnen
9	2868/1920	Gemeinde Übersaxen; Versteigerung; Anfrage
9	2878/1920	Blindenfürsorgeverein für Tirol und Vorarlberg; Subventionsansuchen
9	2879/1920	Gemeinde Lauterach; Darlehensaufnahme
9	2904/1920	Gemeinde Bludenz; Darlehensaufnahme
9	2923/1920	Gemeinde Mittelberg; Vermögenssteuerstatut
9	2942/1920	Gemeinde Hohenweiler; Darlehensaufnahme

9	2953/1920	Gemeinde Tosters; Torflos; Rekurs Johann Dejako; Heimatrecht; Bürgerrecht
9	2984/1920	Gemeinde Vandans; Darlehensaufnahme
9	3030/1920	Gemeinde Altach; Steuerrekurs Jakob Flatz
9	3040/1920	Technisches Büro für Beton- und Eisenbetonbau Josef Pfeifer, Schruns; Einreisebewilligung für Arbeiter nach Frankreich
9	3046/1920	Gemeinde Krumbach; Steuerrekurs Vinzenz Raid
9	3053/1920	Landtag; Gesetz betr. Schaffung eines Landesforstfonds
9	3110/1920	Gemeinde Andelsbuch; Liegenschaftsverkehr
9	3117/1920	Gemeinde Feldkirch; Losholz; Rekurs Alois Griss & Genossen; <i>Verweis zu AVLReg IX, Zl. 290/1922</i>
9	3125/1920	Vereinigung für technische Volksbildung; Subventionsansuchen
9	3196/1920	Gemeinde Bludesch; Beschwerde des Gemeindevorstehers über Gemeinderat Gabriel Seeger
9	3233/1920	Gemeinde Bludesch; Almeinteil; Rekurs Eduard Hartmann
9	3245/1920	Landtag; Verteilung von Waffen; Restauration des Hauses Wittelsbach in Bayern; Dringlichkeitsanfrage Linder, Rauscher, Preiß & Genossen
9	3247/1920	Landtag; Verpflegung in der Heilanstalt Rütte; Dringlichkeitsantrag Linder & Genossen
9	3249/1920	Landtag; Torfstichrechte in Liechtenstein; Dringlichkeitsantrag Rauscher & Genossen
9	3239/1920	Vorarlberger Technischer Verein; Jahreshauptversammlung
9	3280/1920	Deutsch-österreichischer Volksbund e.V. München; Subventionsansuchen
9	3330/1920	Gemeinde Rankweil, Übersaxen, Zwischenwasser; Liegenschaftsverkehr; Versteigerung Holzhändler Lorenz Frick
9	3334/1920	Landeshilfsverein vom Roten Kreuz; Rechnungsabschluss
9	3353/1920	Katholischer Schulverein für Österreich; Subventionsansuchen
9	3368/1920	Gemeinde Sonntag; Entlohnung des Gemeindevorstehers
9	3458/1920	Gemeinde Hohenems; Rekurs Rudolf Spiegel & Genossen

9	3467/1920	Gemeinde Bludesch; Steuerrekurs Franz Neßler
9	3555/1920	Zentralstelle für Meteorologie und Geodynamik Wien; Wetterbeobachter; Subventionsansuchen
9	3556/1920	Gemeinde Au; Liegenschaftsverkehr
9	3630/1920	Gemeinde Bezau, Reuthe, Schnepfau, Mellau; Elektrifizierung
9	3656/1920	1. Vorarlberger Katholikentag Dornbirn; Einladung zur Sitzung des vorbereitenden Komitees
9	3664/1920	Gemeinde Bludenz; Darlehensaufnahme; Wasserversorgung
9	3691/1920	Landtag; Gesetz betr. Wahlpflicht Nationalratswahl
9	3713/1920	Gemeinde Klaus; Steuerrekurs Apronian Nachbaur
9	3738/1920	Gemeinde Vandans; Auftrieb fremder Schafe auf die Almeinweide
9	3756/1920	Landtag; Hydrographischer Dienst; Landesbeitrag
9	3793/1920	Gemeinde Höchst; Darlehensaufnahme
9	3795/1920	Gemeinde Koblach; Darlehensaufnahme; Wasserbau
9	3805/1920	Gemeinde Altenstadt; Straßenbau Gisingen
9	3810/1920	Landesrat Kärnten; Fremdenverkehrsabgabe
9	3831/1920	Gemeinde Innerbraz; Darlehensaufnahme; Kultusgemeinde
9	3841/1920	Gemeinde Laterns; Darlehensaufnahme
9	3915/1920	Gemeinde St. Anton; Darlehensaufnahme; Approvisionierung
9	3916/1920	Gemeinde Sulzberg; Darlehensaufnahme
9	3921/1920	Amerikanische Kinderhilfsaktion für Österreich
9	3964/1920	Gemeinde Feldkirch; Steuerregulierung
9	3994/1920	Gemeinde Feldkirch; Ehrenbürger; Befreiung von Gemeindeumlage und Vermögensteuer; Anfrage
9	4008/1920	Staatsamt des Innern; Einziehung der ungestempelten Banknoten zu 1 Krone und 2 Kronen
9	4021/1920	Gemeinde Röthis; Frondienste; Rekurs der Pferdebesitzer

9	4026/1920	Gemeinde Götzis; Aufnahme in den Heimatverband; Rekurs Geschwister Unterkirchner
9	4031/1920	Gemeinde Viktorsberg; Errichtung eines Elektrizitätswerks an der Frödisch
9	4068/1920	Gemeinde Andelsbuch; Darlehensaufnahme; Approvisionierung
9	4070/1920	Gemeinde Schnifis; Almeinteil; Rekurs Anna Reichle
9	4232/1920	Gemeinde Bludesch; Darlehensaufnahme
9	4261/1920	Gemeinde Bludenz; Bestellung Stadtsekretär; Rekurs
9	4308/1920	Landesregierung Vorarlberg; kleiner Grenzverkehr mit Deutschland, Liechtenstein, Schweiz
9	4336/1920	Gemeinde Wolfurt; Liegenschaftsverkehr
9	4341/1920	Gemeinde Kennelbach; Darlehensaufnahme
9	4382/1920	Gemeinde Bludenz; Bestellung Stadtsekretär Markus Bachmann; Rekurs Josef Schmidt & Genossen
9	4385/1920	Landtag; Verbilligung der Milch; Hilfsaktion
9	4386/1920	Verein für Wissen und Bildung Bregenz; Subventionsansuchen
9	4387/1920	Gemeinde Röns; Gatterherstellung; Rekurs Johann Gohm
9	4499/1920	Spielabgabe; Bestellung des Ausschusses
9	4590/1920	Gemeinde Dornbirn; Darlehensaufnahme
9	4616/1920	Lehrerferialkurs Graz; Stipendiumsansuchen Anton Büchele
9	4617/1920	Gemeinde Andelsbuch; Armenschulkinderstiftung; Errichtung
9	4622/1920	Gemeinde Thüringerberg; Darlehensaufnahme
9	4633/1920	<i>Verweis zu AVLReg IX Zl. 1011/1921</i>
9	4701/1920	Gemeinde Feldkirch; Darlehensaufnahme
9	4712/1920	Gemeinde Bludenz; Rücktritt Stadtrat Wilhelm Siess
9	4713/1920	Gemeinde Sibratsgäll; Vermögenssteuerregulierung
9	4730/1920	Gemeinde Fußach; Darlehensaufnahme
9	4733/1920	Staatsamt des Inneren; Polizeidirektion Wien; Entlastung von nicht in ihren Geschäftsbereich fallenden Geschäften

9	4789/1920	Gemeinde Lorüns; Liegenschaftsverkehr
9	4790/1920	Frühmessstiftung Bartholomäberg; Jahrtag Jakob Galehr
9	4795/1920	Landtag; Handelsschule Lustenau; Subventionsansuchen
9	4823/1920	Landesrat Tirol; Grundentlastungsfond; Abrechnung 1919
9	4827/1920	Landesforstgarten Altenstadt; Werkzeugschuppen
9	4979/1920	Gemeinde Hörbranz; Durchsetzung der Polizeistunde; Anfrage
9	4996/1920	Gemeinde Dünserberg; Darlehensaufnahme; Straßenbau
9	4997/1920	Tierarzt Bernhard Jörg, dzt. Lingenau; Ersuchen um Zuständigkeitsbewilligung
9	5045/1920	Staatsamt für Justiz; Erstellung der Geschworenen- und Schöffenlisten
9	5070/1920	Gemeinde Mäder; Gemeindevertretung; vertrauliche Beratung; Rekurs Emil Ender
9	5078/1920	Gemeinde Hohenweiler; Vermögenssteuerregulierung
9	5212/1920	Stellenbewerbung Franz Mayer, Feldkirch; Ausbau der Wasserkräfte; Personal
9	5216/1920	Gewerbeförderungsinstitut; Fachschule Bregenz; Ausbau zu einer höheren Staatsgewerbeschule elektrotechnischer Richtung; Stellungnahme
9	5237/1920	Verband gewerblicher Genossenschaften und deren Verbände für Vorarlberg; detto
9	5243/1920	Rheinschiffahrtsverband, Konstanz; Regulierung Oberrhein-Bodensee; Schifffahrt
9	5317/1920	Gemeinde Altenstadt; Steuerrekurs Franz Moser, Levis
9	5340/1920	Gemeinde Thüringerberg; Holzausfuhr; Valuta
9	5413/1920	Volksbildungskurs Innsbruck; Stipendiumsansuchen Norbert Khüny
9	5426/1920	Gemeinde Übersaxen; Darlehensaufnahme; Straßenbau
9	5427/1920	Straßenausschuss Laternserstraße; Darlehensaufnahme; Straßenbau
	5455/1920	Gemeinde Altenstadt; Hundetaxe; Rekurse Josef Gruber Levis & Genossen und Fidel Lampert Gisingen & Genossen
9	5462/1920	Gemeinde Lech; Schuldentilgung

9	5464/1920	Gemeinde Schruns; Gemeindevertretungsbeschlüsse; Rekurs Wilhelm Mayer, Karl Oberer, Rudolf Zudrell, Franz Walser, Gemeindevertretungsmitglieder
9	5599/1920	Gemeinde Hohenems; Einlösung von Kriegsanleihen
9	5643/1920	Gemeinde Übersaxen; Elektrifizierung; Rekurs Jakob Bertsch, Isidor Fritsch & Genossen
9	5651/1920	Gemeinde Schlins; Strompreise Elektrizitätswerk Schlins-Satteins
9	5680/1920	Staatsamt für Land- und Forstwirtschaft; Ablösung einer besonderen Art von Pachtgründen
9	5691/1920	Landtag; Gesetz; Wahlpflicht Nationalversammlung; Nationalrat
9	5714/1920	Staatsamt für Finanzen; Wiedereröffnung der Punzierungsstätte Bregenz
9	5717/1920	Gemeinde Schlins; Anfrage betr. Genossenschaftsjagd
9	5760/1920	Tirolermöbel-Fabrik Rattenberg; Preisausschreiben
9	5816/1920	Gemeinde Dalaas; Elektrizitätswerk; Berufung Andreas Herz
9	5840/1920	Gemeinde Nenzing; Liegenschaftsverkehr
9	5868/1920	Gemeinde Hörbranz; Einlösung von Kriegsanleihen
9	5880/1920	Landesrat Steiermark; Schaffung einer Wohnungstau-Zwangsgenossenschaft; Anfrage
9	5920/1920	Gemeinde Schoppernau; Darlehensaufnahme
9	5942/1920	Gemeinde Bürserberg; Darlehensaufnahme
9	5960/1920	Gemeinde Lustenau; Kuratoriumsbestellung Handelsschule; Rekurs Karl Bösch & Genossen
9	6011/1920	Gemeinde Sonntag; Darlehensaufnahme
9	6131/1920	Gemeinde Fußach; Nutzung Gemeindegut; Rekurs Rudolf Rohner & Genossen
9	6141/1920	Gemeinde Lorüns; Armenversorgung; Barbara Wagner
9	6185/1920	Gemeinde Dornbirn; Steuerrekurs Fam. Faltysek
9	6220/1920	Staatsamt für Handel und Gewerbe, Industrie und Bauten; Gründung der Gesellschaft für Wärmewirtschaft

9	6230/1920	Gemeinde Altstadt; Gebühren Wasserversorgung; Rekurs Johann Schatzmann		
9	6252/1920	Gemeinde Schwarzenberg; Anfrage betr. Vermögenssteuerpflicht		
9	6270/1920	Gemeinde Alberschwende; Schuldentilgung; Straßenbau		
9	6271/1920	Staatsamt für Handel und Gewerbe, Industrie und Bauten; Johann Batosicek; Ausschließung von allen Staatsgewerbeschulen		
9	/19206272/ 1920	Gemeinde Riefensberg; Darlehensverlängerung		
9	6301/1920	Gemeinde Sulzberg; Steuerrekurs Alfons Maurer, Oberstaußen		
9	6372/1920	Gemeinde Altstadt; Steuerrekurs Ignaz Mäser und Albert Jussel		
9	6377/1920	Emil Gruber, Feldkirch; Ankauf eines Kohlenbergwerkes in Krain		
9	6390/1920	Landtag; Weg von Laterns nach Furx; Straßenbau; Alpwirtschaft		
9	6417/1920	Gemeinde Altstadt; Gemeindegut; Rekurs Karl Walser		
9	6446/1920	Gemeinde Rankweil; Liegenschaftsverkehr; Regulierung Ehbach; Wasserbau		
9	6628/1920	Fachgenossenschaft der Spengler Vorarlbergs; Ausfuhr von Blech nach Deutschland		
9	6791/1920	Staatsamt für Finanzen; Gemeindeüberweisungsgesetz; Überweisung des Reinertrags der Fleischsteuer an die Gemeinden		
9	6823/1920	Schiffahrts- und Wasserkraftausstellung Karlsruhe		
9	6920/1920	Gemeinde Doren; Vermögenssteuerregulierung		
9	6932/1920	Gemeinde Feldkirch; Darlehensaufnahme; Straßenbau		
9	6932/1920	Gemeinde Satteins; Beitritt zum Lichtkonsortium Danöfen/Klösterle; Elektrifizierung		
9	6999/1920	Volksabstimmung Kärnten		
9	7000/1920	Gemeinde Altstadt; Liegenschaftsverkehr		
9	7059/1920	Warenverkehrsstelle AG Wien; Konstituierung		
9	7251/1920	Deutschösterreichisches Warenverkehrsbüro Zweigstelle Feldkirch; Bestellung eines neuen Leiters		

9	7266/1920	Gemeinde Tschagguns; Josef Butzerin; Verlustigerklärung Gemeinderats- und Gemeindevertretungsmandat	
9	7278/1920	Gemeinde Hittisau; Darlehensaufnahme	
9	7312/1920	Gemeinde Tisis; Holzbezugsrecht; Rekurs Anton Speckle und Michael Fritsch	
9	7400/1920	Gemeinde Blons; Gemeindevorsteher Josef Hartmann; Rücktritt	
9	7405/1920	Gemeinde Feldkirch; Steuerrekurs Max Tropp	
9	7411/1920	Gemeinde Altenstadt; Gemeindevertretung, Forstausschuss; Wahl Nichtholzbezugsberechtigter	
9	7473/1920	Gemeinde Möggers; Darlehensaufnahme	
9	7481/1920	Gemeinde Doren; Darlehensaufnahme	
9	7509/1920	Gemeinde Fraxern; Elektrifizierung	
9	7512/1920	Gemeinde Altach; Gemeindevertreter Richard Ender; Rücktritt	
9	7561/1920	Kleinwalsertal; Ausbezahlung der Bezüge der Postbediensteten in Markwährung	
9	7568/1920	Agrarbehörden für Vorarlberg; Schaffung in einfachster Form; Landesregierung	
9	7585/1920	Gemeinde Bregenz; Holzlagerplatz Seeanlagen	
9	7661/1920	Gemeinde Feldkirch; Steuerrekurs Wilhelmine Überbacher	
9	7704/1920	Notgeld; Herausgabe zur Spitalsfinanzierung der Gemeinden	
9	7712/1920	Gemeinde Vandans; Vermögenssteuerregulierung	
9	7739/1920	Gemeinde Altenstadt; Darlehensaufnahme	
9	7768/1920	Gemeinde Bludesch; Gemeindevorsteher Johann Müller; Rücktritt	
9	7840/1920	Studium von Ernährungsfragen in Köln; Dienstauftrag für Bürgermeister Engelbert Luger und Erwin Hillbrand	
9	7852/1920	Landesrat Steiermark; Säuglingsstation des evangelischen Diakonissenhauses; Unterbringung von Pflegekindern	
9	7855/1920	Unterstützungsansuchen Johann Stampfer	
9	8038/1920	Gemeinde Altenstadt; Armenhauspfündner	
9	8046		

9	8048	Komitee zur Beratung der Neuorganisation des Versicherungswesens in Österreich; Sitzung in Salzburg; Bericht; Landesversicherungen
9	8071/1920	Gemeinde Götzis; Holzzuteilung; Rekurs Rudolf Lorenz & Genossen
9	8078/1920	Fritz Schindler, Kennelbach; Dissertation; Volksvermögen Vorarlbergs; Anfrage betr. Bücher
9	8144/1920	Gemeinde Bürs; Liegenschaftsverkehr; Schesaschutz
9	8159/1920	Gemeinde Feldkirch; Steuerrekurs Anton Tschohl
9	8242/1920	Gemeinde Hittisau; Vermögenssteuerregulierung
9	8243/1920	Gemeinde Altenstadt; Losholz; Rekurs Max Köchle
9	8316/1920	Gemeinde Bürserberg; Liegenschaftsverkehr
9	8385/1920	Franz Martin Bertsch, Gemeindevorsteher Damüls; Verfahren wegen Veruntreuung
9	8425/1920	Oberösterreichische Heimkehrerhilfe, Linz; Bewirtung durchreisender Kriegsheimkehrer aus Vorarlberg
9	8434/1920	Gemeinde Innerbraz; Darlehensaufnahme
9	8446/1920	Gemeinde Rankweil; Schrebergärten in der Frutzau; Kartoffelanbau
9	8557/1920	Gemeinde Bregenz; Liegenschaftsverkehr
9	8546/1920	Gemeinde Dalaas; Losholz; Rekurs Felix Mangeng
9	8611/1920	Gemeinde Gaschurn; Darlehensaufnahme
9	8650/1920	Landtag; Gesetz betr. Bildung eines Landesforstfonds
9	8737/1920	Gemeinde Bregenz; Steuerrekurs des Vereins „Gesellschaft der Musikfreunde in Bregenz“
9	8822/1920	Gemeinde Damüls; Steuervorschreibung; Auskunft
9	8878/1920	Gemeinde Feldkirch; Steuerrekurs Anton Heinzle
9	8954/1920	Gemeinde Feldkirch; Verbindungskanal zwischen Stadtwerke Feldkirch und Spinnerei Hämmerle; Kraftwerksbau
9	8956/1920	Gemeinde Fußach; Nutzung des Gemeindegutes; Rekurs Johann Falschlunger, Rudolf Rohner und Josef Steurer

9	9013/1920	Telefonanschlüsse in Gemeindeganzleien und Behörden		
9	9016/1920	Gemeinde Nüziders; Darlehensaufnahme; Notstandsbauten		
9	9106/1920	Gemeinde Feldkirch; Darlehensaufnahme		
9	9117/1920	Landesleitung der Heimatwehren Tirols; Einladung zum 1. Landesschießen		
10	2/1919/20	<p>Gemeindefinanzen: Voranschläge 1919 und 1920, Rechnungsabschlüsse 1918 und 1919, Inventare:</p> <p>Vormerkung über die Einstellung der Gemeindevoranschläge 1919</p> <p>Stand Bregenzerwald</p> <p>Stand Montafon</p> <p>Stand Sonnenberg</p> <p>Rheinwahrkonkurrenz Höchst-Fußach-Gaissau</p> <p>Armenanstalt Höchst-Fußach-Gaissau</p> <p>Altach</p> <p>Altenstadt</p> <p>Andelsbuch</p> <p>Au</p> <p>Bartholomäberg</p> <p>Bezau</p> <p>Bildstein</p> <p>Bizau</p> <p>Blons</p> <p>Bludenz</p> <p>Bludesch</p> <p>Bolgenach</p> <p>Brand</p>		Nicht verzeichnet

11	2/1919/20	Gemeindefinanzen: Voranschläge 1919 und 1920, Rechnungsabschlüsse 1918 und 1919, Inventare: Bregenz Buch Bürs Bürserberg Dalaas Damüls Doren Dornbirn Düns Dünserberg Ebnit Egg Feldkirch		Nicht verzeichn et
12	2/1919/20	Gemeindefinanzen: Voranschläge 1919 und 1920, Rechnungsabschlüsse 1918 und 1919, Inventare: Fluh Fontanella Frastanz Fraxern Fußach Gaißau Gaschurn Göfis Götzis Hard Hittisau Höchst Hörbranz Hohenems Hohenweiler Innerbraz Kennelbach Klaus		Nicht verzeichn et

13	2/1919/20	Gemeindefinanzen: Voranschläge 1919 und 1920, Rechnungsabschlüsse 1918 und 1919, Inventare: Klösterle Koblach Krumbach Langen Laterns Lauterach Lech Lingenau Lochau Lorüns Ludesch Lustenau Mäder Meiningen Mellau Mittelberg Möggers Nenzing Nüziders		Nicht verzeichn et
14	2/1919/20	Gemeindefinanzen: Voranschläge 1919 und 1920, Rechnungsabschlüsse 1918 und 1919, Inventare: Oberlangenegg Raggal Rankweil Reuthe Rieden (ab 1919/20 bei Bregenz) Riefensberg Röns Röthis St. Anton St. Gallenkirch St. Gerold Satteins Schlins Schnepfau Schnifis Schoppernau Schröcken Schruns Schwarzach		Nicht verzeichn et

15	2/1919/20	Gemeindefinanzen: Voranschläge 1919 und 1920, Rechnungsabschlüsse 1918 und 1919, Inventare: Schwarzenberg Sibratsgfall Silbertal Sonntag Stallehr Sulz Sulzberg Thüringen Thüringerberg Tisis Tosters Tschagguns Übersaxen Unterlangenegg Vandans Viktorsberg Warth Weiler Wolfurt Zwischenwasser		Nicht verzeichn et
16	EA 1	Dr. Anton Jussel'sche Stiftung zur Heranbildung von Volksschullehrern in Vorarlberg 1878-1920	LA und AVLRat 101/1878	LA Sch. 256
16	EA 2	Unterstützung von Hochschülern und Sozialeinrichtungen für Hochschüler 1900-1921	LA und AVLRat 1321/1900	LA Sch. 2
16	EA 3	<i>Hufbeschlagstipendien 1884-1924 (LA 182/1972) übertragen zu AVLReg I IX-1141/1924</i>		
16	EA 6	Kaiser Ferdinand I. Staatsstipendien für Hörer der Technik aus Vorarlberg 1866-1920	LA 62/1865; LA und AVLRat 837/1879	LA Sch. 189

17	EA 7	Landesstipendien für Zöglinge des Privat-Lehrerseminars Feldkirch/Tisis 1892-1920	LA 354/1892, 786/1894, 1082/1896, 1311/1898, 1129/1899, 1021/1900, 1599/1901, 1157/1902, 1262/1903, 1400/1904-1907, 1200/1908, 1493/1909, 1256/1910, 978/1911, 1559/1912, 371/1913, 2200/1914, 1009/1916; LA und AVLRat 174/1917	LA Sch. 190
17	EA 8	Einkommenssteuer-Berufungskommissionen 1897-1922 (Nachzahl: AVLReg IX 714/1921)	LA und AVLRat 919/897	LA Sch. 257
18	EA 9	Statistisches Amt des Vorarlberger Landesrates (Errichtung 1915) 1919-1920 (Finanzstatistik des Landes Vorarlberg 1911-1914; LA 6/1911 und 71/1911)	LA und AVLRat 1909/1915	LA Sch. 190
18	EA 10	Bewilligungen von Tanzunterhaltungen 1894-1920	LA und AVLRat 2116/1894	LA Sch. 190
18	Eigener Akt 14, 15	EA 14: Gemeindevermittlungsämter 1919-1920 EA 15: Gemeindesaniätswesen 1893-1920	LA 1899/1887; LA und AVLRat 4069/1894	LA Sch. 228 LA Sch. 191

19	EA 17	Vorarlberger Landesarchiv 1897-1920 Vorarlberger Landesbibliothek (Errichtung) 1904-1908, Verein für Christliche Kunst und Wissenschaft 1907, Landeskonservator Viktor Kleiner 1897-1912	LA 2409/187 und AVLRat 17/1920; LA 1889/1906, 3272/1908	LA Sch. 198
19	EA 18	Losholzverkauf 1920 (Gemeinden Altach, Bürs, Dalaas, Innerbraz, Koblach, Raggal, Rankweil, Röthis, Tisis, Übersaxen, Viktorsberg, Zwischenwasser)		LA Sch. 184
20	EA 19	Approvisionnement 1918-1919 Lebensmittelkontrolle, Preisbildung und – kontrolle, Lebensmittelschmuggel nach Tirol, Schleichhandel mit Liechtenstein, Zusammenfassung des staatlichen Ernährungsdienstes, Lebensmittel aus der Schweiz, Lebensmittel aus Deutschland, Lebensmittel aus Österreich-Ungarn, Schlacht Pferde, Viehangelegenheiten, Schweineverkehr, Fleischpreise, Obst und Marmelade, Futtermittel, Anbau, Kaffee, Zucker, Sacharin, Salz, Kartoffeln, Fett, Milch, Lebensmittel für militärische Formationen, Beschlagnahme von Lebensmitteln im Lagerhaus Feldkirch, Zubußen an Baubetriebe, Amerikanische Kinderausspeisung, Lebensmittelofferte von div. Firmen, Beschwerden und Bitten betreffend Lebensmittelversorgung, Diverses	LA und AVLRat 127/1916	LA Sch. 191
20	EA 20	Hypothekenbank und Kommunalbank des Landes Vorarlberg 1916-1920	LA 1824/1881	LA Sch. 209
21	EA 21	Weltkrieg 1914-1920:		LA Sch.
21	EA 21/01	Österreichische Kriegsgefangene in feindlichen Staaten (Verzeichnis von Kriegsgefangenen)	LA und AVLRat 1914/1914- 1919	184, 186, 209
21	EA 21/02	Feindliche Kriegsgefangene	LA und AVLRat 5533/1914	

21	EA 21/03	Kriegsbeschädigte, Kriegerwitwen und – Waisen, Landeskommission für Heimkehrende Krieger, Kriegerheimstätten und Kriegerwirtschaftsheimstätten	LA und AVLRat 5483/1915, 1914/1914-1919
21	EA 21/04	Metallanforderung (Glocken)	LA und AVLRat 1914/1916-1919
21	EA 21/05	Landeskomitee für Soziale Fürsorge, Käseabteilung und Fettschweineeinfuhr aus Ungarn	LA und AVLRat 1914/1917-1919; 557/1916
21	EA 21/06	Verkehrschwierigkeiten (Brief- und Telefonzensur, Einschränkungen bei Post und Bahn, Urlauberverbotszonen, Sammelwagen der Firma Schubert & Vöth, Reiseschwierigkeiten)	LA und AVLRat 1914/1915-1918, 1759/1915
21	EA 21/07	Standschützenangelegenheiten	LA 1914/1916-1917
21	EA 21/08	Vieh- und Heuanforderungen	LA 1914/1916-1918
21	EA 21/09	<i>Kriegskreditaktion für mittelständisches Gewerbe (übertragen AVLRReg Abt. IX, Zl. 593/1 aus 1922?)</i>	
21	EA 21/10	Kriegshilfe für die Deutschen des Küstenlandes	LA 1914/1918
21	EA 21/11	Kriegsverband Vorarlberger Müller	LA 1914/1916
21	EA 21/12	Pferdelizitationen usw.	LA 1914/1917
21	EA 21/13	Kriegsleistungsgesetz, Kriegsleistungslandeskommission	LA 1914/1918
21	EA 21/14	Kriegs-Getreide-Verkehrs-Anstalt	AVLRat 1914/1919
21	EA 21/15	Kriegs- und Volksküchen	LA und AVLRat 4943/1915, 1914/1918
21	EA 21/16	Gerbrindenerzeugung	LA 1914/1916

21	EA 21/17	Ausschließung feindstaatlicher Untersuchungen von staatlichen Lieferungen	LA 2162/1915, 1914/1916	
21	EA 21/18	Kriegskreditbank, Gründung in Vorarlberg	LA 5330/1914	
21	EA 21/19	Kriegsgewinnsteuer	LA 770/1916	
21	EA 21/20	Kriegsversicherung, Militär-Witwen- und Waisenfond	LA und AVLRat 1914/1917- 1919	
21	EA 21/21	Unterhaltsbeiträge	LA 1914/1913- 1918, 8a/1914-1915	
21	EA 21/22	Kriegsanleihe	LA und AVLRat 5315/1914- 1919	
21	EA 21/23	Enthebungen von der Kriegsdienstleistung	LA 439/1916- 1918	
21	EA 21/24	Verschiedenes	LA 8a/1915, 701/1915, 964/1915, 3365/1915; LA und AVLRat 1914/1917- 1919	
22	EA 22	Demobilisierung 1918-1921:		LA Sch. 192
22	EA 22/01	Maßnahmen für Demobilisierung während der Kriegszeit	LA und AVLRat 1914/1918	
22	EA 22/02	Militärgütersammlung, „verschiedene Güter“	AVLRat 1914/1919	
22	EA 22/03	Militärgütersammlung, Pferde, Heu, Fuhrwerke, Pferdeeinfuhr von Tirol	LA und AVLRat 1914/1918- 1919	
22	EA 22/04	Autoangelegenheiten	LA und AVLRat 1914/1918- 1919	
22	EA 22/05	Bodenseeflotte	AVLRat 1914/1919	

22	EA 22/06	Konto, Militärgutsammelstelle, Geldüberweisungen	AVLRat 1914/1919
22	EA 22/07	Grenzkontrollstelle Feldkirch-Dornbirn, Grenzschutz Feldkirch	LA 1914/1918
22	EA 22/08	Nachzahlung von Gebühren an Militärpersonen, Forderungen von Soldaten nach ihren Zivilkleidern	AVLRat 1914/1919
22	EA 22/09	Forderungen aus k.k. Aerar (zuvor LA 1914/1918-1919)	LA und AVLRat 1914/1918- 1919
22	EA 22/10	Zensurstelle Feldkirch – Liquidierung, Auslandszensur Feldkirch – Errichtung	LA und AVLRat 1914/1918- 1919
22	EA 22/11	Einreisebewilligungen und Grenzübertritte	LA und AVLRat 1914/1918- 1919
22	EA 22/12	Volkswehrangelegenheiten	LA und AVLRat 1914/1918- 1919
22	EA 22/13	Kriegsflüchtlinge	LA 1914/1918
22	EA 22/14	<i>Bürgerwehren in Vorarlberg (nicht Volkswehr) siehe AVLReg 2385/1919 und 3245/1920</i>	
22	EA 22/15	Spitalsangelegenheiten (Reservespital Bregenz Liquidierung, Errichtung eines Militärsitals in Vorarlberg)	LA und AVLRat 1914/1918- 1919
22	EA 22/16	Schweizer Urlauber-Heimkehrer, Verpflegung Bludenz und Feldkirch	LA und AVLRat 1914/1918- 1919
22	EA 22/17	Ergänzungsbezirkskommando in Vorarlberg, Militärkommando Vorarlberg	AVLRat 1914/1919
22	EA 22/19	Kommandierung von Offizieren nach Vorarlberg	LA und AVLRat 1914/1918- 1919
22	EA 22/20	<i>nicht vorhanden</i>	

22	EA 22/21	Ankauf von Demobilisierten Gütern für Vorarlberg, Artilleriematerial für Museumszwecken	LA und AVLRat 1914/1918-1919	
22	EA 22/22	Diverses	LA und AVLRat 1914/1918-1919	
22	EA 23	Wein- und Biersteuer, Wertzuwachssteuer 1919-1920	LA und AVLRat 1a/1907	LA Sch. 230
22	EA 24	Lehrpersonen (Bezüge und Rechtsverhältnisse; Landesschulbeiträge) 1916-1918	LA 622/1897, 3138/1916	LA Sch. 255
23	EA 24	Lehrpersonen (Bezüge und Rechtsverhältnisse; Landesschulbeiträge) 1919-1920		LA Sch. 256
23	EA 25	Personalien:		
23	EA 25 LA	<u>Landesausschuss und Landesarchiv:</u>		LA Sch. 192
23	EA 25 LA/01	Diverses (Matthias Wachter, Landessekretär und Landesrat)	AVLRat 11/1919	
23	EA 25 LA/02	Landeshauptmann (Funktionsgebühr und Dienstwohnung)		
23	EA 25 LA/03	<i>nicht vorhanden</i>		
23	EA 25 LA/04	<i>nicht vorhanden</i>		
23	EA 25 LA/04	Johann Georg Thurnher, Oberoffizial	AVLRat 11/1919	
23	EA 25 LA/06	Viktor Kleiner, Landesarchivar		
23	EA 25 LA/07	Max Kraus, Landeskassier	LA 11/1918	
23	EA 25 LA/08	Ernst Stadelmann, Landesratsassistent		
23	EA 25 LA/09	Ferdinand Flatz, Offiziant	LA 1214/1909	
23	EA 25 LA/10	Ferdinand Eder, Offiziant	AVLRat 11/1919	
23	EA 25 LA/11	Konrad Konrad, Landschaftlicher Diener	AVLRat 11/1919	

23	EA 25 LA/12	Ferdinand Lutz		
23	EA 25 LA/13	<i>nicht vorhanden</i>		
23	EA 25 LA/14	Rudolf Prestel, Assistenz Landesarchiv		
23	EA 25 LA/15	Dr. Andreas Ulmer, „Kirchenarchivar“ Landesarchiv		
23	EA 25 LA/16	Franz Vallaster		
23	EA 25 LA/17	Gebhard Dünser, Aushilfskraft		
23	EA 25 LA/18	Johann Kaspar Ritter von Ratz, Landesrat	LA 11P/1911	
23	EA 25 LA/19	Gottlieb Stocker, Kanzleiassistent	LA 742/1893	
23	EA 25 LA/20	Valentin Feurstein, Kanzleiassistent	LA 742/1893, 3327/1899	
23	EA 25 LA/21	Gottlieb Stadelmann, Kanzleiassistent	LA 11P/1911	
24	EA 25 LB	<u>Landesbauamt:</u>		LA Sch. 203
24	EA 25 LB/01	Paul Ilmer, Landesoberingenieur	LA 10/1894	
24	EA 25 LB/02	Dr. Karl Riediger, Landesoberingenieur, konnte Dienst nicht antreten	LA 11P/1911	
24	EA 25 LB/03	Julius Fritsch, Landesoberingenieur (und Unterlagen weiterer Bewerber)	LA 1351/1912	
24	EA 25 LB/04	Ing. Franz Schönbrunner (Elementarbauprogramm 1911, nicht angestellt)		
24	EA 25 LB/05	Ing. Hermann Bachmann (Elementarbauprogramm)	LA 1P/1913	
24	EA 25 LB/06	Ing. Karl Liensberger	LA 11P/1910, 1913	
24	EA 25 LB/07	Ing. Karl Rinderer	LA 11/1915- 1918	
24	EA 25 LB/08	Josef Hepperger, Landestechniker	LA 11P/1918	
24	EA 25 LB/09	Richard Batlogg, Landestechniker	LA und AVLRat 11/1918-1919	
24	EA 25 LB/10	Karl Bickel, Landesbaumeister	LA 6/1911, 11P/1914	

24	EA 25 LB/11	Johannes Wolf, Landesbaumeister		
24	EA 25 LB/12	Josef Vonbank, Straßenmeisteranwärter	AVLRat 11P/1919	
24	EA 25 LB/13	Heinrich Schneider, Aushilfskraft	LA 11/1917	
24	EA 25 LB/14	Rosa Konrad, Kanzlistin	LA 11P/1918	
24	EA 25 LB/15	Josef Ganahl, Kanzlist	LA 11P/1913	
24	EA 25 LB/16	Stefan Ammann, Kanzlist	LA und AVLRat 11P/1917- 1919	
24	EA 25 LB/17	Gehaltsstatut	LA und AVLRat 11P/1911, 1919	
24	EA 25 LB/18	Verschiedenes		
24	EA 25 LK	<u>Landeskulturrat:</u>		LA Sch. 203
24	EA 25 LK/01	Lorenz Gassner, Landekulturingenieur	LA 10/1894	
24	EA 25 LK/02	Ing. Josef Thurnher, Landeskulturingenieur (und Unterlagen weiterer Bewerber)	LA 11P/1911 AVLRat 11P/1919	
24	EA 25 LK/03	Ing. Albert Schmidinger, Pflanzenbauinspektor	AVLRat 1038/1919	
24	EA 25 LK/04	Peter Bischof, Viehzuchtkommissär	LA 291/1892	
24	EA 25 LK/05	Wendelin Spieler, Revisor der Erwerbs- und Wirtschaftsgenossenschaften, Leiter des Bier- und Weinauflageinspektorrates, Landeskulturrats-Sekretär		
24	EA 25 LK/06	Josef Köpruner, Kanzlist	LA 11P/1912 AVLRat 11P/1919	
24	EA 25 LK/07	Konrad Konrad, Diener; Ferdinand Weiß, Diener		
24	EA 25 LK/08	Verschiedenes (u.a. Gehaltsstatut)		
24	EA 25 LS	<u>Landeskäsereischule Doren:</u>		LA Sch. 206

24	EA 25 LS/01	Michael Reinisch, Direktor	LA 1130/1899	
24	EA 25 LS/02	Alois Seidel, Assistent	LA 1130/1899	
24	EA 25 LS/03	Robert Schwarz, Assistent	LA 1130/1899	
24	EA 25 LS/04	Ernst Göbel, Assistent	LA 1130/1899	
24	EA 25 LS/05	Fritz Künz, Oberkäser Ferdinand Dünser, Unterkäser	LA 1130/1899	
24	EA 25 LS/06	Friedrich Munger, Oberkäser	LA 1130/1899	
24	EA 25 LS/07	Augustin Schmid, Oberkäser	LA 1130/1899	
24	EA 25 LS/08	Josef Rupp, Oberkäser	LA 1130/1899	
24	EA 25 LS/09	Bauüberwachung Schulbau	LA 1130/1899	
24	EA 25 LI	<u>Landesirrenanstalt Valduna:</u>		LA Sch. 219
24	EA 25 LI/01	Dr. Johann Frick, Direktor (auch unter Nr. 2)	LA 5/1897	
24	EA 25 LI/02	Dr. Peter Pfausler, Assistenzarzt und Direktor	LA 5/1897, 5114/1899, 5/1912; AVLRat 11P/1919	
24	EA 25 LI/03	Dr. H. Heney, Sekundararzt	LA 5/1896	
24	EA 25 LI/04	Dr. Mathias Schwien, Sekundararzt?	LA 5114/1899	
24	EA 25 LI/05	Dr. Arthur Vill, Sekundararzt	LA 5/1904- 1905	
24	EA 25 LI/06	Dr. Thomas Scherrer, Assistenzarzt	LA 5/1905	
24	EA 25 LI/07	Dr. Max Paregger, Assistenzarzt	LA 2919/1899, 5114/1899, 5/1906	
24	EA 25 LI/08	Dr. Albert Längle, Assistenzarzt	AVLRat 11P/1919	
24	EA 25 LI/09	Fridolin Gadiant, Oberwärter	LA 5/1908	

24	EA 25 LI/10	Johann Gattringer, Oberpfleger	LA 5/1913	
24	EA 25 LI/11	Friedrich Wilhelm Bertel, Krankenpfleger	LA 5/1910	
24	EA 25 LI/12	Wilhelm Madlener, Krankenpfleger	LA 11P/1917	
24	EA 25 LI/13	Kaplan Franz Josef Hoefle, Anstaltsseelsorger	LA 5115/1899	
24	EA 25 LI/14	Gehaltsschema Ärzte	LA 5/1908; AVLRat 11P/1919	
24	EA 25 LC	<u>Landwirtschaftlich-Chemische Versuchs- und Lebensmitteluntersuchungs-Anstalt:</u>		LA Sch. 192
24	EA 25 LC/01	Ing. Josef Maria Krasser, Leiter	LA 1255/1900, 11P/1917	
24	EA 25 LC/02	Dr. Ignaz Karl Greisenegger, Assistent	LA 860/1897, 1255/1900, 11P/1912	
24	EA 25 LC/03	Ing. Hugo Baudisch, Assistent (und Unterlagen weiterer Bewerber)	LA 1125/1900, 11P/1912	
24	EA 25 LC/04	Ing. Ernst Winsauer, Assistent	LA 11P/1914, 1917-1918	
24	EA 25 LC/05	Gebhard Huber, Hausmeister Josefine Huber, Reinigungskraft	LA 1255/1900, 11P/1918	
24	EA 25 A/01	Bezüge, Vorschüsse, Zahlungen für Angestellte und Beamte 1919-1921 (<i>Nachzahl: AVLReg. IX, 602/1921 und 1922</i>)		
24	EA 25 A/02	Landesbeamte, Allgemeines: Gehaltsschema, Tagesdiäten, Vorrückungen, Pensionsbezüge, Teuerungszulagen, Besoldungsübergangsgesetz, Beförderungen, Vorauszahlungen, Vereinigung der Landesbeamten, Lungenheilanstalt Gaisbühel etc.	AVLRat 11P/1919	LA Sch. 203, 207
24	EA 26	Gewerbeförderung (Stipendien) 1911-1920	LA und AVLRat 100/1911- 1919	LA Sch. 192
24	EA 28	Gewerbliche Fortbildungsschulen 1920, Land- und Forstwirtschaftliche Fortbildungsschulen 1919-1920	LA und AVLRat 100/1911- 1919	LA Sch. 192

25	EA 30	Verfassung, Organisation der Landes- und Gemeindeverwaltung, Wahlen: Landesverfassung 1919 (Kundmachung) Geschäftsordnung Landtag 1919/1920 (zuvor LA 1001/1919) EA 42 Landtagswahlordnung 1919 Landtagswahl 1919 Landtagswahl 1919 (Notwahlrecht für Kriegsheimkehrer 1920) EA 42 <i>Zur Gemeindewahlordnung 1919 siehe Handakt LHS tV Ferdinand Redler, SF G, Sch. 35.</i>		LA Sch. 240
25	EA 31	Vorarlberger Straßenbaukommission 1919/1920	LA 2673/1895	LA Sch. 193
26	EA 32	Wasserkraft und Elektrizität: <i>(vgl. 64. Beilage XI. Landtag 1. Session)</i>		LA Sch. 212
26	EA 32/01	Wasserrechtsgesetz 1907-1919 <i>(vgl. ergänzend SF J/)</i>	LA 1014/1907	
26	EA 32/02	Handakten Josef Ölz (Wasserkraftkomitee, Kaufverhandlungen betreffend Elektrizitätswerke Jenny & Schindler 1912-1914)	LA 1014/1907	
26	EA 32/03	Wasserkraftkomitee 1908-1913	LA 5150/1893, 1014/1907	
26	EA 32/04	Ausbau der Wasserkräfte 1914-1920	LA 1014/1907	
26	EA 32/05	Wasserkräfteakt 1918	LA 1014/1907	
26	EA 32/06	Landesleitung 1918-1921	LA 1014/1907	
26	EA 32/07	Kupferbeschaffung und Materialien 1919-1920		
26	EA 32/08	Verschiedenes 1919-1920	LA 1014/1907	
26	EA 32/09	Gampadelswerk 1919-1920		
26	EA 32/10	Lünserseewerk 1919-1921	LA 1014/1907	
26	EA 32/11	Vorarlberger Landes-Elektrizitäts-AG und – GmbH, Vertragsentwürfe 1922/23		
27	EA 33	Tuberkuloseheilstätte Gaisbühel		

27	EA 33/01	Volkverein zur Bekämpfung der Tuberkulose in Tirol und Vorarlberg; Projekt Heilstätte Brixen 1913	LA 6228/1912	
27	EA 33/02	Komitee zur Förderung und Durchführung der Errichtung einer Heil- und Pflegestätte für Tuberkulose in Vorarlberg; Sitzungsprotokolle 1915-1918		
27	EA 33/03	Komitee-Obmann Dr. Otto Ender: Allgemeiner Bericht, Berichte über Sitzungen, Grundrisspläne Vorprojekt, Kontoauszüge, Subventionen, Spenden; Verschiedenes 1916-1920		
27	EA 33/04	Grunderwerb; Standortfrage 1915-1924		
27	EA 33/05	Errichtung; Verschiedenes 1915-1920		
28	EA 33/06	Bau; Akten der Bauleitung Willibald Braun 1917-1919		
28	EA 33/07	Bau; Architekt und Bauleiter Willibald Braun 1917-1919		
28	EA 33/08	Bau; Eingabepläne Architekt Willibald Braun		
28	EA 33/09	Bau; Kriegsgefangene; Enthebungen, Beurteilungen vom Militärdienst 1916-1918		
29	EA 33/10	Bau; Vereinbarungen mit Firma Degerdon, Bludesch, 1917-1919		
29	EA 33/11	Bau; Stromversorgung; Wasserversorgung; Kläranlage 1916-1920		
29	EA 33/12	Bau; Gewerke 1917-1920		
29	EA 33/13	Bau; Einrichtung 1917-1920		
29	EA 33/14	Bau; Abrechnungen, Zahlungsanweisungen 1917-1919		
29	EA 33/15	Bau; Verschiedenes 1916-1921		
29	EA 33/16	Laufendes; Verschiedenes 1918-1923		
30	EA 33/17	Personal; Ärzte 1916-1923		
30	EA 33/18	Personal; Krankenschwestern, Verhandlungen mit Kongregationen 1917-1920		
30	EA 33/19	Personal; sonstige Mitarbeiter 1918-1923		
30	EA 33/20	Gutshof Gaisbühel; Gutsverwalter August Loacker 1917-1920		
30	EA 33/21	Patientenaufnahme 1919-1921		
30	EA 33/22	Tuberkulose-Fürsorgestelle Vorarlberg 1918		

31	EA 35	Landeskäsereischule Doren 1920	LA 1130/1899	LA Sch. 206
31	EA 36	Schulregulierung 1919-1920	LA 622/1897	LA Sch. 184
31	EA 39	Naturalverpflegsstationen 1919-1921 (<i>Nachzahl: AVLReg IX, EA 32</i>)	LA 309/1866	LA Sch. 211
31	EA 41	Landesirrenanstalt Valduna	LA 64/1867	LA Sch. 219, 244; Misc. 58
31	EA 42	<i>siehe EA 30</i>		
32	EA 44	Grundbuch 1920		LA Sch. 241
32	EA 46	Gemeindebesoldungssteuer 1899-1920	LA 919/1897	LA Sch. 193
32	EA 47	Landeswappen 1863-1920	LA 83/1863 ab 1913 falsch LA 63/1863	LA Sch. 257
32	EA 48	Aufforstung (Lech) 1917-1920	LA 16/1917	LA Sch. 193
32	EA 50	Alpverbesserung 1905-1915, Gesetz zum Schutz der Alpenpflanzen 1912-1920	LA 3704/1901	LA Sch. 193
32	EA 52	Revisionsamt des Landesrates 1920		LA Sch. 194
32	EA 55	Waldaufseher 1920		LA Sch. 194
32	EA 58	Normalschulfond 1919-1920 (u.a. Schwabenkinder)	LA 825/1868	LA Sch. 256
33	EA 62	Bregenzerwaldbahn 1884, 1892-1920	LA 2259/1884, 1039/1892	LA Sch. 213
34	EA 63	Montafonerbahn 1893-1920	LA 2610/1892	LA Sch. 214

34	EA 66	Rheindammbaufond, Rechnungen 1900-1919 und Weidegang, Rheinregulierung	LA 4/1864	LA Sch. 222
35	EA 67	Spitalakt-Verpflegskosten für außer Landes behandelte Vorarlberger 1920		LA Sch. 195
35	EA 68	Schubakten 1919-1920 (Verrechnung von Kosten der Abschiebung in die Heimatgemeinden)		LA Sch. 185
35	EA 71	Landhaus		LA Sch. 195
35	EA 72	Straßenverbindung Warth – Hochkrumbach, Winterwirtschaft, Offenhaltung 1891-1920	LA 918/1887	LA Sch. 195
35	EA 73	Vorarlberger Landes- Feuerversicherungsanstalt 1920-1921 (Gründung)		LA Sch. 195
35	EA 74	Landesbank 1920-1921 (Gründung)		LA Sch. 209
36	SF A	Handakten des Finanzreferenten Landesrat Franz Natter 1918-1921		LA Sch. 217
36	SF A/01	1918		
36	SF A/02	1919		
36	SF A/03	1920		
36	SF A/04	1921		
36	SF A/05	Inventarisierung von Bodenschätzen 1920		
36	SF A/06	Kriegsgetreideanstalt und Landesfettstelle 1918-1920		
36	SF A/07	Voranschläge und Rechnungsabschlüsse 1912-1919		
37	SF B	Approvisionnement 1918-1919:		LA Sch. 202
37	SF B/01	Kriegs-Getreide-Verkehrs-Anstalt		
37	SF B/02	Suppenküchen		
37	SF B/03	Kartoffel		
37	SF B/04	Milch		

37	SF B/05	Salz		
37	SF B/06	Mehl – Schweiz		
37	SF B/07	Mehl – Deutschland		
37	SF B/08	Zucker		
37	SF B/09	Kriegskaffee		
37	SF B/10	Wein		
37	SF B/11	Schokolade		
37	SF B/12	Heu und Streue		
37	SF B/13	Viehausfuhr		
37	SF B/14	Städtisches Lagerhaus Feldkirch		
37	SF B/15	Verschiedenes (Handakten?)		
38	SF C	Unterausschuss für industrielle und gewerbliche Übergangswirtschaft 1918-1919 (Handakten?) (vgl. AVLRat 7000/1918, Sch. 1)		LA Sch. 201
38	SF D	Nachlass Baurat Ferdinand Michalek: Bregenzerwaldbahn (Karte der Bahnstrecke, Situationsplan der div. Bahnhöfe, Berechnungen, Protokolle, gedr. Berichte etc.); Achtalstraße (Kostenvoranschlag, Korrespondenz); diverse Schriftstücke (Gemeinde Altstadt – Wiener Elektrizitätswerk, Beschwerden div. Gemeinden gegen die Bregenzerwaldbahn, etc.)		LA Sch. 213

38	SF E	Gebühren-Äquivalent IV. bis VIII. Dezennium 1881-1930(1921); (Landesvermögen)	LA 64/1867 LA 1a/190 LA 1b/1890, 1911 LA 6/1890, 1911 LA 5/1892 LA 291/1892 LA 50/1900 LA 456/1900 LA 64/1867 AVLRat EA 41/1919 AVLReg IX 1303/1921	LA Sch. 244
39	SF F	SF F: Handakten des Landwirtschaftsreferenten Landesrat Bernhard Neyer 1919-1922		LA Sch. 258a
39	SF F/01	Landwirtschaftliche Schulen (u.a. Projekt landw. Frauenschule Dornbirn 1917, Errichtung landw. Fachschule Mehrerau-Bregenz 1919-1921)		
39	SF F/02	Maul- und Klauenseuche 1919, Viehseuchewachen in Gemeinden der Gerichtsbezirke Bludenz, Montafon, Feldkirch und Dornbirn, Übernahme der Kosten		
39	SF F/03	Gesetzesvorhaben und –initiativen 1919-1920 (Dienstbotenordnung, Grundentlastung und Servitutenregulierung – mit historischem Rückblick, Vertilgung der Feldmäuse – Mäuseplage, Schutz des Maulwurfs, Zwangs-anbau, Ziegenweide – Initiative Sozialdemokraten, Übergabe des Kahlgebirges an Anrainer, Wiederbesiedlungsgesetz, „Bauernkammer“)		
39	SF F/04	Viehzucht (Rinder, Pferde, Wiederherstellung des heimischen Viehbestandes) 1919-1922		
39	SF F/05	Tierärzte 1924-1925		
39	SF F/06	Fischerei 1920-1923 (u.a. Fischereigesetz, Bodenseefischerei, Jagd auf Wasservögel)		
39	SF F/07	Verschiedenes		

39	SF G	Handakt des Landeshauptmann-Stellvertreters Ferdinand Redler betr. Gemeindeordnung 1919		
40	SF H	Wehrausschuss		
40	SF H/01	Korrespondenz 12.11.1918-29.06.1919 (Nr. 1-544)		
40	SF H/02	H/2: Tagesbefehle des Landesbefehlshabers in Bregenz (Nr. 15-25) 22.01.-24.02.1919		
40	SF I	Handakt des Energiereferenten Landesrat Barnabas Fink betr. Ausbau der Wasserkräfte 1916-1919 (<i>ergänzend vgl. Nachlass Barnabas Fink</i>)		
40	SF I/01	Ausbau der Wasserkräfte, Korrespondenz mit Ingenieurbüro Leopold Rhomberg Dornbirn 1917-1919		
40	SF I/02	Ausbau der Wasserkräfte, Begehung 1918 und 1919		
40	SF I/03	Elektrizitätswerke – Normalien 1899-1906		
40	SF I/04	Verzeichnis der E-Werke im Bezirk Bregenz, Übersichtskarte von Vorarlberg 1912 (von Albert Loacker)		
40	SF I/05	Bewerbungsschreibung, Ing. Anton Ammann u.a. für die Bauleitung beim Gampadelswerk 1922		
40	SF I/06	Kalksalpeter-Kleinbetrieb		
40	SF I/07	Bundesgesetzgebung betreffend Elektrizitätswirtschaft (u.a. Wasserrechtsgesetz, Elektrizitätsgesetz, Sozialisierung der Elektrizitätswirtschaft, Elektrizitätswegegesetz, Elektrizitätsförderungsgesetz) 1919-1930		
40	SF J	Militärgut-Sammelstelle 1918-1919		