

Єлисаветград: архітектура старого міста





ДЕПАРТАМЕНТ КУЛЬТУРИ, ТУРИЗМУ ТА
КУЛЬТУРНОЇ СПАДЩИНИ ОБЛДЕРЖАДМІНІСТРАЦІЇ
КІРОВОГРАДСЬКА ОБЛАСНА БІБЛІОТЕКА ДЛЯ ЮНАЦТВА ІМ. О. М. БОЙЧЕНКА

Випуск 4

Єлисаветград: архітектура старого міста

*Містобудування другої половини ХІХ –
початку ХХ століття*

Кіровоград

2015

85.113(4УКР-4КІР)

Є51

Єлисаветград: архітектура старого міста. Випуск 4.: Містобудування другої половини ХІХ – початку ХХ століття / упоряд. Н. Таратута. – Кіровоград: ОЮБ ім. О. М. Бойченка, 2015. – 28 с.: фотоіл.

У 4 випуску інформаційного видання «Містобудування другої половини ХІХ – початку ХХ століття», що входить до циклу видань «Єлисаветград: архітектура старого міста», ми зупинимось на постаті міського архітектора Єлисаветграда Олександра Лишневського.

Видання розраховане на учнівську та студентську молодь, усіх, хто цікавиться історією та архітектурою рідного міста.

Підготувала: Н. Таратута

Відповідальна за випуск: Л. Савенко

© Кіровоградська обласна бібліотека для
юнацтва ім. О. М. Бойченка

Творець архітектури Єлисаветграда: Олександр Лишневський

Кожен мистецький твір, як і людина, має свою історію, свою долю. Архітектура – теж мистецтво, монументальне мистецтво, яке віками радує око, зупиняє біля себе людей, щоб помилуватися талантом зодчих.

Розквіт єлисаветградської архітектури кінця XIX – початку XX століття пов'язаний з іменами Якова Паученка та Олександра Лишневського. Та якщо ім'я першого добре відоме нинішньому поколінню жителів нашого міста, то про архітектурну діяльність у Єлисаветграді Олександра Львовича Лишневського знають переважно фахівці.



Олександр Львович Лишневський

Олександр Львович (Хацкель Меєрович) Лишневський народився у листопаді 1868 року в Херсоні у єврейській сім'ї. Закінчив рисувальну школу в Одесі, а пізніше, в 1888 році, Петербурзьку Академію мистецтв, у якій він поєднував навчання з роботою помічника відомого архітектора Б.І. Гіршовича. Закінчив курс навчання 1892 року. Під час навчання не раз був відмічений нагородами: мала срібна медаль (1891 рік), велика срібна медаль (1892 рік), мала золота медаль за програму «Готель для приїжджих до столиці» (1893 року). 4 листопада

1894 О. Л. Лишневський отримав звання класного художника 1 ступеня.

З 1895 до 1901 року працював міським архітектором у Єлисаветграді (нині Кіровоград), був членом Єлисаветградського благодійного товариства поширення грамотності та ремесел.

До обов'язків міського архітектора входили: розробка проектів суспільно значущих будівель (шкіл, училищ, лікарняних закладів та ін.), складання будівельних кошторисів та кондицій до них. У кошторисах визначалися об'єми будівельних матеріалів, характер робіт та вартість – як загальна, так і кожного етапу окремо (столярні, кам'яні, пічні).

Кондиції визначали умови якості матеріалів, терміни виконання робіт та санкції в разі порушення виконавцем договору. Також міський архітектор мав затверджувати всі плани побудови чи перебудови приватних житлових будинків та господарських прибудов, ініціювати скасування незаконного будівництва. Після складання кошторису і кондицій, міський архітектор виносив їх на затвердження міської думи, яка у разі позитивного рішення, оголошувала кондиційні торги.

У нашому місті за проектами Олександра Львовича Лишневського було збудовано: неонересансний будинок Заславського (знесений), будинок А. Барського (Кіровоградський обласний краєзнавчий музей, вул. Дворцова, 40), Пушкінське училище (загальноосвітня школа №7 ім. О. Пушкіна, вул. Г. Шумілова, 30), громадську жіночу гімназію (Кіровоградський державний педагогічний університет імені В. Винниченка, вул. Шевченка, 1), Велику хоральну синагогу (Кіровоградська Велика хоральна синагога, вул. В. Чміленка, 90/40), прибудову до земського реального училища (коледж Кіровоградського національного технічного університету, вул. Фрунзе, 6), ремісничо-грамотне училище (Кіровоградський державний будинок художньої та технічної творчості, вул. Жовтневої Революції, 14).

18 листопада 1901 року на засіданні міського комітету товариства Червоного Хреста було заявлено, що потомствена почесна городянка Ганна Михайлівна Дмитрян вирішила побудувати лікарню для всіх потребуючих лікування соціальних прошарків Єлисаветграда та повіту, для чого і відведено більш ніж дві десятини землі по Костельній та Чигиринській вулицях. Було створено комісію, проект доручено підготувати міському архітектору О. Лишневському.

Проте через деякий час, певно за наполяганням благодійниці, кардинально було змінено склад комісії. До неї увійшли сама Ганна Михайлівна, інженери Є. Тамм та Ф. Шрейтель, архітектор Я. Паученко. Чимось первісний план у виконанні знаного архітектора О. Лишневського замовницю не задовольнив, а тому, з урахуванням її побажань і пропозицій, заклад було спроектовано Я. Паученком.

Як представник столичної пітерської архітектурної школи Лишневський тяжів до крупних, репрезентативних будівель, рясно декорованих орнаментом, завжди різним, фігурними віконними отворами та фронтонами.

(Фронтон – верхня частина фасаду будинку, портика, колонади, що являє собою трикутну площину, обмежену з боків двосхилим дахом, обрамлену біля основи карнизом).

При Лишневському був розроблений новий план міста Єлисаветграда, визначені межі та розміри під будівництво громадських і приватних споруд.

У 1901 році О.Л. Лишневський із Єлисаветграда їде до Петербурга, де продовжує свою архітектурну діяльність.

Помер Олександр Львович Лишневський в евакуації у лікарні міста Ярославля 6 лютого 1942.



Ганна Дмитрян

Громадська жіноча гімназія



Єлисаветградська громадська жіноча гімназія

Перша велика робота Олександра Лишневського у Єлисаветграді пов'язана з Жіночою гімназією (нині – головний корпус Кіровоградського державного педагогічного університету імені Володимира Винниченка), побудованої у «цегляному стилі», широко поширеному у 1880 – 1890-х роках через економічність будівництва. У цій будівлі прослідковується тяжіння архітектора до неовізантійських форм декорування фасаду у поєднанні з елементами ренесансного декору при кладці стін із застосуванням фасонної цеглини.

Ескіз будинку з пояснювальною запискою на 34 аркушах був складений 1898-го, а дороблявся в наступні роки, поки не був остаточно затверджений у Херсоні й узгоджений керівництвом навчального закладу в Одесі. При цьому Олександр Львовичу довелося боротися проти спроб спростити проект із метою здешевлення. Нарешті навесні 1902 року приміщення було урочисто закладено. Але до тексту таблички, вмурованої у фундамент, серед інших було вписано прізвище не О. Лишневського, а міського архітектора – А. Кішкіна, при якому воно будувалося.

Найстарішою жіночою гімназією Півдня України і найстарішим середнім навчальним закладом Єлисаветграда була місцева громадська жіноча гімназія. Наприкінці XIX століття орендована у міста будівля стала замалою для зрослої кількості гімназисток – понад 600. Гімназія знаходилася у колишньому будинку генерала Екельна, придбаного свого часу у нього міською владою, на розі вулиць Великої Перспективної і Нижньої Донської (тепер на тому місці знаходиться Кіровоградський обласний інститут післядипломної педагогічної освіти імені Василя Сухомлинського).

Навесні 1898 року опікунська рада жіночої гімназії звернулася до міської управи з проханням поклопотатися перед міською думою про відведення майдану на пересіченні Петрівської (тепер – Шевченка) вулиці і Театрального (Нейгауза) провулку для спорудження спеціального гімназійного приміщення. На той час ця територія не була впорядкованою. Вздовж Театрального провулку, який угорі закінчувався містком, проходив водостічний рів, русло котрого частково заходило на майданчик майбутнього будівництва. Обстеживши це місце, член міськуправи А. Дунін і міський архітектор О. Лишневський доповіли керівництву Єлисаветграда про необхідність проведення комплексу робіт, з урахуванням водостоку, що попередило б подальші розливи на Театральному майдані (біля театру), наноси піску, зробило б можливим проїзд і зручний прохід провулком.

15 квітня міська дума розглянула питання вибору місця для новобудови. Думки гласних розділилися. Уже перший виступаючий І. Лелюк заявив про непридатність для цього згаданого пустиря, оскільки він знаходився у низині і на головному шляху транспортування майже всіх товарів із міста до залізничного вокзалу, в оточенні великого водостічного рову, конюшень юнкерського кавалерійського училища і казарм (тепер – нижче стадіону) 136-го піхотного Таганрозького полку. Він вважав, що тут недостатньо світла, «дітям потрібен простір і чисте повітря, щоб вони могли після душних класних занять розім'ятися і погратися». Таким вимогам, на думку гласного, відповідало місце на пагорбі в кінці Великої Перспективної вулиці, поруч будинку Х. Шейдер. Йому заперечив гласний І. Макеєв, вважаючи, що місце за Перспективною є окраїнним, а на Петрівській – центральним, а отже – більш зручним. Останнє оглядав опікун Одеського навчального округу і висловився на його користь. Міська дума вирішила відкласти розв'язання цієї проблеми. Лише 12 червня голосами 16 гласних проти 2 вона відвела місце для будівництва гімназії, яке просила опікунська рада. Дума постановила: 1) виділити для будівництва нового приміщення гімназії міську землю «по продовженню Петрівської вулиці 35 саж., по лінії паралельній казармам і з протилежного боку (по продовженню Театрального провулку) по 75 саж., по перпендикуляру до попередніх напрямків (з боку містка) 32 саж., а всього 2531 кв. саж.»; 2) згодитися в принципі з умовами, запропонованими опікунською радою гімназії, якщо загальна вартість будівництва не перевищить 150 тис. крб.; 3) просити раду подати на розгляд гласних план і детальний технічний кошторис будівництва.

Розпочалися проектувальні роботи, у процесі яких вивчався, зокрема, досвід будівництва херсонської і миколаївської гімназій.

Для організації робіт зі спорудження приміщення було створено будівельну комісію на чолі з міським головою О. Пашутіним. Проект розробив міський архітектор О. Лишневський. Будинок мав складатися із трьох, з'єднаних у вигляді подвійної літери «Г», корпусів, один з яких проходив по лінії головного фасаду Петрівською вулицею. У ньому було передбачено головний вхід із парадним вестибюлем, приймальною, учительські, квартиру начальниці гімназії, парадні сходи до актового залу, природничий та фізичний кабінети. Середній корпус містив 14 класних кімнат. Його розташування в середині подвір'я було викликане, крім «вимог навчально-гігієнічних», також намаганням віддалити класні кімнати від неприємної близькості конюшень юнкерського училища з одного боку, і казарм – з іншого, а також бажанням влаштувати головний фасад і вхід з Петрівської вулиці, по лінії продовження приміщення (тепер – обласний штаб міністерства надзвичайних ситуацій) чоловічої класичної гімназії. Цей корпус, таким чином, віддалявся «від запилених і шумних вулиць», від яких його планувалося захистити ще й садом. Класи знаходилися лише з одного боку, щоб не затінювати коридору. У третьому, розташованому симетрично першому корпусу, передбачалися учнівський вхід, гардеробна, класи.

Але в Херсоні (губернський центр) проект не затвердили, зокрема, через «вычурность» фасаду, «невитриманість» стилю приміщення, яке «за своєю видовженістю надто дороге». У відповідь на це О. Лишневський повідомив, що фасад спроектований у російському стилі, використовуваному в ті роки провідними архітекторами при спорудженні будинків у кращих містах імперії. Він обґрунтував план приміщення його розташуванням по відношенню до сторін світу і формою території, доводив, що воно не буде дорогим, на прикладах, здійснених за його проектами розширенням реального училища та будівництвом Пашутінського міського училища.

Наприкінці літа 1900 року виправлений і доповнений план затвердив виконуючий обов'язки губернатора. Почали надходити пропозиції від потенційних підрядчиків на поставки матеріалів та виконання робіт. Вирішувалися умови фінансування.

Але 30 березня 1901 року кілька гласних міської думи у відповідній записці в думу запропонували змінити місце будівництва, вважаючи, що воно все ж не відповідає вимогам навчального закладу.

«...Громадське приміщення з прекрасною архітектурою будується в закутку і своїм фасадом повернене до задніх дворів сусідів... Таке приміщення повинне бути розташоване на відкритій місцевості і слугувати окрасою і гордістю міста» – писали гласні.

Завідувач будівельною частиною А. Дунін-Жуховський і міський архітектор О. Лишневський у своєму відгуку заперечували авторам відповідної. Вони вказували, зокрема, на віддаленість головної частини гімназії від юнкерського училища на 25 саж. та відгородженість від нього провулком і проєктованими парканом та садом.

Більшу ж частину сусідніх приміщень із цього боку займали не конюшні, а військове зібрання, лазня, пральня і кухня. Будинок гімназії мав добрий огляд з усіх 4-х боків із вулиць, у «майбутньому досить жвавих». Рівень ґрунтових вод знаходився глибше 5 саж.

На думку гласних, кращими для новобудови могли б стати території на розі Петрівської й Іванівської (В. Чорновола) вулиць, напроти земської управи, де знаходилася частина нового ринку (тепер – сквер Т. Шевченка), або на розі Великої Перспективної і Береславської (Єгорова).

Але друге було дещо віддаленим від центру Єлисаветграда, а будівництво на першому було б дорогим, оскільки вимагало знесення і нового спорудження сараїв

московських казарм, водопровідної будки, м'ясних лавок, трактиру. Міг би зникнути новий ринок, який приносив прибуток місту.

28 вересня міська дума остаточно вирішила здійснювати будівництво на раніше вибраному місці (на пересіченні Петрівської (тепер – Шевченка) вулиці і Театрального (Нейгауза) провулку).

Навесні 1903 року місцеві «Ведомости» з посиланням на журнал «Постройки» повідомили про присвоєння першої премії на конкурсі проектів панорами для Севастополя колишньому елісаветградському архітектору О. Лишневському. У нас немає точної дати залишення ним цієї посади, а отже, – й фактичного припинення участі в підготовці до будівництва гімназії за своїм проектом. Орієнтовно, це сталося в другій половині квітня – на початку травня 1901 року, коли Лишневський переїхав до Петербурга.

Чому Лишневський залишив престижну посаду міського архітектора і переїхав до Петербурга? Деякі дані з цього приводу знаходимо в матеріалах Єлісаветградської думи. Туди надійшло ряд скарг на дії міського архітектора з приводу надання послуг у приватному порядку. За проханням його самого і дорученням думи їх перевіряли міська управа і контрольна комісія. Останні дійшли висновку, що ця посадова особа, при окладі в 1500 крб., знаходиться в тяжких матеріальних умовах і тому змушена займатися підробітком. Але це було небажаним, оскільки міський архітектор, перевантажений службовими обов'язками, не міг одночасно контролювати якість приватного будівництва як посадова особа і здійснювати його уже як фізична особа. Управа і комісія запропонували підняти зарплату міському архітектору до 2400 крб. і «назначити роз'їзні», заборонивши займатися приватними роботами. Оскільки Олександр Львович уже подав заяву на звільнення, було вирішено припинити перевірку висунутих до нього претензій. 17 травня 1901 року дума згодилася з цими пропозиціями. При особливій думці залишився гласний І. Макєєв, вважаючи, що управа і комісія мали виконати повністю доручення думи, завершивши перевірку скарг. На засіданні також були зачитані дві заяви на підтримку Лишневського. Група його замовників-домовласників до заслуг архітектора віднесла суттєве покращення благоустрою і вигляд міста, щирі поради забудовникам, суворість і вимогливість щодо якості споруд. Домовласники ротмістр Долинський і почесний громадянин Фірсов назвали діяльність Олександра Львовича корисною для приватних замовників, висловивши йому щире вдячність.

У Петербурзі Олександр Лишневський проектував переважно житлові будинки, а також приміщення навчальних закладів. Лише в радянський час 75 його проектів було відзначено преміями.

1901 року на посаду міського архітектора Єлісаветграда був призначений архітектор А. Кішкін, який продовжив підготовчі роботи і керував будівництвом гімназії, у ході якого проект частково доповнювався, зокрема, відсутніми до цього системами опалення й вентиляції.

6 квітня 1902 року міська управа і будівельна комісія вирішили здійснити урочисте закладення приміщення гімназії на Хоминому тижні. Управа доручила Кішкіну скласти проект таблички для закладення із написом, що *«приміщення споруджене... за рахунок міста в благополучне царювання Государя Імператора Миколи II, при опікуні навчального Округу Х. П. Сольському, Херсонському Губернаторі В. А. Левашові, Міському голові О. М. Пашутіну, Членах Міської Управи С. С. Рутковському, М. С. Макарові, І. А. Михайлові та П. Н. Кеслері, членах*

будівельної комісії Г. М. Цицеришині, О. Й. Волохіні, І. Д. Лелюку, Ф. І. Рижикові і міському архітекторові А. П. Кішкіну». Згодом до проекту тексту було внесено і запис про С. К. Соколова-Бородкіна. Архітектор замовив табличку за 20 крб.

29 квітня датовано постанову міськуправи про те, що із сум міського голови О. Пашутіна (його зарплата, яку він повністю витрачав на потреби громади) виплачено 35 крб. причту Успенського собору і півчому хору за молебень при закладенні приміщення.

4 лютого 1904 року спеціальна комісія провела перевірку санітарного стану новозбудованого приміщення. На початку складеного акту відзначалися його переваги щодо достатньої кількості світла та повітря, відповідності розміщення внутрішніх приміщень їх призначенню. Робився висновок, що «таке приміщення може слугувати предметом гордості і прикраси міста».

Водночас вказувалося на «невеликі санітарні недоліки і недоробки, які легко могли бути і мусять бути усунені».

Таких пунктів було дев'ять: 1) парадні двері до вестибюлю не мали захисних від протягів тамбурів; 2) не було перегородок із дверима (які б також унеможлилювали протяг) між нижнім коридором і парадними сходами, які вели на II поверх; 3) відсутня перегородка між коридором біля їдальні та іншою його частиною; 4) сирість приміщення для обслуговуючого персоналу; 5) потреба огороження будинку, хоча б тимчасовим на перших порах, парканом і наведення санітарного порядку на подвір'ї, щоб його частина могла слугувати для прогулянок учениць; 6) необхідність приведення в порядок вулиці для проходу учителів і учнів до приміщення; 7) перевірити фахівцями ступінь сирості і вентиляції будинку відповідними приладами; 8) усунути недоліки (зокрема, огородити перилами всі сходи), які могли викликати нещасні випадки; 9) влаштувати помийну яму і встановити ящик для сміття згідно із загальними санітарними правилами.



Громадська жіноча гімназія

Офіційне відкриття нового приміщення відбулося в неділю 11 квітня. Наступного дня «Елисаветградские новости», зокрема, писали: *«Вчера съ большой торжественностью состоялось освященіе женской гимназии. Къ часу къ новому зданію стали съезжаться представители всех местных учебных заведений, административных и правительственных учреждений, родители учащихся и много приглашенныхъ. До начала богослужения присутствующіе съ любопытствомъ осматривали зданіе. Новая гимназія построена по разсчёту на 900 учениць. Местомъ не скупилась: въ классахъ много свету и воздуха. Актový залъ довольно обширный. Лепныя работы сделаны съ большимъ вкусомъ и изяществомъ... Новая гимназія обошлась городу въ 240 тысячъ и строилась архитекторомъ Киш[кинымъ]...».*

Наприкінці квітня з новим приміщенням ознайомилися херсонський губернатор В. Левашов, відвідавши уроки у початкових класах і розписавшись у візитній книзі та опікун Одеського навчального округу Х. Сольський. Повернувшись до причорноморського міста, освітянський керівник у листі О. Пашутіну відзначив, що *«споруда ця може бути віднесена до кращих приміщень подібного роду не лише в Росії, але і взагалі на континенті. На спорудження її були витрачені досить значні суми як міським управлінням, так і опікунською радою гімназії, котрі, крім цього, вклали немало праці на те, щоб означені суми були використані найбільш доцільно і правильно».*

Уведення в експлуатацію нового приміщення Єлисаветградської громадської жіночої гімназії стало помітною подією в житті губернії і навчального округу. Споруда гармонійно вписалася в архітектурний комплекс із сусідніми будовами, стала однією з найкрасивіших у місті, сприяла розвитку Петрівської вулиці, центру Єлисаветграда. Вагому роль у спорудженні відіграв Олександр Пашутін, голова міста, опікунської ради жіночої гімназії, будівельної комісії.

У часи Першої світової війни у приміщенні гімназії розміщувався госпіталь російської армії, радянські музичний комітет і музейне фондосховище, відділ освіти, червоноармійський лазарет, потім – українська гімназія. Згодом на початку вулиці Шевченка почергово діяли педагогічний технікум та інститут соціального виховання. На початку Другої світової війни тут знову розміщуються червоноармійський, а в період окупації – німецький госпіталь. В мирний час у державному педагогічному інституті ім. О. С. Пушкіна готували вчителів.



Кіровоградський державний педагогічний університет імені Володимира Винниченка



Кіровоградський державний педагогічний університет імені Володимира Винниченка



Ліпнина

Сьогодні в головному корпусі навчаються студенти історико-правового та психолого-педагогічного факультетів, розміщено канцелярію ректора, бібліотеку, адмінгоспчастину та їдальню державного педагогічного університету імені Володимира Винниченка. В актовому залі відбуваються концерти, зустрічі з відомими людьми, вистави молодіжного театру «Резонанс».

Будинок Абрама Барського



Будинок Абрама Барського

Зовні фасад особняка Абрама Барського, проект виконано в 1900 р.(?), є яскравим відображенням стилю модерн з елементами еkleктизму. Згори фасад прикрашають маскарони – символи дня і ночі, між вигнутими, як пагони рослин, різьбленими вікнами модерної форми по стіні до основи цоколя спускаються рослинні орнаменти розквітаючих і в'янучих лотоса та лілій. Під вікнами розташовано сюжетні барельєфи «Змія, що поїдає птахів», а середина орнаментальних композицій означена зображенням сичів з розгорнутими крилами. Над вхідними дверима нас зустрічає маска медузи – символу фатуму, призначення долі. В ліпнині майстерно застосовуються три техніки – рельєф, барельєф і горельєф.



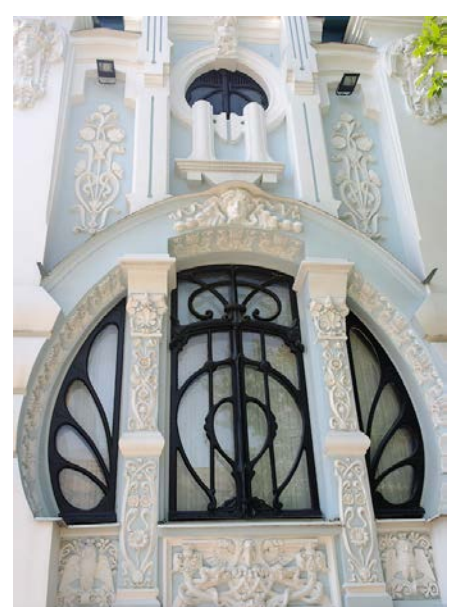
Елементи декору



Ліпнина



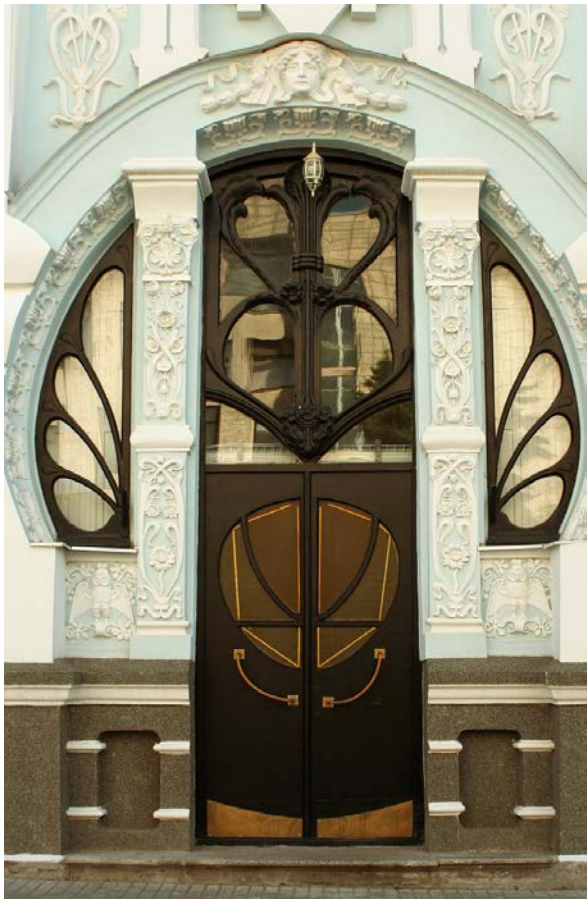
Елементи декору



Елементи декору

Інтер'єри особняка є синтезом архітектурних стилів, притаманних періоду еkleктики. В декоративному оформленні парадної половини – вітальні, будуара, передпокою – простежуються мотиви стилю рококо, в кімнаті для паління – мавританського стилю, а плавні, елегантні лінії орнаменту в стилі модерн вирізняють їдальню. Оригінальна інтерпретація класики вирізняє вестибюль. Досить цікавою є багата ліпнина плафонів, стелі, падаг, фризів, маскаронів над отворами дверей та вікон, що вдало доповнюється ошатними формами печей-голандок та чепурним декором, ретельно підібраним до особливостей стильового оформлення приміщень. Особливе враження справляють багатоколірні печі будуара та їдальні, а також витончені глазуровані груби великої вітальні і передпокою, прикрашені позолотою та розписами з невеличкими панно, що повторюють класичні пасторальні сюжети.

Сьогодні у будинку Абрама Барського знаходиться Кіровоградський обласний краєзнавчий музей



Парадний вхід до музею

(Маскарон – декоративна скульптурна прикраса у вигляді фантастичної маски людини або тварини, що нею оздоблювали будівлі, фонтани, вироби декоративно-ужиткового мистецтва.

Рельєф – скульптурне зображення на площині. Скульптурний витвір із випуклим або заглибленим зображенням на площині.

Барельєф – скульптурна прикраса на плоских поверхнях, що виступає над площиною фону менше ніж на половину своєї товщини.

Горельєф – скульптурний твір, в якому зображення виступає над площиною тла більше ніж на половину свого об'єму.

Підуга – криволінійна (увігнута) поверхня, що оформляє перехід від вертикальної площини стіни до стелі, плафону.

Фриз – декоративна композиція у вигляді горизонтальної смуги або стрічки, яка увінчує чи обрамляє частину архітектурної споруди).

Велика хоральна синагога

Певно, зайве нагадувати про роль синагог у житті євреїв. Адже синагога – це місце, де вони збирались щосуботи слухати тлумачення Біблії.

Якщо вірити архівним документам про вилучення церковних цінностей, то у 1922 році в Єлисаветграді налічувалося 14 синагог! Ось їх назви: Головна, Хоральна, Пермська, Куцівська, Нижньо-Биківська, Кравецька, Малярна, Литовська, Біла, Червона, Синя, Бесгамедрін, Хоівенціон та Нейше-Гаміта. На превелике розчарування конфіскаторів, які розпочали вилучення саме із синагог,



Єлисаветградська Велика хоральна синагога

розраховуючи на багату здобич, дісталось їм з усіх 14 об'єктів лише трохи більше двох пудів срібла (з православних храмів міста вони поцупили понад 40 пудів).



Кіровоградська Велика хоральна синагога

Кіровоградська Велика хоральна синагога – юдейська культова споруда-синагога – велична міська історико-архітектурна пам'ятка в еклектичному стилі; нині значний міський осередок єврейської культури, релігії та благодійництва.

Оригінальна двоповерхова будівля виконана в характерному еклектичному стилі кінця XIX століття з романтичним напрямком мавританського стилю.

Єлисаветградська Велика синагога належить до видатної спадщини архітектурної школи еклектики в Україні.



Кіровоградська Велика хоральна синагога

Сучасну Велику хоральну синагогу Єлисаветграда (Кіровограда) було побудовано на місці старої синагоги, збудованої 1853 року і зруйнованої через аварійність конструкцій у 1895 році.

Роботи зі зведення культової споруди тривали у 1895-97 роках. Побудована Головна синагога за проектом та під керівництвом міського архітектора Олександра Львовича Лишневського коштом єврейської громади.

За радянських часів у приміщенні міської синагоги розміщувався клуб імені Калініна (М. І. Калінін – радянський політичний діяч). У клубі показували раритетне кіно.

Наприкінці 1980-х років представники єврейської громади Кіровограда вперше порушили питання про повернення будівлі синагоги, відібраної советами. Відтак, у вересні 1991 року міська влада передала єврейській релігійній громаді будинок Великої хоральної синагоги.

Лише через 3 роки – 1994-го було зареєстровано Кіровоградську єврейську общину, а в лютому 1996 року – релігійну громаду прогресивного юдаїзму «Атиква».

Кіровоградська синагога сьогодні – культурний і благодійницький осередок міста та області.

У приміщенні синагоги представники юдейських релігійних громад прогресивного та ортодоксального напрямку служби проводять почергово.

У 1997 році почала свою роботу Кіровоградська Служба милосердя єврейської общини. У 2002 році її реорганізовано в Кіровоградський обласний Благодійний єврейський общинний центр «Хесед Шломо». Центр охоплює благодійною допомогою євреїв і членів їх родин (у тому числі і не євреїв) міста та області. Фінансування Центру здійснюється за рахунок спонсорства, в тому числі і з-за кордону.

У 1998 році в приміщенні синагоги розпочали роботу 2 значні проекти єврейської культури:

- історичний музей «Євреї Єлисаветграда» — на час створення перший общинний єврейський музей в Україні;
- єврейський музично-драматичний театр «Тхія» – від 2002 року «Народний єврейський театр»; активну участь у роботі закладу беруть понад 40 самодіяльних акторів, які зі своїми виставами побували і в інших містах України.



Пушкінське училище, сьогодні загальноосвітня школа I-III ступенів № 7 ім. О. С. Пушкіна Кіровоградської міської ради Кіровоградської області

Пушкінське училище

З нагоди відзначення 100-річчя від дня народження Олександра Сергійовича Пушкіна міська дума Єлисаветграда на засіданні 17 березня 1899 року вирішила побудувати міське народне училище.

Із журналу засідань: «Согласно поручения Городской Думы, комиссия, обсудив в отдельности вопрос, чем ознаменовать со стороны Городского Управления

предстоящее 26 мая сего года столетие со дня рождения поэта А. С. Пушкина и желая наиболее запечатлеть в подрастающем поколении города память о знаменитом русском поэте, пришла к заключению построить для предместья города – Пермских двухэтажное здание для народного училища, на 300 учащихся, с квартирой для заведующего училищем и наименовать это училище Пушкинским.

План и приблизительная смета, на сумму 24 000 руб. при сем прилагаются...»

Спорудження будівлі було доручено здійснити міському архітектору О. Л. Лишневському:

«Городскому Архитектору

А. Л. Лишневскому

Городская Дума в заседании своём 17 марта сего года, приняв доклад особой комиссии по вопросу о постройке для предместья города – Пермских двухэтажного здания для народного училища на 300 учащихся, с квартирой для заведующего училищем и наименовать это училище Пушкинским... Городская Управа поручает вам, М. Г. (милостивій государь) составить подробную смету и план на предмет постройки означенного училища и представить таковые в Управу».

Пропозицію (чи доручення міської думи (на той час її очолював О. М. Пашутін) О. Л. Лишневський прийняв.

Газета «Ведомости Елисаветградского городского общественного управления» (№ 60, четверг, 1899 г., 27 мая) сообщала:

«Известия городского управления.

26 мая, в день столетия со дня рождения поэта А. С. Пушкина, в Елисаветградском Успенском Соборе, после литургии, в присутствии представителей администрации и городского общественного управления, а также многочисленного числа молящихся отслужена была по усопшем панихида, затем состоялась закладка здания для городского народного училища, которое предполагается наименовать Пушкинским. В тот же день происходило чествование памяти поэта А. С. Пушкина местными средними учебными заведениями и особенно торжественно городскими народными училищами в зале Елисаветградского Общественного Собрания».

Приміщення училища було побудоване до серпня 1902 року.

Сьогодні у приміщенні колишнього Пушкінського училища знаходиться загальноосвітня школа I-III ступенів № 7 ім. О. С. Пушкіна Кіровоградської міської ради Кіровоградської області.

Ремісничо-грамотне училище

Елисаветградське ремісничо-грамотне училище було третім за рахунком в Україні навчальним закладом, який готував робітників для промисловості.

Училище було засноване 15 жовтня 1867 року для дітей малоімущих на приватні кошти викладача Єлисаветградського кавалерійського училища М. Ф. Федоровського і дружин офіцерів А. М. Резанової та О. І. Некрасової. На той час у ньому було 180 учнів і 12 тих, хто їх навчав.

Ремісничо-грамотне училище – безплатний навчальний заклад, у якому вперше загальна освіта поєднувалась із професійною.

Проект будівлі училища зробив Олександр Львович Лишневський.



Ремісничо-грамотне училище у Кіровограді



Ремісничо-грамотне училище у Кіровограді



Ремісничо-грамотне училище у Кіровограді

Єлисаветградське земське реальне училище



З 1882 року, за клопотанням повітового земства, Єлисаветградське реальне училище отримало права урядового навчального закладу та відійшло до відомства Міністерства народної освіти.

Основний навчальний корпус училища зазнав численних перебудов.

У 1889 році в південно-західній частині головного фасаду з'явилися тріщини. Земський інженер Г. Шостовський, після огляду будинку, дав вказівки розібрати кладку і покласти в її товщу кілька залізних тяг зі штирями, а розібрану кладку поновити на цементному розчині. Усі вказівки інженера було виконано, про що свідчать металічні тяги в південній та західній частинах головного фасаду.

Наприкінці 1890-х рр. земство здійснює давній задум побудувати при училищі пансіон для учнів та «домову» церкву. У 1893 році земство доручило земському інженеру Г. Шостовському складання проекту й кошторису будинку пансіону. Наступного року Одеському відділенню імператорського російського технічного товариства були представлені плани й кошторис будівництва пансіону на 100 осіб. У 1898 році було розпочато будівництво прибудови для пансіону в північному торці північно-східного фасаду.



Єлисаветградське земське реальне училище, брама, фото поч. XX ст.

13 червня 1899 року в присутності почесного попечителя училища Я. Є. Ерделі, членів правління К. В. Соколова-Бородкіна та Є. О. Безрадецького, міського архітектора О. Л. Лишневського відбулося освячення спорудженої при училищі прибудови та закладання приміщення, призначеного для домової церкви, з боку північно-західного дворового фасаду, в центральній його частині.

Будівництвом прибудови й домової церкви керував міський архітектор О. Л. Лишневський. Паркет для настилення підлог в прибудові поставлявся з м. Одеси (паркетна фабрика Духовського). Настилення паркету виконав майстер Мулевін. Майстер ліпних робіт Кравицький виконав роботи з ліплення для оздоблення церкви. Майстер Петренко виготовив хрест для церкви, майстер Запорожченко позолотив його, а майстер Мухін вставив дзеркальне скло. Цинкове покриття купола на церкві виконав майстер Бендюг. Архітектор Лишневський виконав проект іконостасу.



Єлисаветградське земське реальне училище



Сьогодні у приміщенні колишнього земського реального училища знаходиться коледж Кіровоградського національного технічного університету.

Список використаних джерел

1. Босько В. М. Визначні постаті Степової Еллади/ В. М. Босько. – Кіровоград: ВЦ «Інформаційна мережа», 2004. – 166 с.
2. Босько В. М. Історичний календар Кіровоградщини на 2008 рік. Люди. Події. Факти. – Кіровоград: Центр.-Укр. вид-во, 2007. – С. 43-46
3. Великий тлумачний словник сучасної української мови/ Уклад. і голов. ред. В. Т. Бусел. – К.; Ірпінь: ВТФ «Перун», 2003. – 1440 с
4. Войченко Г. Народное училище им. Пушкина в Елисаветграде/ Г. Войченко // Молодіжне перехрестя. – 2008. – 23 жовтня. – С. 4
5. Войченко Г. Пушкінське училище в Єлисаветграді/ Г. Войченко // Єлисаветградские ведомости. – 2004. – 8 октября. – С. 1
6. Кизименко П. М. Пам'ять степів: Історичні нариси з минулого Кіровоградщини/ П. М. Кизименко. – Кіровоград: ПБЦ «Мавік», 2003. – 245 с
7. Могилюк В. Святу Анну вже пошановано, а коли ж вшануємо пам'ять про щедрю жінку ?..: Пологовому будинку № 2 імені святої Анни – 100!/ В. Могилюк // Вечірня газета. – 2004. – 19 березня. – С. 5
8. Надеждін А. Єлисаветградські архітектори – сучасники Якова Паученка/ А. Надеждін // Народне слово. – 2012. – 16 лютого. – С. 8-9
9. Підвисоцький В. Будинок, який проектував Лішневський/ В. Підвисоцький // 21-й канал. – 2012. – 29 березня. – С. 18
10. Хижняк Б. Від ремісника до висококваліфікованого робітника/ Б. Хижняк // Молодіжне перехрестя. – 2008. – 6 листопада. – С. 4
11. Шевченко С. Приміщення для гімназисток/ С. Шевченко // Вечірня газета. – 2014. – 13 червня. – С. 5
12. Шевченко С. «Приміщення з прекрасною архітектурою»/ Сергій Шевченко // Вечірня газета. – 2007. – 29 червня. – С. 7
13. Шевченко С. Чому Лишневський залишив Єлисаветград?/ С. Шевченко // Вечірня газета. – 2008. – 20 червня. – С. 5
14. Шевченко С. І. Alma mater елисаветградських гімназисток/ С. І. Шевченко. – Кіровоград: ВО «Акорд», 2007. – 196 с.
15. Шевченко С. І. Старі стіни: Єлисаветградська громадська жіноча гімназія. 1860-1920 рр./ С. І. Шевченко; вступ. ст. Г. Клочека. – Кіровоград: РВВ КДПУ ім. В. Винниченка, 2007. – 179 с.

Електронні ресурси

1. Велика хоральна синагога (Кіровоград) [Електронний ресурс] / Велика хоральна синагога (Кіровоград). – Текст. дані. – Режим доступу: [https://uk.wikipedia.org/wiki/Велика_хоральна_синагога_\(Кіровоград\)](https://uk.wikipedia.org/wiki/Велика_хоральна_синагога_(Кіровоград)) / Велика хоральна синагога (Кіровоград). – Мова: укр. (дата звернення: 10.09.2015)

2. Елисаветград (будущий Кировоград) на старинных почтовых открытках [Электронный ресурс] / Елисаветград (будущий Кировоград) на старинных почтовых открытках. – Граф. Данные. – Режим доступа: <http://kirovograd.rks.kr.ua/photo/elisavetgrad/postcards> / Елисаветград (будущий Кировоград) на старинных почтовых открытках. – Язык: рус. (дата обращения: 14.09.2015)
3. Кіровоград – місто-сюрприз [Електронний ресурс] / Кіровоград – місто-сюрприз. – Граф. дані. – Режим доступу: http://ipress.ua/ljlive/kirovograd__mistosyurpryz_8054.html / Кіровоград – місто-сюрприз. – Мова: укр. (дата звернення: 14.09.2015)
4. Лісаветград. Частина 2. Будинок Барського [Електронний ресурс] / Лісаветград. Частина 2. Будинок Барського. – Граф. дані. – Режим доступу: <http://haidamac.org.ua/2012/09/lisavetgrad2> / Лісаветград. Частина 2. Будинок Барського. – Мова: укр. (дата звернення: 14.09.2015)
5. Обласна універсальна наукова бібліотека ім. Д. І. Чижевського [Електронний ресурс] / Єлисаветградське благодійне товариство поширення грамотності й ремесел (1873 – 1914). – Текст. дані. – Режим доступу: <http://library.kr.ua/elib/bosko/tov.html> / Єлисаветградське благодійне товариство поширення грамотності й ремесел (1873 – 1914). – Мова: укр. (дата звернення: 10.09.2015)
6. Обласна універсальна наукова бібліотека ім. Д. І. Чижевського [Электронный ресурс] / Больница святой Анны. – Граф. Данные. – Режим доступа: <http://library.kr.ua/elib/anna/anna.html> / Больница святой Анны. – Язык: рус. (дата обращения: 10.09.2015)
7. Єлисаветградське земське реальне училище [Електронний ресурс] / Вікіпедія. Вільна енциклопедія. – Текст. і граф. дані. – Режим доступу: https://uk.wikipedia.org/wiki/Єлисаветградське_земське_реальне_училище / Єлисаветградське земське реальне училище. – Мова: укр. (дата звернення: 10.09.2015)
8. Кіровоградський краєзнавчий музей [Електронний ресурс] / Вікіпедія. Вільна енциклопедія. – Граф. дані. – Режим доступу: https://uk.wikipedia.org/wiki/Кіровоградський_краєзнавчий_музей / Кіровоградський краєзнавчий музей. – Мова: укр. (дата звернення: 14.09.2015)
9. Лишневський Олександр Львович [Електронний ресурс] / Вікіпедія. Вільна енциклопедія. – Текст. і граф. дані. – Режим доступу:

- https://uk.wikipedia.org/wiki/Лишневський_Олександр_Львович / Лишневський Олександр Львович. – Мова: укр. (дата звернення: 10.09.2015)
10. м. Кіровоград жіноча гімназія [Електронний ресурс] / м. Кіровоград жіноча гімназія. – Граф. Дані. – Режим доступу: <http://ю.ua/11219318p> / м. Кіровоград жіноча гімназія. – Мова: укр. (дата звернення: 14.09.2015)
11. Пам'ятки науки і техніки Кіровоградщини [Електронний ресурс] / Пам'ятки науки і техніки Кіровоградщини. – Текст. дані. – Режим доступу: http://koipro414.at.ua/_ld/0/65____.pdf / Пам'ятки науки і техніки Кіровоградщини. – Мова: укр. (дата звернення: 10.09.2015)
12. Тусовка [Електронний ресурс] / Ремісничо-грамотне училище. – Текст. і граф. дані. – Режим доступу: <http://tusovka.kr.ua/remisnicho-gramotne-uchilische> / – Мова: укр. (дата звернення: 10.09.2015)
13. Україна Інкогніта [Електронний ресурс] / Кіровоград проти стереотипів. Скарбниця архітектурних шедеврів. – Граф. Дані. – Режим доступу: <http://ukrainaincognita.com/kirovogradska-oblast/kirovograd/kirovograd-proty-stereotypiv-skarbnytsya-arkhitekturnykh-shedevriv> / – Мова: укр. (дата звернення: 10.09.2015)
14. Школа № 7 ім. О. С. Пушкіна [Електронний ресурс] / Історична довідка. – Текст. і граф. дані. – Режим доступу: http://pushkin7.at.ua/index/istorichna_dovidka/0-12 / – Мова: укр. (дата звернення: 10.09.2015)

Зміст

Творець архітектури Єлисаветграда: Олександр Лишневський	3
Громадська жіноча гімназія	4
Будинок Абрама Барського	11
Велика хоральна синагога	14
Пушкінське училище	16
Ремісничо-грамотне училище	17
Єлисаветградське земське реальне училище	21
Список використаних джерел	24

Інформаційне видання

Єлисаветград: архітектура старого міста

Випуск 4

Містобудування другої половини XIX – початку XX століття

Упорядник – Н. Таратуга

Комп'ютерний набір та дизайн – Н. Таратуга

Відповідальна за випуск – Л. Савенко

Кіровоградська обласна бібліотека

для юнацтва ім. О. М. Бойченка

25006, м. Кіровоград, вул. Декабристів, 6/15,

тел.: (0522) 22-77-93

<http://www.lib.kr.ua>

e-mail: boichenka@lib.kr.ua