



Fig. 1. Kirkens omgivelser set fra nordøst, i forgrunden bystævnet (s. 3653). Foto Arnold Mikkelsen 2015. – *Surroundings of the church seen from the north east. In the foreground the village meeting place.*

## DAVINDE KIRKE

### ÅSUM HERRED

Kronen skødede 1686 *patronatsretten* til Jørgen Rantzau på hustruen Marsille von Gabels vegne.<sup>1</sup> 1699 blev den købt af Frederik Gersdorff til Bramstrup og Lindved. Kirken forblev ved dette gods indtil 1793, da den afhændedes til Johan Bülow til Sanderumgård (1751–1828). Fra ejerne af denne herregård overgik den til *selveje* 1. juli 1914.<sup>2</sup>

Kirken er siden 1555 et *anneks* til Allerup Sogn (jf. s. 3613).<sup>3</sup> Den svarede blot 8 mark ved landehjælpen 1524–26,<sup>4</sup> og 1686 beklagede sognepræst Mikkel Pedersen sig over den ‘lille, forfaldne anneksgård’ (jf. s. 3613).<sup>5</sup>

Kirken ligger på en bakke vestligt i landsbyen, der er sognets eneste. Mod syd præges landskabet af grusgravning, mod nord af herregården Sanderumgård, hvor der også findes et romantisk haveanlæg anlagt af Johan Bülow. Et bystævne (jf. fig. 1) nordøst for kirken hører til blandt landets bedst bevarede.<sup>6</sup>

Kirkegården har kun bevaret gamle skel over en kort strækning i nord. Skellets førhen mere afrundede forløb (jf. fig. 3) er forsvundet ved re-



Fig. 2. Kirken set fra sydøst. Foto Arnold Mikkelsen 2015. – *The church seen from the south east.*

guleringer samt ved udvidelser mod vest 1884<sup>7</sup> og 1976.<sup>8</sup> Det nyeste afsnit, der er græsklædt lige som området omkring kirken, er anlagt efter plan af landskabsarkitekt Arne Lindholt.

*Hegn og indgange.* Kirkegården hegnes af et kampestdige samt hæk af bøg og fjeldribs. Også 1590 var kirkegårdsmuren af kamp.<sup>9</sup> Indgangen i øst består af en køreport og ganglåge og lukkes af stakitfløje hængt på mandshøje granitpiller med pyramideafslutning.

†*Indgang.* 1666 købtes to nye hængsler af jern til 'kirkeporten'.<sup>10</sup>

*Kirkegårdsbygninger.* En kombineret mandskabs- og toiletbygning fra 1967 ved Lehn Petersens Tegnestue er opført i vandskurede tegl, med bræddegavl og cementtag.<sup>11</sup> Bræddeklædt redskabshus fra 1992 ved samme arkitekt.

†*Kirkegårdsbygninger.* En †kirkelade omtalt 1590<sup>9</sup> fandtes 1665 enten flyttet eller nedrevet.<sup>12</sup> Et †nødtørftshus i kirkegårdens nordøsthjørne er nedrevet 1967.

*Beplantning.* Langs det søndre hegn står en række yngre egetræer. 1590 talte biskop Jacob Madsen 16 †træer på kirkegården.<sup>9</sup>

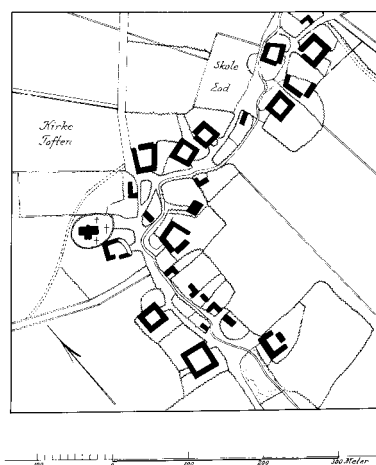


Fig. 3. Matrikelkort 1:10.000. Målt af Hegelund 1794. – *Cadastral map.*

## BYGNING

Kirken var oprindeligt en romansk bygning af granit med skib og smallere  $\uparrow$ kor med  $\uparrow$ apsis. Den gennemgik store ændringer i løbet af middelalderen. Langmurenes bagmure erstattedes af tegl. Apsiden blev nedrevet, skibet forlængedes mod vest, et våbenhus blev tilføjet på skibets sydside og et tårn opført i vest. Skibet, dets vestforlængelse og tårnet fik indbygget hvælv. I slutningen af middelalderen blev det romanske kor erstattet af et langhuskor med samtidigt hvælv. Kirkens orientering er omtrent solret.

Den romanske kirke bestod af skib og smallere  $\uparrow$ kor med  $\uparrow$ apsis. Skibets *grundplan* er omtrent regelmæssigt udstykket, omend med en let tilspidsning mod øst. Den oprindelige murtykkelse kendes ikke (jf. ndf.).

*Materiale og teknik.* Murene er rejst af rå kampesten over en profileret sokkel med rille under skråkant (s. 3446, fig. 3), mens apsis delvist har været af granitkvadre. Langmurenes øvre del præges stærkt af senere ommuringer.

*Døre og vinduer.* Dørstederne i nord og syd er opretholdt efter skalmuringen (jf. s. 3668), men er senere tilmuret. Såvel  $\uparrow$ syddør som  $\uparrow$ norddør er tilmuret og giver sig til kende ved et brud i soklen. Bredden er hhv. 110 og 105 cm. Af de kvadersatte karme er bevaret nedre del af syddørens østre vange samt norddørens vestre. Af de romanske  $\uparrow$ vinduer kendes kun to 'halve' overliggere, der indgår i sylden under nordsidens senere opførte støttepille.

*Indre.* Kirkens indre blev fuldstændig skalmuret med tegl senere i middelalderen (jf. ndf.), og samtidig blev murtykkelsen formentlig gjort mindre.

*Middelalderlige ændringer og tilføjelser.* I løbet af middelalderen gennemgik kirken en lang række ændringer, hvis rækkefølge kun delvist lader sig fastslå med sikkerhed. Kampestensbagmurene i skibets langmure erstattedes delvis af tegl. I middelalderens seneste århundrede blev den romanske apsis nedrevet, skibet forlængedes mod vest, et tårn tilføjedes i vest og et våbenhus på skibets sydside. Såvel det romanske skib som dets vestforlængelse og tårnet fik indbygget hvælv. Endelig erstattedes det romanske kor af et langhuskor med samtidigt hvælv i slutningen af middelalderen.

*Ombygning af kirken.* I 1300-tallet eller i første del af det følgende århundrede gennemførtes en omfattende ombygning af kampestensbagmurene i skibets langmure. Væggene må være nedtaget helt til sokkelniveau og erstattet af en skalmur af tegl med en smule kamp forneden, samtidig med at murtykkelsen formentlig mindskedes til blot ca. 80 cm. Ombygningen kan næppe skyldes ønsket om at få mere plads i bredden, da det kun giver yderligere ca. 60-70 cm, men skyldes snarere sætninger i bagmurene (jf. Rolfsted Kirke s. 3806). I langmurene blev begge døre opretholdt.<sup>13</sup> Den ombyggede kirkes indre har som sin forgænger haft fladt loft.

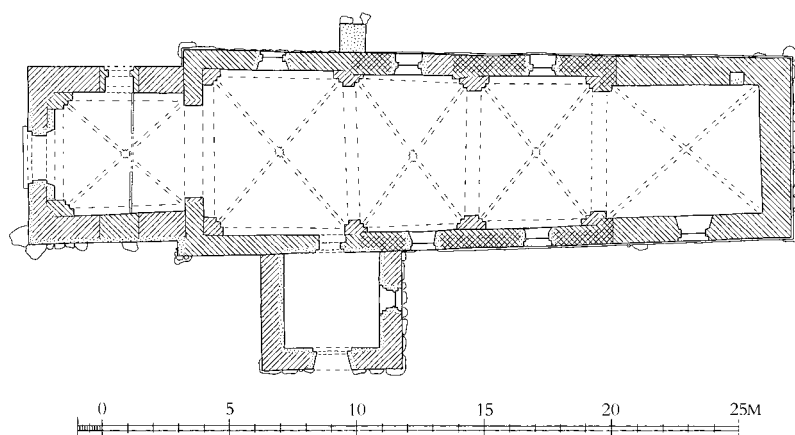


Fig. 4. Plan. 1:300. Målt af Ebbe Lehn Petersen 1978, suppleret af Kirstin Eliassen og tegnet af Freerk Oldenburger 2016. – Plan.

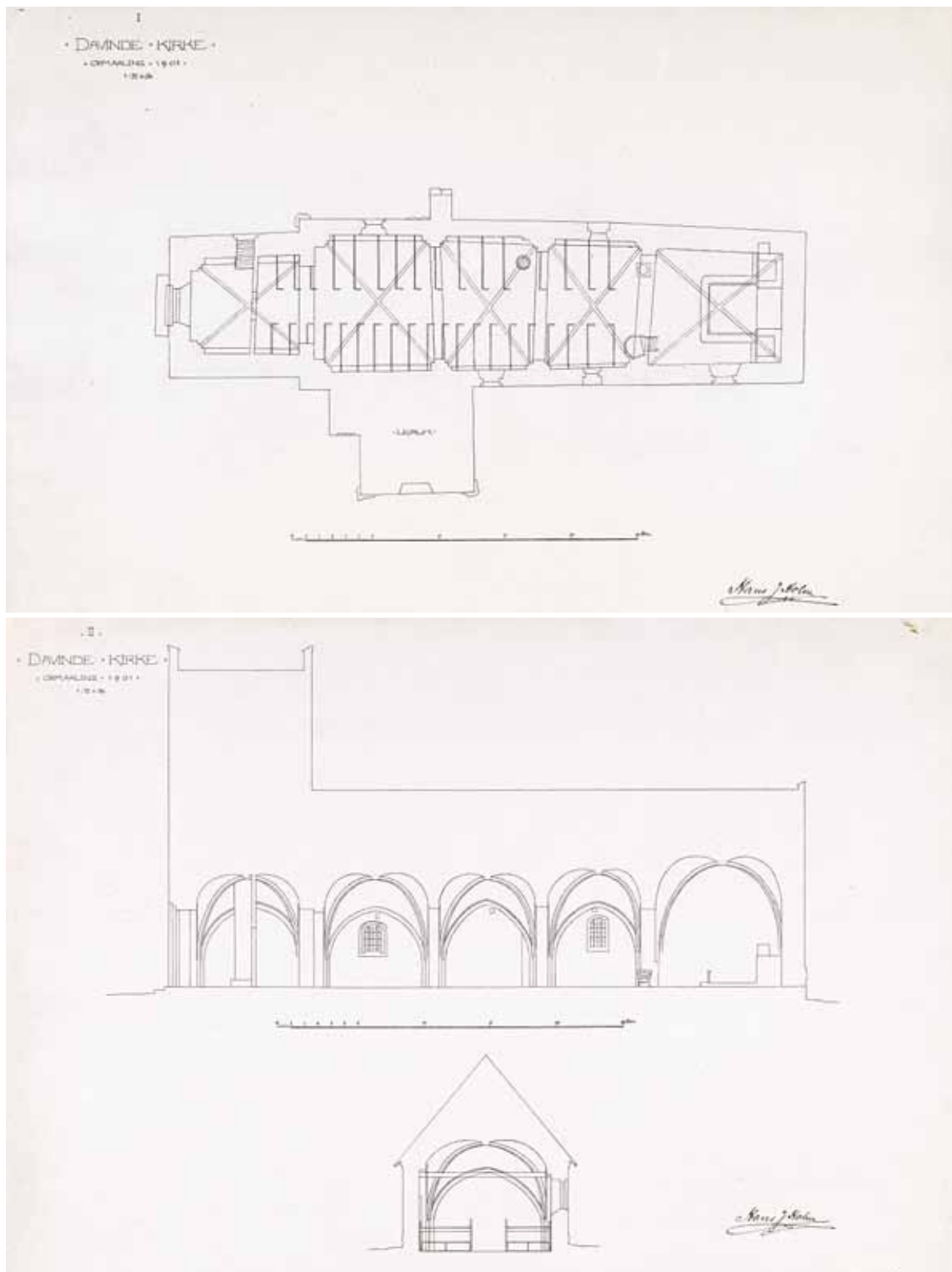


Fig. 5a-b. Opmålinger. 1:300. a. Plan. b. Længdesnit set mod nord og tværsnit set mod øst. Målt og tegnet af Hans J. Holm 1901. I Sanderumgårds arkiv. – a. Plan. b. Longitudinal section looking north and cross section looking east.

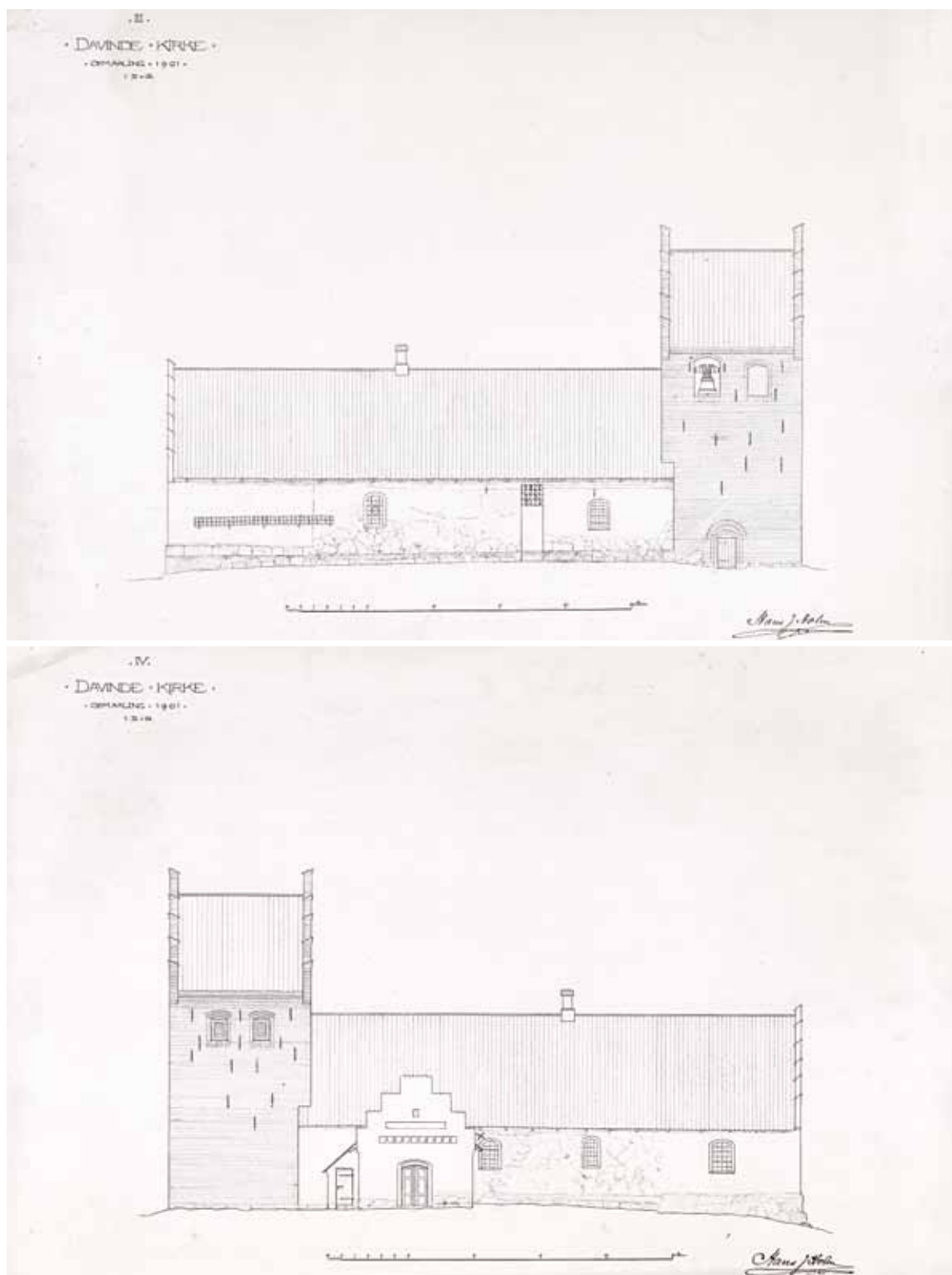


Fig. 5c-d. Opmålinger. 1:300. c. Opstalt af nordfacade. 1:300. d. Opstalt af sydfacade. Målt og tegnet af Hans J. Holm 1901. I Sanderumgårds arkiv. – c. *Elevation of north facade.* d. *Elevation of south facade.*



I senmiddelalderen blev apsis nedrevet. At dette er sket inden vestforlængelsens og tårnets opførelse, fremgår af, at der indgår en del krumme kvadre fra apsis i begge bygningsdele.

*Vestforlængelse af skibet.* Forlængelsen er opført af tegl og genanvendt kamp, formentlig fra det romanske skibs vestmur. Der indgår som nævnt flere krumme kvadre fra apsis i murværket (jf. ovf.). Forlængelsen har generelt tynde mure, 70–80 cm (jf. Rønninge Kirke s. 3700). I forlængelsens sydside blev anbragt en dør umiddelbart vest for det romanske skibs vestgavl, som formentlig blev nedrevet ved forlængelsen. Den fladbuede åbning har delvist borthugget halvstensfals såvel ude som inde og er udvendigt anbragt i et spidsbuet spejl.<sup>14</sup> Dørens nuværende ydre udseende hidrører fra våbenhusets ombygning til ligkapel (jf. s. 3667). Midt i vestgavlen ses rester af et oprindeligt (†)vindue (fig. 6), der udvendigt har halvstensfals og spidsbuet spejl. Vinduets nedre del er bortbrudt ved den senere gennembrydning af tårnbuen. Forlængelsen har haft fladt loft. Den i øvrigt glatte gavltrekannt prydes i gavlfodshøjde

af en tre skifter høj blændingsfrise af kvadratiske blændinger adskilt af lodretstillede løbere (fig. 7). Bygningsafsnittet afsluttes foroven af en dobbelt falsgesims, og en tilsvarende over det romanske skib er formentlig tilføjet omtrent samtidig. Forlængelsen lader sig med sandsynlighed datere til 1450'erne (jf. dendrokronologisk undersøgelse, s. 3672).

Et lavt *våbenhus* opførtes ud for vestforlængelsens dør. Bygningen er opført af munkesten i munkeskifte over en syld af rå kamp og afsluttes foroven af en dobbelt falsgesims. Den kamttakkede gavl har i gavlfodshøjde en blændingsfrise af kvadratiske, tre skifter høje blændinger adskilt af lodretstillede løbere, hvorover en vandret, tre skifter høj båndblænding. Herover er en lille, kvadratisk glug. Den store lighed mellem vestforlængelsens og våbenhusets blændingsfriser sandsynliggør, at der ikke er nogen større tidsforskel mellem de to bygningsafsnit. Våbenhusets oprindelige dør og vindue er ligesom dets indre fuldstændig ombygget ved kapellets senere ombygning til ligkapel o. 1890 (jf. s. 3667).



Fig. 6. Rester af et oprindeligt (†)vindue i vestforlængelsens vestgavl (s. 3658). Foto Arnold Mikkelsen 2015. – *Remains of an original (†)window in west gable of western extension.*



Fig. 7. Skibets vestforlængelses gavlvæg med blændingsfrise (s. 3658) samt tårnets nordøsthjørne med bjælkehul (s. 3662). Foto Arnold Mikkelsen 2015. – *Gable of western extension of nave with recess frieze.*

Det kvadratiske *vesttårn*, der er lidt smallere end skibet, har nu tre stokværk og gavle i øst og vest. Det er opført af munkesten og rejser sig i øst over skibets vestforlængelses gavlvæg og i nord, syd og vest over et fundament af genanvendte kvadre og rå kamp. Der indgår endvidere krumme apsiskvadre i tårnets murværk, der i nyere tid er kraftigt skalmuret på syd- og delvist på vestsiden (jf. s. 3667). Tårnets nedre del til en højde af ca. 3,5 m er opført i munkeforbandt; herefter følger 11 skifter i polsk forbandt, mens dens øvre del er i stærkt uregelmæssigt munkeforbandt, der stedvis har karakter af polsk skifte. Bygningen er sandsynligvis opført i to faser, hvoraf den ældste midlertidigt afsluttedes i højde med skibets og dets forlængelses murkroner.

Denne ældste fase, der oprindeligt indeholdt to lave stokværk, var tilgængelig ad to små, let tilspidsede, rundbuede, arkadelignende åbninger i nord og syd. Den søndre er helt tilmuret, og dens ydre side forsvundet, forårsaget af en skalmuring

(jf. ovf.), mens den nordre i dag tjener som adgang til tårnets øvre stokværk (jf. s. 3666 og fig. 10). De to åbninger, der havde samme bredde ude og inde, manglede sandsynligvis anslagsfalse og har formentlig oprindeligt stået åbne. Udvendigt har de helstensstik af vekselvis en løber og to bindere med en lille kile i buetoppen, mens de indvendigt har halvstensstik, hvis øvre del ledsages af et prydkifte af løbere på fladen.

Det usædvanligt lave tårnrum overdækkedes af et fladt loft, båret af fire bjælker, der hvilede i tårnets nord og sydmur med undersiden i en højde af blot ca. 190 cm over nuværende gulv. Af de to midterste bjælker ses endnu de afsavede nordre ender bevaret på plads i murværket (jf. fig. 9 og 49). Bjælkeenderne ligger indpakket i ler.<sup>15</sup> Rumets vestvæg brydes af to, nu tilmurede, nicher. De var åbne endnu i begyndelse af 1800-årene (jf. fig. 12) og adskiltes da af en halvstensbred pille. Blændingernes tilmuring og delvise sløjfning skete sandsynligvis ved gennemskydning af den







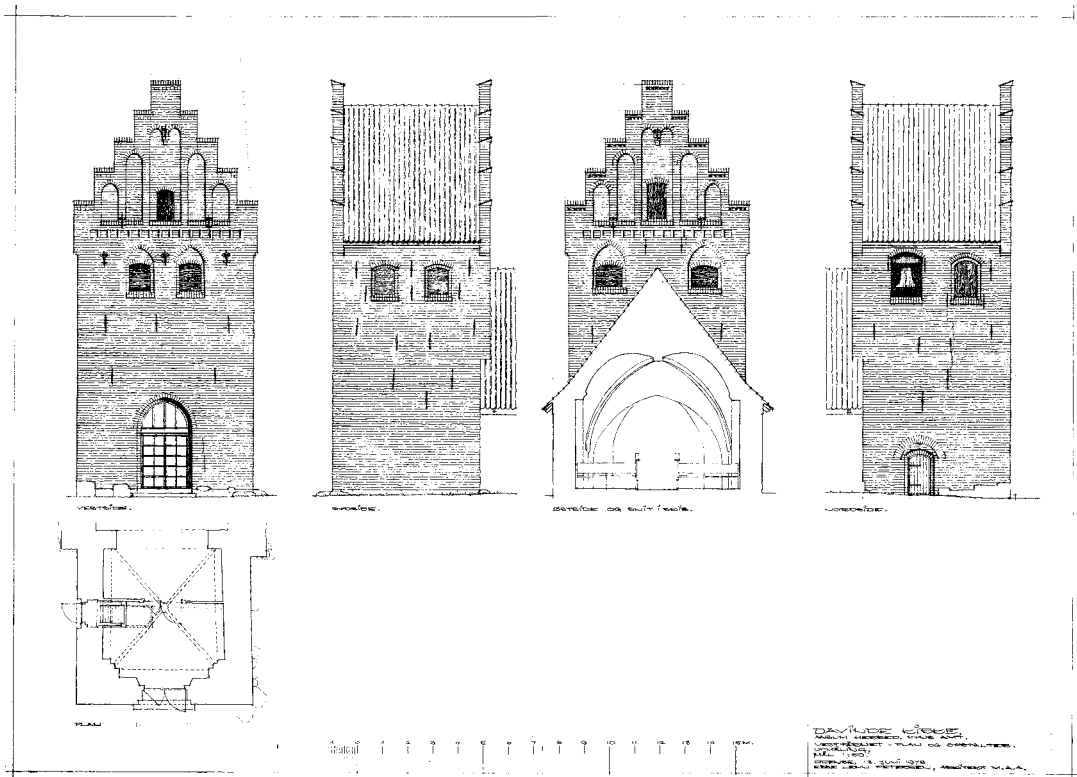


Fig. 8. Tårnet. 1:300. Plan og opstalter. Målt og tegnet af Ebbe Lehn Petersen 1978. – *The tower. Plan and facades.*

nuværende dør i 1885 (jf. s. 3667). Nichernes stik er helstens, muret af vekselvis en løber og to bindere, mens bueformen kun vanskeligt lader sig bestemme.<sup>16</sup> En forbindelse til skibets vestforlængelse kendes ikke, idet den nuværende tårnbue er samtidig med tårnets sekundære hvælv. En ældre tårnbue har næppe eksisteret, i fald åbningerne i nord og syd har været åbne, mens en dør ind til skibet ikke kan udelukkes.

Det efterfølgende stokværk havde ligeledes fladt loft – i omtrent samme højde som skibets og dets vestforlængelses loft og havde dermed omtrent samme højde som det nedre stokværk. Etage-

Fig. 9-10. 9. Tårnrummets nordvestre hjørne med rester af arkadelignende åbning (s. 3659), afsavet bjælkeende (s. 3659) samt hvælvpiller (s. 3663). 10. Tårnets nordside med dør til trappe indsat i arkadelignende åbning (s. 3663 og 3666). Foto Arnold Mikkelsen 2015. – 9. North west corner of tower interior with remains of arcade-like opening, sawn-off beam end and vault pillars. 10. North side of tower with door to stairs inserted in arcade-like opening.





Fig. 11. Mandshoved på nordre hvælvkappe i skibets midterste hvælvfag (s. 3665). Foto Arnold Mikkelsen 2015. – *Male head on northern severy in the middle vault bay of the nave.*

adskillelsen giver sig i dag blot til kende ved fire bjælkehuller i nordvæggen (jf. fig. 7 og 16), mens de tilsvarende i syd er forstyrret ved senere ændringer. Nordmuren er uden oprindelige åbninger; mens sådanne kan have været i syd- og vestmuren, der som ovf. nævnt er stærkt ombygget.

Den lave etagehøjde i tårnrummet og det følgende stokværk i tårnets oprindelige fase antyder en pulpiturfunktion af sidstnævnte, beslægtet med forholdene i f.eks. Sanderum og Bellinge kirker (s. 2923 og 3049 med note 24).

Placering og udformning af den oprindelige opgang til tårnets øvre stokværk er usikker, men kan være identisk med en 1631 nævnt svale og trappe til tårnet (jf. s. 3666). Dette kan næppe forstås som andet end en udvendig trappe til en højtplaceret dør. En sådan vises på biskop Jacob Madsens skitse af kirken (fig. 48).<sup>17</sup>

Tårnets øvre del udgøres af et meget lavt mellemstokværk og herover klokkestokværket, der til hver side åbner sig med to glamhuller. Disse har ud- og indvendige halvstensfals og er fladbuede i nord og syd, mens øst- og vestsidens glamhuller er fladbuede i spidsbuede spejl. Nordsidens østre glamhul er forstørret ved borthugning af falsene og ombygning af stikket i forbindelse med ophængning af en klokke i åbningen (jf. s. 3686). Sydsidens

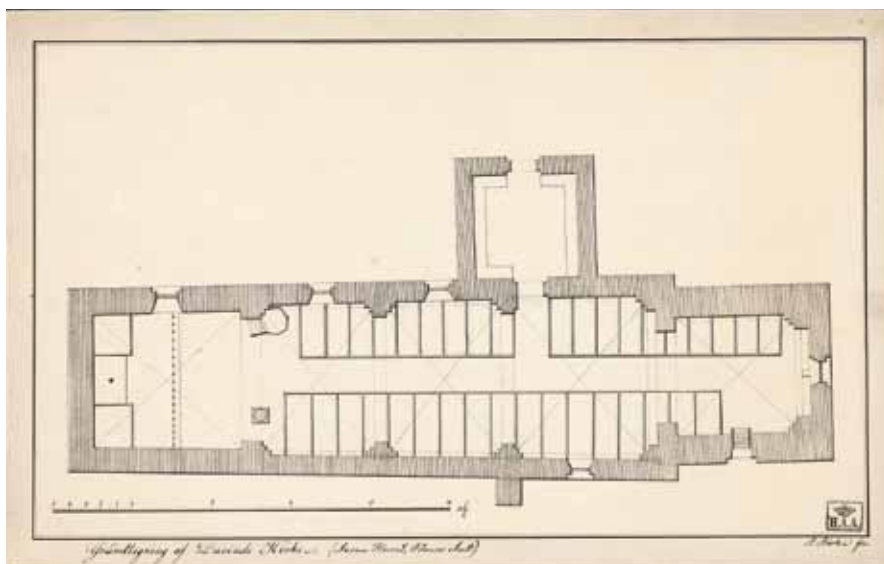


Fig. 12. Plan. 1:300. Syd opad. Målt og tegnet af Peder Larsen Birk, o. 1808. – *Plan. South up.*



Fig. 13. Mandshoveder på østre hvælvkappe i skibets midterste hvælvfag (s. 3665). Foto Arnold Mikkelsen 2015. – *Male heads on eastern severy in the middle vault bay of the nave.*

to markant mindre glamhuller (sml. fig. 5 og 8) er i deres nuværende form fra ombygningen 1885, men det østre af dem er indsat i en, nu kun i det indre synlig, oprindelig åbning. Nord- og syd- muren afsluttes foroven af dobbelte falsgesimser.

Tårnets østre og vestre gavltrekanter er ens og hidrører i den nuværende udformning fra tårnets ombygning 1885 (jf. s. 3667), men kan meget vel gengive deres oprindelige udseende. Gavlfoden markeres af en frise af tre skifter høje, kvadratiske blændinger, adskilt af lodretstiliede bindere. Herover fem let spidsbuede højblændinger, af hvilke den midterste er tvillingdelt på en muret konsol. Midterblændingen indeholder tillige en stor fladbuet luge. Gavlene afsluttes foroven af brynede kamtakker, der hver prydes af et kort savskifte.

Tårnrømmet synes overhvælvet relativt kort tid efter tårnets fuldførelse. Hvælvet er et krydshvælv med kvartstensribber og markeret kvadratisk slutsten. Det bæres af falsede hvælvpiller og

helstensdybe, spidsbuede skjoldbuer med en markering af hvælvvederlagene (jf. fig. 9). Samtidig med overhvælvningen sløjfedes de to bjælkelag i tårnets ældste fase. Den nuværende ufalsede, spidsbuede tårnbue er tydeligvis opført i tilknytning til tårnrømmets overhvælvning.

Sandsynligvis samtidig hermed blev den søndre åbning tilmuret, mens den nordre nedblændedes til en falset, fladbuet dør (fig. 10). Den oprindelige åbnings vanger skalmuredes i en halv stens tykkelse og fik halvanden sten brede anslag; det tilhørende bueslag har udover den udvendige fals tillige en indvendig halvstensfals. Den resterende indre del af døren overdækkes af den oprindelige åbnings stik. I begge sider ses ca. 10×10 cm store stængebomhuller; det østre 13 cm dybt, mens det vestre, som er mindst 42 cm dybt, må være hugget et stykke ind i den oprindelige åbnings vange.

*Hvælv.* Det forlængede skib er overdækket med i alt tre fag krydshvælv. De to østre, hvis udstræk-



ning svarer til det romanske skib, er opført først, efterfulgt af hvælvet i vestforlængelsen.<sup>18</sup> De tre hvælv har halvstensribber med en kvadratisk slutsten og bæres af spidsbuede skjoldbuer på

falsede hvælvpiller. Hvælvvederlagene markeres af et fremspringende fladskifte; i det vestligste fag mangler tilbagespringet mellem dette skifte og hvælvkapperne. På hvælvpillen umiddelbart



Fig. 14. Korets gavl set fra øst (s. 3665). Foto Arnold Mikkelsen 2015. – *The chancel gable seen from the east.*

øst for syddøren er den ene fals på vestsiden af hensyn til døren udeladt. Kirkens længderetning fremhæves af ekstraordinært dybe skjoldbuer i øst og vest, hvoraf førstnævnte er ændret i forbindelse med opførelsen af langhuskoret. Det midterste hvælvfag prydes af tre usædvanlige mandshoveder, der hver er udhugget i en teglsten (fig. 11 og 13).<sup>19</sup>

Et *langhuskor* erstattede o. 1507 det romanske kor (jf. dendrokronologisk undersøgelse, s. 3672). Koret har skibets bredde og rejser sig over et højtplaceret skifte af genanvendte sokkelkvadre fra det romanske kor på en kraftig syld af rå kamp. Langhuskoret er opført af munkesten samt genanvendte kvadre fra det romanske kor og den allerede tidligere nedrevne apsis (jf. s. 3658), mens bagmurene fortrinsvis er af rå kamp. Bygningsdelen afsluttedes foroven i nord og syd med en dobbelt falsgesims.

Langhuskoret har kun et oprindeligt vindue, der er placeret midt på sydsiden. Den fladbuede åbning har udvendig en enkelt fals og indvendig smig.

Koret overdækkes af et oprindeligt (jf. tagværker s. 3671) krydshvælv, der har halvstensribber og bæres af murede forlæg i væggene. Østligt i nordvæggen er en stor, nu tilmuret, rektantet (†)skabsniche (fig. 50), der har en overdækning af træ. Triumfmuren er helt fjernet ved langhuskorets opførelse.

Den kamtakkede gavltrekanthar foden markeret af et savskifte, hvorover en to skifter høj båndblending (fig. 14). Gavlen prydes af fem stigende højblændinger, der overdækkes af tvillingdelte spærstik, som i de to yderste blændinger bæres af konsoller, mens de tre midterste har hængestave. I den midterste blænding ses en asymmetrisk placeret, rektantet glug. Den resterende del



Fig. 15. Kirken set fra nordøst. Foto Arnold Mikkelsen 2015. – *The church seen from the north east.*





Fig. 16. Trappe til tårnets øvre stokværk med luge gennem tårnhvælvets nordkappe (s. 3666). Foto Arnold Mikkelsen 2015. – *Stairs to upper storey of tower with hatch through north severy of tower vault.*

af gavltrekanter prydes af spredte stumper af savskiffer samt tre cirkelblændinger og nær toppen en båndblænding, der brydes af den midterste højblænding.



*Eftermiddelalderlige ændringer og reparationer.* 1631 omtales svalen og trappen til tårnet som brøstfældige,<sup>12</sup> hvilket må betyde den udvendige trappe med repos (jf. s. 3662). Disse synes sløjftet 1669, da der betales 12 mk. »for Trappen till Torned att Lade gjøre«. <sup>10</sup> Trappen blev da etableret med indgang gennem den dør, der tidligere var indsat i åbningen i tårnets nordmur (s. 3659). Den er udformet som en stejl ligeløbstrappe af træ, der leder op til mellemstokværket gennem en luge, brudt gennem tårnhvælvets nordkappe (fig. 16 og 51). Trapperummet har en beklædning af brædder, der er røret og pudset mod tårnrummet.

Kildematerialet vedrørende 16- og 1700-tallet er meget sparsomt bevaret og giver kun meget få

Fig. 17. Ankerstag fra muranker i tårnet med stempel fra jernproducenten (s. 3667). Foto Arnold Mikkelsen 2015. – *Stock from wall anchor in tower, with stamp of iron manufacturer.*



oplysninger om bygningsmæssige ændringer. Eksempelvis repareredes gulvet i klokkestokværket 1671.<sup>10</sup>

En *støttestille* på kirkens nordside ved sammenstødet mellem det romanske skib og dets vestforlængelse er opmuret af tegl over en syld af rå kamp, heriblandt to romanske vinduesoverliggerer (jf. s. 3655). Pillen kan ikke dateres, men er ældre end o. 1808 (jf. fig. 12).

Problemer med tårnets vedligeholdelse synes at være af gammel dato, og det har adskillige murankre. På et af disse i nordsiden er ankerstaget forsynet med et stempel fra jernproducenten i form af et spejlvendt N (fig. 17).<sup>20</sup> Allerede 1836 omtales problemer med tårnets sydvestre hjørne.<sup>21</sup> 1842 anbragtes der luger i glamhullerne.<sup>21</sup> I 1862 var problemerne med tårnets sydvestre hjørne endnu ikke afhjulpet, idet murværket havde fået en 'bule', og der måtte indsættes nye ankere.<sup>2</sup> De følgende år gentoges oplysningerne om tårnets dårlige tilstand,<sup>2</sup> men først 1885 foretoges en gennemgribende istandsættelse af tårnet, hvor dets sydvestre hjørne ommuredes ned til i højde med hvælvets overside, mens den tilstødende del af vestfacaden og hele sydfacaden skalmuredes; samtidig fornyedes begge tårngavle. Tårnummets vestre del indrettedes til våbenhus ved indsættelse af en dør i vest og ved opsætning af en skillevæg med dør mod skibet.<sup>2</sup>

Efter at hovedadgangen til kirken var flyttet til tårnets vestside, indrettedes våbenhuset o. 1893 til ligkapel – formentlig under ledelse af arkitekt Hans J. Holm (jf. fig. 25).<sup>14</sup> Døren mod kirken tilmuredes, og hele dets indre blev skalmuret. De skalmurede nord- og sydvægge blev foroven afsluttet med et savskifte (jf. fig. 18). Ved dette arbejde må der være foretaget en behugning af skibets sydmur, og i den nye skalmur udsparede en niche i form af en rekonstruktion af den oprindelige dør på dette sted (fig. 18 og 25). Våbenhusets oprindelige dør i sydgavlen fik samtidig en helt tilsvarende udformning på indersiden. I det indre blev loftet hævet til underkanten af tagværkets hanebånd, hvor der opsattes et lyst gråmalet bræddeloft, med skabelonmalede blomster- og rankeornamenter i okkergult. Det knækkede loft følger hanebånd, spærstivere samt den mellemfal-

dende del af spærerne. Samtidig ændredes østvinduet, hvor der etableredes en tilgittret åbning med udvendig skodde.

Et *brændeskur* med halvtag i hjørnet mellem våbenhuset og skibets vestforlængelses sydmur (jf. fig. 5a, 5d og 19) må formodes opført, da kirken fik opvarmning (jf. s. 3672). Skuret, der senere var forlænget mod syd, og af hvilket spor endnu er synligt i murværket, fjernedes 1967.<sup>2</sup>

Østligt på langhusets nordside var o. 1900 et T-halvtag til en stige (jf. fig. 5c).

Yderligere forstærkning af tårnet fandtes nødvendig i forbindelse med opsætning 2010 af en ny klokkestol (jf. s. 3672). Der blev indlagt stålstag i tre niveauer med synlige korsformede ankerforskud, der er malet rødbrune.<sup>14</sup>



Fig. 18. Ligkappellets indre set mod nord (s. 3667). Foto Arnold Mikkelsen 2015. – *Interior of mortuary chapel looking north.*

I 2015 er det tidligere ligkapel på ny blevet bragt i forbindelse med kirkerummet ved genåbning af vestforlængelsens oprindelige syddør.<sup>22</sup> Samtidig er påbegyndt en restaurering af tårnrummet (jf. fig. 9) med nedhugning af gammel cementholdig puds for at afhjælpe fugtophobning i murværket.<sup>14</sup>

*Døre.* Våbenhusets dør blev udvidet i bredden 1871 og fremstår i dag med udvendigt smigede vanger. En tilsvarende udvidelse af (†)døren mellem våbenhus og skib forsvandt ved ombygning til ligkapel (jf. s. 3667).<sup>2</sup> Den 1885 indsatte dør i tårnet (jf. s. 3667) er falset og spidsbuet med en lynette over den vandret overdækkede døråbning.

†*Døre.* Tidspunktet for lukning af det romanske skibs to døre kendes ikke. Syddøren er sandsynligvis blændet ved opførelsen af skibets vestforlængelse med dertil hørende ny dør (jf. s. 3658), mens norddøren kan have været i funktion væsentligt længere.

*Vinduer.* I det romanske skib er senere indsat i alt fire vinduer, to mod syd og to mod nord. Syd-

Fig. 20. Skibets tagværk set mod øst (s. 3671). Foto Arnold Mikkelsen 2015. – *Roofing of nave looking east.*

sidens østligste er fladbuet med udvendig dyb fals og indvendig smig. Sålbenken er hævet muligvis af hensyn til kirkens prædikestol. Vinduet er udvidet i bredden. Det vestlige vindue er fladbuet med fals udadtil og med indvendig smig. Nordsidens østre fladbuede vindue har meget dyb udvendig fals og indvendig smig. Det er indsat efter 1808 (jf. fig. 12), men før 1863.<sup>2</sup> Det vestre, der er indsat ved en generel restaurering af vinduerne 1901 (jf. ndf.), er en replik af det østre.<sup>2</sup> Vinduet i vestforlængelsens nordside er nærmest kurvehanksbuet med udvendig fals og indvendig smig.<sup>23</sup> I de fem nævnte vinduer samt korets sydvindue er rammer af smedjern med blyindfattede, rektangulære ruder, indsat efter en plan udarbejdet 1901 af professor Hans J. Holm.<sup>24</sup> Senest fornyet ved arkitekt Ebbe Lehn Petersen, Odense, 1989.<sup>14</sup>

†*Vinduer.* På Peder Larsen Birks plan o. 1808 (fig. 12) ses i tårnets vestmur et vindue, hvis date-



Fig. 19. Kirken set fra sydvest. Ældre foto i NM. – *The church seen from the south west.*









Fig. 21. Korets tagværk set mod øst (s. 3672). Foto Arnold Mikkelsen 2015. – *Roofing of chancel looking east.*

ring og form i øvrigt er ukendt. 1862 indsattes et nyt 'buevindue' i våbenhuset.<sup>2</sup>

*Gulve.* Korets gulv er hævet over skibets med to trin af rulskiftestillede tegl og er af gule teglsten



Fig. 22. Klokkeophæng(?) med nord-sydgående, vandret gennem boring (s. 3672). Foto Arnold Mikkelsen 2015. – *Bell suspension(?) with north-south horizontal drilling.*



Fig. 23–24. Klokkeophæng(?) i tagværket midt over det romanske skibs østre hvælvfag (s. 3672). Foto Arnold Mikikelsen 2015. 23. Set mod vest. 24. Set mod øst. – *Bell suspension(?) in roofing midway across east vault severy of Romanesque nave. 23. Looking west. 24. Looking east.*

lagt to og to skiftevis i bygningens længde- og bredderetning (jf. fig. 26). I midtergangen og i tårnet er gule teglsten lagt i bredderetningen med en frise af sten på langs. I stolestaderne er siden 1949 korkbelægning på et underlag af beton.<sup>14</sup> I våbenhuset er der 2015 lagt nyt gulv af gråt linoleum.

†*Gulve*. I en beskrivelse af kirken 1791 angives gulvene og midtergangen at være af tegl.<sup>25</sup> Ved kirkesynet 1862 nævntes, at der manglede bræddegulv i de 10 øverste mandfolke- og fruentimmerstole, så der skulle lægges måtter i stedet.<sup>2</sup> 1892 planlagdes at lægge forskelligt farvede fliser i midtergangen, men arbejdet udførtes først 1894.<sup>26</sup> Bræddegulvene i stolestaderne fjernedes 1949 pga. svamp.<sup>14</sup>

Et †*loft* af uhøvlede brædder blev o. 1970 op-hængt under ligkapellets oprindelige loft.<sup>14</sup> Det

spærstikformede loft, hvis kontur endnu ses på nord- og sydmuren (jf. fig. 18), havde toppunkt umiddelbart over dørenes spidsbuede spejl.

*Tagværker*. Det romanske skibs tagværk består af otte spærfag af egetræ med to hanebånd og krydsbånd og med korte, lodrette spærstivere i spærfod; de er bladet på østsiden. Der er systematisk anvendt krumvokset tømmer som krydsbånd (jf. fig. 20). Tagværket er nummereret fra øst mod vest med firkantstik i nord og stregnumre i syd og med firkantstik på spærfodder i nord. Enkelte spær i syd samt bindbjælken midt i skibet er udskiftet. Første fag, inklusive bindbjælke, er næsten fuldstændig fornyet og vendt 180° rundt ved omdisponering; bladningen er nu på vestsiden. Tagværket er en fornyelse fra o. 1453 (jf. dendrokronologisk undersøgelse s. 3672).

Vestforlængelsens tagværk består af fem spærfag med to hanebånd og krydsbånd og med korte, lodrette spærstivere i spærfod; det er bladet på østsiden. Det femte fag er placeret i sammenstødet mellem skib og vestforlængelse og med bindbjælke over jordbuen. Første fag fra vest er udskiftet i fyr, og i de øvrige er søndre spær udskiftet, også i fyr. De resterende er nummereret 1-4 fra vest mod øst med firkantstik i nord og stregnumre i syd. Der er ingen numre på spærfodder. Vestforlængelsens tagværk er dateret o. 1458 (jf. dendrokronologisk undersøgelse), hvilket sandsynligvis angiver tidspunktet for vestforlængelsens opførelse.

Langhuskorets tagværk (fig. 21) har fem spærfag med en konstruktion som de øvrige; hanebåndene består i vid udstrækning af genanvendt tømmer. Tagværket er nummereret fra øst mod vest; i nord med stregnumre, også på spærsko; i syd nummereret med trekantstik, også på spærsko. Spærstiverne er generelt længere end i de øvrige systemer. Tagværket er tydeligt ældre end hvælvet, da flere tømmerstykker sekundært er beskåret.<sup>27</sup> To krydsbånd fra langhuskorets tagværk er dateret o. 1507, hvilket må angive dets opførelse, mens en prøve af et spær, der dateredes ca. 1481, må være genanvendt tømmer i koret (jf. dendrokronologisk undersøgelse s. 3672).

Tårnets tagværk, der er nyere, af fyr med nogen genanvendelse af ældre egetømmer, har fem fag med to hanebånd samt spærstivere og spærfodder; dog med bindbjælker ved gavlspærerne.

I våbenhuset består tagværket af fire fag med et hanebånd. Et spær dateredes til ca. 1491 (jf. dendrokronologisk undersøgelse) og kan angive tidspunktet for våbenhusets opførelse.

*Klokkeophæng?* I tagværket midt over det romanske skibs østre hvælvfag er på spærfagets vestside ophængt et tydeligt krumvokset stykke egetømmer, der er tildannet bl.a. ved affasning af hjørner (fig. 23-24). Det er fastgjort med nagler i øvre hanebånd og i krydsbåndet. Der er endvidere spor af en forsvundet spejlvendt pendant i form af naglehuller med tilsvarende placering. Der er en nord-sydgående, vandret gennem-boring umiddelbart over krumningen (fig. 22). Konstruktionens anvendelse lader sig vanskeligt

bestemme, men en funktion som ophæng til en lille messeklokke forekommer sandsynlig. Over langhuskorets femte fag fra øst er der naglehuller i øvre hanebånd og krydsbånd (jf. fig. 21); muligvis et indicium for en nu forsvundet beslægtet konstruktion.

*Klokkestol.* Ved anskaffelse af en ny klokke (nr. 2) etableredes i klokkestokværkets sydvestre del 2010 en ny klokkestol af fyr, båret af to stålbjælker, indlagt i murværket.<sup>14</sup>

†*Klokkestol?* En udskæring i undersiden af en øst-vestgående ankerbjælke parallelt med nordmuren er sandsynligvis udført for at skabe plads til ophængning af en klokke.

*Dendrokronologisk undersøgelse.* Der er i 2015 udtaget boreprøver af egetømmer i langhus, tårn og våbenhus.<sup>28</sup> De 11 daterede prøver fra langhuset fordeler sig i flere grupper. De vestligste fem prøver, hvoraf tre er daterede, repræsenterer skibets vestforlængelse og dateres til ca. 1458. De følgende syv prøver, hvoraf fem er daterede, må repræsentere en fornyelse af det romanske skibs tagværk og dateres til ca. 1453. Prøver fra to krydsbånd fra langhuskoret, der dateredes ca. 1507, må angive dets opførelse, mens en prøve af et spær, der dateredes ca. 1481, må være genanvendt tømmer i koret. Ingen af de udtagne prøver fra tårnet, fra henholdsvis en bindbjælke, en spærfod, trappen til mellemstokværket samt en luge i et hvælv, kunne dateres. Kun én af de udtagne prøver i våbenhuset, fra et spær, kunne dateres til ca. 1491.

*Tagbeklædningen* er overalt vingeteg og har tilsyneladende altid været af tegl. Den nuværende tagbeklædning over tårn, kor og kapel er fornyet 1983.<sup>14</sup>

†*Tagbeklædning.* Reparationer af en beklædning af tegl foretoges bl.a. 1631<sup>12</sup> og 1660'erne.<sup>10</sup> 1664 nævnes en skotrende af bly over våbenhuset.<sup>12</sup>

Kirkens *opvarmning* er siden 1989 et varmtvandsbaseret fjernvarmeanlæg med konvektorer under bænkesæderne, suppleret med radiatorer.<sup>14</sup>

†*Opvarmning.* En †*kakkelovn* stod ved kirkens nordmur i tredje fag med aftræk gennem en skorsten, der var ført op igennem tagryggen (jf. fig. 5c og 19). Indtil 1909 stod skorstenen blot på loftet med et røgrør ned til kakkelovnen.<sup>2</sup> Ov-



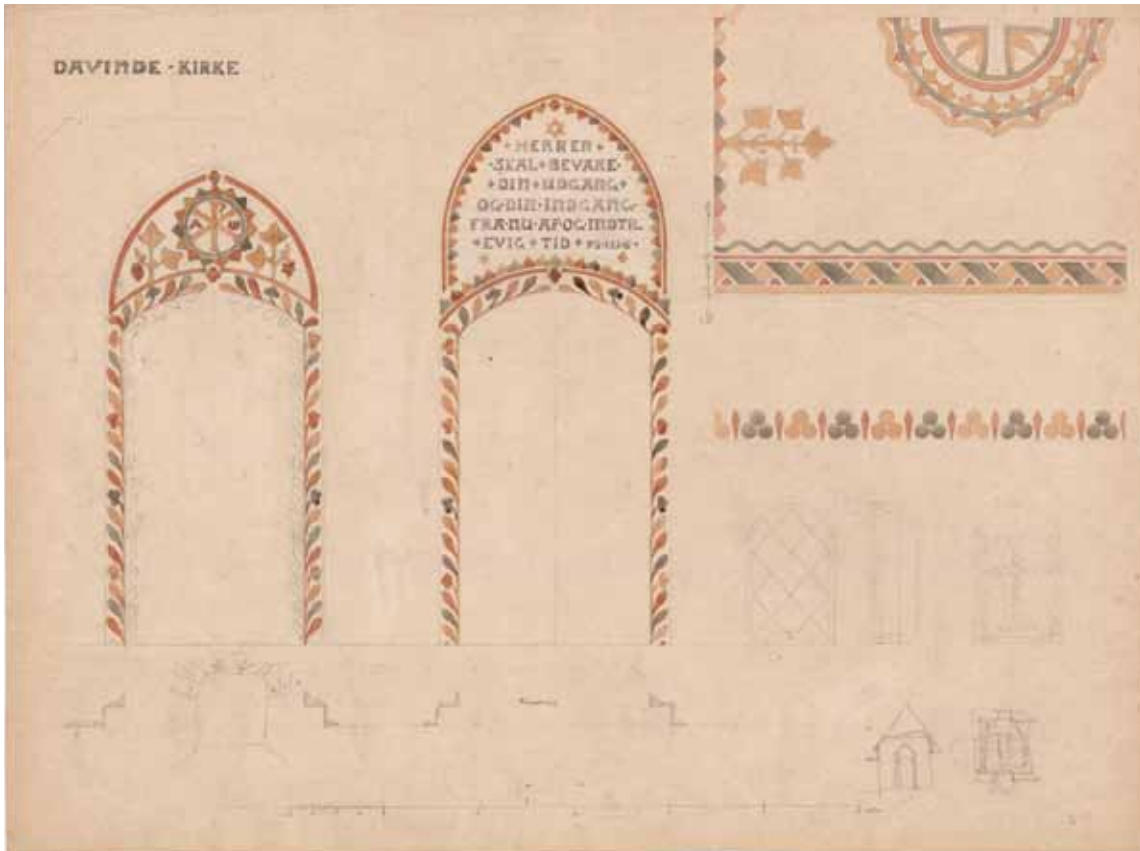


Fig. 25. Forslag til malet udsmykning i ligkapellet (s. 3673, jf. fig. 18). 1:50. Tegnet af Hans J. Holm 1893. I Danmarks Kunstbibliotek. – Proposal for painted decoration in the mortuary chapel (cf. fig. 18).

nen erstattedes af en kalorifer, placeret i en til den etableret grav på samme sted.<sup>14</sup> Et nyt oliefyret varmeanlæg placeredes i en nybygning på kirkegården 1967, hvorefter skorstenen fjernedes.<sup>14</sup>

*Murbehandling.* Kirkens murværk er pudset og hvidtet med afrensede granitsokkelkvadre, dog står tårnet i blank mur af røde tegl.

†*Murbehandling.* Spor af hammerslag på de områder af tårnet, hvor der endnu er bevaret oprindelige teglsten, antyder, at tårnet tidligere har været kalket. Der omtales endvidere kalkning af tårnet i kilder fra 1860'erne.<sup>2</sup>

En †*brolægning* omkring det nu nedrevne brændeskur vest for våbenhuset er nævnt 1956.<sup>2</sup>

Et nyere fladbuet *glasmaleri* i tårnrummet, over døren i skilleveggen, viser hhv. bog, kors og hellegåndsdue, i hvidt på blåligt marmorert bund, i rød indramning.

To †*glasmalerier* ('ruder') fra o. 1600 viste Margrete Skovgårds fædre og mødrene våbener Skovgård og Urne. De blev fjernet fra kirken 1805 og indgik i Johan Bülow's private samling. 1820 anførtes de indsendt til Nationalmuseet, hvor de dog aldrig er registreret.<sup>29</sup>

*Eftermiddelalderligt kalkmaleri.* Dørenes spidsbuede spejl indvendigt i våbenhuset har kalkmalet udsmykning fra o. 1893 i rødt og okkergult. Over våbenhusdøren skriftstedet Sl. 121,8 med nyromanske majuskler, over skibets syddør et Kristusmonogram flankeret af stiliserede vinstokke; løbende hund omkring døråbningen (jf. fig. 18).

†*Eftermiddelalderligt kalkmaleri.* Som led i en nygotisk (†)alterudsmykning (s. 3676) udførtes 1863 på korets østvæg en blå bemaling indrammet af en spidsbuet brun streg, alt med limfarve (jf. fig. 28).<sup>21</sup>



Fig. 26. Indre set mod øst. Foto Arnold Mikkelsen 2015. – Interior looking east.

## INVENTAR

*Oversigt.* Kirkens ældste inventarstykke er en romansk døbefont. Fra den senere middelalder stammer en klokke med datering 1483. Renæssancen er bedre repræsenteret, med en herskabsstol 1584 for Margrete Skovgård (†1615) til Sanderumgård og en prædikestol, der også bærer hendes navn. Prædikestolen fra 1599 har oprindeligt været en såkaldt lektoriepædikestol, dvs. placeret som et galleri tværs over korbuen. Stolestaderne har gavle fra o. 1600. Alterkalken, ligeledes fra o. 1600, er repareret o. 1750 af Jørgen Olufsen Lund, Odense, der samtidig har udført disken. Dåbsfadet med syndefaldsmotiv er fremstillet i Nederlandene o. 1650. En klingpung er dateret 1794. Et altermaleri med korsfæstelsesscene fra o. 1900 er skænket 1918. Orglet med seks stemmer er bygget af Bruno Christensen & Sønner 1973.

*Farvesætning.* Kirkerummet præges af stolestadernes varme røde nuancer (med sort og forgyldning), farvesat 2003 af Bent Jacobsen, Korinth. Alterpartiets oprindelige brunbejsede og forgyldte fremtræden er 1978 suppleret med orangebrunt af Fritz Thode, mens prædikestolen siden en istandsættelse ved Niels Termansen 1933 fremstår med en delvis staffering på rammeværket. Inventaret stod fra o. 1868 med egetræsådringer og senere med brune bemalinger.<sup>30</sup>

*Alterbordet* (jf. fig. 27) fra o. 1918 er et rammeværk af fyrretræ, 171×77 cm, 90 cm højt, med brædebeklædning.

Et middelalderligt *†alterbord* af munkesten, 185×105 cm, omtales endnu 1914.<sup>2</sup> Heri fandtes 1809 under bordpladen en 'firkantet' *†helgengrav* med et *†relikvie* beskrevet som 'en forgyldt pind'.<sup>31</sup>

Et *†sidealterbord* tjente indtil 1599 som postament for en *†prædikestol* (jf. s. 3684).<sup>9</sup>

*Alterklæde* (jf. fig. 27), 1978, af rødt plys. Et *†alterklæde* fra o. 1700-25 bar en rund sølvplade med graveret våben for kirkeejeren Frederik Gersdorff (1651-1724). Sølvpladen blev stjålet af den 'fynske kirketyv' Johan Friedrich Eggers og fundet i hans besiddelse 1746.<sup>32</sup>

*Altermaleriet* (fig. 27), fra o. 1900, viser Korsfæstelsen, en usigneret kopi efter Pierre-Paul Prud'hons maleri fra 1822 i Louvremuseet i Paris. Det er skænket 1918 af Ove Vind til Sanderumgård og hustruen Elsa Vind, født Oxholm.<sup>33</sup> Maleriet, olie på lærred, lysmål 189×129 cm, viser korset skråt fra siden, i højlys mod baggrundens



Fig. 27. Korsfæstelsen, altermaleri o. 1900, skænket 1918 af Ove Vind til Sanderumgård og hustruen Elsa Vind, født Oxholm (s. 3674). Foto Arnold Mikkelsen 2015. – *Crucifixion, altar painting c. 1900, donated by Ove Vind of Sanderumgård and his wife Elsa Vind, née Oxholm.*



skydækkede mørke. Jesus hænger dybt i muskuløse arme, med samlede ben og sidestillede fødder, der med to nagler er fastgjort til et suppedaneum. Hovedet (med glorie) er oprejst og drejet let mod venstre skulder med opadvendt blik. I forgrunden sidder Maria Magdalene på knæ og omfavner Jesu ben. Tv. er Maria segnet på den stenede grund og støttes af Johannes. Den samtidige ramme er arkitektonisk opbygget, med joniske pilastre og topstykke med stråleglans over æggestavskantet frise. Prydbælternes relieffer med kerubhoveder



Fig. 28. Arkitekt H. A. W. Haugsteds forslag til (†)alterudsmykning 1863 (s. 3676). LAFyn. – *The architect H. A. W. Haugsted's proposal for an (†)altar decoration, 1863*

og frugtophæng er genanvendt snitværk fra senrenæssancen ligesom de små vinger med frugter og ørnehoved i profil. Delene, der har samme oprindelse, kan stamme fra en ældre †altertavle e.l., dog uvist om fra kirken eller hidført af snedkeren. De to postamentfelter citerer 1 Kor. 16,13-14 med indskårne versaler. Rammen er egetræsådræt med rødt og forgyldning.

En nygotisk (†)alterudsmykning (fig. 28) fra 1863 ved arkitekt Hans Andreas Wilhelm Haugsted (1832-1912) bestod af en enkel opsats på malet baggrund (jf. †kalkmaleri).<sup>34</sup> Opsatsen, der nu er ophængt over døren mellem tårnrum og skib, består af et kors med trekløverender og cirkulær kors-skæring med firpas på et postament med tre fremspring. Korset, der oprindeligt var mørkebrunt med gylden kant, er nu helt forgyldt. Postamentets lyse ådring og forgyldte fraktursskrift på brunsort bund (1 Kor. 16,13-14) er oprindeligt.

†Altertavler. 1) Senmiddelalderlig, rimeligvis fra o. 1450. Tavlen fremviste ifølge Jacob Madsen den korsfæstede omgivet af 16 helgener arrangeret i to rækker. Helgenrækken, der bl.a. talte 'to bisper, Skt. Kristoffer og andre kvinder',<sup>35</sup> kan have været opbygget omkring de 14 nødhjælperne. Tavlen må blot have omfattet et skab og i sin opbygning have mindet om den ældste del af den sammensatte tavle i Orte (Båg Hrd.).<sup>36</sup>

2) Anskaffet mellem 1793 og 1820 af kirkeejeren Johan Bülow.<sup>37</sup> Den enkle tavle var ifølge biskop C. T. Engelstoft blot 'et skab' ('slet ingen altertavle uden et skab').<sup>38</sup> Af maleri fandtes kun indskrifter,<sup>39</sup> der 1820 blev læst som (begyndende for oven): »Tænk paa din Gud« (Præd. 12,1?), »Du skal elske Gud over alle Ting og din Næste ligesom dig selv« (Mark. 12,30-31) og »Vis mig din Tro af dine Gjerninger« (Jak. 2,14-26). Kasseret 1863.<sup>21</sup>

Altersølv (fig. 29) omfatter en kalk fra o. 1600 og en disk udført o. 1750 af Odensesølvmeden Jørgen Olufsen Lund (1701-55). Den 18,5 cm høje kalk har fod med seks kølbueformede tunger og standkant med ciseleret akantusornamentik. Den brede fodplade skyldes, ligesom det sekskantede, rilleprofilerede skaft, en reparation ved Jørgen Olufsen Lund o. 1750. Knoppen har rosetprydede rudebosses og mellemfaldende, kryds-



Fig. 29. Altersølv (s. 3676). Kalk, o. 1600, repareret o. 1750 ved Jørgen Olufsen Lund, Odense og disk fra samme sølvsmed. Foto Arnold Mikkelsen 2015. – *Altar plate. Chalice, c. 1600, repaired c. 1750 by Jørgen Olufsen Lund, Odense, and paten from the same silversmith.*

skraverede lancetblade. Bægeret, med riller ved munden, er nyere.<sup>40</sup> På fodpladen ses sølvsmedens stempel (*Bøje* nr. 4115) foruden Odensemærke. *Disken*, tværmål 14 cm, har graveret cirkelkors på fanen foruden våben for kirkeejeren Johan Frederik Brockenhuus (1682-1756) til Bramstrup og Lindved. Våbenet indrammes af Dannebrogordenens ordenstegn.<sup>41</sup> Samme mærker som på kalken.

*Oblatæsker*. 1) 1842,<sup>21</sup> fra Den Kgl. Porcelænsfabrik, sort med guldkors. 2) 1978, af sterling sølv, leveret af Brdr. W. & E. Hansen, København. Æsken, 10 cm i tværmål, 7,5 cm høj, har keglestubform, dateret sikkerhedsgraving og mærke for sølvsmeden.

*Alterkande*, o. 1863,<sup>2</sup> fra Den Kongelige Porcelænsfabrik, 27 cm høj, sort med forgyldt tre-

kløverkors i relief. En †*vinskummeske* anskaffedes 1903.<sup>2</sup>

*Alterstager*. 1) (Fig. 30), 1866, skænket af Christian Andreas Vind til Sanderumgård, 53 cm høje, af slank og enkel balusterform. Foden har giverindskrift med indprikket skriveskrift. 2) Nyere, af jern. †*Alterstager* af 'kobber' omtaltes 1590,<sup>9</sup> måske de samme, som 1866 var 'indsendt til omstøbning'.<sup>2</sup>

En *syvstage*, 41 cm høj, er skænket 1934 til minde om Henrik Bøje Andersen (†19. marts 1934). Den cirkulære fods mindeindskrift med graverede versaler afsluttes med henvisning til Joh. 11,25.

En †*alterbog* omtaltes 1646 sammen med et 'fordærvet og af degnen sønderrevet' †*graduale* og Hans Thomissøns †*salmebog*.<sup>42</sup>



Fig. 30. Alterstager 1866 (s. 3677). Foto Arnold Mikkelsen 2015. – *Altar candlesticks, 1866.*

Et lille †alterbordskrucifiks af lyst træ med kors-træ af mahogni var skænket af Johan Bulow o. 1800.<sup>43</sup>

Et ★(?)røgelseskar, der 1809 blev indsendt til Oldsagskommissionen af Johan Bülow, er antagelig afgivet 1818 til Fyens Stiftsmuseum (Odense Bys Museer), hvor det imidlertid ikke er identificeret.<sup>44</sup>

Tre †messehagler af 'bedste blå carteke' (dvs. skærdug) omtaltes 1590 af Jacob Madsen.<sup>9</sup> 1646 fandtes en ny †hagel,<sup>42</sup> der måske blev stjålet under Karl Gustav-krigene 1657-60.<sup>45</sup> En sort †messehagel blev 1881 udskiftet med en af rød fløj med kors og kanter af guldbrokade.<sup>2</sup>

*Altersranken* (jf. fig. 26) fra 1918 skyldes Knud Lehn Petersen. Dens fem sider har drejede balustre vekslende med udsavede. Bemalingen er orangebrunlig med forgyldte profiler.

En lige †alterskranke (jf. fig. 12) blev 1863 udskiftet med en tresidet og ikke, som ellers ønsket ved det forudgående syn, en halvcirkulær skranke.<sup>46</sup>

Den romanske *døbefont* (fig. 31) tilhører en lille nordøstfynsk gruppe med kumme af terningkapitælform (Mackeprang, *Døbefonte* 134). Den 81

cm høje font er hugget af en lys granitmonolit. Den store fod, en terningbase, er glat ligesom det brede og korte ottesidede skaft. Kummen (59×59 cm) har som nævnt form af et terningkapitæl, og dens fire sider prydes af et reliefhugget malteserkors. Fordybningen er cirkulær med stejle sider. Lyse farvespor antyder den bemaling, der afrensedes o. 1882.<sup>7</sup> Som påpeget af Mouritz Mackeprang (*Døbefonte* 25) genfindes fontens 'ejendommelige opbygning' på fonte i det vestlige England (Cornwall og Devonshire)<sup>47</sup> og kan eventuelt være påvirket gennem det engelsk-influerede domkapitel i Odense.<sup>48</sup>

Fonten, der 1590 stod i tårnet,<sup>9</sup> er nu opstillet i skibet ved korbuens nordre side, hvor den også fandtes o. 1808 (jf. fig. 12).

*Dåbsfad* (fig. 32), o. 1650, nederlandsk, tværmål 43,5 cm, med drevet og ciseleret udsmykning. I bunden af det kun 2,5 cm dybe fad, ses en fremstilling af Syndefaldet. Fanen har mandelformede bukler og cirkelbosser samt ciselerede perlesnore. Fadet svarer til Ubberuds (*DK Odense* 2779, fig. 19), men har afvigelser i hovedmotivets udførelse. Omtalt 1820.<sup>49</sup>



Fig. 31. Romansk døbefont (s. 3678). Foto Arnold Mikkelsen 2015. – *Romanesque font.*





Fig. 32. Dåbsfad, et nederlandsk importstykke fra o. 1650 (s. 3678). Foto Arnold Mikkelsen 2015. – *Baptismal dish, Netherlandish import from c. 1650.*

*Dåbskande* (fig. 33), o. 1850,<sup>2</sup> af tin, 28 cm høj. Det urneformede korpus har svungen hank, det fladbuede låg profilknop.<sup>50</sup> Foden er repareret med træ; sikkerhedsgravering med versaler.

*Prædikestol* (fig. 34), 1599, med malet datering og indskrift for Margrete Skovgård (†1615) til Sanderumgård. Den har i sin oprindelse været en lektorieprædikestol opsat i eller foran korbuen.<sup>51</sup> Foruden karnappen med fem arkadefag, der nu er opstillet som traditionel kurv sydøstligst i skibet, har den omfattet et pulpitur med otte tilsvarende fag, hvoraf fire endnu er bevaret.

Kurvens glatte arkadefelter indrammes af canelerede pilastre, hvis profilkapitæler bærer tandsnitskantede bueslag med oculi i sviklerne. Fagene adskilles af hjørneknækkede (svulmende) pilastre. Frise og postament har glatte, profilerede fyldinger. Den enkle opbygning med de høje arkadefyldinger og svagt fremskudte hjørnepilastre peger tilbage på en række fynske stole fra tiden o. 1580, men har færre snedkermæssige detaljer.<sup>52</sup> Galleriets fire bevarede brystningsfag, der nu er genanvendt i korets vægpanel (fig. 40), svarer til kurvens, men har tillige muslingeformede topstykker. Ud fra målene af de bevarede fag (hver især ca. 128×56 cm) kan lektorieprædikestolens samlede bredde anslås til ca. 5,5 meter.

Kurvens oprindelige, delvise staffering er ligesom de samtidige figurmalerier afdækket 1933 ved Niels Termansen, der også har nymalet alle indskrifter.<sup>53</sup> Rammeværket står blankt med få detaljer i cinnoberrødt, ved istandsættelsen suppleret med sort og forgyldning. Arkadefelternes oprindelige figurmalerier viser Kristus (i det centrale fag) og fire apostle, alle stående i helfigur på rektantede fodplader, der er gråtonede ligesom de indrammende, smigede nicher. Alle figurer har tydelig konturoptegning. Deres klæder overvejende i forskellige røde nuancer samt grønt og hvidt. Frisefelterne bærer nymalede, ledsagende navne med forgyldte versaler på sort bund. Fra opgangen vises: 1) (Fig. 35), Jakob den Ældre («S. Iacobvs Maior»), vist som pilgrim til sin egen grav med vandrestav og pilgrimshat med ibsskal. 2) (Fig. 36), Peter («St. Petrvs»), vist med nøglen i sin højre hånd og en bog i den venstre. 3) (Jf. fig. 34), Kristus («Salvator Mv(n)di») trædende på et dødningehoved (Adams hovedskal) som tegn på overvindelsen af døden. Højre hånd er løftet til velsignelse med samlet pege- og lan-



Fig. 33. Dåbskande af tin, o. 1850 (s. 3679). Foto Arnold Mikkelsen 2015. – *Baptismal jug of pewter.*



Fig. 34. Prædikestol, 1599, oprindelig opsat som lektorieprædikestol (s. 3679). Foto Arnold Mikkelsen 2015. – *Pulpit, 1599, originally set up as lectorium pulpit.*





Fig. 35–38. Jakob, Peter, Andreas og Johannes, malerier på prædikestol 1599 (s. 3679). Foto Arnold Mikkelsen 2015.  
 – *James, Peter, Andrew and John, paintings on pulpit, 1599.*





Fig. 39. Fylding med apostelmaleri (Peter), og deromkring romertal til brug ved stolens samling. Detalje af prædikestol 1599 under istandsættelse (s. 3684, jf. fig. 36). Foto Niels Termansen 1933. – Panel with painting of apostle (Peter), and around it Roman numbers for use in assembling the pulpit. Detail of pulpit, 1599, during repairs (cf. fig. 36).

gefinger, i den venstre holder han en bog med versalindskriften »Ego svm lvx mv(n)di« (Jeg er verdens lys). Han har liljekorsglorie, langt brunt, midtskilt hår, tilspidsende fuldskæg og er iklædt

blegrøde ligklæder. 4) (Fig. 37), Andreas (»S. Andreas«), vist med sin korsattribut og en lukket bog. 5) (Fig. 38), Johannes (»S. Iohannes«), med en kalk i sin venstre hånd og den højre løftet til

velsignelse. Brystningsfagene er nu overmalet med hvidgråt, men sporadiske farveundersøgelser har vist, at arkadefelterne under overmalingen har apostelmalerier svarende til kurvens. Det kan derfor konkluderes, at lektorieprædikestolen har fremvist Kristus flankeret af 12 apostle.

Kurvens centrale postamentfelt (jf. fig. 34) bærer våbener for slægterne Skovgård og Urne, Margrethe Skovgårds henholdsvis fædrene (»M. S. F.«) og mødrene (»M. S. M.«). Heromkring står med forgyldte versaler: »Anno Domini 1599« og »Margrete Sko(v)ga(a)rd«. Feltet er nymalet 1933 efter spor af oprindelig bemaling. De øvrige postamentfelter har nymalede skriftsteder (uden æl-

dre hjemmel) med forgyldt fraktur og versaler på sort bund. Fra opgangen: 1) Luk. 9,32, 2) 1 Pet. 5,6. 4) Joh. 1,42. 5) 1 Joh. 5,12. Det nyere opgangspanel har forgyldte arabesker på sort bund.

Ved sin visitats 1596 bemærkede Jacob Madsen, at kirken trængte til en ny og bedre prædikestol (jf. †*prædikestol*).<sup>9</sup> 1601 noterede biskoppen, at der var »giord en ny (prædikestol) tuert offuer Choret«. Stolens datering 1599 finder bekræftelse i de summariske regnskaber, der oplyser, at kirken fra marts 1599 til samme tidspunkt 1600 gik fra at have en positiv kapital på 109 mark til at skyldte sine værger, Margrete Skovgård og Niels Persen, 173 mark og 13 skilling.<sup>42</sup> Med



Fig. 40. Brystningsfag fra lektorieprædikestol 1599 (s. 3679) genanvendt som panel ved korets østvæg (jf. s. 3685). Foto Arnold Mikkelsen 2015. – *Panel bay from lectorium pulpit, 1699, re-used as panel on east wall of chancel.*

andre ord er prædikestolen bekostet af kirken, mens Margrete Skovgård, som sognets fremmeste standsperson ved at tiltræde som kirkeværge 1599 garanterede for likviditeten i forbindelse med anskaffelsen.<sup>54</sup> Fra første færd stod rammeværket, som nævnt, kun delvist stafferet, mens figurmalerierne må være fra omtrent samme tid. Ved en senere istandsættelse, formentlig i 1700-tallet, blev rammeværket malet med rødt og grønt, mens figurmaleriernes baggrund blev overmalet med



Fig. 41. Stolegavl o. 1600 (s. 3684). Foto Arnold Mikelsen 2015. – *Pew end*, c. 1600.

ensartet farve, og navnene i frisefelterne anførtes med hvidt på sort bund; i postamentfelterne maledes bossen. Lektorieprædikestolen er nedtaget og kurven nyopstillet omtrent på sin nuværende plads før o. 1808 (jf. fig. 12). Fire brystningsfag er sammen med et formodet rygstykke genanvendt i et vægpanel (s. 3685, fig. 40). Endnu ved Niels Termansens istandsættelse 1933 erindrede man, at ringeren havde hugget fire  $\dagger$ brystningsfag 'til pindebrænde'. Antagelig o. 1800 blev såvel rammeværk som figurmalerier overmalet med en grålig marmorering, der også omtales 1863.<sup>2</sup> En istandsættelse er foretaget 1855.<sup>55</sup> O. 1868 påførtes en lys egetræsådring.<sup>2</sup> 1918 opsattes en ny bærestolpe og opgang.

En  $\dagger$ prædikestol, der var opstillet på et nedlagt sidealter, fik 1596 skudsmålet 'ond' af Jacob Madsen. Efter anskaffelsen af den nuværende 1599, blev den 1601 opstillet i Pårup Kirke (jf. *DK Odense* 2674).<sup>9</sup>

*Stolestader* (fig. 41), o. 1600, med bænke fra 1932. Gavlene, ca. 140 cm høje, har over en kvadratisk profilfyldning to kannelerede pilastre med stjernerose og profilkapitel samt trekantafslutning med tungeskant.<sup>56</sup> Bemalingen fra 2003 med to mørke, røde nuancer har sorte og forgyldte detaljer.<sup>57</sup> Fire stole havde 1863  $\dagger$ låger.<sup>2</sup>

*Herskabsstole*. 1) (Fig. 42), 1584, udført til Margrete Skovgård ( $\dagger$ 1615) til Sanderumgård.<sup>58</sup> De to 140 cm høje gavle har begge topstykker med bladbelagte volutter og ophøjet Jesusmonogram (»IHS«). De bærer derunder reliefindskrift (versaler og enkelte renæssancemajuskler) i to forsænkede bånd: »Margret(e) Skovga(ar)d« og årstallet »1584«. Stolen lukkes ved en aflåselig fyldingslåge fra 1800-tallet. Bemalingen fra 2003 er omtrent som stolestadernes. Opstillet østligst i nordrækken.

2) 1800-tallet. De brede, 140 cm høje gavle er glatte og har trekantafslutning med kronlister, der muligvis er ældre; lågen svarer til nr. 1. Østligst i syd-rækken.

En lille  $\dagger$ præste- og *skriftestol* omtales 1590.<sup>9</sup> En (yngre?)  $\dagger$ præstestol syd for altret (jf. fig. 12) omtalt 1863<sup>59</sup> er senest fjernet 1918.<sup>60</sup> En lille  $\dagger$ degnestol omtales ligeledes 1590.<sup>9</sup> 1863 fandtes en (yngre?)  $\dagger$ degnestol nord for altret (jf. fig. 12),<sup>59</sup> senest fjernet 1918.<sup>60</sup>



*Dørfloje.* Udvendig (jf. fig. 8), 1948,<sup>2</sup> efter tegning af Knud Lehn Petersen, en dobbeltflojet, rektantet plankedør med kvadratnet af smedjernsbeslag; i tårnets vestside. Indvendig, en rektantet, dobbeltflojet fyldingsdør, bemalet med perlegråt; mellem tårn- og kirkerum.

Et *vægpanel* (fig. 40) på korets østvæg er sammensat af fire arkadefag fra (†)lektorieprædikestolens brystning (s. 3679) og lektoriets formodede rygstykke, fem rektangulære fyldingsfag med gennemgående rammeværk og konsolfrise. Bemalingen er hvidgrå.



Fig. 42. Herskabsstol nr. 1, 1584, udført til Margrete Skovgård til Sanderumgård (s. 3684). Foto Arnold Mikkelsen 2015. – *Family pew no. 1, 1584, made for Margrete Skovgård of Sanderumgård.*

Senmiddelalderligt †*pulpitur*(?) i tårnet (jf. s. 3662).

*Orgel*, 1973, med seks stemmer, ét manual og pedal, bygget af Bruno Christensen & Søner, Terkelsbøl. Disposition: Manual: Gedakt 8', Principal 4', Rørføjte 4', Spidsføjte 2', Oktav 1'. Pedal: Subbas 16'. Koppel M-P. Det lille, trapezoide orgelhus er tegnet af Ebbe Lehn Petersen. Bemalingen fra 2003 er lysegrå med forgyldning på gitterværket bag prospektpiberne. Opstillet på



Fig. 43. Klingpung 1794 (s. 3686). Foto Arnold Mikkelsen 2015. – *Collection purse, 1794*.

Fig. 44. Klokke nr. 1, støbt 1483 (s. 3686). Foto Arnold Mikkelsen 2015. – *Bell no. 1, cast in 1483*.

gulvet i skibets nordvesthjørne.<sup>61</sup> Indtil 1973 anvendtes et †*harmonium* fra Andresen, Aalborg.<sup>2</sup>

†*Pengeblok*, omtalt 1863.<sup>2</sup> To *pengebøsser*, o. 1900, 21 cm høje, cylindriske af sortmalet blik.

En *klingpung* (fig. 43) fra 1794, 132 cm lang, har pose i rødt lærred og sølvklokke med daterende, graveret skriveskrift: »Davinde Kirke 1794«. Klokken bærer stemplet årstal »[1]793« og mærke for Rasmus Møller, Odense (*Bøje II*, 119–20).<sup>62</sup>

Fire *salmenummertavler* (jf. fig. 26) fra 1905,<sup>2</sup> til skydenumre i seks rækker, synes modellerede over gavlen på herskabsstol nr. 1; sortmalede.

To ensartede nyere *præsterækketavler* har anført præsternes navne med forgyldt fraktur på sort bund; forgyldt profilramme.<sup>63</sup>

*Lysekroner* (jf. fig. 26). 1–2) Formentlig anskaffet o. 1935 fra kunstsmedefirmaet Knud Eiby, Odense. Otte s-svungne arme i en krans, stamme med ribbeprofilerede ringled og kronende ørn. 3) 1981, med 2×7 arme, der er s-svungne og har stilke. Graveret versalindskrift på hængekuglen: »Davinde Kirke 1981«.

Tre rækker †*hatteknager* var 1863 opsat på muren ved mandsstolene.<sup>2</sup>

En *kirkestævnetavle* fra 1800-tallet, 52×25 cm, har svungen afslutning og hvid frakturskrift på sort bund.

1631 anskaffedes en ny †*ligbåre*.<sup>12</sup>

*Klokker*. 1) (Fig. 44), 1483, af anonym støber (Uldall, *Kirkeklokker* 107), tværmål 92 cm. Halsens minuskelindskrift, mellem dobbelte lister, læses bagvendt fra højre mod venstre: »Anno domino milardvsent ccclxxxiii helpgotmaria« (I det Herrens år 1483. hjælp, Gud (og) Maria). Tre pyntelister ved overgangen til slagringen. Ophængt i slyngebom i det østre glamhul i tårnets nordside.

2) 2011, støbt af Paccard, Frankrig, tværmål 76 cm, med versalindskrift på halsen: »Davinde Kirke 2011/ menighedsrådet/ støbt af Paccard i Frankrig«. Ophængt i slyngebom i ny klokkestol (jf. s. 3672).

En †*klokke*, der nævnes af Jacob Madsen 1590,<sup>9</sup> er forsvundet før 1791.<sup>25</sup>







Fig. 45. Mindekrans nr. 1, 1890, over Fanny Erneste Pauline Adelgunde Vind, født Tesdorff (1856-90) (s. 3688). Foto Arnold Mikkelsen 2015. – *Memorial wreath no. 1, 1890, to Fanny Erneste Pauline Adelgunde Vind, née Tesdorff (1856-90)*.

## GRAVMINDER

*Gravflise*, o. 1648, over Maren Rasmusdatter, †18. okt. 1648. Flise af mørkegrå kalksten, 33×32 cm, der helt udfyldes af fordybet versalindskrift. Den lå 1809 i gulvet, omgivet af en †gravramme med årstallet »1648«. <sup>31</sup> Flisen er nu indmuret i sydveggen i skibets østligste fag.

†*Gravsten eller -flise*, o. 1626, over Kirsten Pedersdatter, †23. okt. 1626. Indskriften var ulæselig o. 1809, da den lå i gulvet omgivet af en †gravramme med versalindskrift og Jesusmonogram (»IHS«). <sup>31</sup>

*Mindekranse*. 1) (Fig. 45), 1890, over (Fanny Erneste Pauline) Adelgunde Vind f. Tesdorff (1856-90), givet af sognets beboere. Laurbærkrans af sølv med graveret skriveskrift på sløjfens samlende skjold. Indsat i glas og indfatning af gråt marmor, 59×49 cm. I den flade trekantgavl er

indristet en slange, der bider sig i halen (tv.), og en sommerfugl, symboler for hhv. evigheden og den frigjorte sjæl. Derimellem et påsat kors i kobberlegering; forneden indhugget versalindskrift. Opsat på nordvæggen i skibets østligste fag. 2) 1913, over Sophus Vind til Sanderumgård, \*18. apr. 1842, †27. apr. 1913, givet af sognets beboere. Egeløvskrans af sølv med graveret fraktur på sløjfen. Indsat i glas og indfatning, 82×67 cm, svarende til nr. 1. Forneden ses indhuggede versaler: »Sophus Vind«. Opsat på nordvæggen i skibets østligste fag.

*Åben begravelse(?)*. Oberst Hans Due til Ølstedgård og Sanderumgård (†16. aug. 1717), <sup>64</sup> som ikke måtte begraves hos sin hustru Hilleborg Kaaas (1639-1707) i hendes første ægtemand Henrik Markdanners slægtsbegravelse i Rønninge (s. 3776), anførtes 1755 at 'stå' i Davinde Kirke. <sup>65</sup> Såfremt der var tale om en åben begravelse, må den have været placeret i tårnrummet.

*Kirkegårdsmonumenter*. 1) (Fig. 46), o. 1828, over Johan Bülow til Sanderumgård, \*29. juli 1751, †22. jan. 1828. Kalksten, 109×78 cm, med fordybet versalindskrift (centreret), og derover slægtsvåben i relief. Stenen, der har dækkende gråbrun bemaling, er stenhuggermæssigt restaureret 1996. <sup>2</sup> Sidder indmuret på sin oprindelige plads, udvendig i korets østmur ved Bülow's gravsted. <sup>2</sup> 2) O. 1876, over gårdejer og folketingsmedlem Cornelius Petersen, \*13. apr. 1806, †17. dec. 1876, sat af 'venner i og udenfor Allerup-Davinde kommune'. Gavlstete af hvidt marmor, 143×62 cm, med fordybet, sortmalet antikvainskrift. Sydøst for koret.

En *familiebegravelse* for slægten Vind til Sanderumgård er indrettet ved arkitekt Hans J. Holm på kirkegården nordvest for tårnet. Den omfatter foruden to fællesmonumenter (hhv. latinsk kors og stele med keltisk kors og slægtens våben) syv ensartede, bredovale mørkegrå granitsten med gravskrift i reliefversaler, de to ældste over Fanny Erneste Pauline Adelgunde Vind f. Tesdorff, \*18. dec. 1856, †8. maj 1890, og Sophus Gustav Holger Vind, \*18. apr. 1842, †27. apr. 1913 (jf. mindekranse nr. 1-2).

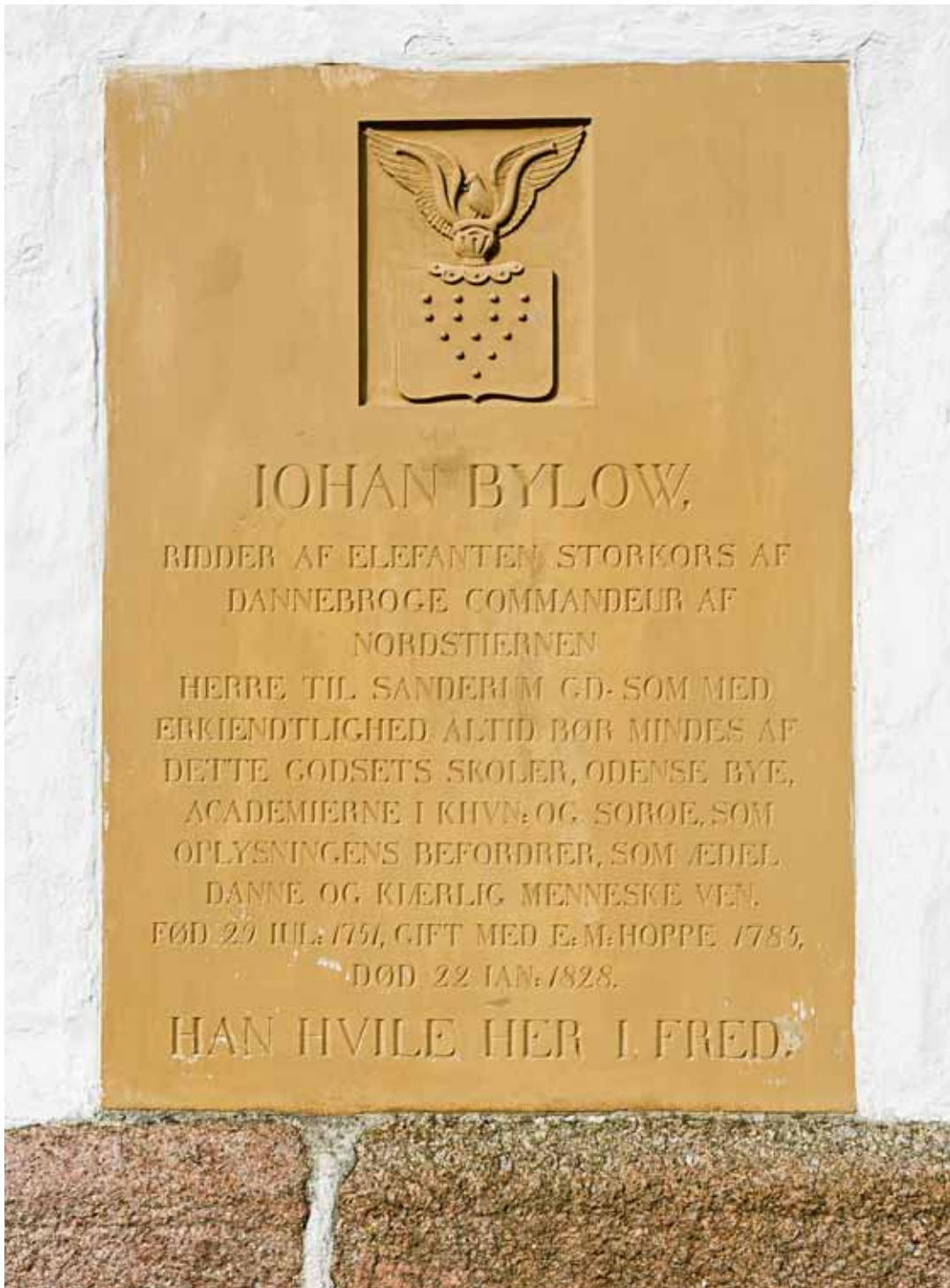


Fig. 46. Kirkegårdsmonument nr. 1, o. 1828, over Johan Bülow til Sanderumgård (1751-1828) (s. 3688). Foto Arnold Mikkelsen 2015. – *Churchyard monument no. 1, c. 1828, to Johan Bülow of Sanderumgård (1751-1828).*

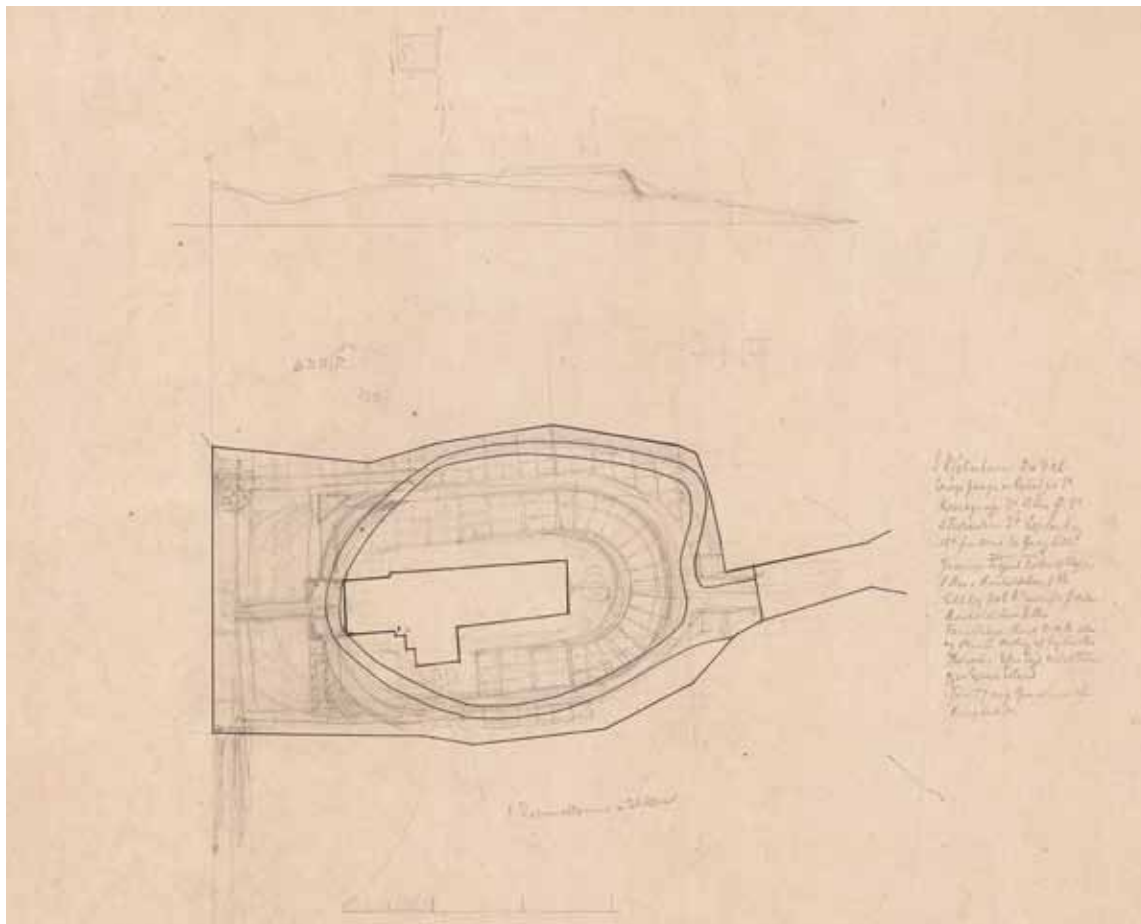


Fig. 47. Kirkegårdsplan. 1:1000. Reguleringsprojekt ved Hans J. Holm, o. 1893. – *Plan of cemetery. Regulation project.*

#### KILDER OG HENVISNINGER

Vedr. arkivalier for Odense Amt i almindelighed henvises til s. 52-54 og forkortelser vedr. Odense Amt s. 56-59.

**Arkivalier.** RA. *Rentekammeret, reviderede regnskaber.* Odense Provsti, Åsum Herred 1664-71 (*Reviderede rgsk.* Rgsk. 1664-71).

LAFyn. *Fyns bispeark.* Synsforretninger over kirker og præstegårde 1872-98 (*Bispeark.* Synsforretn.); *Åsum Herreds provstiark.* Diverse sager 1722-1818 (*Provstiark.* Div. sager.); *Odense amtsprovstiark.* Korrespondance ang. Bjerge og Åsum herreder 1808-37 (*Provstiark.* Korrespondance); *Bjerge-Åsum herreders provstiark.* Korrespondance 1837-64 (*Provstiark.* Korrespondance); *Davinde sogn.* Regnskabsbog 1577-1664 (Rgsk. 1577-1664); *Den kongelige bygningsinspektørs arkiv.* Sager vedr. kirkebygninger på Fyn o. 1898-1913; Bilag vedr. kirker i Fyn.

*Kirkens arkiv.* Synsprotokol 1862 ff (*Kirkens arkiv.* Synsprot.).

NM. J. Vilhelm Petersen 1890 (bygning og inventar); Niels Termansen 1933 (prædikestol); Morten Aaman Sørensen 1969 (omgivelser); Fritz Thode 1978 (altertavle); Karin Vestergaard Kristiansen 2002 (inventar).

**Tegninger og opmålinger.** NM. Peder Larsen Birk, o. 1808 (plan); Ebbe Lehn Petersen 1978 (plan). *Danmarks Kunstbibliotek.* Hans J. Holm, o. 1890 (forslag til familiebegravelse), Hans J. Holm 1893 (forslag til kalkmaleri). *Sanderungårds arkiv.* Hans J. Holm (opmålinger: plan, snit og opstalter samt projekt: plan, snit og opstalter).

**Litteratur.** Orla Hylleberg Eriksen, *Dendrokronologisk undersøgelse af tagkonstruktion over Davinde Kirke, Fyns Amt*, NNU rapport nr. 69, Nationalmuseet 2015.

Historisk indledning ved Lasse J. Bendtsen, bygningsbeskrivelse ved Kirstin Eliassen, glasmalerier, kalkmaleri, inventar og gravminder ved Lasse J. Bendtsen, heraf



dog orgler ved Ole Beuchert Olesen. Oversættelser ved James Manley (engelsk) og Peter Zeeberg (latin). Korrektur ved Anne Frovin. Teknisk og grafisk tilrettelæggelse ved Mogens Vedsø. Redaktionen afsluttet august 2016.

<sup>1</sup> *Kronens Skøder* II, 576–79 (15. juni 1686).

<sup>2</sup> *Kirkens arkiv*. Synsprot.

<sup>3</sup> *DaKirkelove* I, 398 (kongebreve af 7. og 9. jan. 1555); LAFyn. *Bispeark*. Åsum Herreds breve 1562–1805. Brev af 12. aug. 1573; Jens Rasmussen og Anne Riising, *Biskop Jacob Madsens visitatsbog 1588–1604*, Odense 1995, 77.

<sup>4</sup> *DaMag* 4, II (1873), 51.

<sup>5</sup> LAFyn. *Bispeark*. Åsum Herreds breve 1562–1805.

<sup>6</sup> Omtalt 1820 af Finnur Magnussen, *Optegnelser paa en Reise fra Kjøbenhavn, over Sanderumgaard, til Jellinge, samt gennem adskillige Egne af Sjælland, Fyen og Jylland i Sommeren 1820*, Kbh. 1821, 47–48.

<sup>7</sup> LAFyn. *Bispeark*. Synsforretn.

<sup>8</sup> Arealet er omtrent fordoblet fra ca. 0,2 til ca. 0,4 ha.

<sup>9</sup> Jens Rasmussen og Anne Riising, *Biskop Jacob Madsens visitatsbog 1588–1604*, Odense 1995, 77.

<sup>10</sup> RA. *Reviderede rgsk*. Rgsk. 1664–71.

<sup>11</sup> Mandsskabsrummet fungerede indtil 1989 som fyrrum (jf. s. 3672).

<sup>12</sup> LAFyn. *Fyns bispeark*. Synsforretninger og andre indberetninger om kirkebygninger og kirkernes indkomst 1631–1702.

<sup>13</sup> Et tilsyneladende uforklarligt fremspring i nordvæggen (jf. fig. 26) er sammenfaldende med norddørens østvænge. Fremspringet er formentlig forårsaget af en sætning i murværket, der også giver sig til kende udvendigt i form af omsætning af nordmuren (sml. *Kirkens arkiv*. Synsprot.); yderligere ændringer i dette murparti er sket i forbindelse med opførelsen af skorsten og varmeanlæg (jf. s. 3672).

<sup>14</sup> NM.

<sup>15</sup> Dette er formentlig en ikke ukendt praksis ved indmuring af bjælker og er sandsynligvis tænkt som isolering mod fugt. Iagttagelser i hullet i nordmuren efter den fjernede østre bjælke viser, at bjælkerne har gået frem til blot ½ sten bag yderfacaden.

<sup>16</sup> Buerne er kun bevaret over en kort strækning nord og syd for vestdøren, og nichernes nordligste og sydligste del skjules af rummets sekundære hvælpiller.

<sup>17</sup> Trappen må have befundet sig på tårnets sydside trods biskop Jacob Madsens skitse (fig. 48), der bl.a. også viser våbenhuset anbragt på nordsiden.

<sup>18</sup> Forlængelsens hvælv er tydeligvis yngre end hvælvet i tårnrummet og den tilhørende tårnbue, hvis top tangeres af den vestre skjoldbue.

<sup>19</sup> Dekorationen er ikke udformet i stuk, hvilket fremgår af, at de enkelte teglsten er synlige på hvælvet overside.

<sup>20</sup> Tilsvarende stempler kendes bl.a. fra et gravgitter i Kerteminde Kirke (s. 2036).

<sup>21</sup> LAFyn. *Provstiark*. Korrespondance.

<sup>22</sup> Ved arkitekt Thomas Hillerup, Tegnestuen Vaag, Martofte.

<sup>23</sup> Vinduet er i sin nuværende form sekundært indsat i murværket, men kan have afløst et oprindeligt vindue, idet vestforlængelsen i modsat fald kun havde vindue i vest (jf. s. 3658).

<sup>24</sup> I Sanderumgårds Arkiv.

<sup>25</sup> LAFyn. *Provstiark*. Div. sager.

<sup>26</sup> LAFyn. *Bispeark*. Synsforretn.; *Kirkens arkiv*. Synsprot.

<sup>27</sup> Hvælvet er uden tvivl, efter middelalderlig sædvane, opført sidst i byggeprocessen, dvs. efter tagværkets opsætning. De gjorte iagttagelser tjener blot til at underbygge dette og antyder ikke nogen større tidsforskel mellem korbygningen og dens overhvælvning.

<sup>28</sup> *Hylleberg Eriksen 2015*. Der blev i alt udtaget 25 prøver, hvoraf 12 prøver er dateret. Alle boreprøver er udtaget gennem splintveddet, hvorved dette er smuldreret bort på nogle af prøverne. De 11 daterede prøver fra langhuset kan deles op i flere grupper. Ældste gruppe består af otte prøver (41260019–41260129), der korriigeret for manglende splint, giver et fældningstidspunkt o. 1458. De skal dog deles op i to hovedgrupper, da de repræsenterer to bygningsdele, således at 41260069–41260129 repræsenterer tagværket over det romanske skib, mens 41260019–41260059 er fra skibets vestforlængelse. Da der endvidere overordnet er nogle få års forskel på de to grupper, adskilles de her. Den næstældste består af én prøve (41260139), der, korriigeret for manglende splint, giver et fældningstidspunkt o. 1481, mens den yngste, der består af to prøver (41260149 og 41260159), der, korriigeret for manglende splint, giver et fældningstidspunkt o. 1507. Ingen af de udtagne prøver fra tårnet kunne dateres. Af de fire udtagne prøver i våbenhuset kunne kun én (41260209) date-



Fig. 48. Skitse af kirken i biskop Jacob Madsens visitatsbog. I LAFyn. Foto Mogens Vedsø 2011. – *Sketch of the church in Bishop Jacob Madsen's book of pastoral visitations.*



Fig. 49. Afsavet bjælke i tårnrummet (s. 3659). Foto Arnold Mikkelsen 2015. – *Sawn-off beam in tower interior.*

res, der, korrigeret for manglende splint, giver et fældningstidspunkt o. 1491.

<sup>29</sup> NM. Brev fra Johan Bülow 10. juni 1805; *Magnussen 1821* (note 6), 49; Victor Hermansen, »Johan Bülow som samler«, *Kulturminster* 1957, 113-14.

<sup>30</sup> Stolestader og alterskranke blev 1932 og 1977 nymalet med brunt og forgyldning.

<sup>31</sup> *Præsteindb 1809.*

<sup>32</sup> LAFyn. *Odense magistrats arkiv.* Dokumenter i kommissionssagen angående de af Johan Friedrich Eggers forøvede kirketyverier på Fyen 1746-47. Da sagsakterne omtaler sølvpladens våben som tilhørende 'salig generallojtnant', kan det ikke have tilhørt den da endnu levende kirkeejer Johan Frederik Brockenhuus (1682-1756), der også var generallojtnant.

<sup>33</sup> Ifølge skåren indskrift på rammens bagside.

<sup>34</sup> LAFyn. *Provstiark.* Korrespondance. Juni–november 1863. Det anføres, at en lignende alterprydelse blev bestilt til grevskabet Gyldensteen (Nørre Sandager S., Skovby Hrd.).

<sup>35</sup> »Tafflen: Christi Crucifix mellem 2 Bisper, S. Christoffer oc andre Quinder met, 8 vd i Rad, offuen 8 oc nedem 8«. *Rasmussen og Riising 1995* (note 9), 77.

<sup>36</sup> Sissel F. Plathe og Jens Bruun, *Danmarks Middelalderlige Altertavler*, Odense 2010, 734.

<sup>37</sup> *Magnussen 1821* (note 6), 50–51.

<sup>38</sup> *Engelstoft 67*.

<sup>39</sup> *Kirkens arkiv.* Synsprot.; LAFyn. *Provstiark.* Korrespondance.

<sup>40</sup> Jf. også *Fynsk Kirkesølv 58*.

<sup>41</sup> Disken må antages udført efter Brockenhuus' udnævnelse til ridder 1734.

<sup>42</sup> LAFyn. *Davinde Sogn.* Rgsk. 1577–1664.

<sup>43</sup> NM. Ringes tegninger.

<sup>44</sup> *Præsteindb 1809*. Karret, der i Nationalmuseet fik inventarnummeret 352, blev ifølge protokollen ikke lokaliseret ved en lidt senere samlingsrevision. Det kan være identisk med et af tre røgelseskar i Odense



Fig. 50. Muret niche i koret nordvæg (s. 3665). Foto Arnold Mikkelsen 2015. – *Masonry niche in north wall of chancel.*



Bys Museer uden proveniens (inv.nr. St220, St221 og St223), der sammen med Rønninges (s. 3752) blev overdraget fra Oldsagskommissionen 1818.

<sup>45</sup> Der manglede 1665 en messehagel. LAFyn. *Fyns bispeark*. Synsforretninger og andre indberetninger om kirkebygninger og kirkernes indkomst 1631-1702.

<sup>46</sup> LAFyn. *Provstiark*. Korrespondance. Tegning af alterforhold 1863 ved H. A. W. Haugsted; brev fra forvalter Hempel af 11. sept. 1863.

<sup>47</sup> Sml. Francis Bond, *Fonts and font covers*, London 1908, 202-3.

<sup>48</sup> Jf. *DK Odense 75-77*, endvidere Beckett, *Danmarks Kunst I*, 238-39.

<sup>49</sup> *Magnussen 1821* (note 6), 48.

<sup>50</sup> Svarende til kander i Stenløse og Fangel (*DK Odense 3144, 3186*). Omtalt 1863. *Kirkens arkiv*. Synsprot.

<sup>51</sup> Kun to lektorieprædikestole i Danmark findes bevaret med deres oprindelige opstilling, nemlig Tise (Hjørring Amt) og Ulfborg (Ringkøbing Amt). Marie-Louise Jørgensen, »Lektorieprædikestole i Østdanmark. Udbredelse og forudsætninger«, Hugo Johannsen (red.), *Kirkens bygning og brug: studier tilegnet Elna Møller*, Kbh. 1983, 89-108; Ebbe Nyborg, »Lektorieprædike-

stole og katekismusaltertavler. Om inventarfornyelse i sydvestjyske kirker i reformationsårhundredet«, *Tro og bilde i Norden i Reformasjonens århundre*, Martin Blindheim m.fl. (red.), Oslo 1991, 223-50.

<sup>52</sup> Prædikestolene i Brændekilde (*DK Odense 3032*), Korup (*DK Odense 2751*), Seden (*DK Odense 3472*), Tommerup (*DK Odense 3290*), Birkende og Rynkeby (Bjerge Hrd.),

<sup>53</sup> Ved istandsættelsen deltog også malermester Joh. Schaumann, Årslev.

<sup>54</sup> Margrete Skovgård fungerede som kirkeværge indtil sin død 1615. LAFyn. *Davinde Sogn*. R.gsk. 1577-1664.

<sup>55</sup> LAFyn. *Provstiark*. Korrespondance. Sognepræsten A. M. Barfod attesterede 3. sept. 1855, at alter og prædikestol i Allerup og Davinde kirker var blevet sat i ordentlig stand.

<sup>56</sup> Stolene er opstillet i to rækker a 19. Gavlene i de to østlige fag er bredere (143×48 cm) end i vestfag og tårnrum (139×36 cm).

<sup>57</sup> Under ådringer fra 1868 og frem er fundet ældre bemaling i blå og hvidt; en blå omtales endnu 1863. *Kirkens arkiv*. Synsprot.

<sup>58</sup> Stolen er opsat året efter, at Margrete Skovgård blev



Fig. 51. Trappe til tårnets øvre stokværk set nedefra (s. 3666). Foto Arnold Mikkelsen 2015. – *Stairs to upper storey of tower seen from below.*

enejer af Sanderumgård. Hun begravdes i Odense Skt. Knud, i en 1601 erhvervet begravelse (*DK Odense* 755-57, 890).

<sup>59</sup> Jf. LAFyn. *Provstiark.* Korrespondance. Tegning af alterforhold 1863 ved H. A. W. Haugsted.

<sup>60</sup> Endnu omtalt 1897, da den blev foreslået forbedret. LAFyn. *Bispeark.* Synsforretn.

<sup>61</sup> Fire bænke i nordrækken er fjernet for at give plads til orglet, men gavlene er bevaret.

<sup>62</sup> *Fynsk Kirkesølv* 170.

<sup>63</sup> Den yngste er fra 1993. *Kirkens arkiv.* Synsprot.

<sup>64</sup> LAFyn. *Wads sedler.*

<sup>65</sup> KglBibl. *Kallske saml.* 377, 4°. *HofmFund* 5, 252 omtaler blot, at han er 'begravet'.

## DAVINDE CHURCH

The church lies on a hill in the western part of the village. A village meeting place (cf. fig. 1) north east of the church is one of the best preserved in the country. The churchyard, which is surrounded by a fieldstone dike, has been extended to the west and old boundaries have only been preserved over a short stretch in the north.

In 1686 the Crown deeded the advowson to Jørgen Rantzau, who sold it on in 1699 to Frederik Gersdorff of Bramstrup and Lindved. The church remained with this estate until 1793, when it was sold to Johan Bülow of Sanderumgård (1751-1828). It passed into freehold in 1914. Since 1555 the church has been an annexe to Allerup (cf. p. 3613).

*Building.* The Romanesque church, which consisted of a nave and a narrower †chancel with an †apse, was mainly built of raw fieldstone over a profiled footing with a groove beneath chamfering (p. 3446, fig. 3), although the apse was partly of granite ashlar. The interior of the church was completely faced with brick later in the Middle Ages, and at the same time the thickness of the wall was presumably reduced. The door apertures in the north and south were maintained after the facing, but were later bricked up. The interior of the rebuilt church, like its predecessor, had a flat ceiling. In the last century of the Middle Ages the Romanesque apse was demolished before the nave was lengthened towards the west in the mid-1400s and a tower was subsequently added in the west, with apse ashlar in both parts of the building, which is mainly built in brick. As an extension of the south side a door was placed im-

mediately west of the west gable of the Romanesque nave, which was presumably demolished, and in the west gable of the extension there was a (†)window in a round-arched tympanum (fig. 6). The otherwise plain pediment is decorated at foot height by a three-course-high frieze of quadratic recesses separated by vertical stretchers (fig. 7). The extension too had a flat ceiling. A renewal of the roofing above the Romanesque nave and the roofing above the western extension has been dendrochronologically dated to the 1450s. A porch was built on the south side of the nave outside the door in the western extension. At foot height the crenellated gable has a mixed frieze of quadratic recesses, three courses tall, separated by vertical stretchers, above which is a horizontal three-course-high cordoned recess. The great resemblance between the recess friezes of the western extension and the porch suggests that there was no long interval in time between the two building sections. Around 1890 the porch was rebuilt as a mortuary chapel, The western tower was probably built in two phases. The oldest phase, which originally had two low floors, was accessible through two small, slightly tapering, round-arched arcade-like openings in north and south. The unusually low tower interior was covered over by a flat ceiling borne by four beams (fig. 49). The subsequent storey also had a flat ceiling at about the same height as the nave and the ceiling of its western extension and thus had about the same height as the lower storey. The upper part of the tower consists of a very low middle storey and above this the belfry storey is opened up on both sides by two belfry lights.

Access to the upper storey of the towers was probably originally by free-standing stairs (cf. fig. 48), but around 1669 these were replaced by a staircase which was then established with an entrance through a door that was inserted in the former opening in the north wall of the tower (fig. 10). The Romanesque nave, its western extension and the tower subsequently had groined vaults installed. Finally the Romanesque chancel was replaced by a nave-chancel at the end of the Middle Ages. The chancel has the width of the nave and rises above a high-placed course of reused footing ashlars from the Romanesque chancel on a strong sill of raw fieldstone. The nave-chancel is built in medieval large brick and reused ashlars from the Romanesque chancel and the earlier-demolished apse. The nave-chancel only has one original window, which is placed in the middle of the south side, and it is covered by an original groined vault. The crenellated pediment has a recess decoration (fig. 14).

*Furnishings.* The oldest item of furnishing in the church is a Romanesque font (fig. 31) belonging to a small northeastern Funen group with a ba-

sin of the cushion-capital form. A bell from 1483 (fig. 44) has a reversed minuscule inscription.

From the Renaissance comes a family pew (fig. 42) with the carved dating "1584" and an inscription for Margrete Skovgård (†1615) of Sanderumgård. Her name is also painted on the pulpit from 1599. The pulpit (fig. 34) was originally a so-called lectorium pulpit – that is, placed as a gallery across the chancel. The pews have ends from c. 1600 (fig. 41). The chalice (fig. 29), also from c. 1600, was repaired around 1750 by Jørgen Olufsen Lund, Odense, who at the same time made the paten (fig. 29). The baptismal dish showing the Fall of Man (fig. 32) was made in the Netherlands around 1650. A collection purse (fig. 43) is dated 1794. An unsigned altar painting (fig. 27) from c. 1900 with a Crucifixion scene after Pierre-Paul Prud'hon's painting from 1822 in the Louvre in Paris, was donated in 1918 by the owners of Sanderumgård. The organ with six stops was built in 1973 by Bruno Christensen & Sønner, Terkelsbøl.

A sepulchral monument (fig. 46) to Johan Bülow of Sanderumgård (1751–1828) is walled into the outside of the east wall of the chancel.