

雲林縣褒忠鄉龍巖國小學校背景分析

一、學校簡史

創立時間：民國 25 年 1 月

歷任校長：

【昭和時期】

1936.4~1939.3 小澤正太 校長

1939.4~1941.3 大川四郎 校長

1941.4~1946.2 江崎次義 校長

【光復後時期】

民國 34 年 (1945.12) ~民國 35 年 (1946.3) 黃如山 代理校長

民國 35 年 (1946.3) ~民國 38 年 (1949.3) 張 柱 校長

民國 38 年 (1949.3) ~民國 39 年 (1950.3) 郭 德 校長

民國 39 年 (1950.3) ~民國 41 年 (1952.4) 涂開煌 校長

民國 41 年 (1952.8) ~民國 43 年 (1954.9) 龔百川 校長

民國 43 年 (1954.9) ~民國 58 年 (1969.9) 陳 偉 校長

民國 58 年 (1969.9) ~民國 62 年 (1973.8) 吳 素 校長

民國 62 年 (1973.8) ~民國 68 年 (1979.9) 李宗興 校長

民國 68 年 (1979.9) ~民國 75 年 (1986.8) 王春賢 校長

民國 75 年 (1986.8) ~民國 83 年 (1994.3) 李榮輝 校長

民國 83 年 (1994.3) ~民國 85 年 (1996.9) 陳鑫煌 校長

民國 85 年 (1996.9) ~民國 87 年 (1998.8) 陳金鉢 校長

民國 87 年 (1998.8) ~民國 90 年 (2001.8) 呂耀宗 校長

民國 90 年 (2001.8) ~民國 98 年 (2009.8) 黃麗醫 校長

民國 98 年 (2009.8) ~民國 101 年 (2012.8) 許耀鴻 校長

民國 101 年 (2012.8) ~迄今 林俊傑 校長

學校地址：

雲林縣褒忠鄉田洋村民生路 28 巷 15 號

二、學校沿革如下：

時間	重要記事
民國 25 年 1 月	批准設立台南州虎尾郡龍巖尋常小學校（按：校旗內校名為龍巖）
民國 25 年 4 月	正式開辦，舉行開學式，收日人弟子共 46 名，一年級起至六年級複式教學。
民國 34 年 11 月	台灣光復，對日人接收。
民國 35 年 4 月	正式成立為土庫鎮第五國民學校，收有才、糖廠、田洋、龍巖、潮厝等地學生
民國 35 年 10 月	改稱褒忠鄉第二國民學校。
民國 36 年 1 月	改稱為雲林縣褒忠鄉龍岩國民學校。（按：校印印文為 龍岩）
民國 41 年 11 月	龍巖糖廠贈地 1.78 甲，擴建校舍及運動場。
民國 48 年	校名依校印印文為：雲林縣褒忠鄉龍巖國民學校。 （按：經查閱文件，民國四十八年一月以後校印印文）
民國 57 年 9 月	九年國教改稱雲林縣褒忠鄉龍巖國民小學。
民國 62 年 9 月	成立潮厝分校。
民國 64 年 8 月	潮厝分校奉准獨立為潮厝國民小學。
民國 75 年 7 月	韋恩颱風侵襲，損失慘重，全校性修復。
民國 76 年 4 月	新建教室大樓（教室 12 間）及門樓落成。
民國 82 年	充實午餐廚房設備、充實圖書室設備、給水設備、午餐廚房及教室電源改裝工程。
民國 83 年	改善飲用水設備、新建綜合球場工程、圍牆司令台車棚工程、充實電化媒體設備、專科教室設備、教室川堂樓梯新建工程。
民國 85 年	圍牆車棚整地工程、整建運動場工程、排水填土護坡工程、藝能科及教學基本設備、校務行政電腦設備、普通教室視聽教室設備。
民國 87 年	中央監視系統設備、教學設備、升降機工程、更新課桌椅設備、棒球場興建工程、電源改善工程、充實成人基本教育班課桌椅計畫。
民國 90 年 6 月	獲縣「發展小班教學精神計畫」優等。

時間	重要記事
民國 91 年	榮獲全國舞蹈比賽「國小團體乙組-創造性舞蹈比賽」優等。
民國 92 年	九年一貫創新教學評鑑甲等、午餐及營養教育考評優等、武術運動評鑑特優。
民國 93 年 12 月	辦理七十週年校慶活動 校友回娘家
民國 98 年 5 月	2009 年雲林縣褒忠鄉花鼓文化節青少年組最佳技術獎
民國 94 年 4 月	本校花鼓陣參加總統府前升降旗典禮表演獲頒總統府紀念狀
民國 95 年 6 月	95 年度推展武術運動評鑑跆拳道組特優
民國 97 年 8 月	96 學年度環境教育輔導訪視優等
民國 98 年 11 月	97 學年度學生校外生活輔導暨春暉專案工作評鑑績優學校
民國 98 年 12 月	98 學年學生音樂比賽直笛合奏國小團體乙組甲等
民國 99 年 2 月	本校花鼓陣應邀公共電視台錄製台灣囡仔讚節目於 2 月 6 日播出
民國 101 年 10 月	101 年秋季縣長盃棒球錦標賽國小硬式組第二名

三、基本資料表

校名	雲林縣褒忠鄉龍巖國民小學		地址	雲林縣褒忠鄉田洋村民生路 28 巷 15 號	
學校電話	05-6972454		學校網址	http://www.lyes.ylc.edu.tw/	
班級數	6 班(普通班 6 班、特教班 0 班、幼稚園 0 班，不含補校)				
學生人數	72	教師數	10	職員人數	2
校長姓名	林俊傑		到任時間	民國 101 年 8 月 1 日	
主任	教務(導)主任：李志弘		總務主任：李忠信		
學校概述	<p>1. 位於雲林最小的鄉鎮：褒忠鄉。曾因龍巖糖廠的存在而興盛光耀，成為雲林縣明星小學之一。</p> <p>2. 校地廣達 4 公頃有餘，花木扶疏，堪稱公園小學。</p> <p>3. 隨社會變遷，糖廠關閉，人口外移，昔日風光不再，學生日益減少。</p> <p>4. 進行轉優計畫，發展學校本位特色課程，創新經營，再造榮景。</p>				

四、地理位置：

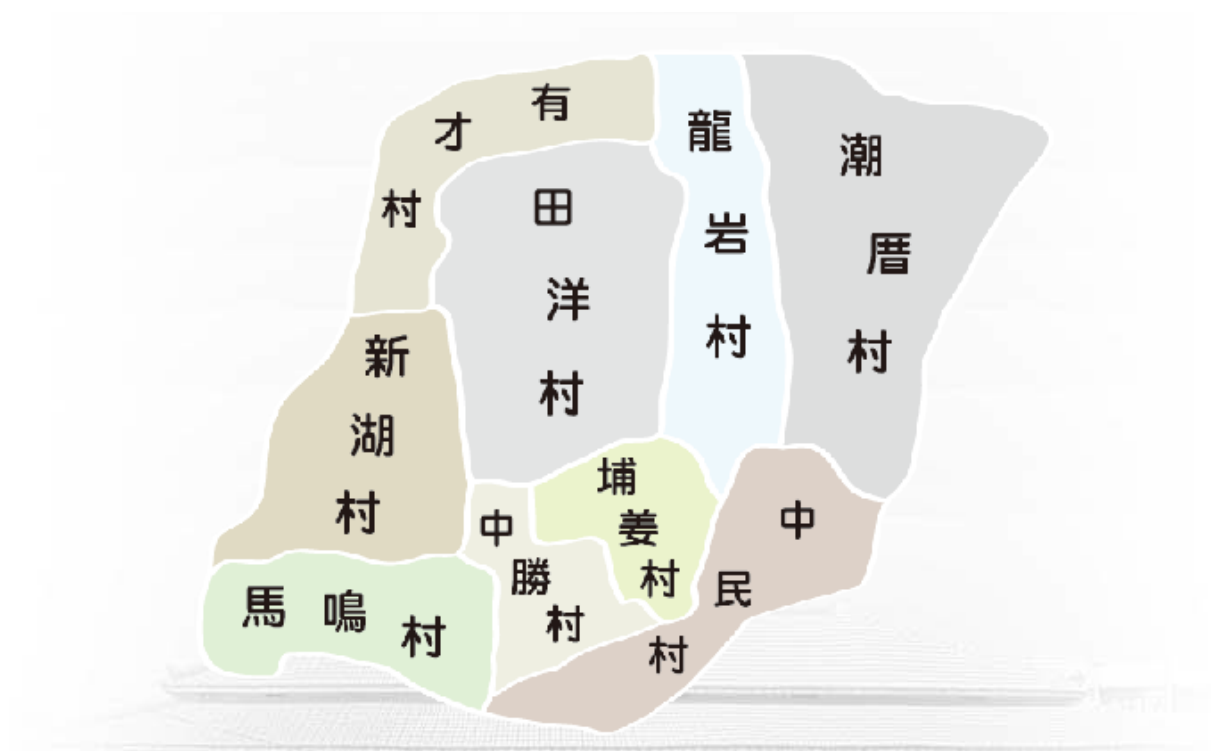
本校地處褒忠鄉中部，緊鄰有才大排，對外交通十分便捷，78 號東西向快速道路、台 19 線、雲 158 縣道四通八達，周邊環境以農田最多。



五、校地總面積(含分校)：40229 平方公尺。



六、學區概況：褒忠鄉田洋村、有才村、龍岩村

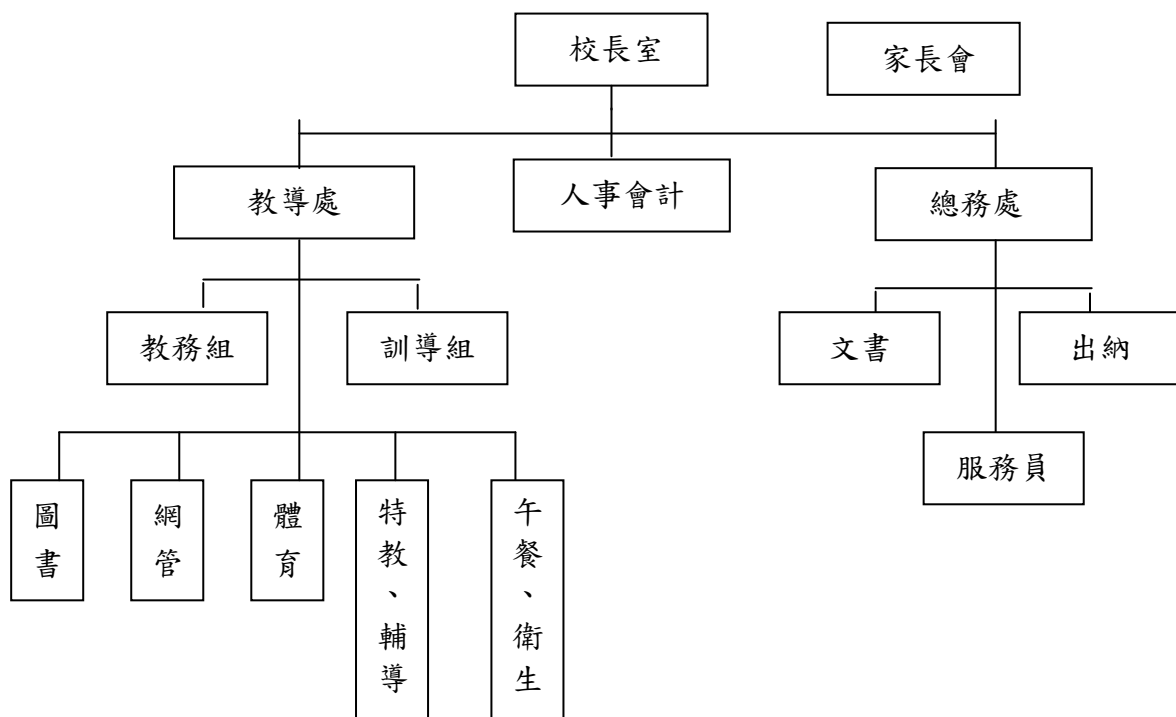


七、教職員工概況：

教職員工編制統計表

職稱	校長	教師	職員	工友	實習教師	合計
人數	1	10	2	1	0	14

八、組織現況：



九、其他組織

除行政組織外，另設立各委員會推行各項校務。各委員會任務及組織說明如下：

委員會名稱	主要任務	備註
校務發展委員會	為有效推展學校各項教育工作。由校長擔任委員會主席，凡校務應興應革事宜，皆由各組織所舉派之代表參與決定之。	
課程發展委員會	為規劃學校本位課程。由校長擔任召集人，成員涵蓋各學科領域代表、各年級教師、行政代表、家長代表等。	
教師評審委員會	為教師聘任、聘期審查等相關事項。由校長擔任委員會主席，成員為教師代表、行政代表、家長代表等。	
教職員成績考核委員會	為考評員工服務績效及獎懲等相關事項。由校長擔任召集人，成員為各處室主任、教師代表等。	
學校午餐供應委員會	由行政人員、教師代表、家長所組成，以提供學童最營養、最衛生的午餐為目標，讓學生更健康、更有活力。	
性別平等教育委員會	為建立性別平等、相互尊重、無性別歧視的教育環境，及實施性侵害防治教育。由校長擔任主任委員，其餘委員由教師及行政代表組成。	
特殊教育推行委員會	為推展融合教育及特殊兒童安置、輔導、轉介等。由校長擔任主任委員，教導主任擔任執行秘書，教務組長、訓導組長、教師代表、特殊兒童家長代表等組成。	
家長委員會	為使學校與學生家庭獲得密切的聯繫，共謀教育之健全發展。家長會設委員會，家長委員會設常務委員會，委員應就常務委員中選舉一人為會長，副會長得由會長聘任之，人數由會長自定，會長以連任一次為限。會員代表大會開會時，校	

委員會名稱	主要任務	備註
	長、有關主管及教師應列席。	
交通安全教育委員會	為預防重於治療做好交通安全教育工作防範意外發生，並落實學生校外生活教育宣導，規劃及輔導交通安全相關事宜。由校長擔任主任委員，各處室主任為副委員，訓導組長為執行秘書，其餘委員由教師、校護、家長代表擔任。	
健康促進及衛生委員會	為營造學校衛生及健康環境，維護學生健康生活，加強健康及衛生教育，執行政府衛生保健政策，並規劃學校衛生工作之研發事項。由校長擔任主任委員，校導主任為副委員，訓導組長為總幹事，其餘委員由教師、校護、家長代表擔任。	

十、SWOT 分析

項目	內部組織		外部環境	
	優勢 (S)	劣勢 (W)	機會 (O)	威脅 (T)
教學工作	1. 教學自主，教師可配合學校願景，發展校本及特色課程。 2. 每班學生數適中，適合小班教學。	1. 英語、音樂為代理教師，難以時定教學工作。 2. 學生數學及英語學業成就呈現雙峰現象。	1. 十二年國教以促進教育機會均等，以實現社會公平與正義為目的之一。 2. 縣府積極協助小校轉型優質。	1. 少子化與人口外移，未來可能面臨裁併校的危機。 2. 頻仍的研習、評鑑、訪視影響教學正常化。
研究發展	1. 教師多具碩士以上學歷。 2. 教師願意進行學校本位課程發展。	1. 教學、行政工作繁多，無力參與研究發展。 2. 部分教師對專業發展較不積極。	1. 縣府及大學等研習、進修、研究發表管道豐富，有利教師進修及研究發表。 2. 教師專業評鑑即將入法。	1. 部分研究機構集中於北部，雲林交通不便，影響教師動能。

項目	內部組織		外部環境	
	優勢 (S)	劣勢 (W)	機會 (O)	威脅 (T)
輔導工作	1. 學生人數少，教師可投入較多時間進行輔導。 2. 有兼任輔導教師及諮商室可為學生提供輔導諮商。	1. 接受輔導諮商的學生不多，未能落實三級輔導。 2. 部分學生需要更多的生活及學習輔導。	1. 社會處、家扶中心等社會資源充足。	1. 部分學生因家庭或社會因素，輔導成效較慢或有限。
推廣教育	1. 已成立與辦理數位機會中心(DOC)及親職講座 2. 部分家長參與學校活動意願增加，可邀請參加學校推廣教育。	1. 家長多忙於生計，較無暇參與活動及課程。	1. 教育部及虎科大積極協助辦理DOC課程。 2. 教育優先區計畫協助推動親職教育。	1. 數位機會中心週六開放時管理不易，易成隱憂。 2. 學校離社區有一段距離，影響參與程度。
國際化	1. 學校已佈建雙語教學環境並實施英語教學課程。 2. 辦理新住民多元文化活動。	1. 教師國際教育專業知識及外語能力仍待充實。 2. 學校國際化環境、課程仍待深化。	1. 教育部及縣府積極推動國際教育。	1. 弱勢家庭多，除學校外較無接觸及學習英語的機會。 2. 社區國際化或多元文化認知仍待充實。
圖書服務	1. 環境優：舒海書海圖書室整修工程完工後，提供優雅的閱讀環境。 2. 書籍新：舒海書海計畫及校友近兩年補助約3千本新書。	1. 偏遠小校人力不足，僅學生志難以有效管理圖書借閱需要。 2. 缺乏管理人力，書籍損壞、遺失情形恐偏高。	1. 配合鄉立圖書館說故事活動，提高閱讀興趣。 2. 部分家長參與學校活動意願增加，可邀請組成圖書志工。	1. 除地處文化不利地區外，部分家庭功能不彰，致使推廣閱讀不易。
資訊服務	1. 小校學生數少，平均使用電腦的機會較多。 2. 有專業網管人員，建置學校知識管理平台。	1. 電腦教室目前尚無冷氣，減低社區人士參加數位機會中心學習電腦的意願。 2. 學生資訊能力較為低落，與都市小孩相比，較無這方面的競爭力。	1. 學校辦理數位機會中心，提升社區民眾資訊力，促進資訊發展。 2. 向教育部電算中心爭取電腦教室裝設冷氣之經費。	1. 鄉下資訊刺激少，學生平時接觸資訊科技的機會較低。 2. 網路媒體資訊環境複雜，易對學生造成負面影響。

項目	內部組織		外部環境	
	優勢 (S)	劣勢 (W)	機會 (O)	威脅 (T)
體育工作	<p>1. 訂定晨光體育活動時間，推動棒球、籃球及羽球運動。體育課正常化教學。以花鼓隊為特色。</p> <p>2. 學校場地寬廣，運動空間充足。</p>	<p>1. 學生人數較少，體育團隊常青黃不接</p> <p>2. 缺乏室內場地或風雨操場、遇雨天則無處練習。</p>	<p>1. 學校運動場地亦是社區民眾休閒場所之一。</p> <p>2. 社區家長及公所代表會積極協助學校運動場整建之經費申請。</p>	<p>1. 學生人數日漸減少，運動團隊難以維持。</p> <p>2. 紅土跑道遇冬天風沙大時無法利用。</p>
行政服務	<p>1. 龍巖團隊年輕、熱心、行政效率高、感情和睦。</p> <p>2. 各處室分工合作，氣氛和諧，以支援教學為優先。</p>	<p>1. 每位教師須兼辦行政工作，影響教學品質。</p> <p>2. 行政電腦老舊，速度太慢，影響行政效能。</p>	<p>1. 國小教師逐年提高編制，可減輕行政負擔。</p> <p>2. 增加代理教師一人，協助行政工作。</p>	<p>1. 行政結構穩固，流動率低，職務工作更動不易。</p> <p>2. 業務考核評鑑量逐年增多，行政負擔過重。</p>
校園空間	<p>1. 校地廣大(4公頃)，綠意盎然，學生活動空間多。</p> <p>2. 空間規劃完整，均能妥善運用於各種教學活動。</p>	<p>1. 校地廣大環境整理不易，易成治安死角。</p> <p>2. 行政大樓二樓防水隔熱待加強。</p>	<p>1. 政府積極推動環境教育、永續校園，可協助校園規劃。</p> <p>2. 縣府永續藍帶空間示範點設於本校，協助北面環境規劃。</p>	<p>1. 工友編制員額僅1人，不符本校園實際需求。</p> <p>2. 封井政策造成學校澆灌水源不足。</p>
組織人力	<p>1. 平均年齡輕，具活力及熱忱。</p> <p>2. 教師教學年資多在10年以上，教學經驗豐富，積極熱忱。</p>	<p>1. 行政業務量多，每人負擔行政工作繁重。</p> <p>2. 部分集中於某特定年齡層，若同時退休恐造成人力缺口。</p>	<p>1. 已增置教師1員及專任幹事負責主計人事業務。</p>	<p>1. 因研習公差造成短期代課機會多，影響正常化教學。</p> <p>2. 工友員額僅1人，不敷需求。</p>
財務會計	<p>小學校憑證較少，收入及支出易於掌控，付款易快速完成。</p>	<p>校地4公頃有餘，學生人數少，水、電費及教室廁所維修費多，由縣府編列之預算無法完全支應。</p>	<p>學校經營理念如能獲得學生家長及校友認同，願意回饋學校，學校就有能力改善教學環境。</p>	<p>現經濟景氣不佳，且本校多為單親、隔代教養，家長較無力捐資興學。</p>