

## О НАВЕДЕНИИ ПОРЯДКА В ЗНАКАХ И СИМВОЛАХ-2

### Различать иллюзию. Понимать правду

Символ – это не только то, что исподволь соединяет сердца людей в общем деле (разъединяет Дьявол), но и то, что в коллективном бессознательном народа фиксирует скрытый смысл. То, что зримо, но неосознанно воздействует на психику людей, заставляя «фибры души» подстраиваться под «силовые линии» тонкого поля с именем «Удерживающий теперь» (греч. *катехон*). Поля, удерживающего свободную волю выбора христианина (от торжества зла). То, что заставляет сердца биться в унисон с сигналами управления тайной концептуальной власти. То, что исподволь управляет поведением.

### *Московское царство*

Прежде, чем перейти к толкованию государственной символики Российской империи, учрежденной в 1721 г. Петром I Романовым, рассмотрим переходный период истории Руси от Орды к Царству. То есть от Мамаева побоища на Куликовом поле 1380 года и до провозглашения Ивана IV Грозного царем всея Руси в 1547 году.

Переход от Орды к Царству в сохранившейся до наших дней символике, доступной различению чувством без лукавых суждений от ума послераскольных текстов легенд прикрытия синодального богословия, шел в противоборстве двух путей. Этими путями были: трансформация исконного русского древнего православия (старой веры до ордынского и ордынского периодов истории Руси) с идеей *Москва – Новый Иерусалим* и внедрение лукавого византизма с подброшенной идеей *Москва – Третий Рим*. Победил Третий Рим.

Здесь следует напомнить ветхозаветный догмат о праведном патриархе Ное и трех его сыновьях Симе, Хаме и Иафете. Где:

*Хам* – человек инстинктов сытого тела. Это Вавилон слепой веры.

*Иафет* – человек рефлексов продажной души с наслаждением в тихой радости любви. В символике града – это Рим с Ватиканом.

А *Сим* – это человек пламени страсти, это "наслаждение битвой жизни", маяк надежды, Дух Великой Степи. Это вся кочевая Азия (шатры Симовы). Но и патриарх Авраам с кочевым азиатским племенем евреев, и град Иерусалим с храмом Всевышнего, скинией (шатром) и ковчегом (ларцом) со Скрижалями Завета. Здесь имена, образы и символы выстраиваются в три линейки:

*Хам* – тело – инстинкты – трепет слепой веры – Вавилон.

*Иафет* – душа – рефлексы – тихая радость любви – Рим.

*Сим* – дух – пламень страсти – накал надежды – Иерусалим.

Иными словами: живущие инстинктами тела есть тварь дрожащая перед ужасом смерти (отсюда и желания сытости и комфорта). Живущие на земле с трепетом фибр души нищие Духом блаженны в молитве, посте и аскезе, ибо их есть Царство небесное. А вот тот, кто богат Духом, тот живет страстно и полнокровно уже сейчас на земле с твердой надеждой на спасение души для жизни вечной.

Вполне очевидно, что дораскольное православие было верованием надежды на скорое Второе славное пришествие Спасителя душ людей (Ей, гряди, Господи Иисусе!); верованием Духа Истины; с вектором движения душ в жизнь вечную в Небесном Иерусалиме.



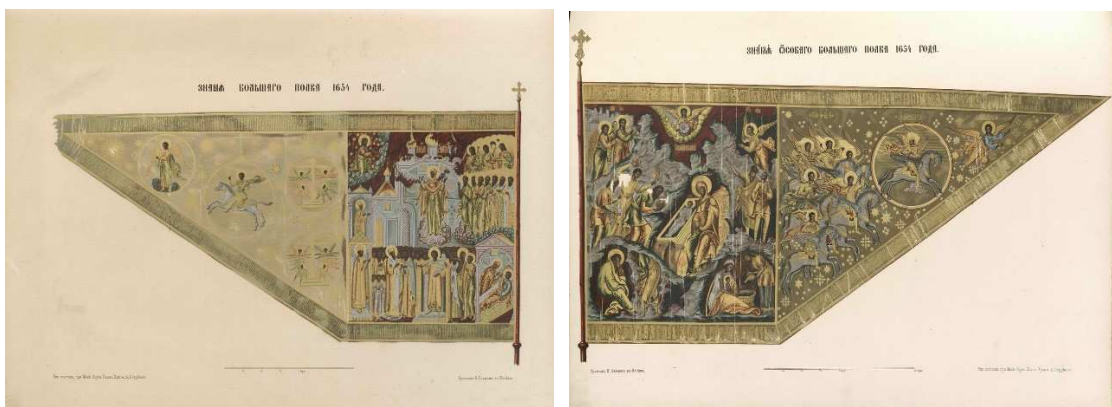
На иконе 1550-х гг. «Благословенно воинство небесного царя», написанной по заказу Ивана Грозного в память о Казанском походе 1552г. архистратиг небесных сил Михаил ведет души павших воинов на небо от «града лукавого» (очищенной огнем Казани) в **Небесный Иерусалим** (райский образ Москвы).

Что же касается символики флага, то вслед за произошедшим на рубеже XV века под влиянием Ватикана изменением догматики православия, треугольный стяг Святой Руси – символ незримого присутствия небесного воинства (на миниатюрах к летописям – это ангелы с мечем Духа на стороне победителя) – в Московском царстве из треугольника неба превратился в **прямоугольное знамя с откосом**. Где прямоугольная часть – это «квадрат земли».

Знамя-Великий стяг Царя Ивана Васильевича 1560 г. сохраняет небесную символику. Но в прямоугольной земной (**синей**) части появляется образ Царя православного, однако с небесным знаком – нимбом святости «золотого рода» Рюриковичей (у рода Романовых нимбов нет). Цвета треугольной небесной части стяга – **красный, зелёный и золотой** сохранили смыслы палитры стягов Святой Руси.



Позднее в прямоугольной части знамени – символе «квадрата земли» – появляются образы «церкви на земле торжествующей», тогда как в треугольной части сохранились образы «небесного воинства» во главе с архистратигом небесных сил Махаилом.



Линия же Москва – Третий Рим появляется на Руси при Великом князе московском Иване III (1440-1505). Который принял престол Святого равноапостольного Римского царя Константина Великого (313г.), женившись вторым браком на прибывшей из Ватикана (от двора римского папы Павла II) наследнице Римских и Византийских императоров царицы Софии Палеолог, племянницы последнего Ромейского императора Византии Константина XI. Идею же Москва – Третий Рим внедрил в учение верховный иерарх жидовствующих Митрополит Московский и всея Руси Зосима

Вместе с византийской царицей на Русь прибыла и римская символика: двуглавый орел и всадник, поражающий копьём змия. Так символ «золотого рода» Чингизидов и Рюриковичей – белый сокол – был вытеснен символом Империи Рима двуглавым орлом.



Орел символически связан со стихиями воздуха и огня (вотчины Дьявола). Он царь в воздушном пространстве, как лев – царь на земле. Орел – змеборец олицетворяет победу силы над мудростью. Орел, одиноко сидящий на скале, являет царственность и величие. Полет орла есть знамение военного успеха. Орел – это черная сильная птица победы, триумфа и безграничной власти на земле.

Толкование взаимосвязи символов белого сокола и черного орла говорит о неразрывности и взаимном проникновении светлого духа правды и темного духа победы в эмблеме «Великого предела».



Однако византийская символика прочно вошла в государственную символику России лишь при Петре I Великом (западнике).



Герб Палеологов



Герб России



Ездец на коне

Имперскую символику династии Романовых рассмотрим в третьей части рубрики «О наведении порядка в знаках и символах».