

Załącznik  
do Uchwały Nr XLIV/327/14  
Rady Gminy Pleśna  
z dnia 29 września 2014 roku



# **GMINNY PROGRAM OPIEKI NAD ZABYTKAMI GMINY PLEŚNA na lata 2014-2018**

*Projekt „Nowoczesne Zarządzanie Publiczne” o numerze POKL.05.02.01-00-025/12, realizowany w ramach Programu Operacyjnego Kapitał Ludzki, współfinansowany ze środków Europejskiego Funduszu Społecznego – Działanie 5.2. Wzmocnienie potencjału administracji samorządowej, Priorytet V – Dobre rządzenie.*

Lider Projektu:

**FRDL MISTiA** | ul. Szlak 73a, 31-153 Kraków | tel.: 12 633 51 54 | [www.mistia.org.pl](http://www.mistia.org.pl) | e-mail: [mistia@mistia.org.pl](mailto:mistia@mistia.org.pl)

Partnerzy Projektu:



Miasto i Gmina Radłów



Miasto i Gmina Wojnicz



Miasto i Gmina Zakliczyn



Gmina Pleśna



Gmina Szczurowa

## Spis treści

Wprowadzenie .....	3
2.1. Podstawowe pojęcia i obowiązki wynikające z ustawy o ochronie zabytków .....	5
2.2. Wykonywanie zadań w zakresie kultury i ochrony zabytków podstawowym zadaniem samorządów .....	7
3.1. Strategiczne cele polityki państwa w zakresie ochrony zabytków i opieki nad zabytkami – relacje Gminnego Programu Opieki nad Zabytkami z dokumentami sporządzanymi na poziomie krajowym .....	8
3.2. Relacje Gminnego Programu Opieki nad Zabytkami z dokumentami wykonanymi na poziomie województwa .....	9
3.3. Relacje Gminnego Programu Opieki nad Zabytkami z dokumentami wykonanymi na poziomie powiatu.....	10
4. Uwarunkowania wewnętrzne ochrony dziedzictwa kulturowego. Relacje gminnego programu opieki nad zabytkami z dokumentami wykonanymi na poziomie Gminy .....	11
4.1. Dokumenty programowe Gminy .....	11
4.1.1. Miejscowy plan zagospodarowania przestrzennego.....	11
4.1.2. Plany odnowy poszczególnych miejscowości gminy Pleśna.....	13
4.2. Ogólna charakterystyka stanu dziedzictwa i zasobów kulturowych Gminy na tle historycznym .....	15
4.3.1. Wykaz zabytków nieruchomych wpisanych do rejestru zabytków województwa małopolskiego według stanu z listopada 2013 r. ....	31
4.3.2. Zabytki w gminnej ewidencji zabytków.....	31
4.4. Zabytki o najwyższym znaczeniu dla gminy.....	62
5. Ocena stanu dziedzictwa kulturowego gminy. Analiza szans i zagrożeń .....	73
6. Założenia programowe i zadania realizacyjne.....	74
7. Instrumenty realizacji gminnego programu opieki nad zabytkami .....	76
8. Zasady monitoringu i ewaluacji realizacji gminnego programu opieki nad zabytkami.....	76
9. Źródła finansowania gminnego programu opieki nad zabytkami .....	77

## Wprowadzenie

Przyjęte założenia struktury i formy opracowania opierają się na wytycznych rekomendowanych przez Krajowy Ośrodek Badań i Dokumentacji Zabytków – *Gminny program opieki nad zabytkami. Poradnik Metodyczny*. Opracowanie jednocześnie zakłada wykonanie gminnej ewidencji zabytków jako jeden z elementów programu. Przedmiotem opracowania jest dziedzictwo kulturowe w granicach administracyjnych Gminy Pleśna.

Gmina Pleśna położona jest w powiecie tarnowskim, w województwie małopolskim, obejmuje obszar 83,65 km<sup>2</sup>. Gminę tworzą następujące miejscowości: Dąbrówka Szczepanowska, Janowice, Lichwin, Lubinka, Łowczówek, Pleśna, Rychwałd, Rzuchowa, Szczepanowice, Świebodzin i Woźniczna.

Celem opracowania gminnego programu opieki nad zabytkami jest określenie zasadniczych kierunków działań i zadań na rzecz ochrony i opieki nad zabytkami, szeroko pojmowanego zasobu dziedzictwa kulturowego oraz zachowania krajobrazu kulturowego oraz osiągnięcia odczuwalnej i akceptowanej społecznie poprawy w zakresie: stanu zachowania i utrzymania obiektów zabytkowych znajdujących się na terenie Gminy Pleśna.

Dokument ten nie stanowi aktu prawa miejscowego, lecz określa uwarunkowania i formułuje politykę w zakresie działań związanych z inicjowaniem, wspieraniem oraz koordynowaniem prac z dziedziny ochrony zabytków i krajobrazu kulturowego, a także upowszechniania i promowania dziedzictwa kulturowego Gminy.

Podstawą dla formułowania polityki w zakresie ochrony dziedzictwa kulturowego jest rozpoznanie zasobów dziedzictwa materialnego (tu bazą jest gminna ewidencja zabytków) oraz niematerialnego. Dla Gminy Pleśna ustalono w porozumieniu z Wojewódzkim Konserwatorem Zabytków listę obiektów przyjętych do gminnej ewidencji zabytków.

*Gminny Program Opieki nad Zabytkami Gminy Pleśna* przyjmuje Rada Gminy, po uzyskaniu opinii Wojewódzkiego Konserwatora Zabytków, w myśl art. 87 ust. 3 ustawy z dnia 23 lipca 2003 r. o ochronie zabytków i opiece nad zabytkami (Dz. U. Nr 162, poz. 1568 ze zm.)

Program stanowi podstawę współpracy między samorządem gminy, właścicielami zabytków i Wojewódzkim Konserwatorem Zabytków. Współpraca ta powinna przynieść lokalnej społeczności, i nie tylko, wymierne korzyści, a przede wszystkim wpłynąć dodatnio na zachowanie dziedzictwa kulturowego dla przyszłych pokoleń.

Gminny Program Opieki nad Zabytkami jest ogłaszany w Wojewódzkim Dzienniku Urzędowym, zgodnie z art. 87 ust. 1 w/w ustawy. Jednocześnie w/w ustawa w art. 87 ust 5 precyzuje, iż z realizacji Gminnego Programu Wójt sporządza co 2 lata sprawozdanie, które przedstawia Radzie Gminy i przekazuje Wojewódzkiemu Konserwatorowi Zabytków.

## **1. Podstawa prawna opracowania gminnego programu opieki nad zabytkami**

Podstawę prawną obowiązku wykonania programu opieki nad zabytkami stanowi przepis art. 87 ustawy z dnia 23 lipca 2003 r. o ochronie zabytków i opiece nad zabytkami (Dz. U. Nr 162, poz. 1568 ze zm.). Ustala on, że zarząd województwa, powiatu lub wójt (burmistrz, prezydent miasta) sporządza na okres 4 lat odpowiednio wojewódzki, powiatowy lub gminny program opieki nad zabytkami. Programy, o których mowa mają na celu, w szczególności:

- 1) włączenie problemów ochrony zabytków do systemu zadań strategicznych, wynikających z koncepcji przestrzennego zagospodarowania kraju,
- 2) uwzględnianie uwarunkowań ochrony zabytków, w tym krajobrazu kulturowego i dziedzictwa archeologicznego, łącznie z uwarunkowaniami ochrony przyrody i równowagi ekologicznej,
- 3) zahamowanie procesów degradacji zabytków i doprowadzenie do poprawy stanu ich zachowania,
- 4) wyeksponowanie poszczególnych zabytków oraz walorów krajobrazu kulturowego,
- 5) podejmowanie działań zwiększających atrakcyjność zabytków dla potrzeb społecznych, turystycznych i edukacyjnych oraz wspieranie inicjatyw sprzyjających wzrostowi środków finansowych na opiekę nad zabytkami,
- 6) określenie warunków współpracy z właścicielami zabytków, eliminujących sytuacje konfliktowe związane z wykorzystaniem tych zabytków,
- 7) podejmowanie przedsięwzięć umożliwiających tworzenie miejsc pracy związanych z opieką nad zabytkami.

Wojewódzki, powiatowy i gminny program opieki nad zabytkami przyjmuje odpowiednio sejmik województwa, rada powiatu i rada gminy, po uzyskaniu opinii wojewódzkiego konserwatora zabytków. Z realizacji programów zarząd województwa, powiatu i wójt (burmistrz, prezydent miasta) sporządza co 2 lata sprawozdanie, które przedstawia się odpowiednio sejmikowi województwa, radzie powiatu lub radzie gminy. Sprawozdanie z realizacji wojewódzkiego programu opieki nad zabytkami jest przekazywane Generalnemu Konserwatorowi Zabytków i właściwemu wojewódzkiemu konserwatorowi zabytków w celu jego wykorzystania przy opracowywaniu, aktualizacji i realizacji krajowego programu ochrony zabytków i opieki nad zabytkami.

## 2. Uwarunkowania prawne ochrony i opieki nad zabytkami w Polsce

Ochrona zabytków stanowi konstytucyjny obowiązek państwa i każdego obywatela. Artykuł 5 stwierdza, że Rzeczpospolita Polska strzeże niepodległości i nienaruszalności swojego terytorium, zapewnia wolności i prawa człowieka i obywatela oraz bezpieczeństwo obywateli, **strzeże dziedzictwa narodowego** oraz zapewnia ochronę środowiska, kierując się zasadą zrównoważonego rozwoju. Artykuł 6 określa, że Rzeczpospolita Polska **stwarza warunki upowszechniania i równego dostępu do dóbr kultury**, będącej źródłem tożsamości narodu polskiego, jego trwania i rozwoju. Zgodnie z artykułem 86 **każdy jest obowiązany do dbałości o stan środowiska i ponosi odpowiedzialność za spowodowane przez siebie jego pogorszenie**. Zasady tej odpowiedzialności określa ustawa.

### 2.1. Podstawowe pojęcia i obowiązki wynikające z ustawy o ochronie zabytków

Głównym aktem prawnym regulującym zasady ochrony i opieki nad zabytkami w Polsce jest ustawa o ochronie zabytków i opiece nad zabytkami z dnia 23 lipca 2003 r. Zgodnie z art. 3 użyte w ustawie określenia oznaczają:

- 1) **zabytek** – nieruchomość lub rzecz ruchomą, ich części lub zespoły, będące dziełem człowieka lub związane z jego działalnością i stanowiące świadectwo minionej epoki bądź zdarzenia, których zachowanie leży w interesie społecznym ze względu na posiadaną wartość historyczną, artystyczną lub naukową,
- 2) **zabytek nieruchomy** – nieruchomość, jej część lub zespół nieruchomości, o których mowa w pkt 1,
- 3) **zabytek ruchomy** – rzecz ruchomą, jej część lub zespół rzeczy ruchomych, o których mowa w pkt 1,
- 4) **zabytek archeologiczny** – zabytek nieruchomy, będący powierzchnią, podziemną lub podwodną pozostałością egzystencji i działalności człowieka, złożoną z nawarstwień kulturowych i znajdujących się w nich wytworów bądź ich śladów albo zabytek ruchomy, będący tym wytworem,
- 5) **instytucja kultury wyspecjalizowana w opiece nad zabytkami** – instytucję kultury w rozumieniu przepisów o organizowaniu i prowadzeniu działalności kulturalnej, której celem statutowym jest sprawowanie opieki nad zabytkami,
- 6) **prace konserwatorskie** – działania mające na celu zabezpieczenie i utrwalenie substancji zabytku, zahamowanie procesów jego destrukcji oraz dokumentowanie tych działań,
- 7) **prace restauratorskie** – działania mające na celu wyeksponowanie wartości artystycznych i estetycznych zabytku, w tym, jeżeli istnieje taka potrzeba, uzupełnienie lub odtworzenie jego części, oraz dokumentowanie tych działań,
- 8) **roboty budowlane** – roboty budowlane w rozumieniu przepisów Prawa budowlanego, podejmowane przy zabytku lub w otoczeniu zabytku,
- 9) **badania konserwatorskie** – działania mające na celu rozpoznanie historii i funkcji zabytku, ustalenie użytych do jego wykonania materiałów i zastosowanych technologii, określenie stanu zachowania tego zabytku oraz opracowanie diagnozy, projektu i programu prac konserwatorskich, a jeżeli istnieje taka potrzeba, również programu prac restauratorskich,
- 10) **badania architektoniczne** – działania ingerujące w substancję zabytku, mające na celu rozpoznanie i udokumentowanie pierwotnej formy obiektu budowlanego oraz ustalenie zakresu jego kolejnych przekształceń,
- 11) **badania archeologiczne** – działania mające na celu odkrycie, rozpoznanie,

udokumentowanie i zabezpieczenie zabytku archeologicznego,

- 12) **historyczny układ urbanistyczny lub ruralistyczny** – przestrzenne założenie miejskie lub wiejskie, zawierające zespoły budowlane, pojedyncze budynki i formy zaprojektowanej zieleni, rozmieszczone w układzie historycznych podziałów własnościowych i funkcjonalnych, w tym ulic lub sieci dróg,
- 13) **historyczny zespół budowlany** – powiązaną przestrzennie grupę budynków wyodrębnioną ze względu na formę architektoniczną, styl, zastosowane materiały, funkcję, czas powstania lub związek z wydarzeniami historycznymi,
- 14) **krajobraz kulturowy** – przestrzeń historycznie ukształtowaną w wyniku działalności człowieka, zawierającą wytwory cywilizacji oraz elementy przyrodnicze,
- 15) **otoczenie** – teren wokół lub przy zabytku wyznaczony w decyzji o wpisie tego terenu do rejestru zabytków w celu ochrony wartości widokowych zabytku oraz jego ochrony przed szkodliwym oddziaływaniem czynników zewnętrznych.

Zgodnie z artykułem 4 ustawy ochrona zabytków polega, w szczególności, na podejmowaniu przez organy administracji publicznej działań mających na celu:

- 1) zapewnienie warunków prawnych, organizacyjnych i finansowych umożliwiających trwałe zachowanie zabytków oraz ich zagospodarowanie i utrzymanie,
- 2) zapobieganie zagrożeniom mogącym spowodować uszczerbek dla wartości zabytków,
- 3) udaremnianie niszczenia i niewłaściwego korzystania z zabytków,
- 4) przeciwdziałanie kradzieży, zaginięciu lub nielegalnemu wywozowi zabytków za granicę,
- 5) kontrolę stanu zachowania i przeznaczenia zabytków,
- 6) uwzględnianie zadań ochronnych w planowaniu i zagospodarowaniu przestrzennym oraz przy kształtowaniu środowiska.

Według artykułu 6 ustawy ochronie i opiece podlegają, bez względu na stan zachowania:

- 1) **zabytki nieruchome** będące, w szczególności: a) krajobrazami kulturowymi, b) układami urbanistycznymi, ruralistycznymi i zespołami budowlanymi, c) dziełami architektury i budownictwa, d) dziełami budownictwa obronnego, e) obiektami techniki, a zwłaszcza kopalniami, hutami, elektrowniami i innymi zakładami przemysłowymi, f) cmentarzami, g) parkami, ogrodami i innymi formami zaprojektowanej zieleni, h) miejscami upamiętniającymi wydarzenia historyczne bądź działalność wybitnych osobistości lub instytucji,
  - 2) **zabytki ruchome** będące, w szczególności: a) dziełami sztuk plastycznych, rzemiosła artystycznego i sztuki użytkowej, b) kolekcjami stanowiącymi zbiory przedmiotów zgromadzonych i uporządkowanych według koncepcji osób, które tworzyły te kolekcje, c) numizmatami oraz pamiątkami historycznymi, a zwłaszcza militariami, sztandarami, pieczęciami, odznakami, medalami i orderami, d) wytworami techniki, a zwłaszcza urządzeniami, środkami transportu oraz maszynami i narzędziami świadczącymi o kulturze materialnej, charakterystycznymi dla dawnych i nowych form gospodarki, dokumentującymi poziom nauki i rozwoju cywilizacyjnego, e) materiałami bibliotecznymi, o których mowa w art. 5 ustawy z dnia 27 czerwca 1997 r. o bibliotekach (Dz. U. z 2012 r. poz. 642 ze zm.), f) instrumentami muzycznymi, g) wytworami sztuki ludowej i rękodzieła oraz innymi obiektami etnograficznymi, h) przedmiotami upamiętniającymi wydarzenia historyczne bądź działalność wybitnych osobistości lub instytucji,
  - 3) **zabytki archeologiczne** będące, w szczególności: a) pozostałościami terenowymi pradziejowego i historycznego osadnictwa, b) cmentarzyskami, c) kurhanami, d) relikwiami działalności gospodarczej, religijnej i artystycznej.
2. Ochronie mogą podlegać nazwy geograficzne, historyczne lub tradycyjne nazwy obiektu budowlanego, placu, ulicy lub jednostki osadniczej.

W artykule 7 ustanawia się następujące formy ochrony zabytków w Polsce:

- 1) wpis do rejestru zabytków,
- 2) uznanie za pomnik historii,
- 3) utworzenie parku kulturowego,
- 4) ustalenia ochrony w miejscowym planie zagospodarowania przestrzennego.

W artykule 19 ustalono, że w **studium uwarunkowań i kierunków zagospodarowania przestrzennego gminy** oraz w **miejscowym planie zagospodarowania przestrzennego** uwzględnia się, w szczególności ochronę: 1) zabytków nieruchomych wpisanych do rejestru i ich otoczenia, 2) innych zabytków nieruchomych, znajdujących się w gminnej ewidencji zabytków, 3) parków kulturowych.

W przypadku gdy gmina posiada gminny program opieki nad zabytkami, ustalenia tego programu uwzględnia się w studium i planie, o których mowa w ust. 1 i 3. W studium i planie, o których mowa w ust. 1, ustala się, w zależności od potrzeb, strefy ochrony konserwatorskiej obejmujące obszary, na których obowiązują określone ustaleniami planu ograniczenia, zakazy i nakazy, mające na celu ochronę znajdujących się na tym obszarze zabytków. Zgodnie z art. 20 projekty i zmiany planu zagospodarowania przestrzennego województwa oraz miejscowego planu zagospodarowania przestrzennego podlegają uzgodnieniu z wojewódzkim konserwatorem zabytków.

Zgodnie z art. 21 ewidencja zabytków jest podstawą do sporządzania programów opieki nad zabytkami przez województwa, powiaty i gminy. Art. 22 ust. 4 określa, że wójt (burmistrz, prezydent miasta) prowadzi gminną ewidencję zabytków w formie zbioru kart adresowych zabytków nieruchomych z terenu gminy, objętych wojewódzką ewidencją zabytków.

## **2.2. Wykonywanie zadań w zakresie kultury i ochrony zabytków podstawowym zadaniem samorządów**

Wykonywanie zadań w zakresie kultury i ochrony zabytków jest ustawowym zadaniem samorządów. W artykule 7 ust. 1 pkt. 9 ustawy z dnia 8 marca 1990 r. o samorządzie gminnym (Dz. U. z 2013 r., poz. 594 ze zm.) zostały określone zadania własne gminy: „zaspokajanie zbiorowych potrzeb wspólnoty należy do zadań własnych gminy. W szczególności zadania własne obejmują sprawy (...) kultury, w tym (...) ochrony zabytków i opieki nad zabytkami”. Istotne jest przy tym uwzględnienie innych uregulowań prawnych, w tym:

- 1) ustawy z dnia 27 marca 2003 r. o planowaniu i zagospodarowaniu przestrzennym (tj. Dz. U. z 2012 r., poz. 647 ze zm.),
- 2) ustawy z dnia 7 lipca 1994 r. – Prawo budowlane (tj. Dz. U. z 2013 r., poz. 1409 ze zm.),
- 3) ustawy z dnia 27 kwietnia 2001 r. – Prawo ochrony środowiska (tj. Dz. U. z 2013 r., poz. 1232 ze zm.),
- 4) ustawy z dnia 16 kwietnia 2004 r. o ochronie przyrody (tj. Dz. U. z 2013 r., poz. 627 ze zm.),
- 5) ustawy z dnia 21 sierpnia 1997 r. o gospodarce nieruchomościami (tj. Dz. U. z 2014 r., poz. 518 ze zm.),
- 6) ustawy z dnia 25 października 1991 r. o organizowaniu i prowadzeniu działalności kulturalnej (tj. Dz. U. z 2012 r., poz. 406 ze zm.),
- 7) ustawy z dnia 24 kwietnia 2003 r. o działalności pożytku publicznego i wolontariacie (tj. Dz. U. z 2014 r., poz. 1118).

### 3. Uwarunkowania zewnętrzne ochrony dziedzictwa kulturowego

#### 3.1. Strategiczne cele polityki państwa w zakresie ochrony zabytków i opieki nad zabytkami – relacje Gminnego Programu Opieki nad Zabytkami z dokumentami sporządzanymi na poziomie krajowym

Gminny program opieki nad zabytkami Gminy Pleśna wpisuje się w cele *Narodowej Strategii Rozwoju Kultury* na lata 2004–2020<sup>1</sup> w sferze spuścizny kulturowej Polski. Na tej podstawie przyjmuje się, że zadaniem głównym polityki w dziedzinie ochrony zabytków powinno być wykreowanie mechanizmów gwarantujących wzmocnienie ochrony i opieki nad dziedzictwem kulturowym oraz stworzenie wykładni porządkującej sferę ochrony na podstawie siedmiu podstawowych zasad konserwatorskich, tj.: zasady *primum non nocere*, zasady maksymalnego poszanowania oryginalnej substancji zabytku i wszystkich jego wartości (materialnych i niematerialnych), zasady minimalnej niezbędnej ingerencji (powstrzymywania się od działań niekoniecznych), zasady, zgodnie z którą usuwać należy to (i tylko to), co na oryginał działa niszcząco, zasady czytelności i odróżnialności ingerencji, zasady odwracalności metod i materiałów, zasady wykonywania wszelkich prac zgodnie z najlepszą wiedzą i na najwyższym poziomie.

Drugim dokumentem, w który wpisuje się *Gminny program opieki nad zabytkami* jest *Koncepcja przestrzennego zagospodarowania kraju 2030*<sup>2</sup>, przyjęta przez Radę Ministrów 13 grudnia 2011 r. W dokumencie tym określa się m.in. politykę w zakresie dziedzictwa kulturowego. W dokumencie tym określone zostały następujące cele polityki przestrzennej oraz zalecane działania odnoszące się do dziedzictwa kulturowego Polski:

- 1) rewitalizacja historycznych i zabytkowych obiektów w celu wzmocnienia i wyeksponowania ich funkcji,
- 2) zabezpieczenie możliwości dalszego rozwoju społeczno-gospodarczego w oparciu o zachowanie w dobrym stanie zasobów naturalnych, kulturowych i lokalnych walorów środowiska,
- 3) zachowanie dziedzictwa przyrodniczego i kulturowego, w tym najcenniejszych fragmentów przestrzeni przyrodniczej, w procesie trwałego rozwoju społeczno-gospodarczego przy aktywnym udziale społeczności lokalnych,
- 4) rozpoznanie i zachowanie charakterystycznych krajobrazów przyrodniczych i historycznych i związanych z nimi elementów symbolicznych o charakterze dóbr materialnych lub stanowiących część niematerialną dziedzictwa kultury oraz rozwój współczesnych krajobrazów kulturowych,
- 5) ochrona i wykorzystanie dla celów rozwojowych potencjału przyrodniczego, krajobrazowego i kulturowego warunkiem rozwoju obszarów wiejskich oraz zyskaniu dodatkowych źródeł dochodu poza rolnictwem,
- 6) osiągnięcie specjalizacji dzięki wykorzystaniu dziedzictwa kulturowego, zasobów przyrodniczych i krajobrazowych, szansą dla rozwoju wielu obszarów wiejskich,
- 7) poprawa stanu budynków mieszkalnych i budynków użyteczności publicznej, ochrona dziedzictwa kulturowego, zapewnienie wysokiej jakości przestrzeni publicznych, poprawa transportu publicznego, itp. powinny zapewniać kompleksowe lokalne programy rewitalizacji,
- 8) określenie w oparciu o jednolitą metodologię równorzędnych wartości przyrodniczych, krajobrazowych i zabytkowych obiektów kultury materialnej w celu stworzenia

<sup>1</sup> Uzupełnienie Narodowej Strategii Rozwoju Kultury na lata 2004-2020, Ministerstwo Kultury, Warszawa 2005

<sup>2</sup> Koncepcja Przestrzennego Zagospodarowania Kraju 2030, przyjęta przez Radę Ministrów 13 grudnia 2011 r., Ministerstwo Rozwoju Regionalnego, Warszawa 2012



warunków do prowadzenia aktywnej polityki konserwatorskiej i promocyjnej w stosunku do tych zasobów, obejmującej określenie przestrzeni i obiektów poddanych ochronie lub wskazanych do ochrony na podstawie list obiektów i obszarów oraz prowadzenia monitoringu zachowania zasobów.

### **3.2. Relacje Gminnego Programu Opieki nad Zabytkami z dokumentami wykonanymi na poziomie województwa**

Gminny program opieki nad zabytkami Gminy Pleśna wpisuje się też w ochronę małopolskiej przestrzeni kulturowej zawartej w *Strategii Rozwoju Województwa Małopolskiego na lata 2011-2020*<sup>3</sup>. Wymieniono tam następujące działania kluczowe w zakresie opieki nad regionalnym dziedzictwem kulturowym i przyrodniczym oraz ochrony i kształtowania krajobrazu:

- 1) kształtowanie zrównoważonego krajobrazu kulturowego,
- 2) poprawa stanu i sposobu użytkowania zabytków oraz przeciwdziałanie procesowi ich degradacji,
- 3) ochrona i kształtowanie zabudowy historycznych miast i miasteczek,
- 4) ochrona tradycyjnej zabudowy regionalnej i układów ruralistycznych,
- 5) powstrzymanie degradacji wartościowych krajobrazów kulturowych oraz dewastacji obiektów zabytkowych i ich otoczenia,
- 6) kompleksowa rewitalizacja obszarów zdegradowanych,
- 7) zachowanie i rewaloryzacja dziedzictwa kulturowego, w tym przywrócenie rzeczywistej wartości zniszczonym obiektom oraz ponowne określenie dla poszczególnych obiektów ich wartości zabytkowych, wskazanych do bezwzględneho zachowania,
- 8) utrzymanie wielokulturowego bogactwa oraz tożsamości lokalnej i regionalnej szczególnie poprzez wspieranie folkloru, tradycji i sztuki ludowej,
- 9) funkcjonalne zarządzanie kulturą i dziedzictwem kulturowym, w tym rozwój partnerstwa sektora publicznego, pozarządowego i prywatnego,
- 10) badanie i dokumentowanie regionalnego dziedzictwa kulturowego,
- 11) poprawa funkcjonowania instytucji opieki nad zabytkami,
- 12) wdrożenie mechanizmów włączających wartości dziedzictwa w obieg gospodarczy,
- 13) zapobieganie degradacji i ochrona zasobów dziedzictwa przyrodniczego regionu,
- 14) stworzenie systemu oraz procedur zarządzania dziedzictwem przyrodniczym,
- 15) zintegrowana ochrona krajobrazu kulturowego i środowiska przyrodniczego, szczególnie w zakresie wysokiego poziomu estetycznego otoczenia i ładu przestrzennego.

Do programu opieki nad zabytkami odnoszą się też działania związane z promocją dziedzictwa regionalnego i przemysłu czasu wolnego, a głównie inicjowanie i wspieranie działań mających na celu podnoszenie społecznej świadomości i wrażliwości w zakresie dziedzictwa przyrodniczego i kulturowego (zabytków oraz obiektów kultury współczesnej), a także podejmowanie działań na rzecz poprawy poziomu estetycznego otoczenia i ładu przestrzennego.

*Misja Wojewódzkiego programu opieki nad zabytkami w Małopolsce na lata 2014-2017*<sup>4</sup> realizowana będzie poprzez 1 cel strategiczny: *Zrównoważone wykorzystanie zasobów*

<sup>3</sup> Strategia Rozwoju Województwa Małopolskiego na lata 2011-2020, przyjęta Uchwałą Nr XII/183/11 Sejmiku Województwa Małopolskiego z dnia 26 września 2011 r.

<sup>4</sup> Wojewódzki program opieki nad zabytkami w Małopolsce na lata 2014-2017, przyjęty Uchwałą Nr LI/822/14 Sejmiku Województwa Małopolskiego z dnia 26 maja 2014 r.

*dziedzictwa kulturowego Małopolski dla rozwoju gospodarczego regionu i zapewnienia wysokiej jakości życia Małopolan oraz 2 cele kierunkowe: Skuteczna ochrona regionalnej przestrzeni kulturowej i wartości kulturowych oraz Funkcjonalne zarządzanie regionalną przestrzenią kulturową.* W ramach wyznaczonych celów określono 5 priorytetów oraz 33 kierunki działań, które stanowią wytyczne horyzontalne ułatwiające prowadzenie skutecznej polityki ochrony regionalnego dziedzictwa kulturowego oraz sprawowania właściwej opieki właścicielskiej nad posiadanymi dobrami kulturowymi. Wspierając realizację działań wojewódzkiego programu opieki nad zabytkami, wyznaczono konkretne zadania programowe o randze ponadlokalnej wynikające z przyjętych priorytetów i określone w oparciu o analizę strategiczną ochrony dziedzictwa kulturowego w regionie, wytyczne dokumentów planistycznych i rekomendacje służb ochrony zabytków.

### **3.3. Relacje Gminnego Programu Opieki nad Zabytkami z dokumentami wykonanymi na poziomie powiatu**

W *Strategii Zrównoważonego Rozwoju Powiatu Tarnowskiego na lata 2011-2020*<sup>5</sup>, wśród przyjętych celów znajduje się jeden związany z dziedzictwem kulturowym. Jest nim dbałość o spójność, atrakcyjność i dostępność oferty kulturalnej. Strategia wśród mocnych stron powiatu wskazuje unikatowe i dobrze zachowane obiekty, którymi są drewniane kościoły oraz cmentarze z I wojny światowej. Zabytki te powinny stać się bazą dla promocji powiatu, stwarzać możliwości do poznania i odkrycia ich. Dlatego też niezwykle ważne jest podejmowanie działań wspierających organizację przedsięwzięć o charakterze kulturalnym i rozrywkowym oraz zwiększanie poziomu koordynacji pomiędzy poszczególnymi przedsięwzięciami mającymi miejsce na terenie powiatu. Działania te mają na celu zwiększenie skuteczności promocji Ziemi Tarnowskiej w skali subregionalnej oraz ponadlokalnej.

---

<sup>5</sup> Strategia Zrównoważonego Rozwoju Powiatu Tarnowskiego na lata 2011-2020, przyjęta Uchwałą Nr XIII.84.2011 Rady Powiatu Tarnowskiego z dnia 15 listopada 2011 r.

## 4. Uwarunkowania wewnętrzne ochrony dziedzictwa kulturowego. Relacje gminnego programu opieki nad zabytkami z dokumentami wykonanymi na poziomie Gminy

### 4.1. Dokumenty programowe Gminy

#### 4.1.1. Miejscowy plan zagospodarowania przestrzennego

Podstawowym dokumentem określającym uwarunkowania wewnętrzne ochrony dziedzictwa kulturowego jest *Miejscowy plan zagospodarowania przestrzennego Gminy Pleśna* z 6 marca 2008 r.<sup>6</sup> zgodny z ustaleniami *Studium uwarunkowań i kierunków zagospodarowania przestrzennego Gminy Pleśna*<sup>7</sup> przyjętego 22 kwietnia 2002 r. W § 4 *Miejscowego planu zagospodarowania przestrzennego Gminy Pleśna* wyznaczono granice stref ochrony konserwatorskiej, w tym:

- a) strefy ochrony konserwatorskiej obiektów wpisanych do rejestru zabytków (strefy ochrony ekspozycji krajobrazowej w/w obiektów),
- b) strefy ochrony konserwatorskiej cmentarzy zabytkowych,
- c) strefy ochrony konserwatorskiej stanowisk archeologicznych,
- d) strefę częściowej ochrony konserwatorskiej układu ruralistycznego
- e) wsi Janowice,
- f) strefę częściowej ochrony konserwatorskiej pozostałości parku podworskiego w Lichwinie.

Ponadto plan zagospodarowania przestrzennego wyznacza obiekty środowiska kulturowego, w tym:

- a) obiekty zabytkowe wpisane do rejestru zabytków Państwowej Służby Ochrony Zabytków,
- b) obiekty budownictwa, głównie drewnianego, znajdujące się w ewidencji zabytków,
- c) cmentarze zabytkowe,
- d) stanowiska archeologiczne.

W zakresie zasad ochrony i kształtowania ładu przestrzennego oraz kształtowania przestrzeni publicznych na obszarze Gminy wykluczono „lokalizację inwestycji, w tym budynków i budowli, które nie spełniają kryterium ładu przestrzennego, w rozumieniu przepisów Ustawy o planowaniu i zagospodarowaniu przestrzennym i **nie harmonizują z krajobrazem kulturowym Gminy**” (§ 5 mpzp).

W punkcie 1 paragrafu 11 *Miejscowego planu zagospodarowania przestrzennego Gminy Pleśna* wymieniono elementy środowiska kulturowego Gminy ujęte w ewidencji Państwowej Służby Ochrony Zabytków. Należą do nich głównie: chałupy, domy, stodoły, cmentarze, kościoły kapliczki, kaplice cmentarne, budynki użyteczności publicznej. Przeprowadzona na potrzeby planu inwentaryzacja obiektów zabytkowych wykazała zasadnicze zmiany w odniesieniu do istniejącej wcześniej ewidencji Wojewódzkiego Konserwatora Zabytków. W toku prac inwentaryzacyjnych stwierdzono, że wiele obiektów

<sup>6</sup> Miejscowy Plan Zagospodarowania Przestrzennego Gminy Pleśna, przyjęty Uchwałą Nr XVII/120/08 Rady Gminy Pleśna z dnia 6 marca 2008 r.

<sup>7</sup> Studium uwarunkowań i kierunków zagospodarowania przestrzennego Gminy Pleśna, przyjęte Uchwałą Nr XXVII/208/02 Rady Gminy Pleśna z dnia 22 kwietnia 2002 r.

zostało wyburzonych albo gruntownie przebudowanych, w wyniku czego utraciły one swój pierwotny charakter. Kolejne inwentaryzacje przeprowadzone w 2013 i 2014 r. wykazały kolejne straty wśród obiektów zabytkowych Gminy. Wśród obiektów, które uległy wyburzeniu, największe straty nastąpiły w zasobie budynków gospodarczych, domach i chałupach oraz budynkach inwentarskich.

W dokumencie wymieniono także stanowiska archeologiczne znajdujące się poza określonymi na rysunku planu granicami stref ochrony konserwatorskiej stanowisk archeologicznych.

W punkcie 3 paragrafu 11 ustalono i wyznaczono granicami na rysunku planu strefy ochrony konserwatorskiej ważniejszych obiektów środowiska kulturowego Gminy Pleśna.

W odniesieniu do obiektów zabytkowych wpisanych do wojewódzkiego rejestru zabytków Państwowej Służby Ochrony Zabytków (zespoły dworskie w Janowicach i Rzuchowej oraz zespół kościoła w Pleśnej) cmentarzy zabytkowych ustalono:

**1) nakazy:** a) utrzymania stanu istniejącego oraz konserwacji i rewaloryzacji obiektów i zespołów zabytkowych; b) podporządkowania sposobu i form zagospodarowania terenu, na którym znajduje się obiekt oraz terenu wyznaczonej wokół niego strefy ochrony konserwatorskiej, potrzebie ochrony zabytku, w tym również ochrony widoku na zabytek.

**2) zakazy:** a) wprowadzania nowych inwestycji kubaturowych zarówno w obrębie terenu na którym znajduje się obiekt zabytkowy jak i w obrębie wyznaczonej wokół niego strefy ochrony konserwatorskiej; b) lokalizacji nowych sieci elektroenergetycznych jako linii napowietrznych.

**3) dopuszczenia:** a) likwidacji, odtworzenia lub dopełnienia, polegającego na budowie lub rozbudowie, któregoś z elementów obiektu lub zespołu zabytkowego, w przypadku potrzeby jego rekonstrukcji prowadzącej do podniesienia walorów historycznych, kompozycyjno-przestrzennych i funkcjonalnych tego obiektu lub zespołu, pod warunkiem zachowania wymagań przepisów odrębnych dotyczących zagadnień konserwatorskich; b) odbudowy obiektu lub jego części w przypadku zniszczenia w wyniku klęski żywiołowej.

W stosunku do obiektów budownictwa, głównie drewnianego, znajdującego się w ewidencji zabytków ustalono:

**1) nakazy:** a) dołożenia wszelkich starań, aby zachować istniejące obiekty znajdujące się w ewidencji zabytków, w szczególności wartościowe obiekty architektury drewnianej tradycyjnego budownictwa ludowego; b) dostosowania sposobu zagospodarowania i zabudowy działki, na której znajduje się obiekt, o którym mowa w ust. 1 pkt 2., potrzebie ochrony samego zabytku, jak również ochrony jego ekspozycji widokowej od strony przestrzeni publicznej, tj. od drogi.

**2) zakazy:** a) stosowania do prac budowlanych związanych z remontowaniem obiektów zewidencjonowanych jako zabytkowe, takich materiałów budowlanych, które zacierają historyczne, stylowe cechy tych obiektów, np. jak: siding, blacha trapezowa itp.

**3) dopuszczenia:** a) przebudowy i odbudowy obiektów, o których mowa w ust. 1 pkt 2, pod warunkiem zachowania ich historycznej formy architektonicznej i detalu oraz tradycyjnego charakteru materiałów elewacyjnych, takich jak drewno, kamień, dachówka, w oparciu o inwentaryzację rysunkowo-pomiarową lub fotograficzną; b) dobudowy nowego budynku lub jego części do istniejącego obiektu znajdującego się w ewidencji zabytków, pod warunkiem, że budynek ten będzie ściśle nawiązywał do gabarytu, formy i detalu architektonicznego

obiektu zabytkowego, a także do istniejącego charakteru materiałów budowlanych zastosowanych w elewacjach obiektu zabytkowego, w oparciu o inwentaryzację rysunkowo-pomiarową lub fotograficzną.

Ponadto w paragrafie 11 *Miejscowego planu zagospodarowania przestrzennego Gminy Pleśna* ustalono, że (pkt 5) „wszelkie przedsięwzięcia inwestycyjne w obrębie obiektów wpisanych do rejestru zabytków, wymagają postępowania zgodnego z obowiązującymi w tym zakresie przepisami odrębnymi”. W punkcie 6 podano też ściśle ustalenia dotyczące strefy ochrony konserwatorskiej wyznaczonych wg ust. 2. Są to:

**1) nakazy:** a) zachowania otwartego przedpola obiektu zabytkowego od strony przestrzeni publicznej, tj. od drogi, w strefach ochrony konserwatorskiej, o których mowa w ust. 2 pkt 1 i 2; b) uwzględnienia w sposobie zagospodarowania terenów objętych strefami ochrony konserwatorskiej, o których mowa w ust. 1 pkt 3., wymagań przepisów odrębnych wynikających z faktu, iż w strefach tych znajdują się oraz mogą się znaleźć stanowiska archeologiczne; c) utrzymania, w strefie ochrony konserwatorskiej, o której mowa w ust. 2 pkt 4, historycznego układu zabudowy, jej skali i formy architektonicznej, wraz z historycznym układem sieci drożnej i ogólnej struktury podziału gruntów, a także ochrony i odwzorowania sposobu rozmieszczenia budynków mieszkalnych, gospodarczych i zieleni w obrębie siedliska, w przypadku jego przebudowy, rozbudowy lub odbudowy; d) uwzględnienia w sposobie zagospodarowania terenu pozostałości parku podworskiego w strefie ochrony konserwatorskiej, o której mowa w ust. 2 pkt 5.

**2) zakazy:** a) lokalizacji nowej zabudowy w strefach ochrony konserwatorskiej, o których mowa w ust. 1 pkt 1 i 2; b) lokalizacji wszelkich urządzeń reklamowych w strefach ochrony konserwatorskiej, o których mowa w ust. 1, 2 i 5.

**3) dopuszczenia:** a) rozbudowy, nadbudowy, przebudowy lub odbudowy istniejących budynków w strefach ochrony konserwatorskiej, o których mowa w ust. 2 pkt 1 i 2, pod warunkiem, że utrzymany zostanie gabaryt tych budynków o wysokości nie większej niż budynek dwukondygnacyjny, w którym drugą kondygnację stanowić będzie poddasze z pomieszczeniami użytkowymi oraz o prostokątnej formie rzutu budynku, w którym szerokość traktu nie przekroczy 9 m a inne parametry kształtowania zabudowy utrzymane zostaną zgodnie z przepisami Rozdziału 2.

*Miejscowy plan zagospodarowania przestrzennego Gminy Pleśna* w punkcie 7 paragrafu 11 ustala, że przy podziale gruntów na działki budowlalne należy na całym obszarze Gminy w maksymalnym stopniu nawiązywać do istniejących układów struktury własności, nie zacierając ich historycznego charakteru.

#### **4.1.2. Plany odnowy poszczególnych miejscowości gminy Pleśna**

Do dziedzictwa kulturowego odnoszą się też plany odnowy poszczególnych sołectw gminy, których wykonanie powierzono Wójtowi Gminy Pleśna, Sołtysom i Radom Sołeckim. Dokonano w nich m.in. charakterystyki danej miejscowości, oceny zasobów, opracowania wizji rozwoju. Plany odnowy dla sołectw gminy Pleśna przyjęte zostały w grudniu 2008 r. i są one spójne z *Miejscowym planem zagospodarowania przestrzennego Gminy Pleśna*

i *Strategią Rozwoju Gmina Pleśna na lata 2008-2015*<sup>8</sup> oraz *Strategią Rozwoju Gmina Pleśna na lata 2014-2020*<sup>9</sup>.

- 1) w *Planie odnowy miejscowości Dąbrówka Szczepanowska* w punkcie 5.2 *Wizja* zadeklarowano zamiar otoczenia szczególną opieką cmentarzy z I wojny światowej, a w opisie zadań inwestycyjnych wykonanie remontów zniszczonych części cmentarzy oraz utrzymanie porządku i czystości cmentarzy z I wojny światowej.
- 2) w *Planie odnowy miejscowości Janowice* wymieniono „walory architektury wiejskiej, zabytki” na czele z zespołem dworsko-parkowym. Stwierdzono też potrzebę „utworzenia izby regionalnej z wykorzystaniem przedmiotów kultury materialnej, agrarnej dawnych mieszkańców Janowic”. W opisie zadań inwestycyjnych zadeklarowano oznakowanie okopów z I wojny światowej oraz zabezpieczenie cmentarza i drogi cmentarnej przed wodami opadowymi i powodzią stokowymi.
- 3) w *Planie odnowy miejscowości Lichwin* w punkcie 5.2 *Wizja* zadeklarowano zamiar otoczenia szczególną opieką cmentarzy z I wojny światowej, a stworzenie centrum informacji historyczno-turystycznej, remont przydrożnych kapliczek i otoczenie szczególną opieką cmentarzy z I wojny światowej.
- 4) w *Planie odnowy miejscowości Lubinka* stosunkowo obszernie opisano historię miejscowości i zadeklarowano otoczenie szczególną opieką cmentarzy z I wojny światowej. Wśród planowanych zadań inwestycyjnych zapisano remont przydrożnych kapliczek.
- 5) w *Planie odnowy miejscowości Łowczówek* szeroko opisano historię bitwy, która toczyła się na ziemiach tej miejscowości w grudniu 1914 r. oraz okoliczności powstania cmentarza nr 171. Wśród planowanych zadań inwestycyjnych wymieniono utrzymanie porządku i czystości na cmentarzach z I wojny światowej.
- 6) *Plan odnowy miejscowości Pleśna* wymienia jedynie obiekty dziedzictwa kulturowego kościół parafialny i cmentarz wojenny nr 173.
- 7) w *Planie odnowy miejscowości Rychwałd* ograniczono się do wymienienia cmentarza wojennego nr 188 jako jedyne zabytku Gminy.
- 8) w *Planie odnowy miejscowości Rzychowa* wśród zadań inwestycyjnych wymieniono zagospodarowanie zabytkowego kompleksu parkowego przy DPS (dawny dwór) przez modernizację i budowę drogi, oświetlenia i chodnika.
- 9) w *Planie odnowy miejscowości Szczepanowice* ograniczono się do wymienienia wśród zabytków trzech cmentarzy z okresu I wojny światowej.
- 10) w *Planie odnowy miejscowości Świebodzin* ograniczono się do przedstawienia jej historii od połowy XIX w. do dnia dzisiejszego.
- 11) w *Planie odnowy miejscowości Woźniczna* ograniczono się do wymienienia jako zabytków trzech cmentarzy z okresu I wojny światowej.

---

<sup>8</sup> Strategia Rozwoju Gmina Pleśna na lata 2008-2015 ,stanowiąca załącznik do Uchwały Nr XIX/136/08 Rady Gminy Pleśna z dnia 12 czerwca 2008 roku

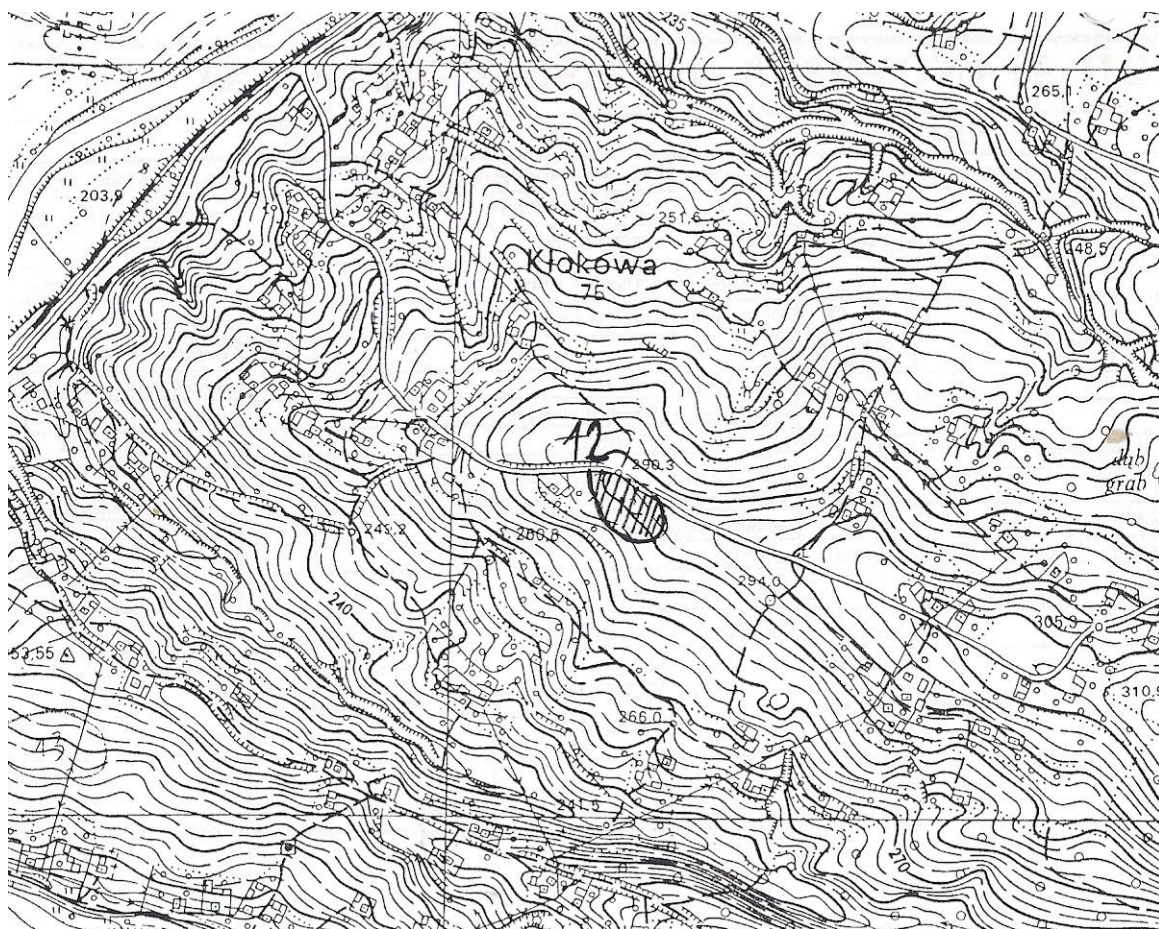
<sup>9</sup> Strategia Rozwoju Gmina Pleśna na lata 2014-2020 ,stanowiąca załącznik do Uchwały Nr XXXVI/263/14 Rady Gminy Pleśna z dnia 31 stycznia 2014 roku

## **4.2. Ogólna charakterystyka stanu dziedzictwa i zasobów kulturowych Gminy na tle historycznym**

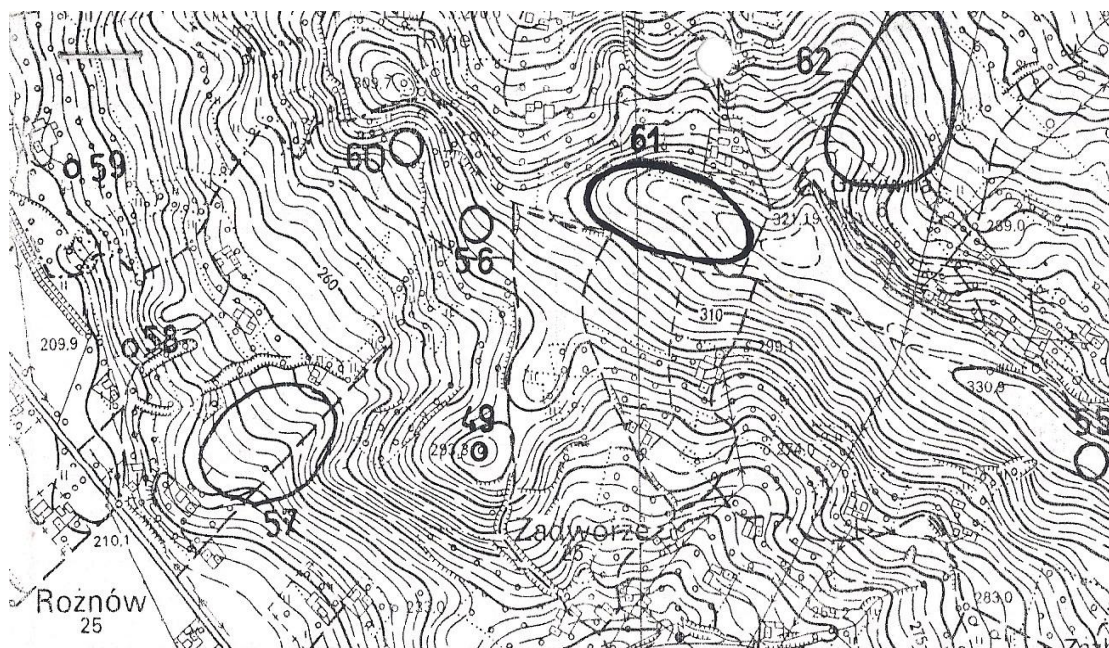
Pierwsze ślady człowieka na terenach Gminy Pleśna datuje się na młodszą epokę kamienia, tzw. neolit, która zaczęła się na ziemiach polskich ponad 5000 lat p.n.e. Ślady osadnictwa z epoki neolitu znaleziono m.in. w Lichwinie (st. 35). W gminie Pleśna znajduje się 180 zewidencjonowanych stanowisk archeologicznych, z których 6 posiada dużą wartość poznawczą, 20 średnią, a pozostałe małą. Nie ma stanowisk wpisanych do rejestru zabytków województwa małopolskiego. Uwagę zwraca ich nierównomierne rozmieszczenie, co może wiązać się nie tylko z niedostatecznym ich rozpoznaniem, czy wielkością obszaru obecnych sołectw, ale także z faktem wybierania pod osadnictwo dogodniejszych terenów.

Najwięcej stanowisk, bo 53 znajduje się ich w Janowicach, 38 w Lichwinie, 36 w Szczepanowicach, 27 w Dąbrówce Szczepanowskiej, 5 w Lubince i Rychwałdzie, 4 w Łowczówku, Pleśnej i Świebodzinie, 2 w Rzuchowej i Woźnicznej. Stanowiska posiadające dużą i średnią wartość poznawczą to przede wszystkim odkryte osady. Pierwsze stałe osady pojawiły się na terenie gminy Pleśna w epoce brązu (Janowice: st. 7, 15, 19, 20 i 44; Dąbrówka Szczepanowska: st. 10; Szczepanowice: st. 17). Mieszkała w nich ludność kultury łużyckiej rozwijająca się od około 1300 lat p.n.e. do około 500/400 lat p.n.e. Po upadku tej kultury następne osady budowane były przez ludność kultury przeworskiej w epoce żelaza na początku naszej ery, zapewne już w okresie wpływów rzymskich (Dąbrówka Szczepanowska: st. 15; Kłokowa, st. 1; Janowice: st. 19; Szczepanowice: st. 11 i 13; Świebodzin: st. 1 i 3; Woźniczna: st. 2). Osady te upadły w okresie wędrówek ludów, wraz z którym rozpoczął się okres pustki osadniczej trwający aż do wczesnego średniowiecza. Wtedy na naszych ziemiach zamieszkiwali już Słowianie, a od końca X wieku funkcjonowało już państwo polskie. Z okresu plemiennego wczesnego średniowiecza pochodzi niewielkie cmentarzysko kurhanowe odkryte w Lubince (st. 1) w 1935 r. Stanowiska archeologiczne, gdzie odnaleziono pozostałości osad wczesnośredniowiecznych znajdują się w Dąbrówce Szczepanowskiej (st. 9), Pleśnej (st. 1 i 2, osada datowana na XIII-XIV w.), w Szczepanowicach (st. 25, osada datowana na XII-XIII w.). W okresie późnego średniowiecza (Janowice: st. 15, 17 i 19; Pleśna: st. 1) do źródeł archeologicznych dołączają źródła pisane.



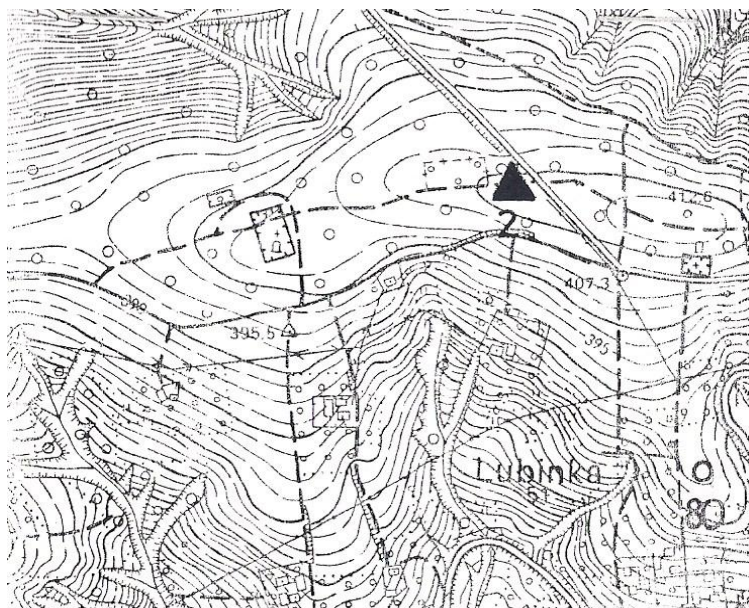


*Osada kultury przeworskiej na terenie Świebodzina*

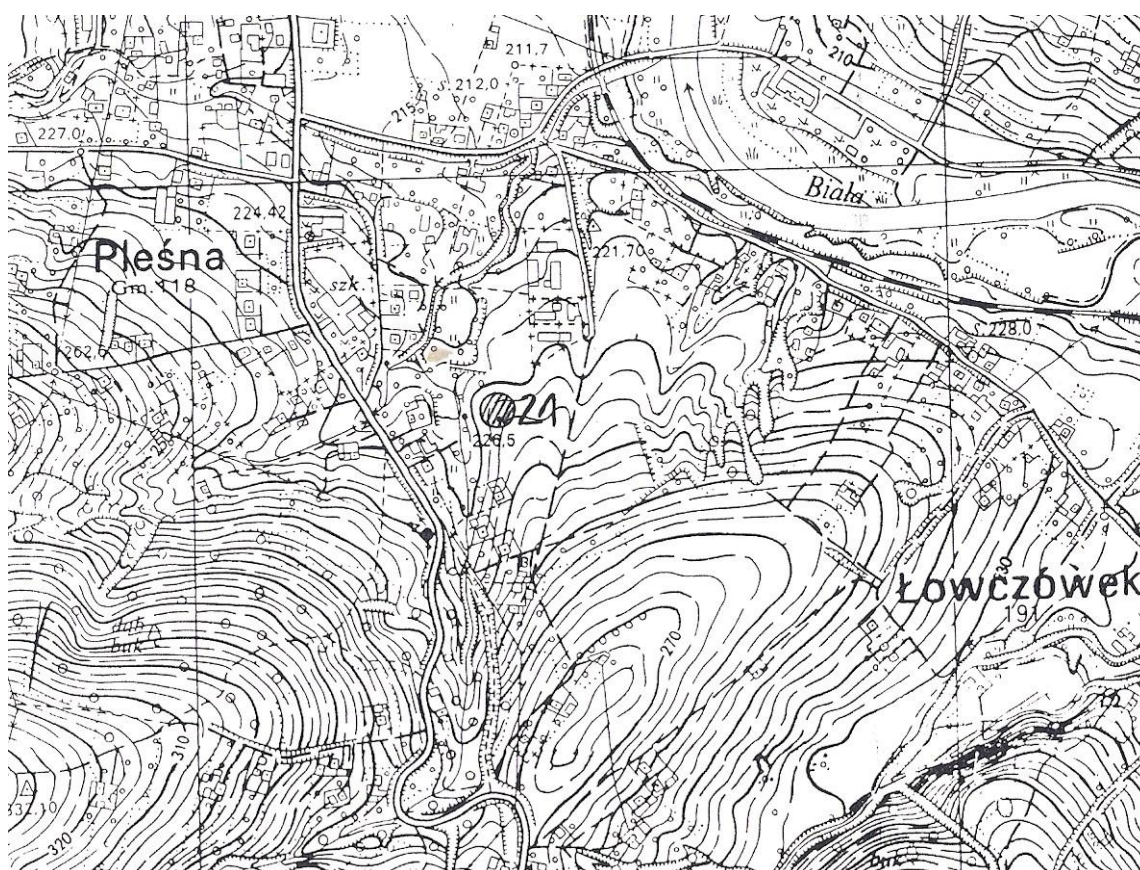


*Osada kultury łużyckiej w Janowicach oznaczona nr 62*





*Cmentarzysko kurhanowe w Lubince przy drodze do Dąbrówki Szczepanowskiej*



*Osada wczesnośredniowieczna w Pleśnej*

W okresie państwowym wczesnego średniowiecza tereny Gminy Pleśna leżały przy granicy kasztelanii wojnickiej i bieckiej. Niewykluczone, że wczesnośredniowieczną genezę posiada Łowczówek. Nazwa miejscowości świadczy, że mogła być ona osadą służebną wobec

grodu kasztelańskiego. Większość terenów dzisiejszej Gminy pokrywały zapewne lasy Puszczy Karpackiej. Okres najbardziej intensywnej akcji osadniczej w okolicach Pleśnej to wiek XIV. Właśnie w tym wieku swój początek biorą wszystkie sołectwa obecnej Gminy Pleśna. Istniały trzy rodzaje własności: monarsza, szlachecka i kościelna. Monarszymi grodami były Wojnicz i Ciężkowice, do klasztoru Benedyktynów w Tyńcu należały Tuchów i Opatkowice (dzisiaj Zakliczyn). Tarnów i jego okolice tworzyły wielkie latyfundium Spycimira Leliwity, kasztelana krakowskiego, protoplasty Tarnowskich. Tereny Gminy Pleśna stały się z kolei miejscem akcji osadniczej szlachty średniozamożnej. Rody Łowczowskich i jej odgałęzienia Dobków, Strzemińczyków Chwalibogów, Dębickich, Lichwińskich i innych sprowadzały tutaj kolonistów, także pochodzenia niemieckiego, którzy z udziałem miejscowej ludności zakładali istniejące do dzisiaj wsie, lokowane na prawie niemieckim, czasem tuż obok starszych osad. W dwóch z nich, najpierw w Pleśnej (1327 r.) i niedługo potem w Jodłówce, powstały kościoły parafialne. W religijnych dziejach Gminy Pleśna jeden z najciekawszych rozdziałów dotyczy zboru kalwińskiego w Szczepanowicach oraz funkcjonującej przy nim szkoły. Wśród jedenaściorga dzieci szczepanowickiego pastora Jakuba Fryderyka Teichmanna (zm. 1805) byli m.in. lekarz Jakub Władysław Teichmann (zm. 1825) ojciec słynnego profesora medycyny Ludwika Karola Teichmanna, Antoni Teichmann (zm. 1877) utalentowany muzyk, przyjaciel Fryderyka Chopina i Fryderyk Jakub (zm. 1839), superintendent generalnego Kościoła Ewangelicko-Reformowanego w Królestwie Polskim.

W średniowieczu zaczęła kształtować się też sieć komunikacyjna. Prawdopodobnie najstarsza droga na terenie gminy prowadziła doliną Białej (poświadczona w 1467 r.). Od Tuchowa biegła jej lewym brzegiem. Za przewozem promowym w Woźnicznej wkraczała na brzeg prawy i przez Świebodzin prowadziła do Tarnowca. Inna stara droga od strony Zgłobiec wiodła do przewozu na Dunajcu w Szczepanowicach.

Jednym z największych wstrząsów w historii gminy była tzw. rabacja galicyjska w lutym 1846 r. Dziedzic Pleśnej Józef Eisenbach dowodził oddziałem powstańców, który od południa miał uderzyć na Tarnów. Zginął z rąk chłopskich wraz z synem. Śmierć spotkała też trzy osoby w dworze Chrzastowskich w Szczepanowicach.

I wojna światowa wywarła wielkie piętno na ziemiach gminy Pleśna, przez które przebiegała linia frontu wschodniego od grudnia 1914 r. do maja 1915 r. Przyniosła ona wielkie straty i śmierć wielu osób, ale też dziewiętnaście różnorodnych założeń cmentarnych często o dużej wartości artystycznej usytuowanych często w miejscach najkrwawszych walk.

W II Rzeczypospolitej Pleśna i okoliczne miejscowości nabierały popularności jako miejscowości letniskowe głównie dla mieszkańców Tarnowa. Z tego okresu zachowało się kilka budynków mieszkalnych w typie willi.





*Lubcza na mapie z 1855 r.*

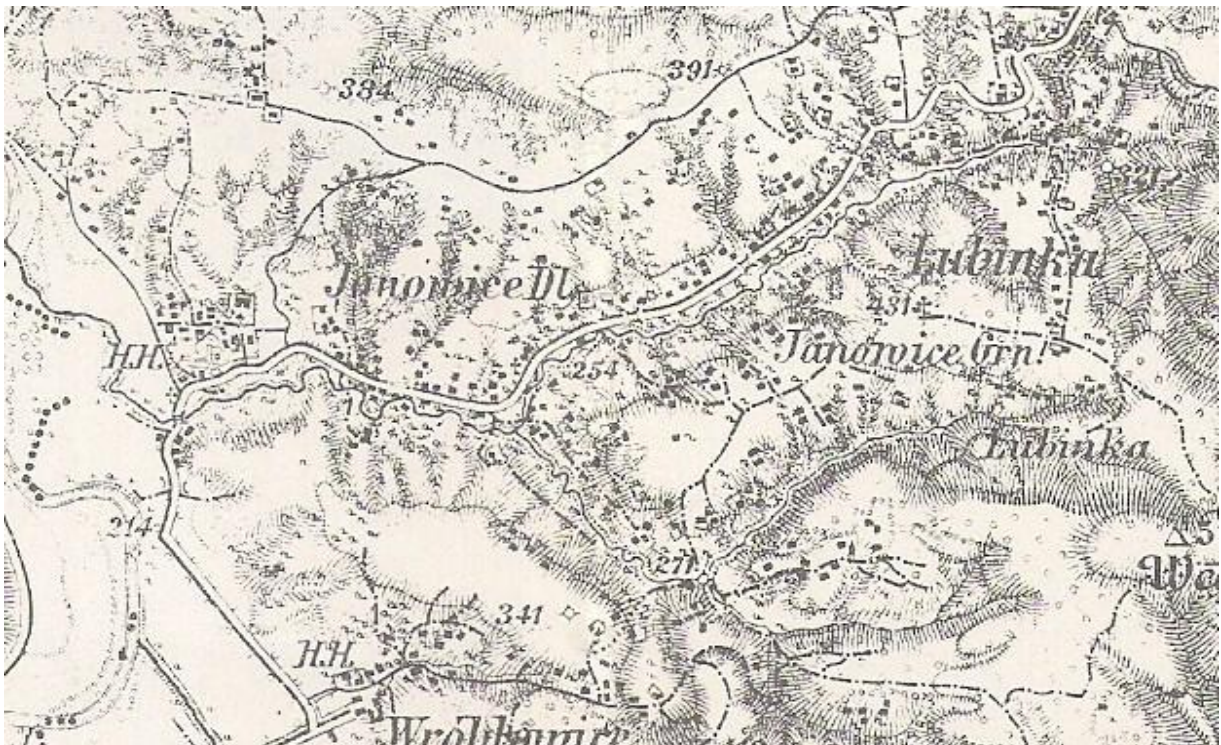


*Dąbrówka Szczepanowska na mapie z 1930 r.*



## Dąbrówka Szczepanowska

Pierwsza wzmianka o tej miejscowości pochodzi z 1398 r.<sup>10</sup> Wtedy właśnie Mszczuj z Trzewlina, pan zamku w Wielkiej Wsi, zastawił Dąbrówkę Andrzejowi z Janowic. W granicach tej wsi leży Lubcza, kiedyś stanowiąca osobną miejscowość. Pierwsza wzmianka w źródłach pisanych o Lubczy jako własności Mikołaja z Rożnicy pochodzi z 1359 r. Dąbrówka Szczepanowska należała od początku do dnia dzisiejszego do parafii Szczepanowice. Najcenniejszym zabytkiem w Dąbrówce jest cmentarz wojenny nr 193, jeden z największych z blisko 400 cmentarzy pozostałych po wielkiej bitwie stoczony na tych ziemiach na początku maja 1915 r. z monumentalnym pomnikiem ufundowanym przez cesarza austriackiego. Godna uwagi jest też architektura kaplicy w Dąbrówce zbudowanej w 1986 r. według projektu Stanisława Łabuza.



*Janowice na mapie z 1930 r.*

## Janowice

Pierwsza wzmianka o tej miejscowości pochodzi z 1347 r. W tym właśnie roku król Kazimierz Wielki, nagradzając zasługi rycerskiej rodziny herbu Strzeмиę z Janowic, przeniósł należącą do niej wieś z prawa polskiego na prawo niemieckie i nadał ich dobrom immunitety – gospodarczy i sądowy. Od końca XIV w. Janowice były podzielone między kilku dziedziców z tego rodu. Janowice Dolne należały one do benedyktyńskiej parafii Opatkowice (dzisiaj Zakliczyn). W okresie staropolskim Janowice znajdowały się w powiecie sądeckim. W 1558 r. część Janowic kupił Stanisław Stadnicki. Z czasem cała wieś przeszła w ręce Stadnickich. Pod względem administracyjnym Janowice należały do powiatu sądeckiego.

---

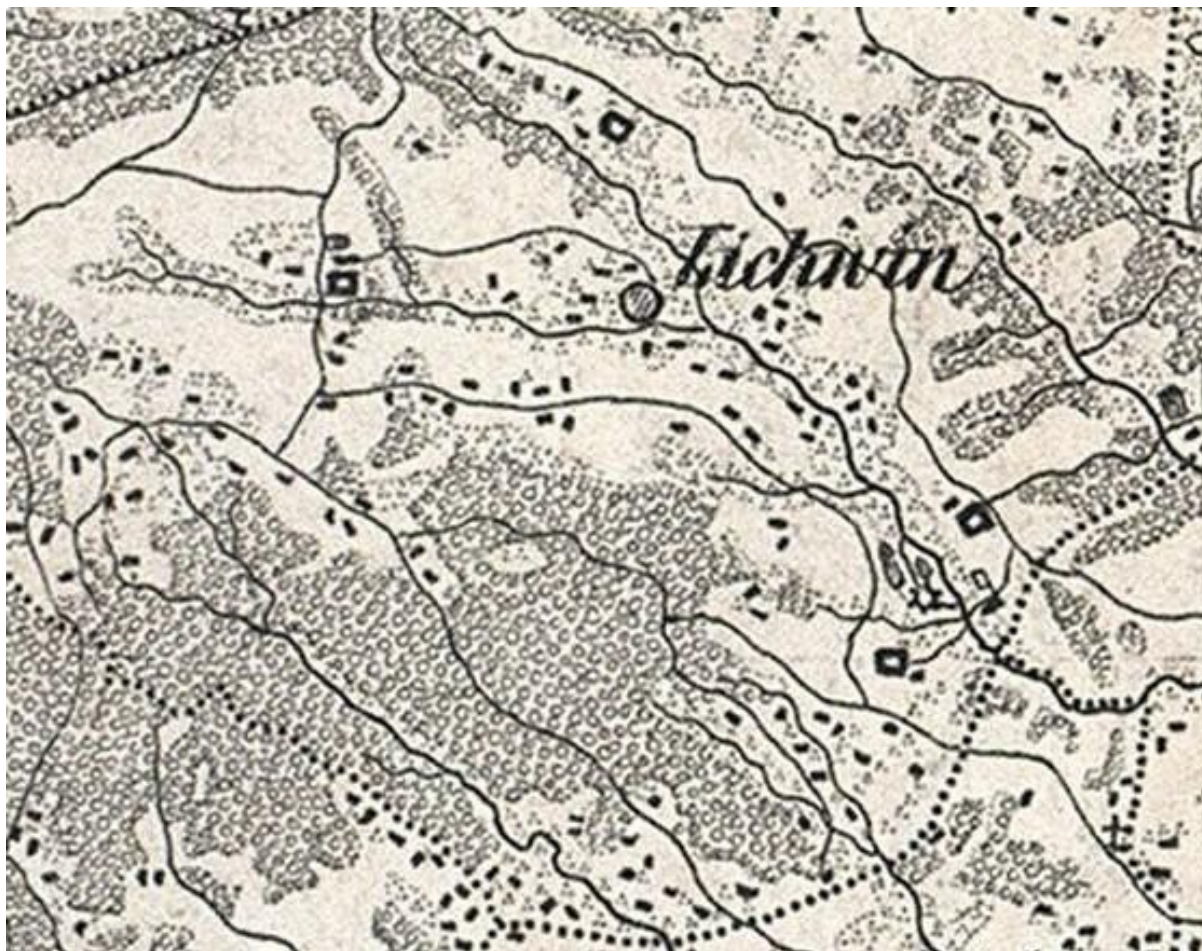
<sup>10</sup>Dane historyczne w tej części programu zaczerpnięte są głównie z artykułu S. Mateszewa i F. Sikory *Osadnictwo i stosunki własnościowe w regionie tarnowskim do końca XVI w.*, w: *Tarnów. Dzieje miasta i regionu*, t. 1, *Czasy przedrozbiorowe*, oprac. zb. pod red. F. Kiryka, Z. Ruty, Tarnów 1981.

Pierwsza wzmianka o istnieniu dworu w Janowicach pochodzi z 1737 r. Budynek dworu był wtedy drewniany na kamiennej podmurówce. W pierwszej ćwierci XIX w. Felicjan i Karolina Stadniccy w miejsce starego zbudowali nowy, murowany, dwór o cechach klasycystycznych, parterowy, o wysokich suterrenach z czterospadowym dachem. Około połowy XIX w. ich syn Jan dokonał przebudowy dworu w sposób harmonijnie łączący elementy architektury klasycystycznej i neogotyckiej. Od strony południowo-wschodniej zbudowano wolno stojącą czworoboczną pięciokondygnacyjną wieżę, do której wejścia wstawiono barokowy portal z datą „1695” z metalowymi drzwiami. Około połowy XIX w. wokół dworu utworzono romantyczny park krajobrazowy, z bogatą siecią alejek spacerowych.

W 1882 r. hrabia Józef Stadnicki sprzedał Janowice Michalinie Młyńskiej. Dwanaście lat później Janowice nabył Włodzimierz Wolf Krzeczunowicz, a w 1907 r. Aleksander Kobylański. W 1946 r. po reformie rolnej uległ parcelacji, a dwór i zabudowania gospodarcze oddane szkole rolniczej, która doprowadziła je do ruiny. W 1967 r. zniszczone zabudowania wraz z parkiem przekazane zostały Politechnice Krakowskiej. Po restauracji według projektu Alfreda Majewskiego, zakończonej w 1976 r. dwór służył jako obiekt rekreacyjno-reprezentacyjny.

Zespół pałacowo-parkowy w Janowicach i cmentarz wojenny nr 190 stanowiący kwaterę cmentarza parafialnego to najcenniejsze zabytki miejscowości wpisane do wojewódzkiej ewidencji zabytków. Oprócz nich należy wymienić grupę figur przydrożnych oraz obiektów tradycyjnego budownictwa ludowego.

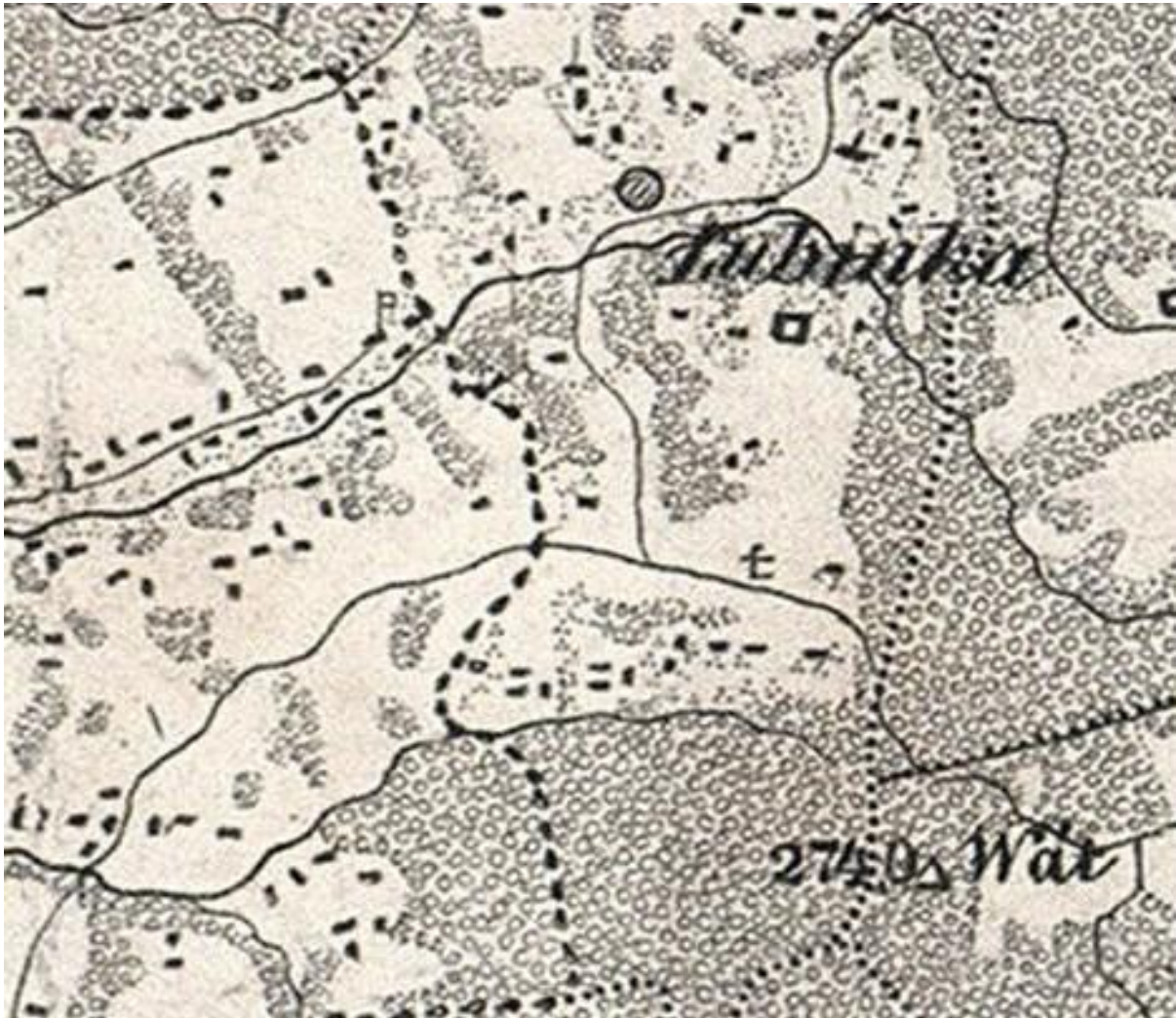




*Lichwin na mapie z 1855 r.*

### **Lichwin**

W źródłach pisanych wymieniony po raz pierwszy w 1326 r. Wieś nazywano Wilfin od imienia Wilf, które prawdopodobnie nosił zasadzca. Niemieckie imię zasadzcy świadczy o tym, że wieś została zasiedlona m.in. przez kolonistów niemieckich. Później obok tej nazwy zaczęła funkcjonować nazwa Lichwin, a starsza zanikła. Wieś od początku należała do parafii Opatkowice (dziś Zakliczyn). W połowie XV stulecia przeszła do parafii Pleśna. Od 1378 r. Lichwin poświadczony jest jako własność rycerska. Jego panowie nosili nazwisko Wilifińscy lub Lichwińscy. W 1421 r. Lichwin stał się własnością Jeżowskich. Pod koniec XVI w. był już w rękach Raciborskiej i Stadnickiej. W 1925 r. biskup Leon Wałęga erygował w Lichwinie parafię. Dla nowej parafii przeniesiono z Nagoszyna koło Dębicy drewniany kościół z 1650 r., do którego dobudowano wieżę z oryginalnym ostrosłupowym hełmem. Kościół wpisany do wojewódzkiej ewidencji zabytków spłonął całkowicie w 1979 r. Na terenie wsi znajdują się aż cztery cmentarze z okresu I wojny światowej: 159, 185, 186 i 187. Na pierwszym z nich pochowanych jest siedmiu żołnierzy Legionów Piłsudskiego. Drugi z nich położony na wzgórzu Gródek nazwanym przez żołnierzy austriackich „Głową cukru”, miejscu szczególnie zaciętych walk w maju 1915 r. należy do najpiękniejszych obiektów tego typu.



*Lubinka na mapie z 1855 r.*

### **Lubinka**

Wieś lokowana była w XIV w. na prawie niemieckim. Pierwsza wzmianka w źródłach pisanych o Lubince pochodzi z 1402 r. Była własnością rodziny Błońskich z Błonia. Lubinka zwana też Lubienia i Łubinka do 1938 r. należała do parafii Szczepanowice. W granicach tej wsi leży Lubcza Szczepanowska, kiedyś stanowiąca odrębną miejscowość. W tej części Lubinki znajdują się dwa duże cmentarze z okresu I wojny światowej nr 191 i 192, które wpisane są do ewidencji zabytków województwa małopolskiego. Trzeci cmentarz nr 189 położony jest w południowo-wschodniej części wsi. W lesie przy biegnącej przez wieś drodze Tarnów-Zakliczyn znajdują się pomniki na grobach rozstrzelanych przez okupantów niemieckich i w miejscu akcji partyzanckiej w październiku 1944 r.





*Łowczówek na mapie z 1855 r.*

### **Łowczówek**

Łowczówek położony jest starej drodze wzdłuż doliny Białej, łączącej Tarnów z Tuchowem. Nazwa Łowczówka, tak Łowczowa, jak i sąsiedniego Łowczowa świadczyć może o tym, że funkcjonowały one już w XII i XIII w. jako osady służebne grodu kasztelańskiego w Wojniczu. Zamieszkiwali je łowcy książęcy, polujący w okolicznych lasach. Pierwsza wiadomość o Łowczówku zwanym też Łowczowem Małym (*Lowcze Minor*) pochodzi z 1361 r. Był on już wówczas własnością rycerską. W 1408 r. należał do Klemensa z Łowczowa, pierwszego znanego przedstawiciela rodu Łowczowskich herbu Gryf. W 1536 r. dziedzicami Łowczówka byli Mikołaj Łowczowski z bratem Klemensem, Bartłomiej Dobek i Hieronim Radleński. Najdłużej wieś należała do gałęzi rodu Łowczowskich zwanej Dobkami od Dobiesława jednego z jej przedstawicieli żyjącego w XV w. Wśród najwybitniejszych przedstawicieli tego rodu byli: Jan Dobek Łowczowski (zm. 1628), podstoli królewski, który w 1622 r. ufundował grobową kaplicę pw. św. Bernardyna przy kościele franciszkańskim w Nowym Sączu jako wotum za szczęśliwy powrót z bitwy pod Chocimiem, i urodzony w Wojniczu generał brygady Gustaw Dobek Łowczowski (zm. 1984), legionista, uczestnik bitwy pod Łowczówkiem w 1914 r., wojny polsko-bolszewickiej, dowódca III Brygady Strzelców Karpaccich. Pochowany został z własnej woli na cmentarzu wojennym nr 171. W 1876 r. przez Łowczówek przeprowadzono linię kolejową Tarnów-Leluchów i wzniesiono związane z nią stacje i strażnice. Nazwa Łowczówek znana jest



przede wszystkim z bitwy stoczonej tutaj w grudniu 1914 r. między I Brygadą Legionów Polskich a wojskami rosyjskimi. Polegli żołnierze obu stron pochowani są na dużym cmentarzu nr 171 z nieco późniejszą kaplicą i mniejszym nr 172 założonym wokół starszej kaplicy.



*Pleśna na mapie z 1855 r.*

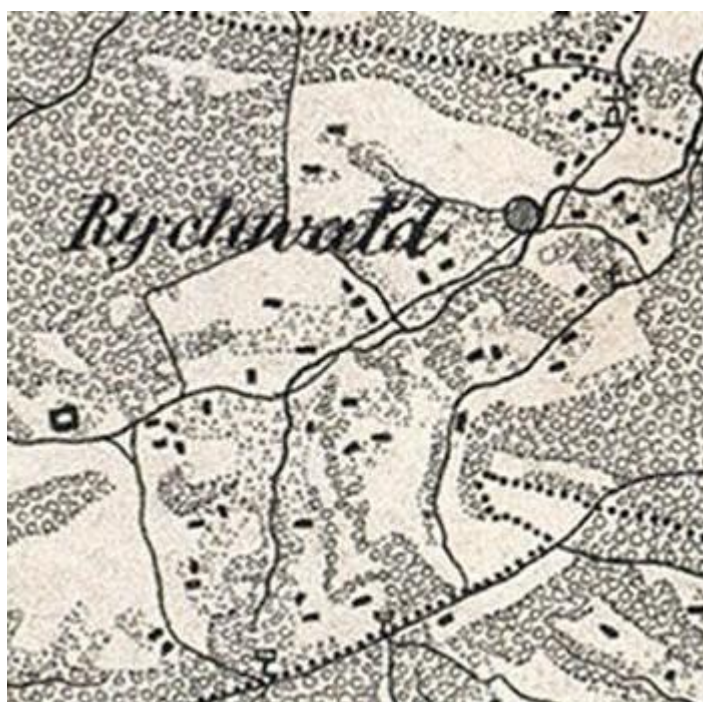


*Stary kościół w Pleśnej na fot. L. Mütza*

### **Pleśna**

Parafia w Pleśnej (*Plessina*) powstała w 1327 r., o czym świadczy źródło pisane dotyczące poboru świętopietrza. Prawdopodobnie w tym samym czasie Pleśna została lokowana na prawie niemieckim. Badania archeologiczne dowodzą, że w wiekach XII-XIV istniała już osada w południowej części wsi, w pobliżu dzisiejszego boiska piłkarskiego. Ponieważ jednak położona była ona na granicy Pleśnej i Łowczówka trudno powiedzieć,

której z tych miejscowości była poprzedniczką. Pleśna była własnością rycerskiego rodu Łowczowskich, a potem w części także Szreniawitów. Niestety nie zachował się fragment *Księgi uposażeń biskupstwa krakowskiego (Liber beneficiorum)* Jana Długosza dotyczący parafii w Pleśnej. W 1657 r. pierwszy kościół parafialny pw. Wszystkich Świętych został spalony przez wojska księcia siedmiogrodzkiego. Odbudowano w 1664 r. dzięki Łowczowskim. W 1930 r. stary kościół drewniany zastąpił nowy murowany. Nie zachował się budynek dworu z około 1880 r. Oprócz kościoła parafialnego najcenniejszym zabytkiem Pleśnej jest cmentarz wojenny nr 173 z okresu I wojny światowej. Godnych uwagi jest też kilka domów świadczących o popularności Pleśnej w latach 20-30 XX w. jako miejscowości letniskowej.



*Rychwałd na mapie z 1855 r.*

### **Rychwałd**

Nazwa „Richwald” zanotowana po raz pierwszy w 1443 r. świadczy o tym, że wśród pierwszych osadników w tej lokowanej prawdopodobnie jeszcze XIV w. miejscowości czołową rolę odgrywali Niemcy. Rychwałd czyli po niemiecku Reichwald znaczy bogaty las. Wieś należała do parafii Pleśna i wraz z innymi do klucza dóbr Gryfitów Łowczowskich. W dziedzictwie kulturowym Rychwałdu wymienić należy niewielki, ale ładny cmentarz wojenny z okresu I wojny światowej nr 188 oraz dwie kapliczki kubaturowe z XIX w.

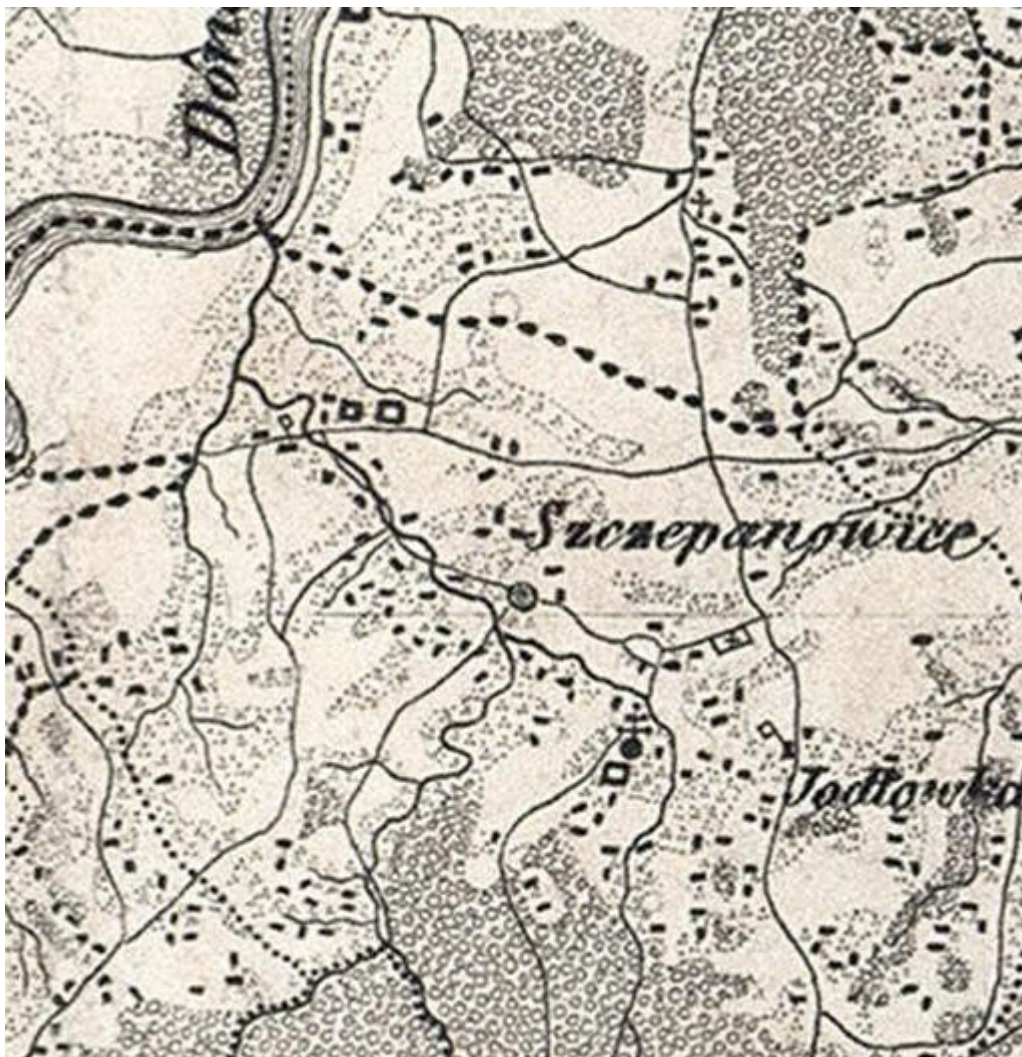


*Rzuchowa na mapie z 1855 r.*

### **Rzuchowa**

Pierwsza wiadomość o tej miejscowości pochodzi z 1401 r. Powstała więc prawdopodobnie w XIV w. Historyczny kształt wielodrożnicy przemawia za starą metryką Rzuchowej. Była ona wsią rycerską należącą w XV i XV w. do Dębickich herbu Gryf. W XVII w. powstały najstarsze części dworu Rzuchowej, czyli piwnica i tzw. kaplica protestancka. Na początku XIX w. właścicielami Rzuchowej był Władysław Olearski i jego żona, Melania ze Strzyżowskich. Od nich, w 1858 r. odkupił Rzuchową i położoną w pobliżu Woźniczną Józef Dietl, późniejszy prezydent Krakowa. W majątku gospodarował jego bratanek, Leopold, któremu w 1872 r. Józef Dietl przepisał majątek na własność. W tym czasie nastąpiła przebudowa budynku dworu. W 1906 r. Dietlowie przenieśli się do Krakowa. Dobra rzuchowskie sprzedali tarnowskiej kapitałowej spółce żydowskiej, od której w 1911 r. wykupił je Jerzy Matejko (syn Jana) i jego żona Kamilla. W następnym roku majątek został odsprzedany Aleksandrowi Chilewskiemu, który założył tutaj świetnie prosperujące gospodarstwo ogrodnicze i hodowlane, specjalizujące się m.in. w uprawie warzyw oraz hodowli ryb i bydła. Podczas I wojny światowej budynek dworu został częściowo zniszczony przez wycofujące się wojska rosyjskie. Obecnie mieści się w nim placówka opiekuńczo-wychowawcza.



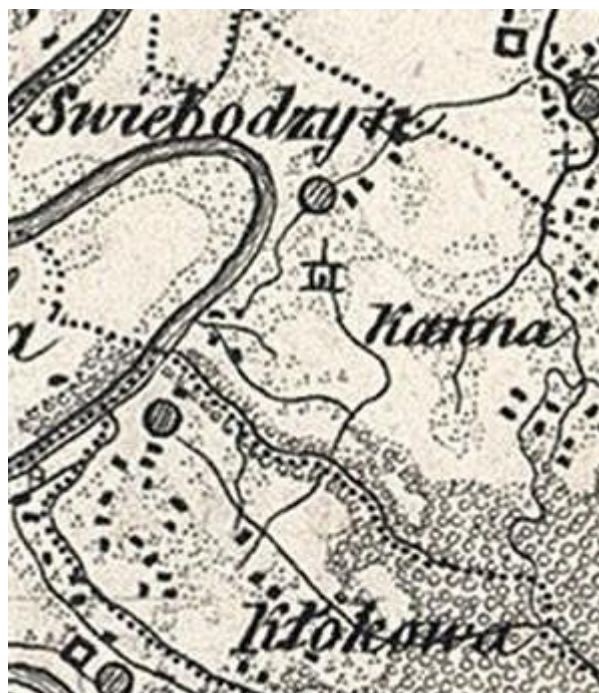


*Szczepanowice na mapie z 1855 r.*

### **Szczepanowice**

Szczepanowice to jedna z najbardziej rozległych miejscowości Gminy. Zajmuje ona obszar dawnej Jodłówki, Złotki, Szczepanowic Górnych (dzisiaj Gliniki) i Dolnych (część wsi bliższa Dunajcowi), Woli Szczepanowskiej i Przewozu Szczepanowskiego, czyli dzisiejszego Nakła. Jodłówka zwana w średniowieczu Pelczą lub Pelczowską Wolą to okolice dzisiejszego kościoła parafialnego. Pierwsza wzmianka źródłowa o Jodłowce oraz istniejącego w nim kościoła parafialnego pochodzi z 1407 r., zaś o samych Szczepanowicach z 1408 r., kiedy został wymieniony Niemierza, pierwszy znany z imienia właściciel wsi. W 1489 r. właścicielami Szczepanowic stali się Chrzastowscy herbu Zadora, którzy w Glinikach posiadali dwór i folwark. W drugiej połowie XVI w. niektórzy Chrzastowscy, dziedzice Jodłówki i Szczepanowic przyjęli kalwinizm. Zamienili kościół parafialny na zbór, a po jego zniszczeniu nowy budynek dworu. W 1851 r. Chrzastowscy sprzedali Szczepanowice Serwatowskiem. Pamiątką po wyznawcach kalwinizmu w Szczepanowicach jest niewielki cmentarz, którego kwaterę stanowi obecnie cmentarz wojenny nr 197 z okresu I wojny światowej. Oprócz niego na terenie wsi znajdują się dwa większe cmentarze nr 194 i 195. Zabytkowy charakter ma jednak już obecny kościół parafialny, poświęcony w 1948 r. Zastąpił

on kościół zniszczony podczas walk w 1915 r. Na terenie wsi stoi również dom nr 105 jeden z najładniejszych drewnianych na terenie Gminy.

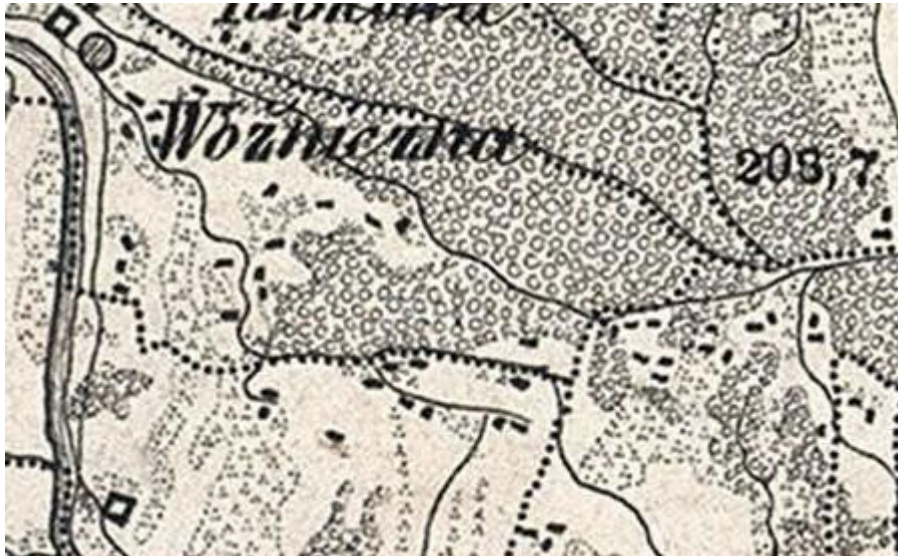


*Świebodzin na mapie z 1855 r.*

### **Świebodzin**

Pierwsza wzmianka w źródłach pisanych o tej wsi pochodzi z 1407 r. Około połowy XV w. stała się ona własnością Łowczowskich z Pleśnej i Łowczówka. Obecnie częścią Świebodzina jest Kłokowa (pierwsza wiadomość w 1408 r.), kiedyś odrębna miejscowość, która razem z Rzuchową należała do Dębickich. Inną nazwą herbu Gryf jest Świeboda, który nosili zarówno Łowczowscy, jak i Dębicy. Być może zatem od niej pochodzi nazwa Świebodzin. Obie wsie lokowane były na prawie niemieckim w XIV w. Z 1785 r. pochodzi informacja, że istniał murowany zamek (dwór?) Łowczowskich „na Kokowy”, czyli w dzisiejszej Kłokowej. Według *Słownika geograficznego Królestwa Polskiego* pod koniec XIX stulecia Świebodzin razem z Kłokową należał do Adolfa Jordana. Północna część wsi (Świebodzin) podlegała parafii w Radlnej, druga południowa część (Kłokowa) parafii w Pleśnej. W 1876 r. w Kłokowej powstała stacja na linii kolejowej Tarnów-Leluchów. Posiada ona charakter zabytkowy, podobnie jak figura Matki Bożej z 1919 r. i kilkanaście obiektów tradycyjnego budownictwa ludowego.





*Woźniczna na mapie z 1855 r.*

### **Woźniczna**

Pierwsza wzmianka o tej wsi pochodzi z 1418 r. Właścicielem jej był Mikołaj z Woźnicznej (*de Wossnicze*). W 1467 r. Woźniczna w parafii Pleśna, zwana też w XVI w. Woźniczną Górą, należała już do Dobiesława z Łowczówka, który posiadał w niej dwór z folwarkiem i młyn na Cle. Niewielka osada Cło położona była przy granicy Woźnicznej z Pleśną. Pobierane były w niej opłaty za przewóz przez Białą. W pobliżu stała karczma. Być może właśnie od tego przewozu wzięła się nazwa miejscowości. W drugiej połowie XIX w. połowa wsi należała do Leopolda Dietla a druga była w rękach żydowskich. W Woźnicznej, najmniejszym sołectwie w gminie Pleśna znajdują się aż trzy cmentarze wojenne z okresu I wojny światowej, nr 177, 178 i 179 wpisane do ewidencji zabytków województwa małopolskiego.

### 4.3. Zabytki objęte prawnymi formami ochrony

#### 4.3.1. Wykaz zabytków nieruchomości wpisanych do rejestru zabytków województwa małopolskiego według stanu z listopada 2013 r.

Lp.	Miejscowość	Obiekt	Nr rejestru	Data wpisu
1.	Janowice	Zespół dworski, dwór, park, folwark	A-92	16.01.1969
2.	Janowice	Cmentarz woj. nr. 190	A-467/M	16.04.2009
3.	Lubinka	Cmentarz woj. nr 191	A-31/M	13.10.2005
4.	Lubinka	Cmentarz woj. nr 192	A-32/M	13.10.2005
5.	Łowczówek	Cmentarz woj. nr 171	A-10/M	13.10.2005
6.	Pleśna	Kościół par. pw. Wniebowzięcia NMP	A-318	14.10.1988
7.	Rzuchowa	Zespół dworsko-parkowy	A-94	19.06.1976
8.	Szczepanowice	Cmentarz woj. nr 194	A-1206/M	022.04.2010
9.	Woźniczna	Cmentarz woj. nr 177	A-1174/M	05.11.2009
10.	Woźniczna	Cmentarz woj. nr 178	A-1173/M	05.11.2009
11.	Woźniczna	Cmentarz woj. nr 179	A-1174/M	16.04.2009

Z wykazu obiektów zabytkowych wpisanych do rejestru zabytków województwa małopolskiego zostały usunięte dwa obiekty: kościół w Lichwinie, który spłonął doszczętnie z całym wyposażeniem z 3 na 4 października 1979 r., oraz stary kościół parafialny z Janowic, który został w 1999 r. przeniesiony do Dzierżanin w gminie Zakliczyn. Dlatego też wymienione obiekty nie będą uwzględnione w *Programie opieki nad zabytkami Gminy Pleśna*.

#### 4.3.2. Zabytki w gminnej ewidencji zabytków

Zgodnie z artykułem 22 § 4 ustawy o ochronie zabytków wójt (burmistrz, prezydent miasta) prowadzi gminną ewidencję zabytków w formie zbioru kart adresowych zabytków nieruchomości z terenu gminy, objętych wojewódzką ewidencją zabytków. Zabytek to nieruchomość lub rzecz ruchoma, ich części lub zespoły, będące dziełem człowieka lub związane z jego działalnością i stanowiące świadectwo minionej epoki bądź zdarzenia, których zachowanie leży w interesie społecznym ze względu na posiadaną wartość historyczną, artystyczną lub naukową (art. 3, pkt 1 ustawy z dnia 23 lipca 2003 r. o ochronie zabytków i opiece nad zabytkami).

W gminnej ewidencji zabytków, prowadzonej przez organy samorządu terytorialnego, powinny być ujęte zabytki nieruchome: wpisane do rejestru zabytków, znajdujące się w wojewódzkiej ewidencji oraz inne zabytki wyznaczone przez wójta/burmistrza/prezydenta

miasta w porozumieniu z wojewódzkim konserwatorem zabytków. Dokumentacja dla zabytków znajdujących się w gminnej ewidencji zabytków nieruchomości wykonywana jest na zlecenie tegoż samorządu w formie karty adresowej zabytku.

Zgodnie z art. 39 pkt 3 ustawy z dnia 7 lipca 1994 r.- Prawo budowlane (Dz. U. z 2013 r., poz. 1409 ze zm.) w stosunku do obiektów budowlanych oraz obszarów niewpisanych do rejestru zabytków, a ujętych w gminnej ewidencji zabytków pozwolenie na budowę lub rozbiórkę obiektu budowlanego wydaje właściwy organ w uzgodnieniu z wojewódzkim konserwatorem zabytków. Wojewódzki konserwator zabytków jest obowiązany zająć stanowisko w sprawie wniosku o pozwolenie na rozbiórkę budynku w terminie 30 dni od dnia jego doręczenia. Niezajęcie stanowiska w tym terminie uznaje się jako brak zastrzeżeń do przedstawionych we wniosku rozwiązań.

Według art. 53, ust. 4, pkt 2 ustawy z dnia 27 marca 2003 r. o planowaniu i zagospodarowaniu przestrzennym. decyzje, o których mowa w art. 51 ust 1 (tj. decyzje dotyczące lokalizacji inwestycji celu publicznego), wydaje się po uzgodnieniu z wojewódzkim konserwatorem zabytków – w odniesieniu do obszarów i obiektów objętych formami ochrony zabytków, o których mowa w art. 7 ustawy z dnia 23 lipca 2003 r. o ochronie zabytków i opieki nad zabytkami oraz ujętych w gminnej ewidencji zabytków.

W art. 108 ustawy z dnia 23 lipca 2003 r. o ochronie zabytków i opieki nad zabytkami stwierdza się, że „kto niszczy lub uszkadza zabytek podlega karze pozbawienia wolności od 3 miesięcy do 5 lat”. Z kolei art. 110 tej samej ustawy określa, że „kto będąc właścicielem lub posiadaczem zabytku nie zabezpieczył go w należyty sposób przed zniszczeniem, zaginięciem lub kradzieżą, podlega karze aresztu, ograniczenia wolności i grzywny”.

Zgodnie ze stanowiskiem Ministra Kultury i Dziedzictwa Narodowego (wyrażonym w piśmie z dnia 18 grudnia 2012 roku), zarówno założenie gminnej ewidencji, jak i wprowadzenie zmian w tejże, oznacza dla organu gminy konieczność wydawania stosownych zarządzeń. I mimo tego, że przepisy prawa nie przewidują *expressis verbis* obowiązku informowania właścicieli i posiadaczy zabytków o ujęciu go w gminnej ewidencji zabytków, fakt włączenia do tejże powinien być podany do publicznej wiadomości w sposób przyjęty w danej gminie. Oznacza to spełnienie zasady informowania obywateli o działaniach organów, które mają wpływ na ich prawa i obowiązki.



### Lista obiektów gminnej ewidencji zabytków.

Gwiazdką\* przy nazwie miejscowości zostały oznaczone obiekty umieszczone w *Miejscowym planie zagospodarowania Gminy Pleśna* jako obiekty środowiska kulturowego podlegające ochronie.

Lp.	Miejscowość	Nr budynku lub nr AZP	Nr działki	Obiekt	Datowanie	Nr wpisu
1.	<b>Dąbrówka Szczepanowska</b>		290	Figura Matki Bożej	XIX/XX w.	
2.	Dąbrówka Szczepanowska		343	Krzyż kamienny	Przełom 1914/1915	
3.	Dąbrówka Szczepanowska		298	Kapliczka szafkowa na dębie	ok.1950	
4.	Dąbrówka Szczepanowska*		552, 688	Cm. Woj. 193	1915-16	
5.	Dąbrówka Szczepanowska*	10	636	Dom	1921	
6.	Dąbrówka Szczepanowska*	13	617/1	Dom	1930	
7.	Dąbrówka Szczepanowska	16	623	Dom	Lata 30. XX w.	
8.	Dąbrówka Szczepanowska*	29	593	Stodoła	1933	
9.	Dąbrówka Szczepanowska*	45	297	Dom	1918	
10.	Dąbrówka Szczepanowska	61	319	Dom	Lata 30. XX w.	
11.	Dąbrówka Szczepanowska*	99	249	Dom	1900	
12.	Dąbrówka Szczepanowska*	130	359	Dom	1897	
13.	Dąbrówka Szczepanowska*	130	359	Obora	1922	
14.	Dąbrówka Szczepanowska*	131	364	Dom	1914	
15.	Dąbrówka Szczepanowska*	131	364	Stodoła	1914	
16.	Dąbrówka Szczepanowska	138	212	Dom	Lata 20-30. XX w.	
17.	Dąbrówka Szczepanowska	138	212	Piwnica	Lata 20-30. XX w.	
18.	Dąbrówka Szczepanowska*	159	435/2	Dom	ok. 1920	
19.	Dąbrówka Szczepanowska	161	437	Dom	Lata 40. XX w.	

20.	Dąbrówka Szczepanowska	168	513/5	Dom	ok. 1920.	
21.	Dąbrówka Szczepanowska	182	314/2	Dom	Lata 30-40. XX w.	
22.	Dąbrówka Szczepanowska*	AZP 105-65/18	683	Stanowisko archeologiczne nr 1 - cmentarzysko kurhanowe	Wczesne średniowiecze	
23.	Dąbrówka Szczepanowska*	AZP 105-65/73	440, 442/2, 442/1	Stanowisko archeologiczne nr 2 - ślad osadnictwa	Prehistoria	
24.	Dąbrówka Szczepanowska*	AZP 105-65/74	492/3, 492/4, 492/7, 493	Stanowisko archeologiczne nr 3 - osada, ślad osadnictwa	Prehistoria, epoka kamienia, wczesne średniowiecze	
25.	Dąbrówka Szczepanowska*	AZP 105-65/75	501, 504, 505	Stanowisko archeologiczne nr 4 - osada, ślad osadnictwa	Prehistoria, wczesne średniowiecze	
26.	Dąbrówka Szczepanowska*	AZP 105-65/76	480/2, 480/3	Stanowisko archeologiczne nr 5 - osada	Prehistoria	
27.	Dąbrówka Szczepanowska*	AZP 105-65/77	488, 487	Stanowisko archeologiczne nr 6 - osada, ślad osadnictwa	Prehistoria, epoka brązu	
28.	Dąbrówka Szczepanowska*	AZP 105-65/78	440, 441	Stanowisko archeologiczne nr 7 - ślad osadnictwa	Neolit, prehistoria, wczesne średniowiecze, późne średniowiecze	
29.	Dąbrówka Szczepanowska*	AZP 105-65/79	438/2, 439	Stanowisko archeologiczne nr 8 - ślad osadnictwa, osada	Epoka kamienia, prehistoria, epoka brązu	
30.	Dąbrówka Szczepanowska*	AZP 105-65/80	455/5, 456, 457/1	Stanowisko archeologiczne nr 9 - ślad osadnictwa, osada	Prehistoria, wczesne średniowiecze IX-X w., późne średniowiecze	
31.	Dąbrówka Szczepanowska*	AZP 105-65/81	445/2, 448/4, 450, 451, 452/1, 452/2, 448/5, 448/1, 448/3, 447/4, 446, 454/2-8, 453, 454/9	Stanowisko archeologiczne nr 10 - osada	Epoka brązu, wczesne średniowiecze, późne średniowiecze	
32.	Dąbrówka Szczepanowska*	AZP 105-65/82	523, 525	Stanowisko archeologiczne nr 11 - ślad osadnictwa	neolit	

33.	Dąbrówka Szczepanowska*	AZP 105-65/83	559	Stanowisko archeologiczne nr 12 - ślad osadnictwa	Prehistoria, wczesne średniowiecze	
34.	Dąbrówka Szczepanowska*	AZP 105-65/84	359	Stanowisko archeologiczne nr 13 - ślad osadnictwa	Okres rzymski	
35.	Dąbrówka Szczepanowska*	AZP 105-65	33, 340	Stanowisko archeologiczne nr 14 - ślad osadnictwa	Prehistoria	
36.	Dąbrówka Szczepanowska*	AZP 105-65/86	359, 362	Stanowisko archeologiczne nr 15 - ślad osadnictwa, osada	Epoka kamienia, późny okres rzymski	
37.	Dąbrówka Szczepanowska*	AZP 105-65/87	356	Stanowisko archeologiczne nr 16 - ślad osadnictwa	Prehistoria	
38.	Dąbrówka Szczepanowska*	AZP 105-65/88	380	Stanowisko archeologiczne nr 17 - ślad osadnictwa	Prehistoria	
39.	Dąbrówka Szczepanowska*	AZP 105-65/89	281/3	Stanowisko archeologiczne nr 18 - ślad osadnictwa	Neolit	
40.	Dąbrówka Szczepanowska*	AZP 105-65/90	265, 266, 277	Stanowisko archeologiczne nr 19 - ślad osadnictwa	Neolit, prehistoria	
41.	Dąbrówka Szczepanowska*	AZP 105-65/91	139/2, 140/2	Stanowisko archeologiczne nr 20 - ślad osadnictwa	Prehistoria	
42.	Dąbrówka Szczepanowska*	AZP 105-65/92	189, 192, 193	Stanowisko archeologiczne nr 21 - ślad osadnictwa	Epoka kamienia	
43.	Dąbrówka Szczepanowska*	AZP 105-65/93	97, 96, 95, 106, 107	Stanowisko archeologiczne nr 22 - osada, ślad osadnictwa	Prehistoria, wczesna epoka brązu	
44.	Dąbrówka Szczepanowska*	AZP 105-65/94	59/1, 59/2	Stanowisko archeologiczne nr 23 - ślad osadnictwa	Prehistoria, wczesne średniowiecze	
45.	Dąbrówka Szczepanowska*	AZP 105-65/95	38, 39/2, 41/1, 41/2, 111	Stanowisko archeologiczne nr 24 - ślad osadnictwa	Prehistoria	

46.	Dąbrówka Szczepanowska*	AZP 105-65/96	102	Stanowisko archeologiczne nr 25 - ślad osadnictwa	Prehistoria	
47.	Dąbrówka Szczepanowska*	AZP 105-65/97	66, 59/1	Stanowisko archeologiczne nr 26 - ślad osadnictwa	Okres rzymski, wczesne średniowiecze	
48.	Dąbrówka Szczepanowska*	AZP 105-65/98	82	Stanowisko archeologiczne nr 27 - ślad osadnictwa	Prehistoria	
49.	<b>Janowice*</b>		596	Pałac	I połowa XIX w.	A-92, 16.01.1969
50.	Janowice		596	Spichlerz	II połowa XIX w.	A-92, 16.01.1969
51.	Janowice*		596	Park	I połowa XIX w.	A-92, 16.01.1969
52.	Janowice*		596	Ruiny kaplicy	1863	A-92 16.01.1969
53.	Janowice		342/2	Figura MB z Dzieciątkiem	1890	
54.	Janowice		339/1	Krzyż-figura	I połowa XIX w.	
55.	Janowice		377/1	Figura Chrystusa Frasobliwego	1860-80	
56.	Janowice		764	Krzyż-figura	ok. 1900	
57.	Janowice		35	Kapliczka MB Różańcowej	1936	
58.	Janowice		243	Kapliczka SPJ	1947	
59.	Janowice		228	Kapliczka NMP	1953	
60.	Janowice		5/4	Kapliczka szafkowa	XIX	
61.	Janowice*		747	Cm. Woj. 190	1915-16	A-467 M z 16.04.2009
62.	Janowice	5	669	Dom	1930	
63.	Janowice*	6	665	Dom	II połowa XIX w.	
64.	Janowice*	10	587/1	Dom	II połowa XIX w.	
65.	Janowice*	20	955/5	Dom	1926	

66.	Janowice	26	801/2	Dom	Lata 30-40. XX w.	
67.	Janowice*	29	809/2	Dom	1928	
68.	Janowice*	31	973/5	Dom	II połowa XIX w.	
69.	Janowice*	46	1084	Dom	1911	
70.	Janowice*	50	1102	Dom	1870	
71.	Janowice	63	1021	Dom	Lata 30-40 XX w.	
72.	Janowice*	65	1012/1	Dom	Koniec XIX w.	
73.	Janowice*	77	376	Dom	1893	
74.	Janowice*	84	871	Dom	1901	
75.	Janowice	84	871	Stodoła	1945	
76.	Janowice	84	871	Studnia	II połowa XIX w.	
77.	Janowice*	85	869	Dom	II połowa XIX w.	
78.	Janowice	85	869	Obora	II połowa XIX w.	
79.	Janowice*	97	937/1	Dom	1939	
80.	Janowice	103	930/4	Dom	I połowa XX w.	
81.	Janowice	103	930/4	Stodoła	I połowa XX w.	
82.	Janowice	105	923/3	Dom	1931	
83.	Janowice	120	425/7	Dom	1922	
84.	Janowice*	123	411/1	Dom	1922	
85.	Janowice	123	411/1	Budynek gospodarczy	1922	
86.	Janowice*	141	372	Dom	1930	
87.	Janowice	141	372	Obora	1930	
88.	Janowice*	142	371	Dom	1920	

89.	Janowice*	143	370	Dom	II połowa XIX w.	
90.	Janowice*	144	342/1	Dom	1931	
91.	Janowice*	146	339/1	Dom	1921	
92.	Janowice	146	339/1	Stajnia	1928	
93.	Janowice*	156	337	Stodoła	1936	
94.	Janowice*	158	321/2	Stodoła	1930	
95.	Janowice*	161	318/1	Dom	Koniec XIX w.	
96.	Janowice*	169	770	Dom	1926	
97.	Janowice	172	780/1	Dom	1910	
98.	Janowice	172	780/1	Piwnica	1910	
99.	Janowice	175	783	Dom	1936	
100.	Janowice	176	291	Dom	1935	
101.	Janowice*	188	738	Dom	1924	
102.	Janowice	191	718	Obora	1910	
103.	Janowice	192	736	Dom	1938	
104.	Janowice	209	203/4	Dom	Lata 40. XX w.	
105.	Janowice	213	613/4	Dom	1933	
106.	Janowice	213	613/4	Obora	1935	
107.	Janowice	213	613/4	Stodoła	1930	
108.	Janowice*	214	731	Dom	XIX/XX w.	
109.	Janowice	214	731	Stodoła	XIX/XX w.	
110.	Janowice*	215	733	Dom	Pocz. XX w.	
111.	Janowice*	246	136/2	Dom	II połowa XIX w.	

112.	Janowice	246	136/2	Obora	II połowa XIX w.	
113.	Janowice*	247	98/3	Dom	1890	
114.	Janowice*	259	146/2	Dom	1910	
115.	Janowice*	259	146/2	Obora	1910	
116.	Janowice	261	67	Dom	Lata 30. XX w.	
117.	Janowice	274	52	Dom	Lata 30-40 XX w.	
118.	Janowice	279	22	Dom	1937	
119.	Janowice	284	63	Dom	1903	
120.	Janowice*	AZP 106-65/70	32/1	Stanowisko archeologiczne nr 1 - ślad osadnictwa	Prehistoria	??
121.	Janowice*	AZP 106-65/71	50/1	Stanowisko archeologiczne nr 2 - ślad osadnictwa	Prehistoria	??
122.	Janowice*	AZP 106-65/72	71/2, 84	Stanowisko archeologiczne nr 3 - ślad osadnictwa	Prehistoria	??
123.	Janowice*	AZP 106-65/59	684/1	Stanowisko archeologiczne nr 4 - ślad osadnictwa	Epoka brązu	
124.	Janowice*	AZP 106-65/60	692/2	Stanowisko archeologiczne nr 5 - osada	Prehistoria	
125.	Janowice*	AZP 106-65/61	950, 963	Stanowisko archeologiczne nr 6 - osada, ślad osadnictwa	Prehistoria, epoka brązu, późne średniowiecze	
126.	Janowice*	AZP 106-65/62	964, 973/6, 982	Stanowisko archeologiczne nr 7 - osada	Epoka brązu	
127.	Janowice*	AZP 106-65/63	942, 943, 945, 946/3	Stanowisko archeologiczne nr 8 - osada, ślad osadnictwa	Prehistoria, późne średniowiecze	
128.	Janowice*	AZP 106-65/64	648, 649	Stanowisko archeologiczne nr 9 - osada, ślad osadnictwa	Prehistoria, późne średniowiecze	

129.	Janowice*	AZP 106-65/65	653	Stanowisko archeologiczne nr 10 - ślad osadnictwa	Prehistoria	
130.	Janowice*	AZP 106-65/66	651/2	Stanowisko archeologiczne nr 11 - ślad osadnictwa	Prehistoria	
131.	Janowice*	AZP 106-65/67	656/1, 656/2, 657, 658	Stanowisko archeologiczne nr 12 - osada	Prehistoria	
132.	Janowice*	AZP 106-65/68	674/1	Stanowisko archeologiczne nr 13 - osada, ślad osadnictwa	Epoka brązu, późne średniowiecze	
133.	Janowice*	AZP 106-65/69	661, 642/2	Stanowisko archeologiczne nr 14 - ślad osadnictwa	Prehistoria, późne średniowiecze	
134.	Janowice*	AZP 106-65/70	596, 598	Stanowisko archeologiczne nr 15 - ślad osada, osada	Epoka brązu, wczesne średniowiecze, późne średniowiecze	
135.	Janowice*	AZP 106-65/71	610/1, 610/2, 610/3, 611	Stanowisko archeologiczne nr 16 - osada, ślad osadnictwa	Prehistoria, epoka brązu, wczesne średniowiecze	
136.	Janowice*	AZP 106-65/72	615, 616/1, 617	Stanowisko archeologiczne nr 17 - osada	Prehistoria, późne średniowiecze	
137.	Janowice*	AZP 106-65/73	734/1, 736	Stanowisko archeologiczne nr 18 - osada, ślad osadnictwa	Prehistoria, neolit	
138.	Janowice*	AZP 106-65/74	746, 744	Stanowisko archeologiczne nr 19 - osada, ślad osadnictwa	Epoka brązu, późny okres rzymski, późne średniowiecze	
139.	Janowice*	AZP 106-65/75	759, 760, 764, 765, 766/4	Stanowisko archeologiczne nr 20 - osada	Epoka brązu, późne średniowiecze	
140.	Janowice*	AZP 106-65/76	843	Stanowisko archeologiczne nr 21 - ślad osadnictwa	Prehistoria	
141.	Janowice*	AZP 106-65/77	901/1, 902, 904/1, 910	Stanowisko archeologiczne nr 22 - ślad osadnictwa	Epoka kamienia	
142.	Janowice*	AZP 106-65/82	413, 414	Stanowisko archeologiczne nr 23 - ślad osadnictwa	Prehistoria, późne średniowiecze	



143.	Janowice*	AZP 106-65/83	358	Stanowisko archeologiczne nr 24 - ślad osadnictwa	Prehistoria	
144.	Janowice*	AZP 106-65/84	322	Stanowisko archeologiczne nr 25 - ślad osadnictwa	Późne średniowiecze	
145.	Janowice*	AZP 106-65/85	208, 309, 312/1	Stanowisko archeologiczne nr 26 - ślad osadnictwa	Epoka brązu	
146.	Janowice*	AZP 106-65/86	208, 266, 307, 308, 380/3, 773/2, 774, 775, 776	Stanowisko archeologiczne nr 27 - osada	Prehistoria, epoka brązu, wczesne średniowiecze	
147.	Janowice*	AZP 106-65/87	706, 769/6, 770/2	Stanowisko archeologiczne nr 28 - osada, ślady osadnictwa	Prehistoria, wczesne średniowiecze, późne średniowiecze	
148.	Janowice*	AZP 106-65/88	230, 234, 700/2, 703, 704/4, 710	Stanowisko archeologiczne nr 29 - osada, ślad osadnictwa	Prehistoria, późne średniowiecze	
149.	Janowice*	AZP 106-65/89	723, 724	Stanowisko archeologiczne nr 30 - ślad osadnictwa	Prehistoria, późne średniowiecze	
150.	Janowice*	AZP 106-65/90	613/4	Stanowisko archeologiczne nr 31 - osada	Prehistoria	??
151.	Janowice*	AZP 106-65/91	212, 213, 221	Stanowisko archeologiczne nr 32 - osada	Prehistoria	
152.	Janowice*	AZP 106-65/92	205/2, 205/3	Stanowisko archeologiczne nr 33 - osada	Prehistoria	
153.	Janowice*	AZP 106-65/93	200	Stanowisko archeologiczne nr 34 - osada	Prehistoria, wczesne średniowiecze	
154.	Janowice*	AZP 106-65/94	94/1, 94/2, 242, 1110	Stanowisko archeologiczne nr 35 - osada	Prehistoria	
155.	Janowice*	AZP 106-65/95	92	Stanowisko archeologiczne nr 36 - ślad osadnictwa	Epoka brązu	
156.	Janowice*	AZP 106-65/96	91	Stanowisko archeologiczne nr 37 - ślad osadnictwa	Epoka kamienia, prehistoria	

157.	Janowice*	AZP 106-65/97	147/2, 148	Stanowisko archeologiczne nr 38 - ślad osadnictwa	Neolit	
158.	Janowice*	AZP 106-65/98	175	Stanowisko archeologiczne nr 39 - osada, ślad osadnictwa	Prehistoria, późne średniowiecze	
159.	Janowice*	AZP 106-65/99	174/5	Stanowisko archeologiczne nr 40 - osada	Prehistoria, wczesne średniowiecze	??
160.	Janowice*	AZP 106-65/100	184/6, 184/8	Stanowisko archeologiczne nr 41 - osada	Prehistoria	
161.	Janowice*	AZP 106-65/101	185/11, 187/4	Stanowisko archeologiczne nr 42 - ślad osadnictwa	Prehistoria	
162.	Janowice*	AZP 106-65/102	193	Stanowisko archeologiczne nr 43 - ślad osadnictwa	Prehistoria, późne średniowiecze/no wożytność	
163.	Janowice*	AZP 106-65/103	192, 608/1	Stanowisko archeologiczne nr 44 - osada, ślad osadnictwa	Epoka brązu, późne średniowiecze	
164.	Janowice*	AZP 106-65/104	169, 170, 192, 605, 606, 607, 608/1	Stanowisko archeologiczne nr 45 - ślad osadnictwa, osada	Prehistoria, wczesne średniowiecze, czasy nowożytny	
165.	Janowice*	AZP 106-65/105	168, 603/2, 603/3	Stanowisko archeologiczne nr 46 - osada, ślad osadnictwa	Prehistoria, wczesne średniowiecze, późne średniowiecze	
166.	Janowice*	AZP 106-65/106	550/1-4	Stanowisko archeologiczne nr 47 - osada	Prehistoria, późne średniowiecze	
167.	Janowice*	AZP 106-65/107	162, 163, 164, 165	Stanowisko archeologiczne nr 48 - osada	Prehistoria	
168.	Janowice*	AZP 106-65/108	151/1	Stanowisko archeologiczne nr 49 - ślad osadnictwa	Wczesne średniowiecze	
169.	Janowice*	AZP 106-65/109	129	Stanowisko archeologiczne nr 50 - osada	Prehistoria	
170.	Janowice*	AZP 106-65/110	120/2	Stanowisko archeologiczne nr 51 - ślad osadnictwa	Prehistoria	

171.	Janowice*	AZP 106-65/111	113, 114, 118/1	Stanowisko archeologiczne nr 52 - osada	Epoka brązu	
172.	Janowice*	AZP 106-65/112	25/5, 25/6, 25/7	Stanowisko archeologiczne nr 53 - osada	Prehistoria	
173.	<b>Lichwin*</b>		539	Cm. Woj. 185	1915-16	
174.	Lichwin*		441	Cm. Woj. 186	1915-16	
175.	Lichwin*		54	Cm. Woj. 187	1915-16	
176.	Lichwin*		388	Cm. Woj. 159	1915-16	
177.	Lichwin		94	Pomniki upamiętniające śmierć dzieci	1915	
178.	Lichwin		927/1	Figura NMP Niepokalanej	1875	
179.	Lichwin		922	Figura NMP Niepokalanie Poczętej	1900	
180.	Lichwin*		643	Kapliczka NMP z Dzieciątkiem	II połowa XIX w.	
181.	Lichwin*	8	1127	Dom	1926	
182.	Lichwin*	9	1128	Dom	1920	
183.	Lichwin*	20	1043	Dom	II połowa XIX w.	
184.	Lichwin	21	1036	Dom	Lata 20-30.XX w.	
185.	Lichwin	23	997	Dom	Prawd. 1830	
186.	Lichwin*	30	1008/1	Dom	1912	
187.	Lichwin*	30	1008/1	Obora	1912	
188.	Lichwin	47	814	Dom	Lata 30. XX w.	
189.	Lichwin*	67	518/4	Dom	1900	
190.	Lichwin*	70	514	Dom	Koniec XIX w	
191.	Lichwin*	77	541	Dom	ok. 1914	

192.	Lichwin*	95	451/1	Dom	1919	
193.	Lichwin*	99	460	Dom	Lata 50. XX w.	
194.	Lichwin*	100	459	Dom	1938	
195.	Lichwin*	114	1169/5	Dom	1930	
196.	Lichwin*	117	1199/13	Dom	1939	
197.	Lichwin	118	59/1	Dom	1939	
198.	Lichwin	128	94/1	Dom	Lata 50. XX w.	
199.	Lichwin*	135	148	Dom	1919	
200.	Lichwin*	146	677/2	Dom	1937	
201.	Lichwin*	148	643	Dom	1927	
202.	Lichwin	149	636/4	Dom	Lata 50. XX w.	
203.	Lichwin*	162	121/1	Dom	1910	
204.	Lichwin*	165	125	Dom	II połowa XIX w.	
205.	Lichwin*	166	126	Dom	II połowa XIX w.	
206.	Lichwin	168	306	Dom	1910	
207.	Lichwin	170	563/2	Dom	1920	
208.	Lichwin*	186	619	Dom	1938	
209.	Lichwin*	186	619	Stodoła	1930	
210.	Lichwin	198	952 i 953	Dom	II połowa XIX w.	
211.	Lichwin	198	952 i 953	Stodoła	II połowa XIX w.	
212.	Lichwin*	212	686	Obora	1920	
213.	Lichwin*	237	331/2	dom	1920	
214.	Lichwin*	AZP 106-66/1	911, 912	Stanowisko archeologiczne nr	Neolit	

				1 - ślad osadnictwa		
215.	Lichwin*	AZP 106-66/2	907, 908	Stanowisko archeologiczne nr 2 - ślad osadnictwa	Neolit	
216.	Lichwin*	AZP 106-66/3	900, 902	Stanowisko archeologiczne nr 3 - ślad osadnictwa (kamień przypominający rzeźbę pogańskiego bożka)	Nieokreślony	
217.	Lichwin*	AZP 106-66/8	302	Stanowisko archeologiczne nr 4 - ślad osadnictwa	Neolit	
218.	Lichwin*	AZP 106-66/9	135, 144	Stanowisko archeologiczne nr 5 - ślad osadnictwa	Epoka kamienia, późne średniowiecze	
219.	Lichwin*	AZP 106-66/10	635	Stanowisko archeologiczne nr 6 - ślad osadnictwa	Epoka kamienia	
220.	Lichwin*	AZP 106-66/11	494	Stanowisko archeologiczne nr 7 - ślad osadnictwa	Epoka kamienia	
221.	Lichwin*	AZP 106-66/12	531/1, 531/2	Stanowisko archeologiczne nr 8 - ślad osadnictwa	Epoka kamienia, późne średniowiecze	
222.	Lichwin*	AZP 106-66/13	523, 661/2	Stanowisko archeologiczne nr 9 - ślad osadnictwa	Późny okres rzymski	
223.	Lichwin*	AZP 106-66/14	841, 842	Stanowisko archeologiczne nr 10 - ślad osadnictwa, osada	Późny okres rzymski, późne średniowiecze	
224.	Lichwin*	AZP 106-66/15	668	Stanowisko archeologiczne nr 11 - ślad osadnictwa	Epoka kamienia	
225.	Lichwin*	AZP 106-66/16	574, 1177	Stanowisko archeologiczne nr 12 - ślad osadnictwa	Epoka kamienia, nieokreślony	
226.	Lichwin*	AZP 106-66/17	621/1	Stanowisko archeologiczne nr	Epoka kamienia	

				13 - ślad osadnictwa	
227.	Lichwin*	AZP 106-66/18	595, 596	Stanowisko archeologiczne nr 14 - ślad osadnictwa	Epoka kamienia
228.	Lichwin*	AZP 106-66/19	515, 674/5, 675/2, 677/1, 677/2	Stanowisko archeologiczne nr 15 - ślad osadnictwa	Późne średniowiecze, nowożytność
229.	Lichwin*	AZP 106-66/20	127/18, 606/2, 606/3, 606/7	Stanowisko archeologiczne nr 16 - ślad osadnictwa	Epoka kamienia
230.	Lichwin*	AZP 106-66/21	738/3	Stanowisko archeologiczne nr 17 - ślad osadnictwa	Epoka kamienia
231.	Lichwin*	AZP 106-66/22	683	Stanowisko archeologiczne nr 18 - ślad osadnictwa, osada	Epoka kamienia, późne średniowiecze/no wożytność
232.	Lichwin*	AZP 106-66/23	964/1	Stanowisko archeologiczne nr 19 - ślad osadnictwa	Prehistoria, epoka kamienia, czasy nowożytne
233.	Lichwin*	AZP 106-66/24	992, 993/1, 976	Stanowisko archeologiczne nr 20 - ślad osadnictwa	Epoka kamienia, późne średniowiecze
234.	Lichwin*	AZP 106-66/25	972/2	Stanowisko archeologiczne nr 21 - osada	Późne średniowiecze/no wożytność
235.	Lichwin*	AZP 106-66/26	1008/1	Stanowisko archeologiczne nr 22 - ślad osadnictwa	Epoka kamienia
236.	Lichwin*	AZP 106-66/27	1041	Stanowisko archeologiczne nr 23 - ślad osadnictwa	Epoka kamienia
237.	Lichwin*	AZP 106-66/28	1043	Stanowisko archeologiczne nr 24 - osada, ślad osadnictwa	Prehistoria, epoka kamienia, późne średniowiecze/no wożytność
238.	Lichwin*	AZP 106-66/29	1057	Stanowisko archeologiczne nr 25 - ślad osadnictwa	Epoka kamienia
239.	Lichwin*	AZP 106-66/30	1027, 1029	Stanowisko archeologiczne nr 26 - ślad osadnictwa	Epoka kamienia

240.	Lichwin*	AZP 106-66/31	1023	Stanowisko archeologiczne nr 27 - ślad osadnictwa	Epoka kamienia	
241.	Lichwin*	AZP 106-66/32	332, 341	Stanowisko archeologiczne nr 28 - ślad osadnictwa	Epoka kamienia	
242.	Lichwin*	AZP 106-66/33	349, 350	Stanowisko archeologiczne nr 29 - ślad osadnictwa	Epoka kamienia	
243.	Lichwin*	AZP 106-66/34	376	Stanowisko archeologiczne nr 30 - ślad osadnictwa	Epoka kamienia	
244.	Lichwin*	AZP 106-66/35	387	Stanowisko archeologiczne nr 31 - ślad osadnictwa	Epoka kamienia	
245.	Lichwin*	AZP 106-66/36	924/2, 925	Stanowisko archeologiczne nr 32 - ślad osadnictwa	Epoka kamienia	
246.	Lichwin*	AZP 106-66/37	1171	Stanowisko archeologiczne nr 33 - ślad osadnictwa	Epoka kamienia	
247.	Lichwin*	AZP 106-66/38	1171	Stanowisko archeologiczne nr 34 - ślad osadnictwa	Wczesna epoka brązu	
248.	Lichwin*	AZP 106-66/39	949, 950	Stanowisko archeologiczne nr 35 - osada, ślad osadnictwa	Prehistoria, neolit, wczesna epoka brązu	
249.	Lichwin*	AZP 106-66/40	943	Stanowisko archeologiczne nr 36 - osada	Neolit	
250.	Lichwin*	AZP 106-66/41	944/2	Stanowisko archeologiczne nr 37 - ślad osadnictwa	Epoka kamienia	
251.	Lichwin	AZP 106-66/74		Stanowisko archeologiczne nr 38 - ślad osadnictwa	Epoka kamienia	
252.	<b>Lubinka*</b>		320	Cm. Woj. 191	1915-16	A 31/M z 13.10.2005
253.	Lubinka*		319	Cm. Woj. 192	1915-16	A 32/M z 13.10.2005
254.	Lubinka*		301	Cm. Woj. 189	1915-16	



255.	Lubinka		77	Drogowskaz cm.	ok. 1920	
256.	Lubinka		218	Krzyż drewniany z drzewami	1890	
257.	Lubinka		89	Krzyż na rozstaju	1945	
258.	Lubinka		323	Kapliczka z figurą NMP	Lata. 20. XX w.	
259.	Lubinka	1	98	Dom	1921	
260.	Lubinka*	13	34/4	Dom	1924	
261.	Lubinka*	13	34/4	Piwnica	1924	
262.	Lubinka	13	34/4	Stodoła	1924	
263.	Lubinka*	15	31	Dom	1920	
264.	Lubinka*	21	55/1	Dom	1920	
265.	Lubinka	25	16/3	Dom	1920	
266.	Lubinka*	33	10/2	Dom	1919	
267.	Lubinka*	36	46/1	Dom	1933	
268.	Lubinka*	56	270	Dom	1918	
269.	Lubinka*	63	292	Dom	1940	
270.	Lubinka*	74	218	Dom	1927	
271.	Lubinka	75	210	Dom	1918	
272.	Lubinka*	85	119	Dom	koniec XIX w.	
273.	Lubinka*	85	119	Dom	1920	
274.	Lubinka*	AZP 106-65/2	319	Stanowisko archeologiczne nr 1 - cmentarzysko kurhanowe	Wczesne średniowiecze	
275.	Lubinka*	AZP 106-65/78	241, 254/1, 254/6, 254/7	Stanowisko archeologiczne nr 2 - ślad osadnictwa	Epoka kamienia	
276.	Lubinka*	AZP 106-65/79	111, 116	Stanowisko archeologiczne nr 3	Chronologia nieokreślona	

				- kopiec ziemny		
277.	Lubinka*	AZP 106-65/80	33/8, 34/3, 34/4	Stanowisko archeologiczne nr 4 - ślad osadnictwa	Epoka kamienia	
278.	Lubinka	AZP 106-65/81		Stanowisko archeologiczne nr 5 - ślad osadnictwa	Epoka kamienia	
279.	<b>Łowczówek*</b>		484	Cm. Woj. 171	1915-16 (kaplica z 1925r.)	A-10/M
280.	Łowczówek*		553	Cm. Woj. 172	1915-16 (kaplica z 1658r.)	
281.	Łowczówek*		542	Stacja kol.	1876	
282.	Łowczówek*	149	542	Strażnica kol.	1876	
283.	Łowczówek*	146	542/1	Strażnica kol.	1876	
284.	Łowczówek*	132	542/2	Strażnica kol „14”	1876	
285.	Łowczówek		562/3	Progi na potoku	1940	
286.	Łowczówek	obok 215	44	Kapliczka słup.	1917	
287.	Łowczówek*	2	323/2	Dom	1936	
288.	Łowczówek	8	337/2	Dom	Lata 40-50.XX w.	
289.	Łowczówek*	10	314/23	Dom	1870	
290.	Łowczówek	13	372	Dom	Lata 30-40.XX w.	
291.	Łowczówek*	18	455	Dom	1932	
292.	Łowczówek	19	302/6	Dom	1928	
293.	Łowczówek*	33	438	Dom	II połowa XIX w.	
294.	Łowczówek*	34	435	Dom	1900	
295.	Łowczówek	39	71	Dom	1910	
296.	Łowczówek	42	64/1	Dom	1935	
297.	Łowczówek*	44	496	Młyn	1928	
298.	Łowczówek*	53	27/5 i 27/6	Dom	1938	

299.	Łowczówek	55	29/1	Dom	1934	
300.	Łowczówek	57	91	Dom	1938	
301.	Łowczówek*	58	98/1	Dom	1902	
302.	Łowczówek*	59	101/1	Dom	1908	
303.	Łowczówek	60	537/1	Dom	1928	
304.	Łowczówek*	66	166/1	Dom	1928	
305.	Łowczówek	74	228	Dom	pocz. XX w.	
306.	Łowczówek	74	228	piwnica		
307.	Łowczówek	75	277	Dom	1920	
308.	Łowczówek*	86	279	Dom	1928	
309.	Łowczówek*	109	174	Dom	1910	
310.	Łowczówek*	109	174	Obora	1910	
311.	Łowczówek	112	164	Dom	1930	
312.	Łowczówek*	AZP 105-66/15	3/1, 4/3, 4/4	Stanowisko archeologiczne nr 1 - osada	Prehistoria, późny okres rzymski, wczesne średniowiecze	
313.	Łowczówek	AZP 105-66/24		Stanowisko archeologiczne nr 2 - ślad osadnictwa	Epoka kamienia, prehistoria	
314.	Łowczówek	AZP 105-66/25		Stanowisko archeologiczne nr 3 - ślad osadnictwa	Późne średniowiecze, czasy nowożytne	
315.	Łowczówek	AZP 105-66/26		Stanowisko archeologiczne nr 4 - ślad osadnictwa, osada	Prehistoria, wczesne średniowiecze, późne średniowiecze	
316.	<b>Pleśna*</b>		590/2	Kościół parafialny	1924-30	A -318 z 4.10.1988 r.
317.	Pleśna		590/4	Pomnik nagrobny Ks. Antoniego Turnera	II połowa XIX w.	
318.	Pleśna		590/4	Pomnik nagrobny rodziny Dietlów	II połowa XIX w.	

319.	Pleśna		850/3	Cmentarz choleryczny	1855	
320.	Pleśna		245/3	Pomnik nagrobny Ablewiczów	II połowa XIX w.	
321.	Pleśna		245/3	Pomnik nagrobny Kozarskich	II połowa XIX w.	
322.	Pleśna		245/3	Pomnik nagrobny Sroczyńskich	II połowa XIX w.	
323.	Pleśna*		632	Cm. Woj. 173	1915-16	
324.	Pleśna		272/6	Krzyż drewniany z lipami	XIX/XX	
325.	Pleśna		351	Drogowskaz cm.	ok. 1920	
326.	Pleśna		351	Drogowskaz cm.	ok. 1920	
327.	Pleśna		95/1	Krzyż przy domu nr 119	1943	
328.	Pleśna*		320-1, 319-2, 319-9, 319-11, 319-12	Park podworski	II połowa XIX w.	
329.	Pleśna	4	774	Dom	II połowa XIX w.	
330.	Pleśna*	12	741/1	Dom	1930	
331.	Pleśna*	14	733/1	Dom	1903	
332.	Pleśna*	23	358	Dom	1930	
333.	Pleśna*	29	610/2 i 610/3	Dom	1900	
334.	Pleśna*	30	720/2	Dom	1918	
335.	Pleśna	32	719	Dom	1890	
336.	Pleśna*	34	712	Dom	1890	
337.	Pleśna	37	682	Dom	1922	
338.	Pleśna*	52	505/2	Dom	1929	
339.	Pleśna*	64	581	Dom	1927	
340.	Pleśna*	67	580	Dom	ok. 1900	

341.	Pleśna	75	60	Dom	Lata 50. XX w.	
342.	Pleśna	77	536/15	Dom	Lata 20-30.XX w.	
343.	Pleśna	117	61/9	Dom	1920	
344.	Pleśna	119	95/1	Dom	1937	
345.	Pleśna	123	853/3 i 853/4	Dom	1932	
346.	Pleśna*	142	279/73	Dom	1910	
347.	Pleśna*	148	264	Dom	II połowa XIX w.	
348.	Pleśna	152	595	Dom	1900	
349.	Pleśna*	170a	324/3	Dom	1937	
350.	Pleśna	172	312	Dom	1936	
351.	Pleśna	176	231/3	Dom	Lata 30. XX w.	
352.	Pleśna	179	438/2	Dom	1939	
353.	Pleśna*		891/3	Strażnica kol. przy stacji PKP	1876	
354.	Pleśna	191	60	Dom	Lata 40. XX w.	
355.	Pleśna	206	363	Dom	Lata 40. XX w.	
356.	Pleśna	209	404	Dom	Lata 30. XX w.	
357.	Pleśna	245	803/1	Dom	Lata 30-40. XX w.	
358.	Pleśna		245/3	Pomnik nagrobny	1962	
359.	Pleśna*	AZP 105-66/5	60, 61/3, 87/12/ 87/14, 87/20, 814	Stanowisko archeologiczne nr 1 - ślad osadnictwa, osada	Neolit, epoka brązu, późny okres rzymski	
360.	Pleśna	AZP 105-66/21		Stanowisko archeologiczne nr 2 - osada	Średniowiecze XII-XIII w.	
361.	Pleśna	AZP 105-66/22		Stanowisko archeologiczne nr 3 - osada, ślad osadnictwa	Późne średniowiecze, czasy nowożytny	



362.	Pleśna	AZP 105-66/23		Stanowisko archeologiczne nr 4 - osada	Późne średniowiecze	
363.	<b>Rychwałd*</b>		228	Kapliczka domkowa	1885	
364.	Rychwałd*		160/7	Kapliczka św. Jana Nepomucena	1849	
365.	Rychwałd		338/1	Krzyż przydrożny	1956	
366.	Rychwałd*		317 lub 401	Cm. Woj. 188	1915-16	
367.	Rychwałd		291	Figura NMP Niepokalanie Poczętej	1898	
368.	Rychwałd		267	Grób rozstrzelanego w 1944 r.	1948	
369.	Rychwałd		52	Mogiła zbiorowa w „Lesie Lubińskim”		
370.	Rychwałd		25	Pomnik nagrobny rozstrzelanych		
371.	Rychwałd*	1	140/2	Dom	1939	
372.	Rychwałd*	6	94/2	Dom	1930	
373.	Rychwałd*	7	121	Dom	II połowa XIX w.	
374.	Rychwałd	9	109	Dom	1949	
375.	Rychwałd*	11	128/5	Dom	1900	
376.	Rychwałd*	17	303	Dom	1918	
377.	Rychwałd	18	304	Dom	Lata 40. XX w.	
378.	Rychwałd*	55	277	Dom	1939	
379.	Rychwałd*	59	239	Dom	1918	
380.	Rychwałd	73	229	Dom	1946	
381.	Rychwałd*	80	172	Dom	1934	
382.	Rychwałd	86	202/1	Dom	1928	

383.	Rychwałd	109	153/5	Obora	1920	
384.	Rychwałd*	AZP 105-66/4	10/1, 10/2	Stanowisko archeologiczne nr 1 - obozowisko	Neolit	
385.	Rychwałd*	AZP 105-66/4	326/1, 326/2, 326/3	Stanowisko archeologiczne nr 2 - ślad osadnictwa	Epoka kamienia	
386.	Rychwałd*	AZP 105-66/5	260/2	Stanowisko archeologiczne nr 3 - ślad osadnictwa	Epoka kamienia	
387.	Rychwałd*	AZP 105-66/6	229/1, 238/1	Stanowisko archeologiczne nr 4 - ślad osadnictwa	Epoka kamienia	
388.	Rychwałd*	AZP 105-66/7	241	Stanowisko archeologiczne nr 5 - ślad osadnictwa	Epoka kamienia	
389.	<b>Rzuchowa*</b>		75/4	Dwór	XVII w. (najstarsze części budowli)	A-94 z 19.06.1976
390.	Rzuchowa*		75/4	Park	I poł. XIX w.	A-94 z 19.06.1976
391.	Rzuchowa		254	Krzyż na głazie	Lata 70. XX w.	
392.	Rzuchowa*		76/2	Budynek podworski mieszkalno-gospodarczy	XIX/XX w.	
393.	Rzuchowa*		179	Kapliczka domkowa	I połowa XIX w.	
394.	Rzuchowa		97/5	Figura NMP Niepokalanie Poczętej	XIX/XX w.	
395.	Rzuchowa		57/7	Figura NSJ	1947	
396.	Rzuchowa		349	Figura Matki Bożej Różańcowej	1946	
397.	Rzuchowa		474	Figura Serca NMP	1943	
398.	Rzuchowa		83/7	Krzyż drewniany obok domu nr 9	1957	
399.	Rzuchowa		254	Krzyż na głazie	Lata 70 XX w.	
400.	Rzuchowa	6	87/1	Dom	1918 r.	
401.	Rzuchowa*	9	83/7	Dom	1920	
402.	Rzuchowa*	10	84/1	Dom	1918	

403.	Rzuchowa	20	72/4	Dom	1939	
404.	Rzuchowa*	23	60/6	Dom	II połowa XIX w.	
405.	Rzuchowa	24	35	Dom	1930	
406.	Rzuchowa*	42	228/20	Dom	II połowa XIX w.	
407.	Rzuchowa*	42	228/20	Obora	II połowa XIX w.	
408.	Rzuchowa	50	213	Dom	1925	
409.	Rzuchowa*	55	569	Dom	1917	
410.	Rzuchowa*	60	464/4	Dom	1910	
411.	Rzuchowa*	62	461	Dom	1922	
412.	Rzuchowa	101	203	Dom	1931	
413.	Rzuchowa*	114	101/9	Dom	1936	
414.	Rzuchowa	135	348	Dom	Lata 40. XX w.	
415.	Rzuchowa	135	348	Stodoła	Lata 40. XX w.	
416.	Rzuchowa	138	307/1	Dom	Lata 40. XX w.	
417.	Rzuchowa	156	406/28	Dom	Lata 40. XX w.	
418.	Rzuchowa	157	409/14	Dom	Lata 30-40.XX w.	
419.	Rzuchowa	158	410/9	Dom	Lata 30. XX w.	
420.	Rzuchowa*	AZP 105-66/2	99/3, 101/3, 101/9	Stanowisko archeologiczne nr 1 - osada	Prehistoria	
421.	Rzuchowa*	AZP 105-66/3	566, 567, 568, 569	Stanowisko archeologiczne nr 2 - osada	Prehistoria	
422.	<b>Szczepanowice</b>		715/3	Kościół parafialny	1948	
423.	Szczepanowice		715/3	Dom parafialny	1958-60	
424.	Szczepanowice*		990	Cm. Woj. 194	1915-16	A 1206/M z 22.04.2010

425.	Szczepanowice*		307/4	Cm. Woj. 195	1915-16	
426.	Szczepanowice*		125	Cm. Woj. 197 i ewangelicki	XVI w.- pocz. XIX w. i 1915-16	
427.	Szczepanowice		1006	Zespół pomników związanych z II WŚ	1960	
428.	Szczepanowice		357	Krzyż żeliwny	1910	
429.	Szczepanowice		326/3	Figura NMP Niepokalanie Poczętej	1892	
430.	Szczepanowice		230	Figura Matki Bożej z Dzieciątkiem	Koniec XIX w.	
431.	Szczepanowice		357	Krzyż-figura	1876	
432.	Szczepanowice		642/4	Figura Matki Bożej Różańcowej	1891	
433.	Szczepanowice		182/6	Figura NMP Niepokalanie Poczętej	ok. 1870	
434.	Szczepanowice		720	Krzyż-figura	1896	
435.	Szczepanowice	30	327/2	Dom	Lata 50. XX w.	
436.	Szczepanowice	34	283/11	Dom	1943	
437.	Szczepanowice	38	357	Dom	Lata 50. XX w.	
438.	Szczepanowice	44	393	Dom	1926	
439.	Szczepanowice*	59	895	Dom	1920	
440.	Szczepanowice*	95	728/4	Dom	1900	
441.	Szczepanowice*	99	732	Dom	1927	
442.	Szczepanowice*	103	707	Dom	1902	
443.	Szczepanowice	103	707	Stodoła	1910	
444.	Szczepanowice	105	703/3	Dom	1936	
445.	Szczepanowice*	106	249	Dom	1899	
446.	Szczepanowice*	114	696	Dom	II połowa XIX w.	

447.	Szczepanowice*	114	696	Stodoła	1937	
448.	Szczepanowice	114	696	Piwnica	1900	
449.	Szczepanowice*	117	697	Dom	koniec XIX w.	
450.	Szczepanowice	119	853	Dom	I połowa XX w.	
451.	Szczepanowice	128	638	Dom	I połowa XX w.	
452.	Szczepanowice	133	144/2	Dom	1930	
453.	Szczepanowice	143	636/2	Dom	1910	
454.	Szczepanowice*	172	507	Dom	1939	
455.	Szczepanowice*	176	419	Dom	1930	
456.	Szczepanowice*	176	419	Kuźnia	1930	
457.	Szczepanowice	199	95	Dom	1930	
458.	Szczepanowice	199	95	Stodoła	1935	
459.	Szczepanowice	199	95	Obora	1935	
460.	Szczepanowice	208	395	Dom	1930	
461.	Szczepanowice		161	Drogowskaz cm.	ok. 1918	
462.	Szczepanowice*	AZP 105-65/13	614, 958	Stanowisko archeologiczne nr 1 - Cmentarzysko popielnicowe	Nieustalona chronologia	
463.	Szczepanowice*	AZP 105-65/14	674, 676/1	Stanowisko archeologiczne nr 2 - ślad osadnictwa	Epoka kamienia	
464.	Szczepanowice*	AZP 105-65/15	676/1	Stanowisko archeologiczne nr 3 - ślad osadnictwa, osada	Okres rzymski, późne średniowiecze	
465.	Szczepanowice*	AZP 105-65/16	676/1	Stanowisko archeologiczne nr 4 - ślad osadnictwa, osada	Późny okres rzymski, czasy nowożytne	
466.	Szczepanowice*	AZP 105-65/17	710, 978/1	Stanowisko archeologiczne nr 5 - osada	Wczesne średniowiecze, późne średniowiecze	

467.	Szczepanowice*	AZP 105-65/99	470/1, 481	Stanowisko archeologiczne nr 6 - ślad osadnictwa	Epoka kamienia	
468.	Szczepanowice*	AZP 105-65/100	468, 469, 470/2, 480, 481	Stanowisko archeologiczne nr 7 - ślad osadnictwa	Prehistoria	
469.	Szczepanowice*	AZP 105-65/101	470/1	Stanowisko archeologiczne nr 8 - ślad osadnictwa	Epoka brązu, późne średniowiecze	
470.	Szczepanowice*	AZP 105-65/102	458/4, 461/11-12	Stanowisko archeologiczne nr 9 - ślad osadnictwa	Prehistoria	
471.	Szczepanowice*	AZP 105-65/103	463/3, 463/4, 464, 465/1, 465/2	Stanowisko archeologiczne nr 10 - ślad osadnictwa	Prehistoria, późny okres rzymski	
472.	Szczepanowice*	AZP 105-65/104	439/5, 440, 441	Stanowisko archeologiczne nr 11 - ślad osadnictwa	Okres rzymski	
473.	Szczepanowice*	AZP 105-65/105	450/3, 514/2	Stanowisko archeologiczne nr 12 - ślad osadnictwa	Neolit	
474.	Szczepanowice*	AZP 105-65/106	572/3, 573	Stanowisko archeologiczne nr 13 - osada	Późny okres rzymski	
475.	Szczepanowice*	AZP 105-65/107	259/2, 259/3, 953/1	Stanowisko archeologiczne nr 14 - osada	Prehistoria	
476.	Szczepanowice*	AZP 105-65/108	618/1, 615	Stanowisko archeologiczne nr 15 - ślad osadnictwa	Epoka kamienia	
477.	Szczepanowice*	AZP 105-65/109	847/1, 847/2, 848/1	Stanowisko archeologiczne nr 16 - ślad osadnictwa	Epoka kamienia	
478.	Szczepanowice*	AZP 105-65/110	693/2, 694/4	Stanowisko archeologiczne nr 17 - osada	Wczesna epoka brązu	
479.	Szczepanowice*	AZP 105-65/111	687/7, 687/8	Stanowisko archeologiczne nr 18 - osada	Prehistoria, późne średniowiecze	
480.	Szczepanowice*	AZP 105-65/112	137, 138, 139	Stanowisko archeologiczne nr 19 - osada	Prehistoria	
481.	Szczepanowice*	AZP 105-65/113	527/1, 528/3, 529/1	Stanowisko archeologiczne nr 20 - ślad osadnictwa	Późne średniowiecze	
482.	Szczepanowice*	AZP 105-65/114	535/3, 535/4, 534	Stanowisko archeologiczne nr	Prehistoria	



				21 - ślad osadnictwa	
483.	Szczepanowice*	AZP 105-65/115	544/3, 544/4, 545/2, 546	Stanowisko archeologiczne nr 22 - osada	Prehistoria, wczesne średniowiecze
484.	Szczepanowice*	AZP 105-65/116	108/1, 108/3, 108/4, 109, 451/2, 544/1, 544/4, 543	Stanowisko archeologiczne nr 23 - ślad osadnictwa, osada	Wczesne średniowiecze, czasy nowożytny
485.	Szczepanowice*	AZP 105-65/117	77/1, 77/2, 78/1, 78/2	Stanowisko archeologiczne nr 24 - osada	Wczesne średniowiecze XII-XIII w.
486.	Szczepanowice*	AZP 105-65/118	66/1, 66/2, 67, 68, 69, 70, 71, 72, 73, 74, 79, 93/2, 93/4, 93/5, 94/1	Stanowisko archeologiczne nr 25 - osada	Wczesne średniowiecze XII-XIII w.
487.	Szczepanowice*	AZP 105-65/119	118, 119	Stanowisko archeologiczne nr 26 - ślad osadnictwa	Neolit
488.	Szczepanowice*	AZP 105-65/120	113/2, 114, 115, 122	Stanowisko archeologiczne nr 27 - osada	Prehistoria, późne średniowiecze/nowożytność
489.	Szczepanowice*	AZP 105-65/121	129, 130, 131, 132	Stanowisko archeologiczne nr 28 - osada	Okres rzymski
490.	Szczepanowice*	AZP 105-65/122	180, 181, 237/1	Stanowisko archeologiczne nr 29 - ślad osadnictwa	Neolit
491.	Szczepanowice*	AZP 105-65/123	174/7	Stanowisko archeologiczne nr 30 - ślad osadnictwa	Epoka brązu
492.	Szczepanowice*	AZP 105-65/124	196/2, 196/3	Stanowisko archeologiczne nr 31 - ślad osadnictwa	Epoka kamienia
493.	Szczepanowice*	AZP 105-65/125	154/1-3	Stanowisko archeologiczne nr 32 - ślad osadnictwa	Paleolit schyłkowy
494.	Szczepanowice*	AZP 105-65/126	103/1	Stanowisko archeologiczne nr 33 - ślad osadnictwa	Późny okres rzymski
495.	Szczepanowice*	AZP 105-65/127	202, 989	Stanowisko archeologiczne nr 34 - ślad osadnictwa	Prehistoria, późne średniowiecze
496.	Szczepanowice*	AZP 105-65/128	155/4	Stanowisko archeologiczne nr	Prehistoria, epoka kamienia, późne

				35 - ślad osadnictwa	średniowiecze	
497.	Szczepanowice*	AZP 105-65/129	439/5, 440, 441	Stanowisko archeologiczne nr 36 - osada	Prehistoria	
498.	<b>Świebodzin*</b>		103/1	Stacja kol. Kłokowa z magazynem	1876	
499.	Świebodzin		308	Figura Matki Bożej z Dzieciątkiem	1919	
500.	Świebodzin		54/2	Krzyż-figura	1919	
501.	Świebodzin*	3	132	Dom	1931	
502.	Świebodzin	9	500/6	Dom	1920	
503.	Świebodzin	21	291	Dom	1920	
504.	Świebodzin	22	291/2	Dom	1923	
505.	Świebodzin*	23	247	Dom	1860	
506.	Świebodzin*	27	375	Dom	1939	
507.	Świebodzin*	28	377	Dom	1936	
508.	Świebodzin*	35	396	Dom	1937	
509.	Świebodzin	48	276/1	Dom	1930	
510.	Świebodzin*	53	267/1	Dom	1900	
511.	Świebodzin	67	330	Dom	1910	
512.	Świebodzin*	68	323/4	Dom	1938	
513.	Świebodzin	78	147	Dom	ok. 1910	
514.	Świebodzin*	90	51/3	Dom	1938	
515.	Świebodzin	92	47/1	Dom	1939	
516.	Świebodzin*	93	152/1	Dom	Lata 20. XX w.	
517.	Świebodzin*		234	Stajnia na działce 234	1880	

518.	Świebodzin*	AZP 105-66/6	193/2, 195/9, 195/12, 195/11, 195/14, 195/15, 195/10, 195/7, 195/1, 194, 193/4, 195/13, 195/5, 196/3, 193/3, 193/1, 192, 191/4, 191/3, 200/2, 201, 202, 203, 204	Stanowisko archeologiczne nr 1 - ślad osadnictwa, osada	Epoka brązu, późny okres rzymski, późne średniowiecze	
519.	Świebodzin*	AZP 105-66/7	137/6, 254/1-4, 283/7-11, 284/4, 285, 286, 287, 372/1-4, 373/3, 374	Stanowisko archeologiczne nr 2 - ślad osadnictwa, osada	Epoka brązu, wczesny okres rzymski	
520.	Świebodzin*	AZP 105-66/8	144/4, 180, 181/1, 181/2, 182, 185	Stanowisko archeologiczne nr 3 - ślad osadnictwa	Późny okres rzymski	
521.	Świebodzin*	AZP 105-66/9	156/1, 156/2, 299/2	Stanowisko archeologiczne nr 4 - ślad osadnictwa	Neolit	
522.	<b>Woźniczna*</b>		344	Cm. Woj. 177	1915-16	A 1174/M z 5.11.2009
523.	Woźniczna*		117/2	Cm. Woj. 178	1915-16	A 1173/M z 5.11.2009 r.
524.	Woźniczna*		43/2	Cm. Woj. 179	1915-16	A-427/M z 16.04.2009 r.
525.	Woźniczna	64	6/1	Strażnica kol.	1876	
526.	Woźniczna		121/2	Kapliczka NMP Niepokalanie Poczętej	1954	
527.	Woźniczna*	2	46/2	Dom	1930	
528.	Woźniczna*	6	55/9	Dom	1930	
529.	Woźniczna*	9	151/1	Dom	1920	
530.	Woźniczna	15	261/3	Dom	1955	
531.	Woźniczna	18	273	Dom	1938	
532.	Woźniczna	39	122	Dom	1940	
533.	Woźniczna*	49	85/5	Dworek w Ostoi	1912	
534.	Woźniczna		41, 42	Krzyż	Lata 70. XX wieku	

535.	Woźniczna-Kłokowa	AZP 105-66/12		Stanowisko archeologiczne nr 1 - osada	Późny okres rzymski	
536.	Woźniczna*	AZP 105-66/13	29/1, 30, 39, 40, 41, 42, 43/1, 46	Stanowisko archeologiczne nr 1 - osada, ślad osadnictwa	Prehistoria, epoka brązu, okres rzymski, wczesne średniowiecze, późne średniowiecze	
537.	Woźniczna*	AZP 105-66/14		Stanowisko archeologiczne nr 2 - osada	Późny okres rzymski	

#### 4.4. Zabytki o najwyższym znaczeniu dla gminy

Przy waloryzacji zasobu dziedzictwa kulturowego wydzielić można trzy grupy obiektów zabytkowych: a) obiekty o okazałej formie, za to ze skromnym ładunkiem treściowym, b) obiekty o skromnej formie, za to znaczących ładunkach treściowych, c) o przeciętnych walorach. Zabytki o najwyższym znaczeniu dla gminy będą należeć do dwóch pierwszych grup. Do zabytków o zarówno okazałej formie, jak i znaczącym ładunku treściowym zaliczyć trzeba **19 cmentarzy wojennych z okresu I wojny światowej**, które powstawały między 1915 a 1918 rokiem podczas ostatnich lat panowania austriackiego na tych terenach. Większość z nich zaprojektował Heinrich Scholz, ochotnik pospolitego ruszenia przydzielony do służb technicznych, rzeźbiarz, kierownik artystyczny i główny projektant cmentarnego Okręgu VI Tarnów. Jeden – nr 171 Scholz zaprojektował z Siegfriedem Hallerem. Drugi artysta zaprojektował samodzielnie cmentarze nr 172, 173 i 195 charakteryzujące się obecnością kapliczki lub figury Matki Bożej. Pojedynczy cmentarz nr 192 powstał według projektu Gustawa Rossmanna.



Cmentarz wojenny nr 171 w Łowczówku

Wśród tych cmentarzy wyróżniają się monumentalne założenia nr 185 w Lichwinie, nr 192 w Lubince, nr 193 w Dąbrowce Szczepanowskiej, nr 171 w Łowczówku z późniejszą kaplicą i nr 173 w Pleśnej. Obecność tych cmentarzy na terenie prawie wszystkich sołectw gminy wzbogaca ogromnie ich krajobraz kulturowy i wiąże tożsamościowo z konkretnymi wydarzeniami historycznymi.





Cmentarz wojenny nr 185 w Lichwinie

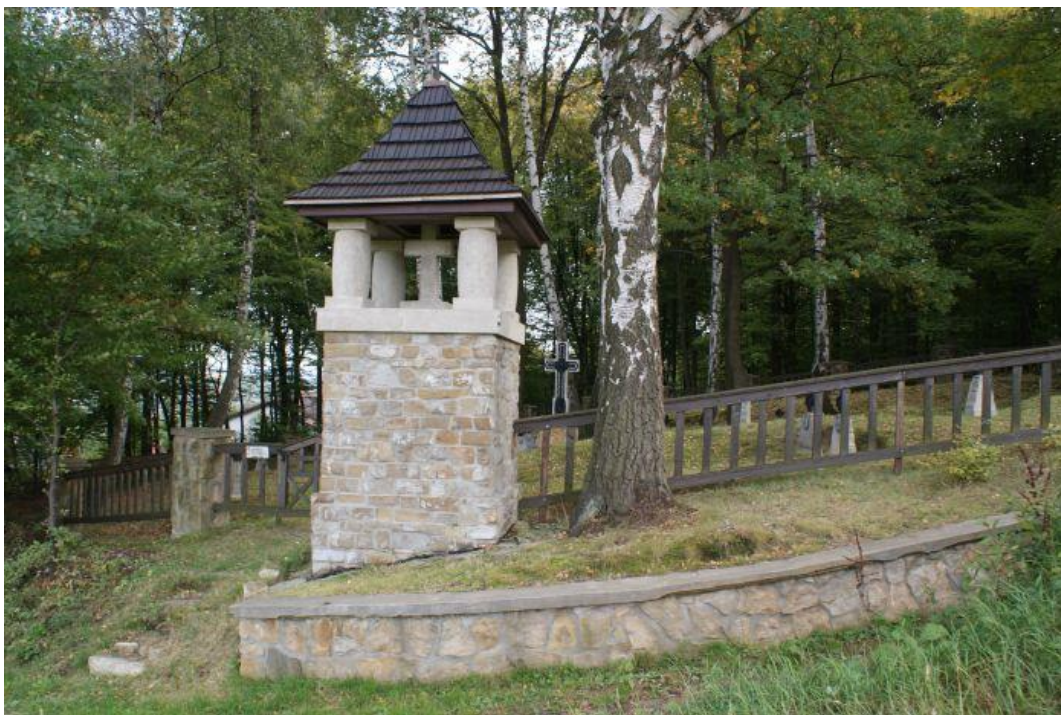


Cmentarz wojenny nr 192 w Lubince





Cmentarz wojenny nr 193 w Dąbrówce Szczepanowskiej



Cmentarz wojenny nr 173 w Pleśnej



Zabytkami o najwyższym znaczeniu dla gminy są także **założenia dworsko-parkowe w Janowicach i Rzuchowej**. Wartość ich podnosi również fakt, że są dwoma pozostałymi ze znacznie większej ilości dworów na terenie gminy Pleśna, które w ciągu ostatnich kilkudziesięciu lat zostały bezpowrotnie zniszczone (Lichwin, Pleśna, Szczepanowice, Świebodzin).



Pałac w Janowicach



Dwór w Rzuchowej



Zabytkiem architektury sakralnej, który należy zaliczyć do zabytków o najwyższym znaczeniu dla gminy jest **kościół parafialny pw. Wniebowzięcia NMP w Pleśnej**. Stanowi on dominantę w krajobrazie tej miejscowości i widoczny jest nawet z wyżej położonych miejsc w Tarnowie.



Kościół parafialny pw. Wniebowzięcia NMP w Pleśnej

Zabytkami o skromniejszej formie i różnej wartości ładunku treściowym są kapliczki i figury przydrożne. Niemniej trudno wyobrazić sobie bez nich krajobraz kulturowy gminy. Najstarsze z nich powstały w 1. połowie XIX w. Należą do nich domkowe **kapliczka św. Jana Nepomucena w Rychwałdzie** z 1849 r. i **kapliczka NMP na cmentarzu wojennym nr 172** w Łowczówku fundacji dworskiej.



Kapliczka Św. Jana Nepomucena w Rychwałdzie z 1849 r.





Kapliczka NMP na cmentarzu wojennym nr 172 w Łowczówku z 1658 r. z fundacji dworskiej



Kapliczka domkowa w Rychwałdzie z 1885 r.



Na 1. poł. XIX w. datowany jest **krzyż-figura w Janowicach-Górnej Wsi** z uszkodzoną płaskorzeźbą Trójcy Świętej. Z tego samego czasu pochodzi też prawdopodobnie krzyż na cmentarzu kalwińskim w Szczepanowicach. Ciekawe i bogate płaskorzeźby zachowały się na **krzyżach-figurach w Szczepanowicach-Woli** z 1876 r. i **Szczepanowicach-Jodłówce** z 1896 r. Do starszych figur należy **Chrystus Frasobliwy z Janowic** (1860-80).



Krzyż-Figura w Janowicach - Górna Wieś  
z I poł. XIX w.



Krzyż Figura w Szczepanowicach - Jodłówce  
z 1896 r.

Znacznie liczniejsze są figury Matki Bożej, datowane przeważnie na koniec XIX lub 1. poł. XX w. Z nich najstarszą jest **figura NMP Niepokalanie Poczętej w Szczepanowicach-Glinikach** (w pobliżu domu nr 15) z ok. 1870 r. Z 1875 r. pochodzi **figura NMP Niepokalanie Poczętej w Lichwinie-Wsi** stojąca na postumencie z początku XIX w. Późniejsze figury stawiane na terenie Gminy w znacznej części wyszły z warsztatu tarnowskiego artysty kamieniarza Pawła Musiała.





Figura NMP w Szczepanowicach - Glinikach z ok. 1870 r.



Figura NMP Niepokalanej w Lichwinie z 1875 r.



Figura Matki Bożej z dwiema lipami w otoczeniu XIX/XX w.



Zdecydowanie najliczniejszą kategorię zabytków w gminnej ewidencji zabytków stanowią **obiekty tradycyjnego budownictwa ludowego**. W porównaniu z innymi kategoriami zabytków jest ona najtrudniejsza do ochrony, a liczba tych obiektów zmniejsza się z roku na rok lub ewentualnie ulega przebudowie, która zaciera ich zabytkowy charakter. Duża część z nich jest opuszczona i staje się ruiną, inne w trakcie rozbiórki lub funkcjonują rozebrane do połowy jako skład staroci. Nie ma już chałup krytych strzechą. Zachowały się dość licznie domy datowane na 2. połowę XIX w., ale przeważnie w kształcie dalekim od pierwotnego (Dąbrówka Szczepanowska nr 99, Janowice nr 10, 77, 85, 143, 161, 246, 247; Lichwin nr 20, 23, 70, 163, 165, 166, 198, 199; Łowczówek nr 10; Pleśna nr 32, 34, 148; Rychwałd nr 7; Rzuchowa, nr 23 i 42; Świebodzin, nr 23 i 103). Znacznie liczniejsze są domy w typie, który stał się popularny w latach 20. XX w. i dominował na terenie Gminy Pleśna aż do lat 50. XX w. Były to domy budowane z bali na węgiel, szalowane deskami, z ozdobnym gankiem przed wejściem, kryte dachówką.



Dom mieszkalny nr 99 w Dąbrówce Szczepanowskiej z 1900 r.



Dom mieszkalny nr 42 w Rzuchowej z II poł. XIX w.

W latach 30. XX w. w kiedy wzrosło znaczenie Pleśnej i okolic jako miejscowości letniskowych powstawały **domu typu willa** pozbawione zawsze obecnych przy domach wiejskich budynków inwentarskich. Najładniejsze z nich to domy nr 55 w Łowczówku, nr 123 i 172 w Pleśnej i nr 105 w Szczepanowicach. Ze względów nie tylko architektonicznych, ale też historycznych, a dokładnie z powodu osoby właściciela ppłk Eugeniusza Kubicza do zabytków o najwyższym znaczeniu dla Gminy należy dom nr 176 w Pleśnej.



Dom nr 105 w Szczepanowicach



Dom nr 123 w Pleśnej



Dom nr 176 w Pleśnej



Dom nr 172 w Pleśnej



## 5. Ocena stanu dziedzictwa kulturowego gminy. Analiza szans i zagrożeń

Silne strony	Słabe strony
<p>Dobre rozpoznanie zasobów dziedzictwa kulturowego z terenu Gminy.</p> <p>Dobrze utrzymane cmentarze z I wojny światowej stanowiące zabytki o randze ponadlokalnej.</p> <p>Zachowanie zasadniczych cech krajobrazu kulturowego Gminy.</p> <p>Liczne wyeksponowane kapliczki przydrożne podnoszące walory krajobrazu kulturowego, uwiecznione w publikacji <i>Perły krajobrazu. Kapliczki, figury i krzyże przydrożne Gminy Pleśna</i>, Pleśna 2011.</p> <p>Dogodne położenie – dobre powiązanie komunikacyjne z Tarnowem (centrum turystyczne).</p>	<p>Szybkie znikanie z krajobrazu kulturowego Gminy zabytkowych drewnianych budynków mieszkalnych i pogarszający się stan techniczny zachowanych.</p> <p>Brak katalogowych projektów budynków mieszkalnych i gospodarczych nawiązujących do miejscowej tradycji, które można by było wykorzystać przy realizacji kolejnych inwestycji.</p> <p>Nierozwiązany problem budynku ingerującego w historyczny układ cmentarza wojennego nr 193 w Dąbrówce Szczepanowskiej</p> <p>Słaba świadomość społeczna dotycząca wartości obiektów zabytkowych i potrzeby ich ochrony</p>
<p>Wykorzystanie potencjału dziedzictwa kulturowego w celach edukacyjnych,</p> <p>Tablice informacyjne przy ważnych z punktu widzenia historii Gminy obiektach i miejscach wydarzeń</p> <p>Duża liczba szlaków turystycznych pieszych, rowerowych i tematycznych ułatwiających dotarcie do obiektów zabytkowych.</p>	
Szanse	Zagrożenia
<p>Możliwość pozyskiwania środków z różnych źródeł na prace konserwatorskie i działania strukturalne dotyczące ochrony zabytków.</p> <p>Podnoszenie atrakcyjności turystycznej przy wykorzystaniu zasobów kulturowych,</p>	<p>Brak wiedzy właścicieli o prawnych zobowiązaniach do należytego utrzymania obiektów historycznych.</p> <p>Przeprowadzanie prac remontowych i przebudów obiektów zabytkowych bez</p>

<p>Podnoszenie wśród lokalnej społeczności wiedzy i świadomości potrzeb zachowania dziedzictwa kulturowego materialnego i niematerialnego.</p>	<p>uzgodnień z konserwatorem.</p>
<p>Potencjał turystyczno-rekreacyjny.</p>	<p>Traktowanie konieczności ochrony dziedzictwa kulturowego jako problemu konfliktogennego i ograniczającego swobodę dysponowania własnością prywatną i publiczną.</p>
	<p>Brak funduszy na utrzymanie obiektów zabytkowych.</p>
	<p>Brak świadomości wartości zabudowy tradycyjnej i zainteresowania do jej utrzymania.</p>

## 6. Założenia programowe i zadania realizacyjne

**Priorytet I.** *Rewaloryzacja dziedzictwa kulturowego jako elementu rozwoju społeczno-gospodarczego Gminy.*

Kierunek działań: Zahamowanie procesu degradacji zabytków i doprowadzenie do poprawy stanu ich zachowania.

### Zadania:

- a) pomoc właścicielom obiektów zabytkowych w pozyskaniu środków zewnętrznych na odnowę zabytków,
- b) zabezpieczanie obiektów zabytkowych przed pożarem, zniszczeniem i kradzieżą,
- c) bieżąca aktualizacja gminnej ewidencji zabytków,
- d) aktualizacja miejscowego planu zagospodarowania przestrzennego – skreślenie obiektów nieistniejących i dopisanie kolejnych zabytków wpisanych do gminnej ewidencji.

**Priorytet II:** *Opieka nad cmentarzami wojennymi z okresu I wojny światowej należącymi do zabytków o najwyższym znaczeniu dla Gminy.*

Kierunek działań: Utrzymywanie w dobrym stanie technicznym cmentarzy z okresu I wojny światowej i miejsc pamięci narodowej

### Zadania:

- a) prace remontowe na cmentarzu nr 185 w Lichwinie,

- b) prace remontowe na cmentarzu nr 186 w Lichwinie,
- c) konserwacja pomnika głównego na cmentarzu nr 193 w Dąbrówce Szczepanowskiej,
- d) remont kaplicy i ogrodzenia na cmentarzu wojennym nr 192 w Lubince,
- e) prace remontowe na cmentarzu nr 172 w Łowczówku,
- f) prace remontowe na cmentarzu nr 197 w Szczepanowicach,
- g) prace remontowe przy cmentarzu nr 159 w Lichwinie,
- h) prowadzenie bieżących prac porządkowych przy cmentarzach wojennych i miejscach pamięci.

**Priorytet III.** *Ochrona i świadome kształtowanie krajobrazu kulturowego.*

Kierunek działań: Zintegrowana ochrona dziedzictwa kulturowego i środowiska przyrodniczego.

Zadanie: Konsekwentne egzekwowanie zapisów dotyczących działalności inwestycyjnej na obszarach objętych ochroną określonych miejscowości w miejscowym planie zagospodarowania przestrzennego.

**Priorytet IV.** Promocja i popularyzacja dziedzictwa kulturowego gminy Pleśna.

Kierunek działań: Ułatwienie dostępu do informacji o dziedzictwie kulturowym gminy.

Zadania:

- a) popularyzacja zabytków Gminy o największym znaczeniu,
- b) włączenie tematyki ochrony dóbr kultury do zajęć lekcyjnych w szkołach na terenie Gminy Pleśna,
- c) udostępnienie *Gminnej ewidencji zabytków* oraz *Gminnego programu opieki nad zabytkami Gminy Pleśna na lata 2014-2018* na stronie internetowej Urzędu Gminy Pleśna,
- d) wspieranie kultywowania lokalnych tradycji przez promocję zespołu ludowego, kapeli i grupy kolędniczej,
- e) udostępnienie informacji o obiektach zabytkowych w materiałach informacyjnych oraz na stronie internetowej Urzędu Gminy Pleśna.

## **7. Instrumenty realizacji gminnego programu opieki nad zabytkami**

Realizacja programu będzie się odbywać poprzez wskazanie zadania na rzecz osiągnięcia priorytetów w nim przyjętych. Podstawę niniejszego instrumentarium stanowią obowiązujące przepisy prawne i zawarte w nich regulacje dotyczące instrumentów prawno-ekonomicznych i finansów publicznych.

Instrumenty prawne:

- a) aktualizacja miejscowego planu zagospodarowania przestrzennego,
- b) wnioskowanie o wpis do rejestru zabytków,
- c) wykonywanie decyzji administracyjnych z zakresu ochrony i opieki nad zabytkami.

Instrumenty finansowe:

- a) w miarę możliwości budżetowych gminy finansowanie prac konserwatorskich i remontowych,
- b) aplikowanie o dofinansowanie z funduszy zewnętrznych na zadania związane z ochroną i opieką nad zabytkami.

Instrumenty koordynacji:

- a) współpraca z parafiami rzymsko-katolickimi w zakresie wykonywania prac remontowo-restauratorskich przy zabytkowych obiektach sakralnych,
- b) współpraca z wojewódzkim konserwatorem zabytków.

Instrumenty kontrolne:

- a) bieżąca aktualizacja gminnej ewidencji zabytków,
- b) monitoring stanu technicznego zabytków.

Instrumenty społeczne:

- a) edukacja,
- b) promocja.

## **8. Zasady monitoringu i ewaluacji realizacji gminnego programu opieki nad zabytkami**

Ustawa z dnia 23 lipca 2003 r. o opiece nad zabytkami i ochronie zabytków (Dz. U. z 2003 r. Nr 162 poz. 1568 ze zm.) nakłada na wójtów, burmistrzów i prezydentów obowiązek sporządzania sprawozdań z realizacji programu co 2 lata. Sprawozdanie przedkładane Radzie Gminy powinno zawierać informację o ewentualnych zmianach zachodzących w Gminnej Ewidencji Zabytków oraz Rejestrze Zabytków, informacje o działaniach podejmowanych na rzecz opieki nad zabytkami oraz o postulatach mieszkańców i właścicieli obiektów dotyczących ochrony obiektów zabytkowych.



W ramach priorytetu I:

- a) poziom wydatków budżetu Gminy na realizację programu ochrony i opieki nad zabytkami,
- b) wartość pozyskanych środków finansowych ze źródeł pozabudżetowych przez gminę,
- c) liczba obiektów poddanych pracom zabezpieczającym przed pożarem, zniszczeniem lub kradzieżą,
- d) liczba wprowadzonych zmian do gminnej ewidencji zabytków,
- e) liczba wniosków do wojewódzkiego konserwatora o wpisanie do rejestru zabytków.

W ramach priorytetu II:

- a) ilość zrealizowanych prac konserwatorsko-remontowych przy cmentarzach z I wojny światowej nadzorowanych przez służby konserwatorskie,
- b) stan cmentarzy wojennych i miejsc pamięci narodowej pod względem technicznym i utrzymania porządku (zieleni).

W ramach priorytetu III:

- a) dokonywana co dwa lata ocena działalności inwestycyjnej na obszarach objętych ochroną określonych miejscowości w miejscowym planie zagospodarowania przestrzennego.

W ramach priorytetu IV:

- a) liczba i jakość publikacji dotyczących dziedzictwa kulturowego, materialnego i niematerialnego wydawanych dzięki wsparciu Gminy,
- b) ilość opracowań umieszczonych na stronie internetowej Urzędu Gminy Pleśna,
- c) liczba godzin lekcyjnych w szkole poświęconych dziedzictwu kulturowemu materialnemu i niematerialnemu Pleśnej.

## **9. Źródła finansowania gminnego programu opieki nad zabytkami**

Zgodnie z ustawą o ochronie zabytków i opiece nad zabytkami, obowiązek dbania o obiekty zabytkowe spoczywa na ich właścicielach i użytkownikach. Wsparcie dla właścicieli mogą stanowić środki publiczne z budżetu państwa, budżetu samorządu, funduszy celowych, w tym funduszy Unii Europejskiej czy z fundacji.

Przyjmuje się następujące źródła finansowania gminnego programu opieki nad zabytkami:

- a) budżet gminy - corocznie w uchwale budżetowej Rada Gminy określa wysokość środków przeznaczonych na dofinansowanie z budżetu gminy prac konserwatorskich i restauratorskich przy obiektach wpisanych do rejestrów zabytków,
- b) środki zewnętrzne (środki unijne, ministerstwa kultury i dziedzictwa narodowego, wojewody małopolskiego, samorządu województwa małopolskiego, dotacje, darowizny, zbiórki komitetów działających na rzecz ochrony zabytków, inicjatywy społeczne, cegiełki);

- c) środki Austriackiego Czarnego Krzyża przeznaczone na remonty cmentarzy wojennych z okresu I wojny światowej,
- d) środki Narodowego Funduszu Ochrony Środowiska i Gospodarki Wodnej (dla założeń zieleni zabytkowej),
- e) darowizny na rzecz Gminy,
- f) środki prywatne osób fizycznych, fundacji i organizacji pozarządowych, osób prawnych, kościelnych, pochodzące ze zbiorów publicznych,
- g) inne środki przewidziane prawem.

Opracował dr Krzysztof Moskał