

# Föllinge

A photograph of a traditional wooden cabin with a steep gable roof, situated on a grassy hill. The cabin has several windows and a small porch. In the foreground, there is a dense field of tall, red flowers with green leaves. The sky is overcast and grey.

Sevärt i  
Krokoms kommun 6

# Dynamik - nytänkande - utveckling

Dynamik, nytänkande och utveckling är exempel på honnörsord som ofta används som klyschor. Men någon gång används dessa ord i alldeles riktiga sammanhang. Ett sådant kan vara företagsamheten i Föllinge! Här finns en enkel självtillit som påverkar bygdens utveckling. Tron på sig själv och sina idéer kan förändra världen. Här finns många enskilda människor som inom sig burit på en idé. Idén har mognat, blivit färdig att bäras fram till andra. Då har prövningarnas tid börjat

Så var det för Erland på Svén som ville göra golv släta och täta som ett baksterbord. Idén höll måttet och efter många svårigheter blomstrar nu företaget Föllinge Golv.

Så var det för Görän Jonsson som vågade lita på sin egen konstruktionsförmåga och skapade ett produktionsföretag. Grunden för företaget är Göräns egentillverkade robotaktiga maskiner.

Så var det för de unga bröderna Reinklou. En idé om lätthanterliga och flexibla fallskyddssystem tog form. Stenhård tro på produktens värde gav kraft att organisera tillverkning och försäljning.

Så var det för Lilly Johansson. Hennes svåra reumatism i unga år botades med goda kostvanor. Varför inte använda denna kunskap för att hjälpa andra människor? Så föddes idén till den välsignade verksamhet som växt ut till Föllingegården.

Så var det för Jerker Engborg, den småländske trädgårdsmästaren. Fylld av idealitet, kunskap och entusiasm! Han konstaterade att Jämtland och Föllinge har goda förutsättningar för trädgårdsodling. Om-

tänksam, kunnig odling ger hög kvalitet åt produkterna. Så började slitsamma år mot det som Jämtlands örtagårdsförening nu skapar - den stora Örtagården. Ur en idé föddes också familjen Ingebrigtssens fiskodling, Föllinge Siitake svampodling, Föllinge slöjd, Görän Slöjdares verksamhet, Kolbjörn Borseths örtsalvor osv. Föllinge har på så sätt blivit de många idéernas och företagarnas samhälle. En dynamisk utveckling grundad på nytänkande.

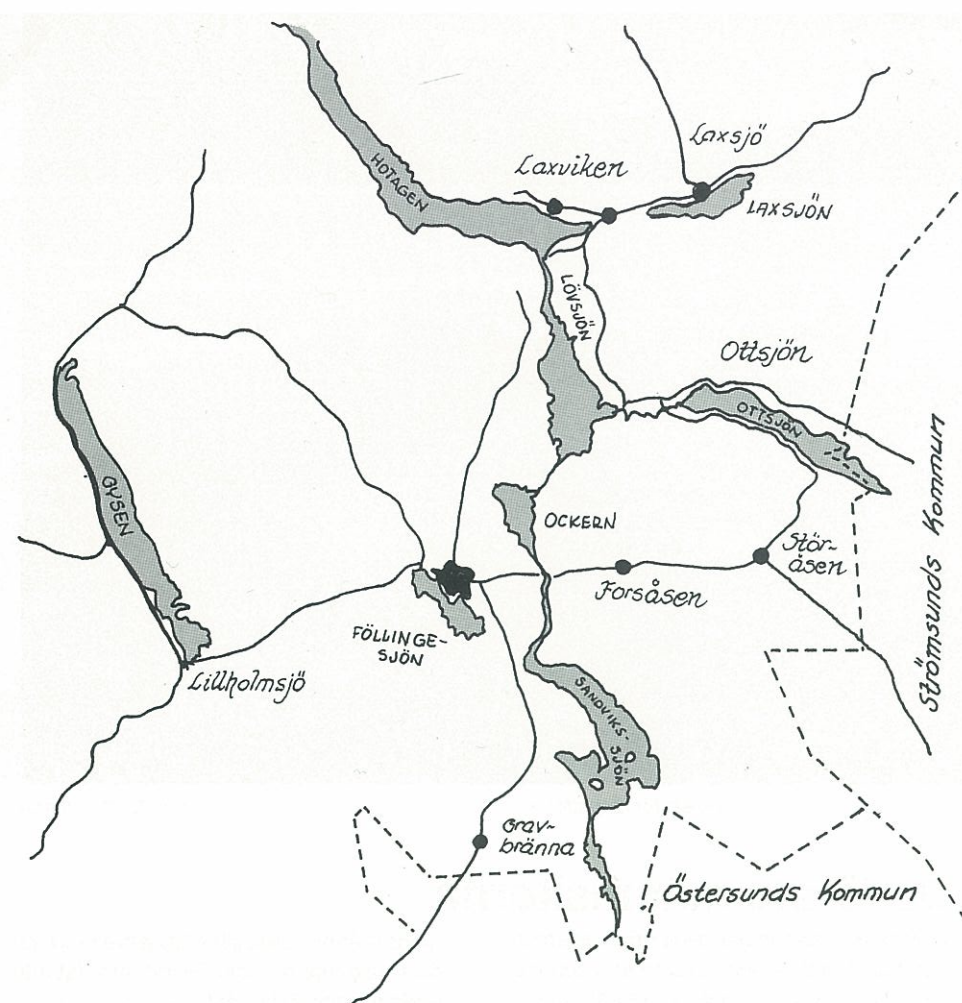
Märkligt nog finns ännu en gemensam nämnare för utvecklingen - ett varsamt utnyttjande av naturens resurser. Biodynamiskt odlade grönsaker är en av grunderna för helandet på Föllingegården. Naturens trä förädlas till golv och slöjdalster. Svampodling, fiskodling och örtsalvor är andra sätt att utnyttja naturens egen produktion.

Även fallskydden från Reinklou faller väl in i mönstret - att skydda det levande, att vara rädda om varandra.

I samma varma, mjuka omhändertagande anda arbetar servicehuset för de äldre. Det nybyggda huset är utformat med ett nytänkande där de äldres väl står i centrum för planering och genomförande. Ett fint exempel där förutseende gett bra resultat inom givna ekonomiska ramar.

Föllingetraktens naturresurser lockade tidigt hit människor. För 7000-8000 år sedan bodde jägarfolkets människor vid Ockern och Foskvattnet. Oändligt många stenåldersboplatser finns längs hela Härkan och vid stränderna av många sjöar.

Under medeltiden bosatte sig bönder i Föllinge. Därmed började jorden brukas



Karta: Henrik Löfgren

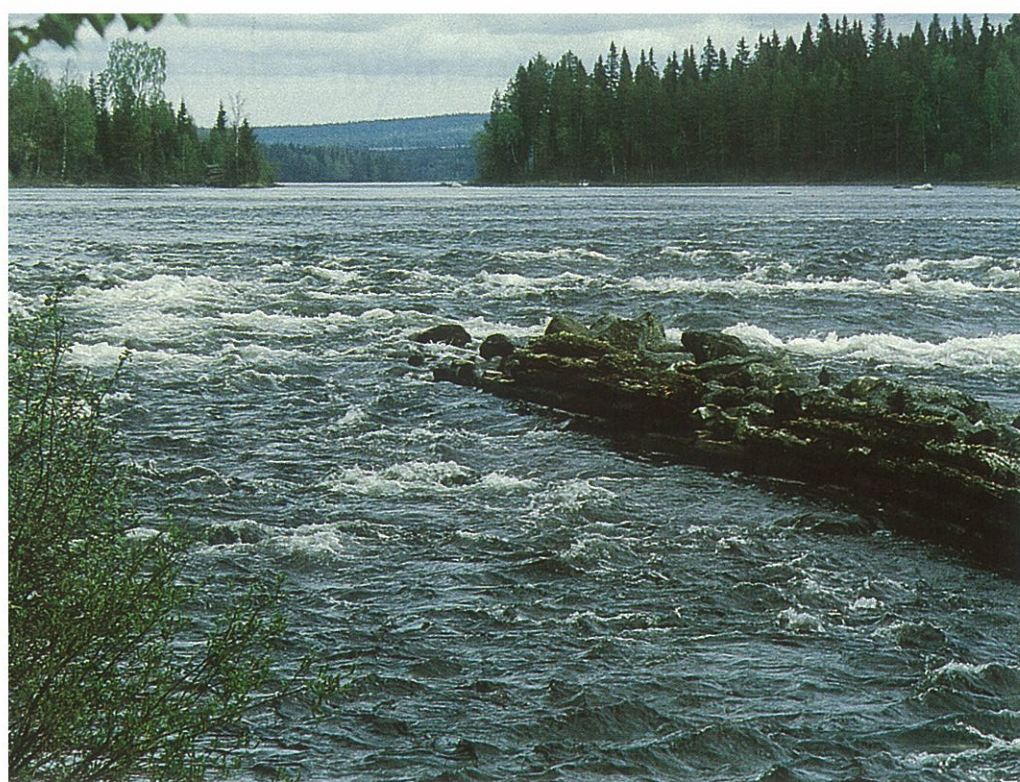
och bygden blev en del av storsamhället. Långe, långe värjde Föllingeborna sin rätt att utnyttja de vidsträckta markerna runt byn.

Ända till början av 1800-talet, i minst 300 år, hindrades all bosättning i Föllingebornas arrendeland. Först då kom nya bo-

sättningar till bygden, men inte särskilt nära

Under 1800-talet skedde avvitringar. Det innebar att kronans arrendeland delades upp på de enskilda gårdarna. Var och en ägde sin egen skog och fick bruka den efter bästa förstånd.

Detta häfte behandlar Föllingebygden med närmaste omland - ungefär Föllingemilens räckvidd. Övriga delar av gamla Föllinge kommun kommer att beskrivas i ett häfte med titeln Sju sjöar runt. Där beskrivs bland annat Ottsjön, Laxviken, Laxsjö, området norr om Hotagensjön, Håggsjövik, Skärvången, Stångviken samt Stor- och Lillholmsjö.



Edsforsen var en bra fiskeplats för fångstfolket

Foto: Curt Lofterud



Stenåldersboplatser vid Foskvattnet

Foto: Curt Lofterud

## De första människorna

För 9000 år sedan hade inlandsisen smält bort från Jämtland. Ganska snabbt började växter invadera den nakna marken. Lavar och mossor kom först, men sen slog olika gräs, starrar, dvärgbjörk, fjällsippa och andra fjällväxter rot. Något århundrade senare kom björk och tall.

När det fanns växter att äta vandrade växtätarna in, t ex sork, hare, ren, älg, bäver, tjäder, orre, ripa.

Till vattnen kom växter som vass och starr samt små, små växtplankton. Växtplankton blev mat till djurplankton, som blev mat till grodyngel, sniglar, musslor och snäckor. Fiskar simmade in i vattendragen. Några århundraden efter det att isen hade smält levde bl a röding, öring, sik och gädda i sjöar och åar. Naturen erövrade landet på mindre än tusen år. Det vet man säkert! Redan för 8000 år sedan kom nämligen de

första människorna till Föllingetrakten. Och de skulle inte ha sökt sig dit, om det inte hade funnits föda där.

### En liten familj

Pappa, mamma, tre små barn, mormor och morfar vandrar längs Indalsälven. Det är en sommardag för 7000 år sedan. Familjen söker ett nytt område där de kan skaffa sin mat. När de kommer fram till Härkan blir de glada. Här blir nog lätt att fiska.

Men snart stannar alla. De drar in röklukt i näsorna och blir ledsna. Här bor redan människor och alla vet att de måste finna ett obebott område. Pappan tycker redan om Härkan och vill fortsätta uppför. Kanske finns det ledig mark längre upp?

Alla i familjen tar upp sina bördor av skinn, skinnsäckar, spjut och pilbågar. I en stor

båge vandrar de förbi den bebodda platsen. Efter några mil kommer de till en stor, mäktig fors. Vid en liten bäck som rinner ut i forsens, stannar de. Familjerådet beslutar att här ska de bo. Forsen heter idag Edsforsen.

### En bra boplatser

Forsen var bra att bo intill. Där fanns gott om fisk och det var lätt att bygga fångstarmar av sten. När fisken skrämdes in mellan dem blev den lätt att fånga.

I skogarna kunde karlarna fånga bäver och hare. Ibland kunde de döda en älg. På våren plockade de ägg från änder, tjäder och orre. Kvinnorna samlade rötter, blad, frön och bär.

Alla hjälptes åt att bygga en ny hydda till familjen. Den var helt enkelt en stor riskoja. När barren torkade och ramlade av,

flätade man in färskt ris. Till slut var tak och väggar över halvmeter tjocka. Då var kojan tät och bra

### En annan familj

Nere vid norska kusten hade isen smält tidigt. Många människor bodde där och det började bli knappt om föda. Flera familjer sökte sig nya livsområden österut, in mot Jämtland. Undan för undan flyttade de allt längre in. En familj fann sitt område vid den sjö vi nu kallar Foskvattnet ( se karta s. 9.). I en lugn vik byggde de sin hydda.

Flera tusen år senare skulle Foskvattnet bli vattenmagasin och några stenåldersboplatser undersöktes noga. Forskarna fann då att människor hade bott här för ca 8000 år sedan. Varifrån människorna kom kan ingen säkert säga.

## Så levde fångst- folket vid Ockern

Far och farfar har lyckats döda en älg nära sjön. Alla hjälper till att flå älgen med sina knivar. Far har en skifferkniv, medan de andra har knivar som farfar knackat till av kvarts.

Skinnet spänns upp på en ställning så det blir en stor säck. Barnen bär vatten i näverskoppor som de tömmer i säcken.

De vuxna skär stora köttstycken och lägger i vattnet. Farmor tänder en stor eld och i den lägger hon stenar som är lite större än en knytnäve. Snart blir stenarna heta och då tar farmor en trädklyka, lyfter stenarna och släpper dem i skinnet med vatten. När hon släppt i 5-6 stenar kokar vattnet för fullt.

Snart svalnar stenarna. Farmor fiskar då upp dem med sin klyka och lägger dem i elden igen tills de blir heta. Sen i säckgrytan igen! Efter ett par timmar är köttet kokt. Då blir det storätarkalas!

Några av stenarna spricker i skärvor och dem slänger farmor åt sidan. De går inte att använda längre. Ungefär 6700 år senare grävde arkeologerna fram farmors skärv-stenar. De har blivit fornyfynd.

Skinnet torkar snart och går inte längre att använda som gryta. Då lägger farmor det i vatten och där får det ligga tills allt håret lossnat. Sen spänner farmor ut skinnet på marken med små träpinnar och skrapar bort löst kött och fett med små kvartsknivar.

Kvarts är en mycket hård bergart som farfar hittade långt upp i skogen. Han gick gärna långa vägar för att hitta bra kvarts. Hemma vid Ockern knackade han fram fina skinnskrapor till sina kvinnor. Han tillverkade också pil- och spjutspetsar av kvarts.

Arkeologerna fann farfars arbetsplats. Där låg mängder med små avslag som blev över när farfar arbetade. Där låg också ett par fina pilspetsar.

## En kniv från Laxviken

Troligen var inte kniven från Laxviken en kniv att tälja med eller för att stycka älgkött med. Den är lite för fin och elegant. Längst upp hade den ett älg huvud som nu är skadat. Se teckningen nedan! Kniven är gjord av skiffer och den är ganska lätt att bryta av. Den kan slipas mot en hård sten så att den blir vass.

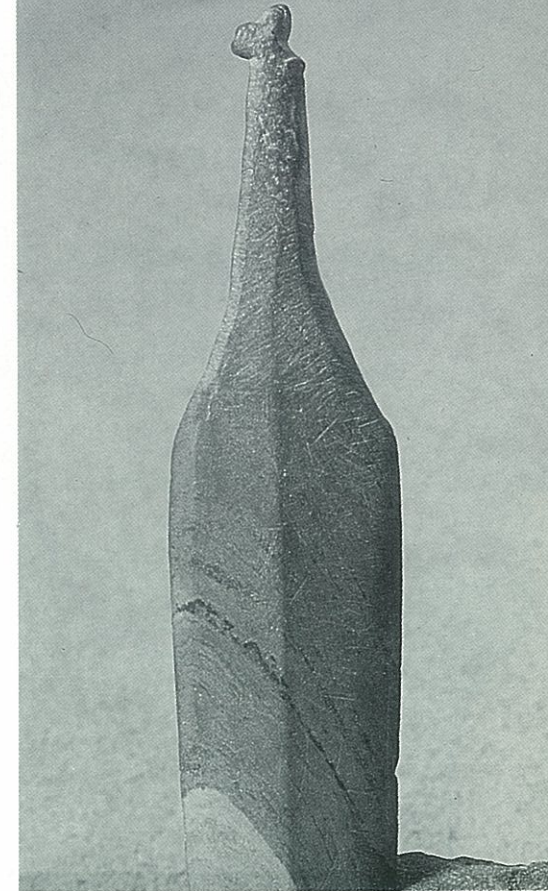
I Jämtland tillverkade stenåldersjägarna sina redskap och vapen av bergarterna kvarts, kvartsit eller skiffer. De använde normalt inte flinta, eftersom närmaste platsen där denna bergart finns ligger i Skåne och Danmark.

Det var faktiskt svårt att få tag på lämplig kvarts eller skiffer. Kanske hade farfar en bra fyndplats och tog råmaterial därifrån. Sen bytte han stenen mot skinn, kött eller fisk. Nutida stenåldersforskare har mycket svårt att hitta lämplig kvarts, kvartsit eller skiffer.

Farfar var en skicklig stenåldershantverkare. Han hann göra flera pilspetsar medan köttet kokade.

Skifferpilar tog fem gånger längre tid att göra. Pilar, knivar och skrapor av kvarts blir mycket skarpa. När de blir slöa, kan de vässas genom att knivtillverkaren pressar bort små stenflisor så att en ny egg kommer fram.

Pilspetsar och spjutspetsar måste ha ett skaft om de ska kunna fungera. Ett bra sätt att skaffa pil syns på teckningen här nedanför.



Skifferkniv från Laxviken

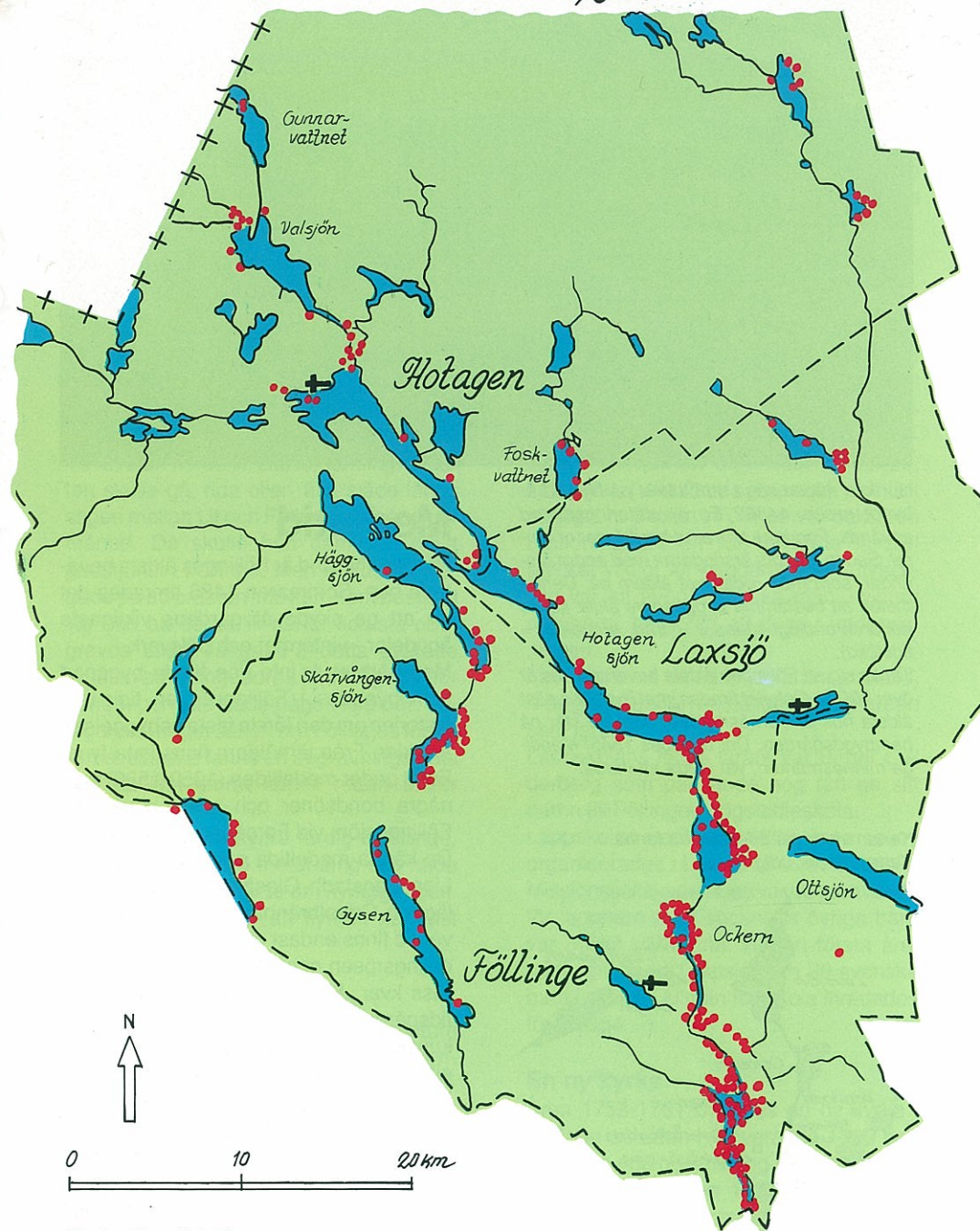
Foto: JLM



Kanske såg Laxviken-knivens  
älg huvud ut så här.



# Stenålderns bo- och lägerplatser



Karta: Henrik Löfgren



Älg strövar på bergstupet vid Skärvängensjön

Foto: Curt Löferud

## Hällmålning - samlingsplats

Klippstupets väggar är täckta av en svart lav och på stora fält lyser skifferberget ljusst. I det ljusa skymtar röda målningar. För kanske 4000 år sedan målade en av fångstfolkets män älgar, människor och fåglar på bergväggen vid Skärvången. Han blandade rödockra (bränd myrmalm) med djurfett. Färgen bet in i stenen och blev hållbarare än någon nutida färg.

Varje höst, just när isarna frusit, samlades jägarfamiljerna från Valsjön, Foskvattnet, Laxviken och Ockern, eller andra boplatser, hit till Skärvången. Alla måste hjälpas åt att jaga älgarna utför stupet.

Målarens-ledarens-schamanens målningar var en bön till makterna om hjälp med jakten. Bilden av en älg, band de riktiga älgarna till platsen. Så kan man tänka om målningens uppgift.

## Få människor - många boplatser

Stenåldersjägarna måste ha stora marker för att alltid kunna skaffa mat. Därför hade varje familjegrupp ett enormt revir. De flyttade inom reviret för att vara nära sikens lekplatser om hösten, orrarnas lekplatser om våren, de goda bärräckerna på sommaren. Antalet lägerplatser blev många varje år. Och under de 6000-7000 år som stenåldersjägare fanns i Föllingeområdet blev det tusentals lägerplatser. Varje prick på kartan visar en lägerplats.

Kartan visar tydligt att östra delen av Hotagensjön, Lövsjön, Ockern, Sandvikssjön och hela Härkan var omtyckta boplatser. Kanske hade 2-3 familjer av fångstfolket vinterläger i dessa vidsträckta marker. Kanske strövade de till Tuvattnet, Hökvattnet, Lakavattnet, Foskvattnet, Valsjön under somrarna?



Hur kan någon säga att härbret på Nyland är byggt precis 1486? En ny dateringsmetod används. Forskare borrar ut borkkärnor ur timret. Sedan jämförs årsringarna med andra årsringar, som man redan vet åldern på. Denna metod att bestämma byggnaders ålder kallas dendrokronologi (dendro = träd, kronologi = tidsföljd).

Tänka sig att Föllingens äldsta bevarade hus är över 500 år. Och det firades inte! Bygdens näst äldsta hus är Tornås-härbret som nu står på hembygdsgården. Det byggdes 1545! Märkliga minnesmärken, väl värda att värda!

Kartan visar var ödesbölena fanns.  
Karta: Henrik Löfgren



## Medeltid

Härbret i Nyland är Föllingens äldsta bevarade hus. Sommaren 1486 timrades det för att ge skydd åt gårdens viktigaste ägodelar - vintermat och pälsverk.

Men härbret är inte den första byggnad som byggdes i Föllinge. Den tidigaste historien om den första fasta bebyggelsen är oklar. Från järnåldern finns inga fynd. Först under medeltiden (1050-1520) kom några bondsöner och sökte mark runt Föllingensjön, vid Forsåsen och Ottsjön. De kända medeltida gårdarnas namn är Lien, Benstadh, Glasätt, Forsåsen, Österlägden, Ödbolbrännan och Ottsjölägden. I vår tid finns endast rester av husgrunder, odlingsrösen och någon liten odlingsterrass kvar. Minnesmärkena efter medeltidsgårdarna kallas ödesbölena. Ingen har kunskap om när gårdarna odlades upp eller när de övergavs och blev ödesbölen. Men stenrösen vittnar om de människor som först bröt bygd i Föllinge.

Den första föllingebo vi känner till är Ber-Sven, som år 1410 skrev under en skuldsedel. Han representerade då de övriga föllingebönderna.

## Föllinge blir egen socken

År 1545, möjligen året innan, blev Föllinge en alldeles egen socken. Det är märkligt, eftersom det då troligen fanns endast sex gårdar som alla låg i det som nu är centrala Föllinge. Sex gårdar med 6-7 invånare i varje blir cirka 40 sockenbor, stora som små! Bräcke, Sundsjö och Föllinge var de i Jämtland minsta socknarna när det gällde att betala skatt. Föllinge socken utgjordes mest av skog, myr och sjö!

Föllinge blev dock inte fristående pastorat 1545, utan hörde till Lits församling. Prästen skulle gå, rida eller åka släde längs stigen mellan Lit och Föllinge en gång per månad. Då skulle han nämligen hålla gudstjänst i Föllinge. Men bönderna klagade på att prästen inte kom som bestämt var och att deras lik därför fick stå obegravda alltför länge. På detta svarade prästen att föllingeborna inte "vägade" för honom och inte hade någon kyrkbåt. Ingen vet något säkert om Föllingens första kyrka. Kanske fanns en begravningsplats och ett litet timrat kapell redan under medeltiden.

År 1619 stod en kyrka färdig i Föllinge. Den var endast 6,6 meter lång och hade sex bänkar på var sida om kyrkogången. Traditionen berättar att kyrkan närmast liknade en kornbod.

### Egen och stor församling

Den 9 november 1742 är ett märkesdatum i Föllingens historia. Då blev Föllinge nämligen skilt från Lit och bildade eget pastorat. Och inte vilket litet pastorat som helst, utan ett lappmarkspastorat! Det omfattade Föllinge, Laxviken, Hotagen och Frostviken!

Visserligen fanns det inte många bofasta inom detta enorma område, men prästen

skulle ändå besöka Frostviken någon gång per år och ha kontakt med samerna. Dessa hade ju tvångskristnats under 1600-talet.

### Tidiga skolor

För att klara det fortsatta kristnandet av samerna började en lappskola organiseras i Föllinge redan 1742. Alltså hundra år innan övriga Sverige fick en skola för alla! Lappskolan utbildade varje år sex lappbarn på kronans bekostnad. De tre skickligaste av barnen blev i sin tur lärare, kateketer, i Jämtlands lappmark och fick statlig lön. Skolan i Föllinge var också en utbildningsanstalt för blivande lärare! Mycket viktigt för bygdens egen utveckling var att även "svenska män, kvinnor och barn" hade rätt att delta i undervisningen.

I början fanns en särskild lärare anställd, men ganska snart anställdes kyrkoherden som lärare.

Lappskolans förste lärare var Birger Cederberg som passande nog fått ge sitt namn till Föllingens högstadieskola.

Lappskolan upphörde 1822, men en ny organiserades i Laxsjö 1846 av Svenska Missionssällskapet. Den var också avsedd för lappbarn men socknens övriga barn var också välkomna. Redan första året undervisades 31 lappska och 26 svenska barn i skolan. Allmän folkskola inrättades först 1854.

### En ny kyrka

Åren 1758-1761 byggdes en ny kyrka i Föllinge och den renoverades 1883 och 1951. En god beskrivning av kyrkans historia finns i Jämtnen 1957 och i en kort historik och vägledning för kyrkobesökaren.

## Föllinge avradsland

Antalet invånare i Föllinge socken ökade inte fort och år 1649 fanns tre gårdar (byar), nämligen Backen, Lägden och Tornås. I byarna fanns nio bönder som ägde sina hus och sina åkrar. De betalade skatt till kronan beroende på åkrarnas storlek och till kyrkan s k tionde, d v s en tiondel av årets skörd.

Tillsammans arrenderade de nio bönderna Föllinge avradsland av staten. Avrads är ett äldre ord för arrende. Avradslandet omfattade hela det område som är rosa på kartan. Orsaken till att bönderna arrenderade så mycket mark, var att de måste ha tillräckliga jaktmarker och fiskevatten. Men det viktigaste var att de skulle ha god

tillgång till starrmyrar och andra starrslått-rar längs bäckar, tjärnar och sjöar. Utan starrhö skulle de inte ha nog med foder för korna över vintern.

Föllingebönderna hade också fåbodar inom sitt eget avradsland, t ex Sångbodarna (nära Vägskälet). Här hade sju bönder en stor gemensam fåbodvall. Tornäsbönderna hade sin fåbodvall i den nuvarande byn Forsåsen.

Bönderna i Föllinge behövde alltså stora avradsland och de betalade sitt arrende i laga ordning. De hindrade därför alla jord-hungriga som ville bosätta sig inom deras avradsland. På så sätt kunde antalet gårdar i Föllinge inte öka särskilt fort.

## Föllingemilen

År 1740 ville två dragoner bosätta sig i Forsåsen och bli bönder där. Men statens myndigheter kunde inte ge tillstånd eftersom Föllingebönderna motsatte sig detta intrång.

Ett nytt försök gjordes år 1764. En kapten Cavallin ville slå sig ner på Forsåsen. Återigen höll Föllingebönderna på sina rättigheter och vann.

På 1820-talet ville myndigheterna i Stockholm att varje bonde skulle äga sin egen mark och sin egen skog. På så sätt skulle varje bonde kunna bestämma över sin egen mark och inte vara beroende av byggrannarna. För Föllinges del skedde uppdelningen av avradslandet åren 1833-1835, men viss uppdelning skedde redan 1825. Sådan uppdelning kallas avvittring. Samtidigt var Mikael von Thörne lands-hövding i Jämtlands län. Han ivrade för att nybyggen skulle anläggas på avradsland.

**Gravbränna** anlades 1786 på Trättjärns

avradsland som tillhörde Lit. På 1820-talet byggdes flera gårdar i Gravbränna. **Lillholmsjö** anlades ca 1780 alldeles på gränsen till Föllinge avradsland.

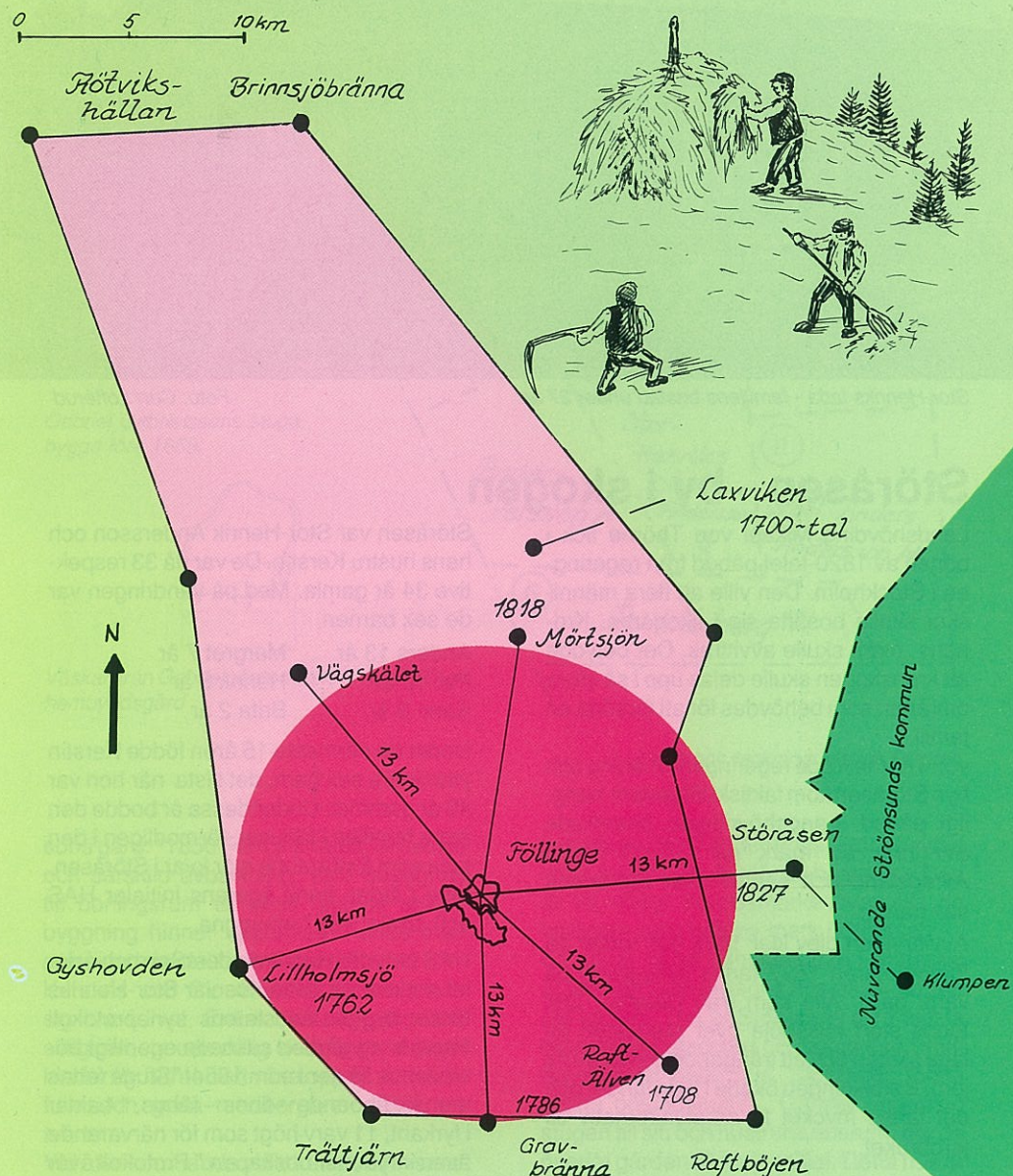
**Vägskälet** och **Mörtsjön** anlades på 1820-talet. Båda inom Föllinge avradsland.

**Raftälven** anlades alldeles på gränsen till Föllinge avradsland.

**Störåsen** anlades 1827 på Gåxsjö södra avradsland, ganska nära gränsen till Föllinge. Från början hörde Störåsen till Hammerdals socken, men redan 1845 överfördes hela byn till Föllinge. Det var långt till kyrkan i Hammerdal och genom en enkel överenskommelse mellan prästerna, tilläts Störåsenborna att gå till kyrkan i Föllinge. Från och med 1845 tillhörde de alltså Föllinge pastorat.

Ända till 1820-talet lyckades alltså föllingebönderna hålla sitt avradsland fritt från nybyggare. De hävdade sin föllingemil! En gammalmil var 10,7 km och föllingemilen var ungefär 13 km.

## Föllinge avradsland enligt 1767 års karta



Karta: Henrik Löfgren



Stor-Henriks lada - familjens bostad under 27 år

Foto: Curt Lotterud

## Störåsen - by i skogen

Landshövding Mikael von Thörne fick i början av 1820-talet påbud från regeringen i Stockholm. Den ville att flera människor skulle bosätta sig i skogarna. Kronans mark skulle avvittras. Det betydde att kronskogen skulle delas upp i så stora områden som behövdes för att försörja en familj.

von Thörne följde regeringens maning och byn Störåsen kom faktiskt till genom kungligt påbud. Landshövdingen beordrade avvittring av mark på Gåxsjö Södra Avradsländ och kartan visar Störåsens sex gårdar.

Avvittringen blev klar 1826 och redan på försommaren 1827 fanns nybyggare på varje gård. Alla kom från Dalarna. Där fanns stort missnöje över resultaten av laga skiften och ett trängande behov av ny jord. Befolkningen ökade i hela landet och det fanns mycket få arbetsalternativ till jordbruket.

### Stor-Henriks lada

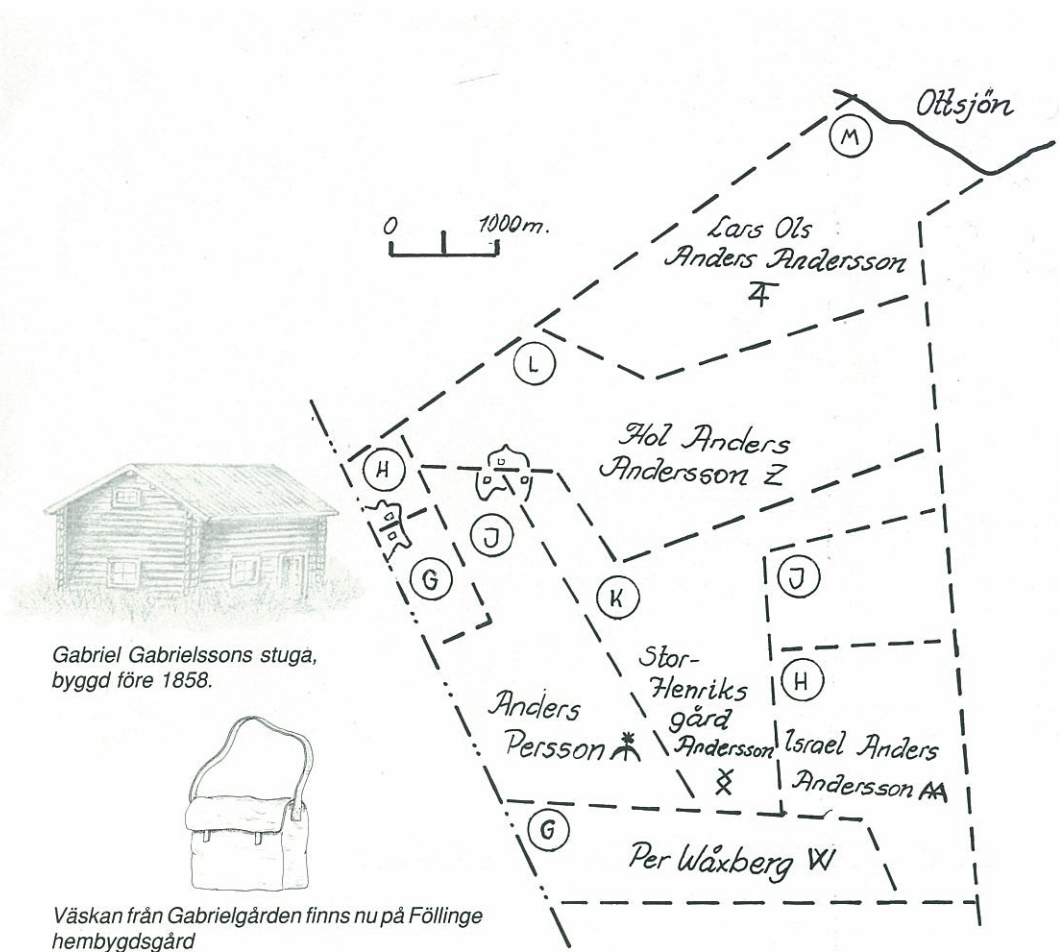
Några av dalmasarna som övergav sin hembygd och gick den långa vägen till

Störåsen var Stor-Henrik Andersson och hans hustru Kerstin. De var då 33 respektive 34 år gamla. Med på vandringen var de sex barnen

Anders 13 år	Margret 7 år
Per 12 år	Henrik 6 år
Karin 9 år	Brita 2 år

Under de närmaste 15 åren födde Kerstin ytterligare sex barn, det sista när hon var 49 år gammal. Under dessa år bodde den stora familjen i fähuset, förmodligen i den lada som fortfarande står kvar i Störåsen. Inne i ladan finns ägarens initialer HAS och årtalet 1827 inhuggna

HAS betyder Henrik Andersson och årtalet antyder att detta hus var Stor-Henriks första bygge. Av statens syneprotokoll framgår att gården saknade egentligt bostadshus så sent som 1854! "Stuga fattas men för åboende -- finns -- fähus, 14 alnar i fyrkant, 11 varv högt som för närvarande även inrymmer boskapen." Protokoll över andra gårdar visar att det var ganska vanligt att familjerna i Störåsen bodde i ladugården. Till exempel i Anders Pers-



Gabriel Gabrielssons stuga, byggd före 1858.

Väska från Gabrielgården finns nu på Föllinge hembygdsgård

Karta och teckning: Henrik Löfgren

sons gård: "1850 Fähus inrättat, en skulle och särskild avbalkning, som begagnas till boningsrum till dess felande stugubyggning hinner uppsättas. Fähus med spisel och botten i gott stånd."

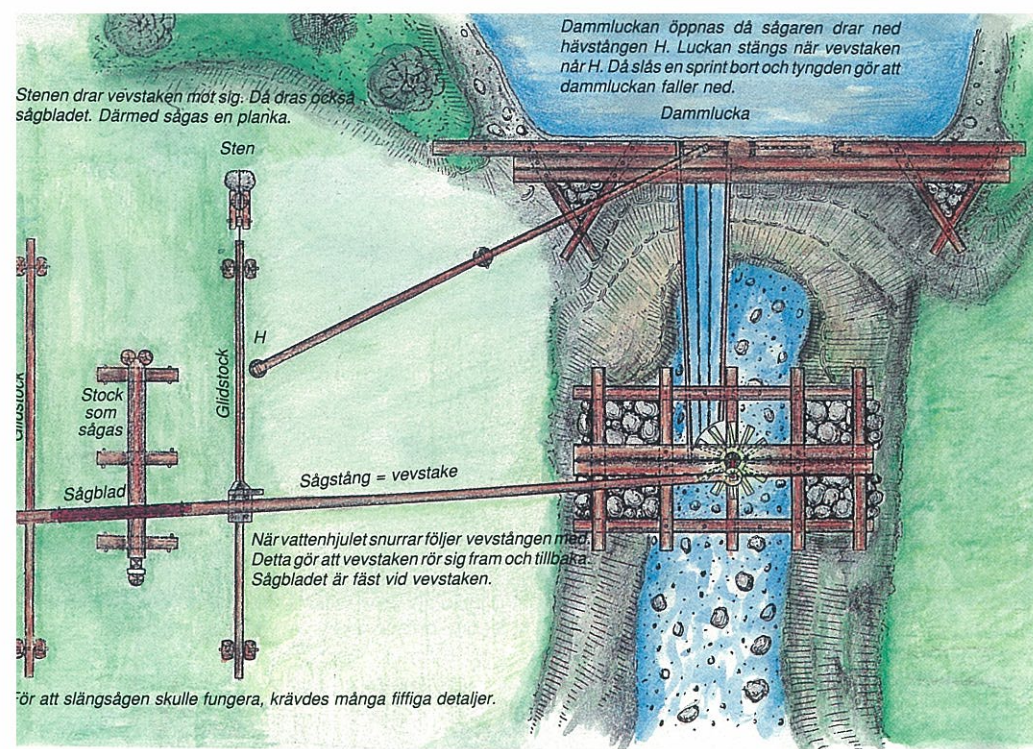
Kerstins och Stor-Henriks barn klarade sig bra i livet. Enkel bostad, fattigdom, slitigt arbete och dålig skolgång var inget hinder för barnen att växa upp till ansvarsfulla och goda medborgare. Snarare tvärtom.

Vid återkommande släkträffar, som samlar flera hundra människor, vårdar man minnet av de människor som bröt upp jorden i Störåsen.

I centrum för firandet finns Stor-Henriks lada - som ju var den första bostaden! Den är ett viktigt minnesmärke över alla de invånare som bröt ny mark i Störåsen.

Ett annat viktigt minnesmärke i Störåsen är Gabriel Gabrielssons hus på G-gården (se kartan). Det är Störåsens allra äldsta bevarade bostadshus och byggt före 1858! Kanske var detta hus, Störåsens första riktiga bostadshus? Gabriel undantog stugan till sitt och hustruns husrum, när de överlät gården till sonen Olof. Detta hus är väl värt att rusta upp. Kanske något för Stor-Henriks ättlingar och andra att samlas kring?





## Slängsågen i Snarhöbäcken

Den gamla vevslängen bevaras ömt i Störåsen, med all rätt. Den vittnar om ett mångsidigt kunnande hos byborna. Byggena krävde plank och bräder. Därför behövde de en såg och den måste de tillverka själva. Nybyggaren Israel Anders Andersson gick ut på myrarna och grävde fram myrmalm, rostade och smälte malmen till järn. Av detta smidde han denna väldiga och starka vevsläng.

De sex bönderna hjälptes åt att dämma upp Snarhöbäcken och bygga en såg med vattenhjul. Sågen blev en enkel slängsåg, så som bilden visar och Israel Anders vevsläng fungerade fint. Den lättaste början de bar med sig när de vandrade till Jämtland var kunskapen, insikten. Tekniken i slängsågens konstruktion röjer den lätta börjans tyngd och värde.

## Störåsen blir en del av Föllinge

Sedan Störåsenfolket bott i byn ett enda år begär de att få gå till kyrkan i Föllinge (13 km) i stället för till Hammerdal (37 km). Efter åtta år fick de officiellt tillstånd, men under tiden hade prästerna gjort en munt-

lig överenskommelse. Myndigheternas svar på skrivelsen var ganska omvälvande därför att Störåsen blev överförd till Föllinge socken. Hund-åriga gränser flyttades!

## Forsåsen blir by - Föllinge omdanas

Den pampiga parstugan i Forsåsen blev först byggd på en gård i Tornäs. Hans Hemmingsson och sonen Olof tog ner huset bräda för bräda, stock för stock. Alla bitar väl märkta som ett jättepussel. På vårvinterföret 1845 kördes lass efter lass på släde upp till Forsåsen. Där byggdes parstugan upp igen. Än idag står den kvar med praktiskt taget varenda bräda bevarad. Nästan varje detalj i inredningen bär vittne om hantverksskicklighet från 1800-talets förra hälft. Ett viktigt arv, en klenod. Det hade blivit för trångt i Tornäs, alla nya generationer kunde inte klara uppehållet i den lilla byn. Föllingebönderna kunde inte längre hindra nybyggen inom föllinge-milens räckvidd. Men det blev de själva som blev nybyggare.

År 1867 blev det slutliga omdaningsåret. Då genomfördes laga skifte i Föllinge. Varje bonde fick egen mark där åkrarna

fanns inom gårdens egna gårdsgårdar. Inte en åkerlapp här och där som tidigare. Dessutom ägde varje bonde sin egen skogsmark och arrendet av Föllinge avradsland upphörde.

De flesta bönder insåg att laga skiftet var nödvändigt. De behövde inte samråda om starrslåttrar, jaktmarker, fiskesjöar, skogshuggning. Nu hade var och en sin jord samlad, nu fick var och en ansvar för att sköta sitt.

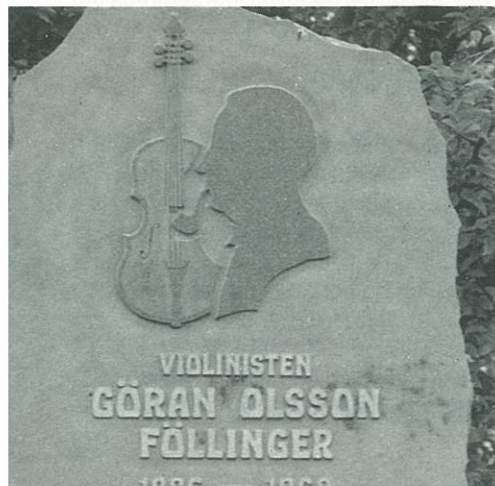
Men laga skiftet skapade många problem. Husen skulle stå på den egna marken och många byggnader måste flyttas. Visst fick de "flyttningsbidrag" av de bönder som inte behövde flytta, men vilket slit! Värst var det för de bönder som måste flytta till helt nya platser där knappt några åkrar fanns. Så var det för dem som fick sina nya gårdar i Lövsjön, Andviken, Sunnansjö-lågen, Axelåsmoarna....

## Hembygdsförening i tiden



1700-talsväst i hembygdsföreningens dräktförråd. Foton: Curt Lofterud

Minnessten över Göran Olsson Föllinger



Jenny gör solhylla när hon spanar efter korna borta i skogsbrynet på söndagseftermiddagen. Hon bär en vacker rödskimrande väst och kjol. För ungefär 200 år sedan bar en annan flicka västen och var stolt över hur fin hon var. Till vardags finns västen i Föllinge hembygdsförenings rikhaltiga samling av kläder från flydda tider. För snart 30 år sedan skulle föreningen uppföra bygdespelet Husförhör. Då behövdes mängder av gamla kläder och de fick bli kvar på hembygdsgården. Det blev nya spel och nya revyer. Till många behövdes speciella kläder som lånades eller syddes upp. Så småningom växte samlingen och idag har hembygdsföreningen en av länets största klädgarderober! Många plagg är unika och historiskt värdefulla. Andra lånas ut till kostymfester och revyer.

Tack vare bland andra Berta Magnusson har hembygdsföreningen i Föllinge blivit skådespelens, revyernas, spelmanskursernas och kulturkvällarnas speciella hemvist. Teatersmedjan har gett bygden en profil och en befruktande sammanhållning, samt inkomster till att finansiera bygget av en loge för kurser, bröllop och andra kalas och självklart centrum i föreningens arbete. Pengarna är också nödvändiga för att vårda hus och samlingar samt till att trycka en mycket seriös och omfattande skriftserie.

Skriftseriens utgivare är självklart hembygdsföreningen under ledning av Perry Ahlgren. By efter by har kartlagts. Geologi och stenålder har presenterats och nya skrifter är under arbete. Ovärderliga dokument som blir värdefullare för varje ny generation av föllingebor som föds.

Bland föreningens alla hus uppe på Tunbacken står en minnessten över spelmanen Göran Olsson Föllinger. Perfekt. Tankeväckande. Hans hem Spelmansgården är nu hembygdsgårdens huvudbyggnad. Föreningen speglar tiden, verkar i tiden, för framtiden.

## Cederbergskolan

Vilken glädje att gå in i Cederbergskolans växthus! Tomatplantorna dignar under stora tomater. Gurkplantorna frodas och ger många kilo härliga gurkor. De elever som valt ämnet Jämt-Natur sådde i våras fröna och sen har de vårdat växterna tills nu, när skörden snart är mogen.

Till jul hade Jämt-Natureleverna drivit upp hyacinter som de planterade i fina presentkorgar. I våras odlade man prydnadsväxter som planterades i utomhuskrukor på skolgården och som såldes till kommunen för att placeras vid pensionärsbostäder. Så har man sått pelargoner och begonior. Frodiga krukväxter såldes till Blombua, det är viktigt att inte konkurrera med ortens egen blomsteraffär.

Exemplen på odlingar i de hypermoderna växthusen kan mångfaldigas. En sak har odlingarna gemensamt - här får inga kemikalier användas. Det har eleverna beslutat.

Jämt-Natur är alltså ett tillvalsämne som eleverna på högstadiet kan välja i stället för t ex tyska. Ämnet har funnits några år och ett tiotal elever ur varje årskurs väljer att studera Jämt-Natur.

Förre skoldirektören Rune Odelbo verkade för att skolan skulle bli en dynamisk kraft i samhället. Ur dessa ideer föddes Jämt-Natur och den är dynamisk! Den ger eleverna konkret kunskap, men ännu viktigare lust att föda ideer och se till att de blir genomförda. Elevernas tro på sig själva stärks när de ser resultaten.

För närvarande driver Jämt-naturkursen tre projekt - växthusen, biskötsel i två kupor och fiskvård i två tjärnar. Eleverna sköter företagsamheten i form av handelsbolaget Jämt-Natur med egen styrelse. Allt arbete har som mål att ta vara på elevernas kreativitet och öka deras tro på möjligheterna av en framtid i Föllinge, Krokomböle eller Jämtland.



Lars Eliasson mitt bland sina elever i Cederbergskolans förnäma växthus. Han initerade tillvalsämnet Jämt-Natur och driver det med kraft. Foto: Gudrun Ahlgren

Cederbergskolans elever kommer från ett mycket stort område. En del elever har nära tio mil enkel resa till skolan och de måste bo i Föllinge under veckorna. Bygden kring Föllinge är glest bebodd och därför finns få elever. För att ändå få fungerande högstadieskola, skjutsas elever från Aspås den nära fyra mil långa vägen till Föllinge istället för sju kilometer till Nyhedensskolan. Både elever och föräldrar i Aspås tycker att detta sätt att samverka för hela bygdens bästa är bra. Cederbergskolan är en annorlunda skola med många dynamiska krafter bland lärare och elever!



Bergmyntans blå blommor lockar mängder av bin

Foto: Curt Lofterud

## Spelmansgårdens örtagård

Prunkande blomsterrabatter hälsar välkommen till Örtagården som drivs av Jämtlands Örtagårdsförening. Den ligger rofylld och bedövande vacker i slutningen mot Föllingesjön. Varenda blomväxt är prövad för växtzon VII, den hårdaste av alla. Norrländska trädgårdar kan verkligen prunka!

Bakom blommorna tar själva örtagården vid och börjar med ett tjugotal härligt doftande **myntor** att användas i teer. **Brödkryddorna** anis, fänköl, koriander och kummin frodas i sin speciella avdelning. Nära intill växer **matkryddorna** dill, persilja, rosmarin, timjan, mejram, oregano, kyndel. **Lökväxterna** vitlök, purjolök, gräslök och luftlök visar sig i frodiga bestånd.

När vandringen blir tröttande ger **doftummet** lisa för själen - bara namnen åbrodd, helgonört, munkrenfana, salvia ger glädje och stimulans.

**Läkeväxterna** är grupperade efter kroppens olika delar.

För nerverna finns många växter med

lugnande verkan - valeriana, humle, kamomill, ljung, lavendel... Slemlösande och bra för lufrören är kungsljus, ålandsrot. Magen mår bra av malörtsarter, mästerrot, jordrök, cikoria, fjällkvanne, mariatistel. På samma sätt finns rabatter med växter för hjärta, underliv, urinvägar och hud. Här finns förstås också grupper av kärleksörter och giftiga växter.

Rabatterna med **färgväxter** är glädjen själv. Vejden växer manshög och är den enda som ger blå färg. Krapprot ger röda färgämnen. Färgreseda, gulmåra, färgkulla är andra skönhetens färgblomster. Örtagården är fylld av märkliga örter, men också av kultur. Varje växt har sin kulturhistoria.

Många har använts i årtusenden och har tjänat människorna genom att ge vitaminer, mineralämnen och näring. Många mediciner har sitt ursprung i växter och modern apoteksindustri använder växter som råvaror och isolerar olika verksamma ämnen.

### Många sorters potatis

De 59 sorterna av potatis är en specialavdelning till Örtagårdens kulturhistoriska avdelning. Problemet med levande växter är ju att de måste odlas år efter år. De kan inte läggas på museihyllor för evig förvaring.

### Gröngödslingsgrödor

En av den biodynamiska odlingens viktigaste grunder är att skapa rik mylla. Bra medel är då att odla olika ärtväxter som har den underbara förmågan, att med hjälp av bakterieknölar på rötterna, kunna binda luftens kväve.

### Växthus för plantor

I växthuset odlas alla de plantor som behövs för örtagårdens alla avdelningar. Visst är alla växter hårdiga för växtodlingszon VII, men växtsäsongen förlängs om man sår frön tidigt i växthuset.

Senare under säsongen används växthuset för odling av tomater, gurka, squash, auberginer, sockerärter, höga bönor. Mest för att ge tips och inspiration till jämtländska odlare, säger Jerker Engborg. Han är örtagårdens skapare och inspiratör.

### Vandrarhem - Kursgård

Många intresserade odlare besöker örtagården och deras största problem är att de inte hinner lära sig ens grunderna under ett studiebesök. En del önskar regelrätta kurser. Sådana anordnas också, och därför behövs logi och matställe. Ur dessa behov uppstod kursgård och vandrarhem. Där är nästan kö av gäster året runt.

### Örtagårdens boställe

Nästa steg i den jordnära utvecklingen är Örtagårdens boställe. En ekoby med sjövärme, vedeldning, god isolering av husen, komposter, odlingslotter, växthus och allt annat som hör till. Bostället blir en form av bostadsrättsförening och alla hus byggs i gammal jämtländsk stil för att passa in i miljön. Husen byggs med ett gårdstun och där ska det vara möjligt för olika generationer att bo i olika stora lägenheter.



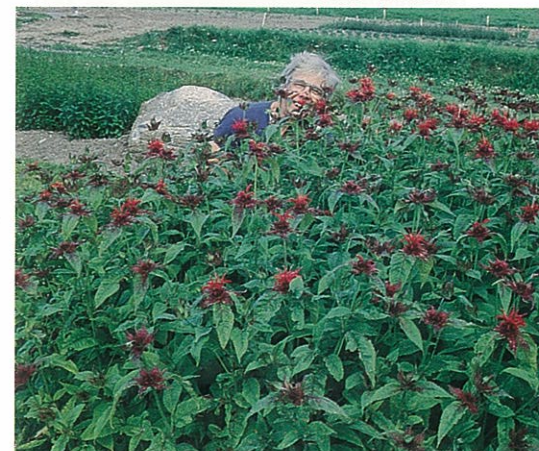
Te på ålandsrot lindrar dina lufrörsbesvär



Tugga på mattramblad och din migrän lindras

Bergmott-te skänker lugn och ro åt dina nerver

Foton: Curt Lofterud





Salpeterladan på Svén

Foto: Curt Lofterud

## Erland och salpeterladan

Erland Eriksson vill inte gärna att någon ska titta in i gårdens salpeterlada. Den är så full med gamla kördon och verktyg att det faktiskt inte går att gå in. Erland tycker det är lite genant, att det inte är bättre ordning på grejorna. Ändå är det väl så att det är mycket värdefullare för framtiden att oersättliga föremål ligger under tak och bevaras, än att de får ligga ute och förstöras. Ivern att bevara är viktigare än iveren att ordna.

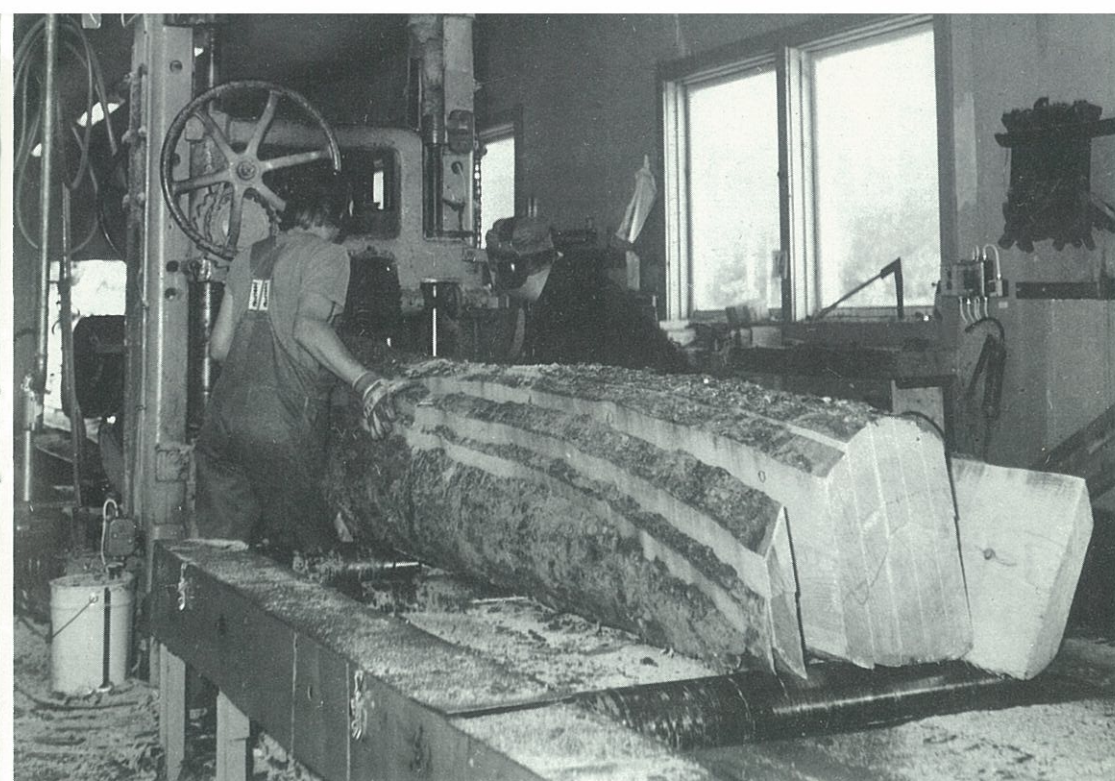
Stoltheten lyser om Erland när han berättar om gårdens salpeterlada. Den användes fram till mitten av 1800-talet. På övervåningen bodde getterna och i golvet fanns breda springor. Genom dessa rann urinen ner.

Ladans nedervåning hade inget golv. När man skulle få salpeter, bredde man ut ett halvmeterjockt lager med myrjord. Getternas urin rann ner i myrjorden, men det

räckte inte. Kornas urin måste till. Den samlades upp i stora laggbärl. Under tre år slogs urin över myrjorden och upp växte höga pelare av salpeterkristaller (kaliumnitrat).

Salpeterjorden kördes sen till sjuderier och där kokades vatten och andra ämnen bort. Resultatet blev ganska ren salpeter. Den fraktades från Föllinge till Umeå där man tillverkade krut för krigsmaktens räkning.

Gustav Vasa bestämde att "salpeterjorden" tillkom staten. Ända in på 1800-talet var detta en skyldighet i vissa delar av landet. Senare kunde bönderna betala en del av skatten genom att leverera salpeter. Salpeterskatten upphörde först 1895. Så vittnar salpeterladan på Erlands fädernegård om en tid då getters och kors urin bidrog till gårdens försörjning.



Specialsågen klarar mycket grova stockar

Foto: Anne-Marie Eriksson

## Golv, täta som baksterbord

Länge var snickaren Erland irriterad över trägolvens breda springor. Visst är det skräp att man kan göra täta baksterbord, men inte duger till att göra täta golv, tänkte Erland. Och här i Jämtland finns ju en fin tradition med breda golvtiljor. Så föddes grundidéen med föllingegolven. För att det ska bli ett gammaldags plankgolv, som inte har sprickor krävs vissa förutsättningar.

Sågen måste kunna ta grova stockar och den ska fungera så att man kan såga bräderna koniska. Man tar tillvara hela stockens bredd och det gör att plankan blir bredare i grovändan och smalare i toppändan.

En annan grundidé är att golvverket ska vara snickeritorrt. Alltså måste det finnas stora torkar. När golvet läggs, limmas plankorna samman - de spikas alltså inte. Golvet "flyter" på underlaget och rör

sig vid väggarna. De springor som blir där, döljs av golvlisten.

Fina, robusta föllingegolv finns nu på många platser i världen. Nordens Hus på Färöarna, står med gråskimrande golvplankor i alla stora salar. Nuvarande japanske kejsaren har föllingegolv! Saab-Scania's representationsmatsal pryds av föllingegolv! I Sture-gallerian i Stockholm ligger föllingegolv i ek!

Så har baksterbordsgolven spritts ut i världen och de fortsätter att spridas. Firmans Föllinge Golv har sin specialsåg, sina hyvlar och fräsar och sin stora nybyggda torkugn. Tio man arbetar med att förädla grova jämtländska träd till praktfulla golv. Ett fint sätt att använda naturens resurser!



Lilly Johansson bland smörbollar i sin hemby, Åkersjön

Foto: Christer Johansson

## Föllingegården

I Lilly Johanssons liv finns en klart lysande, grön tråd, nämligen växterna. Som liten gick hon tillsammans med morfar i Åkersjön och fick lära sig hur olika örter kunde användas till omslag eller annan bot och att många var nyttiga att äta.

Som sjuåring beslöt hon sig för att bli sjuksköterska och drömmen om utbildning förverkligades efter några år. Men ödet ville annorlunda! Under utbildningen blev Lilly sjuk - hon är själv övertygad om att allt var kostens fel. Lilly fick kronisk ledgångsreumatism, klaff-fel på hjärtat och en svår psoriasis. Medicineringen mot alla sjukdomar gjorde att hon blev medicinförgiftad och faktiskt av läkarexpertisen dömd att dö.

Så gick det inte. Lillys grundhälsa och livsvilja tillsammans med vegetarisk kost, klarade krisen! Morfars kunskaper fördes

fram i ljuset och efter sju års kamp var Lilly helt frisk.

Arbete i hälsokostaffär och många egna kvällskurser i vegetarisk matlagning utvecklade kunskaperna och 1967 var Lilly, då gift med Alf, redo att ta över hälsohemmet Strandgården i Dalarna. Efter åtta intensiva, lärorika år var det 1975 dags att starta Föllingegården. Här fanns hälsohemmets tre viktiga förutsättningar: rent vatten, ren jord, ren luft. Samt människor i bygden som satsade sina krafter på att få ett hälsohem i Föllinge.

Motståndet mot den vegetariska kostens och örternas botande egenskaper var under 1970-talet och början av 1980-talet utomordentligt stort. Många läkare satte minst sagt tummen ner. Därför var det viktigt för Lilly att få forska om metodens värden. Men inga forskningspengar



Gästen får örtomslag för sina eksem

Foto: Christer Johansson

beviljades. Den etablerade läkarvetenskapen tyckte att forskning var onödig och ansåg att vegetarisk kost och örtmedicin var humbug!

Efter mycken möda lyckades Lilly med stöd av några läkare få medel till forskning. Patienterna som ingick i det så kallade Föllingeprojektet skulle ha astma, högt blodtryck eller urinvägsproblem. Och de skulle vara obotligt sjuka!

Behandlingen lyckades utomordentligt och forskarna kunde vetenskapligt bevisa att örter är en väg till bättring, vid sidan av den vedertagna läkarvården.

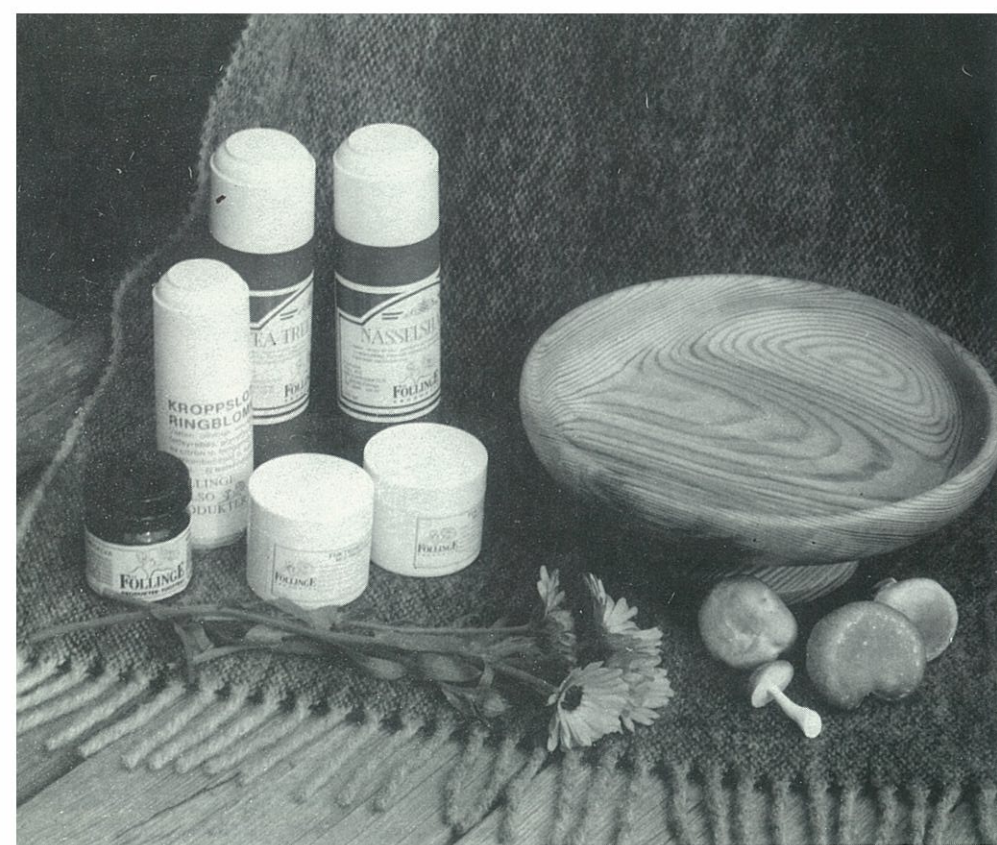
Föllingeprojektet blev ett genombrott för att vegetarisk kost och örtmedicinering numera betraktas på ett helt annat och mera respektfullt sätt än tidigare.

Resultatet av Föllingeprojektet blev att flera landsting önskade sända patienter

till Föllingegården. För att kunna ta emot ytterligare gäster och för att få bättre behandlingsutrymmen krävdes en utbyggnad. Intressenter i det nya företag som bildades för utvidgningen blev Krokoms kommun, Jämtlands läns landsting och försäkringsbolaget Folksam

Efter några års ekonomisk och arkitektonisk planering kunde ombyggnad och reparationer genomföras. I april 1989 kom de första gästerna. Sen dess har behandlingen av nya patienter fortsatt med anmärkningsvärt goda resultat.

Under 1990 blev försäkringsbolaget Folksam ägare till Föllingegården. Bolagets arbete ska inriktas på rehabilitering av patienter med hjärt- och kärlsjukdomar.



Produkter från den gröna byn

Foto: Curt Lofterud

## Den gröna byn

Föllinge gör verkligen skäl för namnet **den gröna byn**. Bara Örtagården och Föllingegården vore nog, men här finns otaliga exempel på hur naturens material används och förädlas.

Skogens timmerträd blir till plank och bräder i Föllinge sågverk, i Föllinge Golvs såg, i Störåsens såg.

Plank, bräder och annat virke vidareförädlas hos många kunniga träslöjdare. Göran Slöjdare tillverkar lampor, fat, ljusstakar och andra föremål av skogens trä. Dessutom finns slöjdare som arbetar i trä på sin fritid.

Naturprodukten ull har gamla anor i Föllingebygden. Det kan du se i hembygdsföreningens klädkammare och på Föllingslöjd, bygdens egen hemslöjdsaffär. Redan 1963 bildade traktens slöjdare en

ideell förening för sin egen samverkans skull.

År 1977 var föreningen mogen att öppna en egen affär och nu finns affären i ett eget kulturhistoriskt intressant hus. Här har bygdens slöjdare möjlighet att ställa ut och sälja sina alster i trä, näver, ull, bomull.

Här har besökare möjlighet att se kulturell rikedom blomstra!

Hemslöjdstraditionerna föddes under självhushållets tid då alla hemmets möbler, husgeråd, kläder och annan livets nödtorft måste tillverkas av de människor som behövde den. Kunskapen och färdigheten har förts vidare från generation till generation. Slitet vid hyvelbänk och i vävstol gav också glädje över den egna förmågan.

Föllingebygdens människor har alltid varit



Strandens grus skimrar i manschettknapparna

Foto: Curt Lofterud

mångsysslare. Det krävs av människor som lever i glesbygd.

Sedan 1800-talets mitt arbetade karlarna i jordbruket under sommaren, i skogen om vintern och i flottningen om våren - tre olika yrken med olika krav.

Kvinnorna skulle kunna sköta ladugård, hushålla med gudsgåvorna, väva, sy, tvätta, planera. Denna mångfald av arbetsuppgifter gav överlevnadskunskap, som fortfarande finns kvar och som vidareutvecklas i föllingebygd. Hur ska man annars förklara att Föllinge företagarförening har ett hundratal medlemmar? De flesta företagen är enmansföretag eller fåmansföretag, men några har expanderat till ganska stora arbetsplatser.

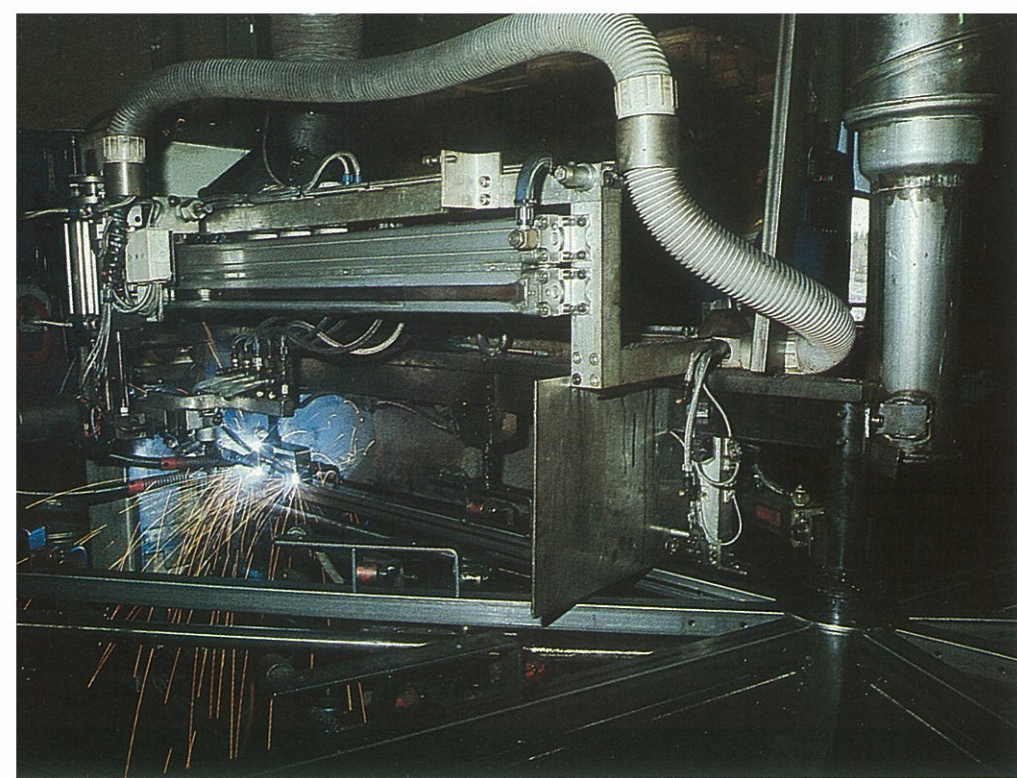
I samklang med verksamheten i "den gröna byn" har specialföretag startat.

Några exempel:

Tillverkningen av örtsalvor på Föllinge hälsoprodukter, en småskalig verksamhet där gammal örtekunskap och nya forskningsrön tas tillvara och förädlas.

Föllinge svampodling utvecklar metoder för att få olika typer av svampar att växa så att de blir lönsamma. Den japanska siitakesvampen är en av arterna.

Fiskodling i kassar i Föllingesjön är ytterligare ett sätt att använda naturens resurser. En för Föllinge ganska unik verksamhet är Mary Olssons användning av sten till smycken. Stenar och grus "gjuts" i tennformar till manschettknappar, halssmycken, örhängen m.m. Förtjusande presentsaker som visar naturens egen formgivning i smått som i stort. I lupp lyser våra stränders grus som ädelstenar.



En robot på Föllinge smide - Görans Jonssons företag.

Foto: Kenneth Gunnarsson

## De stora företagen

### Produkter ur naturens värld

Den allra största industrin i Föllinge är Samhall-JHP. En träindustri med över 40 anställda, som började i regi av Arbetsmarknadsstyrelsen 1972. I starten tillverkades bl a träskobottnar och den produktionen fortsatte till 1980. Då ändrades organisationen och Samhall-JHP, blev huvudman.

Specialiteten nu är limfogar. Företaget köper snickeritorrt virke. Virket klyvs och hyvlas till cirka två meter långa stavar. Dessa limmas samman till hyllbräder, någon centimeter tjocka och 10-90 cm breda. Hyllbräderna säljs bl a till Kalmar och Hultsfred. Andra stavar limmas samman till dörrspegelämnena. Samhall-JHP är ännu ett föllingeföretag i den gröna byns anda.

### Maskiner för världen

För ungefär femton år sedan blev Görans

Jonsson i Föllinge less på att köra traktor och flacka omkring på olika arbetsplatser. I stället började han serva och reparera traktorer åt andra. Och det gick bra! Teknikern i Görans började blomstra och 1981 var det dags att bygga ny verkstad. Nu tillverkades servicevagnar, som kunde tas ut i skogen till de stora maskinerna. Det blev en bra affär, men händelserna gjorde att företaget måste ta andra vägar. Därför var det dags att sälja servicevagnsdelen 1987.

De två ideer som ändrade skeendet var dels maskiner för att kapa och skala hydraulslangar, dels Reinklous fallskydd.

För Trelleborgs gummifabriks räkning gör nu Föllinge smide dessa maskiner och de säljs världen över.

Reinklous fallskydd Combisafe bidrog till att utveckla de egentillverkade automatiska maskinerna, som gör det möjligt att



Fallskyddet med räcken och nät ger trygghet

Foto: Lennart Mörtzell

snabbt tillverka fallskyddsprodukterna. Genom att Görans robotar kan ställas in för nya storlekar och arbetsmoment, blir tillverkningen mycket flexibel och företaget är inte beroende av långa serier.

Traktorföraren Görans har blivit genial maskinkonstruktör och produktionsanpassare, men han betonar att det är de goda medarbetarnas förtjänst. Inte undra på att Föllinge Smide blev Årets företagare i Krokoms kommun 1986, att de samma år blev månadens Gnosjöare i tidningen Lands tävling och att studiebesökare från landets ledande hydraulindustrier förvånas över snillrika lösningar.

### Fallskydd för världen

Lars-Anders Reinklou var arbetsledare på husbyggen. Han blev irriterad över slarvet med fallskydd. Så började han tankeskissa på enkla lösningar. År 1982 var idén med Combisafe klar och fallskydd för

17.000 kronor såldes.

Sen gick det snabbt. 1984 startade Lars-Anders och broder Håkan företaget Reinklou Innovation. 1986 vågar de släppa andra jobb och ägna sig åt firman. Nu var årsomsättningen över en miljon.

Redan 1987 såldes Combisafe-system till Finland och Frankrike. Kanske mest beroende på att Reinklou Innovation fick ansvaret för det totala fallskyddet vid Globen-bygget i Stockholm. Vilken världsreklam! Och nu börjar fallskydden säljas världen över.

Allt rullar snabbt vidare och på huvudkontoret i Föllinge finns i september 1990 20 anställda.

Lokalkontoren finns i Stockholm, Göteborg, Köpenhamn och Oslo. Reinklou Innovation har snabbt utvecklats till ett kunskapsföretag med många idéer för framtiden. Den blir spännande att följa.

## Otrolig service i Föllinge

I Föllinge centrum bor knappt 600 människor. Ändå finns här en närmast otrolig service. Här finns nästan allt en människa behöver, t ex

Livsmedel	Kiosk	Högstadieskola	Distriktssköterska
Bensinmackar	Sybehörsaffär	Fritidshem	Tandläkare
Bilverkstäder	Hemslöjd	Fritidsgård	Apotek
VVS-firmor	Blomsteraffär	Simhall	Försäkringskassa
Elfirma	Handelsträdgård	Idrottsplats	Lokalt kommunalkontor
Färghandel	Bank	Samlingslokaler	Arbetsförmedling
Sportaffär	Post	Bibliotek	Polis
Bageri	Daghem	Kyrka	Vägverk
Cafe/matservering	Förskola	Ålderdomshem	
Hotell	LM-skola	Distriktsläkare	

## Litteratur om Föllinge

Föllinge hembygdsförening har en omfattande skriftserie om olika bygder i kommundelen. I övrigt finns artiklar om bygden t ex i olika årgångar av Jämten, i Jämtland och Härjedalens historia, i Rentzhog, Jämtland, i

Arkeologi 1, I fjäll, skog och bygd, i Sahlberg, Frikyrka och väckelse i Jämtlands län 1850-1940. Vidare finns stencilutgåvorna Hembygd och Tornäsbladet. Dessa har utkommit under en lång följd av år.

## Krokoms kommun

Krokoms kommun är verkligen stor. Hela 6.800 km<sup>2</sup>, vilket innebär att arean är större än t ex Sörmlands, Västmanlands eller Stockholms län. Antalet invånare var 1 januari 1990 drygt 14 000. Under 1970- och 1980-talen har

befolkningen i Krokoms kommun varit ganska konstant, men utvecklingen inom kommunen har varit ojämn.

I Krokoms och Ås samhällen har befolkningen ökat medan övriga delen av kommunen har minskat.

## Kommunalkontoret finns i Krokoms

Övriga tätorter (orter med över 200 inv) är

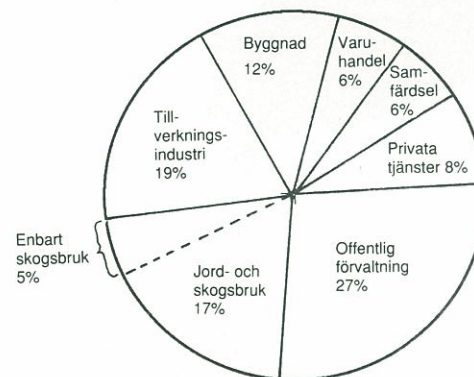
Föllinge	Vaplan
Kaxås	Ytterån
Näliden	Ås
Trångsviken	Änge

## I kommunen finns följande församlingar

Alsen	Näskott
Aspås	Offerdal
Föllinge	Rödön
Hotagen	Rönnöfors
Laxsjö	Ås

## Näringslivet

är som framgår av nedanstående diagram starkt dominerat av **jord- och skogsbruk**. Inte mindre än 22% av kommunens befolkning arbetar med jord- och skogsbruk. Detta ska jämföras med motsvarande procenttal för länet (11%) och riket (5%). Dessutom är de glesbebyggda skogsområdena ännu mer beroende av jord- och skogsbruk än tätorterna. Detta ensidiga näringsliv blir också ett problem vad gäller befolkningsunderlaget. Glesbygderna blir allt glesare befolkade vilket skapar problem för livsmedelsbutiker, skolor, kommunikationer.



## Sjukvården

är välorganiserad. I Krokoms kommun finns sjukhus med distriktsläkarmottagning (0640-104 20). Distriktsläkare finns även i Änge-Offerdal (0640-300 10) och i Föllinge (0645-103 10). Dessutom finns distriktsköterskor i Näliden (0640-200 54), Alsen (0640-430 02), Hotagen (0645-310 45), Röttviken (0645-310 12), Laxsjö (0645-200 52).

## Tillverkningsindustrin

är relativt stor för att gälla en norrlands-kommun. De största industrierna är Krokoms-Hissmofors, Näliden, Vaplan, Trångsviken, Änge och Föllinge.

## Turismen

är relativt småskalig och kan även kallas "mjukturism" i motsats till t ex Åre-områdets "hårda turism".

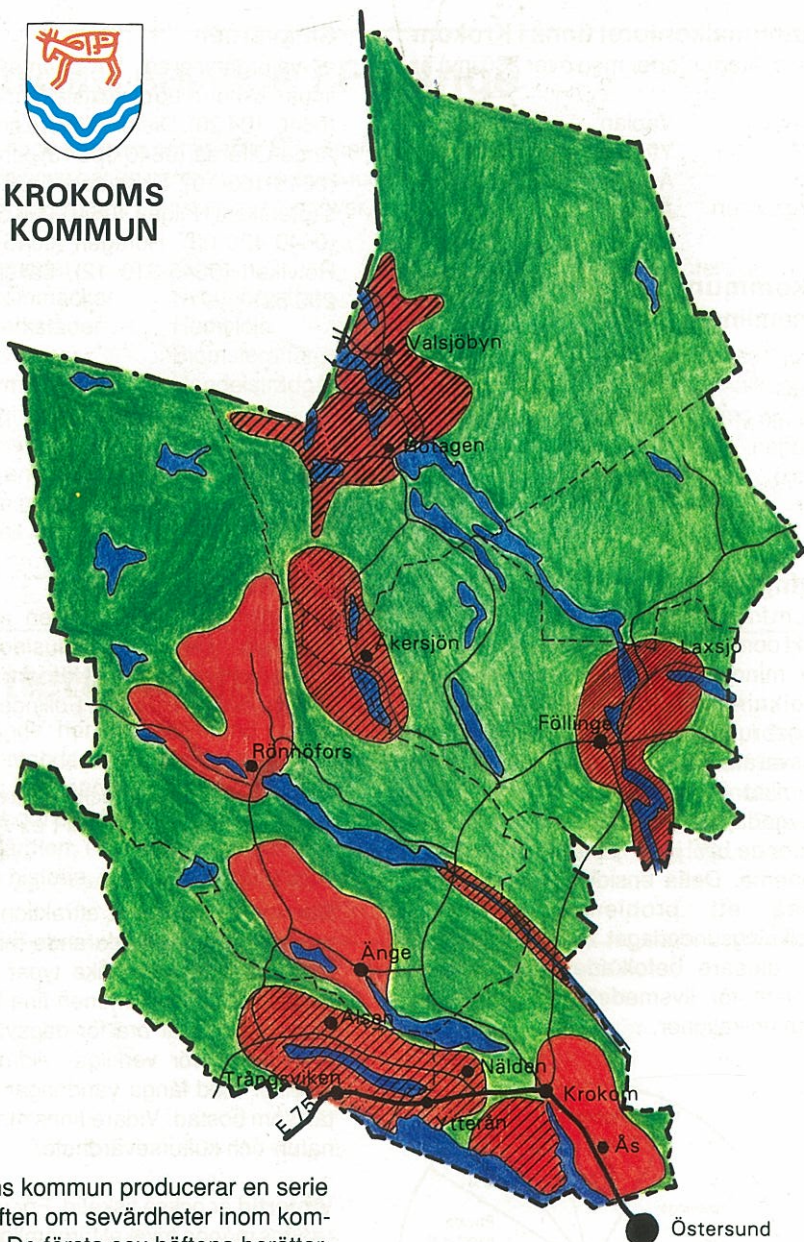
**Sommartid** är **fisket** attraktion nummer ett och här finns fortfarande många fina fiskevatten för alla olika typer av fiske. Dessutom har kommunen fina fjällområden som passar bra för dagsvandringar men också för verkliga vildmarksupplevelser med långa vandringar och med tält som bostad. Vidare finns mängder av natur- och kultursevärdheter.

**Vintertid** är också fisketid. För utförsåkare finns många mycket förnämliga anläggningar, t ex Almåsa, Åkersjön, Ansätten och Rörvattnet. Vid alla tätorter och på många andra platser finns välpreparerade skidspår. Fjällhotellen i Jänsmässholmen, Åkersjön, Bakvattnet och Rörvattnet har långa och korta skidspår som tillfredsställer de krav som vårt skidlandslag har.





## KROKOMS KOMMUN



Krokoms kommun producerar en serie små häften om sevärdheter inom kommunen. De första sex häftena berättar om områdena Alsén-Näskott, Åkersjön-Bakvattnet, Rödön, Hotagen, Ås och Föllinge. Dessa är markerade med svarta streck. De närmaste åren kommer liknande informationshäften, som beskriver andra områden (röda) inom Krokoms kommun, att produceras.