

La Gaceta de Folchi

EL BOLETÍN DEL MUSEO NACIONAL DE CERÁMICA



NÚMERO 29. ENERO-MARZO 2017



Emili Panach Ramos "Milo",
Caricatura de Manuel González Martí "Folchi", Museo Nacional de Cerámica y Artes Suntuarias "González Martí".

Dirección

Jaume Coll Conesa

Coordinación general

Liliane Cuesta Davignon

Textos

Teresa Aparicio Martínez

M.^a José Badenas Población

Jaume Coll Conesa

Liliane Cuesta Davignon

Pilar Espona Andreu

Elvira Mas Zurita

Carmen Rodrigo Zarzosa

En este número...

Editorial	3
Exponer	4
Acción cultural y educativa	6
La vida de las colecciones	10
Investigar	16
Comunicar	20
El equipo del Museo	21
Esta primavera en el Museo...	22

Museo Nacional de Cerámica y Artes Suntuarias "González Martí"
Poeta Querol, 2
46002 - Valencia
Tel: 96 351 63 92
Fax: 96 351 35 12
informacion.mceramica@mecd.es
www.mecd.gob.es/mnceramica



En portada: Vista de la exposición "Estructuras soñadas. Teresa Aparicio".

Edita ©Ministerio de Educación, Cultura y Deporte
Secretaría General Técnica, S.G. de Documentación y Publicaciones
NIPO: 030-17-003-0

Editorial

Este nuevo número del boletín *Folchi* presenta ya nuevas actividades realizadas en este año 2017. Apenas han pasado tres meses desde su inicio y ya hay muchas novedades a comentar. La primera es que el pasado año 2016 batimos el récord de visitantes de los últimos 17 años, habiendo recibido, a 31 de diciembre, un total de 166 286 personas, cifra extraordinaria que nos sitúa con una altísima media mensual. Además, en el boletín pasado anunciábamos que este año se darían varias efemérides relacionadas con nuestra institución, ya que el 7 de enero de 1947 –hace ahora setenta años– el Museo fue creado por el Ministerio de Educación Nacional, y que el 1 de enero de 1877 nació nuestro fundador don Manuel González Martí, hace ahora 140 años. Las celebraciones en este sentido se iniciarán a partir del próximo mes de junio y están programadas conferencias, exposiciones y seminarios. Precisamente la fecundidad de la extensísima labor de don Manuel nos llevó a organizar la exposición dedicada a Ignacio Pinazo Camarlench "¡i(Re)descubrir Pinazo! Un autor y su sala en el Museo Nacional de Cerámica", cerrada a primeros de abril, que ha suscitado un gran interés por centrarse en la estrecha relación que mantuvo con nuestro fundador. M. González Martí fue su principal valedor y biógrafo durante casi todo el siglo xx, y así se le reconoce desde el ámbito académico, dedicándole una sala en el Museo desde 1971. También su personal relación nos ha llevado a homenajear a la escultora norteamericana Anna Hyatt Huntington, autora de la estatua *El Cid Campeador* y del grupo escultórico *Los portadores de la antorcha* ubicadas en las calles de Valencia, coincidiendo con el Día de la Mujer. Anna ha estado presente en el Museo con una sala a ella dedicada, en la que se presentaba su escultura de *Don Quijote*. Además, hasta el momento el Museo ha centrado sus actividades en otras acciones, por un lado los actos relacionados con la capitalidad de Valencia como ciudad de la Ruta de la Seda, con eventos impulsados desde la Asociación de Amigos del Museo como la exposición

"Mercaderías de la Ruta de la Seda. Xi'an-Valencia-Cantón", con su ciclo de conferencias asociado que ha contado siempre con una enorme concurrencia, y con el homenaje-diálogo con el último *velluter*, don Vicente Enguídanos, que nos ha deleitado con su saber y su pasión por el oficio. La seda valenciana será protagonista de nuestra futura exposición "El Temps de la Seda", en la que mostraremos el esplendor del arte de la seda en nuestra ciudad, que mereció contar con un gremio de *velluters* desde el siglo xv y un Colegio del Arte Mayor desde el siglo xvii, y contar con numerosas reales fábricas un siglo más tarde.

Sin olvidarnos, por supuesto de la cerámica, disciplina en la que hemos tenido la oportunidad de presentar la obra de la artista Teresa Aparicio, profundamente poética, intimista y cuidada, que ha merecido múltiples elogios de nuestros visitantes españoles y extranjeros.

González Martí, prolífico, proteico, como lo definió su biógrafo Juan Lacomba en 1926, sorprende por otras cuestiones que también han protagonizado nuestras salas coincidiendo con la celebración de las fallas de San José 2017. La revista *Impresiones*, fundada por éste, en su primer número de 19 de marzo de 1908, se dedicó por completo a las fallas y publicó una selección de los bocetos presentados al Ayuntamiento de los monumentos de la fiesta. Resulta interesante leer los comentarios y textos, entre eruditos y sarcásticos en prosa y verso, del intelectual Luis Tramoyeres Blasco, del progresista Fe Castell o de Pascual Montagut. En un año en que estas fiestas han sido declaradas Patrimonio Inmaterial de la Humanidad por la Unesco, ha resultado muy oportuno presentar ese primer número y darlo a conocer al público que ha visitado nuestro Museo con una reproducción digital. En suma, cerramos un trimestre de inicio de actividad que augura un año pletórico y por eso les invitamos a estar atentos a nuestras futuras propuestas. [JCC]

Exponer

El Museo expone las “estructuras soñadas” de Teresa Aparicio

Entre el 19 de enero y el 26 de marzo del 2017, la sala de exposiciones temporales del Museo ha presentado una muestra del trabajo más reciente de la artista Teresa Aparicio.

En este tiempo hemos podido conocer, a través de las 31 obras expuestas, el vocabulario con el que la autora nos dirige hacia el interior en la búsqueda de las estructuras no visibles. Como bien dice M.^a Luisa Pérez Rodríguez, en su texto para el catálogo de la exposición:

“El equilibrio, el orden, la repetición, la armonía, se manifiestan en todas las piezas; son casi su única razón, pero no la única. Destila en cada obra conocimiento y verdad. Algo que ha ido atesorando

con el tiempo que lleva dialogando con la cerámica, con el gres, con la porcelana. Observamos en los últimos trabajos, que su lenguaje es todavía más íntimo y delicado, pero al mismo tiempo con una fuerza renovada y con un sentimiento profundo de libertad. Más colorista y adoptando elementos plásticos ajenos a la cerámica –en principio– pero que integra por esa necesidad de renovación y experimentación que lleva a cabo desde el inicio de su andadura”.

En resumen, una buena oportunidad para disfrutar de la cerámica en el lugar más apropiado. [TAM]



Arriba: la ceramista Teresa Aparicio junto al director del Museo, Jaime Coll, el día de la presentación a medios de la exposición.

Sobre estas líneas y a la derecha: vistas de la muestra y de detalles de varias obras expuestas.

El Museo recuerda a Anna Hyatt Huntington en el Día de la Mujer

Desde el año 2011, el Museo Nacional de Cerámica viene sumándose a las celebraciones en torno al Día de la Mujer con la organización de una actividad (conferencia, concierto, charla, etc.) o con la exposición o puesta en valor de alguna de sus piezas, bien porque se trata de una obra de una artista mujer, a la cual es necesario visibilizar, bien porque la pieza está relacionada de alguna manera con la historia de las mujeres.

En esta ocasión, la exposición temporal “Anna Hyatt Huntington. De la Hispanic Society al Museo Nacional de Cerámica” ha querido recordar la figura de la escultora norteamericana Anna Hyatt Huntington (1876-1973) con quien el Museo Nacional de Cerámica, a través de su fundador Manuel González Martí (1877-1972), tuvo una especial vinculación. Segunda esposa de Archer Milton Huntington, fundador de la Hispanic Society (1904), Anna Hyatt donó, como parte de su labor filantrópica e hispanista, varias obras monumentales a distintas ciudades españolas. Así, en 1964, se instalaron en Valencia dos estatuas ecuestres: *El Cid Campeador* en la plaza de España y *Los portadores de la antorcha* en la avenida Blasco Ibáñez. Ese mismo año era declarada Hija Adoptiva de Valencia. La ciudad ya había dedicado en 1958 una calle al matrimonio Huntington como agradecimiento a su labor investigadora y difusora de las artes españolas.

González Martí, miembro de la Hispanic Society desde 1934 y vicepresidente desde 1955, también quiso rendir su particular homenaje a Anna Hyatt dedicándole una sala en la ampliación prevista para el Museo Nacional de Cerámica. Para ello pidió una obra realizada expresamente para el Museo, un *Don Quijote* de bronce que finalmente llegaría al Museo en 1971. González Martí encargó entonces al valenciano José Peris Aragó un retrato al óleo de Anna



Hyatt, copia del realizado por Marion Boyd Allen hacia 1920, hoy conservado en la Hispanic Society. Ambas obras formaban parte de la sala “Homenaje a Anna Hyatt Huntington” que se inauguró con el resto de las nuevas salas el 6 de noviembre de 1971. En el proceso de restauración, reforma y reordenación de la exposición permanente que sufrió el Museo entre 1990 y 1998, dicha sala fue cerrada para aprovecharse como espacio para almacenes. El *Don Quijote* y el retrato de Anna Hyatt, junto con fondos documentales y bibliográficos procedentes del Archivo y Biblioteca del Museo, se exponen en esta muestra que quiere dar a conocer la figura de la escultora, así como recordar la historia que la vincula a Valencia y a nuestro Museo. [LCD]



Arriba y a la izquierda: Vistas de la exposición “Anna Hyatt Huntington” que exhibe el *Don Quijote* que Anna Hyatt donó al Museo en 1971.

Acción social y educativa

Conciertos de la Asociación Orquesta y Coro

Siguiendo la ya tradicional oferta musical del Museo, la Asociación Orquesta y Coro del Palacio de Dos Aguas, dirigida por José Manuel Palau, presentó un concierto el último lunes de cada mes del pasado trimestre. El 30 de enero, el Museo tuvo el honor de contar con la presencia de Stefany Jurenka que ofreció un concierto de piezas musicales para arpa, acompañadas al piano por José Manuel Palau. En febrero el joven Cor de cambra de L'Eliana ofreció un concierto

en el que se fusionaban poesía y música, con textos de Lorca, Bécquer, Estellés, Borges o Lope de Vega, entre otros. Para finalizar la temporada de invierno, el 27 de marzo el Museo volvió a acoger al Cor de cambra de L'Eliana que ofreció en esta ocasión un programa de música sacra con motivo de la celebración de la Cuaresma con obras de Palestrina, Mozart, Schubert y Gounod, entre otros. [LCD]

El Museo estrena un nuevo taller para público intergeneracional

El programa educativo del presente curso 2016-2017 incluye como novedad el taller "¿Cómo se hace un panel de azulejos?". Está dirigido a público familiar o grupos que integran a personas de generaciones distintas. Al igual que el taller de cerámica "La Escuraeta" que se celebra cada año en el mes de mayo, esta actividad está centrada en el material cerámico y sus técnicas. Sin embargo, así como el taller de "La Escuraeta" trabaja la técnica del torno de alfarero y la realización de piezas de forma, este nuevo taller está dedicado a los paneles de azulejos, la técnica y el proceso de fabricación. En un primer momento, la educadora explica a los participantes la técnica de realización de un panel de azulejos en el siglo

XVIII cogiendo como ejemplo el panel de cocina expuesta en el patio cubierto del primer piso y la cocina valenciana de la segunda planta. A continuación, cada niño tiene que reproducir un motivo pintado sobre cuatro losetas de arcilla dispuestas a modo de pequeño panel. Los motivos se han seleccionado en función de su mayor o menor grado de dificultad de ejecución entre la numerosa colección de azulejería que conserva el Museo. Algunos de ellos están expuestos en la recreación de la cocina valenciana del Museo. Cada participante podrá en su casa enmarcar las cuatro plaquitas pintadas o bien adherir un imán en la parte trasera para colocarlo en la nevera. [LCD]



Arriba: la educadora Begoña Herrero explica el proceso de fabricación de un panel de azulejos delante del panel de cocina expuesto en el patio del primer piso.

A la derecha: un joven participante en la actividad reproduce el motivo de un azulejo incluido en la cocina valenciana del Museo.

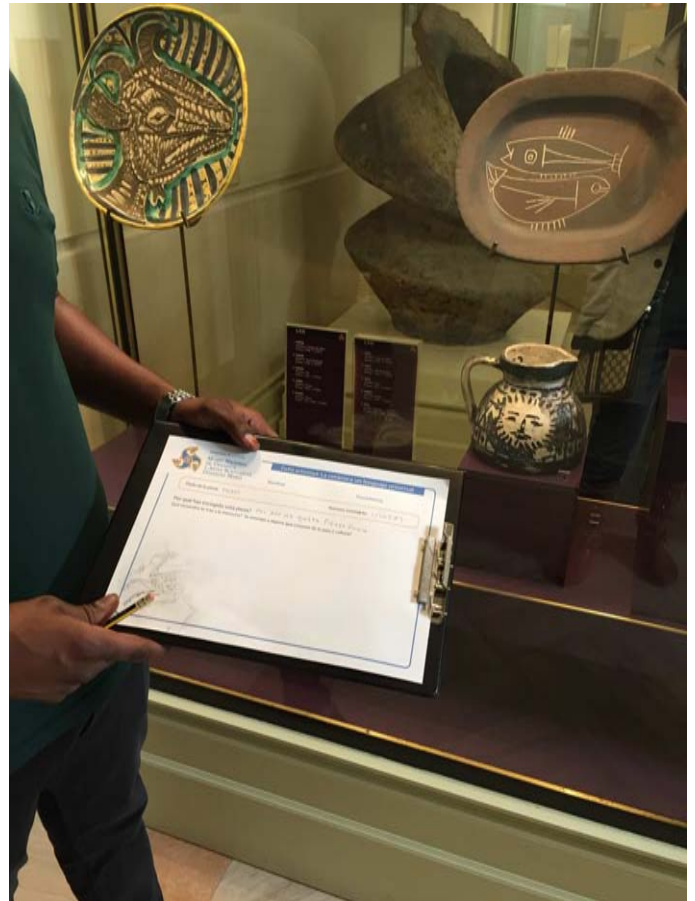


El Centro de Refugiados de Mislata visita el Museo

El programa educativo del Museo incluye un año más una serie de actividades que quieren fomentar la accesibilidad al Museo de colectivos determinados que presentan unas necesidades especiales. El taller “La cerámica, un lenguaje universal”, dirigida a grupos de inmigrantes adultos, consiste en una visita a la sección sistemática de cerámica del Museo, al final de la cual cada participante ha de seleccionar la pieza que más le ha gustado. En una ficha que les proporciona la educadora, han de escribir su nombre o iniciales y país de procedencia, así como el nombre de la pieza elegida, el número de inventario y los motivos de su elección que pueden ser de orden estético, emocional, vivencial, etc. La actividad finaliza con una puesta en común en el espacio de talleres durante la cual cada participante lee su texto a los demás, compartiendo así de alguna manera su experiencia de visita al Museo.

En el marco de esta actividad, el Museo acogió el pasado 16 de diciembre de 2016 un grupo de refugiados procedente del Centro de Acogida de Refugiados de Mislata (Valencia). La experiencia fue

muy gratificante para los participantes y sus acompañantes quienes expresaron su deseo de realizar una actividad con sus hijos en el periodo de las vacaciones escolares de Navidad. Así, el miércoles 4 de enero volvieron en familia para realizar el taller sobre el belén napolitano que se oferta normalmente en fin de semana. El pasado 9 de marzo, el Museo acogió igualmente a otro grupo procedente de la ONG ACCEM, con quien el Museo ya colaboró el año pasado. Los motivos de elección de las piezas pueden ser muy variados, pero hemos observado una inclinación por las piezas musulmanas o de tradición musulmana o que presentan inscripciones en árabe, por parte de los participantes musulmanes, mayoritariamente refugiados sirios o iraquíes. Queda así patente el poder de evocación de ciertas piezas a través de los recuerdos o emociones que despiertan en los participantes, vinculados a sus raíces y vivencias. Las piezas de Picasso expuestas al final del recorrido despiertan igualmente interés debido a la fama y notoriedad del artista español, trascendiendo así fronteras y diferencias culturales. [LCD]



Arriba a la izquierda: El grupo de ACCEM que visitó el Museo el pasado 9 de marzo para participar en la actividad “La cerámica, un lenguaje universal”.

Sobre estas líneas y a la izquierda: Dos participantes son fotografiados junto a la pieza que han seleccionado y la ficha que están cumplimentando. Dichas fotografías, junto con los textos, se incluyen en un cuaderno de la actividad que se cuelga en la web del Museo.

Actividades de la Asociación de Amigos del Museo



El Museo y la Asociación de Amigos ofrecieron una conferencia sobre belenes napolitanos

Aprovechando el montaje del belén napolitano en el Museo del 8 de diciembre hasta el 2 de febrero, Carmen Rodrigo disertó el pasado 12 de enero acerca de los belenes napolitanos que se han conservado desde que Carlos VII, rey de Nápoles, (1734-1758) encargara un belén para Palacio. El de 1760 constaba de 500 figuras y 200 animales realizados por los más destacados artistas especializados como Sanmartino en figuras; Gori en Reyes Magos; tallistas de manos y pies como Tozzi; animalistas como Vasallo y Lorenzo Mosca; sastres como los Ferri. Se vendían en Nápoles en el Vico dei figurari. Al ser nombrado rey de España Carlos III encargó en 1787 en Nápoles el *Belén del Príncipe*, futuro Carlos IV, con 5950, figuras, que se montaba en el Palacio Real. El belén del Museo consta de 29 figuras realizadas por los mejores artistas. Contiene el Misterio, obra de Sanmartino, los Reyes Magos con su séquito, obra de Gori, mujeres adorando al niño y bailando, ataviadas con trajes típicos de seda y ricos adornos de plata y grupos de campesinos con animales y paisanos con ropa de la región. [CRZ]

El rey Gaspar, figura que forma parte del belén napolitano conservado en el Museo Nacional de Cerámica.



Ciclo de conferencias “Mercaderías de la ruta de la seda”

Con gran éxito se ha celebrado la exposición “Mercaderías de la Ruta de la Seda. Xi’an · Valencia · Cantón”, que se ha acompañado con un interesante ciclo de conferencias y como broche final, una mesa-coloquio con el título “Conversaciones con el último *velluter*”, don Vicente Enguidanos Grancha.

La organización estuvo a cargo de la comisaria de la exposición, Pilar Espona, que introdujo la conferencia “Mercaderías de la Ruta de la Seda. Xi’an · Valencia · Cantón”, seguida por la Dra. Carmen Rodrigo que habló de los “Abanicos de la Ruta de la seda”; el Dr. Jaime Coll presentó las “Conexiones entre la cerámica y la seda en la Ruta de las Especies”; el Dr. José Gascó Gómez de Membrillera, las “Correspondencia de la familia Canet en el comercio de la seda”; Elvira Mas disertó sobre “La Sala de té Chinesca del Palacio el Marqués de Dos Agua”; finalizando de nuevo la Dra. Pilar Espona, argumentando el “Proyecto internacional de cerámica La Rosa de los Vientos”, con “El Talismán de la Dra. Marion Whitewater”.

La exposición se ha organizado para la difusión de las colecciones del Museo con la oportunidad de colaborar en el año 2016 “Valencia, Ciudad de la Seda”. La muestra comienza con tres piezas excepcionales que se ciñen al título, como un jarrón Ming de la zona de Xi’an, enlazando con una copa de reflejo dorado de Manises del siglo xv y una pieza de porcelana rosa y dorada de la zona de Cantón, llegadas por Occidente con el Galeón de Manila en la época del Imperio español, que señala la grandeza de los primeros viajes transoceánicos llevados a cabo por los reinos de España y

Portugal durante dos siglos y medio. Consideramos muy interesante esta revisión de la Ruta de la seda también desde la parte occidental.

Carmen Rodrigo, hizo hincapié en los abanicos de Cantón de la colección donada por la familia Rincón de Arellano, explicando con detalle estas magníficas piezas con sus cajas de madera lacada. Por su parte, el Dr. José Gascó Gómez de Membrillera nos habló del comercio de la seda y otros productos que llegaban a Valencia vía Sevilla y Cádiz, cargados con mulas que importaban productos interesantes para la venta y exportaban también seda por mar a los puertos de la Nueva España, entre otras mercaderías de porcelana y seda. Las cartas eran escritas en tinta china con plumilla, plegadas por nueve partes.

El público estuvo también muy interesado en la lección magistral que corrió a cargo de Jaime Coll, quien presentó la coexión entre porcelanas, lozas y tejidos, incluso representados en pinturas, llegadas desde Filipinas a partir del siglo xvi.

El salón chino del palacio de Dos Aguas demuestra el gusto por el exotismo que provenía de Oriente, reflejado en toda la estancia. Además se ha creado el Taller Internacional de Cerámica “La Rosa de los Vientos” en el que han participado jóvenes ceramistas de tres museos: el Museo Nacional de Cerámica de Valencia, el Museo de l’Alcora y el Museo de Antropología de Xalapa, Veracruz, México para elaborar cantimploras de agua que precisa el león de la portada del palacio que desea realizar su Ruta de la seda.



Vista del Salón de baile del Museo donde se celebró la mesa-coloquio de clausura de la exposición el pasado 3 de abril.

El colofón a las conferencias con la mesa-coloquio se celebró en el salón de baile del Museo. Fue presentada por el Dr. Jaime Coll, director del Museo, seguido por la Dra. Carmen Rodrigo Zarzosa, presidenta de la Asociación de Amigos del Museo y moderada por la comisaria, Pilar Espona.

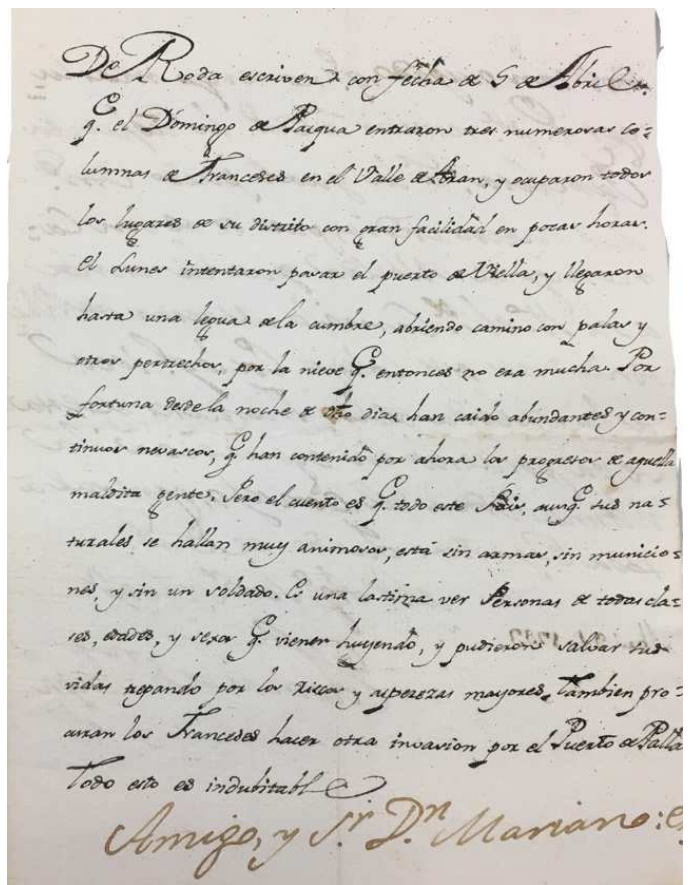
Versó sobre el arte de tejer la seda, que tuvo como invitado especial a don Vicente Enguidanos, quien mostró las diferencias entre un diversos tipos de tejidos de terciopelo elaborados y diseñados

por él mismo en la década de 1980, con nombres tan sugerentes como Toscana, Venecia, Aznar, entre otros.

La mesa-coloquio contó igualmente con la presencia de María Roca, investigadora en historia de los tejidos de la Universidad de Valencia, que conversó con el maestro artesano de la seda sobre los diferentes maneras de tejer y sus resultados. [PEA]



De izquierda a derecha: los participantes a la mesa-coloquio María Roca, Vicente Enguidanos, Pilar Espona, Vicente Genovés y Jaime Coll.



Sobre estas líneas: Detalle de una carta de la familia Canet. Colección José Gasco Gómez de Membrillera.

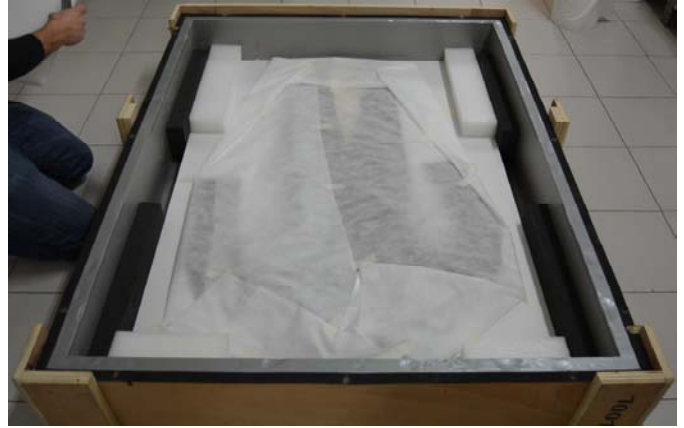
A la izquierda: Detalle del pai-pai expuesto en la muestra "Mercaderías de la ruta de seda" procedente de la donación de abanicos Rincón de Arellano al Museo. CE2/02239, Museo Nacional de Cerámica y Artes Suntuarias "González Martí".

La vida de las colecciones

El Museo viaja

El pasado 16 de marzo se inauguró en el Museo Arqueológico de Murcia la exposición “Seda. Historias pendientes de un hilo. Murcia, siglos x al xxi”, que muestra casi un centenar de piezas sobre la historia de la seda en la región de Murcia. La exposición ha sido comisariada por María Ángeles Gómez Ródenas y Jorge Eiroa y organizada por la Consejería de Cultura y Portavocía del Gobierno de Murcia. Junto con obras procedentes de las colecciones de Patrimonio Nacional y del Museo Arqueológico Nacional, se exhibe un traje masculino que el Museo Nacional de Cerámica ha prestado para la ocasión. Se trata de un conjunto compuesto por tres piezas, casaca, calzón y chaleco (CE2/01694, CE1/01695 y CE1/01696) realizado en seda natural y fechado en el siglo XVIII.

El Museo ha colaborado igualmente en la exposición “Antonio Cortis, tenor. 1891-1952. Prodigio de Dènia” con el préstamo de 17 piezas de los fondos museográficos y un fondo documental. La muestra, organizada por el Museo Arqueológico de Denia y comisariada por Josep Gisbert Santonja, se inauguró el pasado 24 de marzo en el Centre d’Art l’Estació y forma parte de los eventos del Any Cortis de Denia que conmemora el 125 aniversario del nacimiento del tenor.



Los fondos prestados están relacionados con el cantante Giacomo Lauri-Volpi al cual González Martí dedicó una sala en el Museo en el antiguo montaje museográfico: un traje completo para la ópera *Otelo*, mobiliario de inspiración egipcia, un retrato en relieve de bronce de Lauri-Volpi y otro en mármol realizado por Antonio Tomás Montón Cortis. La exposición estará abierta al público hasta el próximo 21 de mayo. [LCD]



Arriba a la derecha: proceso de embalaje del traje antes de su salida del Museo.

A la izquierda: Traje masculino de seda compuesto por tres piezas, Museo Nacional de Cerámica y Artes Suntuarias “González Martí”.

Abajo a la derecha: Vistas de la exposición “Seda. Historias pendientes de un hilo. Murcia, siglos x al xxi”.



Noticias del Archivo

González Martí y la Hispanic Society. Correspondencia

El Archivo del Museo emerge de los depósitos a las salas en la exposición inaugurada con motivo del Día Internacional de la Mujer el pasado 7 de marzo de 2017 dedicada a Anna Hyatt Huntington, escultora estadounidense y segunda esposa de Archer Huntington, fundador de la Hispanic Society. Anna Hyatt donó a esta colección una escultura ideada exclusivamente a petición de Manuel González Martí para este Museo. Ambos, tanto Anna Hyatt Huntington (10 de marzo de 1876-4 de octubre de 1973) como Manuel González Martí (1 de enero de 1877-4 de enero de 1972) son estrictos contemporáneos.

En 1934 Manuel González Martí fue nombrado Miembro Correspondiente de la Hispanic Society, en 1954 Miembro de Número y en 1955 Vicepresidente. Las relaciones entre Manuel González Martí y la Hispanic Society se plasman a través de la correspondencia que se ha conservado en el Archivo del Museo, que atestigua la fluida relación de amistad con Archer Huntington, esposo de Anna Hyatt, con ella misma a quien manifiesta una profunda admiración, y también con Alpheus Hyatt Mayor, sobrino de Archer Huntington y presidente de la Hispanic Society hasta 1980.

Con la finalidad de profundizar en el conocimiento de la gestación de la sala que Manuel González Martí dedicó a los Huntington en el Museo Nacional de Cerámica se han seleccionado y ordenado

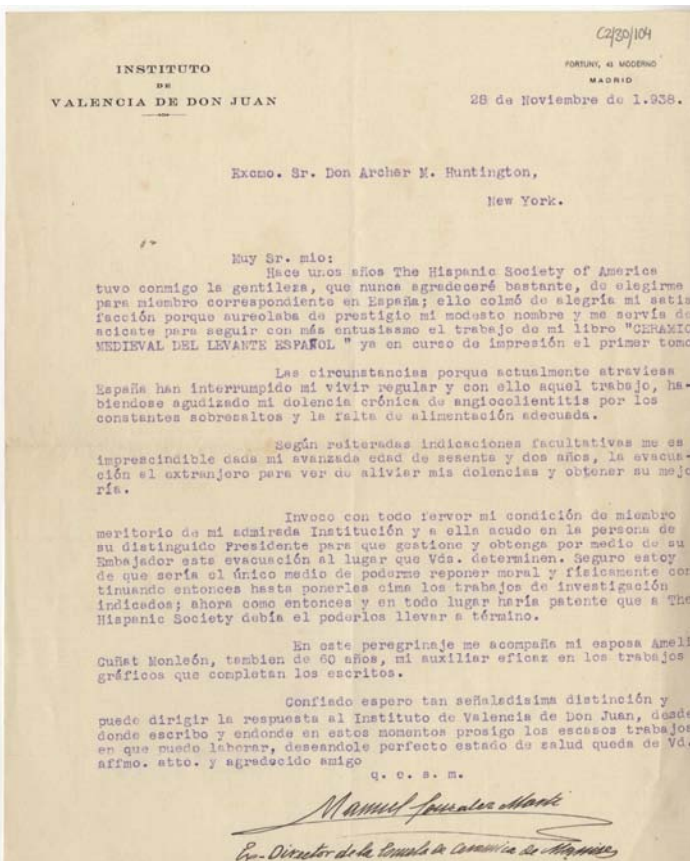
cronológicamente para seguir la línea de los hechos las cartas estrictamente vinculadas con este tema:

1938, noviembre, 28. Madrid (Instituto Valencia de Don Juan, c/ Fortuny, 43). Carta de Manuel González Martí a Archer Huntington en la que solicita le facilite la evacuación de España alegando su condición de miembro correspondiente para España de la Hispanic Society. 30,5 x 24,5 cm, 1 h. ARMNCV, C2, 0030, 0104.

1939, noviembre, 10. New York (Hispanic Society, 156th Street West of Broadway). Carta del Departamento de Publicaciones de la Hispanic Society dirigida a la Escuela de Cerámica de Manises solicitando los datos de domicilio personal de Manuel González Martí. Traducción del contenido de la carta. 34,5 x 24 cm. 15,8 x 25,5 cm, 2 hh. ARMNCV, C9,0027, 0001.

1940, abril, 8. Valencia. Minuta de los datos remitidos a Archer Huntington sobre el currículum de Manuel González Martí. 30 x 24,5 cm, 2 hh. ARMNCV, C2, 0030, 0106.

1954, noviembre, 9. Valencia. Minuta de carta de Manuel González Martí dirigida a Archer Huntington agradeciendo el nombramiento por unanimidad de Miembro de la Hispanic Society, lo que eleva su categoría respecto a Miembro Correspondiente. 18,6 x 26 cm, 2 hh. ARMNCV, C2, 0030, 0105.



Sobre estas líneas: Fotografía de la reproducción del escudo de la Hispanic Society of America que figura en el pedestal del monumento al Cid Campeador realizado en 1929 para la ciudad de Sevilla. Probablemente se trate de la copia del escudo de la institución de la cual habla González Martí en varias ocasiones en la correspondencia con Alpheus Hyatt y Theodore Beardsley y que finalmente no se instaló en la sala del Museo dedicada a Anna Hyatt. Archivo fotográfico, Museo Nacional de Cerámica y Artes Suntuarias "González Martí".

A la izquierda: Manuel González Martí, Carta a Archer Milton Huntington. Madrid, 28 de noviembre de 1938. Correspondencia, C2/30/104.

1964, mayo, 11. Valencia (Palacio del Marqués de Dos Aguas). Minuta de la carta de Manuel González Martí dirigida a Anna Hyatt Huntington en el que muestra su gran satisfacción por el nombramiento de la ciudad de Valencia como hija adoptiva junto con la remisión del artículo publicado en la publicación periódica Feriario, cuyo ejemplar le adjunta. 18,5 x 26 cm, 2 hh. ARMNCV, C9, 0032, 0001.

1957, noviembre, 1. New York. (Hispanic Society, 156th Street West of Broadway). Carta de Alpheus Hyatt Mayor pidiendo a Manuel González Martí, como cuarto Vice-presidente, su colaboración para la difusión de la cultura hispánica en el continente americano. Firma autógrafa. 34,5 x 24 cm, 1 h. ARMNCV, C9, 0033, 0001.

1964, enero, 10. Valencia. Minuta de la carta de Manuel González Martí dirigida al presidente de la Hispanic Society manifestando el interés de dedicar una sala de 5 m² a los Huntington, lo que le pide le comunique a Anna Hyatt Huntington y también el interés de que una de sus obras forme parte de esta sala, que también contaría con una reproducción del sello de la Hispanic Society realizado por Mariano Benlliure. 19 x 25,5 cm, 2 hh. ARMNCV, C9,0033, 0009.

1964, enero, 24. New York. Carta traducida de Alpheus Hyatt Mayor aceptando el encargo a su tía, Anna Hyatt Huntington y mostrando el agradecimiento por esta labor. 32,5 x 24,5 cm, 1 h. ARMNCV, C9, 0033, 0010.

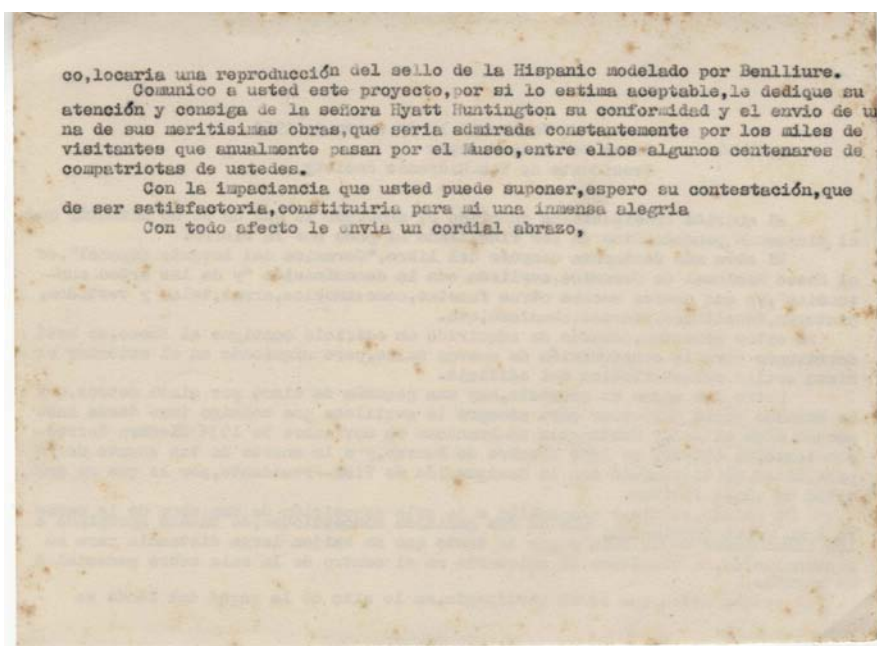
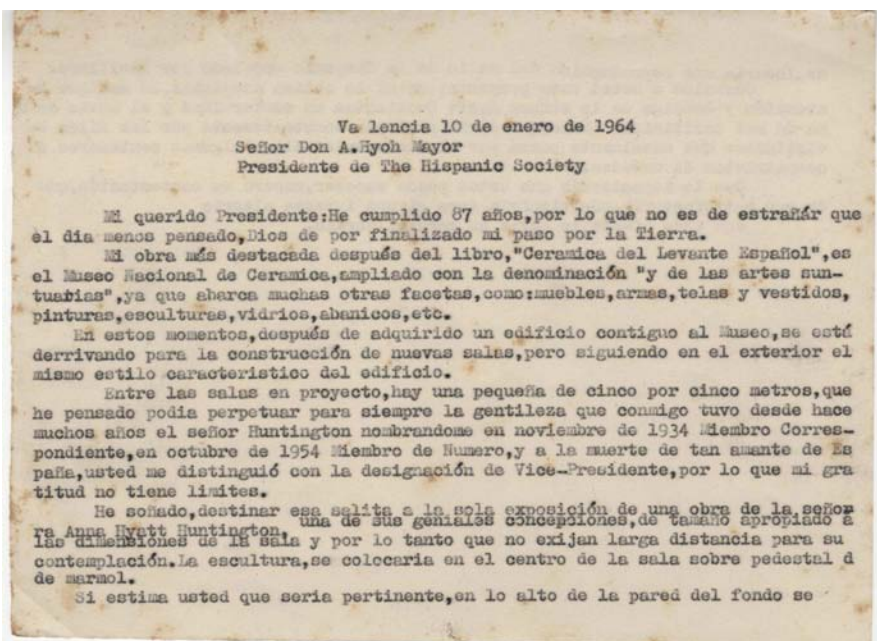
1964, febrero, 7. New York. Carta traducida de Alpheus Hyatt Mayor dirigida al domicilio particular de Manuel González Martí (C/Temple, 7, Valencia) acusando recibo de un artículo de González Martí sobre la escultura de Anna Hyatt Huntington y la Hispanic Society. 32,5 x 24,5 cm, 1 h. ARMNCV, 0033, 0011.

1964, mayo, 11. Valencia. Minuta de la carta que dirige a Alpheus Hyatt Mayor manifestando el envío a Anna Hyatt Huntington del artículo que le dedica en la publicación periódica Feriario y la posterior invitación a que visiten la ciudad de Valencia. 19 x 26 cm, 1 h. ARMNCV, C9, 0033, 0013.

1964, mayo, 11. Valencia. Minuta de la carta dirigida a Anna Hyatt Huntington que acompaña la remisión del artículo publicado por Manuel González Martí en Feriario y la invitación como hija predilecta de la ciudad a que asista a recibir tal honor. 19 x 26 cm, 2 hh. ARMNCV, C9,0032,0001.

1964, octubre, 28. Valencia. Minuta de la carta de Manuel González Martí a Anna Hyatt Huntington solicitándole una fotografía de la escultura que realiza para el Museo Nacional de Cerámica. 19 x 26 cm, 2 hh. ARMNCV, C9, 0032, 0002.

1965, mayo, 8. Valencia. Minuta de la carta de Manuel González Martí a Anna Hyatt Huntington en la que adjunta fotografías de vistas parciales de la sala que prepara para los Huntington en el Museo. 37 x 25,5 cm, 1 h. ARMNCV, C9, 0032, 0003.



Manuel González Martí, Carta a Alpheus Hyatt Mayor. Valencia, 10 de enero de 1964. Correspondencia, Caja 8. (Anverso y reverso)

1965, mayo, 8. Valencia Minuta de la carta de Manuel González Martí dirigida al presidente de la Hispanic Society, Alpheus Hyatt Mayor, sobre la escultura que Anna Hyatt le estaba realizando para el Museo Nacional de Cerámica.

1967, enero, 18. Valencia. Minuta de la carta de Manuel González Martí dirigida al presidente de la Hispanic Society, Alpheus Hyatt Mayor, en la que insiste en su avanzada edad (90 años) y la ilusión de recibir la escultura de Anna Hyatt Huntington y solicita la representación del Presidente de la Hispanic Society en los actos de inauguración de la sala "Gabinete de trabajo en Valencia del novelista Blasco Ibáñez". En posdata añade: "Estamos realizando en cerámica una pequeña lápida rotuladora para colocarla en la calle que en Valencia lleva el nombre de Archer y Anna Huntington". Firma autógrafa. 19 x 26,5 cm, 2 hh. ARMNCV, 0033,0002.

1967, enero, 18. Valencia. Minuta de la carta de Manuel González Martí dirigida a Anna Hyatt Huntington como felicitación del año y añadiendo el interés por la finalización de la escultura que prepara para el Museo Nacional de Cerámica. 19 x 26 cm, 1 h. ARMNCV, C9, 0032, 0004.

1969, mayo, 28. Valencia Minuta de la carta de agradecimiento de Manuel González Martí por la recepción de la cinta fonográfica

enviada por Alpheus Hyatt Mayor, presidente de la Hispanic Society, de la conversación entre Camilo José Cela y Theodore S. Beardsley, director del Museo de la Hispanic Society. 18,5 x 26 cm, 1 h. ARMNCV, C9, 0033, 0003.

1969, diciembre, 20. New York (613 West 155th Street). Carta de Theodore S. Beardsley dirigida a Manuel González Martí con la noticia de que la escultura de Anna Hyatt Huntington ya ha pasado a fábrica. Firma autógrafa. 32 x 25,5 cm, 1 h. ARMNCV, C9, 0005, 0001.

1969, diciembre, 22. Valencia. Minuta de la felicitación navideña dirigida al presidente de la Hispanic Society en la que le comunica que ya ha recibido la grata noticia de la finalización de la escultura por parte de Anna Hyatt Huntington por parte del director del Museo, Theodore S. Beardsley. 37 x 26 cm, 1 h. ARMNCV, C9, 0033, 0004.

1969, diciembre, 26. Valencia. Minuta de la carta de agradecimiento a Anna Hyatt Huntington por la finalización de la obra escultórica que modelaba para el Museo Nacional de Cerámica. 37,5 x 26 cm, 1 h. ARMNCV, C9, 0032, 0005.



Fotografía de recepción de la escultura de Anna Hyatt Huntington a las instalaciones del Museo Nacional de Cerámica. Fotografía. FD01070. Cuerpo Gráfico vol. 38. Crónica del Museo 1971-1. Museo Nacional de Cerámica y Artes Suntuarias "González Martí".

1970, junio, 16. Minuta de la carta en respuesta a la carta autógrafa que le remitió el Presidente de la Hispanic Society, Alpheus Hyatt Mayor, a la que se adjuntaban las fotografías de la escultura realizada por Anna Hyatt Huntington para el Museo Nacional de Cerámica. 37,5 x 26 cm, 2 hh. ARMNCV, C9, 0033, 0006.

Reproducimos las palabras de Manuel González Martí que describen la escultura:

“...la artista nonagenaria me produce una escultura tan genial, tan atrevida, dando muestras del conocimiento profundo de la anatomía del caballo para traducirla con la violenta contracción de los músculos. Mi fantasía la cree con posibilidades de que usted la traiga a Valencia y entonces yo me comprometo a consumir todas mis actividades para que Valencia le ofreciese el homenaje que tan merecido tiene y que no se le ha tributado”.

1970, junio, 29. Valencia. Minuta de la carta dirigida a Alpheus Hyatt Mayor en la que manifiesta que también en esa misma fecha le remite carta a Anna Hyatt Huntington. 37,5 x 26 cm, 1 h. ARMNCV, C9, 0033, 0007.

1970, junio, 29. Valencia. Minuta de la carta dirigida a Anna Hyatt Huntington de inmenso agradecimiento por el envío de las fotografías de la escultura finalizada. 37,5 x 26 cm, 2 hh. ARMNCV, C9, 0033, 0008.

“¡Qué arrestos y qué coraje genial para producir aquel viejo Rocinante extremadamente encabritado que sólo se sostiene en sus dos patas traseras, con el estudio minucioso de sus nervios en tensión!”

1970, octubre, 19. Minuta de la carta de Manuel González Martí a Theodore S. Beardsley solicitándole datos del itinerario de viaje de la escultura de Anna Hyatt Huntington y solicitando un retrato de Anna para la sala o en caso de no ser posible la autorización para realizar una copia autorizada de uno de ellos. 37,5 x 26 cm, 1 h. ARMNCV, C9, 0005, 0006.

1970, noviembre, 24. Minuta de la carta de Manuel González Martí en la que solicita una reproducción de buen tamaño del retrato de Anna Hyatt Huntington que copiará el pintor Peris Aragón para la sala Huntington del Museo Nacional de Cerámica. 37,5 x 26 cm, 1 h. ARMNCV, C9, 0005, 0007.

1970, diciembre, 11. New York. Carta de Theodore S. Beardsley a la que se adjuntaba la diapositiva del retrato de Anna Hyatt Huntington para su reproducción y posterior devolución a la Hispanic Society. Firma autógrafa. 26,5 x 25,5 cm, 1 h. ARMNCV, C9, 0005, 0008.

1971, enero, 14. Valencia. Minuta de la carta de Manuel González Martí a Theodore S. Beardsley devolviendo la diapositiva y pidiendo información sobre el envío de la escultura de Anna Hyatt Huntington. 37,5 x 26 cm, 2 hh. ARMNCV, C9, 0033, 0008.

1971, febrero. 4. Valencia. Minuta con acuse de recepción de la obra escultórica de Anna Hyatt Huntington y remisión de fotografías del estado de conservación magnífico en el que ha llegado al Museo Nacional de Cerámica. Medidas 2 hh. ARMNCV, C9,0033,0010.

Descripción de la figura:

“De la escultura no tengo más palabras que las elogiosas en grado superlativo, doña Ana ha volcado en su obra no sólo su gran genio reconocido por todos, sino un alarde de su dominio en las dificultades técnicas, colocación del caballo sosteniéndose en sus patas traseras, conservando el equilibrio para que nunca pueda caerse, con ese motivo destacar toda la musculatura del animal, otro alarde de su conocimiento anatómico y por último el conjunto escultórico tan magnífico cualquiera que sea el punto de vista que se adopte para exponer la escultura”.

1971, febrero, 5. Valencia. Minuta de la carta de Manuel González Martí a Anna Hyatt Huntington narrando la recepción de su obra escultórica y agradeciendo su generosidad. 37,5 x 26 cm, 1 h. ARMNCV, C9, 0033, 0009.

“...si al abrir el cajón y contemplar su genial escultura la tengo a mi lado no hubiera podido contener junto a los más grandes elogios mis expresivos abrazos, me tuve que contentar con decir en alta voz a los que me rodeaban las frases más expresivas que encontraba para elogiar su obra genial...”

1971, noviembre, 16. Valencia. Minuta de la carta de agradecimiento en la que se indica que se remiten fotografías de la sala de Manuel González Martí a Anna Hyatt Huntington.

“Estoy satisfechísimo de mi obra, pues según referencias el mío es el único homenaje que a su genio tan sobresaliente se dedica en el mundo”.

Este intercambio epistolar finalizó con la inauguración de la sala dedicada a la escultora Anna Hyatt Huntington presidida por la imponente escultura cedida por la misma autora y cuyo espíritu recuperamos en esta exposición temporal. [MJBP]

Aprovechamos la celebración de la exposición “Anna Hyatt Huntington. De la Hispanic Society al Museo Nacional de Cerámica” y el presente estudio de la correspondencia entre Manuel González Martí y la institución neoyorquina para publicar este retrato firmado de Archer Milton Huntington, fundador de la Hispanic Society, conservado en el archivo fotográfico del Museo.



Investigar

Germen de la fábrica de azulejos de Sebastián Monleón y Vicente R. Martí «San Pío V»

El origen de la desaparecida fábrica de azulejos San Pío V, vulgo de La Bellota, cuyos solares forman parte de la ampliación del Museo de Bellas Artes de Valencia –frente a la margen izquierda del antiguo cauce del río Turia, entre los puentes de la Trinidad y el Real–, podemos datarlo cuando:

El 13 de febrero de 1858, Vicente Ramón Martí y Machí¹, de profesión abogado, compró a Teresa Babí y Sanz, consorte de Francisco Torres y Piñol –hermano de la difunta esposa del arquitecto Sebastián Monleón y Estellés², Isabel– «un huerto y casa cercado de pared comprendiendo tres hanegadas de tierra poco más ó menos, situado en la vega de esta ciudad –Valencia– y contiguo al extinguido convento y Colegio de San Pío quinto, partida del Ruiseñor», por escritura ante Francisco Adell y Zanón³.

El 8 de enero de 1860, Vicente R. Martí vende ante José Pla e Ibañez, la mitad del huerto y casa adquirida en 1858 a Sebastián Monleón y Estellés, por veinte mil reales de vellón y declara que «el todo de la finca está tenido al dominico mayor y director de la de esta ciudad y con derechos de luismo fadiga y demás de la enfiteusis, al censo anuo de una libra y catorce sueldos pagaderos en el día de San Juan de Junio de cada año» y, que no tiene otra carga⁴.

Un día después, en la misma notaría, declaran «que tienen formada sociedad para la fabricación y venta de azulejos, cuya sociedad basada en la buena fe recíproca que desde el principio ha reinado y en la actualidad reina entre ambos, ha marchado bajo la dirección de los mismos, contribuyendo a su creación, sostén y aumento con diversa clase de recursos ó capitales, sin sujeción á cuotas ó partes proporcionales, sino las que exigían las atenciones, necesidades y urgencias de aquella...». Y ahora, quieren constituir la sociedad «Monleón y Martí», con razón social en la finca de extramuros, de la que son ambos propietarios, con un capital inicial en efectivo, de 320 000 reales de vellón, al 50 %⁵.

En 1863, otorgan poderes para la entrega de ciertos azulejos en Valladolid y, participan en la sociedad de los baños flotantes –La Florida– que se van a construir en el puerto del Grao⁶. Un año después, Vicente R., en nombre de la sociedad «Monleón y Martí», da poderes para solucionar problemas comerciales en Orense⁷.

Cuando el arquitecto Sebastián Monleón, puede ¡por fin! contraer segundas nupcias –en 1865– con Rafaela Rimbau, presenta un inventario de bienes, entre los que figura: «la mitad intelectual de una fábrica de azulejos, sita en la calle de las Herrerías –posteriormente pasó a llamarse de San Pío V– n.º 2, contigua al exconvento y Cole-

gio de San Pío quinto, partida del Ruiseñor, compuesta de tres hornos, obradores, regueros, leñeras, almacenes, cuadras, cuarto, habitación para criado y un gran patio en el centro, caballerizas, depósito de barnices, estanterías, y cuantos enseres son necesarios para la fabricación de azulejos, cuya área es la de cuarenta y ocho mil palmos cuadrados, lindante por la derecha con tierras huerto de D. Pascual Royo, por la izquierda con las de D. José Moroder, y por las espaldas con el brazo de la acequia de Algorís; perteneciendo la otra mitad á Vicente R. Martí»⁸.

A primeros de 1869, deciden disolver la sociedad por pérdidas, asumiendo Sebastián el negocio. Vicente R. le adeuda por diversas causas, 8000 escudos que deberá amortizar en cuatro años, en metálico, con un interés del 8 % anuo pagadero por semestres vencidos, con finalización el 15 de enero de 1873. Para garantizar el pago de los ocho mil escudos e intereses, hipoteca su 50 % del inmueble⁹.

Han transcurrido más de nueve años sin que Vicente R. cumpla su compromiso, cuando enferma de gravedad; casado y sin descendencia, delega en su esposa Teresa Silvestri y Chirivella para que en su nombre, liquide todos sus débitos y cobre a sus acreedores. Es en este momento, cuando Juan Monleón –al que su padre había dado amplios poderes¹⁰– adquiere la mitad de la fábrica de azulejos, a Teresa Silvestri ante José Pla, en 1878¹¹. De la otra mitad se adueña por herencia de su progenitor¹², como consta en la hijuela protocolada en 1880 por Francisco Genís y Cantó¹³.

Tras el fallecimiento en 1898 de Juan Monleón¹⁴ y de su esposa Asunción¹⁵, el Consejo de familia nombra¹⁶, protector del huérfano¹⁷, al abogado Manuel Llopis Sapiña y, tutor a su tío Francisco Monleón –viudo, teniente coronel retirado y residente en Madrid– a quién autorizan «para ejercer la industria de fabricación de azulejos á que estuvieron dedicados los padres del menor», pero éste ultimo, delega en Jaime Manent y Cebrián «para que administre y rija la fábrica de referencia, como si fuese su propietario...»¹⁸. Por otra parte, Manuel Llopis, dice que Juan Monleón, padre del menor que representa, confesó recibir de su hermano Francisco, la suma de 40 000 pesetas, al interés del 5 % anual, pagadero por años vencidos y sin fijar plazo para el reintegro, que consta por recibo en primero de enero de 1895; que en virtud de escritura ante el presente notario¹⁹, se practicó la relación de bienes del menor, y en ella se incluyó el crédito referido y, que para garantizar la deuda, se hipoteca la fábrica de azulejos, tasada en 40 000 pesetas...²⁰.



Valencia desde extramuros, a la izquierda S. Pío V. Cromatografía, siglo XIX. Museo de la Ciudad de Valencia.

En abril de 1902²¹, Francisco Monleón, tutor del menor, arrienda por un año la fábrica de San Pío V, vulgo de La Bellota «compuesta del edificio, maquinaria, material fijo destinado a la fabricación de azulejos, varios muebles, muestras y otros objetos» a su otro sobrino, Rafael Cuñat y Monleón –hijo de su hermana, por parte de padre, Teresa Monleón Rimbau–. La fábrica deja de ser explotada por la familia Monleón, a primeros de enero de 1905. [EMZ]

¹Martí y Machí, Vicente Ramón. Valencia, ca. 1826-1878.

²Monleón y Estellés, Sebastián. Valencia, ca. 1813-Valencia, 14 de agosto 1878.

³Archivo Reino de Valencia [A.R.V.] Prot. 11424*, n.º 27, ff. 40/41Vto, 13 de febrero 1858.

⁴A.R.V. Prot. 14948, n.º 18, ff. 24/25 Vto, 8 de enero 1860.

⁵A.R.V. Prot. 14948, n.º 19, ff. 26/29, 9 de enero 1860.

⁶A.R.V. Prot. 14951, n.º 73, 5 de febrero 1863 y n.º 268, 1 de julio 1863.

⁷A.R.V. Prot. 14952, n.º 148, ff. 449/450Vto, 21 de abril 1864.

⁸A.R.V. Prot. 14953, n.º 49, 15 de marzo 1865.

⁹A.R.V. Prot. 14957, n.º 14, ff. 75/79Vto, 15 de enero 1869.

¹⁰A.R.V. Prot.14965, n.º 164, ff. 727/731Vto, 24 de julio 1876.

¹¹A.R.V. Prot. 14967, n.º 54 (cancelación hipoteca)/n.º 55(venta), ff. 264/271Vto, 28 de febrero 1878.

¹²Testamento ante José Pla, el 11 de septiembre 1874 [Prot. 14962, n.º 178, ff.830/834Vto].

¹³A.R.V. Prot. 14480, n.º125, ff. 573/672Vto, 29 de abril 1880.

¹⁴Monleón y Torres, Juan. Valencia, ca. 1840-Bétera, 22 de mayo 1898.

¹⁵Sapiña y Domínguez, Asunción. Castellote (Teruel), ca. 1851-Valencia, 18 de agosto 1898.

¹⁶Juan Torres Babí: Francisco de P. Monleón y Torres: Luis Genoves y Benito: Francisco Gomez Peiró.

¹⁷Monleón y Sapiña, Juan (arquitecto). Valencia, 27 de julio 1888-Monasterio de Samos, 1976.

¹⁸A.R.V. Prot. 16137, n.º 178, ff. 950/953Vto, 4 de octubre 1898.

¹⁹A.R.V. Prot. 16137, n.º 175, ff.907/934, 28 de setiembre 1898 (protocolización de bienes)

²⁰A.R.V. Prot. 16137, n.º 179, ff. 954/ 961Vto, 4 de octubre 1898.

²¹A.R.V. Prot. 16141, n.º 88, ff. 417/419, 11 de abril 1902.

Plato con retrato humano hallado en las excavaciones arqueológicas del Barri d'Obradors de Manises (inv. M3-3884)

Las investigaciones que desarrollan el Museo Nacional de Cerámica, el Museo de Cerámica de Manises y la Asociación de Ceramología en el Barri d'Obradors de Manises, han deparado el hallazgo de una bolsada de vertidos de cerámicas en proceso de producción entre las que destaca un plato decorado en azul sobre blanco con la representación de un rostro humano mirando a izquierda (Fig. 1). El plato pertenece a la serie de loza valenciana azul esquemática (LVAE) (Coll Conesa, 2009: 78) y presenta un cuerpo bajo, borde con ala destacada (260 \varnothing x 6,4 de alto cm) y base con pie de anillo (\varnothing 9 cm). Los trazos del dibujo son muy simples y espontáneos, alejados de las convenciones pictóricas del momento, y muestran un rostro con el pelo en flequillo y ojo ovalado. Una fina línea en el cuello simula el extremo del vestido o un collar. Frente a la cara aparecen dos estilizadas palmetas de perfil y algunas pequeñas vírgulas y círculos menudos. La escena se cierra por un doble filete del que penden grupos de tres trazos oblicuos sobre el ala del plato con un punto entre ellos.

No son frecuentes las representaciones humanas en este grupo decorativo en comparación con las más abundantes de la cerámica decorada en verde y negro, de época anterior y en ese caso fruto de un arte más elaborado, como ya observó Joaquim Folch i Torres (1921: 33) referente a la realizada en Paterna. En ésta, los rostros aparecen más formalizados, con los ojos almendrados, nariz y labios definidos y el pelo relleno con finas líneas paralelas, tratamiento cuidado que se extiende a las manos y al trazado de los cuerpos, tocados, indumentarias y briales. Por ello, se ha señalado la posible colaboración de especialistas pintores en la decoración de estas primeras representaciones humanas por su similitud con otras que encontramos en artesanados, pintura mural e incluso en miniatura, como ya fue observado por L. Tramoyeres, J. Sanchís-Sivera o M. González Martí, que Leandro de Saralegui propuso fechar hacia mediados del siglo xiv (Olivar Daydí, 1952: 74). Coinciden tanto en loza en verde y negro como en las más antiguas lozas doradas de Manises, como vemos en la figura de una cabeza de guerrero hallada en la calle En Bou de esa población (información oral, P. Berrocal y J. Pérez Camps) o en platos con representaciones de damas del Palau Reial (información oral, V. Lerma), por lo que deben fecharse al menos hacia la tercera década del siglo.

El tema de la figura humana siguió desarrollándose en la segunda mitad del siglo xiv e inicios del siglo xv en la loza dorada clásica, en éstas con indumentarias perfectamente reconocibles, pero en las lozas más populares del grupo azul esquemático a la que pertenece nuestro plato, éstas se encuentran con trazados muy espontáneos sobre piezas de ejecución simple, formas generalmente abiertas y

sólo esmaltadas por el anverso. De hecho son escasos los hallazgos de lozas de este tipo que hasta el momento se atribuyen generalmente a Paterna. M. González Martí publicó dos ejemplares procedentes, efectivamente, de Paterna (1944: 207, figs. 242 y 243), uno de ellos con una cabeza coronada que le sugiere una cortesana "o cabeza de reina" que consideraba copia de las figuras de la loza verde y negro, y otra inspirada en el natural "con inocente sinceridad" (Fig. 2). M. Olivar Daydí reprodujo la segunda de ellas, propiedad de la Junta de Museus de Barcelona (1952, lám. 63, fig. 116) y añadió un plato con una cabeza humana de perfil tocada con redcilla (Fig. 3). J. Ainaud presentó un plato con dos rostros de perfil procedentes de la colección Viñas de Barcelona (1952, fig. 44, y p. 30) (Fig. 4). Llubiá, por su parte, publicó paralelos de esta serie popular entre lozas de un grupo que denominó Nazarí LL, documentado en Málaga (Llubiá, 1973, p. 81), con figuras humanas simples rodeadas de motivos fitomórficos estilizados, siempre en pincelada oscura (óxidos de manganeso o cobalto) sobre fondos de color verde o azul pálido.

Pocas piezas con antropomórficos del grupo LVAE proceden de contextos conocidos, entre ellas un plato hallado en una fosa séptica del sector de la basílica oriental del teatro romano de Cartagena. Presenta ala plana y está decorado con un posible busto femenino a izquierda, rodeado por doble círculo del que emergen tres grupos de triples trazos radiales (Guillermo Martínez, 2014: 90-91, CP6123 -260-1). M. Guillermo lo sitúa a mediados del siglo xiv, indicando una posible influencia de las lozas decoradas en verde y manganeso. Paterna, sin duda, es el foco que ofrece más ejemplares localizados con hallazgos en Ollerías Menores (Mesquida, 2002: 30, fig. 11, n.ºs 1, 5 y 7) aunque sin una clara procedencia estratigráfica.

Nuestro plato viene a esclarecer algunos aspectos. Procede de un contexto cerrado consistente en un vertido (UE273), localizado en el cuadro H5 del yacimiento Valencia 17 en la campaña del año 2016. El evento, que fechamos en la segunda década del siglo xv, contiene lozas azules simples de palmetas radiales y complejas con orla de peces, junto con loza dorada del tipo Pula avanzado, con motivos de espirales y paralelas, con hojillas en guirnalda espirales, decoración de relieve de la serie "coronación", trifolios, orlas de peces, piñas y florones del grupo de loza clásica de inspiración musulmana, coronas, etc. Es un claro testimonio de la producción de la temática antropomórfica y de esta serie económica en Manises en un momento avanzado del siglo xv, ofreciendo una datación más precisa que lo conocido hasta ahora. [JCC]

AINAUD DE LASARTE, Juan (1952): *Ars Hispaniae. Vol. X. Cerámica y Vidrio*. Madrid: Ed. Plus-Ultra.

COLL CONESA, Jaume (2009): *La cerámica valenciana. Apuntes para una síntesis*. Manises: Avec-Gremio.

FOLCH I TORRES, Joaquím (1921): *Notícia sobre la cerámica de Paterna*. Barcelona.

GONZÁLEZ MARTÍ, Manuel (1944): *Cerámica del Levante español. Siglos medievales. Tomo I, Loza*. Barcelona: Ed. Labor.

GUILLERMO MARTÍNEZ, Martín (2014): *Cartagena Medieval*. Cuadernos monográficos. Cartagena: Museo del Teatro Romano.

LLUBIÀ, Luis M. (1973): *Cerámica medieval española*. Barcelona: Ed. Labor.

MESQUIDA GARCÍA, Mercedes (2002): *La vajilla azul en la cerámica de Paterna*. Paterna: Ayuntamiento de Paterna.

OLIVAR DAYDÍ, Marzal (1952): *La cerámica trescentista en los países de la Corona de Aragón*. Barcelona.



Fig. 1. Plato M3-3884. C/ València, n.º 17. Barri d'Obradors, Manises.



Fig. 2. Plato de la Junta de Museus de Barcelona. Tomado de M. Olivar Daydí.



Fig. 3. Plato procedente del "Testar" de Paterna, de la colección Cabot y luego Junyent de Barcelona. Tomado de M. Olivar Daydí.

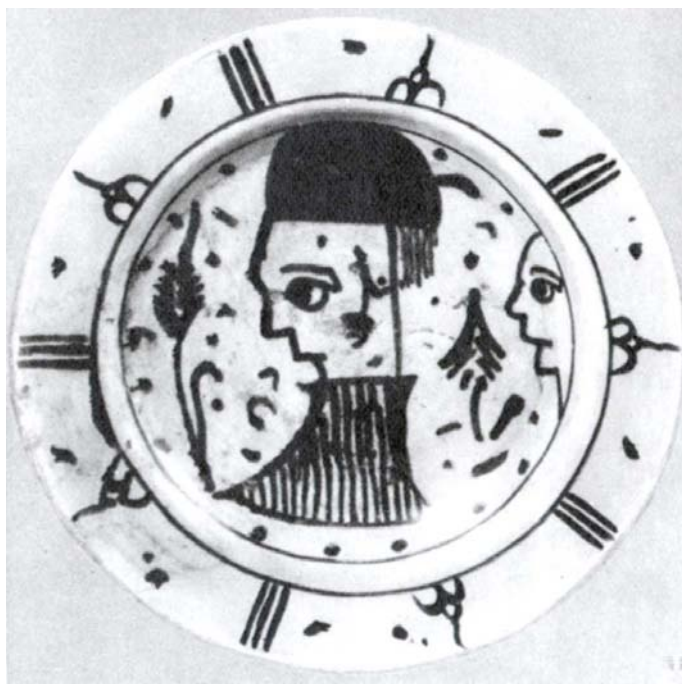


Fig. 4. Plato de la colección Viñas de Barcelona. Tomado de J. Ainaud.

Comunicar

Comunicar y algo más. Las redes sociales.

A través de la línea de publicaciones de nuestras redes sociales hemos comprobado lo que ya es un clamor en los artículos especializados relativos a la Web 2.0 o web social que desvelan que la interacción con el usuario convocando su participación directa y las consecuencias de su implicación nos sitúa en la red Facebook a cifras récord. Así lo experimentamos por ejemplo con la elección de la imagen del año 2016.

La publicación de 30 de enero donde se anunciaba la imagen del año 2016 a través de los comentarios y elecciones de los seguidores de Facebook alcanzó a un público de 4200 personas con una interacción de 576 personas, comparado estrictamente con la publicación anterior y posterior, la anterior tuvo un alcance de 1800 personas y una interacción de 32 personas y la posterior un alcance de 1200 personas y una interacción de 31, lo que en términos porcentuales supone un incremento del 233 %.

La conclusión de este análisis nos lleva a manifestar que el discurso analógico como vía única destinado a convertir en seres pasivos a los internautas ha caducado en Facebook. Aún así no puede desaparecer, de hecho sigue siendo mayoritario entre nuestras publicaciones, puesto que las actividades que desarrollamos deben ser comunicadas por esta vía necesariamente y eso impone la necesidad de este discurso. No obstante, convocar intermitentemente a la realización de actividades verdaderamente interactivas, donde la retroalimentación con el usuario genera consecuencias, supone un importante incremento del *engagement*.

Presencia. Obra de Ángel Igual en la exposición temporal "Evoca. 100 años de cerámica" organizada para el centenario de la creación de la Escuela de Cerámica de Manises, que tuvo lugar en el Museo Nacional de Cerámica del 29 de abril al 30 de junio de 2016.

Imagen del año 2016 elegida por nuestros fans de Facebook.

En Twitter, durante este primer trimestre de 2017, también hemos comprobado que la implicación de agentes vinculados temáticamente con las actividades que desarrollamos implican un crecimiento exponencial de las impresiones, pero aún mejor eso redundaba también en un incremento de público y seguimiento presencial en las actividades que acontecen en nuestro entorno. Si analizamos el fenómeno del etiquetado con el conjunto de actividades que se han desarrollado en torno a la exposición "Mercaderías de la Ruta de la Seda: Xi'an, Valencia, Cantón" mediante lo cual se establecen sinergias de colaboración entre diferentes instituciones culturales y colectivos sociales con interés y conocimiento en la temática.

Es el caso de Museo de la Seda de Valencia, Cofradía San Jerónimo, Indumentat, Junta Central Fallera, Sedart VLC y también de perfiles personales, como el de José María Chiquillo, presidente de la Red Internacional Unesco Ruta de la Seda, por citar a los más activos, aunque no son todos los que en algún momento han *retwitteado* o creado contenido vinculado con estas actividades que se han desarrollado desde el Museo. Al final la implicación como emisores del contenido de la actividad les convierte en agentes activos y se articula con más intensidad la función social del Museo. [MJBP]



El equipo del Museo

¡Enhorabuena, Pilar!

El pasado 10 de febrero nos despedimos de nuestra compañera Pilar Casilda Garrido Barba quien, tras haber aprobado por promoción interna la oposición al Cuerpo de Ayudantes de Museos, ha iniciado desde el 13 de febrero el curso de formación impartido a la nueva promoción de Ayudantes y Conservadores de museos como parte del proceso selectivo.

Pilar Garrido aprobó la oposición al Cuerpo de Auxiliares de Museos en la convocatoria de 2008, incorporándose a su nueva plaza en el Museo Nacional de Cerámica en junio de 2009. A su llegada al Museo, integró el Departamento de Documentación encargándose de los trámites relativos a los movimientos de fondos museográficos: préstamos a exposiciones temporales, depósitos externos e internos e ingresos, mayoritariamente. Asimismo se ocupaba del volcado de todos los datos relacionados con estas gestiones en el sistema de gestión integral de las colecciones DOMUS. Relacionado con la gestión de los permisos de préstamo a exposiciones temporales, ejerció en numerosas ocasiones como correo del Museo acompañando y supervisando el desembalaje, montaje y posterior desmontaje y embalaje de las piezas prestadas a terceros.

En otra área de actividad, Pilar Garrido se ocupó también desde su llegada de la coordinación de exposiciones temporales organizadas y/o celebradas en el Museo Nacional de Cerámica como "Cerámica. Infinitas respuestas" del colectivo Art en Red (2009), "La sublimación del platino en la moderna cerámica Imari. El trabajo de Ichiyo Yamamoto" (2010), "Pléyade Keramos. Dos culturas, dos maestros y su legado" (2010), "Miradas a través de los abanicos de entregueras. El diseño Art Nouveau y Art Déco" (2012) o "Nuevos aires para el Museo. La colección de abanicos de Adolfo Rincón de Arellano



García e Isabel María Castellví Trenor, XVIII Condesa de Villanueva" (2014).

Recientemente comisarió junto a sus compañeras María José Badenas, Teresa Ribelles y Liliane Cuesta la exposición "¡(Re)descubrir Pinazo! Un autor y su sala en el Museo Nacional de Cerámica" (2016), como parte de los actos organizados por el Museo para el Año Pinazo (1916-2016). Es además coautora del catálogo de la muestra que puede descargarse en: <https://sede.educacion.gob.es/publiventa/re-descubrir-pinazo-un-autor-y-su-sala-en-el-museo-nacional-de-ceramica/pintura/20831C>

¡Desde estas líneas queremos felicitar a Pilar por su promoción y desearle mucha suerte en esta nueva etapa de su trayectoria como profesional de museos! [LCD]



Arriba: Pilar Garrido junto a Carlos Merino en el acto de inauguración de la exposición "Cerámica. Infinitas respuestas" en 2009.

A la izquierda: El pasado 30 de enero, el Museo celebró una fiesta de despedida para la cual Pilar recibió como regalos una pluma y un socarrat realizado por el alfarero Alejandro Barberá.

Esta primavera en el Museo...

Durante los tres próximos meses, el Museo ofrecerá sus actividades habituales así como algunas celebraciones especiales. El público intergeneracional podrá seguir disfrutando de actividades en fin de semana con las visitas teatralizadas que se celebrarán durante el mes de abril y primera quincena de junio, así como el taller de cerámica "La Escuraeta" en el cual familias como grupos escolares podrán practicar el torno de alfarero.

Mayo es sin duda alguna el gran mes de los museos, celebrándose el 18 de mayo el Día Internacional de los Museos para el cual el ICOM propone este año el interesante lema "Museos e historias controvertidas. Decir lo indecible en museos". En mayo los museos tienen igualmente otra gran cita con sus visitantes en la Noche de los Museos que este año se celebrará el sábado 20 de mayo.

Además de la programación habitual de conciertos mensuales a cargo de la Asociación Orquesta y Coro del Palacio de Dos Aguas, el Museo tiene en junio una cita más con la música. El 21 de junio se celebra el Día Europeo de la Música y el Museo se une a esta iniciativa con un concierto que se celebrará el lunes 19. [LCD]



abril

Lunes	Martes	Miércoles	Jueves	Viernes	Sábado	Domingo
					1 18 h: Visita teatralizada.	2 11 h: Visita teatralizada.
3 12 h: Mesa redonda "Conversaciones con el último velluter". 19 h: Mesa redonda "Enric Mestre".	4	5	6	7	8 18 h: Visita teatralizada.	9 11 h: Visita teatralizada.
10	11	12	13	14	15 18 h: Visita teatralizada.	16
17	18	19	20	21	22	23
24	25	26	27	28	29 18 h: Taller paneles de azulejos.	30 11 h: Taller paneles de azulejos.

ADEMÁS: ACTIVIDADES EDUCATIVAS PARA GRUPOS ESCOLARES, DE MARTES A VIERNES.

mayo

Lunes	Martes	Miércoles	Jueves	Viernes	Sábado	Domingo
1	2	3 19 h: Conferencia Javier Delicado.	4	5	6 18 h: Taller de cerámica L'Escuraeta.	7 11 h: Taller de cerámica L'Escuraeta.
8	9	10	11	12	13 18 h: Taller de cerámica L'Escuraeta.	14 11 h: Taller de cerámica L'Escuraeta.
15	16	17 19 h: Presentación del libro <i>Iconographie de la faïence d'Alcora 1727-1798</i> . Alexis Feit.	18 Día Internacional de los Museos. El Palacio en concierto.	19	20 18 h: Taller de cerámica L'Escuraeta. Noche de los Museos. Recitales musicales	21 11 h: Taller de cerámica L'Escuraeta.
22	23 19 h: Recital poético y presentación de libro, María Montes.	24	25	26	27 18 h: Taller de cerámica L'Escuraeta.	28 11 h: Taller de cerámica L'Escuraeta.
29 20 h: Concierto de mayo.	30	31				

junio

Lunes	Martes	Miércoles	Jueves	Viernes	Sábado	Domingo
			1	2	3 18 h: Visita teatralizada.	4 11 h: Visita teatralizada.
5	6	7	8	9	10 18 h: Visita teatralizada.	11 11 h: Visita teatralizada.
12	13	14	15	16	17	18
19 20 h: Concierto del Día Europeo de la Música.	20	21	22	23	24	25
26 20 h: Concierto de junio.	27	28	29	30		

ADEMÁS: ACTIVIDADES EDUCATIVAS PARA GRUPOS ESCOLARES, DE MARTES A VIERNES.

¡Visita el Museo Nacional de Cerámica!

A B I E R T O

De martes a sábado de 10 h a 14 h y de 16 h a 20 h.

Domingos y festivos de 10 h a 14 h.

Cerrado los lunes, 1 de enero, 1 de mayo, 24, 25 y 31 de diciembre, y dos festivos locales.

G R A T U I T O

Los sábados de 16 h a 20 h.

Los domingos de 10 h a 14 h.

Y además,

el 18 de mayo, el 12 de octubre, el 16 de noviembre y el 6 de diciembre.

Consultar condiciones de gratuidad y reducciones en la web.



GOBIERNO DE ESPAÑA

MINISTERIO DE EDUCACIÓN, CULTURA Y DEPORTE



MUSEO NACIONAL DE CERÁMICA Y ARTES Suntuarias GONZÁLEZ MARTÍ