

Kulturhistorisk utredning

Vetlanda centrum

från Leoparden till Trekanten



*Vetlanda stad i Vetlanda kommun
Jönköpings län*

Kulturhistorisk utredning

Vetlanda centrum

från Leoparden till Trekanten

*Vetlanda socken i Vetlanda kommun
Jönköpings län*

Rapport och foto: Britt-Marie Börjesgård
Grafisk design: Anna Stålhammar
Tryckning och distribution: Marita Tidblom

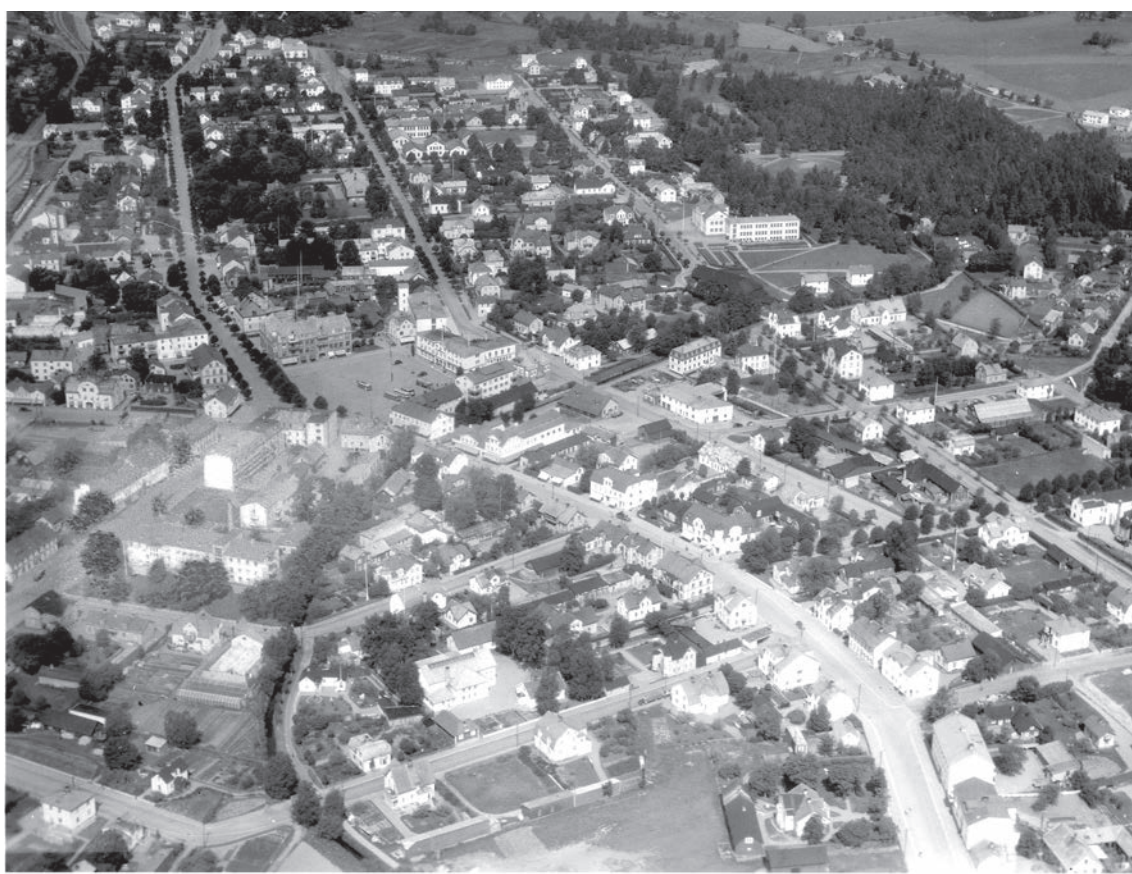
Jönköpings läns museum, Box 2133, 550 02 Jönköping
Tel: 036-30 18 00
E-post: info@jkpglm.se
www.jkpglm.se

Utdrag ur tryckta och ajourhållna ekonomiska kartor är återgivna enligt tillstånd:
Ur karta © Lantmäteriet. Medgivande MS20067/02097.

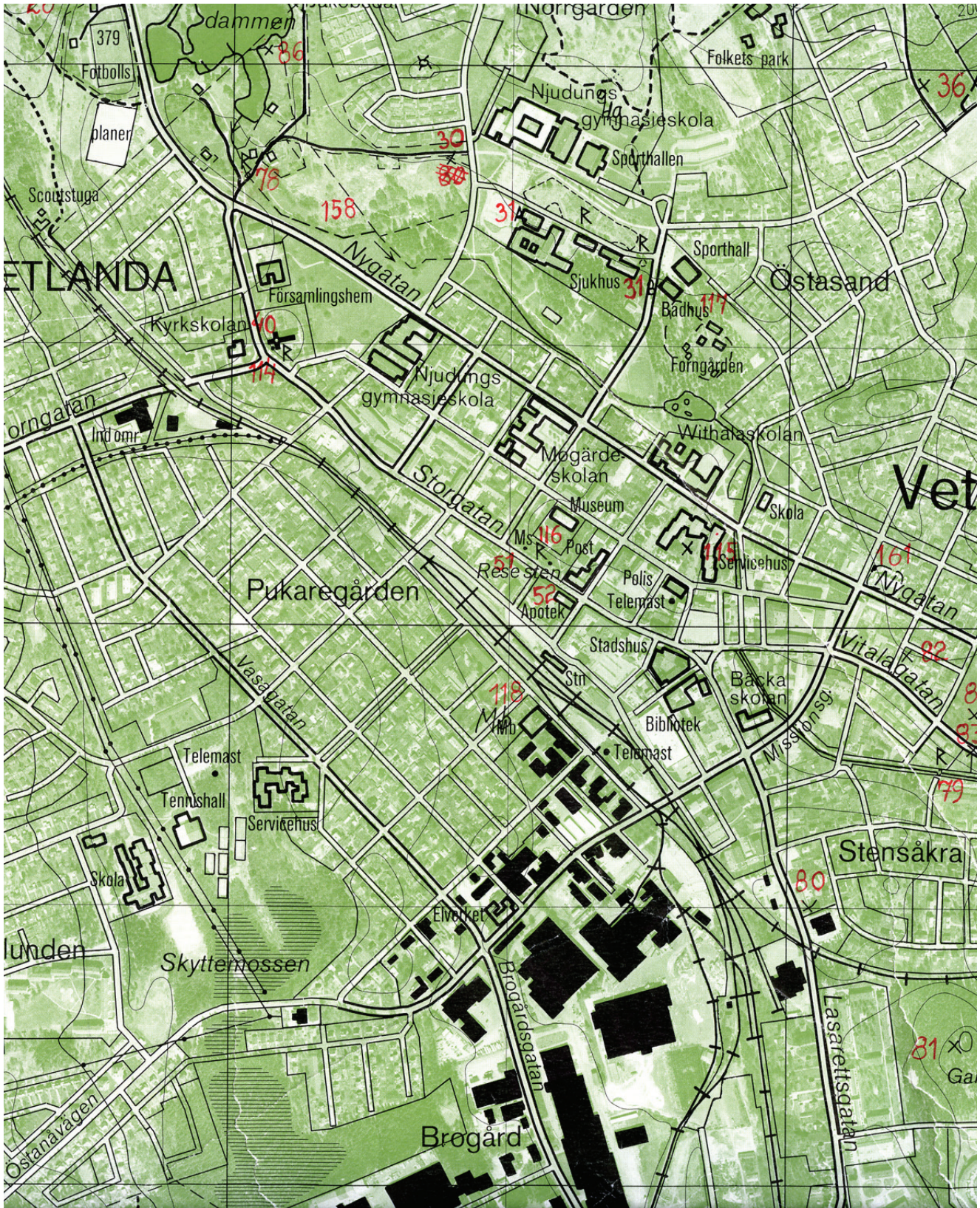
© JÖNKÖPINGS LÄNS MUSEUM 2012

Innehåll

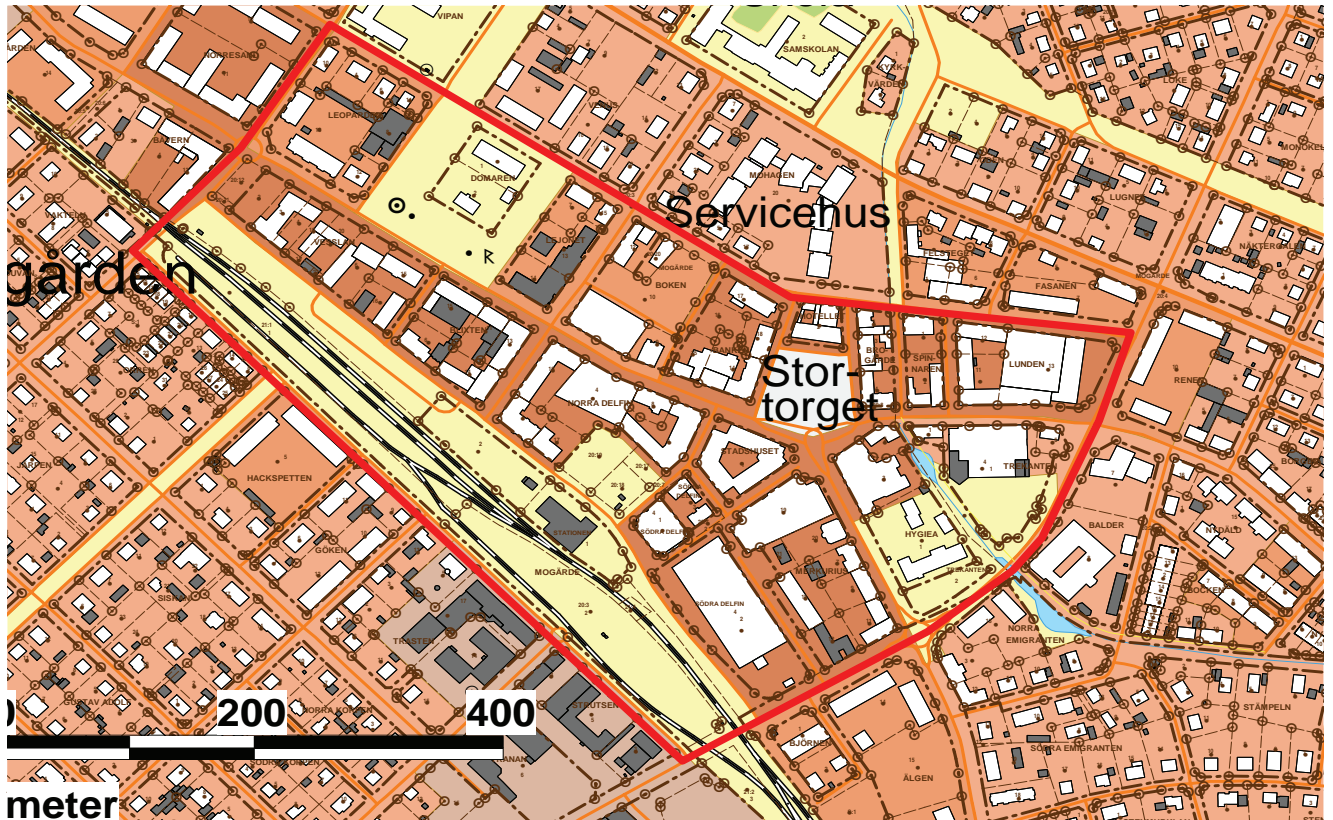
Inledning	5
Bakgrund	5
Historik	6
Planer.	6
Vad är kulturvärden?	9
Generella karaktärsdrag	11
Kvartersbeskrivningar.	13
Kulturhistorisk intressant bebyggelse	18
Arkitektförteckning	29
Fotnoter	29
Referenser.	30
Tekniska och administrativa uppgifter	31
Bilagor	31



Flygfoto från tidigt 1950-tal, JLM.



Utdrag ur ekonomiska kartans blad Vätlanda .6F 3b, 1991.



Inledning

Det undersökta området ligger inom den röda markeringen.

Jönköpings läns museum har på uppdrag av Vetlanda kommun utfört en fördjupad kulturhistorisk utredning för de centrala delarna av Vetlanda stad. Inventerat område begränsas i norr av Kyrkogatan, i söder av Järnvägsgatan, i väster av Kullgatan och i öster av Misionsgatan och inrymmer totalt ett hundratal fastigheter.

Inventeringen är utförd i fält i månadsskiftet september–oktober 2011 och har varit en totalinventering av det aktuella området. Samtliga byggnader är snabbinventerade på blankett och fotograferade. Bygglovshandlingarna är genomgångna, dels i form av mikro-kort på Miljö- och byggkontoret, dels i kommunens centralarkiv där det bevarade originalmaterialet är förvarat. Kartor och detaljplaner har också tillsammans med hembygds litteratur varit viktiga källor. Arbetet är utfört av antikvarie Britt-Marie Börjesgård som även är rapportansvarig.

Bakgrund

Vetlanda kommuns kulturhistoriska utredning publicerades 1989 och fältarbetet utfördes under tidigt 1980-tal, vilket gör att betydande delar av 1900-talets bebyggelse inte är värderad. I tätorten Vetlanda är fem mindre områden utpekade som kulturhistoriskt intressanta varav Apoteksparken ligger inom det nu aktuella om-

rådet. Vidare är ett 30-tal enskilda fastigheter omnämnda, sju av dessa ligger inom undersökt område.

Historik

Vetlanda som tätort utvecklas under 1800-talets mitt, men har gamla anor som vägknut, kyrkoplats, marknadsplats och tingsställe. Med näringsfrihetens införande vid mitten av 1800-talet kom flera handelsmän att etablera sig i bysamhället. Apoteket med sin tillhörande park var en av de första tomterna som lades ut längs den gamla vägsträckan som vi idag känner som Storgatan. År 1884 anlades järnvägen med regelbunden spårtrafik från 1885, vilket påskyndade stadens utveckling. Bysamhället Vetlanda blev 1888 ett municipalsamhälle, från 1 januari 1909 köping och 1920 fick Vetlanda stadsrättigheter.

Planer

Grundstrukturen för området med kvartersutsträckning och gatunät fastlades redan i 1888 års karta över området till bysamhället Hwetlanda, upprättad av A. M. Lindeblad och gillad av Kungl. Majt följande år. Det är i stora drag en rutnätsplan inpassad i förhållande till järnvägen, Vetlandabäcken och befintligt vägnät med de sedan tidigare delvis redan utlagda tomterna, längs med de genomfartsvägar som vi idag känner som Storgatan, Vitalagatan och Lasarettsgatan. Strukturen befästs sedan i stora delar i stadskartan upprättad 1898–1902 av lantmätare Elam Mebius.

Frågan vad gäller bebyggelsens läge i förhållande till gatulivet kom dock att modifieras något innan planen stadfästes av Konungen 1914. Planen föreskrev att:

”Byggnad åt gata eller allmän plats skall i allmänhet uppföras i gatulinjen, dock att byggnad ej må uppföras närmare Storgatan än 6 meter i kvarteren Banken, Lejonet, Leoparden, Norresand, Örnen, Svanen,

Utsnitt ur kartan från 1888 upprättad av A. M. Lindeblad. Lantmäteriet akt 06-VES-11.

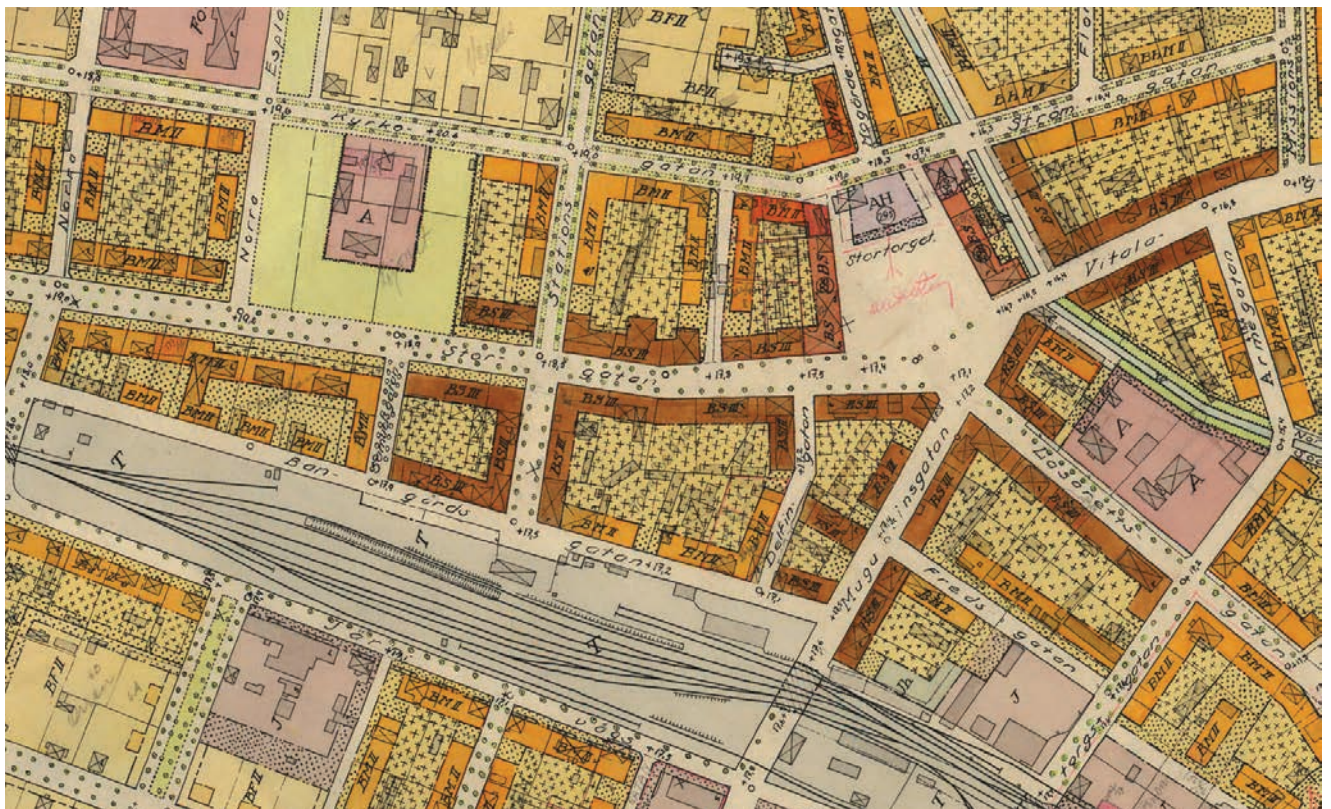


Mården, Bävern, Vesslan, Blixten och Norra Delfin, eller närmare Järnvägsgatan än 6 meter i kvarteret Orren, Göken och Trasten, eller närmare gatan än 6 meter i det vid torgets norra del belägna lilla kvarteret vid de gator som löpa på östra och västra sidan om kvarteret, eller närmare järnvägens område än 6 meter i kvarteret Mården, bävern, Hjorten och Vakteln och 8 meter i kvarteret Gladan eller närmare kyrkogården än 6 meter.”

Förslaget gillades med undantag för kvarteren Banken och Norra Delfin.

1934 års stadsplan, som är ett förslag till ändring och utvidgning av den tidigare planen, är upprättad av arkitekt Edvin Stenfors, Stockholm. Stenfors var en av landets samtida experter på stadsplanefrågor, han hade skrivit läroböcker i frågan och medverkade i beredningen av lagstiftningen på området. Planen berör framförallt delar utanför det undersökta området, med lösningar vad gäller trafikledning och stadens utbredning. I de centrala delarna förhåller sig planen trogen till tidigare strukturer avseende kvarterens utbredning, vad gäller bebyggelsen är det dock en helt annan tänkt bebyggelsestruktur. Det är en modern plan med sammanhållna byggnadskroppar i gatulivet i två respektive tre våningars höjd, villastaden skulle moderniseras. Det som också utmärker planen är den tydligt inritade grönstrukturen med trädplanteringar längs flertalet av de större gatorna. Storgatan, Kyrkogatan och Nygatan kantas av alléer, likaså Stationsgatan och Industrigatan. På den tidigare kartan från 1902 finns en esplanad med planteringar inritad,

1934 års stadsplan, upprättad av Edvin Stenfors och fastställd 1937.



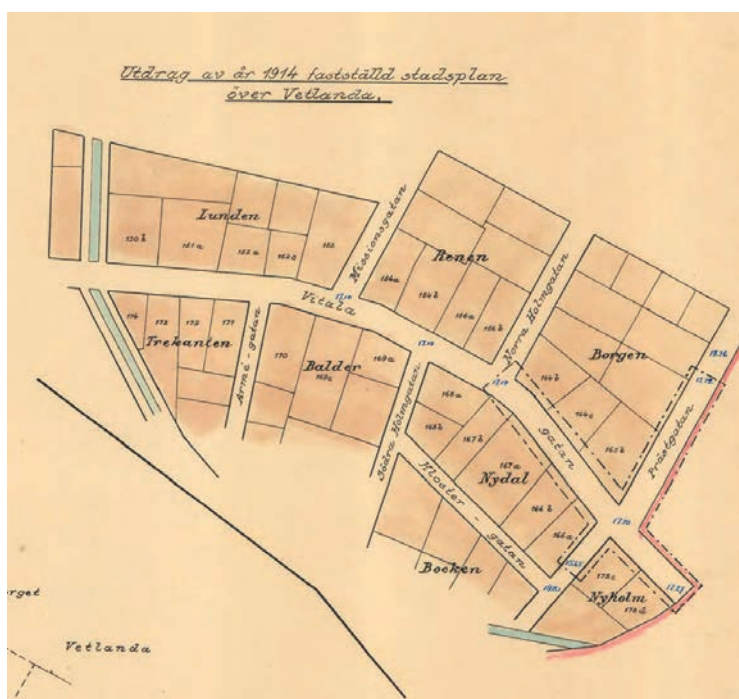
i dess södra del finns den kvar även i 1934 års karta, men norr om järnvägen är den inte kvar som esplanad utan inkorporeras i den tänkta parkstrukturen. Huvudallén har istället förlagts till Stationsgatan, som en axel mellan samskolan i norr och stationsbyggnaden i söder. Stenfors ser kvaliteerna med de breda förgårdarna och skriver:

”De nuvarande byggnadernas vid Storgatan belägenhet lämnar i sin orgelbundenhet, föranledd av den i gatan tidigare ingående landsvägens krökningar, ett avsevärt trevnadsmoment, förstärkt av det gröna inslag i stadsbilden som de mellan husen och gatan liggande, förhållandevis breda förgårdarna giva....”

Vidare har kvarteret Boken avskiljts från kvarteret Banken och kv. Hotellet har inordnats i en mera ordnad symmetri.

Några modifieringar i stadsplanen vad gäller kvarterstrukturerna har genomförts även senare, t.ex. har Missionsgatans dragning och utvidgningen av kvarteret Trekanten tillkommit, frågan behandlades i detaljplaneförslag 1984, fastlades 1985 och verkställdes ett tiotal år senare. Intressant är dock att denna gatudragning ungefärligen finns inritad i 1888 års karta och ligger kvar i skiss även i Mebius karta från 1902, men då har ett antal byggnader uppförts inom området. I 1934 års stadsplan har sedan planen modifierats utifrån bebyggelsen.

Kvarteret Södra Delfin inrättades och fick sin struktur i och med planerna på nytt Domusvaruhus. Detaljplanen är från 1980 och med det nya kvarteret så kom Bangårdsgatans att få sin nuvarande sträckning fram till Industrigatan.



Kvarteret Lunden gick ursprungligen fram till Kanal-gatan och Trekanten var ett mindre kvarter än vad det är idag. Lantmäteriet akt 06-VES-115.

Vad är kulturvärden?

Vad gäller bebyggelse har Riksantikvarieämbete gjort en definition av vilka element de kulturhistoriska värdena består av. Basalt använder de begreppen dokumentvärde respektive upplevelsevärde.

Dokumentvärden

Med dokumentvärde menas faktiska egenskaper som byggnader har. Detta är värden som kan beskrivas objektivt, kanske i vissa fall mätas och jämföras med andra byggnader. Dokumentvärdet inbegriper historiska egenskaper inom en rad områden, det kan vara; byggnadshistoriskt, byggnadsteknikhistoriskt, arkitekturhistoriskt, samhällshistoriskt, socialhistoriskt, personhistoriskt eller t.ex. teknikhistoriskt.

Upplevelsevärden

Utöver dessa faktiska värden finns också upplevelsevärden. Det är subjektiva värden som är svårare att mäta och kvantifiera då de utgår från värderingar. Arkitektoniska och konstnärliga värden är välkända begrepp som kanske inte kräver någon speciell förklaring. Med patina avses att byggnaden genom sitt skick kan förmedla en tidsdimension och ge upplevelsen av en långvarig användning. En gammal fönsterbåge med blåst glas och väderbitna karmar där flera olika färgskikt kan anas illustrerar åldrandet på ett mycket konkret sätt. Avlägsnas patinan återstår bara den objektiva upplysning som byggnaden ger om sin tillkomsttid och skick idag, dess egen berättelse om mellanliggande tiders användning går förlorad. Gränsen mellan patina och rent slitage och direkta skador är ofta otydlig och kan vara svår att uppfatta.

Med miljöskapande värde avses en byggnads betydelse för miljön som helhet.

Identitetsvärdet står för det som gör att vi känner trygghet, samhörighet och hemkänsla i miljön. Detta är i första hand ett socialt värde där de kulturhistoriska aspekterna ingår mer eller mindre framträdande. Byggnaderna i sig behöver inte vara märkvärdiga, för att ha detta värde. Som kommande utifrån kan det vara svårt att uppfatta den här typen av värden som i mycket handlar om det bekanta och vardagliga men också igenkännbara.

I kontinuitetsvärdet ligger en tidsaspekt, att en plats eller område har använts för en viss sorts verksamhet under lång tid.

Med traditionsvärde kan avses speciella tilldragelser som kan förknippas med en särskild byggnad eller plats, eller en byggnads betydelse som bärare av en tradition. Det lilla missionshuset med anspråkslöst yttre kan ha spelat en stor roll i bygdens historia och därmed vara en viktig traditionsbärare.

Symbolvärdet är relativt lättförståeligt och ofta tydligt. En byggnad kan vara en symbol för en ort, en stad, ett begrepp eller en

samhällsfunktion. Ibland är symbolfunktionen avsedd, som när en ort bygger ett höghus för att sätta staden på kartan. I andra fall kan byggnaden i efterhand ha fått en symbolroll. Fabriksskorstenen reser sig som ett synligt tecken på industriell framgång och teknisk utveckling, men kan även förknippas med armod och tunga arbetsförhållanden. Kyrkan mitt i byn och kyrktornet markerar religiösa och kulturella värden, men står också som en symbol för sin bygd.

Förstärkande, övergripande motiv

Till dessa värden kan man sedan lägga förstärkande övergripande motiv. En byggnads värde har traditionellt varit starkt förknippad med dess bevarandetillstånd. Ett hus i originalskick eller med få förändringar från dess uppförandetid, har nästan alltid klassats högre än en byggnad som genomgått ett antal utvecklingskedan. I dessa sammanhang brukar man tala om autenticitet och äkthet som just förstärkande motiv.

En byggnad i originalskick berättar om byggnadsskicket vid tillblivelsetiden, vilka färgsättningar som var populära och andra ofta modebetonade drag. En byggnad i originalskick kan därför ofta också ha ett pedagogiskt värde, genom dess tydlighet, vilken gör den relativt lätt att läsa och förstå. Detta kan gälla en byggnad i sig men också i dess sociala och ekonomiska sammanhang. Kring en herrgårdsmiljö är de ibland mycket enkla byggnader som har skapat förutsättningarna för välståndet viktiga för att kunna förstå det ekonomiska överflöd som herrgården speglar.

Kvalitet i detta sammanhang inbegriper flera olika egenskaper, från ett rent hantverksutförande till mera estetiska aspekter, där man ser skönheten i en väl uttänkt konstruktion, noggrant utformade detaljer, väl valda material och ett skickligt utfört hantverk. I en medveten arkitektonisk gestaltning finns kvalitetsbegreppet ofta inbyggt, omsorgen om detaljerna och goda och anpassade material är till exempel egenskaper som brukar förknippas med god arkitektur. Detta knyter samman det konstnärligt-arkitektoniska värdet med det mera jordnära kvalitetsbegreppet som ligger i hållbarhet, slitstyrka och funktionsduglighet.

Sällsynthet är ytterligare ett så kallat förstärkande motiv. Om en byggnad visar sig vara ensam i sitt slag blir bedömningen givetvis en annan än om den är en i raden. Sällsyntheten har ofta av naturliga skäl förknippats med hög ålder, men kan också vara relevant på yngre byggnader utifrån att dessa kan vara unika i sitt slag t.ex. vad gäller byggnadsteknik eller industriell process.

I motsats till sällsyntheten står representativitet. Med det representativa menas ofta det som är typiskt för en trakt, socken eller landskap. Det kan även avse näring eller ett socialt skick. Det kan gälla byggnadens utformning, typ av byggnad, val av byggnadsmaterial etc. Bedömningen av det sällsynta och representativa varierar utifrån olika perspektiv; nationellt, regionalt och lokalt.

Sparsmakad dekoreffekt och god materialhantering i en i övrigt stram varuhusfasad från 1970-talet. Kvarteret Lunden 13.



Med en tidigare fokusering på sällsyntheten och det högkvalitativa har ofta mycket av det representativa gått förlorat. Utedass och andra enkla uthus som var regel i en tidsepok, är idag mer än sällsynta då de inte har tillmätts tillräckligt värde för att bevaras till eftervärlden.

Begreppen är hämtade ur boken *Kulturbistorisk värdering av bebyggelse* av Axel Unnerbäck, utgiven av Riksantikarieämbetet 2002.

Generella karaktärsdrag



Grönstrukturen

Som besökare upplever man Vetlanda som en ”grön stad”, vilket är en viktig kvalité. Grönskan, lummigheten och perennplanteringarna skapar trivsel och en mjukhet i stadsrummet. Staden har en historisk kontinuitet med sina alléerna då de första anlades redan vid sekelskifter 1900. Det mesta i övrigt av grönstrukturen planlades i stadsplanen från 1934 och har vidmakthållits på ett föredömligt sätt.

Vetlandabäcken slingrar sig genom staden och i de partier där bäckfåran flyter öppet är den nyttjad i gestaltningen och utgör en tillgång i miljön.

Apoteksparken är den centralt belägna parken i Vetlanda. De uppväxta alléträden skapar rumslighet och erbjuder skugga.

Nyttjandet av stadsrummet

Trafiken löper genom stadskärnan, då Storgatan fortfarande är en av huvudgatorna genom staden. Det kan kanske upplevas som störande men ger samtidigt ett liv och en puls och utgör en del av den levande staden.

Torget är en öppen central torgyta, med en levande torghandel en dag i veckan och inte ”bara” en parkering. Torget upplevs inte som ödsligt de dagar det inte är torghandel.

Skalan i stadsrummet

Staden har en relativt lågt hållen byggnadshöjd. Även om vissa bostadshus är fyra–fem våningar höga är det fortfarande märkesbyggnaderna stadshuset och kyrkan som är de högsta i stadens siluett. Gaturummet håller en överskådlig mänsklig skala.

Äldre bebyggelse

Det finns ett flertal kvarvarande äldre byggnader, flera av dessa är relativt kraftigt förändrade vad gäller fasadutformningen, men bebyggelsen har ändå ett värde i sin skala, höjden och volymen samt ett dokumentvärde i den ursprungliga byggnadskroppen i stomme och detaljer. Längs Vitalagatan finns ett samlat bebyggelseområde vilket också förhöjer värdena.

Lummigheten, trafiken och stadens skala är viktiga karaktärsdrag.





Gårdsstrukturen

Gårdsstrukturen inom kvarteren varierar, finns några kvarter med en tydlig bevarad äldre tomtstruktur, såsom kv Spinnaren och kv Mercurius. Det finns också bevarade gårdshus i dessa kvarter men även i kv Vesslan. Gårdshusen är pedagogiskt viktiga, då de utgör en länk till den historiska stadskärnan.

I flera av kvarteren så finns en tydlig fram- respektive baksida, byggelsens karaktär och utformning anpassas i förhållande till huvud- respektive ”bakgatans” betydelse.

Oavsett om kvarteren är luftigt bebyggda eller om de är slutna mot gaturummet och därmed mera privata så är alla gårdar fysiskt tillgängliga, vilket ger en öppenhet och tillgänglighet i gaturummet.

Gårdarna fungerar ofta som parkeringsyta, men rymmer även i vissa fall äldre gårdshus.

Kvartersbeskrivningar

Här följer korta karaktäriseringar av kvarteren, beskrivna med utgångspunkt från Storgatan och uppräknade från väst till öst.

Kvarteret Leoparden

Ett kvarter med blandad bebyggelse, villor, flerbostadshus och två frikyrkor, men ändå väl sammanhållet. Bebyggelsen är relativt välbevarad från sin respektive tid. Det äldsta huset är Leoparden 12 som är ett f.d. bostadshus från omkring 1870. Längs Kyrkogatan ligger tre villor i funktionalistisk stil, (Leoparden 4, 6, 11) som är uppförda i slutet av 1930-talet. Frälsningsarmén och Filadelfiaför-

samlingens samlingslokaler är karaktärsbyggnader från 1930- respektive 1950-talen. I sydväst en gårdsbildning som sluts mot gatan av de två flerbostadshusen från 1960-talet.

Kvarteret Domaren

Består av byggelsen i Apoteksparken. Området är upptaget i den kulturhistoriska utredningen. Det är stadens äldsta park och en av stadens äldsta byggnader uppförd 1852 står här. Parkmark med fullvuxna träd, planteringar och grusade gångar. Bebyggelsen består av karaktärsbyggnader, dels gamla apotekshuset och dels museibygnaden, f.d. tingshuset från 1938. Den byggnad som idag ligger som en flygelbyggnad till apotekshuset är ditflyttad 1990 från kvarteret Vesslan.

Kvarteret Lejonet

Ett långsmalt kvarter som avgränsar Apoteksparken mot Stationsgatan. Före detta posten och telegrafbyggnaderna dominerar kvarteret, i korsningen Stationsgatan – Kyrkogatan finns ett välbevarat jugendhus.

Kvarteret Boken

Kvarteret sluts mot Storgatan av två affärshus från olika epoker. I norr mot Kyrkogatan dels ett flerbostadshus och dels stadens biograf (Mogärde 20:20). I övrigt är kvarteret obebyggt och innehåller parkeringsyta utan särskild gestaltning. Tomtens höjdskillnad upptas av en slänt.



Kvarteret Boken innehåller flera välbevarade byggnader åt Storgatan, men gårdsmiljön är relativt ogestaltad.

Kvarteret Banken

Längs Storgatan ligger flera karaktärsskapande bankbyggnader från 1910-talet och senare, varav den största går över hörnet mot Stortorget. I övrigt mot Stortorget ett affärs- och flerbostadshus från 1960-talet. I norr ligger det före detta kommunalhuset från



Kvarteret Banken innehåller ett antal bankbyggnader från olika tider. I fonden Smålands enskilda bank ritad av August Atterström 1915.

1940-talet. Kvarteret öppnar sig mot Kopparslagargränd, fastigheten Banken 16 är obebyggd och ytan upptas av parkering.

Kvarteret Hotellet

Kvarteret omfattar Stadshotellet, uppfört på 1930-talet och om- och tillbyggt på 50-talet, och utgör Stortorgetts fond i norr.

Kvarteret Brogårde

Ett smalt kvarter med bebyggelsen orienterad mot Stortorget och Vitalagatan. Öppna bakgårdar mot Kanalgatan i öster. Stadens äldsta kommunalhus (Brogärde 5) är en karaktärsbyggnad i norr. I hörnet mot Vitalagatan en äldre affärsfastighet i två våningar.

Kvarteret Spinnaren

Ett sammanhållet smalt kvarter med äldre bebyggelse i grunden. Magasinsbyggnaden i norr ger en antydning om kvarterets industriella historia. Skalan på bebyggelsen är ett viktigt karaktärsdrag.

Kvarteret Lunden

I väster mot Vitalagatan och Spinnerigränd två affärs- och bostadsfastigheter från 1950-talet. Lunden 11 med för tiden typisk klinker- och kakelklädd fasad. Hela östra delen av kvarteret består av f.d. EPA-varuhuset, sedermera Åhléns, från tidigt 1970-tal.

Kvarteret Trekanten

Ett oregelbundet kvarter uppdelat i två områden delade av Vetlandabäcken. Området norr om bäcken upptas framförallt av Willys affärskomplex med tillhörande parkering. Mot Vitalagatan flankeras affärsbyggnaden av två äldre byggnader. För att bryta upp affärsbyggnadens långa fasad är den utformad som flera till varandra adderade huskroppar, en reaktion mot 60- och 70-talens storskaliga



Det stora varuhuset har en uppbruten fasad mot Vitalagatan vilket ger en större variation i gatubilden.

affärshus men även en referens till den tidigare bebyggelsen på de ursprungliga tomterna. Kvarteret fick sin aktuella form när Magasinsgatan lades ut i sin nuvarande sträckning.

Tomten söder om ån är obebyggd och nyttjas som parkering. Den delen av kvarteret upplevs fysiskt i landskapet som en del av Hygiea.

Kvarteret Hygiea

Kvarteret omfattar det gamla sjukhus- och lasarettområdet i söder som idag utgör bland annat Folkets Hus. Den södra delen upplevs något ogestaltad i förhållande till gaturummet. I norr affärs- och bostadshus, varav ett är relativt nybyggt.

Kvarteret Mercurius

Kvarteret är slutet mot gatan och innehåller flera fina gårdsbildningar, med enklare gårdsbyggnader som viktiga beståndsdelar. Gårdarna sluts i norr av brandväggen till den stora affärs- och förvaltningsbyggnaden som bland annat inrymmer biblioteket.

Kvarteret Stadshuset

Kvarteret omfattar stadshuset som utgör fond i söder mot torget och är blickpunkt i knutpunkten Storgatan – Vitalagatan – Lasarettsgatan.

Kvarteret Södra Delfin

Kvarteret är delat i två delar av Biblioteksgatan. Den södra delen (Södra Delfin 4:2) upptas av den f.d. Domusbyggnaden, samt en parkeringsyta i öster. Relativt ny kvartersstruktur som inrättades i och med planerna på nytt Domusvaruhus, detaljplan från 1980 som också öppnade upp för Bangårdsgatans sträckning fram till Industrigatan.

Norra delen består av två fastigheter, ett modernt affärs- och bostadshus i söder och några äldre fastigheter från olika tid i norr.



Stadshuset utgör ett blickfång från Vitalagatan.



Kvarteret Stationen

Kvarteret Stationen omfattar delar av området mellan Bangårdsgatan och järnvägsspåren. Ingen av den äldre bebyggelsen relaterad till järnvägen finns bevarad. Stationshuset från 60-talet i tegel ersattes för något år sedan av ett modernt Resecentrum med fasad i svartbränt tegel och söder därom ett lågprisvaruhus uppfört efter standardritning.

Bangårdsområdet Mogärde 21:1, 20:3

Spårområdet har historiskt varit större, då ett stort antal industrispår tidigare betjänade tändsticksfabriken och andra industrier i staden. Inom spårområdet finns ett karaktäristiskt äldre regnskydd vid perrongen.

Norra Delfin

Kvarteret är inte helt kringbyggt utan är öppet i sin sydöstra del mot järnvägen, de obebyggda delarna nyttjas framförallt som parkeringsyta. Tomytan gestaltas med stöd av grönska, dels i form av perennplanteringar dels genom träd och buskar. Bebyggelsen vänder sig i första hand mot Storgatan och Stationsgatan, den senaste byggnaden i kvarteret, Norra Delfin 9, uppförd på 90-talet har dock en gestaltad fasad mot parkeringsytan.

Kvarteret Blixten

Kvarteret är relativt slutet, de inre gårdarna är dock nåbara från Samuelsgatan. Kvarteret består framförallt av bebyggelse från 1950- och 1960-talen. Det ligger ett litet kvarvarande tegelbyggnad i Blixten 6, som utgjorde försäljningslokal för det mejeri som tidigare låg i kvartet, huset är dock ganska kraftigt förändrat.

Kvarteret Södra Delfin och dess äldre bebyggelse till vänster i bild, i fonden kvarteret Norra Delfin.



Kvarteret Vesslan

Ett långsmalt kvarter där merparten av bebyggelsen är orienterad mot Storgatan, förutom ett flerbostadshus mot Samuelsgatan i öster. Bangårdsgatan får i huvudsak utgöra baksida. Bebyggelsen mot Storgatan ligger något indragen i förhållande till gatulivet, ett kvarvarande drag från 1800-talets stadsplan då samtliga bostadshus i detta kvarter låg en bit in på tomten med trädgård framför huset.

Kulturhistoriskt intressant bebyggelse

Här följer en listning i alfabetisk ordning av den kulturhistoriskt intressanta bebyggelsen, utifrån olika aspekter, se kapitlet *Vad är kulturvärden*. I något fall nämns en byggnad utifrån enstaka skyddvärda detaljer, medan helheten kan ha gått förlorad t.ex. genom en kraftig tilläggsisolering.

Banken 14

Hörnfastigheten i fyra våningar är uppförd 1917 efter ritning av J. Nikl. Norman, för Östra härads sparbank, (ritningen är daterad 1915). Ritad för butiker i bottenvåningen, bank, paradlägenheter samt en ordenslokal. En byggnad i rött tegel och dekortegel varierat i band, putsade detaljer i hörntornet samt en huggen rusticerande granitsockel. Denna byggnad måste ha varit imponerande till både storlek och höjd när den uppfördes bland stadens i övrigt låga bebyggelse, den var ”stenstadens” intåg i Vetlanda. Objekt nr 5 i tidigare utredning.

Längs Storgatan en tegelbyggnad från 1953, arkitekter Sten Carlqvist och J. Wohler, för Sparbankföreningens arkitektkontor. En gedigen 50-tals byggnad med sparsmakade detaljer och god materialhantering, pikhuggen granitsockel, räfflad Ekebergsmarmor i sockelvåningen och fasaden i rött tegel med murade band som markerar våningsplanen. Ej originalfönster.

Banken 15

Bankbyggnad uppförd för Smålands Enskilda Bank efter ritning av August Atterström, 1915, dåvarande stadsarkitekt i Jönköping. En välbevarad byggnad i två våningar, mansardtak täckt med enkupigt lertegel. Gul spritputsad fasad, sandsten i portomfattning. Byggnaden är medtagen i tidigare inventering objekt nr 6.

Banken 17

F.d. kommunalhus, polis- och brandstation. Den funktionalistiska putsade byggnaden ritades 1941 av arkitekt Johannes Dahl, Tranås. Stram byggnad med tydligt markerat entréparti, omfattning av kolmårdsmarmor, det bevarade slangtornet minner om tiden som brandstation. Byggnaden är medtagen i tidigare utredning, objekt nr 7. Byggnaden har ett värde i sig själv men också i sammanhanget



Detta äldre vykort illustrerar tydligt hur stor bankbyggnaden måste ha framstått som då den var nyuppförd vid torget. JLM.

som ett av de tre ”generationer” kommunalhus som ligger i en krans runt torget i Vetlanda.

Banken 18

Affärs- och bostadshus i fem våningar ritat 1962 av Bengt Svahn, stadsarkitekt i Vetlanda. Fasad i rött tegel med vitfärgad betong i banden med balkonger. Tidstypisk och relativt välbevarad byggnad med fina detaljer.

Blixten 13

1954 ritade arkitekt Bent Jörgen Jörgensen, Växjö, det första EPA-varuhuset i staden. En modernistisk byggnad med för tiden typisk utformning med kakel och klinker. Fasaden är relativt dekorativ med vita medelstora fasadskivor och band av glaserade klinker i brunt, fönster och portar inramas av små svarta kakelplattor. Byggnaden är välbevarad och typisk för sin tid.

Blixten 14

Hotell Njudung ritades 1968 av arkitekt Börje Stigvall, Eksjö, och ersatte då det äldre Centralhotellet. En modernistisk byggnad med flera vitputsade adderade byggnadskroppar i varierande volym och höjd. Entrén mot Bangårdsgatan markeras av det högre utskjutande gavelpartiet som vilar på vinklade svarta betongstöd. Fasadlängan mot Stationsgatan är mera dekorativt utformad i rutor och ränder med vit respektive ljusbrun klinker i bottenvåningen och fönsterbanden med fyllnadsmaterial i glas.



Konstnärlig utsmyckning ”Resande” av Sune Rooth, i konstsmide på den slätputsade delen av fasaden mot Stationsgatan. Utsmyckningen bekostades av fastighetsägaren tillika byggnadsentreprenören Bröderna Harbrecht i samband med byggnadens färdigställande 1970. Byggnaden är välbevarad och typisk för sin tid, arkitektoniska värden.



Stadshus nummer två i ordningen invigdes 1943, ursprungligen med stora portar för brandbilarna till höger i bilden.

Hotell Njudung är en välbevarad modernistisk byggnad.

Blixten 11

Affärs- och bostadshus uppfört efter ritning av Åke Hallgren, Jönköping för Vetlandabygdens Jordbrukskassa, ritning daterad 1953–54. Utfört i för tiden kännetecknande god och gedigen materialhantering, fasad i rött tegel med kolmårdsmarmor i sockelvåningen. Även en av butikslokalerna är skyddsvärd genom sin välbevarade interiör med stengolv lagt i ruttmönster, väggbeklädnad av stenskivor och en relativt driven takmålning i den lokal som inrymde charkuteributik. Målningen i rosarött och vitt med blomslingor och figurativt motiv som refererar till verksamheten, skildrar ”den glada familjen slaktare” signerad och daterad 1955.

Boken 9

Ett av de äldre affärs- och bostadshusen längs Storgatan, det sista kvarvarande i detta parti av gatan, och som minner om den sena 1800-talsstrukturen. Datering i byggnaden 1869 enligt uppgift. Gulmålad locklistpanel med vita snickerier, taket svartmålad bandtäcktt plåt. Affärslokalen mot Storgatan i en våning med putsad fasad och hörnkedjor och portomfattningar i gult tegel tillbyggdes 1916 efter ritning av Jo. Nikl. Norman. En välbevarad fastighet.



Boken 9 är ett av del äldre byggnaderna längs Storgatan. I bakgrunden skymtar Boken 10.

Boken 10

Modernistiskt affärs-, kontors- och bostadshus i betongstomme uppfört efter ritning av arkitekt Hans Gade, Norrköping, ritningen är daterad 1965. Färgsättningen är inte ursprunglig, annars är byggnaden i övrigt välbevarad från byggtiden med fönsterbågar av ek i de stora butiksfasaderna, portarna dock bytta till standardportar i bruneloxerad aluminium.

Brogärde 4

Byggnaden är förvanskad genom den kraftiga tilläggsisoleringen men har ett värde i sig då den är en de bevarade äldre byggnaderna vid torget och Vitalagatan. Skalan i stadsrummet en viktig komponent. Fasaden har ursprungligen varit putsad, fasadändring 1990.

Brogärde 5

Det första kommunalhuset i staden ritat 1910 av August Atterström, stadsarkitekt i Jönköping. Tegelbyggnaden med dess ljusa blinderingar är välbevarad och typisk för tiden. Medtagen i tidigare utredning, objekt nr 9. Byggnaden har kulturhistoriskt värde i sig men också ett förstärkt värde genom att den utgör det första av de tre olika tidsepokers kommunalhus vid torget i Vetlanda.



Det första stadshuset är väl bevarat från byggtiden. Tegelfasaden med de ljusa putsade partierna och dekorativt nyttjade kakelplattorna återkommer i flera av Atterströms byggnader från denna tid.

Domaren 1

Upptagen sedan tidigare i kulturhistorisk utredning. Byggnaden uppförd 1938 som tingshus, efter ritning av arkitekterna Karl J. Karlström och Carl W. Ottesen, Stockholm, (ritningen daterad

1937). Byggnaden har sedan 1985 tjänstgjort som kommunalt museum. Byggnaden är, med det mörka teglet och det tunga takfallet, inte präglad av den samtida funktionalismen, utan bär drag både av nationalromantik och 20-tals klassicism.

Domaren 2

Apoteksgården är ett av de äldsta bostadshusen i Vetlanda. Tomten avstyckades 1851¹ och byggnaden uppfördes enligt uppgift påföljande år. Ett trähus i 1½ våning med gulmålad locklistpanel under tak av skiffer. Byggnaden medtagen i tidigare kulturhistorisk utredning. Flygelbyggnaden flyttad till sitt nuvarande läge 1990, byggnaden låg tidigare i kvarteret Vesslan.

Hotellet 2

Byggnaden är delvis om- och tillbyggd men har ändå kvar delar av sin ursprungskaraktär. Byggnaden har ett värde utifrån sin markanta placering vid Stortorget och det faktum att byggnaden är ritad 1935 av Karl J. Karlström och K. W. Ottesen, Sthlm, som sedan fick i uppdrag att även rita tingshuset. Också detta en byggnad som är mera bakåtblickande i sin utformning än att följa samtida tendenser, den har mera av 20-tals klassicism i uttrycket än funktionalism.

Hygiea 1

Platsen för det gamla lasarettet. Sjukstugbyggnaden är tillbyggd och ombyggd i flertalet etapper så dess värde är framförallt historiskt. Den putsade ekonomibygnaden med valmat tak är från 1937 och efter ritning av Knut Hjelm är mera välbevarad. Den inrymde ursprungligen bland annat vedförråd, obduktionsrum, lik- och cernirum, styrk- och mangelrum. Även den slammade byggnaden som uppfördes som "bostadshus för kvinnlig personal" efter ritning av arkitekt Nils Grep, Stockholm, 1944 är relativt välbevarad. Inrymmer idag kontor.

Hygiea 5

Nybyggnad 1896. Byggnaden har ett värde genom sin ålder och att den ingår i ett sammanhang med flera äldre byggnader från samma tid. Skalan i stadsrummet ett viktigt värde. Fasaderna var fram till 1979 putsade.

Lejonet 13

Den före detta telestationen är uppförd i två etapper, med helt olika karaktär. Båda byggnadskropparna är ritade av samma arkitekt som ritade det intilliggande posthuset, Per-Olof Olsson, Stockholm. Första delen från 1958 knyter an till posthuset med sin slätputsade fasad och takfot med synliga sparrar. Den andra delen, ritningen är daterad 1968, är närmast brutalistisk i sin odekorerade slutna form.

Fastigheterna Brogårde 4 och Hygiea 5 var ursprungligen putsade, här ses de på ett äldre vykort. JLM.





Leoparden 4 är en välbevarad funktionalistisk direktörsvilla med fina smidesdetaljer.

Lejonet 14

Byggnaden ritades 1951 av arkitekt Per-Olof Olsson, Stockholm, som posthus. Den är dekorativt putsad, i gul spritputs med vita slätputsade gavlar, vertikala band samt vid de indragna balkongerna, gula släta balkongfronter i betong med en hålmönstrad sektion. Synliga taksparrar.

Konstnärlig utsmyckning i emaljerad plåt "Amerikabrevet" av Uno Lindberg, vid den tidigare huvudentrén, konstverket sattes upp 1955.

Lejonet 15

En välbevarad putsad jugendbyggnad i tre våningar, som enligt tidigare utredning är uppförd 1906². (Medtagen i område B). En av de få riktigt uttalade jugendbyggnaderna i staden.

Leoparden 4

En spritputsad ockragul funktionalistisk villa i två våningar uppförd för dir. Jansson, ritad av byggmästare Gustaf Ruthér, Nässjö, ritningen daterad 1937, bygglov samma år. Arbetade smidesdetaljer i balkong och trappräcke, sockel av kalkstensskivor och huggen omfattning i kalksten vid entrén. Objekt nr 16 i tidigare utredning.

Leoparden 6

En funktionalistisk villa med spritputsad fasad i ljus ockra, uppförd 1938 i två våningar efter ritning av Knut Hjelm, Vetlanda. Objekt nr 17 i tidigare utredning.

Leoparden 8

Filadelfiakyrkan med tillhörande bostadsflygel, uppförd 1953–54 efter ritning av arkitekt Bent Jörgen Jörgensen, Växjö. Byggnaden är modernistisk i sin prägel i rött fasadtegel mot ett ramverk i vit armerad betong. Kyrkan är om- och tillbyggd 1980, (Rune Johansson, Runes arkitektverksamhet, Växjö), den tidigare loggian mot gatan byggdes in och kyrksalen utvidgades åt norr.

Leoparden 10

Frälsningsarméns lokal med tillhörande vaktmästarbostad. Byggnaden uppfördes ursprungligen som församlingshem för Vetlanda församling och är ritad 1934 av arkitekt Paul Boberg, Växjö. En välbevarad funktionalistisk samlingslokal med karaktäristiska detaljer som de runda fönstren och den svarta stenen i portomfattning.

Leoparden 11

Också detta en putsad funktionalistisk villa från slutet av 1930-talet, med de för tiden så typiska släta ytorna och rena formerna. Villan som idag inte längre är bostad är ritad 1937 av en Stockholmsarkitekt³.

Leoparden 12

En äldre villa som idag används för Pingstförsamlingens barn- och ungdomsverksamhet, den är tillsammans med Apotekarhuset en av de kvarvarande byggnaderna från stadens äldsta skede. Uppförd omkring 1870⁴.

Leoparden 13

Två längor, flerbostadshus i 3 våningar, ritade av dåvarande stadsarkitekt Bengt Svahn år 1965. Byggnaderna är tilläggsisolerade, fyllnadspartierna som idag är klädda med tegel var ursprungligen putsade, men byggnaderna har ändå behållit en tydlig karaktär. Finns flera bevarade originaldetaljer som entrépartierna med portar, belysning och fönsterparti. Den för tiden tidstypiska enkla garagelängan sluter gården mot grannfastigheterna i norr.

Lunden 11

Affärs- och bostadshus uppfört efter ritning av Carl Nordström, arkitekt o ingenjörbyrå, Malmö Jönköping, ritning och bygglov 1957. Byggnaden är tidstypisk med sin fasad klädd med klinker och kakel i färg. Skyddsvärda detaljer så som originalneonskyltar, för Peters. Byrån ritade också grannfastigheten, Lunden 12, två år tidigare, den putsade gårdsfasaden är intakt, men fasaden mot gatan är kraftigt tilläggsisolerad.

Lunden 13

Ett större affärshus uppfört 1972, som EPA-varuhus, med tillhörande parkeringshus. Byggnaden ritades av arkitekt Bent Jörgen Jörgensen, Växjö och var den andra generationen EPA-varuhus i staden ritat av samme arkitekt. Byggnaden är uppförd i betong med fasadbeklädnad av mörkrött tegel mot Vitalagatan och Missionsgatan. En välbevarad modernistisk byggnad med sparsmakade dekorativa detaljer i murningen.

Merkurius 7

En äldre byggnad som är tillbyggd och ändrad men är inte förvanskad. Fasaden är putsad, grön slätputs i sockelvåningen och grå spritputs fasaden i övrigt. Äldre fönsterbågar, butiksfönster och portar. Välbevarat mindre gårdshus, gul locklistpanel och grönmålade snickerier som troligen har varit någon form av verkstad. Byggnaderna och helheten med gårdsmiljön skyddsvärd. Gårdshuset ligger på både Merkurius 7 och 18.

Merkurius 9

Affärs- och flerbostadshus i rött tegel uppfört efter ritning av ingenjör Heinrich Pihlak, daterad 1954–55. Byggnaden upplevs som ett trevåningshus från gatan med sina indragna takbalkonger, men har fyra våningsplan från gården. Välbevarad fastighet med fina



Leoparden 13 har bevarade originalportar och armaturer vid entrén.

Lunden 11 har många tidstypiska detaljer från 1950-talet, så som fasadbeklädnaden av kakel och klinkers.





Kvarteret Mercurius har flera fina gårdar med välbevarade gårdshus. Denna byggnad ligger på både Mercurius 7 och 18.

Mercurius 12 är troligen ett av de äldsta bevarade ekonomibyggnaderna, gårdshuset i Vetlanda. Porten med sina inåtgående dörrar och överljusfönstret är detaljer som också stilmässigt hör 1800-talet till.



Mercurius 18.



detaljer så som fönsteromfattningar, smide i balkongräckena och god materialhantering.

Mercurius 11

Vid Industrigatan och över hörnet mot Lasarettsgatan en byggnad i gult tegel uppförd 1955 efter ritning av ingenjör Åke Hallgren, Jönköping. 50-tals fastigheten är tidstypisk och har vissa bevarandevärda detaljer så som de sinuskorrugerade balkongfronterna med smidesdetaljer, mosaikdekor och skifferomfattningar vid entrén.

Vid Lasarettsgatan ligger en äldre fastighet i två våningar, med putsad fasad i grått med vita omfattningar. Den äldre byggnaden kan vara uppförd redan på 1880-talet, enligt 1888 års karta framgår gårdsbildningen på tomt 188, nuvarande Mercurius 11 och 12, med bostadshus och tillhörande ekonomibyggnader. Den äldre byggnaden har ett kulturhistoriskt värde utifrån sin ålder och dokumentvärde.

Mercurius 12

Träbyggnad i vinkel med flyglar i en våning klädd med rödfärg locklistpanel. De till synes enkla byggnaderna är viktiga element i stadsmiljön genom att de ger en historisk dimension och minner om Vetlandas tidiga historia och struktur. Byggnaden kan enligt kartöverlägg i försvarliga delar vara uppförd redan före 1888 och var då ekonomibyggnad till den äldre byggnaden i Mercurius 11. Flyglarna med gavlar åt Industrigatan i så fall något senare. Byggnaden har nyttjats både som stallar, bostad, verkstads-, affärs-, lager- och förrådslokaler.

Mercurius 18

Flerbostadshus uppfört efter ritning av Carl Nordström, Arkitekt o Ingenjörbyrå Malmö Jönköping, daterad 1953. Modern fastighet för sin tid med centralgarage under jord. Gul spritputsad byggnad med något mörkare puts i partier, portomfattningar i huggen kalksten. På gården en verkstads-/förrådsbyggnad som ligger på båda sidor om tomtgränsen, Mercurius 18 och Mercurius 7. Flerbostadshuset är tidstypiskt och har skyddsvärda detaljer, tillika gårdsmiljön med verkstadsbyggnaden är bevarandevärd.

Mercurius 19 (biblioteket)

Fastigheten innehåller förutom bibliotek även förvaltningslokaler och är sammanbyggd med det tidigare Domusvaruhuset, från tidigt 1960-tal. Varuhuset som hade sin huvudfasad mot Lasarettsgatan har fått helt ny fasadutformning. Biblioteksbyggnaden i slammat tegel är ritad 1983 av arkitekt Jan Wallinder, Göteborg. Biblioteket och den sammanlänkande arkaden längs Biblioteksgatan har arkitektoniska värden.

Mercurius 20

Också detta en äldre byggnad, uppförd 1888. Den är delvis ombyggd och förändrad, men byggnaden har ett värde utifrån sin ålder, skala samt vissa detaljer, så som portar och fönster i ek i butiksutrymmena. Fasaden var putsad fram till 1994. Gårdsstrukturen med bevarat uthus skyddsvärd.

Mercurius 21

Äldre verkstads- förrådsbyggnad i ursprungligt läge, troligen uppförd på 1880-talet. Gårdsstrukturen tillsammans med Mercurius 20 upplevs som en helhet.

Mogärde 20:20

Biografen är uppförd efter ritning av E. J. Nystedt, Bäckseda, daterad 1930. Interiört⁶ är salongen renoverad ett flertal tillfällen, senast i samband med att Svenska Bio tog över driften i slutet av 1980-talet. Neonskylten, med biografens namn monterades 1943.

Byggnaden är välbevarad sedan tiden för uppförandet. Den har ett kulturhistoriskt värde både som byggnad och i sin funktion som biograf i kontinuerlig drift.

*Norra Delfin 1*

En spritputsad byggnad från 1918 efter ritning av N Normans ritkontor. Den dekorativa baldakinen i kopparplåt över entrén i det runda hörntornet minner om byggnadens teater- och biohistoria. (Biografen låg i lägre byggnad längs Bangårdsgatan, riven 1984.)

Norra Delfin 8

Affärs- och bostadshus i tre våningar med vitputsad fasad. Byggnaden uppfördes 1919 efter ritning av Gottfrid Pettersson, men har sitt nuvarande utseende efter den senaste fasadändringen 1955 då alla dekorativa delement rensades bort. Byggnaden har framförallt ett värde utifrån skalan i stadsrummet samt vissa skyddsvärda detaljer.



Norra Delfin 9 är ett postmodernt tillskott i staden, med många för 1980- och 1990-talens arkitektur, tidstypiska element.

Norra Delfin 9

Postmodernt affärs- och bostadshus uppförd 1991 efter ritning av Per-Olof Bonnevier, Contecton arkitekter AB, Jönköping. Markerat hörnparti och tidstypiska detaljer så som stembeklädnaden i granit respektive svart polerad sten och de runda dekorativa fönsterpartierna.

Norra Delfin 19

Affärs-, kontors- och bostadshus i tre våningar med gult tegel och med Ekebergsmarmor i sockelvåningen. Fastigheten är uppförd i två etapper, första delen mot Stationsgatan ritad 1950 och etapp två mot Storgatan 1953 av Sven Liljekvist och Åke Hallgren, Jönköping. Det är en gedigen 50-tals byggnad, med fina detaljer så som portomfattning och fönsteromfattningar markerade i teglet. Okänsligt fönsterbyte drar dock ner byggnadens kulturhistoriska värde.

Spinnaren 1

Enkel rödfärgad magasins/verkstadsbyggnad, uppförd 1909, byggnaden har ett värde utifrån just sin enkelhet, då den ger en historisk dimension och minner om tidigare hantverk och industri i staden.

Spinnaren 2

Fastigheten som i sig innehåller flera olika byggnadskroppar är precis som Brogårde 4 förvanskad genom den kraftiga tilläggsisoleringen, men har ett värde i sig då den är en de bevarade äldre byggnaderna vid Vitalagatan. Delar av fastigheten troligen uppförd på 1890-talet, längan mot Kanalgatan uppförts som magasin 1909. Bostadshus med fasad åt Vitalagatan och magasin längs nuvarande Spinnerigränd uppfört 1913, efter ritningar av Oc. Jonsson. Magasinet längs gränden tillbyggdes en våning på 40-talet. Skalan i stadsrummet och det faktum att det finns en sammanhållen enklav med äldre byggnader förhöjer byggnadens värde. Fasaderna var fram till 1982 putsade.

Stadshuset 1

Stadshuset i Vetlanda uppfördes 1967–70 efter ritningar av arkitekt Bent Jörgen Jörgensen, Växjö. Byggnaden har en nästan brutalistisk karaktär med sitt råa väggmaterial och odekorerade yta.

Det är ett kommunalhus som inte följer det gängse mönstret för tiden utan är ett individuellt präglat stadshus mitt i stadens centrum. Jörgensen blev kontaktad för uppdraget redan 1962 och de första skisserna visar ett högre kontorstorn än det åttavåningshus som kom att utföras. Byggnaden upptar ett helt kvarter och har formen av en avnupen triangel förutom högdelen som är åttakantig. Fasaden består av gjutna betongelement med synlig sjösten i ytan. Elementen är vinklade utåt vilket bidrar till byggnadens dynamik.



Vetlanda stadshus har stora arkitektoniska värden utifrån sin arkitektoniska gestaltning.

Bottenplanet innehåller butiker, förutom huvudentrén till kommunkontoret, och i byggnadens kärna finns plenisalen. Den är triangulär till sin grundform och bristen på dagsljus kompenseras av det prismatiskt formade taket och dess armaturer. Entréhallen är öppen i två våningsplan och får därmed även indirekt dagsljus ovanifrån genom det glasade fönsterpartiet i personalcafeterian på andra våningen. Stadshuset är en viktig karaktärsbyggnad i staden och innehåller flera skyddsvärda miljöer.

Södra Delfin 3

Mot Biblioteksgatan och Delfingränd äldre byggnader som framförallt har ett värde relaterat till sin ålder och skalan i stadsrummet. Fasaderna var fram till 1980-talet reveterade. Längs Delfingatan ett affärs- och bostadshus som uppfördes efter ritning av arkitekt Daniel Persson, Göteborg. Ritningen daterad 1936. Skyddsvärda detaljer i form av bevarade butiksfönster och originalportar i ek i entrépartiet.

Trekanten 1

Byggnaden är en del av den grupp med äldre fastigheter som ligger längs Vitalagatan och som har ett dokumentvärde relaterat till sin ålder och vad gäller skalan i stadsrummet. Byggnaden har ursprungligen varit putsad.

Trekanten 5

Också denna byggnad en av de äldre kvarvarande, uppförd efter 1888 men före 1898. Fastigheten tillhörde tidigare kvarteret Balder och är därmed den enda bevarade träbyggnaden efter plan- och gaturegleringen i området.

MP-bolagens fastighet är en välbevarad och tidstypisk byggnad från 60-talet.



Vesslan 6 och 15

MP-bolagens kontorshus är uppfört i två etapper. Första etappen (Vesslan 6) ritades av Bengt Svahn, 1968. Andra delen (Vesslan 15) är efter Lars Löfstedts ritningar år 1983, då kompletterades också den befintliga byggnaden med skärmtaket som löper längs fasaden som en arkad. En välbevarad modernistisk kontorsbyggnad i två respektive tre våningar med markerade vitputsade hörn- och gavelpartier, fasaderna däremellan är klädda med bruneloxerad plåt och grön klinker i bottenvåningen.

Vesslan 16

Ett putsat flerbostadshus med fasad mot Samuelsgatan. Byggnaden är uppförd 1950 efter ritning av ingenjör Sven Elfving, Vetlanda. Enkelt uthus med grönmålad locklistpanel.

Vesslan 18–21

Flerbostadshus med karaktär av en stor privatvilla. Finns en äldre byggnadskropp från 1800-talets andra hälft i botten och som byggdes om och till 1930, byggnaden förlängdes längs Storgatan och kompletterades med en sammanbyggd flygelbyggnad i vinkel. Fungade vid den tiden som bostad och verksamhetslokal. Ritningen är signerad Möcklarp, Alb. Dahlstein. Stilmässigt hör byggnaden mera hemma i 1910–20-talen än 1930-talet.

Längs Bandgårdsgatan en äldre verkstadsbyggnad i en våning, troligen uppförd före sekelskiftet 1900.⁷

Arkitektförteckning

- August Atterström, (1865–1930), Jönköping, KTH 1890, KKH 1894.
- Paul Boberg, (1884–1947), Växjö, TS 1908.
- Per-Olof Bonnevier, (f. 1948), Jönköping, CTH 1977.
- Hans Gade, (1922–2002), Norrköping, KK 1946.
- Nils Grep, (1889–1946), Stockholm, KTH 1911.
- Sven Elfving, ingenjör, Vetlanda.
- Åke Hallgren, (1910–2005), Jönköping, ingenjör.
- Knut Hjelm, (1896–1938), Vetlanda, redaktör.
- Bent Jørgen Jørgensen, (1915–1999), Växjö, KK 1942.
- Karl J. Karlström, (1904–1969), Stockholm, KTH 1929.
- Lars Löfstedt, (f. 1923), Jönköping, byggnadsingenjör NKI 1947, invald i SAR 1976.
- Carl Nordström, arkitekt o ingenjörbyrå, Malmö och Jönköping.
- J. Nikl. Norman, ritkontor i Vetlanda på 1910-talet.
- E. J. Nystedt, Bäckseda, byggmästare.
- Per-Olof Olsson, (1915–1991), Stockholm, KTH 1941, KKH 1943.
- Carl W. Ottesen, (1905–1998), NTH 1929, KKH 1934, Stockholm.
- Daniel Persson, (1901–1959), Göteborg, arkitekt.
- Gottfrid Pettersson, (1878–1966), byggmästare Vetlanda.
- Heinrich Pihlak, (1916–2003), Vetlanda, utb diplomingenjör i Tallin.
- Gustaf Ruthér, (1888–1985), byggmästare Nässjö.
- Edvin Stenfors, (1884–1935), Stockholm, KTH 1908, KKH 1912.
- Bengt Svahn, (1921–2004), Vetlanda, CTH 1946, stadsarkitekt i Vetlanda 1955–76.
- Jan Wallinder, (1915–2006), Göteborg, KTH 1939.

Utbildningar/förkortningar:

- CTH Chalmers Tekniska Högskola, Göteborg
- CTI Chalmers Tekniska Institut, Göteborg
- CTL Chalmers Tekniska Läroanstalt, Göteborg
- FrKA Kungliga Akademien för De Fria Konsterna
- KTH Kungliga Tekniska Högskolan, Stockholm
- KK Konstakademiet, Köpenhamn
- KKH Kungliga Konsthögskolan, Stockholm
- NKI Nordiska korrespondesinstitutet
- NTH Norges Tekniska Høiskole, Trondheim.
- TS Tekniska skolan, Stockholm.

Fotnoter

- 1 Utstakning 1851, Lantmäteriet akt 06-VES-3.
- 2 Ritning i bygglovsarkivet, på mikrokort, Miljö- och bygg, odaterad ritning.
- 3 Svårläst signatur, J-E Frogner?
- 4 Finns ej inritad vid mätning 1866. Lantmäteriets historiska kartor akt 06-VEJ-86.
- 5 Finns med på kartan uppmätt 1898–1902.
- 6 Kjell Furberg, Svenska biografer, Stockholm 2000.
- 7 På den odaterade ritningen i bygglovsarkivet har Bangårdsgatan ännu inte fått sitt namn, utan nämns bara som ”gata mot järnvägen”. På kartan över Vetlanda uppmätt 1998–1902 är gatan namngiven.

Referenser

Arkiv

Vetlanda kommun Centralarkiv, bygglovsarkiv Miljö- och byggkontoret. stads- och detalplaner Tekniska kontoret.

Lantmäteriet, historiska kartor, <http://historiskakartor.lantmateriet.se>

Informant

Sven Melin, Vetlanda museum.

Tryckta källor

Arne Jacobsson, red. 1995. *Tusen år i Vetlanda, Från vikingatid mot år 2000*. Stockholm.

Arne Jacobsson. 2009. *Tusen år i Vetlanda. Del II*. Linköping.

Kjell Furberg. 2000. *Svenska biografer*. Stockholm.

Per-Ola Lewander m.fl. 2007. *Hembygdsföreningen Njudung projekt fastighetsinventering, Storgatan*.

Bruno Robeling m.fl. 2011. *Hembygdsföreningen Njudung projekt fastighetsinventering, Vitalagatan*.

Axel Unnerbäck. 2002. *Kulturhistoriskt värdering av bebyggelse*. Stockholm.

Agneta Åsgrim Berlin, red. 2007. *Visioner och vardagsarkitektur*. Jönköping.

Bilaga 1.





Kustlagårdens
 Skalmått
 0 100 200 300 meter
 Utsatt af den Kongl. Maj:ts
 Göta- och Jönköpings län närre
 stads Rådhus den 1 Maj 1889
 församling
 enstjärna
 Visittas ex officio
 L. M. Lindblad

Kartan
 öfver
 området till bysamhället
HATTULA
 uti
 Jönköpings län,
 Östra härad och Hattula sock.
 Upprättad 1888.
 af
 L. M. Lindblad

06-VES-11



KARTA
 för
 ny lantlaggning inom
HVETLAN
 Bysamhälle
 uti
 Hvetlanda socken, Östra
 och
 Jönköpings
 Upprättad åren 1898-1908
 af

FÖRSLAG TILL
ÄNDRING OCH UTVIDGNING AV GÄLLANDE

STADSPLAN

BETRÄFFANDE

VETLANDA STAD

UPPRÄTTAT ÅR 1934 AV
EDVIN STENFORS

ARKITEKT



Karta
öfver den afstämning föreslagna planens i
Hovtallanda Thomas- och Kullagård
uti
Jönköpings Län Östra Härad och Hovtallanda Skän
Uppmåttad år 1862 af
W. H. Widein



Länsmuseet har på uppdrag av Vetlanda kommun gjort en kulturhistorisk utredning gällande de centrala delarna av Vetlanda stad. I rapporten ges en historisk bakgrund, karaktärsdrag, kvarter och kulturhistorisk intressant bebyggelse beskrivs.

