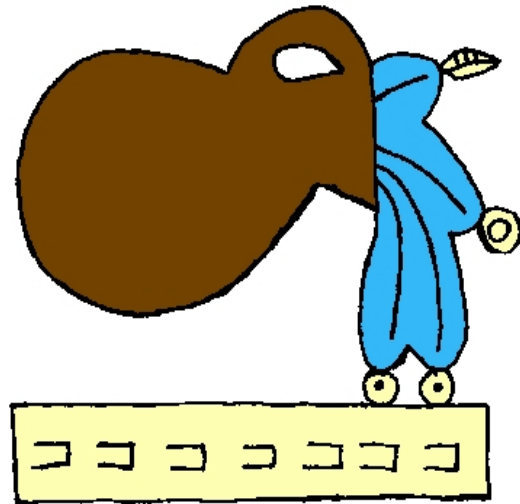


# Tlahuelilpan



# Información General

## Información General

Fecha de Constitución:	28 de octubre de 1969
Cabecera Municipal:	Tlahuelilpan
Distancia a la Capital del Estado:	70 Km.
Lengua Indígena:	Otomí: 1.1%

## Jurisdicciones Distritales

Distrito Federal Electoral:	III
Distrito Estatal Electoral:	XIV
Distrito Judicial:	X
Distrito de Desarrollo Rural:	063

## Aspectos Geográficos

Coordenadas:	Latitud norte: 20 07'47'' Longitud oeste: 99 13'43''
Altitud:	2,040 msnm.
Superficie:	31.3 Km <sup>2</sup> .
Participación relativa c/sup. Total:	0.15%
Clima:	Templado
Temperatura media anual:	17 C
Precipitación total anual:	675 mm.
Corrientes y cuerpos de agua:	1 río
Fisiografía Natural:	Altiplano
Geocultural:	Valle del Mezquital

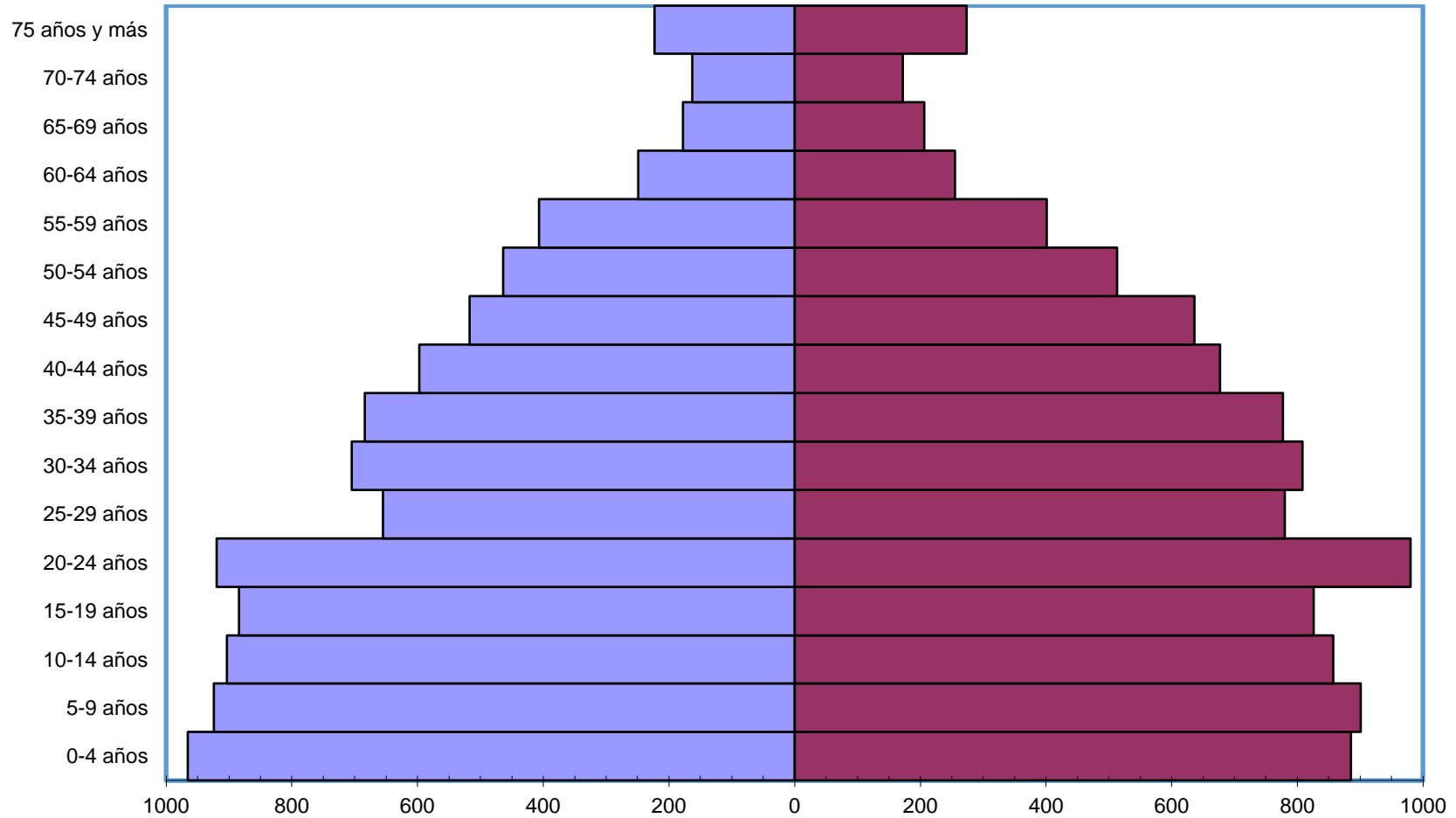
# Población

**Población Total y por sexo, 1950-2015**

AÑO	TOTAL	HOMBRES	MUJERES
1970	6 177	2 427	3 750
1980	9 136	4 598	4 538
1990	11 508	5 740	5 768
1995	13 400	6 620	6 780
2000	13 936	6 795	7 141
2005	15 412	7 529	7 883
2010	17,153	8,401	8,752
2015	19389	9439	9950

Fuente: **INEGI**. Hidalgo, VII, VIII, IX, X, XI, XII y XIII Censos Generales de Población y Vivienda 1950, 1960, 1970, 1980, 1990, 2000 y 2010. **INEGI**. Hidalgo, Conteo de Población y Vivienda 1995; 2005. Resultados Definitivos; Encuesta Intercensal, 2015, INEGI.Tabulados Básicos.

## Pirámide de Población, 2015



Fuente: Cálculos propios con base en la Encuesta Intercensal, INEGI. 2015.

## Localidades y población total por tamaño de la localidad, 2010

Tamaño de la localidad	Localidades	Población Total 1/		
		Total	Hombres	Mujeres
<b>TOTAL</b>	<b>12</b>	17,153	8,401	8,752
1-249 habitantes	8	471	240	231
250-499 habitantes	0	0	0	0
500-999 habitantes	0	0	0	0
1 000-2 499 habitantes	1	1,509	765	744
2 500-4 999 habitantes	2	6,675	3,283	3,392
5 000-9 999 habitantes	1	8,498	4,113	4,385
10 000-14 999 habitantes	0	0	0	0
15 000-29 999 habitantes	0	0	0	0
30 000-49 999 habitantes	0	0	0	0
50 000-99 999 habitantes	0	0	0	0
100 000-249 999 habitantes	0	0	0	0
250 000-499 999 habitantes	0	0	0	0
500 000-999 999 habitantes	0	0	0	0
1 000 000 y más habitantes	0	0	0	0

Fuente: Cálculos propios con base en INEGI. XIII Censo de Población y Vivienda 2010.



## Proyecciones de población por grandes grupos de edad según sexo, 2016-2030

Población a mitad de año												
Año	Total				Hombres				Mujeres			
	Total	0-14 años	15-64 años	65 años y más	Total	0-14 años	15-64 años	65 años y más	Total	0-14 años	15-64 años	65 años y más
2016	18 475	5 191	12 165	1 118	9 023	2 640	5 854	529	9 452	2 551	6 312	589
2017	18 678	5 185	12 333	1 160	9 116	2 636	5 930	549	9 563	2 549	6 402	611
2018	18 881	5 178	12 497	1 207	9 208	2 631	6 005	572	9 673	2 546	6 492	635
2019	19 083	5 169	12 656	1 258	9 299	2 627	6 076	596	9 784	2 542	6 580	662
2020	19 281	5 158	12 810	1 313	9 388	2 623	6 143	622	9 893	2 535	6 667	692
2025	20 238	5 067	13 525	1 647	9 817	2 594	6 452	772	10 421	2 473	7 073	875
2030	21 113	4 978	14 087	2 049	10 208	2 556	6 704	947	10 906	2 422	7 383	1 101

Fuente: Cálculos propios con base en las Proyecciones de la Población de México, 2010-2050.

# Indicadores Demográficos

## Indicadores demográficos, 2015

Tasa de Natalidad *	Tasa de Mortalidad *	Tasas de Crecimiento **			Tasa Global de Fecundidad (TGF)
		Natural	Social	Total	
18.98	3.92	1.51	1.12	2.62	2.10

**Tasa Bruta de Natalidad.** Número de nacidos vivos por cada mil habitantes en un año determinado.

**Tasa Bruta de Mortalidad.** Número de defunciones por cada mil habitantes en un año determinado.

**Tasa de Crecimiento Natural.** Diferencia entre el número de nacimientos y de defunciones por cada cien habitantes en un año determinado.

**Tasa de Crecimiento Social Total o Tasa de Migración Neta Total.** *Crecimiento social total* por cada cien habitantes en un año determinado.

**Tasa de Crecimiento Total.** *Crecimiento total* por cada cien habitantes en un año determinado.

**Tasa Global de Fecundidad.** Número medio de hijos que espera tener haber tenido una mujer al final de su vida reproductiva de acuerdo con las tasas de fecundidad por edad observadas en un año dado.

\* Por mil

\*\* Por cien

Fuente: Cálculos propios con base en el XIII Censo de Población y Vivienda, INEGI. 2010. Encuesta Intercensal, 2015.

## Indicadores sociodemográficos de población adolescente 12 – 19 años, 2015

Tasa de Fecundidad Adolescente (TFA) <sup>3</sup>	Población Total <sup>1</sup>	Porcentaje de población <sup>1</sup>	Distribución porcentual de la situación conyugal de las mujeres <sup>1</sup>		Distribución porcentual de la asistencia escolar de la población <sup>1</sup>		Grado de marginación 2015 <sup>2</sup>
			12 a 17 años		15 a 17 años		
			Total	15-19 años	Solteras	Alguna vez unidas	
78.69	<b>19,389</b>	8.82	94.64	5.36	75.08	24.92	Bajo

Fuente:

<sup>1</sup>Estimaciones propias con base en la Encuesta Intercensal, 2015.

<sup>2</sup> CONAPO. Índice de marginación por Entidad Federativa y Municipio 2015.

La Tasa de Fecundidad Adolescente (TFA) se refiere al número de nacimientos por cada mil mujeres entre los 15 y 19 años de edad.

# Estructura por edad y razón de dependencia

## Estructura por edad de la población, 2015

Grupos de edades	Población			Estructura por edad			Tasa de Crecimiento 2010-2015		
	Total	Hombres	Mujeres	Total %	Hombres %	Mujeres %	Total	Hombres	Mujeres
Tlahuelilpan	19389	9439	9950	100	100	100	2.62	2.49	2.75
0-14	5436	2793	2643	28.0	29.6	26.6	1.50	1.73	1.25
15 -64	12735	6082	6653	65.7	64.4	66.9	3.12	2.88	3.34
65 y más	1216	564	652	6.3	6.0	6.6	5.52	5.24	5.77

Fuente: Cálculos propios con base en el XIII Censo de Población y Vivienda, INEGI, 2010, Encuesta Intercensal, INEGI, 2015.

## Razón de dependencia, 2017-2020

Año	Total 1	Juvenil 2	Adulto Mayor 3
2017	51.45	42.04	9.41
2018	51.08	41.43	9.65
2019	50.78	40.84	9.94
2020	50.52	40.27	10.25

1 Suma de la población menor de 15 años y de 65 años o más dividida por la población de 15 a 64 años.

2 Población menor de 15 años dividida por la población de 15 a 64 años.

3 Población 65 años o más dividida por la población de 15 a 64 años.

Fuente: *Cálculos propios con base en las Proyecciones de la Población de México, 2010-2050.*

# Población Indígena



## Población de 3 años y más que habla lengua indígena según condición de habla indígena y condición de habla española, 2010

Sexo	Población de 3 años y más	Condición de habla indígena					
		Habla lengua indígena				No habla lengua indígena	No especificado
		Total	Habla español	No habla español	No especificado		
Total	16,036	110	100	0	10	15,912	14
Hombres	7,842	63	55	0	8	7,776	3
Mujeres	8,194	47	45	0	2	8,136	11

Fuente: Cálculos propios con base en INEGI. XIII Censo de Población y Vivienda 2010.

## Población de 3 años y más y su distribución porcentual según condición de autoadscripción étnica para cada municipio, 2010

Población de 3 años y más	Condición de autoadscripción étnica		
	Se considera indígena	No se considera indígena	No especificado
16,559	16.57	83.04	0.39

Fuente: Cálculos propios con base en INEGI. XIII Censo de Población y Vivienda 2010.

## Población de 3 años y más que no habla lengua indígena y su distribución porcentual según condición de comprensión de lengua indígena, 2010

Población de 3 años y más que no habla lengua indígena	Condición de comprensión de lengua indígena		
	Entiende lengua indígena	No entiende lengua indígena	No especificado
16,464	0.94	98.79	0.27

Fuente: Cálculos propios con base en INEGI. XIII Censo de Población y Vivienda 2010.

# Migración

## Población de 5 años y más y su distribución porcentual según lugar de residencia en marzo de 2010 para cada municipio de residencia actual

Sexo	Población de 5 años y más	Lugar de residencia en marzo de 2010 <sup>1</sup>					
		En la misma entidad <sup>2</sup>				En otra entidad o país	No especificado
		Total	En el mismo municipio	En otro municipio	No especificado		
<b>Total</b>	<b>17,536</b>	<b>96.81</b>	<b>95.09</b>	<b>4.90</b>	<b>0.01</b>	<b>3.05</b>	<b>0.14</b>
<b>Hombres</b>	<b>8,473</b>	<b>96.12</b>	<b>95.74</b>	<b>4.24</b>	<b>0.02</b>	<b>3.72</b>	<b>0.17</b>
<b>Mujeres</b>	<b>9,063</b>	<b>97.46</b>	<b>94.49</b>	<b>5.51</b>	<b>0.00</b>	<b>2.43</b>	<b>0.11</b>

<sup>1</sup> Los porcentajes están calculados con base a la población de 5 años y más.

<sup>2</sup> Los porcentajes están calculados con base en la población que residía en la misma entidad.

Fuente: Cálculos propios con base en la Encuesta Intercensal, INEGI. 2015.

## Indicadores sobre migración a Estados Unidos, índice y grado de intensidad migratoria, 2010

Total de viviendas	% Viviendas que reciben remesas	% Viviendas con emigrantes en Estados Unidos del quinquenio anterior	% Viviendas con migrantes circulares del quinquenio anterior	% Viviendas con migrantes de retorno del quinquenio anterior	Índice de intensidad migratoria	Grado de intensidad migratoria	Lugar que ocupa en el contexto estatal
4 193	2.67	2.96	1.86	2.89	-0.1386	Medio	52

**Índice de intensidad migratoria.** Integrado por cuatro diferentes manifestaciones del fenómeno migratorio México-Estados Unidos a escala municipal y de los viviendas. El índice es el resultado de la combinación por componentes principales de los indicadores de: viviendas con emigrantes durante 2005-2010 que permanecían en los Estados Unidos en la fecha del levantamiento censal; hogares con emigrantes entre 2005-2010 que regresaron al país durante el mismo periodo; hogares con integrantes que residían en los Estados Unidos en 2005 y regresaron vivir a México antes del levantamiento censal; y viviendas que reciben remesas del exterior.

Fuente: Estimaciones del CONAPO con base en el INEGI, muestra del diez por ciento del Censo de Población y Vivienda 2010.

# Salud

## Población total según condición de afiliación a servicios de salud y tipo de institución, 2015

Sexo	Población total	Condición de afiliación a servicios de salud <sup>1</sup>								
		Afiliada <sup>2</sup>							No derechohabiente	No especificado
		Total	IMSS	ISSSTE e ISSSTE estatal	Pemex, Defensa o Marina	Seguro Popular o para una Nueva Generación <sup>3</sup>	Institución privada	Otra institución <sup>4</sup>		
Total	19,389	74.83	24.02	5.69	1.33	70.87	0.15	0.12	25.06	0.11
Hombres	9,439	72.93	25.67	5.29	1.48	69.63	0.20	0.17	26.98	0.08
Mujeres	9,950	76.62	22.53	6.06	1.19	72.00	0.10	0.08	23.24	0.14

<sup>1</sup> La distribución porcentual de la condición de afiliación a servicios de salud se calcula respecto de la población total.

<sup>2</sup> El porcentaje para cada institución de servicios de salud se obtuvo con respecto de la población afiliada. La suma de los porcentajes puede ser mayor a 100%, debido a las personas que están afiliadas en más de una institución de salud.

<sup>3</sup> Incluye al Sistema de Protección Social en Salud (SPSS) que coordina la Secretaría de Salud (SSA).

<sup>4</sup> Incluye otras instituciones de salud públicas y privadas del país.

\* Municipio censado.



## Población usuaria de los servicios médicos de las instituciones públicas del sector salud de atención al usuario según régimen e institución, 2015

Condición de uso de servicios de salud <sup>1</sup>						
Población Total Usuaría	Usuaría <sup>2</sup>					
	IMSS	ISSSTE o ISSSTE estatal	PEMEX, SEDENA	IMSS-Prospera	SSAH	DIF
5,225	0	0	0	0	5,225	0

<sup>1</sup> La distribución porcentual de la condición de uso de servicios de salud se calcula respecto de la población total.

<sup>2</sup> El porcentaje para cada institución de servicios de salud se obtuvo con respecto de la población usuaria.

<sup>3</sup> Incluye otras instituciones de salud públicas o privadas u otros lugares.

\*No incluye información de ISSSTE y SEDENA

FUENTE: Anuario Estadístico de Hidalgo, 2016.

**Personal médico de las instituciones públicas del sector salud según régimen e institución, 2015**

Total	Seguridad Social			Asistencia Social		
	IMSS	ISSSTE	PEMEX, SEDENA	IMSS- PROSPERA	SSAH	DIF
11	0	0	0	0	11	0

**Unidades médicas en servicio de las instituciones públicas del sector salud y nivel de operación según régimen e institución, 2015**

Nivel	Total	Seguridad Social			Asistencia Social		
		IMSS	ISSSTE	PEMEX, SEDENA	IMSS- PROSPERA	SSAH	DIF
Total	4	0	0	0	0	4	0
Consulta externa	4	0	0	0	0	4	0

## Población total y sexo según condición y tipo de limitación en la actividad, 2010

Sexo	Población total <sup>1</sup>	Condición de limitación en la actividad									
		Con limitación en la actividad <sup>2</sup>								Sin limitación en la actividad	No especificado
		Total	Caminar o moverse	Ver <sup>3</sup>	Escuchar <sup>4</sup>	Hablar o comunicarse	Atender el cuidado personal	Poner atención o aprender	Mental		
<b>Total</b>	<b>17,153</b>	<b>881</b>	<b>477</b>	<b>298</b>	<b>94</b>	<b>72</b>	<b>26</b>	<b>33</b>	<b>57</b>	<b>16,118</b>	<b>154</b>
Hombres	8,401	464	233	142	54	43	12	21	38	7,855	82
Mujeres	8,752	417	244	156	40	29	14	12	19	8,263	72

<sup>2</sup> La suma de los distintos tipos de limitación en la actividad puede ser mayor al total por aquella población que tiene más de una limitación.

<sup>3</sup> Incluye a las personas que aun con anteojos tenían dificultad para ver.

<sup>4</sup> Incluye a las personas que aun con aparato auditivo tenían dificultad para escuchar.

## Población de 15 años y más y condición de alfabetismo según condición y tipo de limitación en la actividad, 2010

Condición de alfabetismo	Población de 15 años y más	Condición de limitación en la actividad									
		Con limitación en la actividad <sup>1</sup>								Sin limitación en la actividad	No especificado
		Total	Caminar o moverse	Ver <sup>2</sup>	Escucha r <sup>3</sup>	Hablar o comunicarse	Atender el cuidado personal	Poner atención o aprender	Mental		
<b>Total</b>	<b>11,954</b>	<b>800</b>	<b>454</b>	<b>277</b>	<b>87</b>	<b>45</b>	<b>21</b>	<b>22</b>	<b>46</b>	<b>11,140</b>	<b>14</b>
Alfabetas	11,301	634	364	238	67	25	13	11	25	10,654	13
Analfabetas	613	162	89	37	20	19	8	11	21	450	1
No especificado	40	4	1	2	0	1	0	0	0	36	0

<sup>1</sup> La suma de los distintos tipos de limitación en la actividad puede ser mayor al total por aquella población que tiene más de una limitación.

<sup>2</sup> Incluye a las personas que aun con anteojos tenían dificultad para ver.

<sup>3</sup> Incluye a las personas que aun con aparato auditivo tenían dificultad para escuchar.

## Población de 12 años y más y condición de actividad económica según condición y tipo de limitación en la actividad, 2010

Condición de actividad económica	Condición de ocupación	Población de 12 años y más	Condición de limitación en la actividad									
			Con limitación en la actividad <sup>1</sup>								Sin limitación en la actividad	No especificado
			Total	Caminar o moverse	Ver <sup>2</sup>	Escuchar <sup>3</sup>	Hablar o comunicarse	Atender el cuidado personal	Poner atención o aprender	Mental		
<b>Total</b>	<b>Total</b>	<b>12,979</b>	<b>819</b>	<b>457</b>	<b>286</b>	<b>88</b>	<b>50</b>	<b>21</b>	<b>26</b>	<b>48</b>	<b>12,979</b>	<b>819</b>
Población económicamente activa	Total	7,032	275	132	119	32	14	1	4	5	7,032	275
Población económicamente activa	Ocupada	6,582	259	129	109	28	13	1	4	5	6,582	259
Población económicamente activa	Desocupada	450	16	3	10	4	1	0	0	0	450	16
Población no económicamente activa	Total	5,883	538	321	165	55	36	20	20	42	5,883	538
No especificado	Total	64	6	4	2	1	0	0	2	1	64	6

<sup>1</sup> La suma de los distintos tipos de limitación en la actividad puede ser mayor al total por aquella población que tiene más de una limitación.

<sup>2</sup> Incluye a las personas que aun con anteojos tenían dificultad para ver.

<sup>3</sup> Incluye a las personas que aun con aparato auditivo tenían dificultad para escuchar.

## Población total y condición de derechohabencia según condición y tipo de limitación en la actividad, 2010

Condición de derechohabencia	Población total	Condición de limitación en la actividad									
		Con limitación en la actividad <sup>2</sup>								Sin limitación en la actividad	No especificado
		Total	Caminar o moverse	Ver <sup>3</sup>	Escuchar <sup>4</sup>	Hablar o comunicarse	Atender el cuidado personal	Poner atención o aprender	Mental		
<b>Total</b>	<b>17,153</b>	<b>881</b>	<b>477</b>	<b>298</b>	<b>94</b>	<b>72</b>	<b>26</b>	<b>33</b>	<b>57</b>	<b>16,118</b>	<b>154</b>
Derechohabiente	10,741	551	292	193	61	40	15	18	32	10,173	17
No derechohabiente	6,274	330	185	105	33	32	11	15	25	5,936	8
No especificado	138	0	0	0	0	0	0	0	0	9	129

<sup>2</sup> La suma de los distintos tipos de limitación en la actividad puede ser mayor al total por aquella población que tiene más de una limitación.

<sup>3</sup> Incluye a las personas que aun con anteojos tenían dificultad para ver.

<sup>4</sup> Incluye a las personas que aun con aparato auditivo tenían dificultad para escuchar.

# Educación



## Población total, indicadores de educación, 2015

Población Total	% de población de 15 años o más analfabeta	% de población de 3 a 14 años que no asiste a la escuela	% Población sin primaria completa de 15 años o más	% Población sin secundaria completa de 15 años o más	% Población de 3 a 17 años que asiste a la escuela	Grado Promedio de escolaridad
19,389	4.36	10.72	15.74	10.41	86.62	8.93

Estat. Estadística Básica Inicio de Cursos 2014-2015. Concentrado por Municipio.

	Plantel o Institución	Escuelas	Alumnos			Docentes		
			Total	Hombres	Mujeres	Total	Hombres	Mujeres
<b>070 TLAHUELILPAN</b>	<b>31</b>	<b>35</b>	<b>7,109</b>	<b>3,201</b>	<b>3,908</b>	<b>395</b>	<b>124</b>	<b>271</b>
<b>Educación Inicial</b>	<b>0</b>	<b>0</b>	<b>185</b>	<b>92</b>	<b>93</b>	<b>10</b>	<b>0</b>	<b>10</b>
<b>Federal</b>	<b>0</b>	<b>0</b>	<b>185</b>	<b>92</b>	<b>93</b>	<b>10</b>	<b>0</b>	<b>10</b>
Inicial no escolarizado	0	1*	185	92	93	10	0	10
<b>Educación Preescolar</b>	<b>11</b>	<b>11</b>	<b>747</b>	<b>385</b>	<b>362</b>	<b>33</b>	<b>1</b>	<b>32</b>
<b>Estatal</b>	<b>2</b>	<b>2</b>	<b>107</b>	<b>73</b>	<b>34</b>	<b>6</b>	<b>0</b>	<b>6</b>
General	1	1	59	45	14	2	0	2
General Asistencial	1	1	48	28	20	4	0	4
<b>Federal Transferido</b>	<b>6</b>	<b>6</b>	<b>540</b>	<b>255</b>	<b>285</b>	<b>20</b>	<b>1</b>	<b>19</b>
General	6	6	540	255	285	20	1	19
<b>Particular</b>	<b>3</b>	<b>3</b>	<b>100</b>	<b>57</b>	<b>43</b>	<b>7</b>	<b>0</b>	<b>7</b>
General Particular	3	3	100	57	43	7	0	7
<b>Educación Primaria</b>	<b>12</b>	<b>12</b>	<b>2,270</b>	<b>1,162</b>	<b>1,108</b>	<b>104</b>	<b>31</b>	<b>73</b>
<b>Federal Transferido</b>	<b>7</b>	<b>7</b>	<b>1,869</b>	<b>946</b>	<b>923</b>	<b>75</b>	<b>25</b>	<b>50</b>
General	7	7	1,869	946	923	75	25	50
<b>Particular</b>	<b>5</b>	<b>5</b>	<b>401</b>	<b>216</b>	<b>185</b>	<b>29</b>	<b>6</b>	<b>23</b>
General Particular	5	5	401	216	185	29	6	23
<b>Educación Secundaria</b>	<b>4</b>	<b>5</b>	<b>1,167</b>	<b>600</b>	<b>567</b>	<b>84</b>	<b>31</b>	<b>53</b>
<b>Federal Transferido</b>	<b>3</b>	<b>4</b>	<b>1,141</b>	<b>581</b>	<b>560</b>	<b>68</b>	<b>31</b>	<b>37</b>
General	1	2	888	448	440	54	28	26
Telesecundaria	2	2	253	133	120	14	3	11
<b>Particular</b>	<b>1</b>	<b>1</b>	<b>26</b>	<b>19</b>	<b>7</b>	<b>16</b>	<b>0</b>	<b>16</b>
General Particular	1	1	26	19	7	16	0	16
<b>Educación Media Superior</b>	<b>4</b>	<b>6</b>	<b>1,811</b>	<b>717</b>	<b>1,094</b>	<b>82</b>	<b>28</b>	<b>54</b>
<b>Estatal</b>	<b>1</b>	<b>2</b>	<b>411</b>	<b>228</b>	<b>183</b>	<b>18</b>	<b>8</b>	<b>10</b>
COBAEH	1	2	411	228	183	18	8	10
<b>Particular</b>	<b>3</b>	<b>4</b>	<b>1,400</b>	<b>489</b>	<b>911</b>	<b>64</b>	<b>20</b>	<b>44</b>
CBTIS Particular	1	1	109	27	82	11	6	5
General Particular	2	3	1,291	462	829	53	14	39
<b>Educación Superior</b>	<b>0</b>	<b>1</b>	<b>929</b>	<b>245</b>	<b>684</b>	<b>82</b>	<b>33</b>	<b>49</b>
<b>Autonomo</b>	<b>0</b>	<b>1</b>	<b>929</b>	<b>245</b>	<b>684</b>	<b>82</b>	<b>33</b>	<b>49</b>
Universidad Autónoma	0	1	929	245	684	82	33	49

\* Servicios que atienden más de una localidad. \*\* Sólo se contabilizan en Educación Inicial.

\*\*\* Alumnos que no se contabilizan, ya que están reportados en educación regular

a) Información reportada en Estadística Fin de Cursos 2013-2014

# Hogares y Viviendas

## Hogares y población por sexo del jefe según tipo y clase de hogar, 2015

Sexo de la jefa o el jefe	Desglose	Hogares y su población	Tipo y clase de hogar censal								
			Familiar					No familiar			No especificado
			Total	Nuclear	Ampliado	Compuesto	No especificado	Total	Unipersonal	De corresidentes	
<b>Total</b>	<b>Hogares</b>	<b>4,856</b>	<b>89.70</b>	<b>66.16</b>	<b>32.42</b>	<b>1.01</b>	<b>0.41</b>	<b>10.30</b>	<b>94.40</b>	<b>5.60</b>	<b>0.00</b>
Total	Población en Hogares	19,389	97.05	55.95	42.12	1.40	0.53	2.95	82.52	17.48	0.00
<b>Hombre</b>	<b>Hogares</b>	<b>3,441</b>	<b>93.05</b>	<b>70.49</b>	<b>28.45</b>	<b>0.81</b>	<b>0.25</b>	<b>6.95</b>	<b>94.14</b>	<b>5.86</b>	<b>0.00</b>
Hombre	Población en Hogares	14,259	98.07	60.52	38.06	1.09	0.33	1.93	81.82	18.18	0.00
<b>Mujer</b>	<b>Hogares</b>	<b>1,415</b>	<b>81.55</b>	<b>54.16</b>	<b>43.41</b>	<b>1.56</b>	<b>0.87</b>	<b>18.45</b>	<b>94.64</b>	<b>5.36</b>	<b>0.00</b>
Mujer	Población en Hogares	5,130	94.21	42.73	53.84	2.32	1.12	5.79	83.16	16.84	0.00

Nota: Hogar es la unidad formada por una o más personas, vinculadas o no por lazos de parentesco, que residen habitualmente en la misma vivienda particular.

Los límites de confianza se calculan al 90 por ciento.

Fuente: Cálculos propios con base en la Encuesta Intercensal, INEGI. 2015.

## Población en hogares censales y su distribución porcentual según relación de parentesco, 2015

Población en hogares censales	Relación de parentesco con el jefe o jefa								
	Jefa o jefe	Esposa(o) o compañera (o)	Hija (o)	Nieta (o)	Yerno o Nuera	Padre, Madre o Suegro	Otro parentesco	Sin parentesco	No Especificado
19,389	25.05	17.43	39.98	9.21	3.75	1.19	2.58	0.72	0.09

Fuente: Cálculos propios con base en la Encuesta Intercensal, INEGI. 2015.

## Viviendas particulares y ocupantes, 2015

Año	Viviendas	Ocupantes	Ocupantes por vivienda
2015	4,842	19347	4.00

## Viviendas particulares según clase de la vivienda, 2015

Viviendas particulares habitadas	Casa Independiente	Departamento en edificio	Vivienda en vecindad o cuartería	Otro tipo de vivienda	No especificado
4,856	97.20	0.21	1.32	0.29	0.99

Fuente: Cálculos propios con base en la Encuesta Intercensal, INEGI. 2015.

## Viviendas particulares habitadas por bienes y tecnologías de la información y comunicación según disponibilidad, 2015

Bienes y tecnologías de la información y la comunicación	Viviendas particulares habitadas <sup>1</sup>	Disponibilidad %
Refrigerador	4,842	75.03
Lavadora	4,842	54.09
Automóvil o camioneta	4,842	23.81
Algún aparato para oír radio	4,842	39.98
Televisor	4,842	72.02
Computadora	4,842	93.91
Línea telefónica fija	4,842	37.77
Teléfono celular	4,842	21.62
Internet	4,842	20.18
Horno de microondas	4,842	79.51
Televisor de pantalla plana	4,842	18.07
Servicio de Televisión de paga	4,842	24.23

Nota: Los límites de confianza se calculan al 90 por ciento.

<sup>1</sup> Excluye las siguientes clases de vivienda: locales no construidos para habitación, viviendas móviles y refugios.

Fuente: Cálculos propios con base en la Encuesta Intercensal, INEGI. 2015.

## Viviendas particulares habitadas y su distribución porcentual según disponibilidad de equipamiento, 2015

Equipamiento	Viviendas particulares habitadas <sup>1</sup>	Disponibilidad		
		Dispone	No dispone	No especificado
Tinaco	4,842	69.70	30.01	0.29
Cisterna o aljibe	4,842	11.52	88.27	0.21
Bomba de agua	4,842	10.86	88.97	0.17
Regadera	4,842	63.59	36.20	0.21
Boiler o calentador de agua	4,842	59.79	40.05	0.17
Calentador solar de agua	4,842	3.92	95.91	0.17
Aire acondicionado	4,842	0.58	99.26	0.17
Panel solar	4,842	0.23	99.52	0.25

Fuente: Cálculos propios con base en la Encuesta Intercensal, INEGI. 2015.



## Características de viviendas particulares y ocupantes, 2015

Promedio de ocupantes por vivienda	Porcentaje de ocupantes en viviendas sin energía eléctrica	Porcentaje de viviendas con algún nivel de hacinamiento	Porcentaje de ocupantes en viviendas sin agua entubada	Porcentaje de viviendas con piso de tierra	Porcentaje de ocupantes en vivienda sin excusado ni drenaje
4.00	1.44	27.82	2.25	2.91	1.33

Fuente: Datos elaborados por CONAPO con base en la Encuesta Intercensal, INEGI. 2015.

# Economía

## Población de 12 años y más por condición de actividad económica y de ocupación, 2015

Sexo	Población de 12 años y más	Condición de actividad económica <sup>1</sup>				
		Población económicamente activa <sup>2</sup>			Población no económicamente activa	No especificado
		Total	Ocupada	Desocupada		
Total	14,950	54.34	96.91	3.09	45.57	0.09
Hombres	7,173	71.98	95.62	4.38	27.94	0.08
Mujeres	7,777	38.07	99.16	0.84	61.82	0.10

Nota: Los límites de confianza se calculan al 90 por ciento.

<sup>1</sup> La distribución porcentual de la condición de actividad económica se calcula respecto de la población de 12 años y más.

<sup>2</sup> La distribución porcentual se calcula respecto al total de la población económicamente activa.

Fuente: Cálculos propios con base en la Encuesta Intercensal, INEGI. 2015.

## Población de 12 años y más según condición de trabajo no remunerado y su distribución porcentual según tipo de actividad, 2015

Sexo	Población de 12 años y más	Condición de trabajo no remunerado										
		Tipo de actividad									No realiza trabajo no remunerado	No especificado
		Realiza trabajo no remunerado	Atender a personas con discapacidad	Atender a personas enfermas	Atender a personas sanas menores de 6 años	Atender a personas sanas de 6 a 14 años	Atender a personas de 60 o más años	Preparar o servir alimentos para su familia	Limpiar su casa, lavar o planchar la ropa de su familia	Hacer las compras para la comida o limpieza de su familia		
Total	14,950	78.97	5.35	6.16	33.41	27.07	9.78	74.05	81.61	73.91	20.89	0.14
Hombres	7,173	64.71	4.70	5.64	30.83	25.14	9.16	53.58	62.13	61.20	35.12	0.17
Mujeres	7,777	92.12	5.78	6.49	35.08	28.32	10.19	87.31	94.24	82.15	7.77	0.12

Fuente: Cálculos propios con base en la Encuesta Intercensal, INEGI. 2015.

## Población ocupada y su distribución porcentual según sector de actividad económica, 2015

Sexo	Población ocupada	Sector de actividad económica				
		Primario <sup>1</sup>	Secundario <sup>2</sup>	Comercio	Servicios <sup>3</sup>	No especificado
<b>Total</b>	<b>7,873</b>	<b>11.46</b>	<b>25.02</b>	<b>21.86</b>	<b>40.53</b>	<b>1.13</b>
<b>Hombres</b>	<b>4,937</b>	<b>17.34</b>	<b>31.23</b>	<b>18.92</b>	<b>31.74</b>	<b>0.77</b>
<b>Mujeres</b>	<b>2,936</b>	<b>1.57</b>	<b>14.58</b>	<b>26.81</b>	<b>55.31</b>	<b>1.74</b>

<sup>1</sup> Agricultura, ganadería, silvicultura, caza y pesca.

<sup>2</sup> Minería, extracción de petróleo y gas, industria manufacturera, electricidad, agua y construcción.

<sup>3</sup> Transporte, gobierno y otros servicios.

Fuente: Cálculos propios con base en la Encuesta Intercensal, INEGI. 2015.

## Población ocupada y su distribución porcentual según división ocupacional, 2015

Sexo	Población ocupada	División ocupacional <sup>1</sup>				
		Profesionistas, técnicos y administrativos <sup>2</sup>	Trabajadores agropecuarios	Trabajadores en la industria <sup>3</sup>	Comerciantes y trabajadores en servicios diversos <sup>4</sup>	No especificado
Total	<b>7,873</b>	<b>21.44</b>	<b>8.05</b>	<b>20.45</b>	<b>49.03</b>	<b>1.03</b>
Hombres	<b>4,937</b>	<b>19.91</b>	<b>11.99</b>	<b>26.43</b>	<b>40.81</b>	<b>0.85</b>
Mujeres	<b>2,936</b>	<b>24.01</b>	<b>1.43</b>	<b>10.39</b>	<b>62.84</b>	<b>1.33</b>

Nota: Los límites de confianza se calculan al 90 por ciento.

<sup>1</sup> Corresponde a las ocupaciones agrupadas del Sistema Nacional de Clasificación de Ocupaciones (SINCO, 2011).

<sup>2</sup> Comprende: funcionarios, directores y jefes; profesionistas y técnicos; así como trabajadores auxiliares en actividades administrativas.

<sup>3</sup> Comprende: trabajadores artesanales; así como operadores de maquinaria industrial, ensambladores, choferes y conductores de transporte.

<sup>4</sup> Comprende: comerciantes, empleados en ventas y agentes de ventas; trabajadores en servicios personales y vigilancia; así como trabajadores en actividades elementales y de apoyo.

Fuente: *Cálculos propios con base en la Encuesta Intercensal, INEGI. 2015.*

## Población ocupada y su distribución porcentual según ingreso por trabajo, 2015

Sexo	Población ocupada	Ingreso por trabajo <sup>1</sup>			
		Hasta 1 s.m. <sup>2</sup>	Más de 1 a 2 s.m.	Más de 2 s.m.	No especificado
Total	7,873	15.69	34.56	43.91	5.84
Hombres	4,937	9.99	31.58	52.36	6.08
Mujeres	2,936	25.27	39.58	29.70	5.45

<sup>1</sup> Se expresa en salario mínimo mensual (s.m.).

<sup>2</sup> Incluye a la población ocupada que no recibe ingresos.

# Índice y grado de marginación



**Índice de marginación. Medida de déficit y de intensidad de las privaciones y carencias de la población en dimensiones** relativas a las necesidades básicas establecidas como derechos constitucionales. El índice de marginación es el resultado de una estimación por componentes principales de cuatro dimensiones y nueve indicadores: educación (analfabetismo y población sin primaria completa); viviendas (ocupantes en viviendas sin agua entubada, sin drenaje ni servicio sanitario, con piso de tierra, sin energía eléctrica y hacinamiento); ingresos (población ocupada que gana hasta dos salarios mínimos); y distribución de la población (población en localidades con menos de 5 mil habitantes).

## Indicadores socioeconómicos e Índice y Grado de Marginación

	2000	2005	2010	2015
Población total	13 936	15 412	17 153	19 389
% Población analfabeta de 15 años o más	7.56	7.11	5.15	4.36
% Población sin primaria completa de 15 años o más	28.10	22.68	18.63	15.74
% Ocupantes en viviendas sin drenaje ni servicio sanitario	6.79	2.80	1.79	1.33
% Ocupantes en viviendas sin energía eléctrica	2.05	1.70	1.10	1.44
% Ocupantes en viviendas sin agua entubada	1.09	0.93	1.14	2.25
% Viviendas con algún nivel de hacinamiento	53.90	45.96	39.92	27.82
% Ocupantes en viviendas con piso de tierra	7.07	8.16	2.87	2.55
% Población en localidades con menos de 5 000 habitantes	44.60	48.11	50.46	50.46
% Población ocupada con ingreso de hasta 2 salarios mínimos	67.04	62.80	51.29	50.25
Índice de marginación	-0.97444	- 0.90655	-0.99667	-0.9079
Grado de marginación	Bajo	Bajo	Bajo	Bajo
Lugar que ocupa en el contexto estatal	66	63	63	60

Fuente: estimaciones propias con base en CONAPO, *Índices de marginación 2000, 2005, 2010 y 2015* México,

# Índice de Desarrollo Humano

**Índice de desarrollo humano. Medida de logro del desarrollo que indica que los individuos disponen de una serie de** capacidades y oportunidades básicas como gozar de una vida larga y saludable, adquirir conocimientos, comunicarse y participar en la vida de la comunidad y disponer de recursos suficientes. Este índice utiliza la metodología del Programa de las Naciones Unidas para el Desarrollo (PNUD) para la estimación del Índice de Desarrollo Humano y es el resultado de una media aritmética de los índices de sobrevivencia (esperanza de vida o mortalidad infantil en el caso de municipios); de educación (analfabetismo y asistencia escolar); y del ingreso (*PIB per cápita ajustado al poder adquisitivo del dólar americano*).

El municipio de Pachuca ocupa el primer lugar a nivel estatal y el número 13 a nivel nacional presentando el índice de desarrollo humano alto con 0.9022 en el indicador siendo el más alto en la entidad.

## Índice de Desarrollo Humano, 2010

Años esperados de escolarización	Años promedio de escolaridad	Ingreso per cápita anual (dólares PPC)	Tasa de Mortalidad Infantil	Índice de educación	Índice de ingreso	Índice de salud	Valor del Índice de Desarrollo Humano (IDH)	Clasificación a nivel estatal según el IDH
7.557	12.603	9689.003	15.541	0.650	0.655	0.832	0.708	24

**DESARROLLO HUMANO MUY ALTO**

Cálculos de la Oficina de Investigación de Desarrollo Humano. 2014. Índice de desarrollo humano municipal en México, Nueva Metodología. PNUD México.

## Índice de Desarrollo Humano, 2005

Valor del índice de desarrollo humano (IDH) 2005	Clasificación a nivel nacional según el IDH 2005	Clasificación a nivel estatal según el IDH 2005	Tasa de mortalidad infantil 2005	Tasa de alfabetización 2005	Tasa de asistencia escolar 2005	Ingreso per cápita anual (dólares PPC) 2005	Índice de salud 2005	Índice de educación 2005	Índice de ingreso 2005
0.8188	400	21	16.17	92.81	65.80	8,020	0.8868	0.8381	0.7318

**Desarrollo Humano Alto**

Cálculos de la Oficina Nacional de Desarrollo Humano (ONDH). 2008. Índice de desarrollo humano municipal 2000-2005. PNUD México.

# Índice de Rezago Social

- **Índice de Rezago Social:** es un estimador de carencias calculado para tres niveles de agregación geográfica: estatal, municipal y local, el cual incorpora indicadores de educación, de acceso a servicios de salud de servicios básicos, de calidad y espacios en la vivienda, y activos en el hogar.
- El Índice de Rezago Social es generado por el CONEVAL (Consejo Nacional de Evaluación de la Política de Desarrollo Social ) con base en las siguientes variables.
- Indicadores Educativos
- Población de 15 años y más analfabeta.
- Población de 6 a 14 años que no asiste a la escuela.
- Hogares con población de 15 a 29 años, con algún habitante con menos de nueve años aprobados de escolaridad.[\(2\)](#)
- Indicadores de Acceso a servicios de salud
- Población sin derechohabiencia a servicios de salud.
- Indicadores de Calidad y espacios en la vivienda
- Viviendas particulares habitadas o habitantes en viviendas particulares con piso de tierra.
- Indicadores de Servicios básicos en la vivienda
- Viviendas particulares habitadas o habitantes en viviendas particulares que no disponen de excusado o sanitario.
- Viviendas particulares habitadas o habitantes en viviendas particulares que no disponen de agua entubada de la red pública.
- Viviendas particulares habitadas o habitantes en viviendas particulares que no disponen de drenaje.
- Viviendas particulares habitadas o habitantes en viviendas particulares que no disponen de energía eléctrica.
- Indicadores de Activos en el hogar
- Viviendas particulares habitadas o habitantes en viviendas particulares que no disponen de lavadora.
- Viviendas particulares habitadas o habitantes en viviendas particulares que no disponen de refrigerador.
- *En el desarrollo de este índice de rezago se ha incorporado información acerca de las dimensiones del desarrollo social que determina el artículo 36 de la Ley. No obstante, es preciso señalar que el índice no incorpora información sobre tres de dichas dimensiones: ingreso corriente per cápita, acceso a la alimentación y grado de cohesión social, en virtud a que no se captó esta información en el II Censo de Población y Vivienda*



## Indicadores socioeconómicos e Índice y Grado de Rezago Social, 2000-2015

	2000	2005	2010	2015
Población total	13,936	15,412	17,153	19,389
% de población de 15 años o más analfabeta	7.55	7.10	5.13	4.34
% de población de 6 a 14 años que no asiste a la escuela	6.69	3.64	3.21	1.77
% de población de 15 años y más con educación básica incompleta	57.34	50.16	43.02	35.22
% de población sin derechohabiencia a servicios de salud	71.22	59.97	36.58	25.06
% de viviendas particulares habitadas con piso de tierra	7.39	7.85	3.26	2.90
% de viviendas particulares habitadas que no disponen de excusado o sanitario	13.04	6.55	4.51	3.01
% de viviendas particulares habitadas que no disponen de agua entubada de la red pública	3.95	1.96	2.75	3.03
% de viviendas particulares habitadas que no disponen de drenaje	10.38	3.94	3.09	3.15
% de viviendas particulares habitadas que no disponen de energía eléctrica	2.35	3.57	1.30	2.00
% de viviendas particulares habitadas que no disponen de lavadora	70.97	58.18	48.16	46.07
% de viviendas particulares habitadas que no disponen de refrigerador	49.42	37.04	29.16	25.19
Índice de rezago social	-0.91946	-0.79726	-0.89845	-0.77353
Grado de rezago social	Muy bajo	Muy bajo	Muy bajo	Bajo
Lugar que ocupa en el contexto estatal	66	61	68	58

Fuente: Indicadores, índice y grado de rezago social, estimaciones del CONEVAL con base en el II Censo de Población y Vivienda 2005 y XII y XIII Censos de Población y Vivienda, 2000 y 2010. Encuesta Intercensal 2015.

# Pobreza

La definición de pobreza considera las condiciones de vida de la población a partir de tres espacios: el del bienestar económico, el de los derechos sociales y el del contexto territorial.

**El espacio del bienestar económico comprenderá las necesidades asociadas a los bienes y servicios** que puede adquirir la población mediante el ingreso.

**El espacio de los derechos sociales se integrará a partir de las carencias de la población** en el ejercicio de sus derechos para el desarrollo social, en específico aquellos asociados a los indicadores mencionados en el artículo 36, fracciones II a la VII, de la Ley.

**El espacio del contexto territorial incorporará aspectos que trascienden al ámbito individual** (que pueden referirse a características geográficas, sociales y culturales, entre otras); en específico, aquellos asociados al grado de cohesión social, así como otros considerados relevantes para el desarrollo social.

**La población en situación de pobreza multidimensional** será aquella cuyos ingresos sean insuficientes para adquirir los bienes y los servicios que requiere para satisfacer sus necesidades y presente carencia en al menos uno de los siguientes seis indicadores: rezago educativo, acceso a los servicios de salud, acceso a la seguridad social, calidad y espacios de la vivienda, servicios básicos en la vivienda y acceso a la alimentación.

## Incidencia, número de personas y carencias promedio en los indicadores de pobreza, 2010

Indicadores	Porcentaje	Personas	Carencias promedio
<b>Pobreza</b>			
Población en situación de pobreza	65.1	10,129	2.3
Población en situación de pobreza moderada	53.1	8,261	2.0
Población en situación de pobreza extrema	12.0	1,869	3.5
Población vulnerable por carencias sociales	25.0	3,893	2.0
Población vulnerable por ingresos	4.0	623	
Población no pobre y no vulnerable	5.9	917	
<b>Privación social</b>			
Población con al menos una carencia social	90.1	14,022	
Población con al menos tres carencias sociales	29.5	4,587	
<b>Indicadores de carencia social</b>			
Rezago educativo	22.7	3,531	
Carencia por acceso a los servicios de salud	31.9	4,963	
Carencia por acceso a la seguridad social	84.1	13,084	
Carencia por calidad y espacios de la vivienda	11.6	1,804	
Carencia por acceso a los servicios básicos en la vivienda	12.0	1,874	
Carencia por acceso a la alimentación	34.2	5,314	
<b>Bienestar</b>			
Población con un ingreso inferior a la línea de bienestar mínimo	28.4	4,417	
Población con un ingreso inferior a la línea de bienestar	69.1	10,752	

Fuente: estimaciones del CONEVAL con base en el MCS-ENIGH 2010.

De acuerdo con la metodología para la medición de la pobreza por ingresos, se definen tres niveles de pobreza:

1. La pobreza alimentaria: Incapacidad para obtener una canasta básica alimentaria, aun si se hiciera uso de todo el ingreso disponible en el hogar en comprar sólo los bienes de dicha canasta.
2. La pobreza de capacidades: Insuficiencia del ingreso disponible para adquirir el valor de la canasta alimentaria y efectuar los gastos necesarios en salud y educación, aun dedicando el ingreso total de los hogares nada más que para estos fines.
3. La pobreza de patrimonio: Insuficiencia del ingreso disponible para adquirir la canasta alimentaria, así como realizar los gastos necesarios en salud, vestido, vivienda, transporte y educación, aunque la totalidad del ingreso del hogar fuera utilizado exclusivamente para la adquisición de estos bienes y servicios.

## Pobreza por Ingresos 2000 y 2005

Población total		Pobreza 2000			Pobreza 2005		
Población 2000	Población 2005	Pobreza alimentaria (%)	Pobreza de capacidades (%)	Pobreza de patrimonio (%)	Pobreza alimentaria (%)	Pobreza de capacidades (%)	Pobreza de patrimonio (%)
13,936	15,412	16.3	23.3	44.2	13.1	19.2	40.7

Fuente: estimaciones del CONEVAL con base en el XII Censo de Población y Vivienda, 2000. // *Conteo de Población y Vivienda 2005 y la ENIGH 2000 y 2005.*

# Zona Metropolitana de Tula

## Zona metropolitana de Tula: Población, tasa de crecimiento, superficie y densidad poblacional, 1990-2010

ZM / Municipio	Población					tasa de crecimiento media anual (%)				Superficie (km <sup>2</sup> )	DP* (hab/km <sup>2</sup> )
	1990	1995	2000	2005	2010	1990-1995	1995-2000	2000-2005	2005-2010		
	ZM Tula	140 438	159 293	169 901	184 691	205812	2.3	1.5	1.5		
Atitalaquia	17 626	19 794	21 636	24 749	26,904	2.1	2.1	2.4	1.81	64	420.38
Atotonilco de Tula	19 327	22 607	24 848	26 500	31,078	2.8	2.2	1.1	3.48	121	256.84
Tlahuelilpan	11 508	13 400	13 936	15 412	17,153	2.7	0.9	1.8	2.33	29	591.48
Tlaxcoapan	18 264	21 159	22 641	24 734	26,758	2.6	1.6	1.6	1.70	42	637.10
Tula de Allende	73 713	82 333	86 840	93 296	103,919	2	1.3	1.3	2.34	336	309.28

\*Densidad poblacional 2010.

Fuente: Elaborado por el Grupo Interinstitucional con base en los Censos Generales de Población y Vivienda de 1990 , 2000 y 2010 y los Conteos de Población y Vivienda de 1995 y 2005.



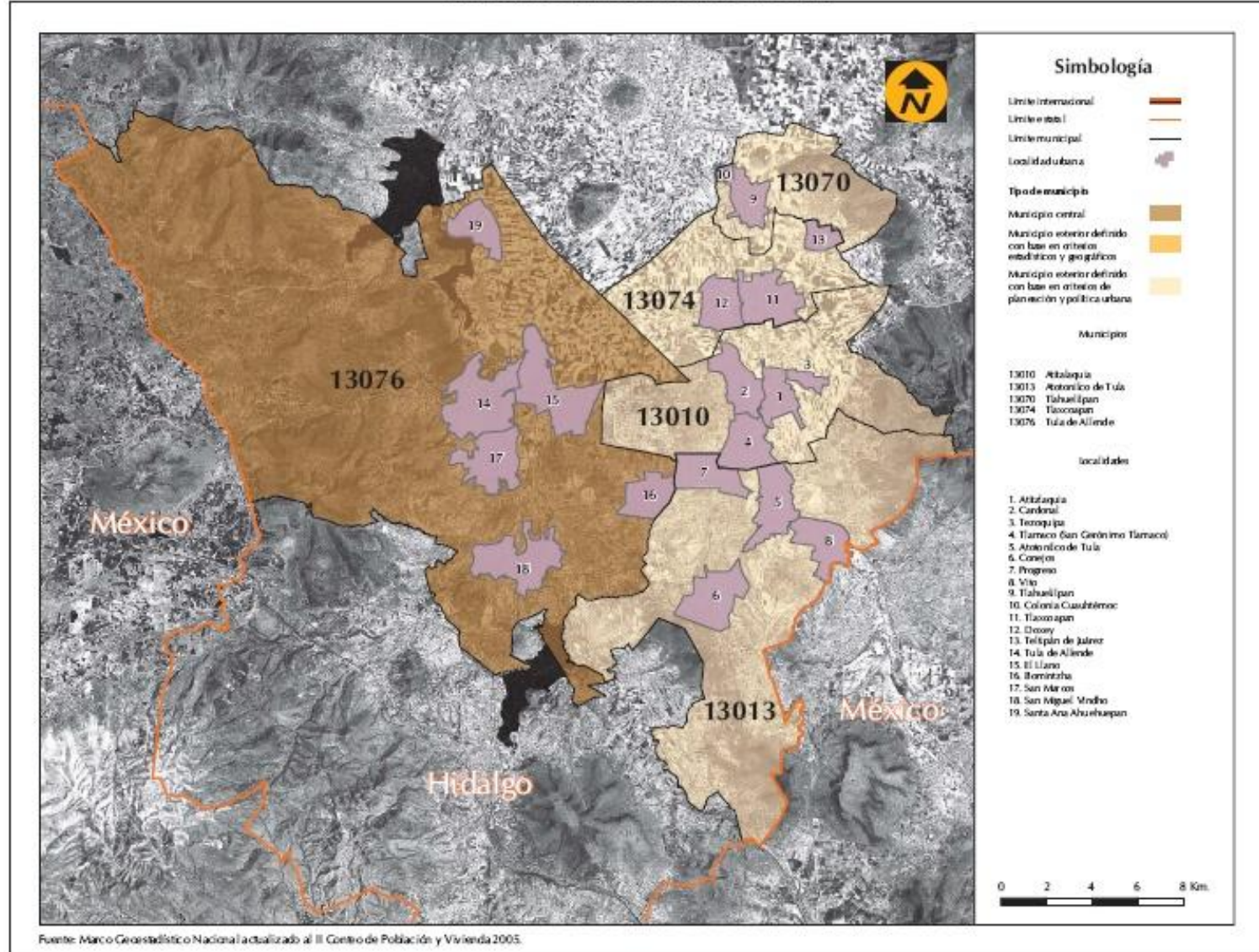
## Zona metropolitana de Tula: Municipios centrales y criterios de incorporación por municipio

Clave	Municipio	Municipio central	Criterios			
			Conurbación física	Distancia, integ. funcional, carácter urbano	Tamaño de la población	Planeación y política urbana
13010	Atitalaquia					●
13013	Atotonilco de Tula					●
13070	Tlahuelilpan					●
13074	Tlaxcoapan					●
13076	Tula de Allende	●				●

Fuente: Elaborado por el Grupo Interinstitucional con base en el XII Censo General de Población y Vivienda 2000, II Conteo de Población y Vivienda 2005, declaratorias y programas de ordenación de zonas conurbadas y zonas metropolitanas.

# TLAHUELILPAN

## 20. ZONA METROPOLITANA DE TULA



Fuente: Elaborado por el Grupo Interinstitucional con base en el XII Censo General de Población y Vivienda 2000, II Conteo de Población y Vivienda 2005, declaratorias y programas de ordenación de zonas conurbadas y zonas metropolitanas.



**HIDALGO**  
crece contigo



## Información por Localidad

**\*Población**

**\*Derechohabiencia**

**\*Población Indígena**

**\*Hogares**

**\*Discapacidad**

**\*Vivienda**

**\*Educación**

**\*Marginación**

**\*Economía**

**\*Rezago Social**

Consejo Estatal de Población  
Laura Lugo No. 115, Col. Revolución, C.P. 42000,  
Pachuca de Soto, Hgo. Tel.: 017717148493, 1533499  
[coespo@hidalgo.gob.mx](mailto:coespo@hidalgo.gob.mx)  
<http://poblacion.hidalgo.gob.mx>