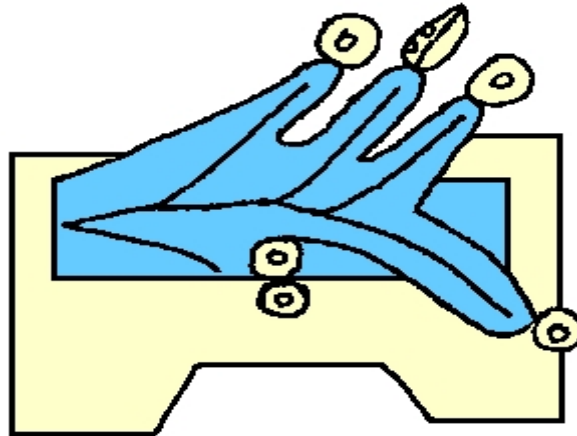


Tlaxcoapan



Información General

Información General

Fecha de Constitución:	31 de mayo de 1865
Cabecera Municipal:	Tlaxcoapan
Distancia a la Capital del Estado:	65 Km.
Lengua Indígena:	Otomí: 0.5%

Jurisdicciones Distritales

Distrito Federal Electoral:	V
Distrito Estatal Electoral:	XIV
Distrito Judicial:	XIV
Distrito de Desarrollo Rural:	063

Aspectos Geográficos

Coordenadas:	Latitud norte: 20 05'43'' Longitud oeste: 99 13'12''
Altitud:	2,060 msnm.
Superficie:	79.3 Km ² .
Participación relativa c/sup. Total:	0.38%
Clima:	Templado
Temperatura media anual:	17 C
Precipitación total anual:	850 mm.
Corrientes y cuerpos de agua:	1 río, 1 afluencia
Fisiografía Natural:	Altiplano
Geocultural	Valle del Mezquital

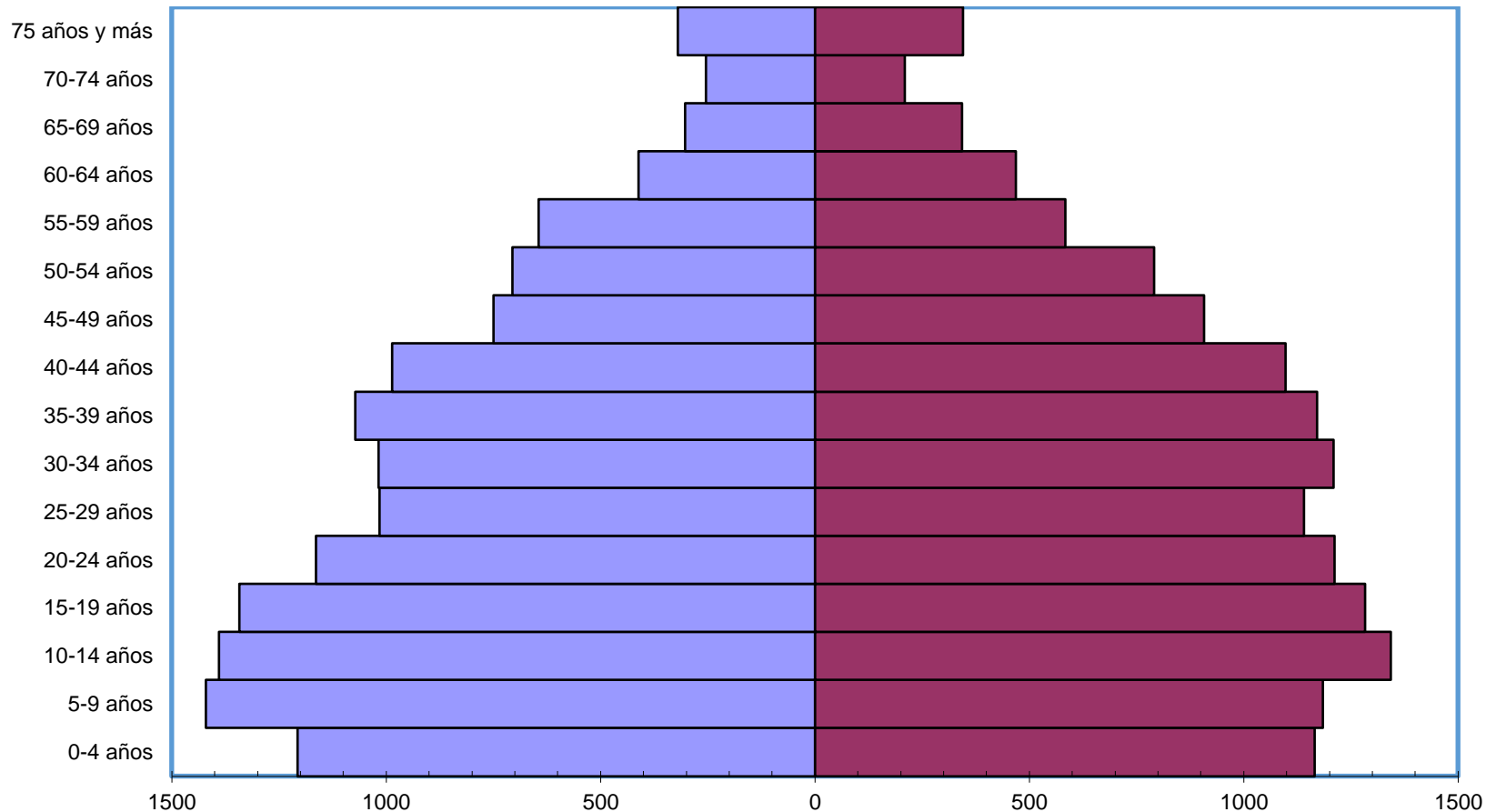
Población

Población Total y por sexo, 1950-2015

AÑO	TOTAL	HOMBRES	MUJERES
1950	8 874	4 481	4 393
1960	12 234	6 156	6 078
1970	10 912	4 960	5 952
1980	15 156	7 629	7 527
1990	18 264	9 122	9 142
1995	21 159	10 530	10 629
2000	22 641	11 074	11 567
2005	24 734	12 034	12 700
2010	26,758	13,076	13,682
2015	28490	14017	14473

Fuente: **INEGI**. Hidalgo, VII, VIII, IX, X, XI, XII y XIII Censos Generales de Población y Vivienda 1950, 1960, 1970, 1980, 1990, 2000 y 2010. **INEGI**. Hidalgo, Conteo de Población y Vivienda 1995; 2005. Resultados Definitivos; Encuesta Intercensal, 2015, INEGI.Tabulados Básicos.

Pirámide de Población, 2015



Fuente: Cálculos propios con base en la Encuesta Intercensal, INEGI. 2015.

Localidades y población total por tamaño de la localidad, 2010

Tamaño de la localidad	Localidades	Población Total 1/		
		Total	Hombres	Mujeres
TOTAL	12	26,758	13,076	13,682
1-249 habitantes	8	121	58	63
250-499 habitantes	0	0	0	0
500-999 habitantes	0	0	0	0
1 000-2 499 habitantes	1	1,123	532	591
2 500-4 999 habitantes	1	4,207	2,061	2,146
5 000-9 999 habitantes	1	7,066	3,451	3,615
10 000-14 999 habitantes	1	14,241	6,974	7,267
15 000-29 999 habitantes	0	0	0	0
30 000-49 999 habitantes	0	0	0	0
50 000-99 999 habitantes	0	0	0	0
100 000-249 999 habitantes	0	0	0	0
250 000-499 999 habitantes	0	0	0	0
500 000-999 999 habitantes	0	0	0	0
1 000 000 y más habitantes	0	0	0	0

Fuente: Cálculos propios con base en INEGI. XIII Censo de Población y Vivienda 2010.

Proyecciones de población por grandes grupos de edad según sexo, 2016-2030

Población a mitad de año												
Año	Total				Hombres				Mujeres			
	Total	0-14 años	15-64 años	65 años y más	Total	0-14 años	15-64 años	65 años y más	Total	0-14 años	15-64 años	65 años y más
2016	28 529	7 864	18 938	1 727	13 936	4 042	9 074	821	14 593	3 822	9 864	907
2017	28 830	7 864	19 168	1 798	14 075	4 050	9 172	853	14 755	3 814	9 996	945
2018	29 135	7 864	19 394	1 876	14 215	4 057	9 268	889	14 920	3 807	10 126	987
2019	29 440	7 865	19 614	1 961	14 354	4 064	9 362	929	15 086	3 801	10 252	1 033
2020	29 743	7 863	19 827	2 054	14 492	4 067	9 454	971	15 251	3 796	10 373	1 082
2025	31 207	7 822	20 779	2 606	15 153	4 027	9 903	1 223	16 054	3 795	10 877	1 383
2030	32 508	7 664	21 574	3 270	15 729	3 941	10 270	1 519	16 778	3 723	11 305	1 750

Fuente: Cálculos propios con base en las Proyecciones de la Población de México, 2010-2050.

Indicadores Demográficos

Indicadores demográficos, 2015

Tasa de Natalidad *	Tasa de Mortalidad *	Tasas de Crecimiento **			Tasa Global de Fecundidad (TGF)
		Natural	Social	Total	
18.78	4.56	1.42	-0.09	1.33	2.22

Tasa Bruta de Natalidad. Número de nacidos vivos por cada mil habitantes en un año determinado.

Tasa Bruta de Mortalidad. Número de defunciones por cada mil habitantes en un año determinado.

Tasa de Crecimiento Natural. Diferencia entre el número de nacimientos y de defunciones por cada cien habitantes en un año determinado.

Tasa de Crecimiento Social Total o Tasa de Migración Neta Total. *Crecimiento social total* por cada cien habitantes en un año determinado.

Tasa de Crecimiento Total. *Crecimiento total* por cada cien habitantes en un año determinado.

Tasa Global de Fecundidad. Número medio de hijos que espera tener haber tenido una mujer al final de su vida reproductiva de acuerdo con las tasas de fecundidad por edad observadas en un año dado.

* Por mil

** Por cien

Fuente: Cálculos propios con base en el XIII Censo de Población y Vivienda, INEGI. 2010. Encuesta Intercensal, 2015. INEGI.

Indicadores sociodemográficos de población adolescente 12 – 19 años, 2015

Tasa de Fecundidad Adolescente (TFA) ³	Población Total ¹	Porcentaje de población ¹	Distribución porcentual de la situación conyugal de las mujeres ¹		Distribución porcentual de la asistencia escolar de la población ¹		Grado de marginación 2015 ²
			12 a 17 años		15 a 17 años		
			Total	15-19 años	Solteras	Alguna vez unidas	
85.74	28,490	9.21	95.21	4.10	75.02	24.98	Muy bajo

Fuente:

¹Estimaciones propias con base en la Encuesta Intercensal, 2015.

² CONAPO. Índice de marginación por Entidad Federativa y Municipio 2015.

La Tasa de Fecundidad Adolescente (TFA) se refiere al número de nacimientos por cada mil mujeres entre los 15 y 19 años de edad.

Estructura por edad y razón de dependencia

Estructura por edad de la población, 2015

Grupos de edades	Población			Estructura por edad			Tasa de Crecimiento 2010-2015		
	Total	Hombres	Mujeres	Total %	Hombres %	Mujeres %	Total	Hombres	Mujeres
Tlaxcoapan	28490	14017	14473	100	100	100	1.33	1.48	1.19
0-14	7710	4017	3693	27.1	28.7	25.5	-0.35	0.50	-1.23
15 -64	18976	9110	9866	66.6	65.0	68.2	1.82	1.64	1.98
65 y más	1774	877	897	6.2	6.3	6.2	4.19	4.75	3.65

Fuente: Cálculos propios con base en el XIII Censo de Población y Vivienda, INEGI, 2010, II Conteo de Población y Vivienda, INEGI, 2005 y Encuesta Intercensal, INEGI, 2015.

Razón de dependencia, 2017-2020

Año	Total 1	Juvenil 2	Adulto Mayor 3
2017	50.41	41.02	9.38
2018	50.22	40.55	9.67
2019	50.10	40.10	10.00
2020	50.02	39.66	10.36

1 Suma de la población menor de 15 años y de 65 años o más dividida por la población de 15 a 64 años.

2 Población menor de 15 años dividida por la población de 15 a 64 años.

3 Población 65 años o más dividida por la población de 15 a 64 años.

Fuente: *Cálculos propios con base en las Proyecciones de la Población de México, 2010-2050.*

Población Indígena

Población de 3 años y más que habla lengua indígena según condición de habla indígena y condición de habla española, 2010

Sexo	Población de 3 años y más	Condición de habla indígena					
		Habla lengua indígena				No habla lengua indígena	No especificado
		Total	Habla español	No habla español	No especificado		
Total	25,217	109	89	0	20	25,047	61
Hombres	12,282	57	44	0	13	12,191	34
Mujeres	12,935	52	45	0	7	12,856	27

Fuente: Cálculos propios con base en INEGI. XIII Censo de Población y Vivienda 2010.

Población de 3 años y más y su distribución porcentual según condición de autoadscripción étnica para cada municipio, 2010

Población de 3 años y más	Condición de autoadscripción étnica		
	Se considera indígena	No se considera indígena	No especificado
23,633	10.53	89.08	0.39

Fuente: Cálculos propios con base en INEGI. XIII Censo de Población y Vivienda 2010.

Población de 3 años y más que no habla lengua indígena y su distribución porcentual según condición de comprensión de lengua indígena, 2010

Población de 3 años y más que no habla lengua indígena	Condición de comprensión de lengua indígena		
	Entiende lengua indígena	No entiende lengua indígena	No especificado
23,475	0.34	99.52	0.14

Fuente: Cálculos propios con base en INEGI. XIII Censo de Población y Vivienda 2010.

Migración

Población de 5 años y más y su distribución porcentual según lugar de residencia en marzo de 2010 para cada municipio de residencia actual

Sexo	Población de 5 años y más	Lugar de residencia en marzo de 2010 ¹					
		En la misma entidad ²				En otra entidad o país	No especificado
		Total	En el mismo municipio	En otro municipio	No especificado		
Total	26,088	97.24	97.47	2.51	0.02	1.97	0.78
	12,797	97.20	97.59	2.41	0.00	1.98	0.82
Hombres	13,291	97.28	97.35	2.61	0.05	1.97	0.74
Mujeres							

¹ Los porcentajes están calculados con base a la población de 5 años y más.

² Los porcentajes están calculados con base en la población que residía en la misma entidad.

Indicadores sobre migración a Estados Unidos, índice y grado de intensidad migratoria, 2010

Total de viviendas	% Viviendas que reciben remesas	% Viviendas con emigrantes en Estados Unidos del quinquenio anterior	% Viviendas con migrantes circulares del quinquenio anterior	% Viviendas con migrantes de retorno del quinquenio anterior	Índice de intensidad migratoria	Grado de intensidad migratoria	Lugar que ocupa en el contexto estatal
5 912	1.20	1.18	1.40	1.27	-0.5952	Bajo	68

Índice de intensidad migratoria. Integrado por cuatro diferentes manifestaciones del fenómeno migratorio México-Estados Unidos a escala municipal y de los viviendas. El índice es el resultado de la combinación por componentes principales de los indicadores de: viviendas con emigrantes durante 2005-2010 que permanecían en los Estados Unidos en la fecha del levantamiento censal; hogares con emigrantes entre 2005-2010 que regresaron al país durante el mismo periodo; hogares con integrantes que residían en los Estados Unidos en 2005 y regresaron vivir a México antes del levantamiento censal; y viviendas que reciben remesas del exterior.

Fuente: Estimaciones del CONAPO con base en el INEGI, muestra del diez por ciento del Censo de Población y Vivienda 2010.

Salud

Población total según condición de afiliación a servicios de salud y tipo de institución, 2015

Sexo	Población total	Condición de afiliación a servicios de salud ¹								
		Afiliada ²							No derechohabiente	No especificado
		Total	IMSS	ISSSTE e ISSSTE estatal	Pemex, Defensa o Marina	Seguro Popular o para una Nueva Generación ³	Institución privada	Otra institución ⁴		
Total	28,490	81.25	22.07	4.45	1.75	73.89	0.62	0.22	18.41	0.34
Hombres	14,017	79.89	23.50	3.77	1.90	72.97	0.67	0.23	19.73	0.39
Mujeres	14,473	82.57	20.73	5.08	1.61	74.75	0.57	0.20	17.13	0.30

¹ La distribución porcentual de la condición de afiliación a servicios de salud se calcula respecto de la población total.

² El porcentaje para cada institución de servicios de salud se obtuvo con respecto de la población afiliada. La suma de los porcentajes puede ser mayor a 100%, debido a las personas que están afiliadas en más de una institución de salud.

³ Incluye al Sistema de Protección Social en Salud (SPSS) que coordina la Secretaría de Salud (SSA).

⁴ Incluye otras instituciones de salud públicas y privadas del país.

* Municipio censado.

Población usuaria de los servicios médicos de las instituciones públicas del sector salud de atención al usuario según régimen e institución, 2015

Condición de uso de servicios de salud ¹						
Población Total Usuaria	Usuaría ²					
	IMSS	ISSSTE o ISSSTE estatal	PEMEX, SEDENA	IMSS-Prospera	SSAH	DIF
34,500	21,476	0	0	0	13,024	0

¹ La distribución porcentual de la condición de uso de servicios de salud se calcula respecto de la población total.

² El porcentaje para cada institución de servicios de salud se obtuvo con respecto de la población usuaria.

³ Incluye otras instituciones de salud públicas o privadas u otros lugares.

*No incluye información de ISSSTE y SEDENA

FUENTE: Anuario Estadístico de Hidalgo, 2016.

Personal médico de las instituciones públicas del sector salud según régimen e institución, 2015

Total	Seguridad Social			Asistencia Social		
	IMSS	ISSSTE	PEMEX, SEDENA	IMSS- PROSPERA	SSAH	DIF
29	12	1	0	0	16	0

Unidades médicas en servicio de las instituciones públicas del sector salud y nivel de operación según régimen e institución, 2015

Nivel	Total	Seguridad Social			Asistencia Social		
		IMSS	ISSSTE	PEMEX, SEDENA	IMSS- PROSPERA	SSAH	DIF
Total	6	1	1	0	0	4	0
Consulta externa	6	1	1	0	0	4	0

Población total y sexo según condición y tipo de limitación en la actividad, 2010

Sexo	Población total ¹	Condición de limitación en la actividad									
		Con limitación en la actividad ²								Sin limitación en la actividad	No especificado
		Total	Caminar o moverse	Ver ³	Escuchar ⁴	Hablar o comunicarse	Atender el cuidado personal	Poner atención o aprender	Mental		
Total	26,758	966	543	270	83	109	65	55	74	25,697	95
Hombres	13,076	495	267	128	48	68	32	27	34	12,538	43
Mujeres	13,682	471	276	142	35	41	33	28	40	13,159	52

² La suma de los distintos tipos de limitación en la actividad puede ser mayor al total por aquella población que tiene más de una limitación.

³ Incluye a las personas que aun con anteojos tenían dificultad para ver.

⁴ Incluye a las personas que aun con aparato auditivo tenían dificultad para escuchar.

Población de 15 años y más y condición de alfabetismo según condición y tipo de limitación en la actividad, 2010

Condición de alfabetismo	Población de 15 años y más	Condición de limitación en la actividad									
		Con limitación en la actividad ¹								Sin limitación en la actividad	No especificado
		Total	Caminar o moverse	Ver ²	Escuchar ³	Hablar o comunicarse	Atender el cuidado personal	Poner atención o aprender	Mental		
Total	18,887	844	503	249	74	67	52	30	60	17,997	46
Alfabetas	17,778	638	391	195	50	32	31	19	23	17,097	43
Analfabetas	1,037	199	107	54	24	31	17	10	33	835	3
No especificado	72	7	5	0	0	4	4	1	4	65	0

¹ La suma de los distintos tipos de limitación en la actividad puede ser mayor al total por aquella población que tiene más de una limitación.

² Incluye a las personas que aun con anteojos tenían dificultad para ver.

³ Incluye a las personas que aun con aparato auditivo tenían dificultad para escuchar.

Población de 12 años y más y condición de actividad económica según condición y tipo de limitación en la actividad, 2010

Condición de actividad económica	Condición de ocupación	Población de 12 años y más	Condición de limitación en la actividad									
			Con limitación en la actividad ¹								Sin limitación en la actividad	No especificado
			Total	Caminar o moverse	Ver ²	Escuchar ³	Hablar o comunicarse	Atender el cuidado personal	Poner atención o aprender	Mental		
Total	Total	20,470	877	513	262	76	74	54	36	63	19,543	50
Población económicamente activa	Total	10,852	249	131	85	24	19	3	4	4	10,583	20
Población económicamente activa	Ocupada	10,385	233	124	78	23	16	3	4	4	10,133	19
Población económicamente activa	Desocupada	467	16	7	7	1	3	0	0	0	450	1
Población no económicamente activa	Total	9,551	624	379	176	52	54	49	32	59	8,897	30
No especificado	Total	67	4	3	1	0	1	2	0	0	63	0

¹ La suma de los distintos tipos de limitación en la actividad puede ser mayor al total por aquella población que tiene más de una limitación.

² Incluye a las personas que aun con anteojos tenían dificultad para ver.

³ Incluye a las personas que aun con aparato auditivo tenían dificultad para escuchar.

Población total y condición de derechohabiencia según condición y tipo de limitación en la actividad, 2010

Condición de derechohabiencia	Población total	Condición de limitación en la actividad									
		Con limitación en la actividad ²								Sin limitación en la actividad	No especificado
		Total	Caminar o moverse	Ver ³	Escuchar ⁴	Hablar o comunicarse	Atender el cuidado personal	Poner atención o aprender	Mental		
Total	26,758	966	543	270	83	109	65	55	74	25,697	95
Derechohabiente	18,203	643	370	186	48	60	39	32	53	17,525	35
No derechohabiente	8,506	322	173	84	35	49	26	23	20	8,155	29
No especificado	49	1	0	0	0	0	0	0	1	17	31

² La suma de los distintos tipos de limitación en la actividad puede ser mayor al total por aquella población que tiene más de una limitación.

³ Incluye a las personas que aun con anteojos tenían dificultad para ver.

⁴ Incluye a las personas que aun con aparato auditivo tenían dificultad para escuchar.

Educación

Población total, indicadores de educación, 2015

Población Total	% de población de 15 años o más analfabeta	% de población de 3 a 14 años que no asiste a la escuela	% Población sin primaria completa de 15 años o más	% Población sin secundaria completa de 15 años o más	% Población de 3 a 17 años que asiste a la escuela	Grado Promedio de escolaridad
28,490	4.08	9.51	15.98	8.78	87.16	8.68

Fuente: Cálculos propios con base en la Encuesta Intercensal, INEGI. 2015.

Estat. Estadística Básica Inicio de Cursos 2014-2015. Concentrado por Municipio.

	Plantel o Institución	Escuelas	Alumnos			Docentes		
			Total	Hombres	Mujeres	Total	Hombres	Mujeres
074 TLAXCOAPAN	39	40	7,818	4,054	3,764	358	120	236
Educación Inicial	1	1	303	158	145	12	0	12
Federal	0	0	290	151	139	12	0	12
Inicial no escolarizado	0	1*	290	151	139	12	0	12
Particular	1	1	13	7	6	0	0	0
CENDI Particular	1	1	13	7	6	0	0	0
Educación Preescolar	15	15	1,195	601	594	50	0	50
Estatal	1	1	43	23	20	3	0	3
General Asistencial	1	1	43	23	20	3	0	3
Federal Transferido	11	11	1,007	506	501	36	0	36
General	11	11	1.007	506	501	36	0	36
Particular	3	3	145	72	73	11	0	11
General (INICIAL)	1	1	43	23	20	3	0	3
General Particular	2	2	102	49	53	8	0	8
Educación Primaria	15	15	3,466	1,736	1,730	143	42	101
Federal Transferido	13	13	3,216	1,615	1,601	130	42	88
General	13	13	3.216	1.615	1.601	130	42	88
Particular	2	2	250	121	129	13	0	13
General Particular	2	2	250	121	129	13	0	13
Educación Secundaria	4	5	1,608	809	799	98	47	51
Federal Transferido	3	4	1,554	777	777	89	44	45
General	2	3	1.361	675	686	80	39	41
Telesecundaria	1	1	193	102	91	9	5	4
Particular	1	1	54	32	22	9	3	6
General Particular	1	1	54	32	22	9	3	6
Educación Media Superior	2	2	1,036	695	341	47	27	20
Estatal	1	1	128	74	54	8	1	7
Educación a distancia	1	1	128	74	54	8	1	7
Federal	1	1	908	621	287	39	26	13
CBTIS	1	1	908	621	287	39	26	13
a) Capacitación para el Trabajo	1	1	10	0	10	2	0	0
Particular	1	1	10	0	10	2	0	0
CECATI Particular	1	1	10	0	10	2	0	0
Educación Extraescolar	1	1	200	55	145	6	4	2

* Servicios que atienden más de una localidad. ** Sólo se contabilizan en Educación Inicial.

*** Alumnos que no se contabilizan, ya que están reportados en educación regular

a) Información reportada en Estadística Fin de Cursos 2013-2014

Estat. Estadística Básica Inicio de Cursos 2014-2015. Concentrado por Municipio.

	Plantel o Institución	Escuelas	Alumnos			Docentes		
			Total	Hombres	Mujeres	Total	Hombres	Mujeres
Federal Transferido	1	1	200	55	145	6	4	2
Misiones Culturales	1	1	200	55	145	6	4	2

* Servicios que atienden más de una localidad. ** Sólo se contabilizan en Educación Inicial.

*** Alumnos que no se contabilizan, ya que están reportados en educación regular

a) Información reportada en Estadística Fin de Cursos 2013-2014

Hogares y Viviendas

Hogares y población por sexo del jefe según tipo y clase de hogar, 2015

Sexo de la jefa o el jefe	Desglose	Hogares y su población	Tipo y clase de hogar censal								
			Familiar					No familiar			No especificado
			Total	Nuclear	Ampliado	Compuesto	No especificado	Total	Unipersonal	De corresidentes	
Total	Hogares	6,796	93.01	62.74	33.90	0.59	2.77	6.83	98.92	1.08	0.16
Total	Población en Hogares	28,490	98.26	51.58	44.02	0.85	3.55	1.66	97.25	2.75	0.08
Hombre	Hogares	5,166	95.22	65.95	30.88	0.37	2.81	4.70	97.94	2.06	0.08
Hombre	Población en Hogares	22,471	98.84	54.89	41.03	0.44	3.65	1.12	94.82	5.18	0.04
Mujer	Hogares	1,630	86.01	51.50	44.51	1.36	2.64	13.56	100.00	0.00	0.43
Mujer	Población en Hogares	6,019	96.10	38.87	55.53	2.46	3.15	3.67	100.00	0.00	0.23

Nota: Hogar es la unidad formada por una o más personas, vinculadas o no por lazos de parentesco, que residen habitualmente en la misma vivienda particular.

Los límites de confianza se calculan al 90 por ciento.

Fuente: Cálculos propios con base en la Encuesta Intercensal, INEGI. 2015.

Población en hogares censales y su distribución porcentual según relación de parentesco, 2015

Población en hogares censales	Relación de parentesco con el jefe o jefa								
	Jefa o jefe	Esposa(o) o compañera (o)	Hija (o)	Nieta (o)	Yerno o Nuera	Padre, Madre o Suegro	Otro parentesco	Sin parentesco	No Especificado
28,490	23.85	17.22	39.59	10.12	4.26	1.05	2.96	0.19	0.76

Fuente: Cálculos propios con base en la Encuesta Intercensal, INEGI. 2015.

Viviendas particulares y ocupantes, 2015

Año	Viviendas	Ocupantes	Ocupantes por vivienda
2010	6,787	28451	4.19

Viviendas particulares según clase de la vivienda, 2015

Viviendas particulares habitadas	Casa Independiente	Departamento en edificio	Vivienda en vecindad o cuartería	Otro tipo de vivienda	No especificado
6,796	97.59	0.13	0.24	0.13	1.91

Fuente: Cálculos propios con base en la Encuesta Intercensal, INEGI. 2015.

Viviendas particulares habitadas por bienes y tecnologías de la información y comunicación según disponibilidad, 2015

Bienes y tecnologías de la información y la comunicación	Viviendas particulares habitadas ¹	Disponibilidad %
Refrigerador	6,787	72.71
Lavadora	6,787	51.72
Automóvil o camioneta	6,787	21.10
Algún aparato para oír radio	6,787	37.60
Televisor	6,787	73.76
Computadora	6,787	95.34
Línea telefónica fija	6,787	27.36
Teléfono celular	6,787	18.21
Internet	6,787	13.38
Horno de microondas	6,787	76.16
Televisor de pantalla plana	6,787	11.02
Servicio de Televisión de paga	6,787	30.84

Nota: Los límites de confianza se calculan al 90 por ciento.

¹ Excluye las siguientes clases de vivienda: locales no construidos para habitación, viviendas móviles y refugios.

Fuente: Cálculos propios con base en la Encuesta Intercensal, INEGI. 2015.

Viviendas particulares habitadas y su distribución porcentual según disponibilidad de equipamiento, 2015

Equipamiento	Viviendas particulares habitadas ¹	Disponibilidad		
		Dispone	No dispone	No especificado
Tinaco	6,787	75.50	24.38	0.12
Cisterna o aljibe	6,787	11.60	88.17	0.24
Bomba de agua	6,787	24.56	75.16	0.28
Regadera	6,787	63.67	36.17	0.16
Boiler o calentador de agua	6,787	59.45	40.34	0.21
Calentador solar de agua	6,787	3.70	95.77	0.53
Aire acondicionado	6,787	0.13	99.03	0.84
Panel solar	6,787	0.13	98.72	1.15

Fuente: Cálculos propios con base en la Encuesta Intercensal, INEGI. 2015.

Características de viviendas particulares y ocupantes, 2015

Promedio de ocupantes por vivienda	Porcentaje de ocupantes en viviendas sin energía eléctrica	Porcentaje de viviendas con algún nivel de hacinamiento	Porcentaje de ocupantes en viviendas sin agua entubada	Porcentaje de viviendas con piso de tierra	Porcentaje de ocupantes en vivienda sin excusado ni drenaje
4.19	0.62	29.13	0.64	2.59	0.59

Fuente: Datos elaborados por CONAPO con base en la Encuesta Intercensal, INEGI. 2015.

Economía

Población de 12 años y más por condición de actividad económica y de ocupación, 2015

Sexo	Población de 12 años y más	Condición de actividad económica ¹				
		Población económicamente activa ²			Población no económicamente activa	No especificado
		Total	Ocupada	Desocupada		
Total	22,436	50.71	95.86	4.14	49.02	0.26
Hombres	10,843	70.49	94.90	5.10	29.19	0.32
Mujeres	11,593	32.22	97.83	2.17	67.58	0.21

Nota: Los límites de confianza se calculan al 90 por ciento.

¹ La distribución porcentual de la condición de actividad económica se calcula respecto de la población de 12 años y más.

² La distribución porcentual se calcula respecto al total de la población económicamente activa.

Fuente: Cálculos propios con base en la Encuesta Intercensal, INEGI. 2015.

Población no económicamente activa por sexo de edad según tipo de actividad no económica, 20105

Sexo	Población de 12 años y más	Condición de trabajo no remunerado										
		Tipo de actividad									No realiza trabajo no remunerado	No especificado
		Realiza trabajo no remunerado	Atender a personas con discapacidad	Atender a personas enfermas	Atender a personas sanas menores de 6 años	Atender a personas sanas de 6 a 14 años	Atender a personas de 60 o más años	Preparar o servir alimentos para su familia	Limpiar su casa, lavar o planchar la ropa de su familia	Hacer las compras para la comida o limpieza de su familia		
Total	22,436	73.61	4.93	5.69	27.92	21.93	8.09	74.77	85.46	71.85	25.88	0.50
Hombres	10,843	55.43	4.78	4.86	24.73	18.99	8.07	50.90	68.32	54.09	43.71	0.86
Mujeres	11,593	90.62	5.03	6.17	29.75	23.62	8.10	88.43	95.26	82.01	9.20	0.17

Fuente: Cálculos propios con base en la Encuesta Intercensal, INEGI. 2015.

Población ocupada y su distribución porcentual según sector de actividad económica, 2015

Sexo	Población ocupada	Sector de actividad económica				
		Primario ¹	Secundario ²	Comercio	Servicios ³	No especificado
Total	10,907	12.44	35.55	17.06	33.54	1.41
Hombres	7,253	17.73	43.40	12.55	25.05	1.27
Mujeres	3,654	1.94	19.95	26.03	50.38	1.70

¹ Agricultura, ganadería, silvicultura, caza y pesca.

² Minería, extracción de petróleo y gas, industria manufacturera, electricidad, agua y construcción.

³ Transporte, gobierno y otros servicios.

Fuente: Cálculos propios con base en la Encuesta Intercensal, INEGI. 2015.

Población ocupada y su distribución porcentual según división ocupacional, 2015

Sexo	Población ocupada	División ocupacional ¹				
		Profesionistas, técnicos y administrativos ²	Trabajadores agropecuarios	Trabajadores en la industria ³	Comerciantes y trabajadores en servicios diversos ⁴	No especificado
Total	10,907	18.73	9.80	29.99	40.69	0.79
Hombres	7,253	16.64	13.98	37.41	31.34	0.63
Mujeres	3,654	22.88	1.51	15.27	59.25	1.09

Nota: Los límites de confianza se calculan al 90 por ciento.

¹ Corresponde a las ocupaciones agrupadas del Sistema Nacional de Clasificación de Ocupaciones (SINCO, 2011).

² Comprende: funcionarios, directores y jefes; profesionistas y técnicos; así como trabajadores auxiliares en actividades administrativas.

³ Comprende: trabajadores artesanales; así como operadores de maquinaria industrial, ensambladores, choferes y conductores de transporte.

⁴ Comprende: comerciantes, empleados en ventas y agentes de ventas; trabajadores en servicios personales y vigilancia; así como trabajadores en actividades elementales y de apoyo.

Fuente: *Cálculos propios con base en la Encuesta Intercensal, INEGI. 2015.*

Población ocupada y su distribución porcentual según ingreso por trabajo, 2015

Sexo	Población ocupada	Ingreso por trabajo ¹			
		Hasta 1 s.m. ²	Más de 1 a 2 s.m.	Más de 2 s.m.	No especificado
Total	10,907	9.67	30.19	47.21	12.93
Hombres	7,253	6.49	25.88	55.54	12.09
Mujeres	3,654	15.98	38.75	30.68	14.59

¹ Se expresa en salario mínimo mensual (s.m.).

² Incluye a la población ocupada que no recibe ingresos.

Índice y grado de marginación

Índice de marginación. Medida de déficit y de intensidad de las privaciones y carencias de la población en dimensiones relativas a las necesidades básicas establecidas como derechos constitucionales. El índice de marginación es el resultado de una estimación por componentes principales de cuatro dimensiones y nueve indicadores: educación (analfabetismo y población sin primaria completa); viviendas (ocupantes en viviendas sin agua entubada, sin drenaje ni servicio sanitario, con piso de tierra, sin energía eléctrica y hacinamiento); ingresos (población ocupada que gana hasta dos salarios mínimos); y distribución de la población (población en localidades con menos de 5 mil habitantes).

Indicadores socioeconómicos e Índice y Grado de Marginación

	2000	2005	2010	2015
Población total	22 641	24 734	26 758	28 490
% Población analfabeta de 15 años o más	7.02	6.26	5.51	4.08
% Población sin primaria completa de 15 años o más	27.78	23.07	18.57	15.98
% Ocupantes en viviendas sin drenaje ni servicio sanitario	5.28	3.80	1.77	0.59
% Ocupantes en viviendas sin energía eléctrica	2.71	1.41	0.93	0.62
% Ocupantes en viviendas sin agua entubada	0.25	0.41	0.29	0.64
% Viviendas con algún nivel de hacinamiento	53.09	44.24	39.70	29.13
% Ocupantes en viviendas con piso de tierra	8.17	6.21	3.19	2.48
% Población en localidades con menos de 5 000 habitantes	19.91	19.28	20.37	20.37
% Población ocupada con ingreso de hasta 2 salarios mínimos	66.04	61.86	48.48	39.86
Índice de marginación	-1.09352	- 1.06826	-1.14849	-1.1683
Grado de marginación	Bajo	Bajo	Bajo	Muy bajo
Lugar que ocupa en el contexto estatal	71	70	72	72

Fuente: estimaciones propias con base en CONAPO, *Índices de marginación 2000, 2005, 2010 y 2015* México,

Índice de Desarrollo Humano

Índice de desarrollo humano. Medida de logro del desarrollo que indica que los individuos disponen de una serie de capacidades y oportunidades básicas como gozar de una vida larga y saludable, adquirir conocimientos, comunicarse y participar en la vida de la comunidad y disponer de recursos suficientes. Este índice utiliza la metodología del Programa de las Naciones Unidas para el Desarrollo (PNUD) para la estimación del Índice de Desarrollo Humano y es el resultado de una media aritmética de los índices de sobrevivencia (esperanza de vida o mortalidad infantil en el caso de municipios); de educación (analfabetismo y asistencia escolar); y del ingreso (*PIB per cápita ajustado al poder adquisitivo del dólar americano*).

El municipio de Pachuca ocupa el primer lugar a nivel estatal y el número 13 a nivel nacional presentando el índice de desarrollo humano alto con 0.9022 en el indicador siendo el más alto en la entidad.

Índice de Desarrollo Humano, 2010

Años esperados de escolarización	Años promedio de escolaridad	Ingreso per cápita anual (dólares PPC)	Tasa de Mortalidad Infantil	Índice de educación	Índice de ingreso	Índice de salud	Valor del Índice de Desarrollo Humano (IDH)	Clasificación a nivel estatal según el IDH
7.923	12.632	10942.083	14.281	0.666	0.672	0.848	0.724	15

DESARROLLO HUMANO MUY ALTO

Cálculos de la Oficina de Investigación de Desarrollo Humano. 2014. Índice de desarrollo humano municipal en México, Nueva Metodología. PNUD México.

Índice de Desarrollo Humano, 2005

Valor del índice de desarrollo humano (IDH) 2005	Clasificación a nivel nacional según el IDH 2005	Clasificación a nivel estatal según el IDH 2005	Tasa de mortalidad infantil 2005	Tasa de alfabetización 2005	Tasa de asistencia escolar 2005	Ingreso per cápita anual (dólares PPC) 2005	Índice de salud 2005	Índice de educación 2005	Índice de ingreso 2005
0.8282	304	15	14.46	93.73	65.55	8,417	0.9015	0.8434	0.7399

Desarrollo Humano Alto

Cálculos de la Oficina Nacional de Desarrollo Humano (ONDH). 2008. Índice de desarrollo humano municipal 2000-2005. PNUD México.

Índice de Rezago Social

- **Índice de Rezago Social:** es un estimador de carencias calculado para tres niveles de agregación geográfica: estatal, municipal y local, el cual incorpora indicadores de educación, de acceso a servicios de salud de servicios básicos, de calidad y espacios en la vivienda, y activos en el hogar.
- El Índice de Rezago Social es generado por el CONEVAL (Consejo Nacional de Evaluación de la Política de Desarrollo Social) con base en las siguientes variables.
- Indicadores Educativos
- Población de 15 años y más analfabeta.
- Población de 6 a 14 años que no asiste a la escuela.
- Hogares con población de 15 a 29 años, con algún habitante con menos de nueve años aprobados de escolaridad.[\(2\)](#)
- Indicadores de Acceso a servicios de salud
- Población sin derechohabiencia a servicios de salud.
- Indicadores de Calidad y espacios en la vivienda
- Viviendas particulares habitadas o habitantes en viviendas particulares con piso de tierra.
- Indicadores de Servicios básicos en la vivienda
- Viviendas particulares habitadas o habitantes en viviendas particulares que no disponen de excusado o sanitario.
- Viviendas particulares habitadas o habitantes en viviendas particulares que no disponen de agua entubada de la red pública.
- Viviendas particulares habitadas o habitantes en viviendas particulares que no disponen de drenaje.
- Viviendas particulares habitadas o habitantes en viviendas particulares que no disponen de energía eléctrica.
- Indicadores de Activos en el hogar
- Viviendas particulares habitadas o habitantes en viviendas particulares que no disponen de lavadora.
- Viviendas particulares habitadas o habitantes en viviendas particulares que no disponen de refrigerador.
- *En el desarrollo de este índice de rezago se ha incorporado información acerca de las dimensiones del desarrollo social que determina el artículo 36 de la Ley. No obstante, es preciso señalar que el índice no incorpora información sobre tres de dichas dimensiones: ingreso corriente per cápita, acceso a la alimentación y grado de cohesión social, en virtud a que no se captó esta información en el II Censo de Población y Vivienda*

Indicadores socioeconómicos e Índice y Grado de Rezago Social, 2000-2015

	2000	2005	2010	2015
Población total	22,641	24,734	26,758	28,490
% de población de 15 años o más analfabeta	7.01	6.26	5.49	4.05
% de población de 6 a 14 años que no asiste a la escuela	5.62	3.03	2.91	2.33
% de población de 15 años y más con educación básica incompleta	57.94	50.57	43.43	36.44
% de población sin derechohabiencia a servicios de salud	72.09	57.37	31.79	18.41
% de viviendas particulares habitadas con piso de tierra	8.12	5.69	3.24	2.59
% de viviendas particulares habitadas que no disponen de excusado o sanitario	14.03	6.12	3.61	2.10
% de viviendas particulares habitadas que no disponen de agua entubada de la red pública	2.95	1.48	7.77	1.07
% de viviendas particulares habitadas que no disponen de drenaje	10.54	5.58	3.70	1.90
% de viviendas particulares habitadas que no disponen de energía eléctrica	3.12	2.28	1.13	0.82
% de viviendas particulares habitadas que no disponen de lavadora	74.60	59.64	50.23	48.35
% de viviendas particulares habitadas que no disponen de refrigerador	53.88	39.54	29.68	27.38
Índice de rezago social	-0.87534	-0.85640	-0.87698	-0.78013
Grado de rezago social	Muy bajo	Muy bajo	Muy bajo	Bajo
Lugar que ocupa en el contexto estatal	64	65	64	60

Fuente: Indicadores, índice y grado de rezago social, estimaciones del CONEVAL con base en el II Censo de Población y Vivienda 2005 y XII y XIII Censos de Población y Vivienda, 2000 y 2010. Encuesta Intercensal 2015.

Pobreza

La definición de pobreza considera las condiciones de vida de la población a partir de tres espacios: el del bienestar económico, el de los derechos sociales y el del contexto territorial.

El espacio del bienestar económico comprenderá las necesidades asociadas a los bienes y servicios que puede adquirir la población mediante el ingreso.

El espacio de los derechos sociales se integrará a partir de las carencias de la población en el ejercicio de sus derechos para el desarrollo social, en específico aquellos asociados a los indicadores mencionados en el artículo 36, fracciones II a la VII, de la Ley.

El espacio del contexto territorial incorporará aspectos que trascienden al ámbito individual (que pueden referirse a características geográficas, sociales y culturales, entre otras); en específico, aquellos asociados al grado de cohesión social, así como otros considerados relevantes para el desarrollo social.

La población en situación de pobreza multidimensional será aquella cuyos ingresos sean insuficientes para adquirir los bienes y los servicios que requiere para satisfacer sus necesidades y presente carencia en al menos uno de los siguientes seis indicadores: rezago educativo, acceso a los servicios de salud, acceso a la seguridad social, calidad y espacios de la vivienda, servicios básicos en la vivienda y acceso a la alimentación.

Incidencia, número de personas y carencias promedio en los indicadores de pobreza, 2010

Indicadores	Porcentaje	Personas	Carencias promedio
Pobreza			
Población en situación de pobreza	59.6	13,748	2.2
Población en situación de pobreza moderada	49.9	11,500	2.0
Población en situación de pobreza extrema	9.7	2,247	3.5
Población vulnerable por carencias sociales	23.4	5,404	1.9
Población vulnerable por ingresos	6.2	1,434	
Población no pobre y no vulnerable	10.7	2,476	
Privación social			
Población con al menos una carencia social	83.0	19,152	
Población con al menos tres carencias sociales	25.7	5,925	
Indicadores de carencia social			
Rezago educativo	21.4	4,925	
Carencia por acceso a los servicios de salud	32.6	7,525	
Carencia por acceso a la seguridad social	75.3	17,374	
Carencia por calidad y espacios de la vivienda	9.8	2,254	
Carencia por acceso a los servicios básicos en la vivienda	9.4	2,175	
Carencia por acceso a la alimentación	28.4	6,554	
Bienestar			
Población con un ingreso inferior a la línea de bienestar mínimo	25.1	5,794	
Población con un ingreso inferior a la línea de bienestar	65.8	15,182	

Fuente: estimaciones del CONEVAL con base en el MCS-ENIGH 2010.

De acuerdo con la metodología para la medición de la pobreza por ingresos, se definen tres niveles de pobreza:

1. La pobreza alimentaria: Incapacidad para obtener una canasta básica alimentaria, aun si se hiciera uso de todo el ingreso disponible en el hogar en comprar sólo los bienes de dicha canasta.
2. La pobreza de capacidades: Insuficiencia del ingreso disponible para adquirir el valor de la canasta alimentaria y efectuar los gastos necesarios en salud y educación, aun dedicando el ingreso total de los hogares nada más que para estos fines.
3. La pobreza de patrimonio: Insuficiencia del ingreso disponible para adquirir la canasta alimentaria, así como realizar los gastos necesarios en salud, vestido, vivienda, transporte y educación, aunque la totalidad del ingreso del hogar fuera utilizado exclusivamente para la adquisición de estos bienes y servicios.

Pobreza por Ingresos 2000 y 2005

Población total		Pobreza 2000			Pobreza 2005		
Población 2000	Población 2005	Pobreza alimentaria (%)	Pobreza de capacidades (%)	Pobreza de patrimonio (%)	Pobreza alimentaria (%)	Pobreza de capacidades (%)	Pobreza de patrimonio (%)
22,641	24,734	18.9	27.0	50.0	14.6	21.5	44.8

Fuente: estimaciones del CONEVAL con base en el XII Censo de Población y Vivienda, 2000. // *Conteo de Población y Vivienda 2005 y la ENIGH 2000 y 2005.*

Zona Metropolitana de Tula

Zona metropolitana de Tula: Población, tasa de crecimiento, superficie y densidad poblacional, 1990-2010

ZM / Municipio	Población					tasa de crecimiento media anual (%)				Superficie (km ²)	DP* (hab/km ²)
	1990	1995	2000	2005	2010	1990-1995	1995-2000	2000-2005	2005-2010		
	ZM Tula	140 438	159 293	169 901	184 691	205812	2.3	1.5	1.5		
Atitalaquia	17 626	19 794	21 636	24 749	26,904	2.1	2.1	2.4	1.81	64	420.38
Atotonilco de Tula	19 327	22 607	24 848	26 500	31,078	2.8	2.2	1.1	3.48	121	256.84
Tlahuelilpan	11 508	13 400	13 936	15 412	17,153	2.7	0.9	1.8	2.33	29	591.48
Tlaxcoapan	18 264	21 159	22 641	24 734	26,758	2.6	1.6	1.6	1.70	42	637.10
Tula de Allende	73 713	82 333	86 840	93 296	103,919	2	1.3	1.3	2.34	336	309.28

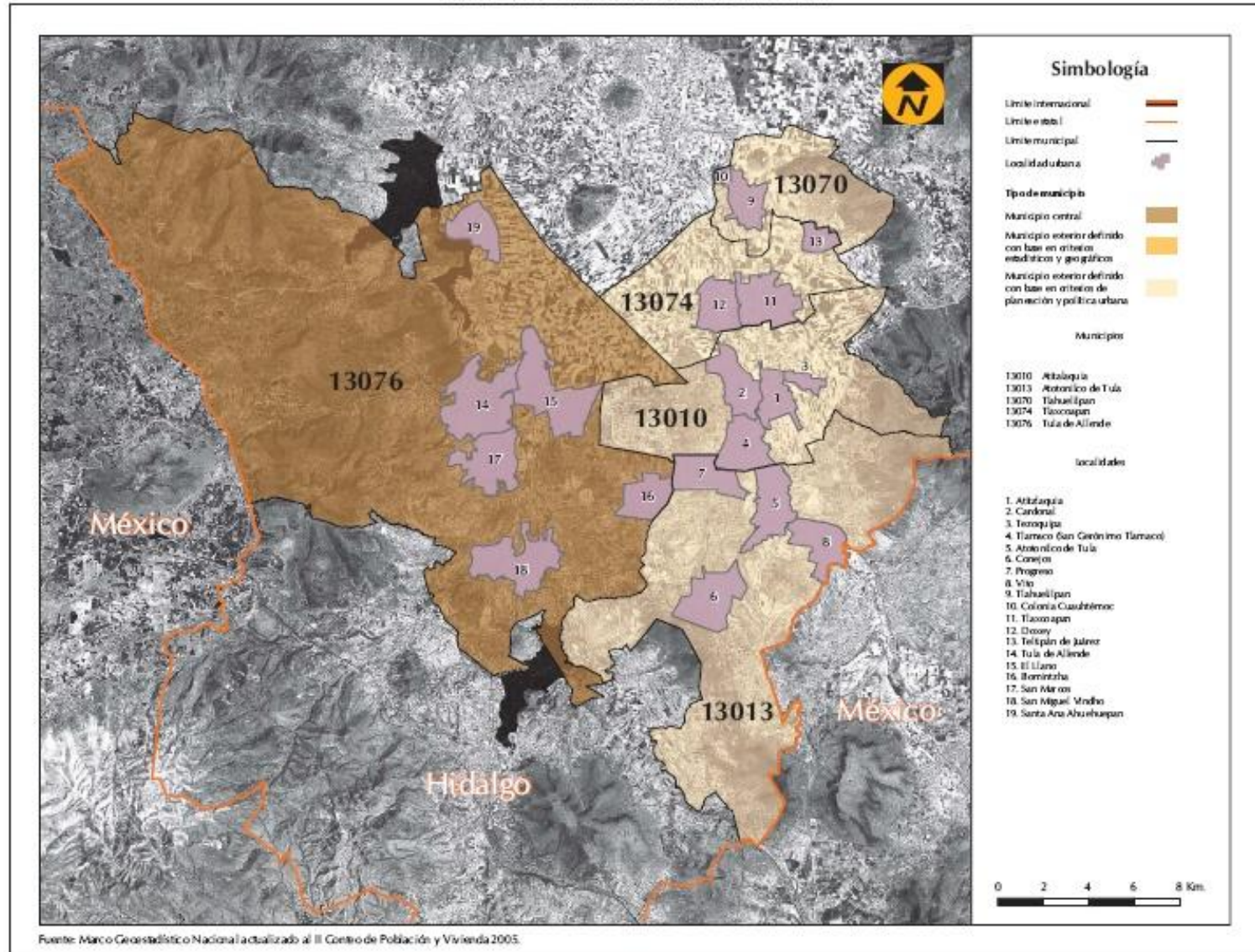
*Densidad poblacional 2010.

Fuente: Elaborado por el Grupo Interinstitucional con base en los Censos Generales de Población y Vivienda de 1990 , 2000 y 2010 y los Conteos de Población y Vivienda de 1995 y 2005.

Zona metropolitana de Tula: Municipios centrales y criterios de incorporación por municipio

Clave	Municipio	Municipio central	Criterios			
			Conurbación física	Distancia, integ. funcional, carácter urbano	Tamaño de la población	Planeación y política urbana
13010	Atitalaquia					●
13013	Atotonilco de Tula					●
13070	Tlahuelilpan					●
13074	Tlaxcoapan					●
13076	Tula de Allende	●				●

Fuente: Elaborado por el Grupo Interinstitucional con base en el XII Censo General de Población y Vivienda 2000, II Conteo de Población y Vivienda 2005, declaratorias y programas de ordenación de zonas conurbadas y zonas metropolitanas.



Fuente: Elaborado por el Grupo Interinstitucional con base en el XII Censo General de Población y Vivienda 2000, II Conteo de Población y Vivienda 2005, declaratorias y programas de ordenación de zonas conurbadas y zonas metropolitanas.



HIDALGO
crece contigo



Información por Localidad

***Población**

***Derechohabiencia**

***Población Indígena**

***Hogares**

***Discapacidad**

***Vivienda**

***Educación**

***Marginación**

***Economía**

***Rezago Social**

Consejo Estatal de Población
Laura Lugo No. 115, Col. Revolución, C.P. 42000,
Pachuca de Soto, Hgo. Tel.: 017717148493, 1533499
coespo@hidalgo.gob.mx
<http://poblacion.hidalgo.gob.mx>