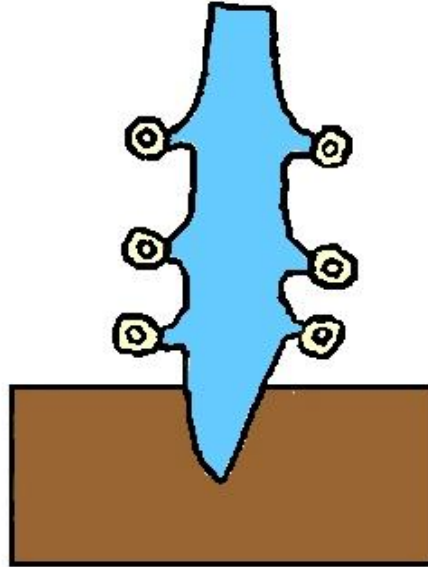


Atitalaquia



Información General

Información General

Fecha de Constitución:	28 de diciembre de 1870.
Cabecera Municipal:	Atitalaquia.
Distancia a la Capital del Estado:	71 Km.
Lengua Indígena:	Otomí: 0.7%

Jurisdicciones Distritales

Distrito Federal Electoral:	V
Distrito Estatal Electoral:	XV
Distrito Judicial:	XIV
Distrito de Desarrollo Rural:	063

Aspectos Geográficos

Coordenadas:	Latitud norte: 20 03'57", Longitud oeste: 99 13' 51".
Altitud:	2,080 msnm.
Superficie:	64.2 km ² .
Participación relativa c/sup. Total:	0.31%
Clima:	Templado - Frío
Temperatura media anual:	17 C
Precipitación total anual:	947 mm.
Corrientes y cuerpos de agua:	1 río
Fisiografía Natural:	Altiplano
Geocultural:	Valle del Mezquital

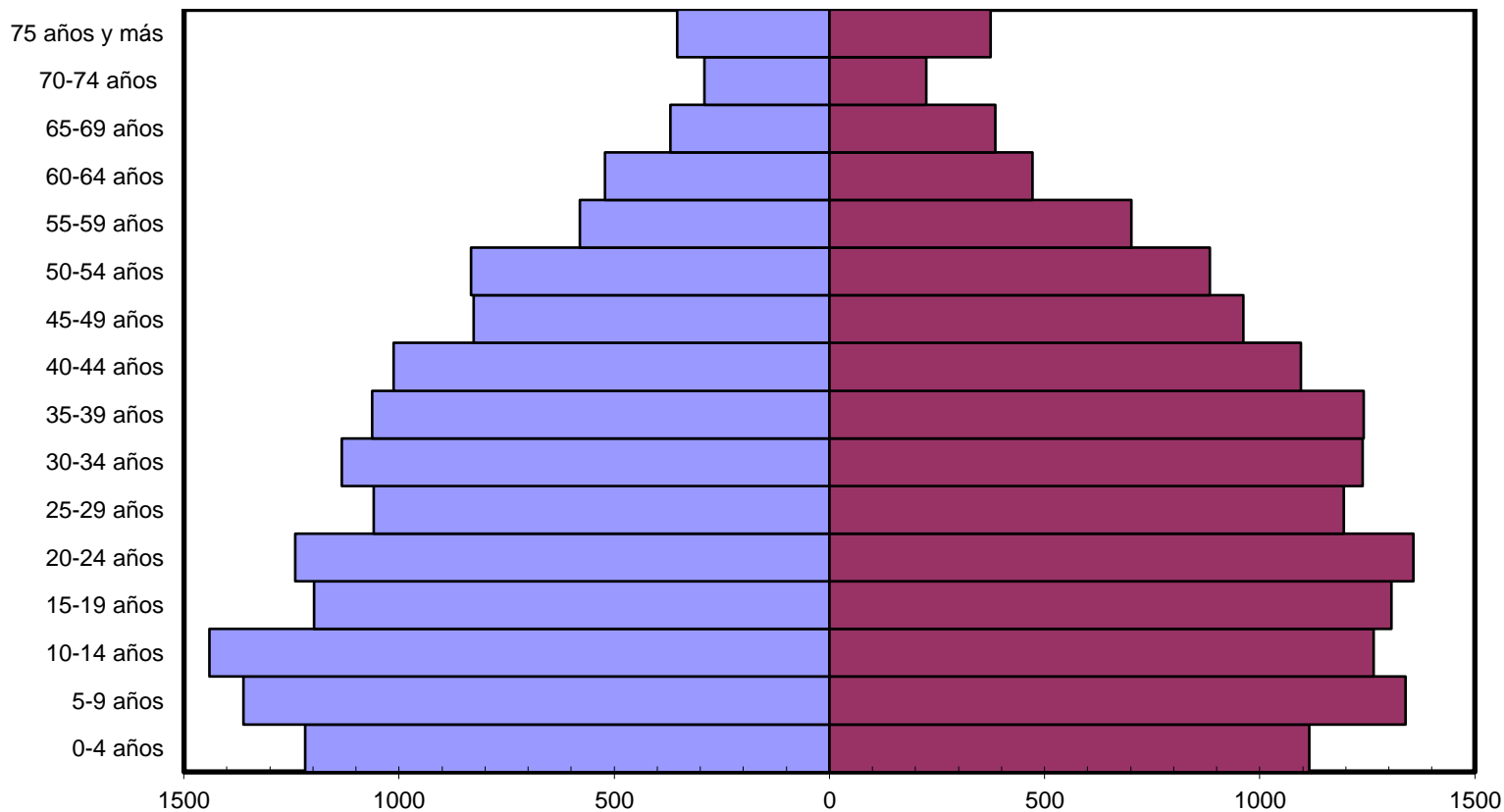
Población

Población Total y por sexo, 1950-2015

AÑO	TOTAL	HOMBRES	MUJERES
1950	3 930	2 040	1 890
1960	5 326	2 786	2 540
1970	7 147	3 749	3 398
1980	10 384	5 331	5 053
1990	17 626	8 852	8 774
1995	19 794	9 926	9 868
2000	21 636	10 748	10 888
2005	24 749	12 208	12 541
2010	26,904	13,253	13,651
2015	29 683	14 509	15 174

Fuente: **INEGI**. Hidalgo, VII, VIII, IX, X, XI, XII y XIII Censos Generales de Población y Vivienda 1950, 1960, 1970, 1980, 1990, 2000 y 2010. **INEGI**. Hidalgo, Conteo de Población y Vivienda 1995; 2005. Resultados Definitivos; Encuesta Intercensal, 2015, INEGI.Tabulados Básicos.

Pirámide de Población, 2015



Fuente: Cálculos propios con base en la Encuesta Intercensal, INEGI. 2015.

Localidades y población total por tamaño de la localidad, 2010.

Tamaño de la localidad	Localidades	Población Total 1/		
		Total	Hombres	Mujeres
TOTAL	19	26,904	13,253	13,651
1-249 habitantes	12	208	122	86
250-499 habitantes	1	296	155	141
500-999 habitantes	0	0	0	0
1 000-2 499 habitantes	2	4,605	2,236	2,369
2 500-4 999 habitantes	2	6,383	3,139	3,244
5 000-9 999 habitantes	2	15,412	7,601	7,811
10 000-14 999 habitantes	0	0	0	0
15 000-29 999 habitantes	0	0	0	0
30 000-49 999 habitantes	0	0	0	0
50 000-99 999 habitantes	0	0	0	0
100 000-249 999 habitantes	0	0	0	0
250 000-499 999 habitantes	0	0	0	0
500 000-999 999 habitantes	0	0	0	0
1 000 000 y más habitantes	0	0	0	0

Fuente: Cálculos propios con base en INEGI. XIII Censo de Población y Vivienda 2010.

Proyecciones de población por grandes grupos de edad según sexo, 2016-2030

Población a mitad de año												
Año	Total				Hombres				Mujeres			
	Total	0-14 años	15-64 años	65 años y más	Total	0-14 años	15-64 años	65 años y más	Total	0-14 años	15-64 años	65 años y más
2016	28 781	7 691	19 324	1 765	14 115	3 930	9 303	883	14 665	3 761	10 022	882
2017	29 083	7 705	19 521	1 857	14 251	3 940	9 384	926	14 833	3 765	10 136	931
2018	29 387	7 718	19 712	1 957	14 386	3 949	9 465	972	15 000	3 769	10 247	985
2020	29 688	7 729	19 896	2 062	14 520	3 956	9 544	1 021	15 168	3 773	10 353	1 042
2020	29 985	7 739	20 073	2 174	14 652	3 962	9 618	1 072	15 333	3 777	10 454	1 102
2025	31 389	7 777	20 825	2 787	15 271	3 997	9 935	1 340	16 118	3 780	10 890	1 448
2030	32 608	7 575	21 572	3 461	15 800	3 893	10 288	1 619	16 808	3 682	11 284	1 842

Fuente: Cálculos propios con base en las Proyecciones de la Población de México, 2010-2050.

Indicadores Demográficos

Indicadores demográficos, 2015

Tasa de Natalidad *	Tasa de Mortalidad *	Tasas de Crecimiento **			Tasa Global de Fecundidad (TGF)
		Natural	Social	Total	
16.61	4.18	1.24	0.86	2.10	1.88

Tasa Bruta de Natalidad. Número de nacidos vivos por cada mil habitantes en un año determinado.

Tasa Bruta de Mortalidad. Número de defunciones por cada mil habitantes en un año determinado.

Tasa de Crecimiento Natural. Diferencia entre el número de nacimientos y de defunciones por cada cien habitantes en un año determinado.

Tasa de Crecimiento Social Total o Tasa de Migración Neta Total. *Crecimiento social total* por cada cien habitantes en un año determinado.

Tasa de Crecimiento Total. *Crecimiento total* por cada cien habitantes en un año determinado.

Tasa Global de Fecundidad. Número medio de hijos que espera tener haber tenido una mujer al final de su vida reproductiva de acuerdo con las tasas de fecundidad por edad observadas en un año dado.

* Por mil

** Por cien

Fuente: Cálculos propios con base en el XIII Censo de Población y Vivienda, INEGI. 2010. Encuesta Intercensal, 2015. INEGI

Indicadores sociodemográficos de población adolescente 12 – 19 años, 2015

Tasa de Fecundidad Adolescente (TFA) ³	Población Total ¹	Porcentaje de población ¹	Distribución porcentual de la situación conyugal de las mujeres ¹		Distribución porcentual de la asistencia escolar de la población ¹		Grado de marginación 2015 ²
			12 a 17 años		15 a 17 años		
			Total	15-19 años	Solteras	Alguna vez unidas	
90.35	29,683	8.43	95.55	3.86	77.74	22.26	Muy bajo

Fuente:

¹Estimaciones propias con base en la Encuesta Intercensal, 2015.

² CONAPO. Índice de marginación por Entidad Federativa y Municipio 2015.

*La Tasa de Fecundidad Adolescente (TFA) se refiere al número de nacimientos por cada mil mujeres entre los 15 y 19 años de edad.

Estructura por edad y razón de dependencia

Estructura por edad de la población, 2015

Grupos de edades	Población			Estructura por edad			Tasa de Crecimiento 2010-2015		
	Total	Hombres	Mujeres	Total %	Hombres %	Mujeres %	Total	Hombres	Mujeres
Atitalaquia	29,683	14,509	15,174	100	100	100	2.10	1.93	2.26
0-14	7738	4020	3718	26.1	27.7	24.5	0.67	1.34	-0.03
15 -64	19919	9465	10454	67.1	65.2	68.9	2.26	1.74	2.74
65 y más	2000	1014	986	6.7	7.0	6.5	8.27	8.11	8.44

Fuente: Cálculos propios con base en el XIII Censo de Población y Vivienda, INEGI, 2010 , II Conteo de Población y Vivienda, INEGI, 2005 y Encuesta Intercensal 2015. INEGI.

Razón de dependencia, 2017-2020

Año	Total 1	Juvenil 2	Adulto Mayor 3
2017	48.99	39.47	9.51
2018	49.08	39.16	9.93
2019	49.21	38.85	10.37
2020	49.38	38.55	10.83

1 Suma de la población menor de 15 años y de 65 años o más dividida por la población de 15 a 64 años.

2 Población menor de 15 años dividida por la población de 15 a 64 años.

3 Población 65 años o más dividida por la población de 15 a 64 años.

Fuente: *Cálculos propios con base en las Proyecciones de la Población de México, 2010-2050.*

Población Indígena

Población de 3 años y más que habla lengua indígena según condición de habla indígena y condición de habla española, 2010.

Sexo	Población de 3 años y más	Condición de habla indígena					
		Habla lengua indígena				No habla lengua indígena	No especificado
		Total	Habla español	No habla español	No especificado		
Total	25,354	117	73	1	43	25,145	92
Hombres	12,479	73	45	1	27	12,357	49
Mujeres	12,875	44	28	0	16	12,788	43

Fuente: Cálculos propios con base en INEGI. XIII Censo de Población y Vivienda 2010.

Población de 3 años y más y su distribución porcentual según condición de autoadscripción étnica para cada municipio, 2010.

Población de 3 años y más	Condición de autoadscripción étnica		
	Se considera indígena	No se considera indígena	No especificado
27,196	9.92	89.45	0.62

Fuente: Cálculos propios con base en INEGI. XIII Censo de Población y Vivienda 2010.

Población de 3 años y más que no habla lengua indígena y su distribución porcentual según condición de comprensión de lengua indígena, 2010.

Población de 3 años y más que no habla lengua indígena	Condición de comprensión de lengua indígena		
	Entiende lengua indígena	No entiende lengua indígena	No especificado
26,935	0.19	99.58	0.23

Fuente: Cálculos propios con base en INEGI. XIII Censo de Población y Vivienda 2010.

Migración

Población de 5 años y más y su distribución porcentual según lugar de residencia en marzo de 2010 para cada municipio de residencia actual

Población de 5 años y más	Lugar de residencia en marzo de 2010 ¹						
	En la misma entidad ²				En otra entidad o país	No especificado	
	Total	En el mismo municipio	En otro municipio	No especificado			
Total	27,324	95.07	95.52	4.46	0.02	4.58	0.35
Hombres	13,281	94.74	95.72	4.26	0.02	4.80	0.46
Mujeres	14,043	95.37	95.33	4.65	0.02	4.38	0.25

¹ Los porcentajes están calculados con base a la población de 5 años y más.

² Los porcentajes están calculados con base en la población que residía en la misma entidad.

Fuente: Cálculos propios con base en la Encuesta Intercensal, INEGI. 2015.

Indicadores sobre migración a Estados Unidos, índice y grado de intensidad migratoria, 2010

Total de viviendas	% Viviendas que reciben remesas	% Viviendas con emigrantes en Estados Unidos del quinquenio anterior	% Viviendas con migrantes circulares del quinquenio anterior	% Viviendas con migrantes de retorno del quinquenio anterior	Índice de intensidad migratoria	Grado de intensidad migratoria	Lugar que ocupa en el contexto estatal
7 351	1.43	0.87	1.06	0.87	-0.7234	Bajo	73

Índice de intensidad migratoria. Integrado por cuatro diferentes manifestaciones del fenómeno migratorio México-Estados Unidos a escala municipal y de las viviendas. El índice es el resultado de la combinación por componentes principales de los indicadores de: viviendas con emigrantes durante 2005-2010 que permanecían en los Estados Unidos en la fecha del levantamiento censal; hogares con emigrantes entre 2005-2010 que regresaron al país durante el mismo periodo; hogares con integrantes que residían en los Estados Unidos en 2005 y regresaron a vivir a México antes del levantamiento censal; y viviendas que reciben remesas del exterior.

Fuente: Estimaciones del CONAPO con base en el INEGI, muestra del diez por ciento del Censo de Población y Vivienda 2010.

Salud

Población total según condición de afiliación a servicios de salud y tipo de institución, 2015

Sexo	Población total	Condición de afiliación a servicios de salud ¹								
		Afiliada ²							No derechohabiente	No especificado
		Total	IMSS	ISSSTE e ISSSTE estatal	Pemex, Defensa o Marina	Seguro Popular o para una Nueva Generación ³	Institución privada	Otra institución ⁴		
Total	29,683	82.70	28.21	2.63	19.11	48.16	3.07	0.49	17.08	0.22
Hombres	14,509	82.42	29.92	2.45	19.30	46.35	3.19	0.51	17.33	0.25
Mujeres	15,174	82.97	26.58	2.80	18.94	49.88	2.95	0.48	16.84	0.19

¹ La distribución porcentual de la condición de afiliación a servicios de salud se calcula respecto de la población total.

² El porcentaje para cada institución de servicios de salud se obtuvo con respecto de la población afiliada. La suma de los porcentajes puede ser mayor a 100%, debido a las personas que están afiliadas en más de una institución de salud.

³ Incluye al Sistema de Protección Social en Salud (SPSS) que coordina la Secretaría de Salud (SSA).

⁴ Incluye otras instituciones de salud públicas y privadas del país.

* Municipio censado.

FUENTE: INEGI. Encuesta Intercensal, 2015.

Población usuaria de los servicios médicos de las instituciones públicas del sector salud de atención al usuario según régimen e institución, 2015

Condición de uso de servicios de salud ¹						
Población Total Usuaría	Usuaría ²					
	IMSS	ISSSTE o ISSSTE estatal	PEMEX, SEDENA	IMSS- Prospera	SSAH	DIF
16,584	0	0	6,446	0	10,138	0

¹ La distribución porcentual de la condición de uso de servicios de salud se calcula respecto de la población total.

² El porcentaje para cada institución de servicios de salud se obtuvo con respecto de la población usuaria.

³ Incluye otras instituciones de salud públicas o privadas u otros lugares.

*No incluye información de ISSSTE y SEDENA

FUENTE: Anuario Estadístico de Hidalgo, 2016.

Personal médico de las instituciones públicas del sector salud según régimen e institución, 2015

Total	Seguridad Social			Asistencia Social		
	IMSS	ISSSTE	PEMEX, SEDENA	IMSS- Prospera	SSAH	DIF
31	0	0	18	0	13	0

Unidades médicas en servicio de las instituciones públicas del sector salud y nivel de operación según régimen e institución, 2015

Nivel	Total	Seguridad Social			Asistencia Social		
		IMSS	ISSSTE	PEMEX, SEDENA	IMSS- Prospera	SSAH	DIF
Total	8	0	0	1	0	7	0
Consulta externa	8	0	0	1	0	7	0

Población total y sexo según condición y tipo de limitación en la actividad, 2010

Sexo	Población total ¹	Condición de limitación en la actividad									
		Con limitación en la actividad ²								Sin limitación en la actividad	No especificado
		Total	Caminar o moverse	Ver ³	Escuchar ⁴	Hablar o comunicarse	Atender el cuidado personal	Poner atención o aprender	Mental		
Total	26,904	1,688	650	906	113	87	39	45	78	24,961	255
Hombres	13,253	915	345	473	70	60	17	25	43	12,209	129
Mujeres	13,651	773	305	433	43	27	22	20	35	12,752	126

² La suma de los distintos tipos de limitación en la actividad puede ser mayor al total por aquella población que tiene más de una limitación.

³ Incluye a las personas que aun con anteojos tenían dificultad para ver.

⁴ Incluye a las personas que aun con aparato auditivo tenían dificultad para escuchar.

Población de 15 años y más y condición de alfabetismo según condición y tipo de limitación en la actividad, 2010

Condición de alfabetismo	Población de 15 años y más	Condición de limitación en la actividad									
		Con limitación en la actividad ¹								Sin limitación en la actividad	No especificado
		Total	Caminar o moverse	Ver ²	Escuchar ³	Hablar o comunicarse	Atender el cuidado personal	Poner atención o aprender	Mental		
Total	19,294	1,547	623	847	104	59	36	31	65	17,644	103
Alfabetas	18,456	1,286	478	768	70	34	20	20	38	17,074	96
Analfabetas	756	257	142	78	33	25	16	11	27	496	3
No especificado	82	4	3	1	1	0	0	0	0	74	4

¹ La suma de los distintos tipos de limitación en la actividad puede ser mayor al total por aquella población que tiene más de una limitación.

² Incluye a las personas que aun con anteojos tenían dificultad para ver.

³ Incluye a las personas que aun con aparato auditivo tenían dificultad para escuchar.

Población de 12 años y más y condición de actividad económica según condición y tipo de limitación en la actividad, 2010

Condición de actividad económica	Condición de ocupación	Población de 12 años y más	Condición de limitación en la actividad										
			Con limitación en la actividad ¹									Sin limitación en la actividad	No especificado
			Total	Caminar o moverse	Ver ²	Escuchar ³	Hablar o comunicarse	Atender el cuidado personal	Poner atención o aprender	Mental			
Total	Total	20,874	1,592	628	873	104	66	36	37	69	19,173	109	
Población económicamente activa	Total	10,367	595	156	400	33	20	1	7	6	9,714	58	
Población económicamente activa	Ocupada	9,638	546	141	369	29	19	1	7	6	9,038	54	
Población económicamente activa	Desocupada	729	49	15	31	4	1	0	0	0	676	4	
Población no económicamente activa	Total	10,414	997	472	473	71	46	35	30	63	9,367	50	
No especificado	Total	93	0	0	0	0	0	0	0	0	92	1	

¹ La suma de los distintos tipos de limitación en la actividad puede ser mayor al total por aquella población que tiene más de una limitación.

² Incluye a las personas que aun con anteojos tenían dificultad para ver.

³ Incluye a las personas que aun con aparato auditivo tenían dificultad para escuchar.

Población total y condición de derechohabiencia según condición y tipo de limitación en la actividad, 2010

Condición de derechohabiencia	Población total	Condición de limitación en la actividad									
		Con limitación en la actividad ²								Sin limitación en la actividad	No especificado
		Total	Caminar o movers e	Ver ³	Escuchar ⁴	Hablar o comunicarse	Atender el cuidado personal	Poner atención o aprender	Mental		
Total	26,904	1,688	650	906	113	87	39	45	78	24,961	255
Derechohabiente	19,016	1,259	461	741	75	44	26	32	46	17,653	104
No derechohabiente	7,698	422	185	164	37	42	13	12	32	7,241	35
No especificado	190	7	4	1	1	1	0	1	0	67	116

² La suma de los distintos tipos de limitación en la actividad puede ser mayor al total por aquella población que tiene más de una limitación.

³ Incluye a las personas que aun con anteojos tenían dificultad para ver.

⁴ Incluye a las personas que aun con aparato auditivo tenían dificultad para escuchar.

Fuente: Cálculos propios con base en el XIII Censo de Población y Vivienda, INEGI. 2010.

Educación

Población total, indicadores de educación, 2015

Población Total	% de población de 15 años o más analfabeta	% de población de 3 a 14 años que no asiste a la escuela	% Población sin primaria completa de 15 años o más	% Población sin secundaria completa de 15 años o más	% Población de 3 a 17 años que asiste a la escuela	Grado Promedio de escolaridad
29,683	3.44	7.95	12.46	10.12	88.94	9.34

Fuente: Cálculos propios con base en la Encuesta Intercensal, INEGI. 2015.

Estat. Estadística Básica Inicio de Cursos 2014-2015. Concentrado por Municipio.

	Plantel o Institución	Escuelas	Alumnos			Docentes		
			Total	Hombres	Mujeres	Total	Hombres	Mujeres
010 ATITALAQUIA	41	43	9,043	4,851	4,192	382	120	253
Educación Inicial	1	1	355	179	176	13	0	13
Federal	1	1	355	179	176	13	0	13
CENDI PEMEX	1	1	58	28	30	3	0	3
Inicial no escolarizado	0	1*	297	151	146	10	0	10
Educación Especial	1	1	63	41	22	9	3	6
Federal Transferido	1	1	63	41	22	9	3	6
CAM	1	1	63	41	22	9	3	6
Educación Preescolar	16	16	1,134	579	555	50	0	50
Estatal	1	1	117	60	57	6	0	6
General Asistencial	1	1	117	60	57	6	0	6
Federal	2	2	102	46	56	4	0	4
CONAFE	1	1	3	1	2	0	0	0
General (INICIAL)	1	1	99	45	54	4	0	4
Federal Transferido	10	10	826	425	401	31	0	31
General	10	10	826	425	401	31	0	31
Particular	3	3	89	48	41	9	0	9
General Particular	3	3	89	48	41	9	0	9
Educación Primaria	13	13	2,971	1,570	1,401	115	29	86
Federal	1	1	7	5	2	1	0	1
CONAFE	1	1	7	5	2	1	0	1
Federal Transferido	11	11	2,875	1,512	1,363	108	29	79
General	11	11	2,875	1,512	1,363	108	29	79
Particular	1	1	89	53	36	6	0	6
General Particular	1	1	89	53	36	6	0	6
Educación Secundaria	4	5	1,371	690	681	66	26	40
Federal Transferido	3	4	1,335	674	661	57	22	35
Téc. Industrial	3	4	1,335	674	661	57	22	35
Particular	1	1	36	16	20	9	4	5
General Particular	1	1	36	16	20	9	4	5
Educación Media Superior	3	4	1,921	1,221	700	84	48	36
Estatal	1	1	119	73	46	15	9	6
CONALEP	1	1	119	73	46	15	9	6
Federal	1	2	1,723	1,109	614	49	25	24

* Servicios que atienden más de una localidad. ** Sólo se contabilizan en Educación Inicial.

*** Alumnos que no se contabilizan, ya que están reportados en educación regular

a) Información reportada en Estadística Fin de Cursos 2013-2014

Estat. Estadística Básica Inicio de Cursos 2014-2015. Concentrado por Municipio.

	Plantel o Institución	Escuelas	Alumnos			Docentes		
			Total	Hombres	Mujeres	Total	Hombres	Mujeres
CETIS	1	2	1.723	1.109	614	49	25	24
Particular	1	1	79	39	40	20	14	6
General Particular	1	1	79	39	40	20	14	6
a) Capacitación para el Trabajo	2	2	533	119	414	9	0	0
Estatal	1	1	526	119	407	7	0	0
ICATHI	1	1	526	119	407	7	0	0
Particular	1	1	7	0	7	2	0	0
CECATI Particular	1	1	7	0	7	2	0	0
Educación Superior	1	1	695	452	243	36	14	22
Federal	1	1	695	452	243	36	14	22
Institutos Tecnológicos	1	1	695	452	243	36	14	22

* Servicios que atienden más de una localidad. ** Sólo se contabilizan en Educación Inicial.

*** Alumnos que no se contabilizan, ya que están reportados en educación regular

a) Información reportada en Estadística Fin de Cursos 2013-2014

FUENTE: Secretaría de Educación Pública de Hidalgo.

Hogares y Viviendas

Hogares y población por sexo del jefe según tipo y clase de hogar, 2015

Sexo de la jefa o el jefe	Desglose	Hogares y su población	Tipo y clase de hogar censal									
			Familiar					No familiar				No especificado
			Total	Nuclear	Ampliado	Compuesto	No especificado	Total	Unipersonal	De corresidentes		
Total	Hogares	7,833	90.30	69.07	28.98	0.55	1.40	9.57	95.73	4.27	0.13	
Total	Población en Hogares	29,683	97.20	59.11	38.41	0.79	1.69	2.73	88.75	11.25	0.07	
Hombre	Hogares	5,813	92.88	73.74	24.52	0.43	1.32	6.98	94.58	5.42	0.14	
Hombre	Población en Hogares	22,779	97.95	63.84	33.82	0.67	1.67	1.98	85.14	14.86	0.07	
Mujer	Hogares	2,020	82.87	54.00	43.37	0.96	1.67	17.03	97.09	2.91	0.10	
Mujer	Población en Hogares	6,904	94.73	43.00	54.04	1.18	1.79	5.19	93.30	6.70	0.09	

Nota: Hogar es la unidad formada por una o más personas, vinculadas o no por lazos de parentesco, que residen habitualmente en la misma vivienda particular.

Los límites de confianza se calculan al 90 por ciento.

Fuente: Cálculos propios con base en la Encuesta Intercensal, INEGI. 2015.

Población en hogares censales y su distribución porcentual según relación de parentesco, 2015

Población en hogares censales	Relación de parentesco con el jefe o jefa								
	Jefa o jefe	Esposa(o) o compañera (o)	Hija (o)	Nieta (o)	Yerno o Nuera	Padre, Madre o Suegro	Otro parentesco	Sin parentesco	No Especificado
29,683	26.39	19.23	38.01	8.16	3.39	1.21	2.83	0.33	0.45

Fuente: Cálculos propios con base en la Encuesta Intercensal, INEGI. 2015.

Viviendas particulares y ocupantes, 2015

Año	Viviendas	Ocupantes	Ocupantes por vivienda
2015	7,833	29683	3.79

Viviendas particulares según clase de la vivienda, 2015

Total	Casa Independiente	Departamento en edificio	Vivienda o cuarto en vecindad	No especificado
7,833	98.57	0.15	0.00	1.28

Fuente: Cálculos propios con base en la Encuesta Intercensal, INEGI. 2015.

Viviendas particulares habitadas por bienes y tecnologías de la información y comunicación según disponibilidad, 2015

Bienes y tecnologías de la información y la comunicación	Viviendas particulares habitadas ¹	Disponibilidad %
Refrigerador	7,833	83.88
Lavadora	7,833	67.42
Horno de microondas	7,833	38.34
Automóvil	7,833	54.70
Algún aparato para oír radio	7,833	77.58
Televisor	7,833	95.30
Televisor de pantalla plana	7,833	44.50
Computadora	7,833	29.68
Teléfono fijo	7,833	26.63
Teléfono celular	7,833	82.43
Internet	7,833	24.36
Servicio de televisión de paga	7,833	47.73

Nota: Los límites de confianza se calculan al 90 por ciento.

¹ Excluye las siguientes clases de vivienda: locales no construidos para habitación, viviendas móviles y refugios.

Fuente: Cálculos propios con base en la Encuesta Intercensal, INEGI. 2015.

Viviendas particulares habitadas y su distribución porcentual según disponibilidad de equipamiento, 2015

Equipamiento	Viviendas particulares habitadas ¹	Disponibilidad		
		Dispone	No dispone	No especificado
Tinaco	7,833	85.48	14.45	0.06
Cisterna o aljibe	7,833	11.39	88.47	0.14
Bomba de agua	7,833	13.47	86.29	0.24
Regadera	7,833	80.15	19.75	0.10
Boiler o calentador de agua	7,833	75.02	24.72	0.27
Calentador solar de agua	7,833	7.06	92.77	0.17
Aire acondicionado	7,833	0.40	99.41	0.19
Panel solar	7,833	0.34	99.46	0.19

Fuente: Cálculos propios con base en la Encuesta Intercensal, INEGI. 2015.

Características de viviendas particulares y ocupantes, 2015

Promedio de ocupantes por vivienda	Porcentaje de ocupantes en viviendas sin energía eléctrica	Porcentaje de viviendas con algún nivel de hacinamiento	Porcentaje de ocupantes en viviendas sin agua entubada	Porcentaje de viviendas con piso de tierra	Porcentaje de ocupantes en vivienda sin excusado ni drenaje
3.79	0.37	19.82	0.41	1.54	1.29

Fuente: Datos elaborados por CONAPO con base en la Encuesta INtercensal, INEGI. 2015.

Economía

Población de 12 años y más por condición de actividad económica y de ocupación, 2015

Sexo	Población de 12 años y más	Condición de actividad económica ¹				
		Población económicamente activa ²			Población no económicamente activa	No especificado
		Total	Ocupada	Desocupada		
Total	23,514	48.35	94.85	5.15	51.58	0.08
Hombres	11,346	67.72	94.21	5.79	32.28	0.00
Mujeres	12,168	30.28	96.20	3.80	69.57	0.15

Nota: Los límites de confianza se calculan al 90 por ciento.

¹ La distribución porcentual de la condición de actividad económica se calcula respecto de la población de 12 años y más.

² La distribución porcentual se calcula respecto al total de la población económicamente activa.

Fuente: Cálculos propios con base en la Encuesta Intercensal, INEGI. 2015.

Población de 12 años y más según condición de trabajo no remunerado y su distribución porcentual según tipo de actividad, 2015

Sexo	Población de 12 años y más	Condición de trabajo no remunerado										
		Tipo de actividad									No realiza trabajo no remunerado	No especificado
		Realiza trabajo no remunerado	Atender a personas con discapacidad	Atender a personas enfermas	Atender a personas sanas menores de 6 años	Atender a personas sanas de 6 a 14 años	Atender a personas de 60 o más años	Preparar o servir alimentos para su familia	Limpiar su casa, lavar o planchar la ropa de su familia	Hacer las compras para la comida o limpieza de su familia		
Total	23,514	75.14	3.45	3.46	27.17	26.35	9.35	72.91	82.66	74.88	24.62	0.24
Hombres	11,346	60.36	3.65	3.56	27.36	26.56	10.00	49.00	63.64	60.90	39.26	0.37
Mujeres	12,168	88.91	3.33	3.40	27.05	26.22	8.94	88.04	94.69	83.73	10.96	0.12

Fuente: Cálculos propios con base en la Encuesta Intercensal, INEGI. 2015.

Población ocupada y su distribución porcentual según sector de actividad económica, 2015

Sexo	Población ocupada	Sector de actividad económica				
		Primario ¹	Secundario ²	Comercio	Servicios ³	No especificado
Total	10,783	7.69	45.41	11.61	33.03	2.25
Hombres	7,238	10.83	53.73	7.96	25.79	1.69
Mujeres	3,545	1.27	28.43	19.07	47.81	3.41

¹ Agricultura, ganadería, silvicultura, caza y pesca.

² Minería, extracción de petróleo y gas, industria manufacturera, electricidad, agua y construcción.

³ Transporte, gobierno y otros servicios.

Fuente: Cálculos propios con base en la Encuesta Intercensal, INEGI. 2015.

Población ocupada y su distribución porcentual según división ocupacional, 2015

Sexo	Población ocupada	División ocupacional ¹				
		Profesionistas, técnicos y administrativos ²	Trabajadores agropecuarios	Trabajadores en la industria ³	Comerciantes y trabajadores en servicios diversos ⁴	No especificado
Total	10,783	24.94	6.07	30.48	36.21	2.29
Hombres	7,238	22.44	8.59	38.44	28.45	2.09
Mujeres	3,545	30.04	0.93	14.25	52.07	2.71

Nota: Los límites de confianza se calculan al 90 por ciento.

¹ Corresponde a las ocupaciones agrupadas del Sistema Nacional de Clasificación de Ocupaciones (SINCO, 2011).

² Comprende: funcionarios, directores y jefes; profesionistas y técnicos; así como trabajadores auxiliares en actividades administrativas.

³ Comprende: trabajadores artesanales; así como operadores de maquinaria industrial, ensambladores, choferes y conductores de transporte.

⁴ Comprende: comerciantes, empleados en ventas y agentes de ventas; trabajadores en servicios personales y vigilancia; así como trabajadores en actividades elementales y de apoyo.

Fuente: Cálculos propios con base en la Encuesta Intercensal, INEGI. 2015.

Población ocupada y su distribución porcentual según ingreso por trabajo, 2015

Sexo	Población ocupada	Ingreso por trabajo ¹			
		Hasta 1 s.m. ²	Más de 1 a 2 s.m.	Más de 2 s.m.	No especificado
Total	10,783	7.30	18.46	58.34	15.90
Hombres	7,238	4.85	13.79	66.28	15.09
Mujeres	3,545	12.30	28.01	42.14	17.55

¹ Se expresa en salario mínimo mensual (s.m.).

² Incluye a la población ocupada que no recibe ingresos.

Fuente: Cálculos propios con base en la Encuesta Intercensal, INEGI. 2015.

Índice y grado de marginación

Índice de marginación. Medida de déficit y de intensidad de las privaciones y carencias de la población en dimensiones relativas a las necesidades básicas establecidas como derechos constitucionales. El índice de marginación es el resultado de una estimación por componentes principales de cuatro dimensiones y nueve indicadores: educación (analfabetismo y población sin primaria completa); viviendas (ocupantes en viviendas sin agua entubada, sin drenaje ni servicio sanitario, con piso de tierra, sin energía eléctrica y hacinamiento); ingresos (población ocupada que gana hasta dos salarios mínimos); y distribución de la población (población en localidades con menos de 5 mil habitantes).

Indicadores socioeconómicos e Índice y Grado de Marginación

	2000	2005	2010	2015
Población total	21 636	24 749	26 904	29 683
% Población analfabeta de 15 años o más	6.71	5.22	3.94	3.44
% Población sin primaria completa de 15 años o más	23.76	18.16	14.50	12.46
% Ocupantes en viviendas sin drenaje ni servicio sanitario	6.89	3.20	2.05	1.29
% Ocupantes en viviendas sin energía eléctrica	1.98	1.32	0.83	0.37
% Ocupantes en viviendas sin agua entubada	1.04	0.50	1.21	0.41
% Viviendas con algún nivel de hacinamiento	41.41	34.57	29.99	19.82
% Ocupantes en viviendas con piso de tierra	5.16	2.68	2.24	1.50
% Población en localidades con menos de 5 000 habitantes	46.48	43.68	42.71	42.71
% Población ocupada con ingreso de hasta 2 salarios mínimos	55.81	52.28	33.99	25.76
Índice de marginación	-1.28343	- 1.28821	-1.41735	-1.4507
Grado de marginación	Muy bajo	Muy bajo	Muy bajo	Muy bajo
Lugar que ocupa en el contexto estatal	77	78	80	80

Fuente: estimaciones propias con base en CONAPO, *Índices de marginación 2000, 2005, 2010 y 2015 México*,

Índice de Desarrollo Humano

Índice de desarrollo humano. Medida de logro del desarrollo que indica que los individuos disponen de una serie de capacidades y oportunidades básicas como gozar de una vida larga y saludable, adquirir conocimientos, comunicarse y participar en la vida de la comunidad y disponer de recursos suficientes. Este índice utiliza la metodología del Programa de las Naciones Unidas para el Desarrollo (PNUD) para la estimación del Índice de Desarrollo Humano y es el resultado de una media geométrica de los índices de salud, educación e ingreso. Éste se expresa en valores entre cero y uno, donde uno corresponde al máximo logro posible y cero establece que no existe avance alguno.

En la dimensión de salud, se toma la tasa de supervivencia infantil como base para aproximar la información que proporcionaría la esperanza de vida al nacer. En el Índice de Educación se observan los años promedio de escolaridad y los años esperados de escolarización con el fin de formar el índice combinado de educación. Para aproximar la dimensión de ingreso, se considera el ingreso municipal per cápita ajustado al Ingreso Nacional Bruto (INB) anual en dólares estadounidenses ajustados por paridad de poder de compra (PPC).

Índice de Desarrollo Humano, 2010

Años esperados de escolarización	Años promedio de escolaridad	Ingreso per cápita anual (dólares PPC)	Tasa de Mortalidad Infantil	Índice de educación	Índice de ingreso	Índice de salud	Valor del Índice de Desarrollo Humano (IDH)	Clasificación a nivel estatal según el IDH
8.545	12.925	14036.357	21.941	0.700	0.708	0.753	0.720	18

DESARROLLO HUMANO MUY ALTO

Cálculos de la Oficina de Investigación de Desarrollo Humano. 2014. Índice de desarrollo humano municipal en México, Nueva Metodología. PNUD México.

Índice de Desarrollo Humano, 2005

Valor del índice de desarrollo humano (IDH) 2005	Clasificación a nivel nacional según el IDH 2005	Clasificación a nivel estatal según el IDH 2005	Tasa de mortalidad infantil 2005	Tasa de alfabetización 2005	Tasa de asistencia escolar 2005	Ingreso per cápita anual (dólares PPC) 2005	Índice de salud 2005	Índice de educación 2005	Índice de ingreso 2005
0.8527	148	7	12.14	94.65	66.54	10,963	0.9215	0.8528	0.7840

Desarrollo Humano Alto

Cálculos de la Oficina Nacional de Desarrollo Humano (ONDH). 2008. Índice de desarrollo humano municipal 2000-2005. PNUD México.

Índice de Rezago Social

- **Índice de Rezago Social:** es un estimador de carencias calculado para tres niveles de agregación geográfica: estatal, municipal y local, el cual incorpora indicadores de educación, de acceso a servicios de salud de servicios básicos, de calidad y espacios en la vivienda, y activos en el hogar.
- El Índice de Rezago Social es generado por el CONEVAL (Consejo Nacional de Evaluación de la Política de Desarrollo Social) con base en las siguientes variables.
- Indicadores Educativos
- Población de 15 años y más analfabeta.
- Población de 6 a 14 años que no asiste a la escuela.
- Hogares con población de 15 a 29 años, con algún habitante con menos de nueve años aprobados de escolaridad.[\(2\)](#)
- Indicadores de Acceso a servicios de salud
- Población sin derechohabiencia a servicios de salud.
- Indicadores de Calidad y espacios en la vivienda
- Viviendas particulares habitadas o habitantes en viviendas particulares con piso de tierra.
- Indicadores de Servicios básicos en la vivienda
- Viviendas particulares habitadas o habitantes en viviendas particulares que no disponen de excusado o sanitario.
- Viviendas particulares habitadas o habitantes en viviendas particulares que no disponen de agua entubada de la red pública.
- Viviendas particulares habitadas o habitantes en viviendas particulares que no disponen de drenaje.
- Viviendas particulares habitadas o habitantes en viviendas particulares que no disponen de energía eléctrica.
- Indicadores de Activos en el hogar
- Viviendas particulares habitadas o habitantes en viviendas particulares que no disponen de lavadora.
- Viviendas particulares habitadas o habitantes en viviendas particulares que no disponen de refrigerador.
- *En el desarrollo de este índice de rezago se ha incorporado información acerca de las dimensiones del desarrollo social que determina el artículo 36 de la Ley. No obstante, es preciso señalar que el índice no incorpora información sobre tres de dichas dimensiones: ingreso corriente per cápita, acceso a la alimentación y grado de cohesión social, en virtud a que no se captó esta información en el II Censo de Población y Vivienda*

Indicadores socioeconómicos e Índice y Grado de Rezago Social, 2000-2015

	2000	2005	2010	2015
Población total	21,636	24,749	26,904	29,683
% de población de 15 años o más analfabeta	6.70	5.22	3.92	3.42
% de población de 6 a 14 años que no asiste a la escuela	5.74	4.62	3.05	1.63
% de población de 15 años y más con educación básica incompleta	51.78	42.39	37.20	31.65
% de población sin derechohabiencia a servicios de salud	51.98	40.92	28.61	17.08
% de viviendas particulares habitadas con piso de tierra	5.18	2.48	2.33	1.54
% de viviendas particulares habitadas que no disponen de excusado o sanitario	13.10	9.27	4.33	2.27
% de viviendas particulares habitadas que no disponen de agua entubada de la red pública	3.72	1.80	2.36	0.54
% de viviendas particulares habitadas que no disponen de drenaje	9.91	4.53	2.68	1.71
% de viviendas particulares habitadas que no disponen de energía eléctrica	2.11	5.08	1.10	0.51
% de viviendas particulares habitadas que no disponen de lavadora	58.58	44.54	34.35	32.58
% de viviendas particulares habitadas que no disponen de refrigerador	39.12	26.51	20.13	16.12
Índice de rezago social	-1.24982	-1.16221	-1.18788	-1.08309
Grado de rezago social	Muy bajo	Muy bajo	Muy bajo	Muy bajo
Lugar que ocupa en el contexto estatal	75	78	79	75

Fuente: Indicadores, índice y grado de rezago social, estimaciones del CONEVAL con base en el II Censo de Población y Vivienda 2005 y XII y XIII Censos de Población y Vivienda, 2000 y 2010. Encuesta Intercensal 2015.

Pobreza

La definición de pobreza considera las condiciones de vida de la población a partir de tres espacios: el del bienestar económico, el de los derechos sociales y el del contexto territorial.

El espacio del bienestar económico comprenderá las necesidades asociadas a los bienes y servicios que puede adquirir la población mediante el ingreso.

El espacio de los derechos sociales se integrará a partir de las carencias de la población en el ejercicio de sus derechos para el desarrollo social, en específico aquellos asociados a los indicadores mencionados en el artículo 36, fracciones II a la VII, de la Ley.

El espacio del contexto territorial incorporará aspectos que trascienden al ámbito individual (que pueden referirse a características geográficas, sociales y culturales, entre otras); en específico, aquellos asociados al grado de cohesión social, así como otros considerados relevantes para el desarrollo social.

La población en situación de pobreza multidimensional será aquella cuyos ingresos sean insuficientes para adquirir los bienes y los servicios que requiere para satisfacer sus necesidades y presente carencia en al menos uno de los siguientes seis indicadores: rezago educativo, acceso a los servicios de salud, acceso a la seguridad social, calidad y espacios de la vivienda, servicios básicos en la vivienda y acceso a la alimentación.

Incidencia, número de personas y carencias promedio en los indicadores de pobreza, 2010

Indicadores	Porcentaje	Personas	Carencias promedio
Pobreza			
Población en situación de pobreza	43.3	13,644	2.4
Población en situación de pobreza moderada	37.1	11,691	2.2
Población en situación de pobreza extrema	6.2	1,953	3.5
Población vulnerable por carencias sociales	27.0	8,506	2.0
Población vulnerable por ingresos	7.7	2,438	
Población no pobre y no vulnerable	21.9	6,888	
Privación social			
Población con al menos una carencia social	70.4	22,150	
Población con al menos tres carencias sociales	25.8	8,112	
Indicadores de carencia social			
Rezago educativo	19.0	5,985	
Carencia por acceso a los servicios de salud	38.7	12,192	
Carencia por acceso a la seguridad social	59.2	18,621	
Carencia por calidad y espacios de la vivienda	8.4	2,659	
Carencia por acceso a los servicios básicos en la vivienda	7.8	2,469	
Carencia por acceso a la alimentación	25.9	8,140	
Bienestar			
Población con un ingreso inferior a la línea de bienestar mínimo	12.9	4,056	
Población con un ingreso inferior a la línea de bienestar	51.1	16,082	

Fuente: estimaciones del CONEVAL con base en el MCS-ENIGH 2010.

De acuerdo con la metodología para la medición de la pobreza por ingresos, se definen tres niveles de pobreza:

1. La pobreza alimentaria: Incapacidad para obtener una canasta básica alimentaria, aun si se hiciera uso de todo el ingreso disponible en el hogar en comprar sólo los bienes de dicha canasta.
2. La pobreza de capacidades: Insuficiencia del ingreso disponible para adquirir el valor de la canasta alimentaria y efectuar los gastos necesarios en salud y educación, aun dedicando el ingreso total de los hogares nada más que para estos fines.
3. La pobreza de patrimonio: Insuficiencia del ingreso disponible para adquirir la canasta alimentaria, así como realizar los gastos necesarios en salud, vestido, vivienda, transporte y educación, aunque la totalidad del ingreso del hogar fuera utilizado exclusivamente para la adquisición de estos bienes y servicios.

Pobreza por Ingresos 2000 y 2005

Población total		Pobreza 2000			Pobreza 2005		
Población 2000	Población 2005	Pobreza alimentaria (%)	Pobreza de capacidades (%)	Pobreza de patrimonio (%)	Pobreza alimentaria (%)	Pobreza de capacidades (%)	Pobreza de patrimonio (%)
21,636	24,749	9.2	14.7	32.8	7.2	11.3	28.3

Fuente: estimaciones del CONEVAL con base en el XII Censo de Población y Vivienda, 2000. // *Conteo de Población y Vivienda 2005 y la ENIGH 2000 y 2005.*

Zona Metropolitana de Tula

Zona metropolitana de Tula: Población, tasa de crecimiento, superficie y densidad poblacional, 1990-2010

ZM / Municipio	Población					tasa de crecimiento media anual (%)				Superficie (km ²)	DP* (hab/km ²)
	1990	1995	2000	2005	2010	1990-1995	1995-2000	2000-2005	2005-2010		
	ZM Tula	140 438	159 293	169 901	184 691	205812	2.3	1.5	1.5		
Atitalaquia	17 626	19 794	21 636	24 749	26,904	2.1	2.1	2.4	1.81	64	420.38
Atotonilco de Tula	19 327	22 607	24 848	26 500	31,078	2.8	2.2	1.1	3.48	121	256.84
Tlahuelilpan	11 508	13 400	13 936	15 412	17,153	2.7	0.9	1.8	2.33	29	591.48
Tlaxcoapan	18 264	21 159	22 641	24 734	26,758	2.6	1.6	1.6	1.70	42	637.10
Tula de Allende	73 713	82 333	86 840	93 296	103,919	2	1.3	1.3	2.34	336	309.28

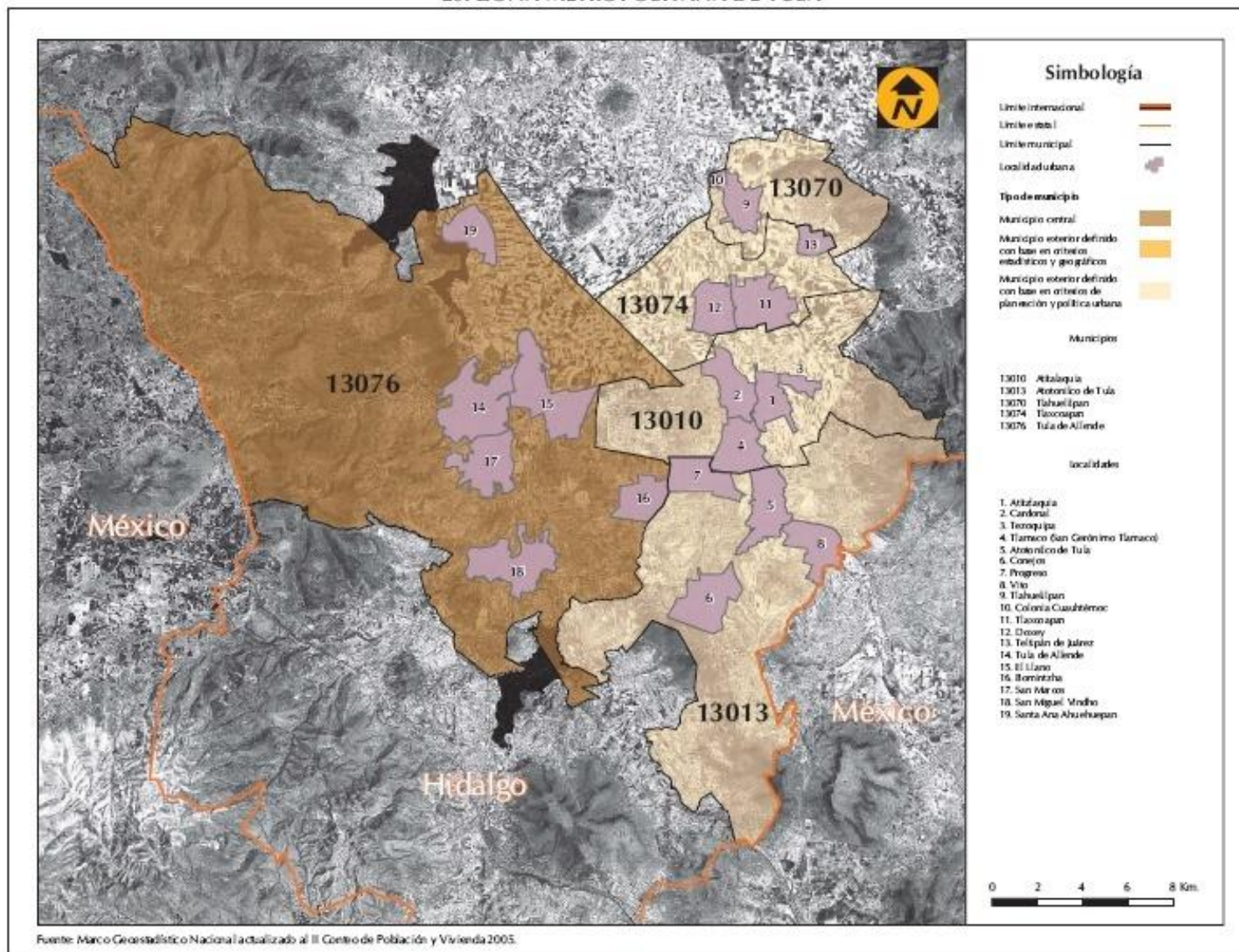
*Densidad poblacional 2010.

Fuente: Elaborado por el Grupo Interinstitucional con base en los Censos Generales de Población y Vivienda de 1990 , 2000 y 2010 y los Conteos de Población y Vivienda de 1995 y 2005.

Zona metropolitana de Tula: Municipios centrales y criterios de incorporación por municipio

Clave	Municipio	Municipio central	Criterios			
			Conurbación física	Distancia, integ. funcional, carácter urbano	Tamaño de la población	Planeación y política urbana
13010	Atitalaquia					●
13013	Atotonilco de Tula					●
13070	Tlahuelilpan					●
13074	Tlaxcoapan					●
13076	Tula de Allende	●				●

Fuente: Elaborado por el Grupo Interinstitucional con base en el XII Censo General de Población y Vivienda 2000, II Conteo de Población y Vivienda 2005, declaratorias y programas de ordenación de zonas conurbadas y zonas metropolitanas.



Fuente: Elaborado por el Grupo Interinstitucional con base en el XII Censo General de Población y Vivienda 2000, II Conteo de Población y Vivienda 2005, declaratorias y programas de ordenación de zonas conurbadas y zonas metropolitanas.



HIDALGO
crece contigo



Información por Localidad

***Población**

***Derechohabiencia**

***Población Indígena**

***Hogares**

***Discapacidad**

***Vivienda**

***Educación**

***Marginación**

***Economía**

***Rezago Social**

Consejo Estatal de Población
Laura Lugo No. 115, Col. Revolución, C.P. 42060
Pachuca de Soto, Hgo. Tel.: 01 771 714 8493, 153 3499
<http://poblacion.hidalgo.gob.mx>
coespo@hidalgo.gob.mx