

**ESTUDIO SOCIOLINGÜÍSTICO
EN EL ENCLAVE DE TREVIÑO**

Junio 2007

SUMARIO

Presentación y ficha técnica	1
1- Características sociodemográficas	4
2- Competencia lingüística	13
3- Uso del euskera	21
4- Actitudes ante la promoción del euskera	26
5- Residentes no censados en el enclave de Treviño	34
Síntesis de los principales resultados	37

PRESENTACIÓN Y FICHA TÉCNICA

El objetivo de este estudio sociolingüístico es analizar el conocimiento y el uso del euskera de los habitantes de los dos municipios que conforman el enclave de Treviño¹, así como las opiniones y actitudes que tienen con respecto a la promoción del conocimiento y el uso del euskera.

Además, como el estudio es similar al realizado el año 2002, va a permitir analizar los cambios experimentados en los cinco años transcurridos.

El informe consta de cuatro apartados:

1. En primer lugar, con el fin de obtener una visión clara de la población que vive en el enclave de Treviño, se va a realizar un breve análisis sociodemográfico de la misma, resaltando aquellas características que contribuyen a definir sus principales especificidades.
2. A continuación, se va a analizar la competencia lingüística, es decir el grado de conocimiento de euskera de sus habitantes, así como el origen de dicho conocimiento: transmisión familiar o aprendizaje.
3. Tras el conocimiento del euskera, se va a estudiar su uso en tres ámbitos diferenciados: en el hogar, con los amigos y con los compañeros de trabajo.
4. Por último, se van a analizar las opiniones y actitudes que tiene la población con respecto a la promoción del conocimiento y el uso del euskera.

La recogida de información para la elaboración del estudio se ha realizado entre los días 4 y 20 de mayo de 2007, mediante entrevista personal a domicilio con cuestionario cerrado y estructurado. El cuestionario coincide con el utilizado en el estudio realizado el año 2002 y está formado por las preguntas más importantes incluidas en la Encuesta Sociolingüística de Euskal Herria que cada cinco años realiza la Viceconsejería de Política Lingüística del Gobierno Vasco. Además, las preguntas del cuestionario son compatibles con las incluidas en el Censo de Población en la Comunidad Autónoma Vasca (CAV) y en Navarra.

El universo analizado es el formado por las personas que figuran en el Padrón Municipal de Habitantes de los dos municipios que integran el enclave de Treviño. Tras eliminar del mismo, por razones obvias, a las personas menores de tres años, el universo de partida está formado por 1.795 personas, 472 en el municipio de La Puebla de Arganzón y 1.323 en el del Condado de Treviño. De todas ellas, se ha conseguido entrevistar a 1.370, el 76,3% del total, siendo el porcentaje similar en los dos municipios, el 76,6% en La Puebla de Arganzón y el 76,2% en el Condado de Treviño.

¹ **Enclave de Treviño:** territorio que, perteneciendo administrativamente a la provincia de Burgos (Comunidad de Castilla y León), geográficamente está situado dentro de la provincia de Álava, en la Comunidad Autónoma Vasca. Tiene una extensión de 228 Km², repartidos en dos municipios: el Condado de Treviño (209 Km²) y La Puebla de Arganzón (19 Km²).

Con respecto al estudio realizado en 2002, se ha entrevistado a 108 personas más, 1.262 entonces y 1.370 ahora, debido a que ha aumentado la población del enclave. Por otra parte, ha disminuido ligeramente el porcentaje de personas contactadas, del 80,3% entonces al 76,3% ahora.

Las razones por las que no se ha podido entrevistar al 23,7% restante han sido tres:

1. El 5% ha rechazado contestar al cuestionario. Aunque en algún caso concreto el rechazo ha estado relacionado con el tema abordado en el estudio, el euskera, en la gran mayoría de los casos ha tenido que ver más con el rechazo a “todo tipo de encuestas”.
2. El 2,7% corresponde a personas que estaban ausentes de su hogar por un amplio espacio de tiempo (hospitalizadas, vacaciones, trabajo...), o que no estaban en condiciones de contestar al cuestionario (personas muy mayores principalmente) o que no deberían haber sido incluidas en el universo de partida (personas fallecidas, no censadas o duplicadas en los listados).
3. Por último, ha sido imposible contactar con el 16% restante, a pesar de realizar en todos los casos un mínimo de cinco visitas en diferentes horas y días, incluidos los fines de semanas. En su mayoría se trata de personas que, aun estando censadas en el enclave de Treviño (principalmente en las urbanizaciones de nueva creación), no tienen su residencia habitual en el enclave.

Con respecto al estudio realizado en 2002, ha disminuido el rechazo a realizar la encuesta, del 7% al 5%, pero ha aumentado el porcentaje de personas con las que no se ha podido contactar, del 12% al 16%. Este aumento está directamente relacionado con el aumento de la población que no tiene su residencia habitual en el enclave (en las urbanizaciones de nueva creación principalmente).

Como consecuencia de que no se ha podido entrevistar al 23,7% de la población es posible que los resultados del estudio arrastren cierto sesgo. Por una parte, debido a que algunos de los rechazos están relacionados con el tema del estudio, el sesgo, aunque muy pequeño, sería favorable al euskera. Por otra parte, no parece que exista sesgo ligado a las personas de las nuevas urbanizaciones con las que no se ha podido contactar y, de existir sesgo, este sería en sentido contrario al anterior, pues tras analizar los datos se ha podido comprobar que los resultados en las nuevas urbanizaciones son algo más positivos (poco) para el euskera. Por tanto, probablemente ambos sesgos, al ser de sentido contrario, se compensen y, de no ser así, en todo caso el sesgo total sería mínimo.

A pesar de que no exista sesgo en los resultados o que éste sea mínimo, al no haberse entrevistado a todas las personas que componen el universo considerado, en realidad se van a analizar los resultados provenientes de una muestra. Ahora bien, debido a la amplitud de la muestra (el 76,3% del universo) y a que el universo es finito (1.795 personas), el error muestral es muy pequeño, el $\pm 1,3\%$ para un nivel de confianza del 95% para los resultados del conjunto de la muestra,

muy inferior al habitual en las encuestas, que generalmente suele ser superior al $\pm 3\%$.

Por otra parte, también en relación con el universo analizado, no están incluidas en él las personas que teniendo su residencia habitual en el enclave de Treviño no están censadas en ninguno de sus dos municipios. Este colectivo es importante tanto desde el punto de vista numérico como por sus características específicas. Siendo conscientes de este hecho antes de iniciar el estudio, en todos los hogares en los que había alguna persona censada en el enclave, se ha entrevistado también, en otra muestra independiente, a las personas que residiendo habitualmente en esos hogares no están censadas en el enclave. De esta manera, se ha recogido además la información de 290 personas “residentes no censados”, cuyos resultados se analizan de forma independiente en el capítulo 5 del informe.

Por último, antes de comenzar el informe propiamente dicho, indicar que se van a analizar los resultados para el conjunto de la población del enclave de Treviño, pero también de forma separada los de cada uno de los dos municipios que lo componen. A este respecto, conviene señalar de antemano que, como norma general, los resultados del Condado de Treviño se aproximarán más a los del conjunto del enclave que los de La Puebla de Arganzón, debido a que la mayoría de la población del enclave, el 74%, reside en el Condado de Treviño.

Además, se analizarán los resultados de mayor interés en función de las principales variables de carácter sociodemográfico incluidas en el cuestionario: sexo, edad, origen y nivel de estudios.

1- CARACTERÍSTICAS SOCIODEMOGRÁFICAS

Las características sociodemográficas de la población que reside actualmente en el enclave de Treviño son muy diferentes de las de hace tan solo 20 o 30 años. A la conocida tendencia de abandono progresivo del trabajo en el campo e incorporación de las nuevas generaciones a las empresas industriales o de servicios radicadas en la cercana ciudad de Vitoria-Gasteiz, hay que añadir un hecho reciente que ha modificado sustancialmente la composición de la población del enclave, la llegada de nueva población como consecuencia de la construcción de nuevas urbanizaciones en los últimos 10 años.

Más de la tercera parte de la actual población del enclave de Treviño reside en esas nuevas urbanizaciones, en mayor proporción en La Puebla de Arganzón, aproximadamente la mitad, que en el Condado de Treviño, más de la cuarta parte. Además, la gran mayoría de los residentes en dichas urbanizaciones se corresponde con un “perfil tipo” de características muy definidas: matrimonios jóvenes o de edad media, entre los 30 y los 50 años, con o sin hijos, matrimonios en los que ambos miembros de la pareja trabajan, provenientes de Vitoria-Gasteiz, ciudad en la que trabajan.

Sexo y edad.

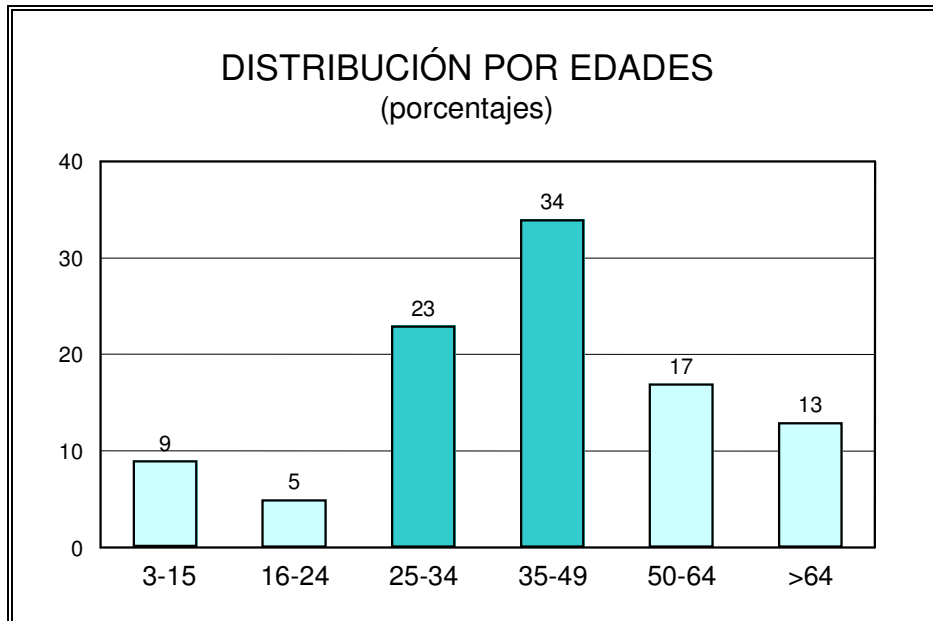
La primera especificidad de la población del enclave, aunque no es de las más relevantes, es que el porcentaje de hombres, el 55%, supera al de mujeres, el 45%. Este desequilibrio se produce exclusivamente en el municipio del Condado de Treviño, 57% hombres y 43% mujeres, y es especialmente importante entre la población “nativa”, es decir entre las personas nacidas en el enclave, pues casi las dos terceras partes son hombres, el 63%.

Mayor desproporción existe en la distribución por edades, pues tal como se puede observar en el gráfico de la página siguiente más de la mitad de la población, el 57%, tiene entre 25 y 49 años. Las personas mayores de 49 años suponen casi la tercera parte, el 30%, y las menores de 25 años solamente el 14%.

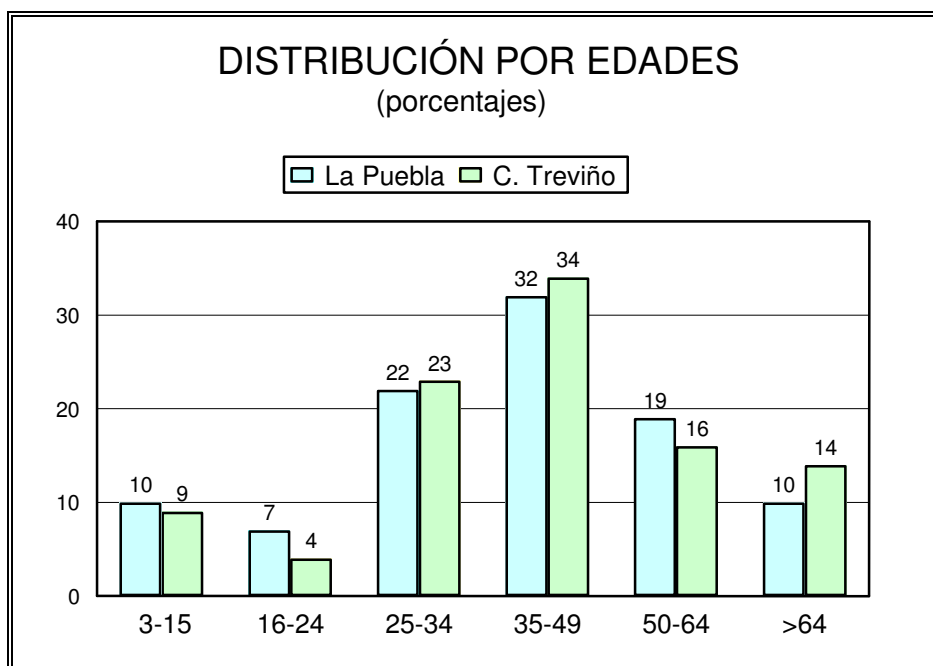
Esta distribución por edades, con más de la mitad de la población entre 25 y 49 años y solamente la séptima parte menor de 25 años, constituye uno de los rasgos distintivos de la población del enclave de Treviño, que va a tener su repercusión en otras características sociodemográficas, en especial en el elevado porcentaje de población laboralmente activa.

Al incorporar la población de “residentes no censados”, cuyas características se analizarán en el capítulo 5, se corrige en parte, pero sólo en parte, la desproporción existente en la distribución de la población por sexo y edades, en par-

ricular en lo que respecta a la pequeña proporción de personas menores de 25 años.



La distribución de la población por edades apenas varía de un municipio a otro, aunque en el Condado de Treviño es algo mayor el porcentaje de personas mayores de 64 años, el 14%, frente al 10% en La Puebla, que se compensa por un menor porcentaje de los menores de 25 años, el 13%, frente al 17% en La Puebla.



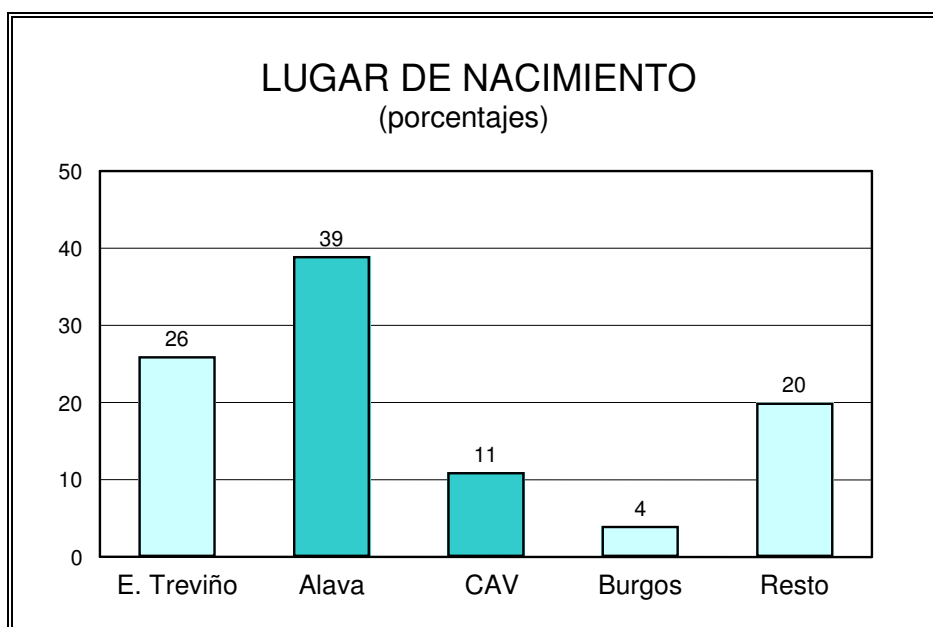
De nuevo la población “nativa” es el colectivo que más se desmarca del resto, caracterizándose por su elevada edad media, pues más de la mitad, el 54%, tienen 50 o más años. Ahora bien, entre los nativos comienza a adquirir importancia el colectivo de menores de 16 años, quienes suponen ya el 17% de dicho colectivo y en su mayoría son hijos de “no nativos” residentes en las nuevas urbanizaciones.

Origen.

Los nacidos en el enclave de Treviño solamente suponen la cuarta parte de la población, el 26%, y constituyen un grupo con características muy diferenciadas del resto, principalmente hombres y mayores de 50 años, aunque como se ha indicado comienzan a adquirir importancia entre ellos los menores de 16 años, que llegan ya al 17% de los “nativos”.

El colectivo más numeroso, el 39%, lo constituyen los nacidos en Alava (la inmensa mayoría en Vitoria-Gasteiz), que sumados al 11% nacidos en el resto de la Comunidad Autónoma Vasca, suponen la mitad de la población del enclave.

Por último, solamente el 4% ha nacido en la provincia de Burgos (la inmensa mayoría en Miranda), pero es relativamente importante el porcentaje de personas nacidas en el resto de España u otros lugares del mundo, el 20%.

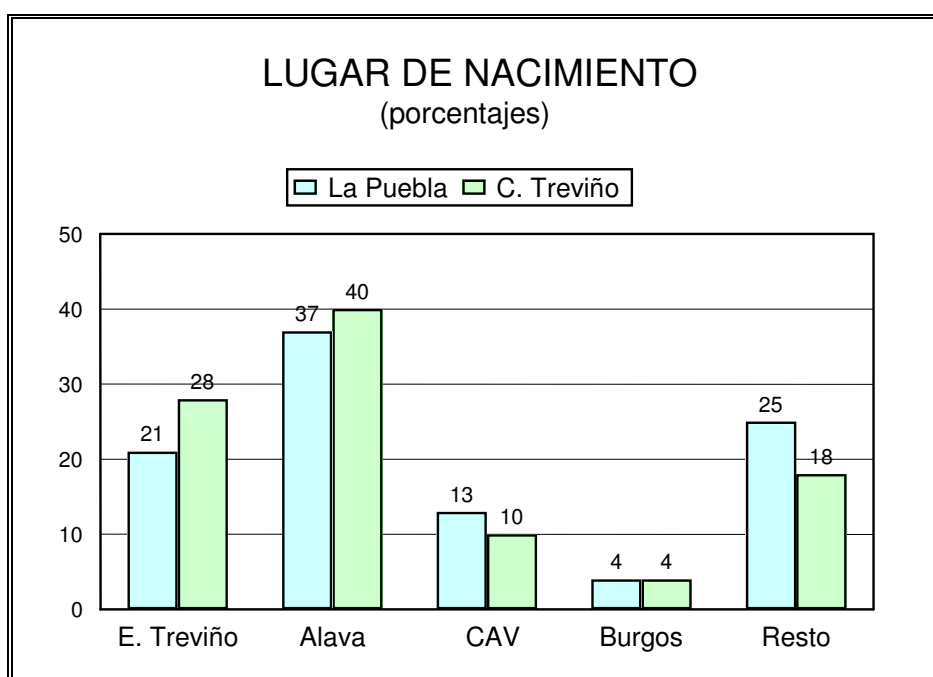


En los dos municipios del enclave la mitad de la población ha nacido en la CAV, pero el porcentaje de “nativos” es algo mayor en el Condado de Treviño, el 28%, que en La Puebla, el 21%. Por su parte, en La Puebla es algo mayor el por-

centaje de personas nacidas en el resto de España o en otros lugares, el 25% frente al 18% en el Condado de Treviño.

Y en lo que respecta a la proporción de “nativos” en los diferentes intervalos de edad, son clara minoría, en torno al 10%, en los intervalos centrales, de 25 a 34 años y de 35 a 49 años, pero son mayoría en los intervalos extremos, el 57% entre los mayores de 64 años y el 50% entre los menores de 16 años.

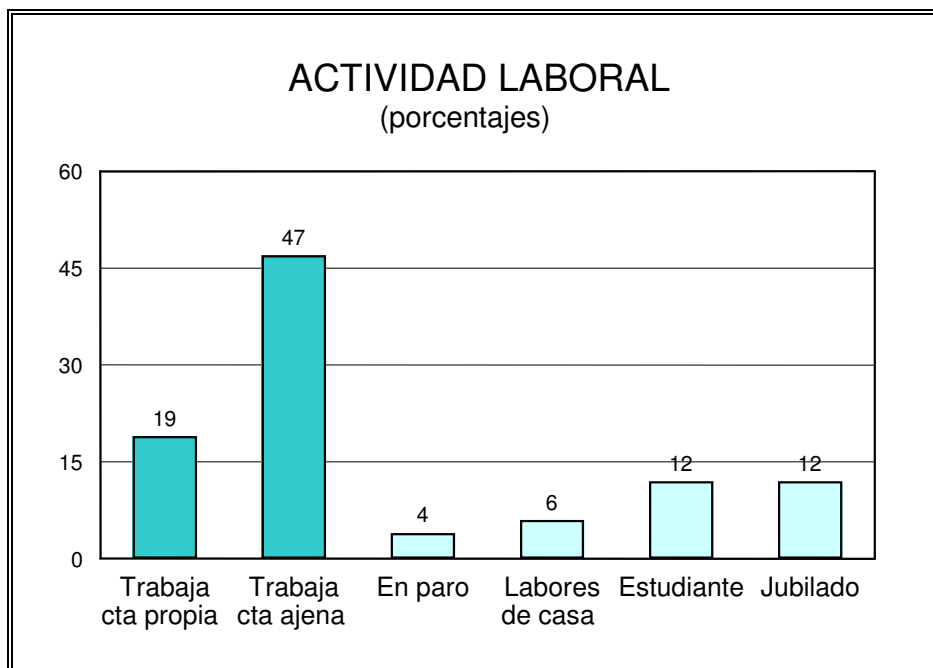
El hecho de que la mitad de los menores de 16 años hayan nacido en el enclave constituye uno de los cambios más relevantes con respecto a 2002 y, la mayoría de ellos, son hijos de “no nativos” que residen en las nuevas urbanizaciones.



Actividad laboral y profesión.

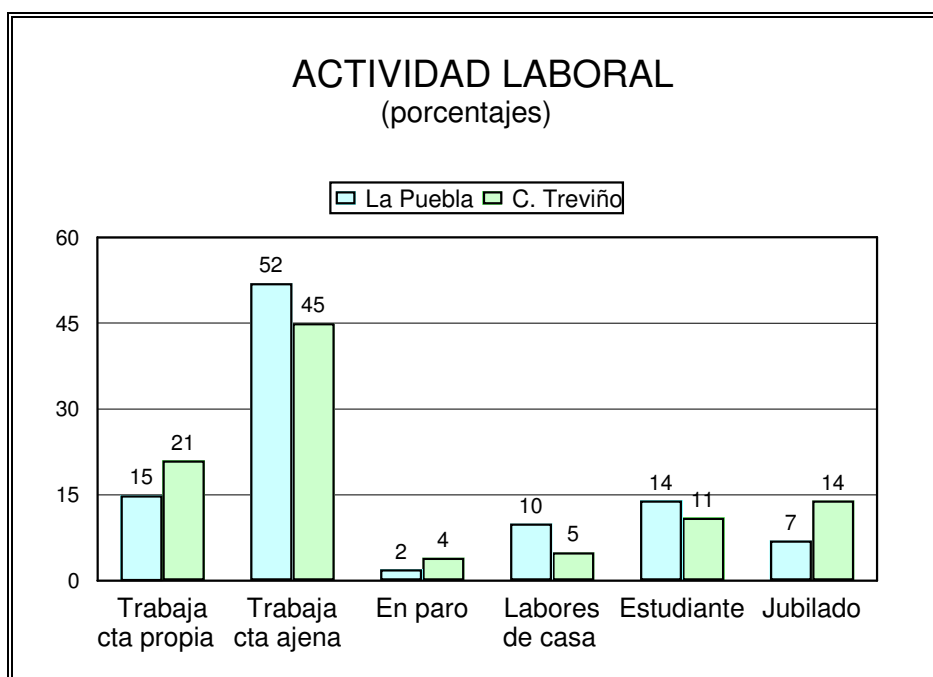
Otra de las especificidades importantes de la población del enclave de Treviño, consecuencia en gran parte de su especial distribución por edades, es la altísima proporción de personas que trabajan, las dos terceras partes del conjunto de la población, el 66%. El 19% trabajan por cuenta propia y el 47% por cuenta ajena, mientras el paro es muy pequeño, pues solo afecta al 4%.

Entre las personas que no tienen actividad laboral, el 12% están jubiladas, el 6% se dedican a las labores de casa y el 12% están estudiando.

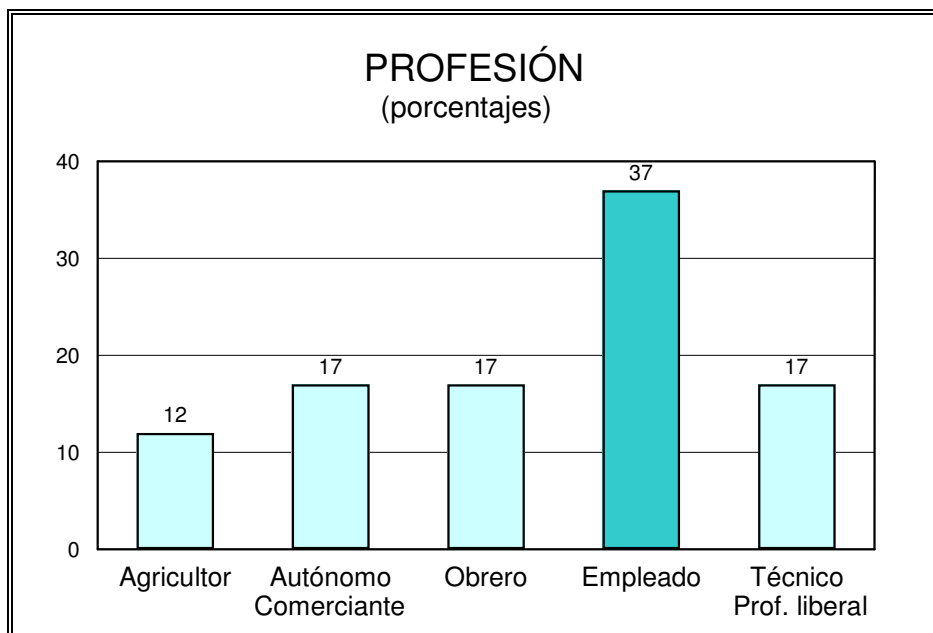


El porcentaje de personas que trabajan no varía por municipios, aunque el de las que trabajan por cuenta propia es algo mayor en el Condado de Treviño, el 21%, que en La Puebla, el 15%, mientras sucede lo contrario con el de las que trabajan por cuenta ajena, 45% frente a 52%.

Además, en el Condado de Treviño es mayor el porcentaje de jubilados, 14% frente a 7% en La Puebla, y menor el de amas de casa, 5% frente a 10%.



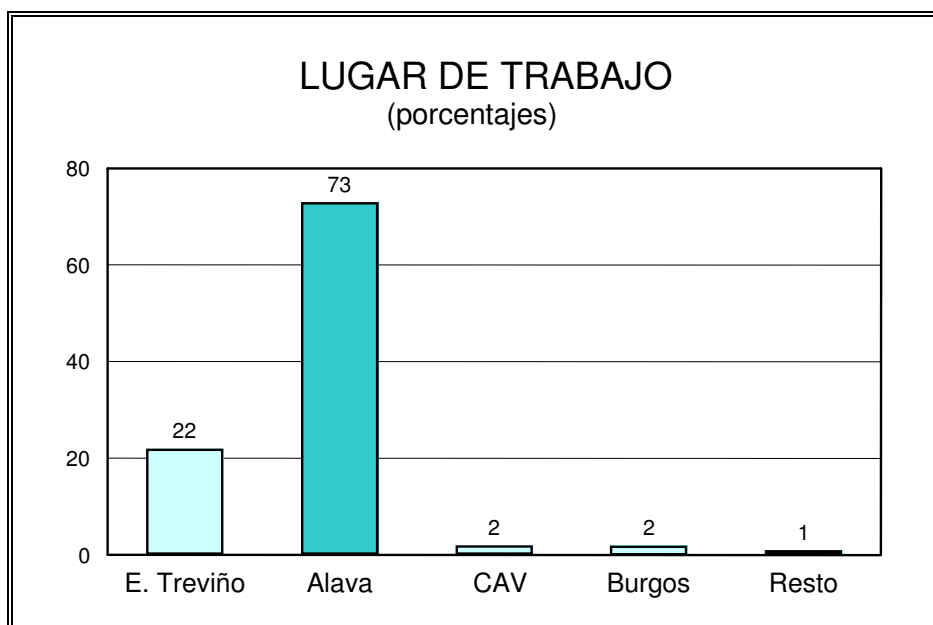
En lo que respecta a la profesión de las personas que trabajan, el grupo más numeroso es el de los empleados (37%). Tras ellos, los obreros (17%), los autónomos y comerciantes (17%), los técnicos y profesionales liberales (17%) y, en último lugar, los agricultores (12%).



Los agricultores siguen siendo todavía un colectivo relativamente importante, pero debido a su elevada edad media su número disminuye de forma acelerada. En tan solo 5 años su porcentaje ha descendido del 18% al 12%.

Por municipios existen diferencias de cierta importancia, pues el porcentaje de agricultores y de obreros es considerablemente mayor en el Condado de Treviño, el 14% y 21% respectivamente, que en La Puebla, el 7% para ambas profesiones, que se compensa con una menor proporción de empleados, el 33% en el Condado de Treviño frente al 48% en La Puebla.

Las tres cuartas partes de las personas que trabajan, el 73%, ejercen su trabajo en Alava (en Vitoria-Gasteiz la inmensa mayoría) y no llega a la cuarta parte, el 22%, la proporción de las que trabajan en el propio enclave de Treviño. El 5% restante trabajan en otros lugares de la CAV, Miranda, etc.



Por municipios apenas hay diferencias. En cambio, las diferencias son importantes por edades, pues solamente trabajan en el enclave la décima parte de las personas menores de 35 años, la cuarta parte de las de 35 a 49 años y casi la mitad de las personas de 50 a 64 años, el 44%.

Por último, resaltar una vez más que la población “nativa” se desmarca claramente del resto. Con respecto a la media, aumenta entre ellos el porcentaje de jubilados, el 28%, y de estudiantes, el 20%, y disminuye el de las personas que trabajan, el 46%. Casi las dos terceras partes de quienes trabajan, el 61%, lo hacen en el enclave de Treviño y la mitad se dedican a la agricultura, el 47%.

Y en lo que se refiere a las diferencias en función del sexo, el perfil de las mujeres se diferencia del de los hombres, pero no de forma sustancial. El porcentaje de las que trabajan es menor, pero sigue siendo alto, el 55%, y en cuanto a su profesión, la mitad, el 50%, son empleadas, el 19% técnicas o profesionales liberales, el 12% autónomas o comerciantes, el 11% agricultoras y el 8% obreras.

Nivel de estudios.

El nivel de estudios de la población del enclave de Treviño es similar al de las poblaciones de su entorno. El 17% no han completado los estudios primarios (aunque casi la mitad son menores que todavía estudian primaria), el 29% tienen estudios primarios o EGB, el 13% ESO o FP1, el 24% bachiller superior, BUP o FP2, el 8% estudios superiores de grado medio y el 9% estudios superiores.

El nivel de estudios apenas varía de un municipio a otro ni por sexos, pero las diferencias en función de la edad son, lógicamente, muy importantes. Debido a esto, el nivel de estudios de los “nativos” es considerablemente menor que el de los nacidos fuera del enclave de Treviño.

Quizás el dato más relevante en relación con los estudios es que solamente la cuarta parte de los que actualmente están estudiando, el 25%, lo hacen en el enclave de Treviño. La gran mayoría, el 67%, estudian en Alava (Vitoria-Gasteiz), el 5% en la provincia de Burgos (Miranda) y el 2% en otros lugares.

Incluso entre los menores de 12 años son minoría los que estudian en el enclave, el 41%.

Tipología de síntesis.

Para terminar este capítulo, a modo de resumen, se puede decir que la población del enclave de Treviño está compuesta por tres colectivos de personas muy diferentes entre sí desde el punto de vista sociodemográfico:

1. En un extremo se sitúan los “nativos”, que suponen la cuarta parte de la población del enclave.

La mayoría trabajan en el enclave y tienen un nivel medio de estudios inferior a la media. Más de la mitad superan los 50 años y están ligados al sector agrícola.

2. En el otro extremo se encuentran los “llegados durante los últimos 10 años”, principalmente a raíz de la construcción de las nuevas urbanizaciones, que constituyen ya más de la tercera parte de la población.

En su inmensa mayoría son matrimonios de 30 a 50 años, con o sin hijos, provenientes de la ciudad de Vitoria-Gasteiz. Generalmente ambos miembros de la pareja trabajan y lo hacen en Vitoria-Gasteiz.

3. Entre ambos extremos, aunque más próximos en sus características a los recién llegados, se sitúan los “llegados con anterioridad”, que constituyen la casi tercera parte restante.

La conjunción de estos tres colectivos tan diferenciados da lugar a una población con unas características muy específicas, entre las que las más llamativas son que:

- Las tres cuartas partes han nacido fuera del enclave (la mitad en la CAV).
- Más de la mitad tienen entre 25 y 49 años.
- Las dos terceras partes trabajan, en su gran mayoría en Vitoria-Gasteiz.
- La gran mayoría de los estudiantes, incluso entre los que están realizando los estudios primarios, estudian fuera del enclave, casi todos en Vitoria-Gasteiz.

Con respecto a 2002, a pesar de que sólo han transcurrido 5 años, se han producido cambios de cierta importancia en la estructura de la población debido al aumento del 15% que ha experimentado. Este aumento de población con personas provenientes principalmente de Vitoria-Gasteiz tiene como consecuencia más directa que el conjunto de la población del enclave se parece ya más a la población que reside en las nuevas urbanizaciones que a la población “autóctona original”. Además, está contribuyendo a que cada vez se parezcan más las características sociodemográficas de los dos municipios que conforman el enclave de Treviño.

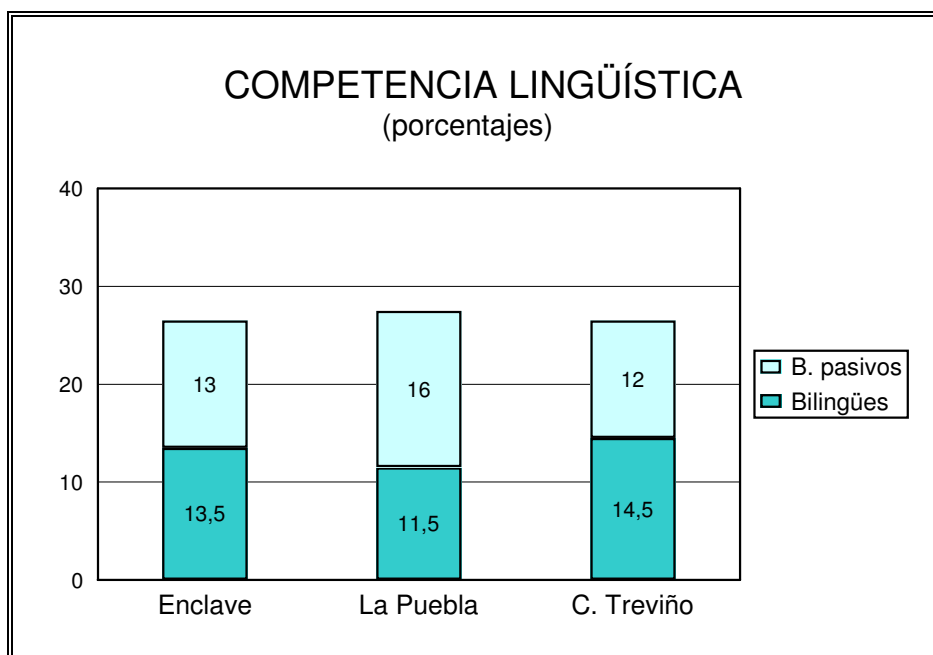
2.- COMPETENCIA LINGÜÍSTICA

Competencia lingüística.

El 13,5% de la población del enclave de Treviño es bilingüe, es decir que habla correctamente o bastante bien tanto el euskera como el castellano. En cifras absolutas, este porcentaje supone que aproximadamente 250 habitantes del enclave son bilingües. Y casi todos los bilingües, el 90%, son capaces de leer y escribir en euskera, pues casi todos ellos han estudiado euskera en la escuela o por su cuenta.

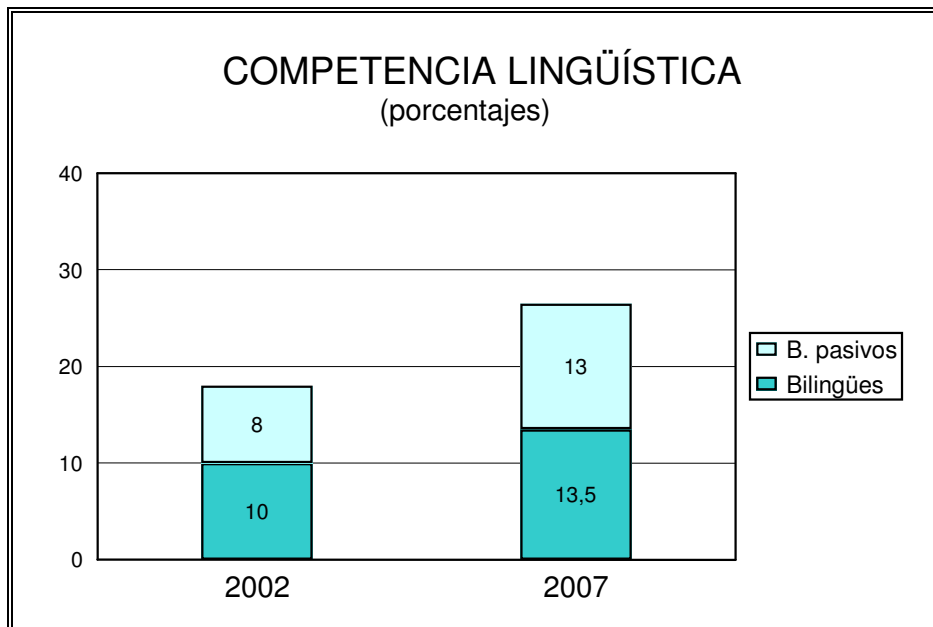
Además, el 13% de la población es bilingüe pasivo, es decir que es capaz de hablar algo euskera o de entenderlo bastante bien. En cifras absolutas, otras 250 personas aproximadamente.

Por municipios, el porcentaje de bilingües es algo mayor en el Condado de Treviño, el 14,5%, que en La Puebla, el 11,5%. Por el contrario, el porcentaje de bilingües pasivos es algo mayor en La Puebla, el 16%, que en el Condado de Treviño, el 12%.



Con respecto al estudio realizado en 2002, ha aumentado en 3,5 puntos el porcentaje de bilingües en el enclave de Treviño, del 10% al 13,5%, y en 5 puntos el de bilingües pasivos, del 8% al 13%.

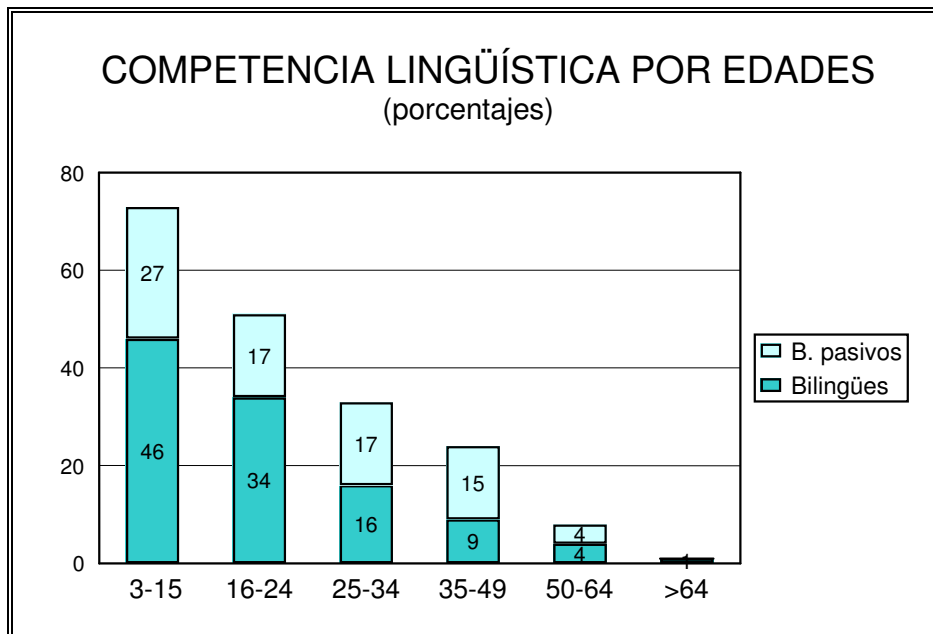
El aumento en el porcentaje de bilingües ha sido similar en los dos municipios del enclave, 4 puntos en el Condado de Treviño y 3 puntos en La Puebla.



Competencia lingüística según la edad y otras variables.

La competencia lingüística varía de forma espectacular en función de la edad. Los bilingües son casi la mitad (46%) entre las personas menores de 16 años, la tercera parte (34%) entre las de 16 a 24 años, la sexta parte (16%) entre las de 25 a 34 años, la décima parte (9%) entre las de 35 a 49 años, muy pocos (4%) entre las de 50 a 64 años y casi nadie (1%) entre las mayores de 64 años.

Por su parte, el porcentaje de bilingües pasivos evoluciona con la edad siguiendo una tendencia similar, aunque más suavizada. Es el 27% entre las personas menores de 16 años, el 17% entre las de 16 a 24 años y entre las de 25 a 34 años, el 15% entre las de 35 a 49 años, el 4% entre las de 50 a 64 años y el 0% entre las mayores de 64 años.

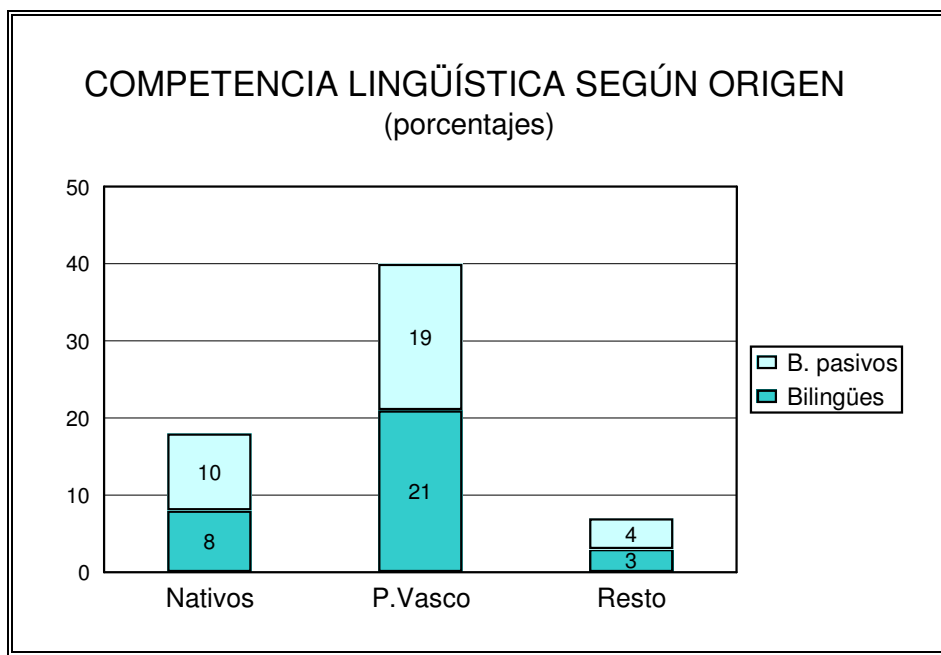


Ahora bien, el elevado porcentaje de bilingües existente entre las personas menores de 25 años (46% entre las de 3 a 15 años y 34% entre las de 16 a 24), no tiene la repercusión que en principio debiera sobre el porcentaje de bilingües del conjunto de la población del enclave (13,5%) debido a que, como ya se ha indicado, el “peso” de la población joven sobre el conjunto de la población es muy pequeño, pues solamente supone el 14%. Si la distribución por edades de la población del enclave fuese más equilibrada, similar por ejemplo a la de Alava, con esos porcentajes de bilingües entre los jóvenes el porcentaje de bilingües en el conjunto de la población del enclave estaría en torno al 18%.

Por esa misma razón, aunque pueda parecer lo contrario, la mayoría de los bilingües del enclave no son jóvenes. Los bilingües menores de 25 años suponen el 43% del total de bilingües. Por tanto, más de la mitad de los bilingües tienen 25 o más años, entre 25 y 49 años principalmente.

El porcentaje de bilingües también varía de forma importante en función del origen, aunque en menor medida que en función de la edad. Así, asciende al 21% entre las personas nacidas en la CAV (en Alava la inmensa mayoría) y disminuye al 8% entre los nacidos en el enclave de Treviño y al 3% entre los nacidos en otros lugares.

No obstante, con respecto al año 2002, se ha duplicado el porcentaje de bilingües entre los “nativos”, del 4% al 8%, debido a que ha aumentado la proporción de jóvenes que han nacido en el enclave de Treviño, proporción que va a seguir aumentando.



Apenas existen diferencias por sexo, aunque el porcentaje de bilingües es ligeramente mayor entre las mujeres, el 14%, que entre los hombres, el 13%.

Y las diferencias en función del nivel de estudios son considerables, pues el porcentaje de bilingües es del 23% entre quienes tienen estudios superiores, del 12% entre los que tienen estudios secundarios y del 7% entre quienes tienen estudios primarios.

Movilidad lingüística.

Los bilingües, o bien han recibido el euskera por transmisión familiar o bien lo han aprendido en el sistema de enseñanza o por su cuenta (gueskolas, cursos intensivos...).

Como solamente el 4,4% de los habitantes del enclave de Treviño han tenido como primera lengua el euskera, el 2,5% únicamente el euskera y el 1,9% el euskera junto con el castellano, esto indica que la mayoría de los bilingües del enclave, que son el 13,5%, han aprendido el euskera.

Además, no todos los que han tenido como primera lengua el euskera lo han mantenido, aunque sí la inmensa mayoría, el 93%, mientras el 7% restante lo han perdido parcialmente y actualmente son bilingües pasivos.

Por tanto, el 9,5% de la población del enclave ha aprendido euskera, bien a través del sistema de enseñanza, bien por su cuenta.

Refiriéndonos exclusivamente al colectivo de bilingües, existen tres grupos diferenciados en función del origen de su conocimiento del euskera:

1. Casi la tercera parte, el 30%, han tenido como primera lengua el euskera, el 18% únicamente el euskera y el 12% el euskera junto con el castellano.

Su distribución por edades es similar a la del conjunto de bilingües. La mitad, el 52%, han realizado o están realizando sus estudios primarios en el Modelo D (en euskera con el castellano como asignatura) y el 11% en el Modelo B (bilingüe). Además, el 14% han estudiado euskera por su cuenta.

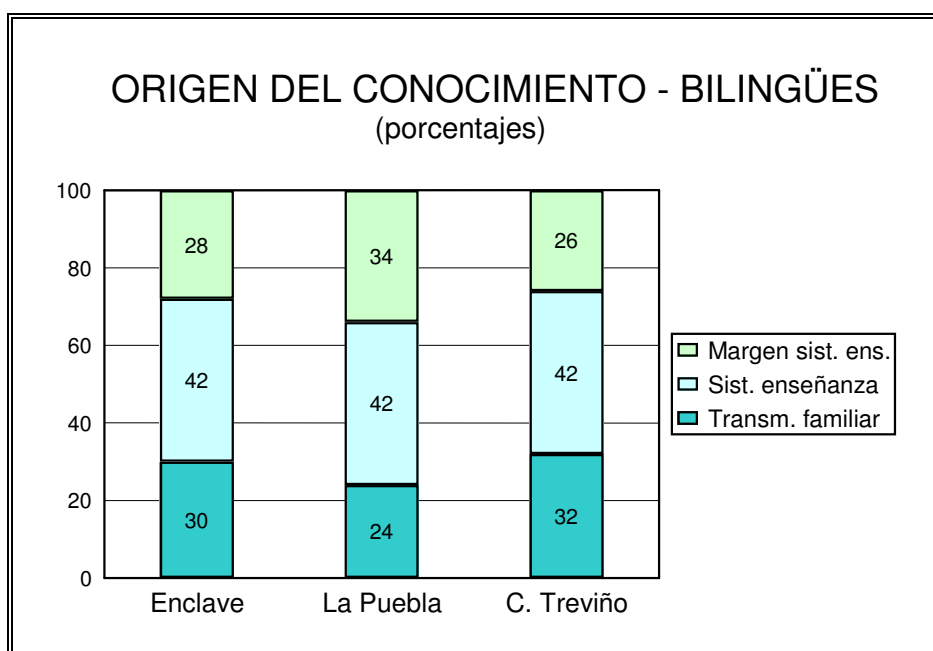
2. Cerca de la mitad, el 42%, han aprendido euskera a través del sistema de enseñanza.

Casi todos tienen menos de 35 años y la mayoría, el 64%, menos de 25 años. Más de la mitad, el 59%, han estudiado o están estudiando en el modelo D y el 30% en el modelo B.

3. Y algo más de la cuarta parte, el 28%, han aprendido euskera por su cuenta, al margen del sistema de enseñanza.

Casi todos tienen más de 24 años y la mayoría, el 63%, más de 34 años.

Con respecto al año 2002, ha aumentado el porcentaje de personas que han aprendido euskera a través del sistema de enseñanza, del 36% al 42%, y ha disminuido el de quienes lo han aprendido por su cuenta, del 36% al 28%.



Aunque existen diferencias por municipios, éstas no son muy importantes. Así, han recibido el euskera por transmisión familiar el 24% de los bilingües en La Puebla frente al 32% en el Condado de Treviño y lo han aprendido por su cuenta el 34% en La Puebla frente al 26% en el Condado de Treviño.

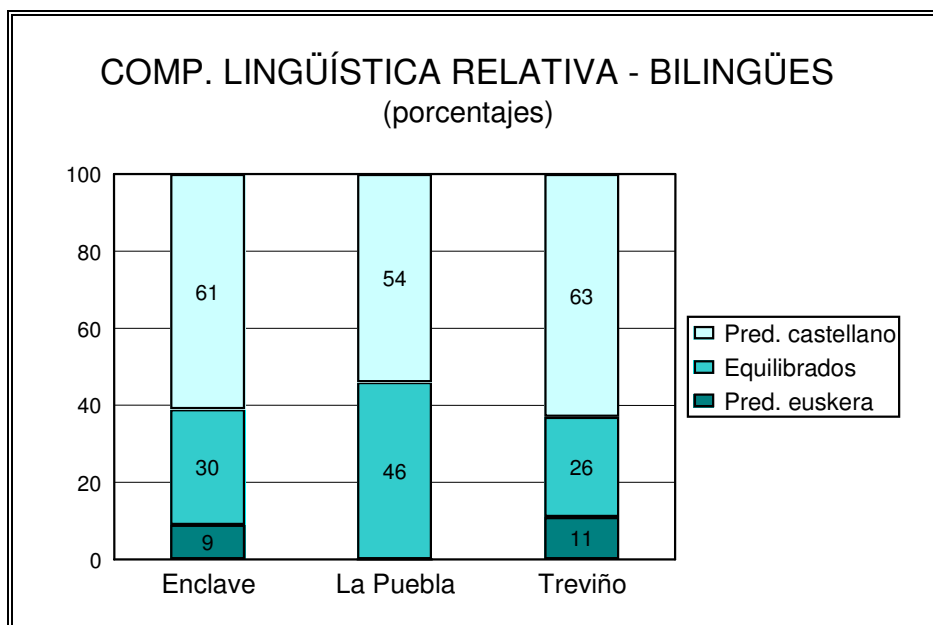
Por su parte, casi todos los bilingües pasivos han aprendido el euskera que saben; más de la mitad lo ha aprendido a través del sistema de enseñanza y el resto estudiándolo por su cuenta. Solamente el 3% se corresponde con pérdidas parciales de personas que tuvieron como primera lengua el euskera.

Competencia lingüística relativa: tipo de bilingüismo.

En el apartado anterior se ha visto que la mayoría de los bilingües del enclave de Treviño, el 70%, han aprendido el euskera. Por tanto no es de extrañar que también la mayoría, el 61%, afirmen que se expresan con mayor facilidad en castellano que en euskera, mientras el 30% declaran que hablan con la misma facilidad en ambos idiomas y solamente el 9% que se expresan con mayor facilidad en euskera.

Los resultados no han variado mucho con respecto al año 2002. Entonces, el 57% se expresaban con mayor facilidad en castellano, el 39% en ambos idiomas por igual y el 4% mejor en euskera.

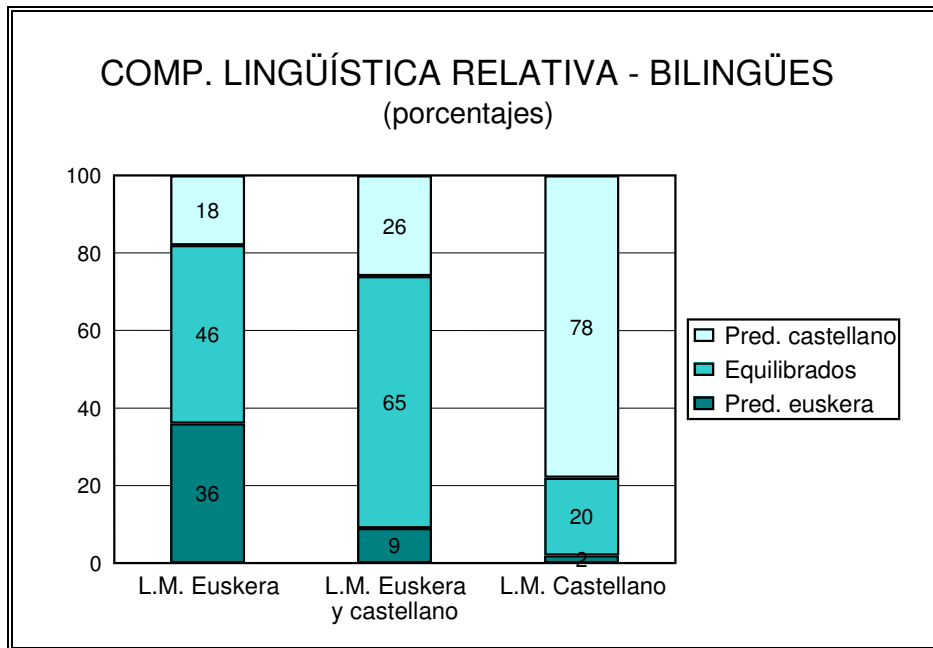
En los dos municipios son mayoría los bilingües que se expresan mejor en castellano, el 54% en La Puebla y el 63% en el Condado de Treviño.



La competencia lingüística relativa está muy relacionada con la lengua materna (L.M.), de tal modo que:

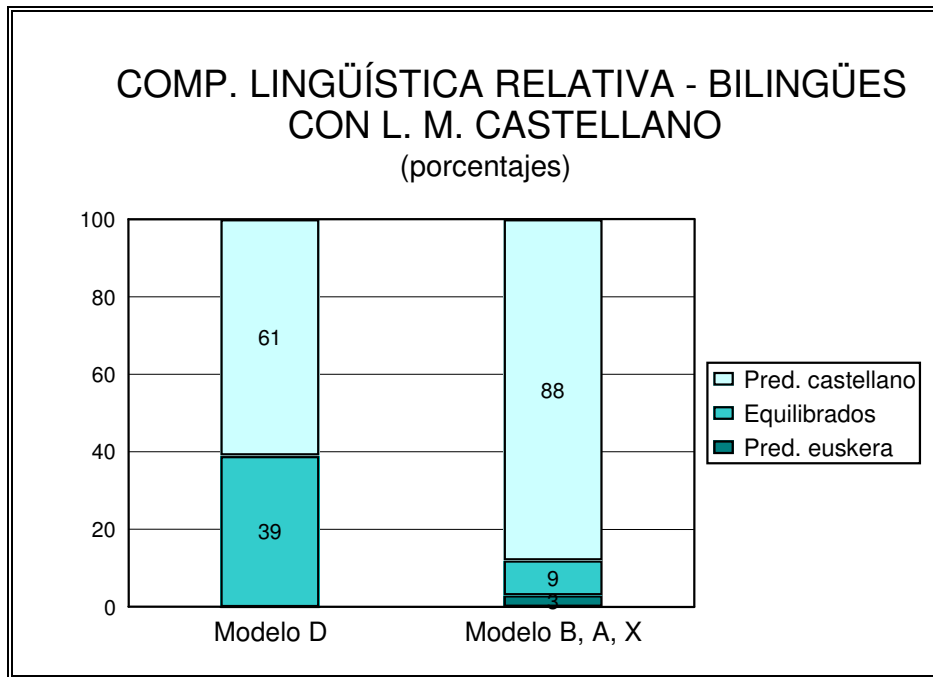
- La tercera parte, el 36%, de quienes tuvieron como primera lengua el euskera son bilingües con predominio del euskera, la mitad, el 46%, bilingües equilibrados y sólo la quinta parte, el 18%, bilingües con predominio del castellano.

- Las dos terceras partes, el 65%, de los que tuvieron como primera lengua el euskera junto con el castellano son bilingües equilibrados y sólo la cuarta parte, el 26%, bilingües con predominio del castellano.
- Y las tres cuartas partes, el 78%, de quienes tuvieron como primera lengua el castellano son bilingües con predominio del castellano y sólo la quinta parte, el 20%, bilingües equilibrados.

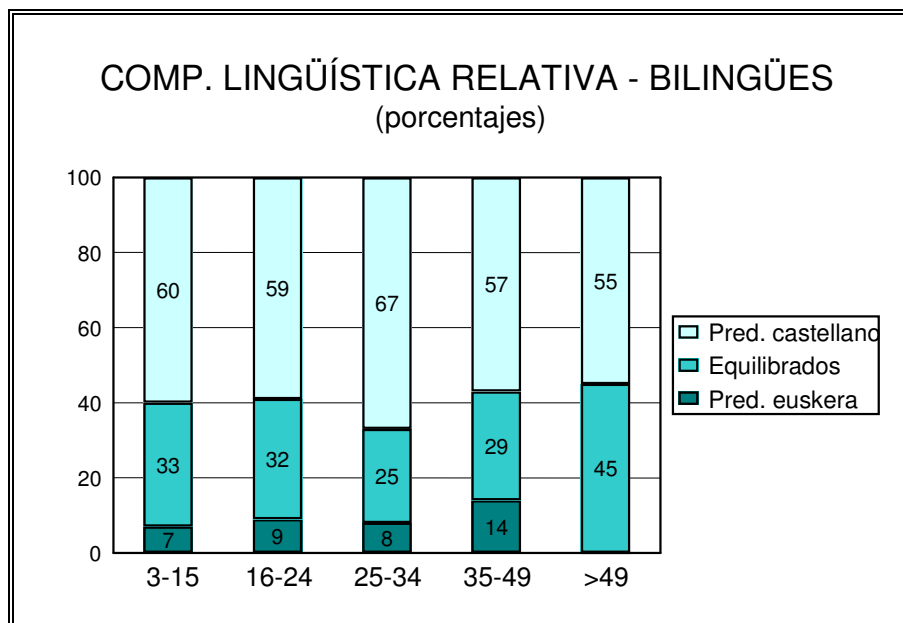


Y entre quienes tienen como lengua materna el castellano, también existe relación entre el modelo lingüístico en el que se han realizado los estudios primarios y la competencia lingüística relativa.

Así, la inmensa mayoría de los bilingües que han estudiado en los modelos B, A o X, el 88%, dominan mejor el castellano, porcentaje que disminuye al 61% entre los que han estudiado en el modelo D.



Por último, apenas existen variaciones en la competencia lingüística relativa en función de la edad.



3.- USO DEL EUSKERA

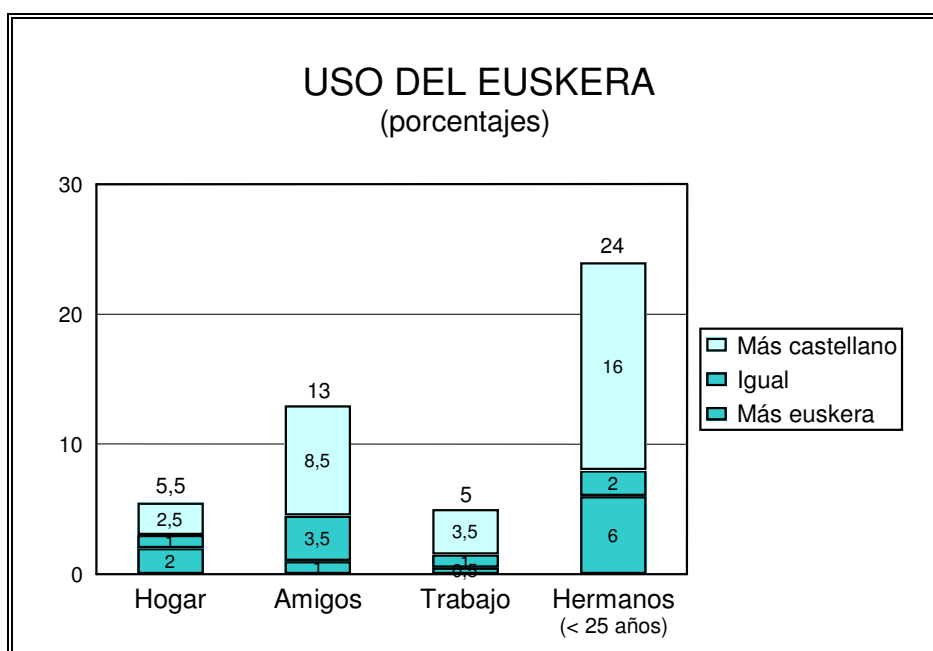
En este capítulo se va a analizar el uso del euskera en el hogar, con los amigos y con los compañeros de trabajo. Además, en la familia se va a analizar también el uso con los hermanos de los menores de 25 años.

Para poder utilizar el euskera es condición indispensable, lógicamente, tener la competencia suficiente en euskera como para poder hablarlo, pero también es indispensable que todos, o al menos la gran mayoría, de aquellos con los que se habla también la tengan.

Por tanto, es fácil de comprender que el uso del euskera en el enclave de Treviño sea pequeño, pues solamente el 13,5% de sus habitantes son capaces de hablarlo con soltura y, además, la mayoría de ellos no tienen un entorno euskaldun en los diferentes ámbitos analizados.

De hecho, utilizan el euskera, en mayor o menor medida, solamente el 5% en el hogar y con los compañeros de trabajo, aunque aumenta sensiblemente el uso con los amigos, al 13%, y en especial con los hermanos entre los menores de 25 años, al 24%.

El uso es similar en los dos municipios del enclave, aunque algo mayor en el Condado de Treviño debido a que en este municipio es algo mayor el porcentaje de bilingües.

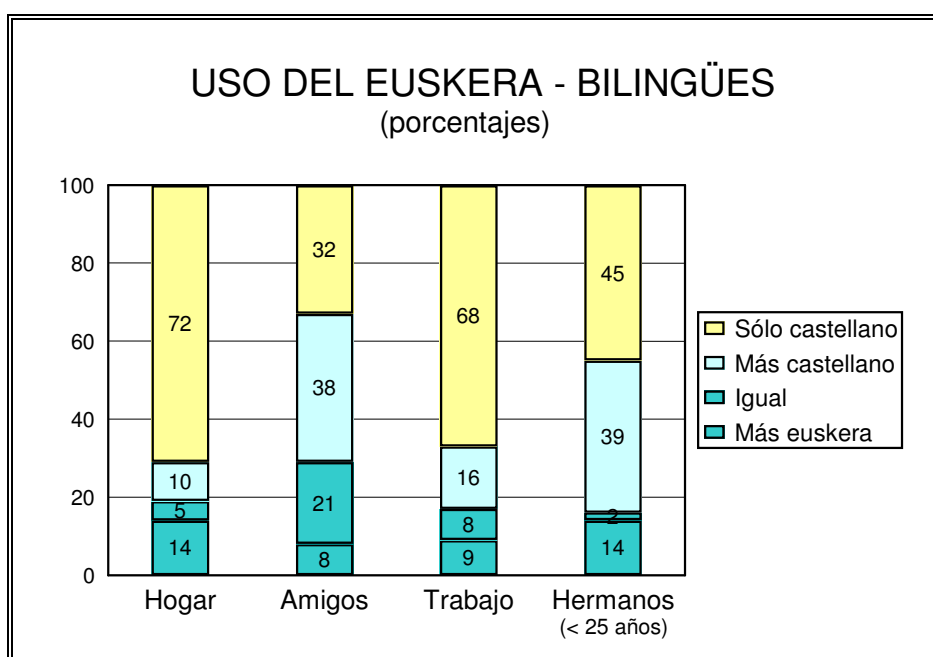


Con respecto al año 2002, el uso del euskera ha aumentado ligeramente debido principalmente a que ha aumentado el porcentaje de bilingües, pasando el uso del 4% al 5% en el hogar y con los compañeros de trabajo, del 7% al 13% con los amigos y del 19% al 24% con los hermanos entre los menores de 25 años.

Ahora bien, los resultados anteriores están calculados tomando como referencia el conjunto de la población del enclave de Treviño, con independencia de que sean o no bilingües.

Tomando como referencia exclusivamente la población bilingüe, los porcentajes aumentan de forma importante. Así, utilizan el euskera, en mayor o menor medida, más de la cuarta parte de los bilingües en el hogar, el 28%, la tercera parte con sus compañeros de trabajo, el 32%, más de la mitad de los menores de 25 años con sus hermanos, el 55%, y las dos terceras partes con sus amigos, el 68%.

Sin embargo, los bilingües que utilizan el euskera de forma habitual, es decir tanto o más que el castellano, son minoría en los cuatro ámbitos, en torno a la quinta parte. En concreto: el 16% con sus hermanos, el 17% en el trabajo, el 19% en el hogar y el 29% con sus amigos.

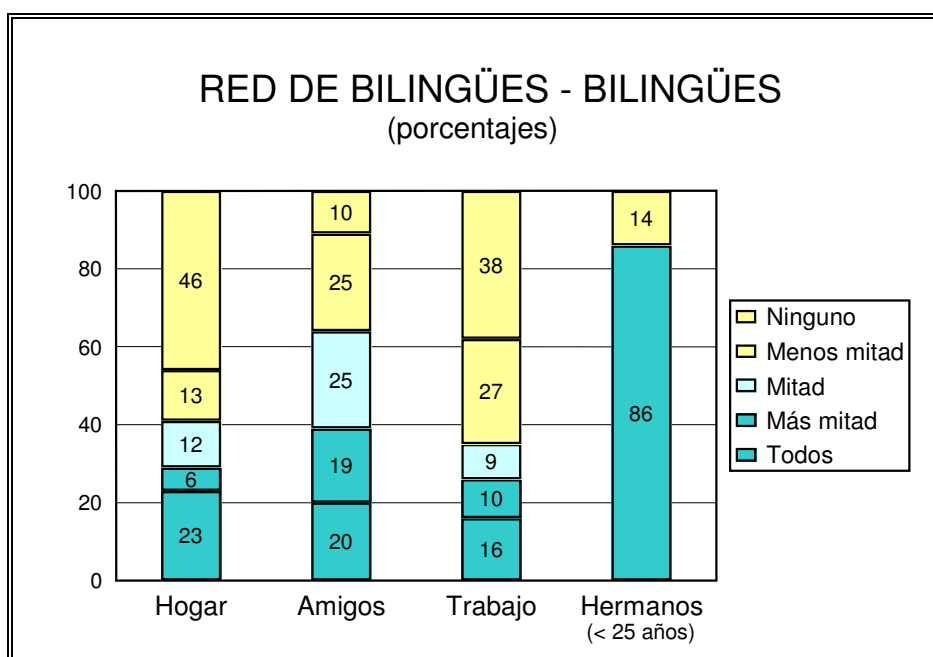


Con respecto al año 2002, apenas ha variado el porcentaje de bilingües que utilizan el euskera en los diferentes ámbitos analizados. Únicamente cabe señalar que ha aumentado algo el porcentaje de quienes lo utilizan con sus amigos y que ha disminuido el de quienes lo utilizan habitualmente (tanto o más que el castellano) con sus hermanos.

Como ya se ha indicado, el uso del euskera está limitado principalmente por la densidad de bilingües en la red de los diferentes ámbitos, pues es necesario que todos, o al menos la gran mayoría, sean bilingües.

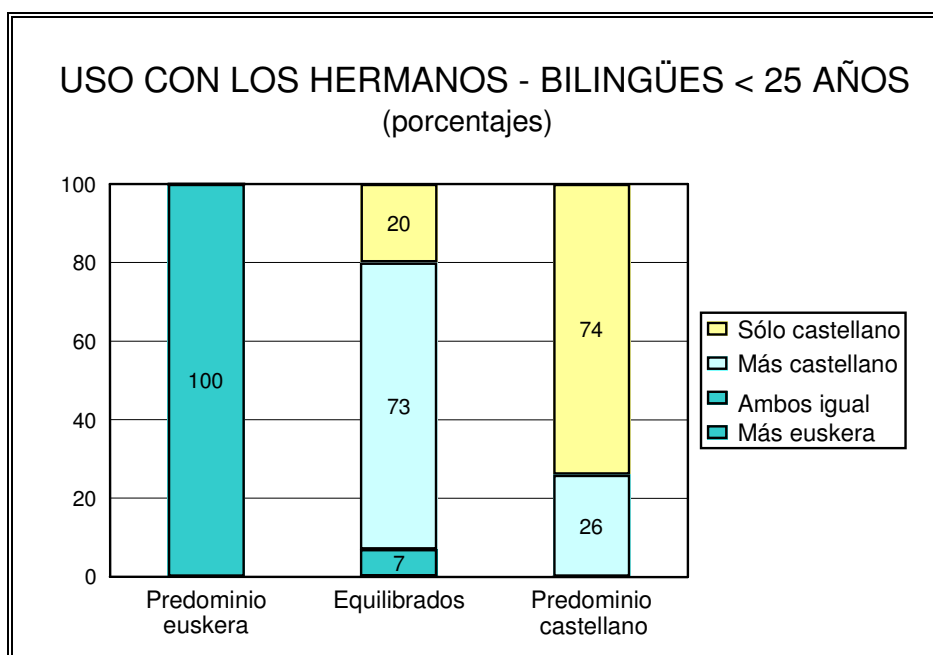
En el gráfico de la página siguiente se puede observar que el porcentaje de bilingües que tienen su red mayoritariamente bilingüe (más de la mitad, es decir al menos las dos terceras partes) es del 26% entre los compañeros de trabajo, del 29% en el hogar, del 39% entre los amigos y del 86% entre los hermanos para los menores de 25 años. Porcentajes que son similares a los obtenidos el año 2002.

Por tanto, se verifica la correspondencia entre la densidad de euskaldunes en la red y el uso del euskera, de forma que en los ámbitos en los que menor es la densidad de euskaldunes en la red, trabajo y hogar, es donde menos se usa el euskera. En ambos ámbitos no llega al 30% el porcentaje de bilingües que tienen su red mayoritariamente euskaldun y tampoco llega al 30% el porcentaje de bilingües que utilizan el euskera.



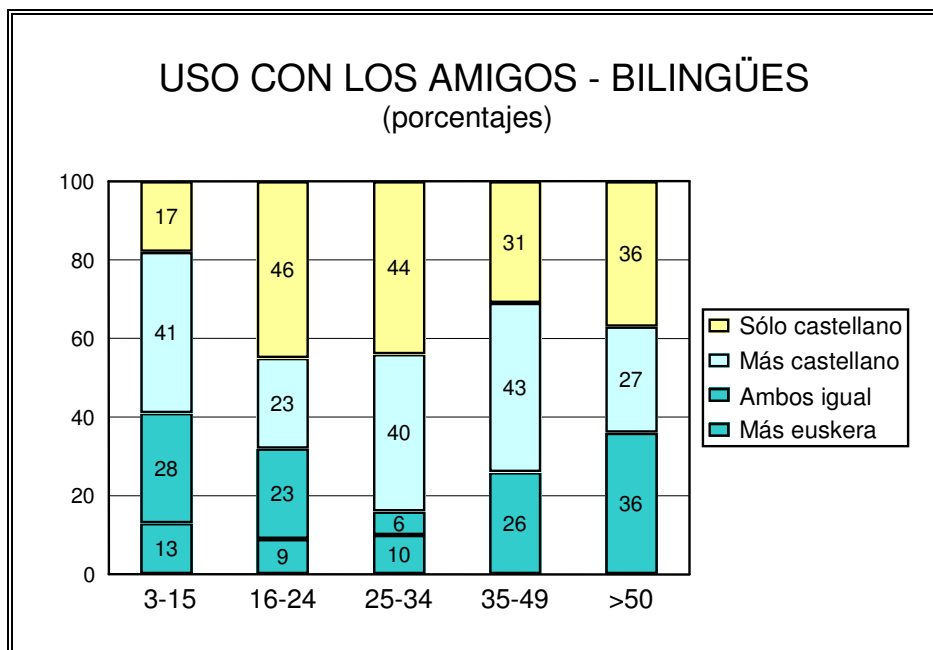
Ahora bien, en el caso del uso con los hermanos entre los bilingües menores de 25 años, la densidad de euskaldunes en la red no es el problema, ya que la inmensa mayoría (86%) tienen hermanos bilingües, por lo que el efecto de la densidad de bilingües en la red queda casi anulado. Aquí entra en juego la segunda variable que más influye sobre el uso, la competencia lingüística relativa (mayor facilidad para hablar en uno u otro idioma) analizada en el anterior capítulo.

Como puede observarse en el gráfico de la página siguiente, todos los bilingües con predominio del euskera hablan más en euskera que en castellano con sus hermanos, mientras que casi todos los bilingües equilibrados hablan más en castellano que en euskera, el 73%, o sólo en castellano, el 20%, y las tres cuartas partes de los bilingües con predominio del castellano hablan sólo en castellano, el 74%, y la cuarta parte restante más en castellano que en euskera, el 26%.

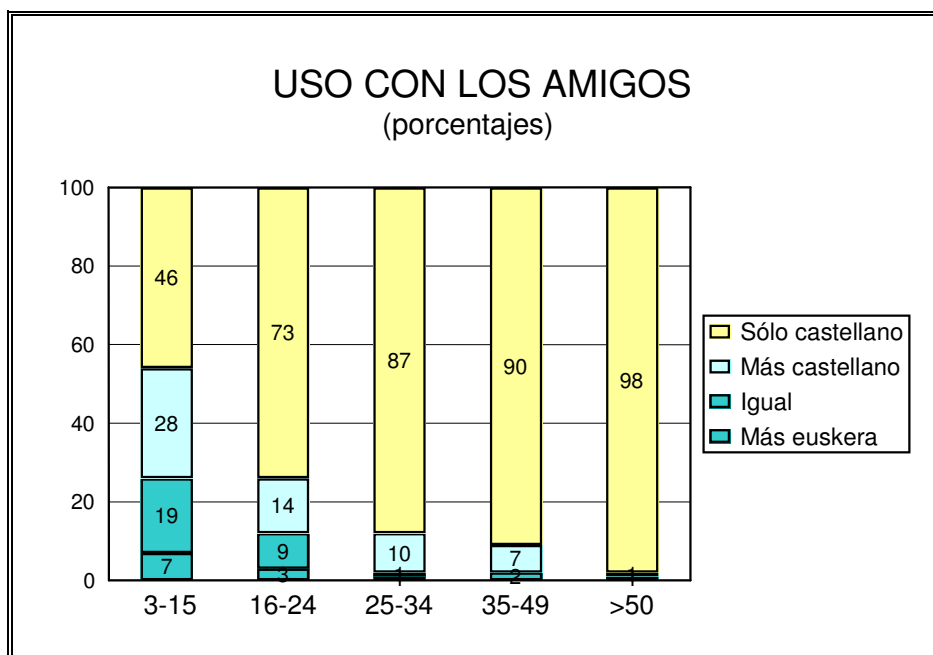


Por último, el uso del euskera con los amigos es el único que permite ver con cierta nitidez la relación del uso con la edad, porque tanto en el hogar como en el trabajo conviven personas de diferentes generaciones.

Como puede observarse en el gráfico, no hay grandes diferencias en el uso del euskera con los amigos en función de la edad, siendo los niños de 3 a 15 años los bilingües que más lo utilizan, el 83%, mientras que en los demás grupos de edad el porcentaje de quienes lo usan oscila en torno al 60%. Y el uso entre los bilingües más jóvenes es mayor porque son los que tienen mayor proporción de euskaldunes entre sus amigos.



Sin embargo, si se considera al conjunto de la población del enclave de Treviño y no solamente a los bilingües, el uso del euskera con los amigos varía de forma sustancial con la edad, en similar medida que la competencia lingüística. Así, lo utilizan más de la mitad de las personas de 3 a 15 años, la cuarta parte de las de 16 a 24 años, la décima parte de las de 25 a 49 años y prácticamente nadie entre las de 50 o más años.



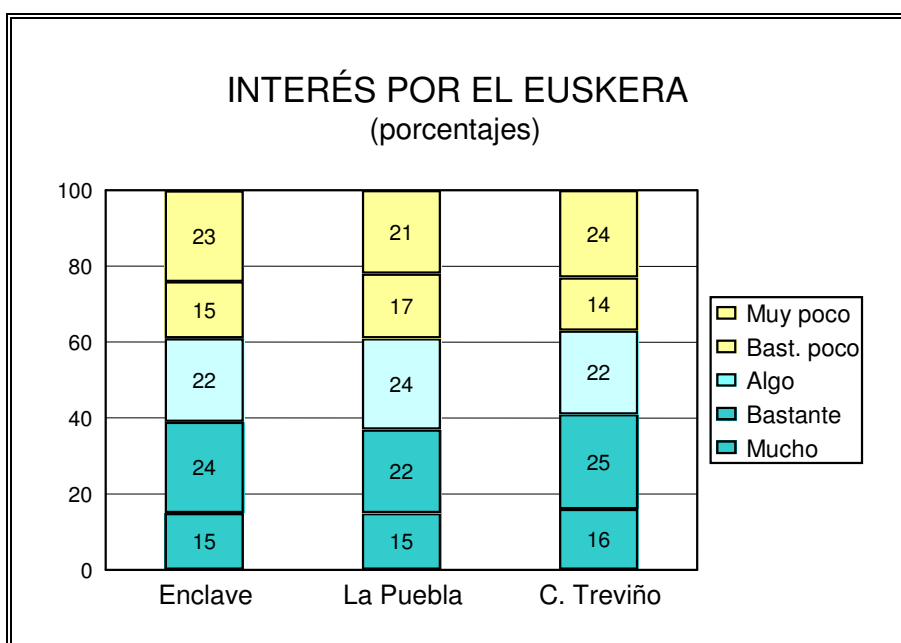
4.- ACTITUDES ANTE LA PROMOCIÓN DEL EUSKERA

En este capítulo se van a analizar diversas opiniones y actitudes de los habitantes del enclave de Treviño en relación con el euskera. En concreto, su interés por el euskera, su opinión sobre el modelo lingüístico en el que deberían estudiar los niños, su actitud ante la promoción del conocimiento y uso del euskera y su valoración de la labor que están realizando los ayuntamientos del enclave al respecto. Debido a que no tiene mucho sentido hacer preguntas de este tipo a niños de corta edad, sólo se las realizaron a las personas mayores de 15 años.

Interés por el euskera.

No cabe duda de que existe interés por el euskera entre los habitantes del enclave de Treviño ya que el 39% declaran tener mucho o bastante interés y el 22% algo de interés, mientras que el 38% restante manifiestan tener poco o ningún interés por el euskera.

El interés por el euskera ha aumentado con respecto al año 2002, pues entonces estaban muy o bastante interesados el 29%.



El interés por el euskera apenas varía por municipios, pero sí y de forma importante en función de casi todas las demás variables consideradas:

- Las mayores diferencias se dan en función de la competencia lingüística, pues se muestran interesados por el euskera la gran mayoría de los bilingües, el 85%, y de los bilingües pasivos, el 72%, pero sólo algo más de la cuarta parte de los monolingües erdaldunes, el 29%.

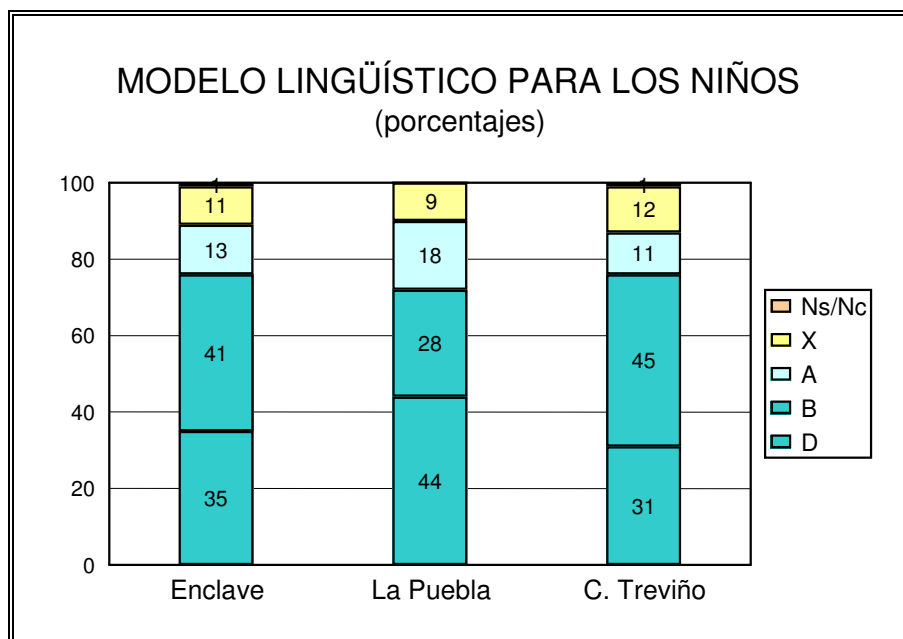
- A continuación en función del origen, al estar interesados más de la mitad de los nacidos en la CAV, el 55%, pero solamente la cuarta parte de los nacidos en el enclave, el 23%, o en otros lugares, 24%.
- El interés aumenta de forma importante con el nivel de estudios, pues interesa a la mitad de quienes tienen estudios superiores, el 48%, o secundarios, el 49%, pero sólo a algo más de la cuarta parte de los que tienen estudios primarios, al 29%, y a la séptima parte de quienes no terminaron primarios, el 15%.
- El interés disminuye de forma importante con la edad, ya que interesa a casi la mitad de las personas menores de 50 años, a la tercera parte de las de 50 a 64 años, el 32%, y sólo a la séptima parte de las mayores de 64 años, el 14%.
- Por último, apenas hay diferencias en función del sexo.

Modelo lingüístico en el que deberían estudiar los niños.

Las tres cuartas partes de los habitantes del enclave, el 76%, creen que los niños deberían estudiar en los modelos B (bilingüe) o D (en euskera con el castellano como asignatura), pues caso de tener hijos en edad escolar optarían por enviarlos al modelo B, el 41%, o al D, el 35%. La cuarta parte restante los enviarían al modelo A (en castellano con el euskera como asignatura), el 13%, o al modelo X (sólo en castellano), el 11%.

Con respecto al año 2002, han aumentado los partidarios de los modelos B y D, del 67% al 76%, y el aumento se ha producido exclusivamente entre los partidarios del modelo D (en euskera), que han pasado del 25% al 35%.

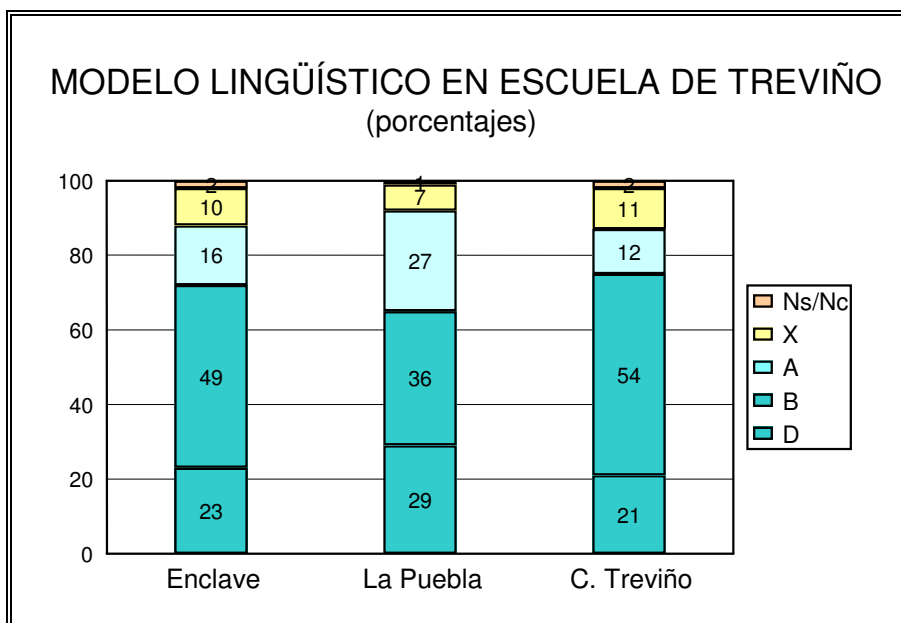
Las opiniones no varían de forma importante por municipios, si bien en La Puebla son más los partidarios del modelo D (en euskera) que en el Condado de Treviño, 44% frente a 31%, a costa de los partidarios del modelo B (bilingüe).



En las demás variables se mantienen las tendencias manifestadas al analizar el interés por el euskera, aunque muy suavizadas, pues en todos los colectivos son clara mayoría los partidarios de enviar a los niños a los modelos B (bilingüe) o D (en euskera). Los menos partidarios de los modelos B y D son los mayores de 64 años, los que no tienen estudios primarios y los nacidos en otros lugares, pero incluso entre ellos más del 60% enviarían a sus hijos a dichos modelos.

Y en lo que respecta al modelo lingüístico para la escuela pública del enclave de Treviño, los resultados son similares a los obtenidos en la pregunta anterior, aunque disminuye el porcentaje de los partidarios del modelo D (en euskera) en beneficio del B (bilingüe). En concreto, la mitad, el 49%, creen que debería implementarse el modelo B (bilingüe) y la cuarta parte, el 23%, el modelo D (en euskera), mientras que la cuarta parte restante son partidarios del modelo A (en castellano con el euskera como asignatura) o del modelo X (sólo en castellano), el 16% y el 10% respectivamente.

Con respecto al año 2002, han aumentado los partidarios de implementar en el enclave el modelo B, del 45% al 49%, y el modelo D, del 14% al 23%.



En los dos municipios del enclave el modelo B (bilingüe) es el preferido para la escuela pública, pero mientras en el Condado de Treviño lo apoyan el 54% en La Puebla el porcentaje desciende al 36%. En cambio en La Puebla obtienen más apoyo que en el Condado de Treviño, por una parte el modelo D (en euskera), el 29% frente al 21%, y por otra parte el modelo A (en castellano con el euskera como asignatura), el 27% frente al 12%.

Al igual que en la pregunta anterior, se mantienen las tendencias manifestadas al analizar el interés por el euskera, aunque muy suavizadas, pues de nuevo en todos los colectivos son clara mayoría los partidarios de que se implemente en la escuela pública de Treviño el modelo B (bilingüe) o el D (en euskera), correspondiendo el menor apoyo a los nacidos en otros lugares, el 58%.

Por ejemplo, no hay grandes variaciones en función de la edad, aunque el apoyo a los modelos B o D disminuye ligeramente con la edad. Así, es del 79% entre las personas de 16 a 24 años, del 78% entre las de 25 a 34 años, del 71% entre las de 35 a 49 años, del 69% entre las de 50 a 64 años y del 66% entre las mayores de 64 años.

Y en lo que respecta exclusivamente al modelo D (en euskera), los mayores apoyos los obtiene entre los bilingües, el 50%, los bilingües pasivos, el 43%, los nacidos en la CAV, el 31%, y los menores de 50 años, el 30%.

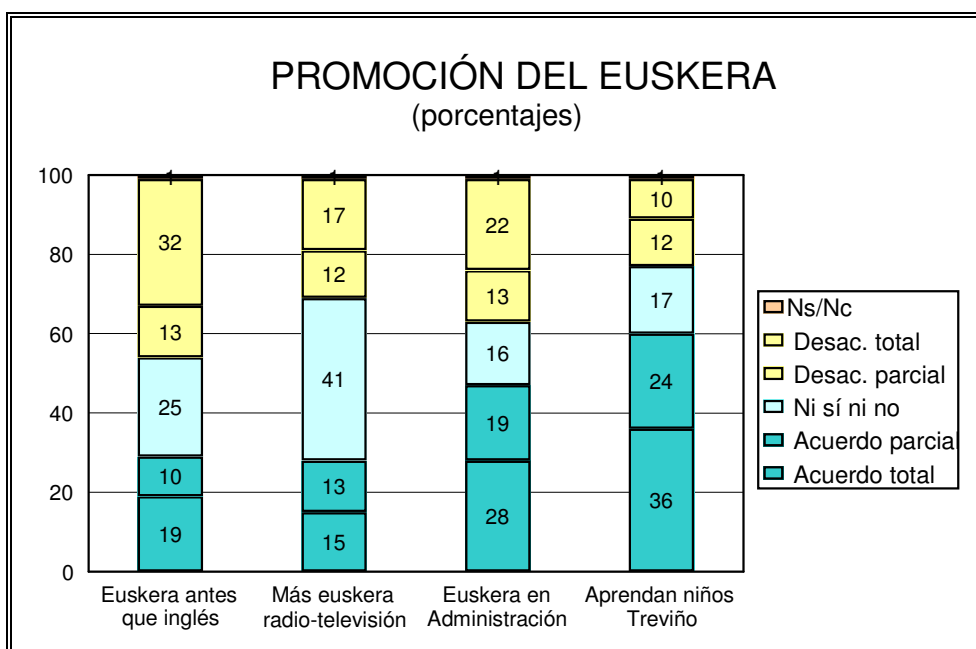
Actitud ante la promoción del conocimiento y el uso del euskera.

A continuación se preguntó a los entrevistados por su grado de acuerdo o de desacuerdo con cuatro frases, cuyos resultados se utilizan en la Encuesta So-

ciolingüística de Euskal Herria para definir una tipología de actitudes ante la promoción del conocimiento y el uso del euskera.

Como se podrá comprobar por sus enunciados, las frases son “muy exigentes”, van más allá de la mera opinión, y los porcentajes de personas que se mostraron de acuerdo o en desacuerdo con cada uno de ellas son los siguientes:

- “Prefiero aprender euskera antes que aprender inglés”: 29% de acuerdo y 45% en desacuerdo.
- “Todas las radios y televisiones que se cogen en Treviño deberían tener más programas en euskera”: 28% de acuerdo y 29% en desacuerdo.
- “Para entrar en la administración pública debería ser necesario saber euskera”: 47% de acuerdo y 35% en desacuerdo.
- “Es imprescindible que todos los niños de Treviño aprendan euskera”: 60% de acuerdo y 22% en desacuerdo.

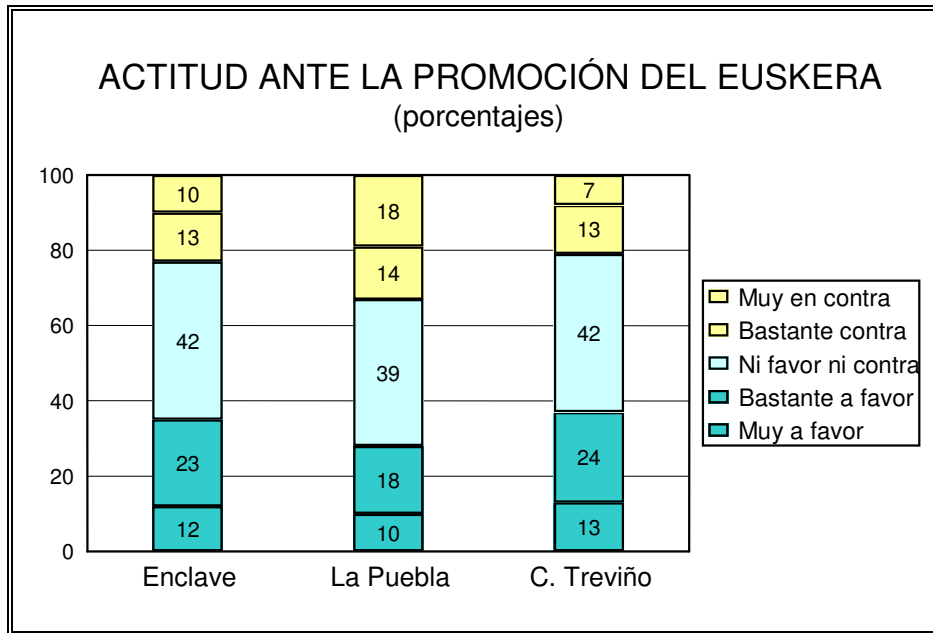


Combinando las respuestas a estas cuatro preguntas, se ha elaborado una tipología de actitudes ante la promoción “activa” del conocimiento y el uso del euskera, cuyo resultado es el siguiente:

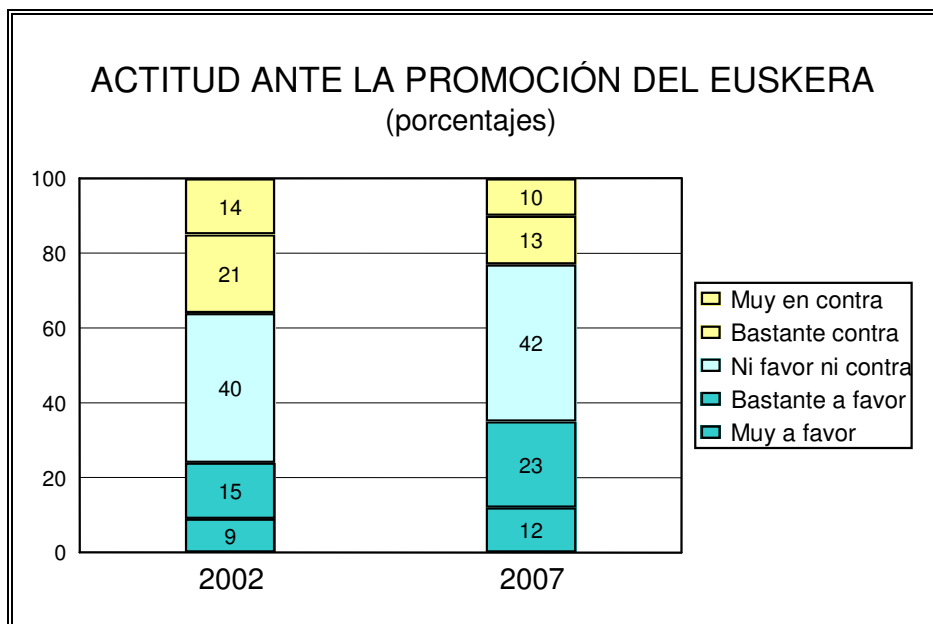
- Más de la tercera parte de la población del enclave, el 35%, tienen una actitud positiva o favorable hacia la promoción del euskera: el 12% está muy a favor y el 23% bastante a favor.
- Casi la cuarta parte, el 23%, tienen una actitud negativa o desfavorable: el 13% está bastante en contra y el 10% muy en contra.
- Y casi la mitad, el 42%, no tienen una actitud clara ni a favor ni en contra.

Por municipios existen diferencias de cierta importancia, pues mientras en el Condado de Treviño quienes están a favor de la promoción “activa” del euskera casi duplican a quienes están en contra, 37% frente a 20%, en La Puebla los que

están a favor, el 28%, son superados ligeramente por los que están en contra, el 32%.



Con respecto al año 2002, ha mejorado de forma considerable la actitud ante la promoción “activa” del euskera, pues ha aumentado 10 puntos el porcentaje de quienes están a favor, del 25% al 35%, y ha disminuido 12 puntos el de quienes están en contra, del 35% al 23%. La mejora se ha producido exclusivamente en el Condado de Treviño, municipio en el que en 2002 los que estaban a favor eran superados por los que estaban en contra.



En todos los colectivos analizados los que están a favor de la promoción “activa” del euskera superan a los que están en contra, salvo entre los nacidos en otros lugares, entre quienes sólo el 22% se muestran a favor y el 36% en contra.

La actitud ante la promoción del euskera varía en función de la competencia lingüística y del origen. Así, el porcentaje de quienes están a favor es de:

- El 65% entre los bilingües, el 49% entre los bilingües pasivos y el 28% entre los monolingües erdaldunes.
- El 43% entre los nacidos en la CAV, el 31% entre los nacidos en el enclave de Treviño y el 22% entre los nacidos en otros lugares.

Sin embargo, no existen grandes diferencias en función del sexo, la edad o el nivel de estudios, aunque tienen una actitud algo más favorable que los demás los hombres, los menores de 35 años y los que tienen estudios secundarios.

Valoración de la labor del Ayuntamiento en la promoción del euskera.

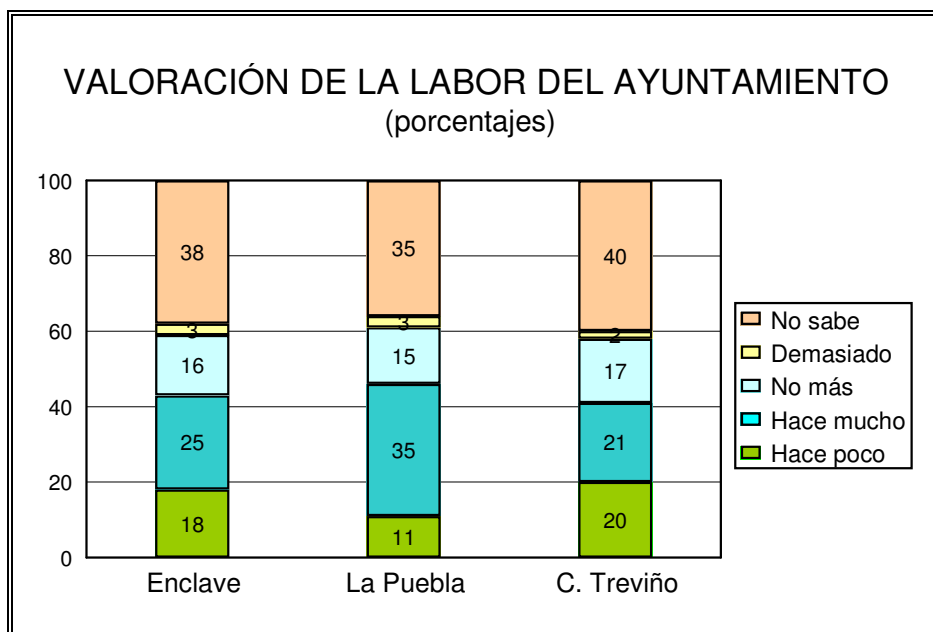
Por último, se solicitó a las personas encuestadas que valoraran la labor que está realizando su Ayuntamiento por la promoción del euskera, siendo lo más destacable que el 38% no supieron contestar a la pregunta, lo que cuestiona la validez de la pregunta y también la validez de las respuestas de los que emitieron un juicio porque probablemente más de uno lo hizo sin mucho criterio.

Entre quienes emitieron juicio sobre la labor de su Ayuntamiento:

- el 3% la consideran inadecuada por haber ido demasiado lejos,
- el 16% adecuada porque no hay que hacer más de lo que hace,
- el 25% adecuada porque hace mucho,
- y el 18% inadecuada porque hace poco.

De estos porcentajes se puede deducir que una mayoría amplia consideran adecuada la labor realizada por los ayuntamientos, que son muy pocos los críticos porque se haya ido demasiado lejos y que, sin embargo, existe una proporción nada despreciable de personas que se quejan porque se hace poco.

Los resultados no han variado de forma importante con respecto a los obtenidos el año 2002.



La satisfacción con la labor del Ayuntamiento es mayor en La Puebla que en el Condado de Treviño, pues en el primer municipio el 50% consideran adecuada su labor frente al 38% en el segundo. Y la diferencia está en que en el Condado de Treviño son más los que creen que su Ayuntamiento hace poco, el 20%, que en La Puebla, el 11%.

Ahora bien, el hecho de que en el Condado de Treviño se quejen más de que su Ayuntamiento hace poco puede ser debido, al menos en parte, a que son más partidarios de fomentar el euskera y, en consecuencia, más exigentes con su promoción.

En todos los colectivos analizados los satisfechos con la labor de su ayuntamiento superan claramente a los insatisfechos.

El porcentaje de insatisfechos porque han ido demasiado lejos es superior a la media, el 3%, entre los mayores de 50 años, el 4%, los que tienen estudios primarios, el 4%, y los nacidos en otros lugares, el 4%.

Y el de insatisfechos porque hacen poco es superior a la media, el 18%, entre los bilingües y los bilingües pasivos, el 29%, las personas de 25 a 34 años, el 26%, las que poseen estudios secundarios, el 24%, y las nacidas en la CAV, el 23%.

5.- RESIDENTES NO CENSADOS EN EL ENCLAVE DE TREVIÑO

Como se ha indicado en la introducción del informe, en todos los hogares en los que había alguna persona censada en el enclave de Treviño se ha recogido también, en una muestra independiente, la información correspondiente a las personas que residiendo habitualmente en esos hogares, no están censadas en el enclave. De esta manera, se ha recogido la información de 290 personas “residentes no censadas”, colectivo importante tanto desde el punto de vista numérico como por sus características específicas, que se describen a continuación.

Características demográficas.

El colectivo de “residentes no censados en el enclave de Treviño” está formado casi exclusivamente por los maridos o las mujeres de personas censadas, el 52%, y/o por sus hijos/as, el 45%. Algo más de la cuarta parte, el 28%, residen en La Puebla y las casi tres cuartas partes restantes, el 72%, en el Condado de Treviño.

Algo más de la mitad son mujeres, el 54%, pero lo que más caracteriza a este colectivo en relación con los “residentes censados” es su juventud. El 37% tienen menos de 25 años (el 14% entre los “censados”), el 41% de 25 a 49 años y el 22% superan los 49 años.

Más de la mitad, el 54%, nacieron en la CAV (en Alava principalmente), el 31% en el enclave de Treviño y el 15% restante en otros lugares.

Debido a su juventud es muy elevado entre ellos el porcentaje de estudiantes, el 29% (el 12% entre los “censados”), y el porcentaje de quienes tienen actividad laboral es del 47% (el 66% entre los “censados”).

Más de la mitad de los que trabajan son empleados, el 55% (el 37% entre los “censados”) y apenas hay agricultores entre ellos, el 3% (el 12% entre los “censados”).

La inmensa mayoría, tanto de los que estudian como de los que trabajan, el 82% y el 84% respectivamente, lo hacen en Alava (el 68% y el 73% entre los “censados”).

Por último, su nivel de estudios es similar al de los “censados”.

Los “residentes no censados” de La Puebla son más jóvenes y tienen mayor nivel de estudios que los del Condado de Treviño. Además, entre los de La Puebla predominan los hombres, el 63%, y entre los del Condado de Treviño las mujeres, el 61%.

Competencia lingüística.

El 25% son bilingües y el 16% bilingües pasivos, frente al 13,5% y el 13% respectivamente entre los “censados”, y el porcentaje de bilingües entre ellos es mayor principalmente porque son más jóvenes.

Por tanto, sobre el conjunto de residentes en el enclave de Treviño, con independencia de que estén o no censados, el 15,5% son bilingües y el 14% bilingües pasivos.

El 27% de los bilingües “no censados” recibieron el euskera por transmisión familiar, el 50% lo aprendieron en la escuela y el 23% por su cuenta, porcentajes que no difieren mucho de los de los bilingües “censados”.

El 4% son bilingües con predominio del euskera, el 33% son bilingües equilibrados y el 63% son bilingües con predominio del castellano, porcentajes similares a los de los bilingües “censados”.

Entre los “residentes no censados” de La Puebla es mucho mayor el porcentaje de bilingües, el 36%, que entre los del Condado de Treviño, el 21%.

Uso del euskera.

El porcentaje de “residentes no censados” que utilizan, en mayor o menor medida, el euskera es del 5% en el hogar, del 7% con sus compañeros de trabajo, del 21% con sus amigos y del 21% con sus hermanos (los menores de 25 años).

Refiriéndonos exclusivamente a los bilingües, lo usan el 16% en el hogar, el 38% con sus compañeros de trabajo, el 40% de los menores de 25 años con sus hermanos y el 73% con sus amigos.

Por tanto, en relación con los bilingües “censados”, el uso es menor en el hogar (16% frente a 28%) y con los hermanos (40% frente a 55%) y algo mayor con los compañeros de trabajo (38% frente a 32%) y con los amigos (73% frente a 68%).

El mayor o menor uso del euskera está directamente relacionado con la mayor o menor densidad de bilingües en la red. Así, los bilingües “no censados”

tienen menor proporción de bilingües en el hogar y entre sus hermanos que los “censados” (usan menos en el hogar y con sus hermanos) y, por el contrario, tienen mayor proporción de bilingües entre sus amigos y entre sus compañeros de trabajo (usan más en ambos ámbitos).

Actitudes ante la promoción del euskera.

Los “residentes no censados” en el enclave de Treviño coinciden bastante con los “residentes censados” en lo que respecta a su interés por el euskera y a sus actitudes sobre la promoción del euskera.

El 37% están interesados por el euskera y el 36% no lo están, cuando entre los “censados” el 39% están interesados y el 38% no.

Caso de tener hijos en edad escolar, el 76% los enviarían a estudiar al modelo B (bilingüe) o al D (en euskera), y el 71% creen que en la escuela pública del enclave de Treviño se deberían implementar el modelo B o el D, porcentajes que coinciden con los obtenidos entre los “censados”.

El 34% son partidarios de adoptar medidas “activas” de promoción del euskera y el 26% están en contra, cuando entre los “censados” el 35% están a favor y el 23% en contra.

Apenas existen diferencias con los “censados” al valorar la labor que está realizando su Ayuntamiento por la promoción del euskera, siendo lo más destacable que el porcentaje de los que no contestan asciende al 50%, frente al 38% entre los “censados”.

Tanto el interés como la actitud a favor de la promoción del euskera es mayor entre los “residentes no censados” del Condado de Treviño que entre los de La Puebla.

SÍNTESIS DE LOS PRINCIPALES RESULTADOS

La población del enclave de Treviño se compone de tres colectivos muy diferentes entre sí:

1. Los “nacidos en el enclave”, que sólo suponen la cuarta parte de la población. Tienen elevada edad media y nivel de estudios inferior a la media, en su mayoría están ligados al sector agrícola y trabajan en el enclave.
2. Los “llegados los últimos 10 años” a vivir a las nuevas urbanizaciones, que constituyen ya más de la tercera parte. Son en su mayoría matrimonios de 30 a 50 años, con o sin hijos, provenientes de Vitoria-Gasteiz, generalmente ambos miembros de la pareja trabajan y lo hacen en Vitoria-Gasteiz.
3. Entre ambos extremos, aunque más próximos en sus características a los recién llegados, se sitúan los “llegados con anterioridad”, que constituyen la casi tercera parte restante.

La conjunción de estos tres colectivos tan diferenciados da lugar a una población con unas características muy específicas, entre las que destacan que:

- Las tres cuartas partes han nacido fuera del enclave (la mitad en la CAV).
- Más de la mitad tienen entre 25 y 49 años.
- Las dos terceras partes trabajan, en su gran mayoría en Vitoria-Gasteiz.
- La gran mayoría de los estudiantes, incluso entre los que están realizando los estudios primarios, estudian fuera del enclave, casi todos en Vitoria-Gasteiz.

La población ha aumentado un 15% con respecto al año 2002 y, en la actualidad, el conjunto de la población del enclave se parece más a la población que reside en las nuevas urbanizaciones que a la población “autóctona original”.

Uno de cada siete habitantes del enclave de Treviño es bilingüe, el 13,5%, siendo el porcentaje algo mayor en el Condado de Treviño, el 14,5%, que en La Puebla de Arganzón, el 11,5%. Además, el 13% son bilingües pasivos.

El porcentaje de bilingües ha aumentado 3,5 puntos con respecto al año 2002, del 10% al 13,5%, en parte por la llegada de bilingües a vivir al enclave y en parte porque el porcentaje de bilingües es cada vez mayor entre los más jóvenes.

La proporción de bilingües varía mucho con la edad: son casi la mitad (46%) entre las personas menores de 16 años, la tercera parte (34%) entre las de 16 a 24 años, la sexta parte (16%) entre las de 25 a 34 años, la décima parte (9%) entre las de 35 a 49 años y muy pocos (3%) entre las de 50 o más años.

La proporción de bilingües es, además, muy superior a la media de la población entre las personas nacidas en la Comunidad Autónoma Vasca (en Alava la inmensa mayoría) y entre las que tienen estudios superiores.

Casi la tercera parte de los bilingües han recibido el euskera por transmisión familiar, casi la mitad lo han aprendido en el sistema de enseñanza y la cuarta parte restante lo han aprendido por su cuenta. Por tanto, no es de extrañar que la mayoría se expresen con mayor facilidad en castellano que en euskera.

Los habitantes del enclave de Treviño usan poco el euskera, ya que solamente el 13,5% son capaces de hablarlo con soltura y, además, muchos de ellos no tienen un entorno euskaldun en los diferentes ámbitos analizados.

Solamente lo utilizan, en mayor o menor medida, el 5% en el hogar y con sus compañeros de trabajo, el 13% con sus amigos y el 24% de los menores de 25 años con sus hermanos. Con respecto al año 2002, ha aumentado algo el uso del euskera, en particular con los amigos y con los hermanos.

Tomando como referencia exclusivamente la población bilingüe, lo utilizan más de la cuarta parte en el hogar, la tercera parte con sus compañeros de trabajo, más de la mitad de los jóvenes con sus hermanos y las dos terceras partes con sus amigos.

Caso de tener hijos en edad escolar, las tres cuartas partes los enviarían al modelo B (bilingüe) o al D (en euskera) y la misma proporción es partidaria de que en la escuela pública del enclave se implemente el modelo B o el D. Y ambas opiniones son mayoritarias en todos los colectivos analizados.

Ante la aplicación de otras medidas de promoción “activa” del conocimiento y el uso del euskera, más de la tercera parte se posicionan a favor, el 35%, y casi la cuarta parte en contra, el 23%, siendo el grupo más numeroso, el 42%, el de quienes no se posicionan ni a favor ni en contra.

Con respecto al año 2002, han mejorado sensiblemente las opiniones y actitudes a favor del euskera, unos 10 puntos por término medio. Esta mejora es debida en parte a que los recién llegados a vivir al enclave tienen una opinión algo más favorable y en parte a que ha mejorado la opinión de los que ya residían en el enclave hace cinco años. Y la mejora se ha producido principalmente en el Condado de Treviño.

Y en lo que respecta a la labor que están realizando los Ayuntamientos del enclave por la promoción del euskera, más de la tercera parte no tienen opinión y entre los que opinan, la mayoría están satisfechos, aunque el 18% se declaran in-

satisfechos porque hacen poco y el 3% porque hacen demasiado. Los habitantes del Condado Treviño son más críticos con su Ayuntamiento que los de La Puebla.

Por último, casi el 20% de la población que reside habitualmente en el enclave no está censada en ninguno de sus dos municipios. Este colectivo de “residentes no censados” está formado por el marido o mujer y/o los hijos de una persona “censada” y se caracteriza principalmente por su juventud, pues más de la tercera parte tienen menos de 25 años y la gran mayoría menos de 50 años.

El 25% son bilingües, frente al 13,5% entre los “residentes censados”, por lo que al considerar a toda la población del enclave, “censados y no censados”, el porcentaje de bilingües asciende al 15,5%. Utilizan el euskera algo menos que los “residentes censados” en el hogar, pero algo más con sus amigos y con sus compañeros de trabajo. Y sus opiniones y actitudes con respecto al euskera son similares a las de los “residentes censados”.