

## ÇELEBİ

Asil, zarif, okumuş,  
bilgili kimseler için kullanılan  
bir unvan.

Kelimenin menşei hakkında çeşitli görüşler ileri sürülmüşse de bugüne kadar kesin bir sonuca varılamamıştır. Yapılan tekliflerin en eski olanı ve halen de en çok tasvip göreni, İbn Kemal ile Hasan Kâfî Akhisârî'nin bu kelimenin menşei ile ilgili risâlelerinde ortaya koydukları, çelebinin Türkmen dilinde Allah'ın isimlerinden biri olan çalaptan geldiği görüşüdür. Bunlara göre sondaki nisbet "yâ"sı ile kelimeye (çalabî) "Allah'a mensup, Allah'a bağlı" anlamı verilmiş ve telaffuzu zamanla incelenerek çelebi şekline dönüşmüştür. Kelimenin Grekçe'den veya başka bir Hint-Avrupa dilinden geldiği konusundaki teklifler ise inandırıcı olmaktan uzaktır. Nitekim İbn Battûta, çelebinin Anadolu'da "efendi" anlamında kullanıldığını belirttiği gibi bazı Bizans kaynaklarında da bu kelimenin Türkçe olduğu ve "beyzade" anlamına geldiği kayıtlıdır (geniş bilgi için bk. Doerfer, III, 89-91; Erdal, s. 407-416).

Osmanlılar'da özellikle XIV. yüzyıldan XVIII. yüzyıla kadar kültürlü yüksek tabakaya mensup olanlar, ilmiye ricâlî, divan şairleri, kalem erbabı, Dîvân-ı Hümâyün kâtipleri gibi genel olarak okumuş, bilgili kimselere, hatta bazı gayri müslimlere verilen bu unvan, ilk dönemlerde Osmanlı şehzadeleri için de kullanılmıştır. Nitekim Yıldırım Bayezid'in dört oğlu çelebi unvanıyla anılmış, I. Mehmed padişah olduktan sonra da bu unvanla tanınmıştır. Kelime XVIII. yüzyıldan itibaren daha farklı anlamlarda kullanılmıştır. J. Redhouse'in, kelimeye "hıristiyan din adamı (rahip, keşiş), şehzade, edip, âlim, kâtip, gayri müslim beyefendi" gibi birbirinden farklı anlamlar vermesi XIX. yüzyıl sonları için doğru olmalıdır. Bu dönemde modernliğe özenen bazı aydınlara ve kibarlık meraklısı zengin aile çocuklarına "alafranga çelebiler" denmiştir. "Çelebi efendi" tabiri ise bir kısım ilmiye ricâlî ile Konya Mevlevî Âsî-tânesi postnişinleri için kullanılmıştır. Atâî, meslek hayatının henüz başlangıcında olan ilmiye ricâlîne verilen "çelebi ulûfesi"nden bahsetmektedir. Çelebi, bazı gayri müslim zümreler tarafından da kullanılan bir unvan olmuştur. Eremya Çelebi, Thevennot Çelebi gibi kültürlü kimseler yanında Fenerli Rum beylerinin erkek torunları da bu unvanla anıl-

mıştır. Ayrıca hıristiyan ve yahudi kadınlar kocalarına çelebi demekteydiler. Gayri müslimlerin kullandığı çelebinin, salîbînin (hıristiyan, Haçlı) bozulmuş şekli olduğu da ileri sürülmüştür (*Türkiye Maarif Tarihi*, II, 565-566).

Çelebi unvanının Osmanlı döneminde şehirli halk arasında yaygın olarak kullanıldığı şer'iyye sicillerindeki belgelerden anlaşılmaktadır. XVIII. yüzyıl başları için yapılan bir tesbite göre, Edirne'de şehirli arasında 5329 aile reisi içerisinde 676 kişinin çelebi unvanını taşıdığı, bunun Edirne'de bey, ağa, efendi, hacı, molla, seyyid vb. diğer unvanlara nisbetinin % 12,7 olduğu belirlenmiştir. Çelebi kelimesi yer adı olarak da yaygın şekilde kullanılmıştır. İstanbul'da on civarında mahalle ve sokağın bu ismi taşıdığı (*İst.A*, VII, 3812-3813), Bosna eyaletine bağlı Çelebipazarı adıyla bir kazanın bulunduğu bilinmektedir.

### BİBLİYOGRAFYA :

J. Redhouse, *A Turkish and English Lexicon*, Costantinople 1890, s. 728; Doerfer, *TMEN*, III, 89-91; Kemalpaşazâde, *Risâle fî tahkîki lafzî çelebî*, Süleymaniye Ktp., Amcazâde Hüseyin, nr. 241, vr. 91-92; Hasan Kâfî Akhisârî, *Risâle fî lafzî çalâb*, Süleymaniye Ktp., Esad Efendi, nr. 3814; Atâî, *Zeyl-i Şekâik*, s. 184, 584; *Türkiye Maarif Tarihi*, II, 565-566; C. V. Findley, *Bureaucratic Reform in the Ottoman Empire*, Princeton 1980, s. 210, 211, 214; E. Rossi, "Çelebi Kelimesi Hakkında Ebu's-Su'ûd'a Atfedilen Bir Fetva", *TDAY Belleten* (1954), s. 11-14; M. Mansuroğlu, "On Some Titles and Names in Old Anatolian Turkish", *ÜAJ*, sy. 27 (1955), s. 94-102; M. Erdal, "Early Turkish Names for the Muslim God, and the Title Çelebi", *AAS*, XVI/3 (1982), s. 407-416; Özer Ergenç, "XVIII. Yüzyılın Başlarında Edirne'nin Demografik Durumu Hakkında Bazı Bilgiler", *IX. Türk Tarih Kongresi (Bildiriler)*, Ankara 1989, s. 1422 ve tablo; W. Barthold, "Çelebi", *İA*, III, 369-370; a.mlf. — [B. Spuler], "Çelebi", *El<sup>2</sup>* (İng.), II, 19; *TA*, IX, 439; Pakalın, I, 342-345; *İst.A*, VII, 3809-3813.



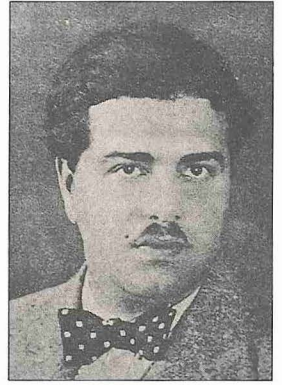
MEHMET İPŞİRLİ

## ÇELEBİ, Âsaf Hâlet

(1907-1958)

Cumhuriyet devri şair ve yazarı.

27 Aralık 1907'de İstanbul'da Cihangir'de doğdu. Babası eski Dahiliye Nezâreti Şifre Kalemi müdürü Mehmed Said Hâlet Bey'dir. Küçük yaşta özel hocaların yanında başladığı öğrenimini Galatasaray Sultânîsi'nde tamamladı. Dinî ve özellikle tasavvufî edebiyatla da yakından ilgilenen babasından Fransızca ve Farsça, son Üsküdar Mevlevîhânesi şeyhi Ahmed Remzi Dede (Akyürek) ile yine



Âsaf  
Hâlet  
Çelebi

son devrin tanınmış müzikşinaslarından olan Rauf Yektâ Bey'den uzun yıllar müzik ve nota dersleri aldı. Yüksek tahsil yapmak üzere bir ara Fransa'ya gitti. Geri dönünce üç ay kadar Sanâyi-i Nefise Mektebi'ne devam etti, daha sonra Adliye Meslek Mektebi'ni bitirerek Üsküdar Asliye Ceza Mahkemesi'ne zabıt kâtipli oldu. Bir müddet Osmanlı Bankası ile Devlet Denizyolları İdaresi'nde çalıştı. Uzun süre İstanbul Üniversitesi Edebiyat Fakültesi Felsefe Bölümü Kitaplığı'nda kütüphane memurluğu yaptı. 1946 seçimlerinde İstanbul'dan bağımsız milletvekili adayı olduysa da seçimi kazanamadı. 15 Ekim 1958'de öldü, kabri Beylerbeyi'nde Küplüce Mezarlığı'ndadır.

Oldukça kültürlü ve edebî zevk sahibi bir aile muhiti içinde yetişen Âsaf Hâlet üzerinde bu çevrede başta babası olmak üzere Ahmed Remzi Dede ile Rauf Yektâ Bey'in önemli tesirleri vardır. On sekiz yaşlarına kadar aruz vezniyle klasik divan şiiri tarzında rubâî ve gazeller yazmış, ancak bu şiirlerle o günkü edebiyat anlayışında bir yenilik yapılamayacağını anlayarak bir süre sonra bundan vazgeçmiştir. Uzun süren bir arays devresinden sonra ilk defa 1939 yılından itibaren yayımladığı ve kapalı garip ifadeyle devrin şiir okuyucusunu yadırgatan yeni şiirleriyle edebiyat çevrelerinin dikkatini çekmiştir. Kendine has değişik bir mistisizmin de hâkim olduğu bu yeni şiirlerinde divan şiiri estetiğiyle yer yer Fransız "letrist"lerinin harflerin ses çağrışımlarına dayanan şiir anlayışını birleştirdiği görülmektedir. 1940'tan sonraki Türk şiirine daha çok ses yankılanmaları yoluyla, İslâm tasavvufu ile eski Doğu din ve kültürlerinden aldığı yeni tem ve motiflerle değişik bir söyleyiş getiren Âsaf Hâlet'in şiirlerinin arkasında büyük bir kültür birikimi bulunduğu ve bu şiirlerin tadına varılabilmesi için mutlaka bu kültürlerden haberdar olmak gerektiği anlaşılmaktadır.



1942'de yayımlanan *He* adındaki ilk şiir kitabında bir araya getirdiği şiirleri arasında özellikle "Cüneyd", "He", "İbrâhîm", "Misr-ı Kadîm", "Nûrusiyah", "Mâra", "Ayna", "Semâ-ı Mevlâna", "Nirvana" ve "Sidharta" gibi şiirlerde başta İslâm tasavvufu olmak üzere Hint ve diğer Doğu kültür, din ve medeniyetleriyle bütün bir insanlık tarihinin izlerini taşıyan oldukça değişik ifade ve söyleyiş biçimleri yer almaktadır.

Bir hayal ve duygu şairi olmaktan çok bir sezgi ve kültür şairi olan ve şiiri, "kelimelerin bir araya gelmesinden hâsıl olan büyük bir kelime" şeklinde tarif eden Âsaf Hâlet, şiirin de hayatta olduğu gibi "müşahhas mahluzeme ile mücerret bir âlem yaratacağı" ve "kâinatın anlaşılmasız sınırlarını açıklamada önemli bir yeri olduğu" görüşündedir. Şiirlerinin birçoğunda çağdaş şairlerden farklı olarak yaşadığı devrin aktüel sayılabilecek konuları veya temayülleri yerine daha çok geçmişe dönük uhrevî ve mistik denebilecek bir yoğunluk hâkimdir.

Şiirlerini *Ses* (1939), *Hamle* (1940), *Gün* (1941), *Yeditepe* (1950), *İstanbul* (1954-

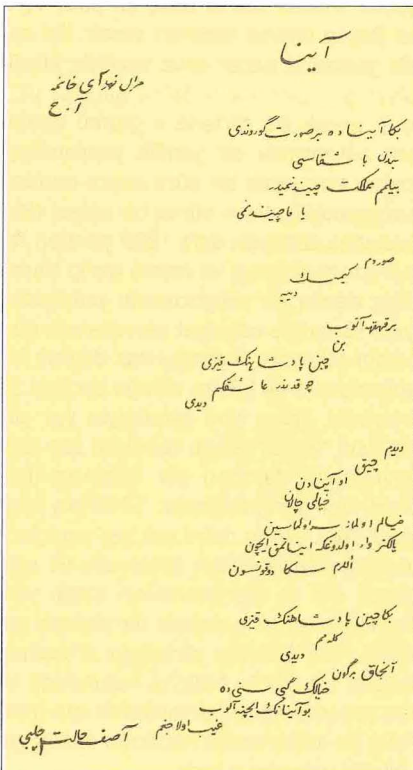
1956) ve *Türk Sanatı* (1958) gibi dergilerde yayımlayan Âsaf Hâlet, şiirlerindeki mistik temayülleri anlattığı ve ruh anlarının şiire nasıl hâkim olduğunu belirttiği "Benim Gözümle Şiir Dâvası" (*İstanbul*, nr. 9-14, Temmuz-Aralık, 1954) adlı bir seri makalede ise bütün ayrıntılarıyla poetikasını dile getirmiştir. Burada saf ve mücerret bir şiir anlayışından yana olduğunu açıklayan Âsaf Hâlet'e göre, "Şiir denilen kelime arabeski, bize tıpkı hayatta olduğu gibi müşahhas mahluzeme ile mücerret bir âlem yaratır". Bu yüzden o, "Şairin asıl sanatı ruh anlarını ifade etmekteki kabiliyetidir" der ve bunu gerçekleştirme için de kendisinin "bazı sadâ arabesklerini mânâlarından tecrit ederek teşhir" ettiği gibi "güzel hayvanlar"a benzettiği değişik kültürlerle ait sözlerle birlikte bir nevi mücerret şiir kabul ettiği tekerlemelere de şiirlerinde yer verir. Böylece sanatta hiçbir zaman eskimeyen şeyi yakalayan şair, her zaman yeni kalabilecek orijinal bir şiir dünyası kurmayı başarır. Onun şiiri bütün kültürlerden ve sanat anlayışlarından faydalanan, fakat şiir dışı unsurlara iltifat etmeyecek kadar kendine yeten bir şahsiyetin şiiridir. Divan ve halk edebiyatları, Doğu ve Batı şiirleri, masallar, folklor ve Hint mistisizmi, eski Mısır ve Asur kültürleri, Cihangir'de geçen çocukluk ve bütün bir İstanbul hayatı onun şiirinde bir araya gelir. Şiir dışında divan edebiyatı, Fars edebiyatı, Hint ve Uzakdoğu kültür ve edebiyatları, tasavvuf ve Türk müzikisi, Hint mistisizmi ve Budist felsefeyle de meşgul olan Âsaf Hâlet'in *Ağaç, Büyük Doğu, İstanbul* ve *Türk Yurdu* gibi bazı dergilerde kalan çeşitli makalelerinden başka kitap halinde yayımlanan eserlerinin sayısı şiir kitaplarıyla birlikte on beşi bulunmaktadır.

**Eserleri. Şiir Kitapları.** 1. *He* (İstanbul 1942). Bu ilk şiir kitabında hemen hepsi o devrin şiir anlayışından oldukça farklı kırk beş şiirle kitabın sonunda "Hırsız", "Trilobit" ve "Cüneyd" adlı şiirlerin Fransızca tercümeleri yer almaktadır. 2. *Lâmelif* (İstanbul 1945). İlkiyle aynı çizgi-deki bu ikinci şiir kitabında ise sadece on şiir bulunmaktadır. 3. *Om Mani Padme Hum* (İstanbul 1953, 1983). Kitabın sonundaki bir notta, "Mevcudu kalmayan *He* ve *Lâmelif* kitaplarındaki şiirler bu kitaba alınmıştır" denmekle beraber buraya *He*'den "Arif Dino'ya Kaside", "Bedri Rahmi", "Tevrat Şiiri" ve "Çemenlerde"; *Lâmelif*'ten de "Lâmelif" ve "Rad-

yo" adlı şiirlerin dışındaki diğer bütün şiirler alınmıştır. Burada ayrıca ilk iki kitapta bulunmayan sekiz şiir daha bulunmaktadır. Semih Güngör'ün hazırladığı olduğu kitapta ise (*Âsaf Hâlet Çelebi, İstanbul* 1985) bunların dışında şairin çeşitli dergi ve gazetelerde yayımlanan dokuz şiiri yer almaktadır.

**Diğer Eserleri.** 1. *Mevlâna'nın Rubailer* (İstanbul 1939). Mevlânâ'nın rubâilerinden yapılan bir seçmedir. Rubâiler bu eserde mensur olarak Türkçe ve Fransızca'ya tercüme edilmiştir. 2. *Mevlâna Hayatı-Şahsiyeti* (İstanbul 1940). Mutasavvıf ve şair Mevlânâ Celâleddîn-i Rûmî'nin içinde yetiştiği kültür çevresini, hayatını, tasavvufî ve edebî şahsiyetiyle eserlerini ana hatlarıyla tanıtan el kitabı mahiyetinde bir çalışmadır. Ayrıca Mevlânâ'nın Fransızca ve İngilizce'ye çevrilen eserlerinden örnekler verilmekte, kitabın sonunda da bir indeks yer almaktadır. 3. *Molla Câmî* (İstanbul 1940). İranlı mutasavvıf şair Molla Câmî'nin hayatı ile edebî ve tasavvufî şahsiyeti üzerine yapılmış bir incelemedir. 4. *Konuşulan Fransızca* (İstanbul 1942, 1956). Kitabın kapağında, konuşulmakta olan Fransızca'da kullanılan bütün tabir ve atasözlerini içine alan bu eserin konuşma ve tercümedeki bazı güçlükleri halledecek mahiyette yardımcı bir ders kitabı olduğu belirtilmektedir. 5. *Eşrefoğlu Divanı* (İstanbul 1944). XV. yüzyılın önde gelen Türk mutasavvıf şairlerinden biri olan ve tasavvufun daha ziyade halk arasında yayılmasında tesirlerini yakın zamana kadar sürdüren Eşrefoğlu Rûmî hakkında geniş bir inceleme ile divanından seçilmiş hece ve aruz vezniyle şiirlerden meydana gelmektedir. Eserde ayrıca zengin bir bibliyografya da yer alır. *Divan*'dan seçilen şiirlerden sonra kitabın son kısmında eserde geçen dinî-tasavvufî mahiyette bazı kelimelerle terimlerin açıklaması yapılır. 6. *Seçme Rubailer* (İstanbul 1945). Eserde, rubâî türü hakkında bir incelemeden sonra değişik konularda Ömer Hayyâm, Mevlânâ, Hâfiz-ı Şîrâzî, Molla Câmî, Hucendî, Sultan Veled, Ebû Said ve Ubeyd-i Zâkânî gibi şairlerden seçilmiş 252 rubâînin mensur tercümesi yer alır. Kitabın sonunda ayrıca rubâileri tercüme edilen şairlerin kısa biyografileri verilmiştir. 7. *Pali Metinlerine Göre: Gotama Buddha* (İstanbul 1946). Eser iki ana bölümden meydana gelmektedir. Yazanın kendi kaleminden çıkan "Buddha ve Budizm Hak-

Âsaf Hâlet Çelebi'nin el yazısıyla "Ayna" adlı şiiri (Meral Nuray Keskinlikçi koleksiyonu)





ÇELEBİ EFENDİ

Konya Mevlâî Âsitânesi'nde  
postnişin olanlara verilen unvan.

Mevlânâ Celâleddîn-i Rûmî'nin ölümünden (672/1273) sonra onun soyundan olmayan Hüsâmeddin Kutub\* olarak tanınmıştı. Hüsâmeddin'den sonra Mevlânâ'nın oğlu Sultan Veled'in bu mânevî makama geçmesi, türbe ve tekkenin yapılması, Sultan Veled'den sonra Mevlâvîliği oğlu Ulu Ârif Çelebi'nin, onun ardından da iki kardeşinin temsil etmesi ve böylelikle tarikatın yavaş yavaş teşekkül etmeye başlaması, Konya'daki Mevlânâ Tekkesi'nde Mevlânâ soyuna mahsus bir makamın ortaya çıkmasına yol açtı. Mevlevîye tarikatı tarihinde ilk olarak Çelebi adını taşıyan Mevlânâ'nın halefi Hüsâmeddin'den sonra bu unvanı alan Ulu Ârif'ten itibaren onun soyundan olanlara "çelebi", Mevlânâ'yı temsil eden makama "çelebilik", bu makama oturan çelebiye "makam çelebisi" veya "çelebi efendi" denilmiştir. Tarikatın ilk dönemlerinde hayatta bulunan çelebi efendinin kendisinden sonra çelebilik makamına geçecek olan kişiye hilâfet vermesi, diğer çelebiler arasında çıkabilecek makam ihtilâfını önlemiş oluyordu. Yine bu dönemde çelebi efendi Mevlânâ'nın maddî ve mânevî vârisi olarak büyük bir kabul ve tasvip görüyordu. Mevlevîliğin teşekkül edip yayılmasından sonraki dönemlerde çelebi efendilerin mânevî nüfuzlarının giderek azalması, Mevlânâ soyu arasına giren rekabet ve makam hırsı, Konya dışındaki Mevlevî tekkelerinde çelebi efendilerden daha üstün nitelikli ve etkili şeyhlerin yetişmesi, onların da Mevlevîliği temsil eden en yüksek mânevî makama (kutub) sahip kişiler olarak tanınmalarına yol açmış, bunun neticesi olarak da çelebilik makamının nüfuz sahası daralmış, çelebi efendi tarikatın sadece maddî teşkilâtında lider sayılmıştır.

Çelebi efendiler tekkelere şeyh tayin ederler veya şeyh olması istenen kişiye icâzetnâme vererek bu isteği onaylamış olurlardı. Çelebilik makamının çok az istisnalar dışında babadan oğula intikal etmesi, diğer Mevlevî tekkelerinde de bu usulün gelenekleşmesi sonucunu doğurmuştur.

Soyu baba tarafından Mevlânâ'ya ulaşan çelebilere "zükûr çelebi", ana tarafından ulaşan çelebilere "inâs çelebi" adı verilmiştir. Çelebi efendi olabilmek için

kında Deneme" adlı ilk bölüm, Türkçe'de konuyla ilgili en geniş incelemelerden biridir. İkinci bölüm ise "Pali Şeriatine Göre: Buddha'ya Dair Metinler" başlığını taşımakta ve Budistler'in kutsal kitaplarından çevrilen çok sayıda metni ihtiva etmektedir. Ayrıca kitabın sonunda geniş bir bibliyografya ile indeks bulunmaktadır. 8. *Les Roubaiat de Mevlâna d'Jelal-eddin Roumi* (Paris 1950). Mevlânâ'nın sadece Türkiye'de değil Batı dünyasında da tanınması için Fransızca'ya çevirmiş olduğu bir kısım rubâilerinden meydana gelmektedir. 9. *Divan Şiirinde İstanbul* (İstanbul 1953). Kısa bir önsözden sonra, şiirlerinde Avnî mahlasını kullanan Fâtih Sultan Mehmed'den başlayarak XIX. yüzyılın sonlarında yaşamış Münif Paşa'ya kadar seksen beş kadar divan şairinin doğrudan doğruya İstanbul'la ilgili kaside, gazel, şarkı, kıta, mesnevi vb. türlerdeki şiirlerin bir araya getirilmesinden oluşan bir antolojidir. Kitabın sonunda geniş bir lugatçe ile şiirlerin seçildiği kaynaklardan oluşan bir bibliyografya ve indeks yer almaktadır. 10. *Naima* (İstanbul 1953). Osmanlı vak'anüvisi Naîmâ'nın hayatı ve *Ravzatü'l-Hüseyn* adlı meşhur tarihinin kısaca tanıtıldığı bir giriş bölümünden sonra kitaptan seçilmiş altı parçaya yer verilmiştir. 11. *Ömer Hayyam* (İstanbul 1954). Kitabın başında dünya edebiyatında rubâileriyle tanınan Ömer Hayyâm'ın hayatı ve edebî kişiliği hakkında yazılan bir inceleme yer alır. Yazar burada önce rubâî nazım türünü tanıttuktan sonra bu türün tanınmış şairlerini zikreder. Daha sonra ana hatlarıyla Hayyâm'ın hayatını ve rubâilerini ele alarak Hayyâm hakkında araştırmalar yapan yerli ve yabancı yazarlardan bahseder. Bu kısımdan sonra da Hayyâm'ın 400 kadar rubâisinin mensur tercümesi yer

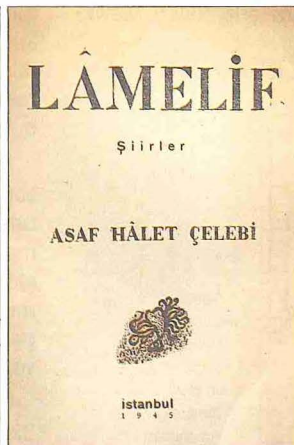
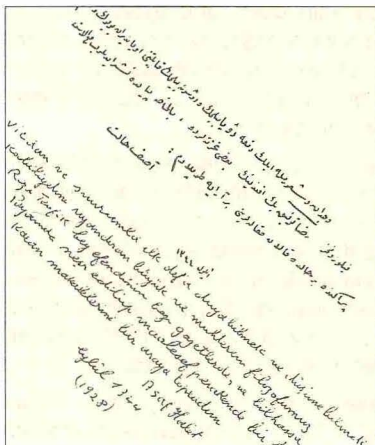
alır. 12. *Mevlâna ve Mevlevîlik* (İstanbul 1957). Daha önce yayımlanan Mevlânâ ile ilgili çalışmasının yeni araştırma ve neşirler ışığında oldukça genişletilmiş bir şekli olan bu eserde iki ana bölüm halinde Mevlânâ'nın hayatı, şahsiyeti ve eserleri incelendikten sonra zengin bir notu ve açıklamalarla Mevlânâ'nın eserlerinden seçme parçalar yer alır. Eserin ikinci bölümünde ise âdet, erkân ve gelenekleri içinde Mevlevî tarikatı anlatılmaktadır. Kitabın sonunda Mevlânâ ve Mevlevîlik'le ilgili zengin bir bibliyografya yer alır. Eser bu konudaki çalışmaların en muteberlerinden biridir. 13. *Harikulâde Masal* (Alfred Rizzo'dan tercüme, İstanbul, ts.). Âsaf Hâlet Mustafa Baydar'la yaptığı konuşmada bu kitaptan "son ilim cereyanlarının kâinat hakkındaki donneleri" diye bahsetmektedir. Bazı fotoğrafların da yer aldığı eserde ana hatlarıyla kâinatın oluşumu, güneş, güneş sistemi, dünya, yer kürenin tarihi, yeryüzünde hayat, insan ve insan ırkları ile yeryüzündeki diller üzerinde durulmaktadır.

BİBLİYOGRAFYA :

İbnülemin, *Son Asır Türk Şairleri*, I, 52-53; Mustafa Baydar, *Edebiyatçılarımız Ne Diyorlar*, İstanbul 1960, s. 64-67; Mehmet Kaplan, *Cumhuriyet Devri Türk Şiiri*, İstanbul 1973, s. 165-174; a.mlf., "Om Mani Padme Hum", *Edebiyatımızın İçinden*, İstanbul 1978, s. 167-170; Tahir Alangu, *100 Ünlü Türk Eseri*, İstanbul 1974, s. 1415-1420; Haldun Taner, *Ölürse Ten Ötür, Canlar Ölesi Değil*, İstanbul 1983, s. 40-46; Semih Güngör, *Âsaf Hâlet Çelebi*, İstanbul 1985; Hilmi Yavuz, "Âsaf Hâlet Çelebi'nin Semâ'-ı Mevlânâ Şiirini Yeniden Okuma Denemesi", *Yazın Üzerine*, İstanbul 1987, s. 101-105; Mustafa Miyasoğlu, "Çelebi Âsaf Hâlet", *TDEA*, II, 126-127; Ahmet İnam, "Şiirimizde Mistik Yönelimler", *Yeni Dergi*, sy. 111, Aralık 1973, s. 21-35; *Şiir Atı* ("Âsaf Hâlet Çelebi Yaprakları" adıyla özel bölüm), sy. 2, İstanbul 1986, s. 22-80.



ABDULLAH UÇMAN



Âsaf Hâlet Çelebi'nin el yazısı (Hâlet Çelebiler'in özel kitaplığından) ve *Lâmelif* adlı şiir kitabının kapağı (İstanbul 1945)