

Windows 7 / 8.1 **Basis**



Inhoudsopgave

0.	Inleiding.....	3
1.	Functionaliteiten Windows 7 en 8.1	4
1.1	Inloggen in Windows 7 en Windows 8.x.....	4
1.2	Programma's en bestanden in de taakbalk.....	8
1.3	Aero Peek.....	8
1.4	Zoeken starten.....	10
1.5	Gedeeld scherm.....	13
1.6	Plaknotities.....	14
1.7	Alle vensters minimaliseren/maximaliseren.....	14
1.8	Bibliotheken.....	15
2.	Windows 8.x met Microsoft-account en Skydrive.	18
2.1	knipprogramma.....	20
3.	Bestandsbeheer in Windows 7 en 8	22
3.1	Bestanden.....	22
3.2	Mappen	22
3.3	Selectieve weergave.....	23
3.4	Copy and paste.....	24
3.5	Ongedaan maken.....	25
3.6	De Windows prullenbak	25
3.7	Schijfruimte controleren	26
4.	Installatie van programma's.....	27
5.	Zoeken in Windows 7	29
5.1	Schijf index en zoeken buiten de geïndexeerde bestanden.....	29
5.2	Zoeken <u>in</u> documenten.....	33
6.	Partities basis	35
7.	De bibliotheeklocaties verplaatsen	36
7.1	Standaard opslaglocatie en Skydrive	38
8.	Tegelijk werken met verschillende programma's	40
9.	Snelkoppelingen.....	41
10.	Bestandsextensies	43
11.	De extensie .PDF	44
11.1	Een PDF openen	44
11.2	Een PDF creëren	45
12.	Bestandscompressie	45
12.1	Opdracht.....	46
13.	Schermprents of screendumps.....	47
14.	Installeren van een (netwerkaart) stuurprogramma	49
15.	Installeren van een netwerkprinter in Windows 7	53
16.	Maken van een persoonlijke of voor ieder toegankelijke map in Windows 7/8.....	57
17.	Bijlage.....	63

0. Inleiding

Welkom bij de cursus Windows 7 en 8.1 Basis.

Na deze cursus kunt u binnen de Windows 7 en Windows 8 omgeving uitstekend vinden wat u nodig heeft, waardoor u er met plezier mee kunt werken.

Er wordt aandacht besteed aan typische Windows 7 en nieuwe 8.1 functionaliteiten en hoe veel van deze functionaliteiten in beide besturingssystemen zitten op een vergelijkbare manier op te roepen zijn.

Wanneer we spreken over Windows 8.x dan wordt daarmee bedoeld dat iets zowel voor Windows 8.0 geldt als voor Windows 8.1

Vorm

In de cursus staan veel praktische opdrachten die deels vooraf worden ingeleid door de docent. Bij het uitvoeren van de opdrachten is het niet alleen mogelijk, maar zelfs de bedoeling dat er nog vragen zullen komen. De docent loopt continu rond om deze te beantwoorden en u met raad en daad bij te staan.

Opdrachten worden telkens met een ● aangegeven.

Wij wensen u een leerzame cursus toe!

1. Functionaliteiten Windows 7 en 8.1

1.1 Inloggen in Windows 7 en Windows 8.x

Windows 7

Er zijn heel veel overeenkomsten tussen Windows 7 en Windows 8.0 en 8.1 Er zijn echter ook wel verschillen. Een van die verschillen is het inloggen in Windows.



Figuur 1: Windows 7 bureaublad met gadgets zonder de sidebar en geïntegreerd startmenu.

We zullen eerst iets vertellen over het inloggen in Windows 7. Standaard (als u een wachtwoord instelt om in te loggen in Windows 7) (wel zo veilig!) krijgt u het inlogscherf te zien. U klikt op de juiste gebruiker, typt uw wachtwoord in en Windows opent hierna direct het bureaublad. Bent u een Windows Vista gebruiker geweest dan valt u misschien het volgende op; de sidebar (uit Windows Vista) is verdwenen. De sidebar op zich had namelijk helemaal geen functie. De Windows 7 bureaubladgadgets kunnen op elke plek op het bureaublad worden neergezet en het stuk bureaublad waar de sidebar overheen stond, is nu weer vrij om bijvoorbeeld icoontjes te hebben staan. (Een gadget is een klein technologisch object; hier in de vorm van software waarmee u iets kunt doen: klok, kalender, weer, nieuws etcetera).



Figuur 2: Windows 7 bureaublad met gadgets zonder de sidebar en geïntegreerd startmenu.

U kunt nieuwe gadgets plaatsen door op een leeg stuk bureaublad op de rechtermuisknop te klikken en te kiezen voor “Gadgets”. Er zijn ook veel nieuwe gratis gadgets te downloaden. U kunt dit zien door op “meer gadgets downloaden” te klikken recht onderin het gadget-venster. Windows 7 kent alleen een bureaublad en het startmenu is hierin geïntegreerd.

Opdracht (1) bij 2.1

- Voeg enkele gadget’s toe aan het bureaublad.
- Kunt u de klok ook twee keer plaatsen?

Windows 8.1

Hiervoor zijn min of meer in de plaats Apps gekomen die zichtbaar zijn in het menu start (al is dat wel wat kort door de bocht). Apps, dat een afkorting van Applications (programma’s) is, zijn meestal veel uitgebreider dan de gadgets uit Windows Vista en Windows 7. Apps zijn te downloaden vanuit de Microsoft App store die bereikbaar is vanuit het menu start. Sommige Apps zijn gratis, voor andere moet betaald worden. In Windows 8 en 8.1 is er helemaal afscheid genomen van gadgets (en dus ook van de sidebar).

Inloggen in Windows 8.0 en 8.1

We stellen voor dat u zich met een door ons verstrekt Microsoftaccount aanmeldt bij Windows omdat we enkele zaken willen laten zien die het inloggen met zo’n account met zich meebrengt. Dat kan in de fase van de eerste keer opstarten, maar dat kan ook later. De logingegevens hiervoor zijn:

Mailadres: testadresdirksen@hotmail.com

Wachtwoord: Dirksen1

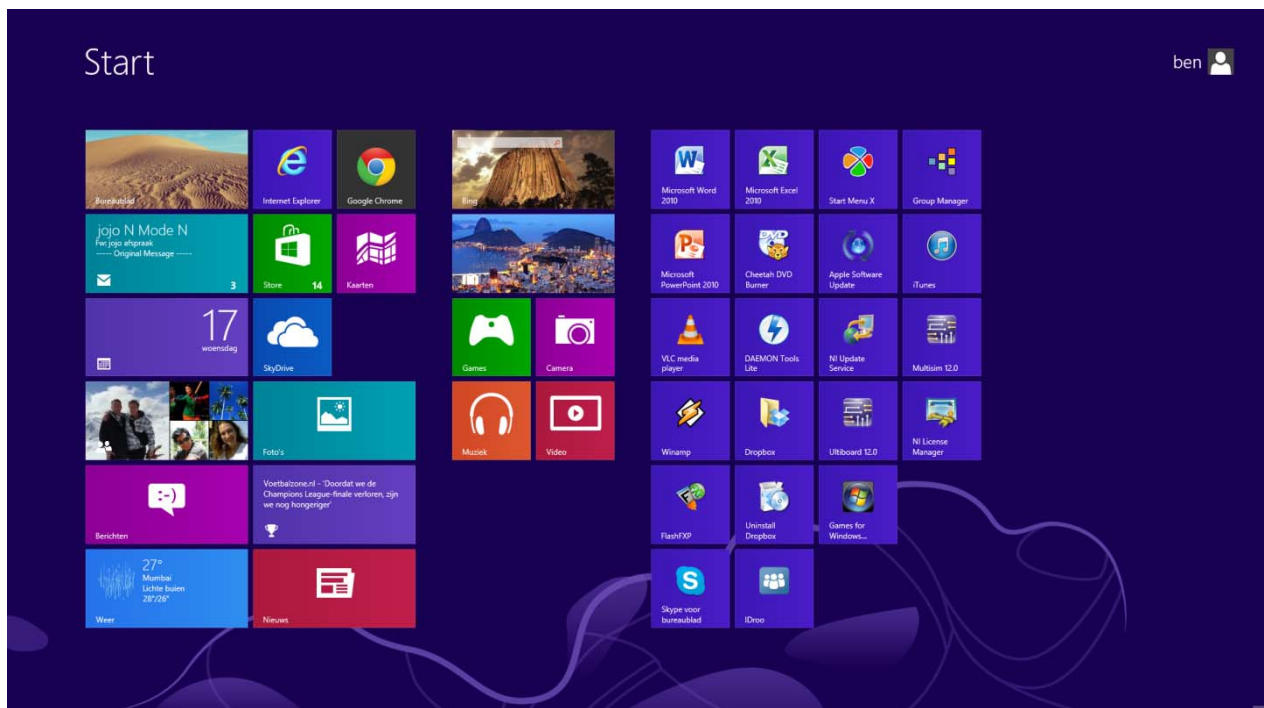
(wachtwoord niet veranderen svp)



Figuur 3: Windows 8 inlogscherm.

Bij het inloggen verschijnt eerst het inlogscherm. Als u met de muis in het scherm klikt dan ontstaat de mogelijkheid om in te loggen. Eenmaal ingelogd is het menu start het standaardmenu waar Windows 8 mee opstart.

Het onderstaande startmenu werd ook wel modern User Interface (modern UI) genoemd omdat de kleurschikking en grote tegels van de bewegwijzering bij metrostations zou zijn afgeleid. Het is een nieuwe weg die Microsoft is ingeslagen waarbij er weinig tot geen verschil meer is tussen een besturingssysteem van een Microsoft tablet en een desktop pc. Windows 8 gaat een beetje uit van een touchscreen en dat is merkbaar. *Voortaan automatisch inloggen vindt u op de laatste bladzijde van dit document in de bijlage.



Figuur 4: Windows 8 Menu Start.

Een veel gehoorde kritische noot richting Microsoft is dat Windows 8 met haar moderne grafische interface en de noodzakelijke veegbewegingen over het scherm, om applicaties te sluiten of in configuratie menu's te komen, zich wel erg richting de tabletmarkt beweegt en de pc-bezitter zonder touchscreen, maar mét toetsenbord muis te kort zou doen.

De tegels kunnen we in elk geval wel aanpassen, en in release 8.1 kunnen we ook zelf de grootte van de tegels instellen. Ook kunt u met behulp van bijvoorbeeld een gratis tool als startmenu-X de computer direct naar het bureaublad laten starten en zelfs de vertrouwde startknop op het bureaublad weer terugtoveren (vraag de docent eventueel om wat toelichting hierover). Wellicht zult u na verloop van tijd merken dat dit steeds minder nodig is omdat u alles wel kunt vinden zonder deze aanpassing.

Opdracht (2) bij 2.1 (W8)

- Kunt u zien of u op dit moment Windows 8 of Windows 8.1 gebruikt?
- Kunt u een tegel verwijderen en hem vervolgens weer terughalen uit het menu met alle Apps?

We kunnen veel veranderen aan het nieuwe startmenu. Tegels kunnen worden verwijderd door er op te klikken met de rechtermuisknop en weer worden teruggehaald door op de rechtermuisknop te klikken op een gedeelte van het menu zonder tegel. Daar kunnen dus ook van alle andere aanwezige programma's, 'starttegels' vandaan worden gehaald die in het menu start moeten komen te staan. Echter, standaard na de installatie van een programma, ontstaat er automatisch een tegelknop in dit menu.

De meest linker tegel bovenaan geeft ons toegang tot het bureaublad dat ons heel sterk doet denken aan het Windows 7 bureaublad.

Wanneer u op het Windows 8.x bureaublad de muis helemaal naar de rechter onderhoek verplaatst, dan krijgt u vijf iconen te zien aan het rechterkant van het scherm. Dit wordt overigens de Charmsbar genoemd.

Hier kunt u via de:

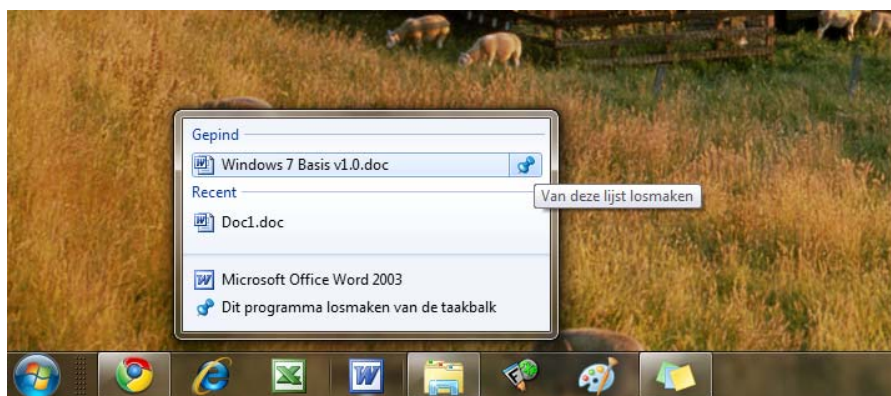
- bovenste knop zoeken naar programma's en bestanden (maar u kunt ook direct beginnen met typen als u zich in het start of store app menu bevindt);
- tweede knop, instellingen voor het delen van mappen en printers wijzigen (hierover later meer);
- derde knop terug naar het menu start gaan (maar dat kan ook door met de muis helemaal naar de linkeronderhoek te bewegen, want dat verschijnt een grote knop die u toegang geeft tot het menu start);
- vierde knop komt u in een beperkt apparaatbeheer waarin u wel direct de functie van een eventueel aangesloten tweede scherm kunt aangeven (om het bureaublad uit te breiden of juist te dupliceren);
- onderste knop in het menu-instellingen terecht komen. Deze knop zult u waarschijnlijk het meest gaan gebruiken, want hier zitten de meeste functies achter. Waaronder de op drie na bovenste knop 'pc informatie'. Hier kunt u vinden welke versie en editie van Windows 8 is geïnstalleerd.

1.2 Programma's en bestanden in de taakbalk

Windows 7 en 8

Programma's en bestanden die u onlangs heeft gebruikt of regelmatig gebruikt, staan nu door elkaar. Dat klinkt 'rommelig', maar dat is het toch niet. U weet zelf meestal wel met welk programma het bestand dat u heeft gemaakt, geopend dient te worden. Dan is het veel logischer om daar dan ook dit bestand te 'zoeken'. Dit doet u door op de rechtermuisknop te klikken als u met de muis boven de snelkoppeling op de taakbalk zit. Dit geldt dus voor applicaties waarin meerdere documenten te bewerken zijn. Bijvoorbeeld alle office-onderdelen (Word, Excel, PowerPoint et cetera).

U kunt bovendien documenten die u veel gebruikt, vastpinnen in dat menu door het vanuit een ander venster naar dit menu te slepen of als het al in het menu staat, op de prikker rechts te klikken zie figuur 5.



Figuur 5: Documenten vastpinnen.

Opdracht bij 2.2 (W7)

- Als Office nog niet geïnstalleerd is doen we dit even samen in de les. Vraag de docent om instructie.
- Maak een snelkoppeling naar Word op de taakbalk.
- Pin een document vast aan het venster dat behoort bij deze Word snelkoppeling. Zie figuur 4.

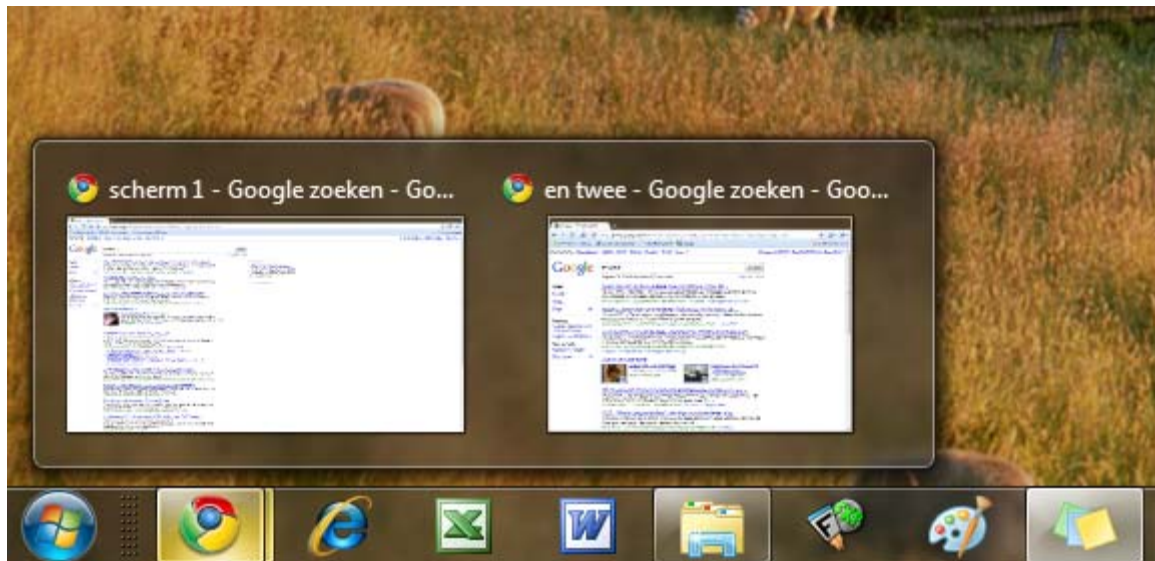
Deze functie is in Windows 8 identiek wanneer u vanuit het menu start naar het bureaublad bent gegaan.

1.3 Aero Peek

Windows 7

Aero Peek is een functie waarmee u kunt spieken welke schermen u allemaal open heeft binnen een applicatie. Ter verduidelijking: In onderstaand figuur hebben we Google Chrome (webbrowser) twee keer geopend. Door met de muis over de snelkoppeling te gaan (zonder te klikken), verschijnt de Aero Peek (to peek betekent letterlijk, gluren). Door nu met de muis naar een van de vertoonde kleine schermen te gaan, wordt deze gemaximaliseerd op het hele scherm. Maar alleen zolang u met de muis daarboven 'hangt' door te klikken met links, wordt het venster definitief gemaximaliseerd.

- Oefen hier even mee.

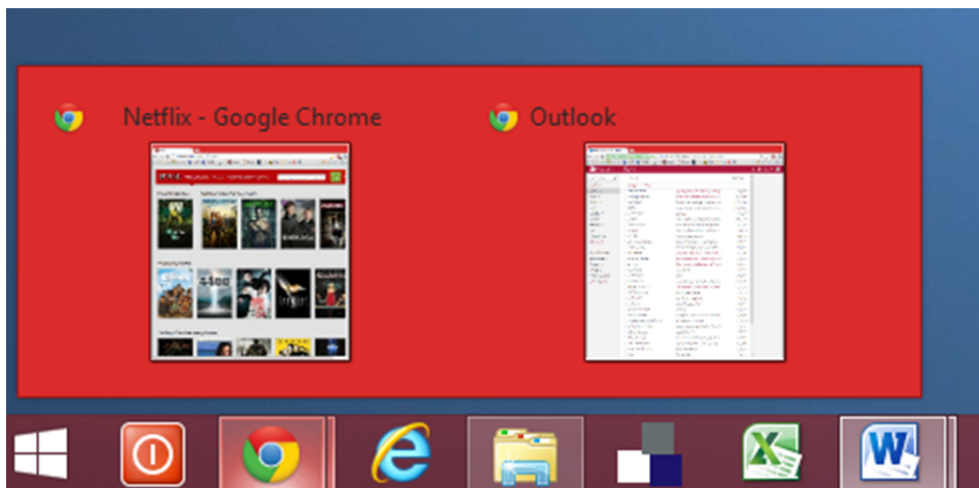


Figuur 6: Aeropeek Win 7.

Windows 8

Ook deze bureaubladfunctie is in Windows 8.x identiek. Echter het zogenoemde ‘Glasseffect’ waarmee vensters op het bureaublad semi-transparant werden gemaakt, waardoor de achtergrond nog deels zichtbaar was in Windows 7, is verlaten. En het was nog wel een Nederlander die dat voor Microsoft had ontwikkeld. Best zonde.

Wat betreft aeropeek is er niet zoveel veranderd. U kunt nog steeds zien welke browserschermen u open heeft staan en u kunt deze openen door er op te klikken.

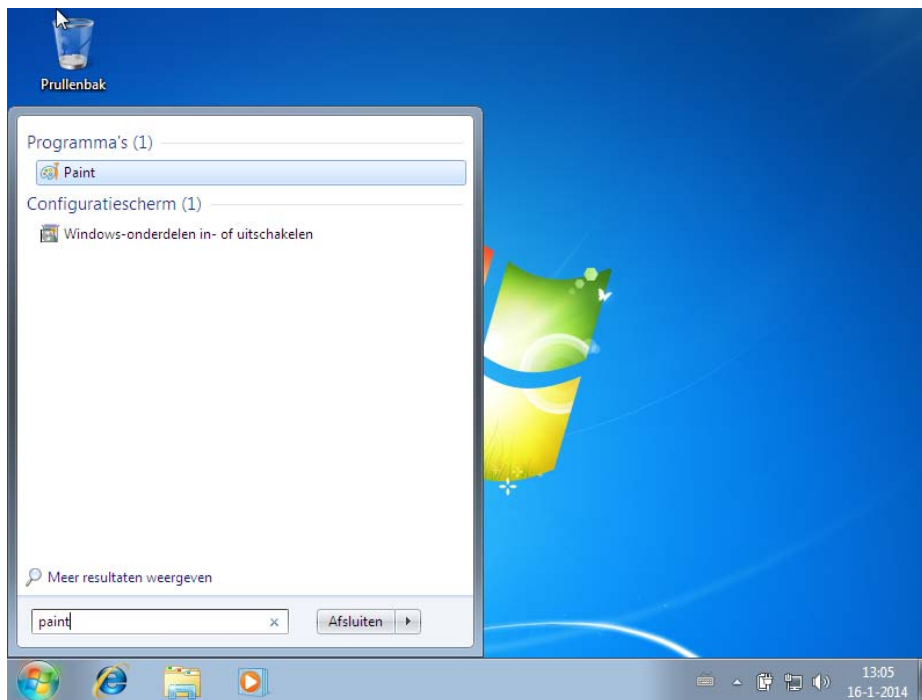


Figuur 7: Aeropeek Win 8.

1.4 Zoeken starten

Windows 7

Een belangrijk facet uit deze training is de wijze van zoeken in Windows. En of dat nu in Windows Vista, Windows 7, Windows 8, Windows 8.1 en waarschijnlijk ook in de komende opvolgers gaat, dat maakt niet zo veel uit. U kunt Configuratieschermonderdelen, Programma's en Documenten vinden vanuit het startmenu. We gaan daar wat extra aandacht aan besteden.



Figuur 8: Zoeken en starten Windows 7

Als u bijvoorbeeld het programma Paint wilt openen in Windows 7, dan kunt u gewoon 'Paint' intypen in het startmenu. Waarschijnlijk vindt Windows al een resultaat bij 'pai' en kunt u gewoon op enter drukken.

Wat opvalt is dat er kennelijk ook iets gevonden is in het configuratiescherm met het woord 'paint' er in, maar er is geen document dat zo heet, anders had die er ook bij gestaan. We kunnen hier dus ook documenten en dus configuratieonderdelen vinden of Windows instellingen.

Opdracht bij 1.4

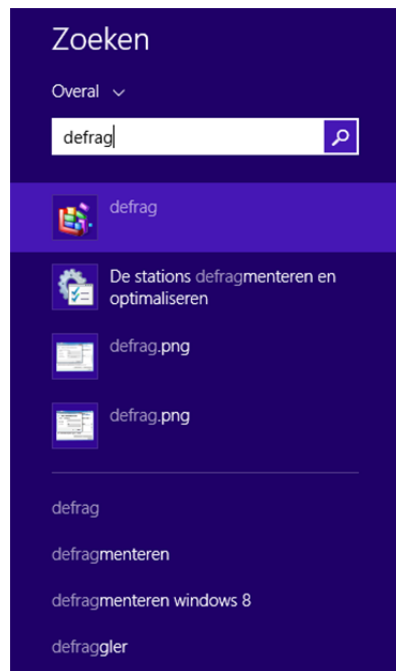
- Zoek maar eens op waar u het automatisch defragmenteren van de C:\ partitie* kunt uitzetten. Dat wilt u namelijk uit hebben staan als deze partitie op een SSD staat.

* Een partitie is een op de schijf ingestelde grens of barrière waarmee data kan worden gescheiden. De data op harde schijven wil nog wel eens door elkaar gaan staan, dat heet fragmentatie. Vanaf Vista lost Windows dit zelf eens in de zoveel tijd op, maar bij een SSD willen we dat niet. Een SSD is een Solid State Disk. Een vervanger voor de harde schijf die veel sneller is, maar niet zo erg van veel schrijfacties houdt.

De zoekfunctie voor bestanden en mappen en het openen van programma's of Windows-onderdelen is met elkaar verenigd. Dit heeft u waarschijnlijk al eerder gezien.

- Vraag eventueel de docent nog even om dit te laten zien.

In Windows 8 is deze functie verweven met het menu start. U kunt ook hier direct beginnen met het typen van de naam van een Programma, Windows onderdeel.



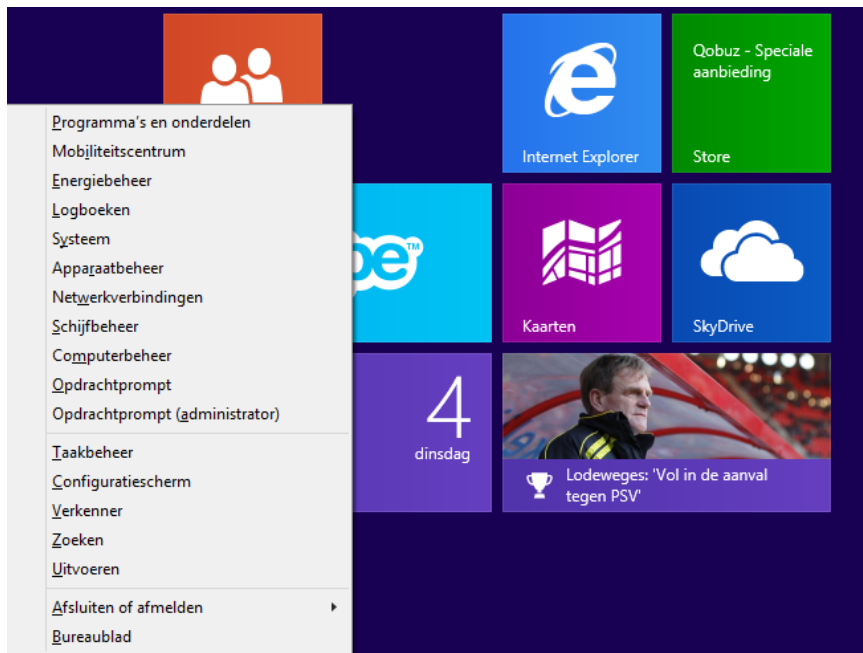
Figuur 9: Openen van een App, programma of configuratieschermonderdeel. 8.1.

Enkel Windows 8.1 geeft hierbij ook online zoekresultaten en dat was in alle voorgangers niet. Er wordt dan gebruik gemaakt van de Microsoft zoekmachine Bing.

We vinden dus Windows configuratie-instellingen, documenten, programma's én online zoekresultaten door simpel een zoekterm op te geven in het menu Start.

De scheiding tussen zoekresultaten 'op de lokale machine' of online is aangegeven door een dunne horizontale lijn.

(Andere instellingen zoals apparaat beheer of schijfbeheer kunt u ook makkelijk oproepen met de toets combinatie Windows + X, Dit werk zowel op het bureaublad als in het Metro menu Start.



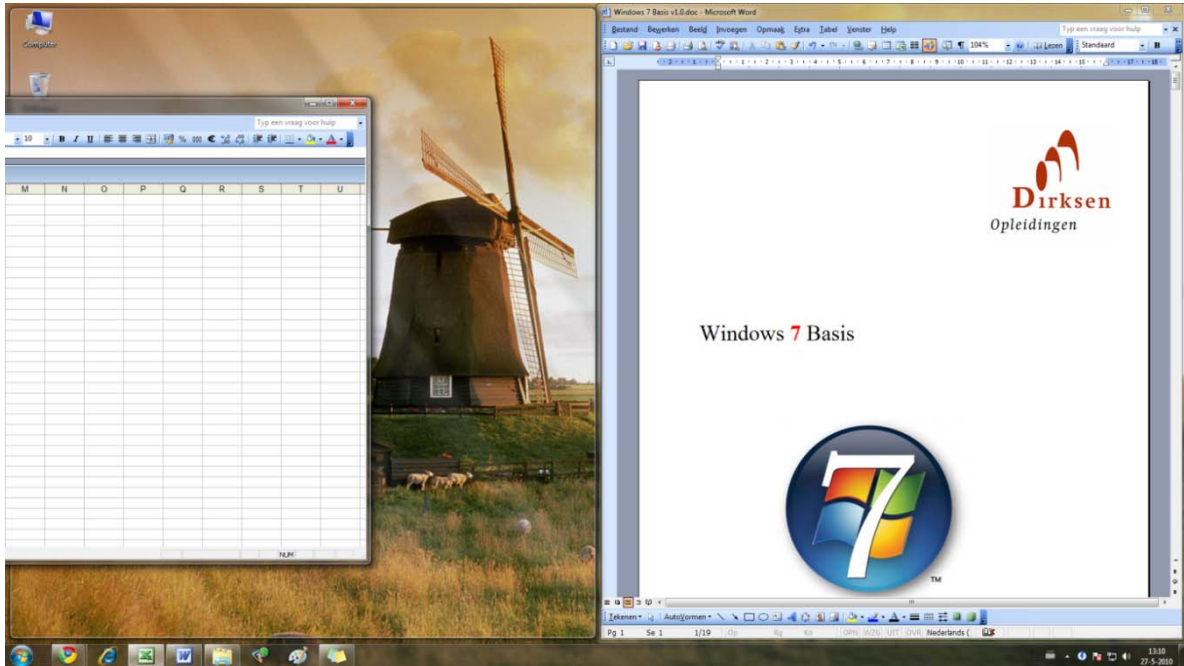
Figuur 10: Toetscombinatie Win-x in Windows 8.

Deze snel toets werkt in Windows 8.0 en 8.1, maar niet in Windows 7. Met dit hulpmiddel komt Microsoft tegemoet aan eenieder die vindt dat Windowsonderdelen soms slecht te vinden zouden zijn in Windows 8.

Het is even onthouden, maar deze sneltoets of toetscombinatie is wel de moeite van het onthouden waard omdat u hiermee erg veel Windows-configuratieonderdelen kunt vinden!

1.5 Gedeeld scherm

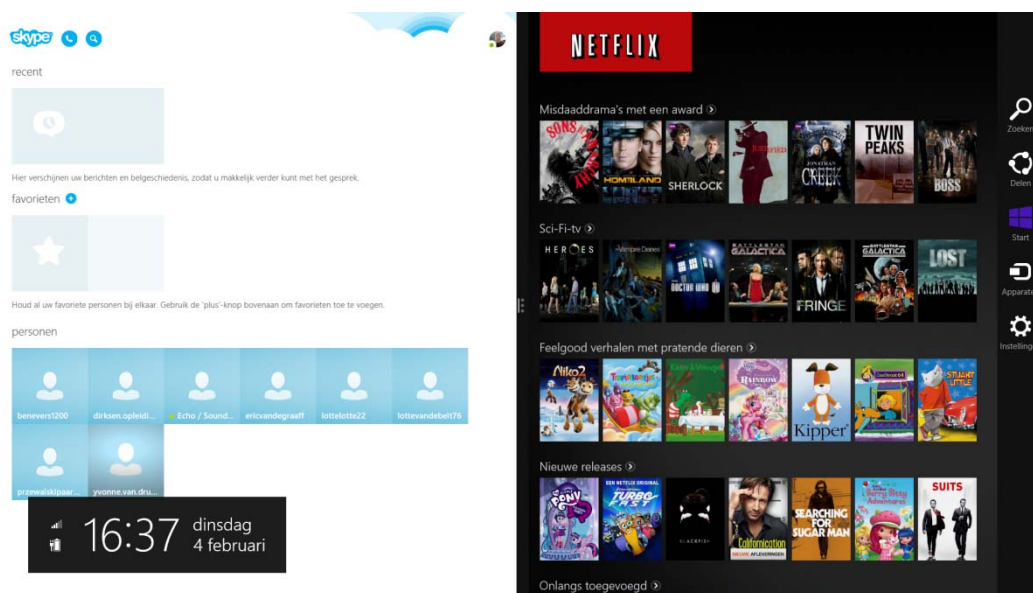
Windows 7 en 8



Figuur 11: Gedeeld scherm Windows 7.

Omdat de LCD-schermen vaak breedbeeldschermen zijn, heeft Microsoft op deze markt ingespeeld door in Windows 7 het scherm als het ware in tweeën te splitsen. Wanneer u een venster helemaal naar rechts of naar links sleept, zal het maximaliseren op precies de helft van het scherm. In bovenstaand figuur is dat rechts al gedaan en aan de linkerkant, als u goed kijkt, zijn de contouren al zichtbaar van waar Excel gemaximaliseerd gaat worden.

- Oefen ook hier even mee.



Figuur12: Gedeeld scherm Windows 8 Apps.

Deze functie is bij Windows 8 bureaublad identiek. In Windows 8.0 zijn Apps nog niet uit full screen modes te halen, bij Windows 8.1 wel. Als u gewoon het Windows 8 bureaublad voor zich heeft, gaat het scherm splitsen helemaal het zelfde als in Windows 7. Ongeacht of het om 8.0 of 8.1 gaat.

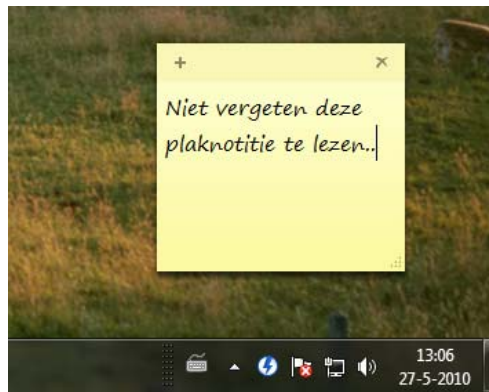
1.6 Plaknotities

Windows 7 en 8

Ook 'plaknotities' is een applicatie, dus die kunt u openen door 'plaknotities' in het dialoogkader "programma's en bestanden zoeken" te typen.

U zult merken dat u niet eens het hele woord hoeft te typen om dit op te roepen.

- Maak een plaknotitie.
- Met het plusje links op een notitie, maakt u een nieuwe notitie erbij.



Figuur 13: Plaknotities.

Plaknotities is ook een functie binnen Windows 8. Deze functie is op te roepen door in het menu start 'plak....' in te typen en dat moet hij er al staan (bij de Engelstalige Windows heet dit sticky notes).

1.7 Alle vensters minimaliseren/maximaliseren

Windows 7

De knop 'Alle vensters minimaliseren' zit nu helemaal rechts onderin naast de klok. U kunt dit ook zien in figuur 13. De reden is dat men dan met één beweging naar rechtsonder de juiste knop te pakken heeft. Wanneer u niet klikt, worden alle vensters wel geminimaliseerd, maar de contouren van de vensters blijven staan (een soort Aeropeek). Als u er op klikt, minimaliseren de vensters daadwerkelijk. Als u een venster heen en weer schudt, worden alle open vensters geminimaliseerd behalve het venster waarmee u bezig bent.

- Oefen dit even.

Windows 8

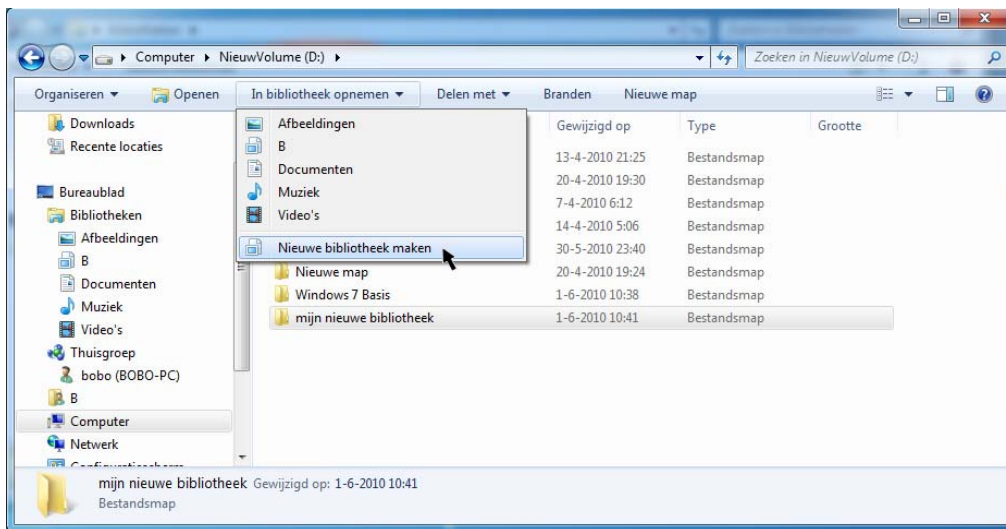
In Windows 8.x zit dezelfde knop er nog wel (en op dezelfde plek), maar hij is nog wat minder goed te zien.

De Windows toets + D op uw toetsenbord werkt natuurlijk ook in beide besturingssystemen.

1.8 Bibliotheken

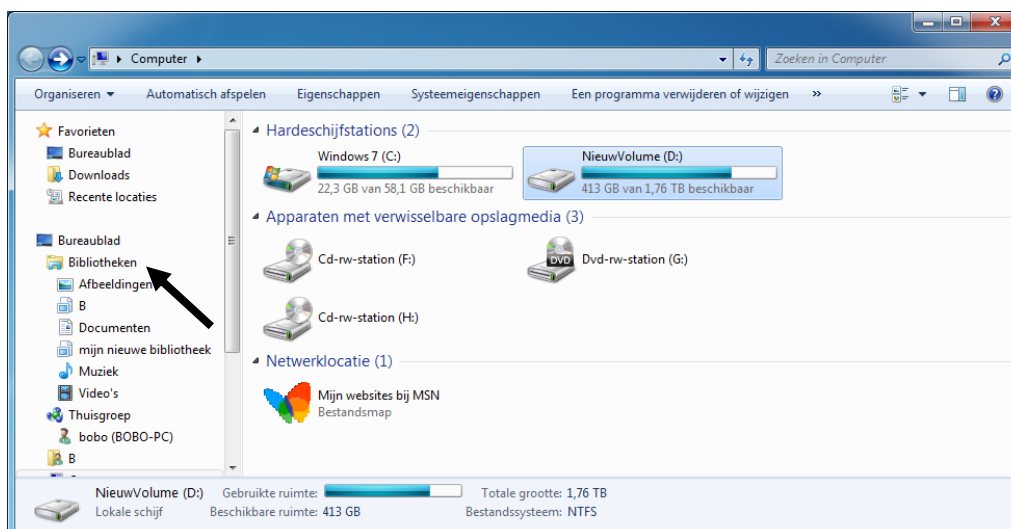
Windows 7

Het opslaan van documenten kunt u voortaan doen in de Bibliotheken. Een bibliotheek is een verzamelnaam voor een reeks mappen die daar onder vallen. Een of meer mappen kunnen deel uitmaken van een bibliotheek. Maar ook een lege bibliotheek zonder onderliggende map is mogelijk, alleen niet erg zinvol. Dit blijven natuurlijk gewoon mappen, maar het heet even anders en u kunt er snel naar navigeren in de verkennen.



Figuur 14: Een nieuwe bibliotheek.

U kunt dus elke map op elke partitie (gedeelte van een harde schijf, hierover later meer) in een bibliotheek opnemen. U dient hiervoor eerst de map te selecteren en te kiezen voor “in bibliotheek opnemen” in de werkbalk zie figuur 14.



Figuur 15: Weergave bibliotheken.

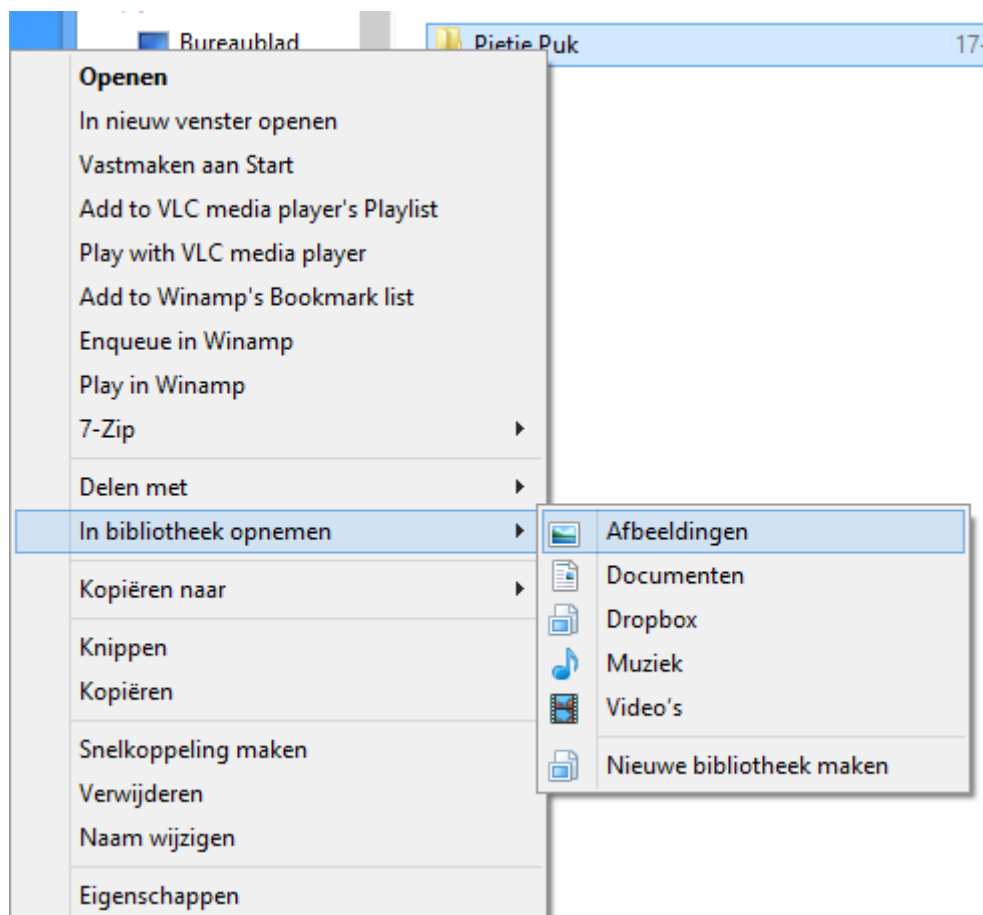
Vervolgens kunt u uw nieuwe bibliotheek altijd weer snel terugvinden in de verkennen; onder bibliotheken.

Standaard beschikt u na een schone installatie van Windows 7 of Windows 8 al over een viertal bibliotheken, te weten: afbeeldingen, documenten, video's en muziek. U kunt ook een nieuwe lege bibliotheek maken en daar later mappen aan toevoegen. U kunt geen losse documenten aan een bibliotheek toevoegen, maar wel de mappen waar deze documenten inzitten.

We proberen nu eerst een map toe te voegen aan een bestaande bibliotheek.

Opdracht bij 2.8

- Maak een nieuwe partitie aan in de resterende schijfruimte. (de docent doet dit eventueel voor) en geef deze partitie bijvoorbeeld de letter "L".
- Maak een nieuwe map aan op deze partitie en noem deze uw eigen voornaam.
- Voeg deze map toe aan de bibliotheek 'afbeeldingen' door op de rechtermuisknop op deze map te klikken en te kiezen voor 'in bibliotheek opnemen' > 'afbeeldingen'.



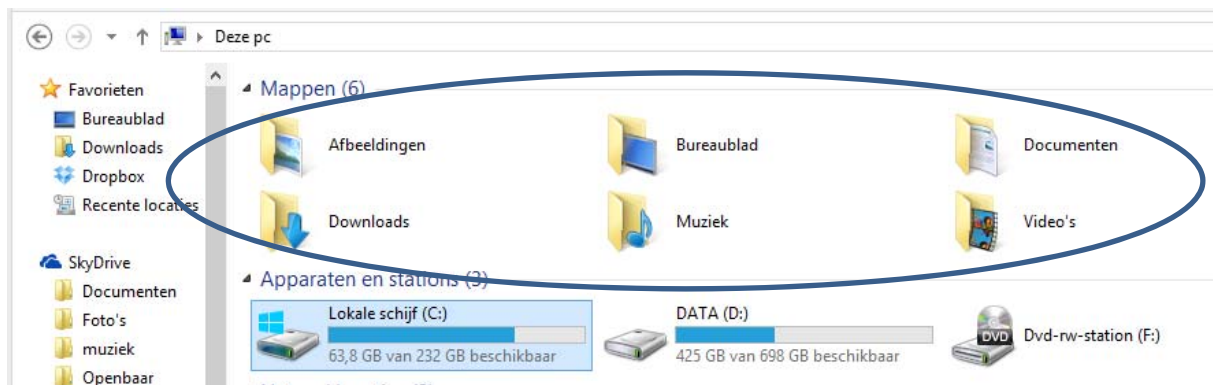
Figuur 16: Weergave bibliotheken.

Nu bevat de bibliotheek drie mappen te weten, mijn afbeeldingen in de map gebruikers in de submap vernoemd naar de gebruiker, de map openbare afbeeldingen en de map die u zojuist heeft toegevoegd op de L-partitie. Of het echt zinvol is om afbeeldingen van één gebruiker op meerdere plaatsen op te slaan is maar de vraag. Het kan voor Windows 7 wél nuttig zijn om bibliotheken te verplaatsen naar een andere partitie. Dat gaan we straks ook doen.

U kunt uw bibliotheken ook makkelijk delen in een thuisnetwerk door een Windows thuisgroep aan te maken. Media die u deelt in de bibliotheekmappen Video's en muziek, zijn dan voor uw huisgenoten ook als 'andere bibliotheek' te zien in Windows mediaspeler. Muziek en films kunnen dan gestreamd worden naar huisgenoten zonder dat eerst het hele bestand hoeft te worden gekopieerd. De machine waar de media op staat moet dan wel aanstaan natuurlijk. Later meer over de Windows thuisgroep.

Windows 8

Ook in Windows 8 en 8.1 zijn de bibliotheken aanwezig om uw documenten, muziek, video's en foto's in op te slaan. Echter, wanneer u zich op uw computer aanmeldt met uw Microsoft-account dan verbergt uw verkenners de bibliotheken op de plek waar ze in Windows 7 stonden en geeft ze alleen weer in de 'root' van de verkenners, dus waar u alle partities kunt zien. Gek genoeg geeft een dubbelklik op een van deze 'mappen die onderdeel zijn van een bibliotheek' slechts toegang tot één map uit deze bibliotheek. De hoofdmap die staat in: Deze pc\Lokale schijf C:\Gebruikers\gebruikersnaam\ (en dan bijvoorbeeld Afbeeldingen).



Figuur 17: De bibliotheken in Win 8.1.

Op de plek waar uw bibliotheken te zien waren, altijd als u de verkenners open had, daar staat dan (dus als u met een Microsoft-account ingelogd bent) de SkyDrive.

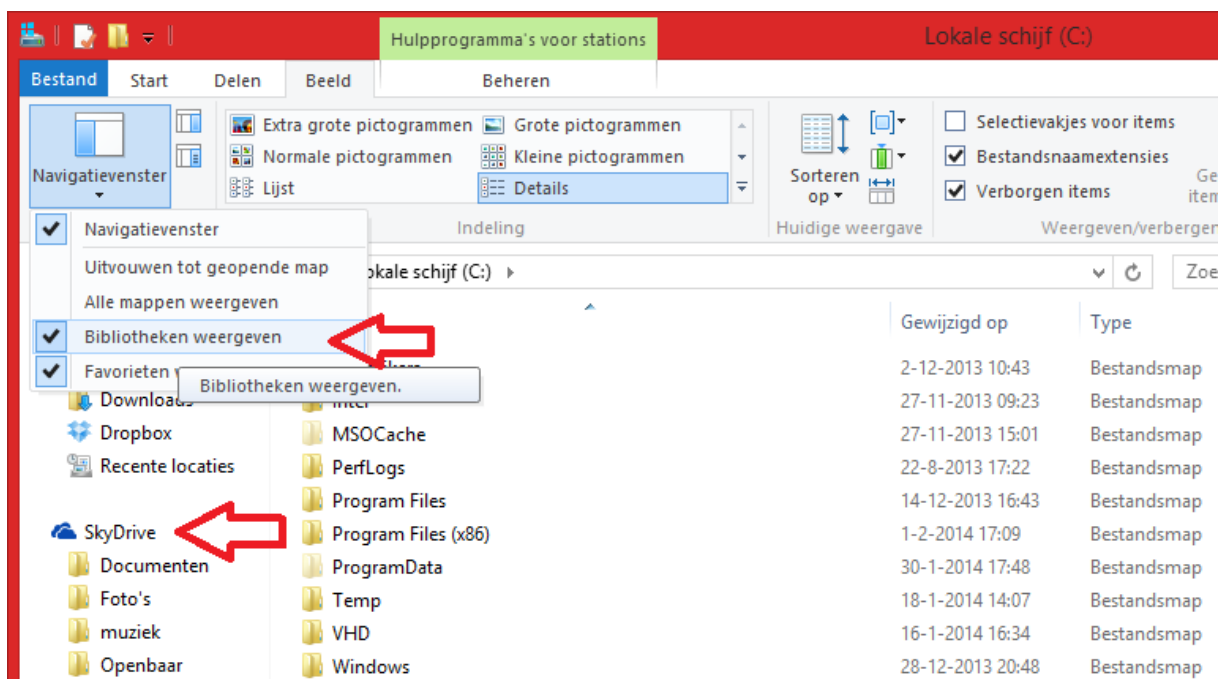
Als u wilt weten hoe u de weergave van de bibliotheken in de verkenners weer kunt aanzetten en wat u kunt met SkyDrive en online opslag, lees dan de volgende paragraaf.



2. Windows 8.x met Microsoft-account en Skydrive*

Men gaat steeds meer online opslaan. Op het moment van schrijven wordt dat ‘the cloud’ genoemd, maar zulke termen kunnen heel snel ineens als verouderd klinken. Voor het opslaan van data online of het draaien van programma’s online met een webpagina als interface is veel te zeggen. De faciliteiten die grote IT-bedrijven hebben voor het redundant bewaren en het beveiligen van data is thuis niet makkelijk te evenaren.

Ook Microsoft is met Windows 8.x meegegaan met het opslaan in the cloud. Microsoft had al enige jaren voor alle microsoftaccount gebruikers (lees: @hotmail.com/@outlook.com of @live.com gebruikers) een online opslagruimte beschikbaar. Echter, als u zich bij de installatie van Windows 8.1 aanmeldt met uw Microsoft account dan worden in de verkenner de mappen van uw SkyDrive getoond. Dit was met 8.0 nog niet het geval. De bibliotheken worden standaard niet meer getoond, maar dat kunt u wel direct weer aanzetten als u die wel wil blijven zien. Fysiek waren ze natuurlijk niet weg.



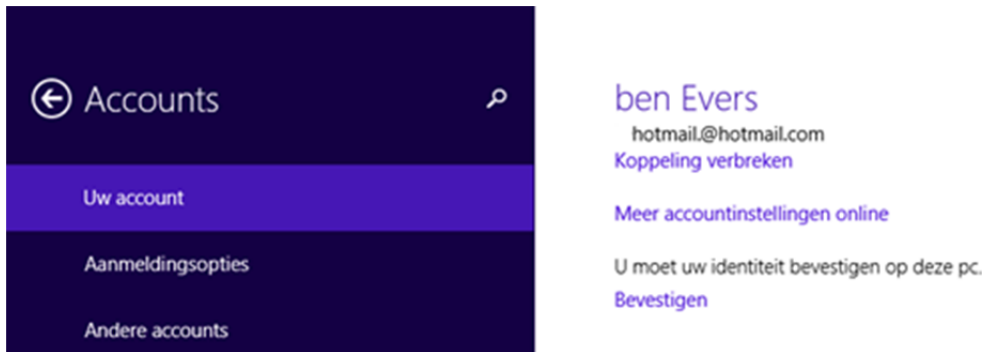
Figuur 18: Weergave bibliotheken.

In de verkenner kunt u dat instellen onder de knop ‘Navigatievenster’. Ook ziet u eronder in dezelfde figuur de SkyDrive met onderliggende mappen staan (mits u bent ingelogd met een Microsoft account).

Als u dat even wilt proberen, dan kan dat prima. U kunt de computer op elk gewenst moment koppelen en ontkoppelen met uw Microsoft-account.

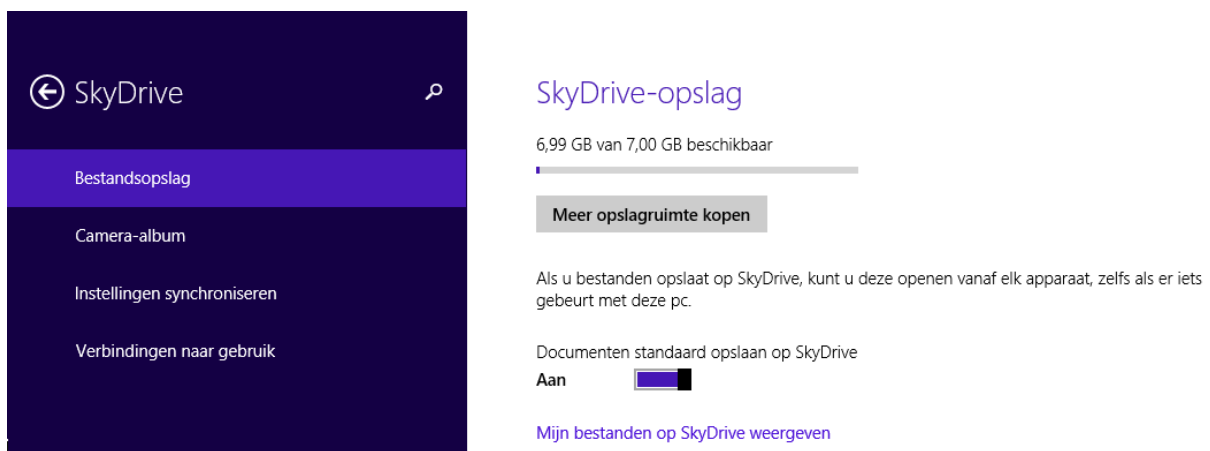
- U gaat hiervoor naar ‘Gebruikersaccounts’ in het menu start en kiest voor ‘Wijzigingen aanbrengen in mijn account in pc-instellingen’

* Tijdens het samenstellen van deze cursus kwam het bericht dat Microsoft de naam SkyDrive gaat veranderen in OneDrive.



Figuur 19: Microsoft account in Windows 8.x.

We hebben ook wel even een Microsoft-account voor u, vraag dit aan de docent.



Figuur 20: Skydrive in Windows 8, ingelogd met MS-account.

Een van de doelstellingen van het koppelen van dit Microsoft-account is ook om bij het herstel van de computer, andere systeeminstellingen ook te synchroniseren zoals bureaubladpersonalisatie (achtergrond en kleurstelling, lockscreen e.d. en loginnaam en wachtwoord (want dat is het Microsoftaccount wachtwoord geworden), schermvergroter, Internet Explorer browserfavorieten en geschiedenis en muisconfiguratie en sinds 8.1 ook het start scherm én de Apps s uit de App store.

Let op, alleen de Apps uit de App store!

Al deze zaken zijn los in te stellen onder 'instellingen synchroniseren' als u in het menu start 'SkyDrive' heeft gezocht en op 'SkyDrive opslagruimte' heeft geklikt.

Hiermee gaat het langzaam toe naar de situatie zoals dit nu ook al vaak bij smart phone's aan de hand is. Binnen enkele ogenblikken heeft u een nieuwe smart Phone geconfigureerd met contactpersonen applicaties en data door eenvoudigweg uw Google-account of Apple-account in te voeren en voor synchroniseren te kiezen.

De SkyDrive staat net als bij Google-drive en dropbox óók op uw lokale computer. U kunt dus ook bij de bestanden als uw apparaat niet met internet is verbonden. Synchronisatie geschiedt telkens zonder actie van uw kant zodra u weer online gaat (vraag de docent eventueel toelichting!)

Conclusie: Als u denk meer dan 7 GiB nodig te hebben voor de opslag van al uw documenten en media is het handig om de bibliotheken te blijven gebruiken eventueel naast de veilige opslag van SkyDrive of een andere Cloudoplossing.

2.1 knipprogramma

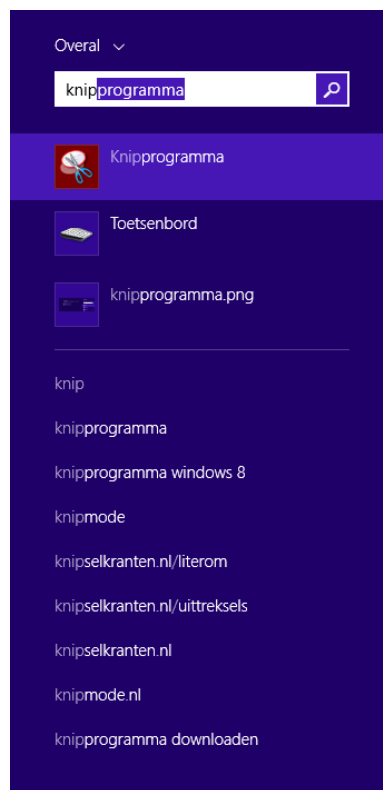
Windows 7 en 8

Voor het vervaardigen van screendumps kunt u ook gebruik maken van het Knipprogramma omdat hier geavanceerde functies in zitten voor bijvoorbeeld het maken van een schermafdruck van slechts een gedeelte van het bureaublad.

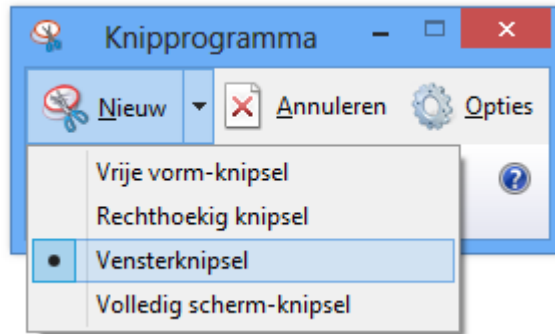
Opdracht bij 2.9

- Maak nu zelf van alleen een venster een screendump met behulp van het knipprogramma.
- Sla dit knipsel op in Mijn documenten, als bitmapversie.bmp en sluit het knipprogramma nog niet af.
- Sla nu dit zelfde knipsel nu nogmaals op, maar nu als pngversie .PNG.
- Hoeveel KiB is de Bitmap versie?..... Hoeveel KiB is de PNG-versie?.....

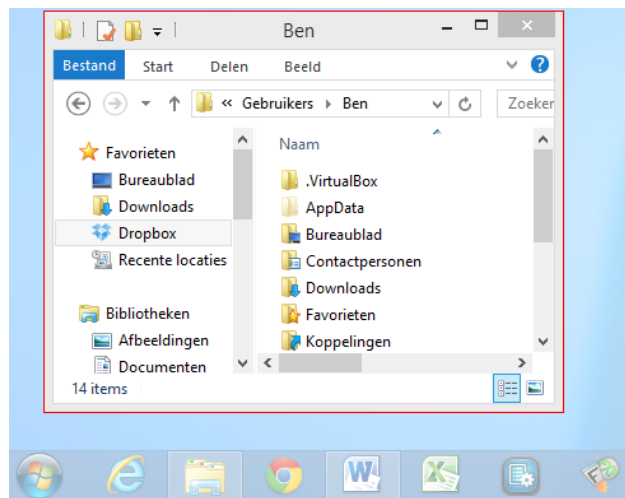
Deze applicatie is ook weer identiek in Windows 8 en is te vinden door in het menu start 'knip....' in te typen.



Figuur 21: Zoeken van knipprogramma in Windows 8.



Figuur 22: Een snapshot van het knipprogramma.



Figuur 23: Een snapshot zelf maken.

3. Bestandsbeheer in Windows 7 en 8

Windows 7 en 8

Om bestandsbeheer beter te kunnen begrijpen, maken we eerst het volgende onderscheid.

3.1 Bestanden

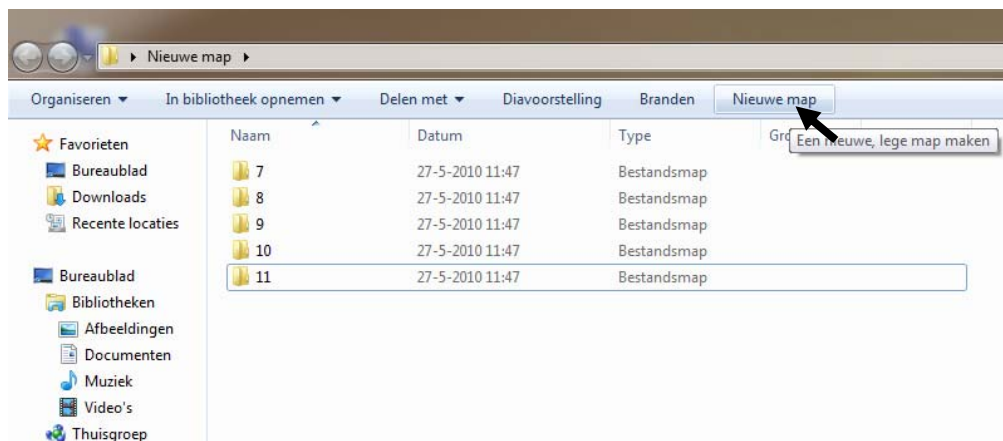
Een bestand is een informatie-eenheid die bijvoorbeeld op een harde schijf is opgeslagen. Deze bestanden kunnen in principe alles bevatten wat in een digitale vorm kan worden opgeslagen. Bijvoorbeeld: tekst, afbeeldingen, geluid, videobeelden, programmeergegevens.

Programma (of toepassing): Een bestand kan opdrachten bevatten die door een computer kunnen worden uitgevoerd of opdrachten die uw computer op een bepaalde wijze laten reageren. Deze bestanden hebben meestal de extensie .EXE en soms .COM.

De extensie kunt u zien als de achternaam van een bestand. Heeft een bestand de achternaam .EXE dan hoort dit bestand tot de familie van de programma's. Over extensie later meer.

3.2 Mappen

Naast bestanden bestaan er ook mappen. Mappen bevatten meestal bestanden. U kunt mappen vergelijken met hangmappen in een dossierkast. U kunt deze "hangmappen" gebruiken om een groep bestanden op een gemakkelijke plaats bij elkaar te houden, zodat men het overzicht niet kwijtraakt. Een map kan naast bestanden ook andere (sub)mappen bevatten. U kunt ook een map maken door in de verkenner op de knop **nieuwe map** te klikken. Die knop treft u niet overal waar u een map zou kunnen maken. Het maken van een nieuwe map door op de rechtermuisknop te klikken en te kiezen voor Nieuw >> Map blijft dus de moeite waard om te onthouden.



Figuur 24: Nieuwe map maken.

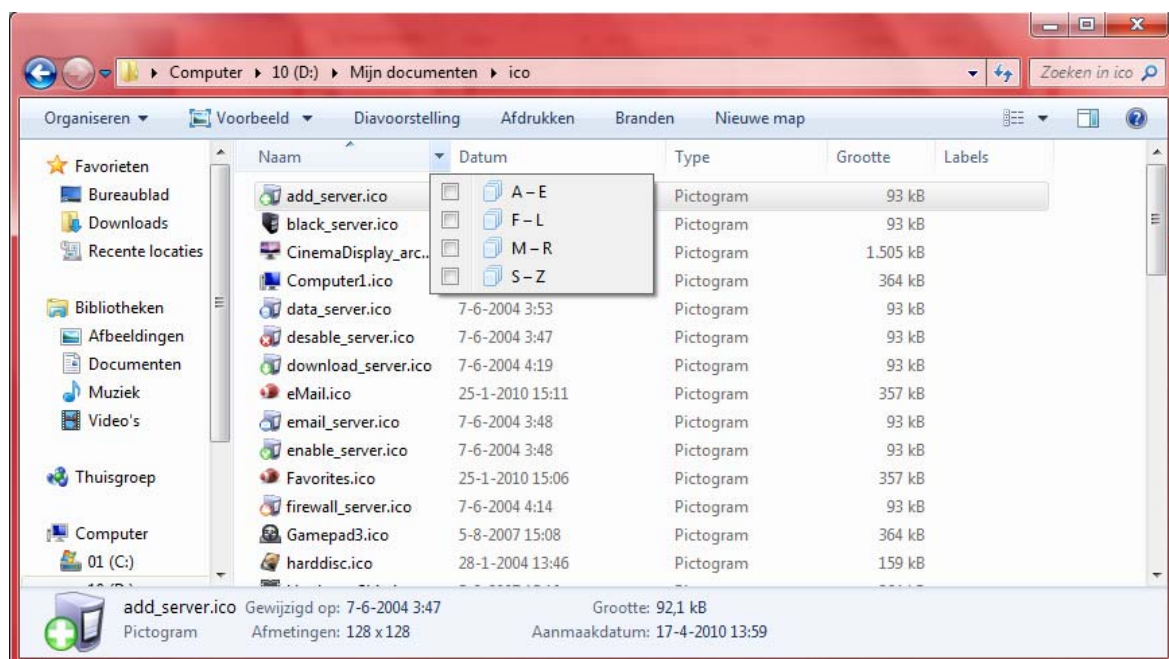
De docent geeft een demonstratie van het maken, kopiëren, verplaatsen en hernoemen en verwijderen van mappen én documenten.

Opdracht bij 5.2

- Maak een nieuwe map aan in de map Mijn documenten en noem die naar uw voornaam (rechtermuisknop >> nieuw >> nieuwe map).
- Een map hernoemen doet u het snelst met F2, maar u kunt ook op de rechtermuisknop klikken en kiezen voor Naam wijzigen.

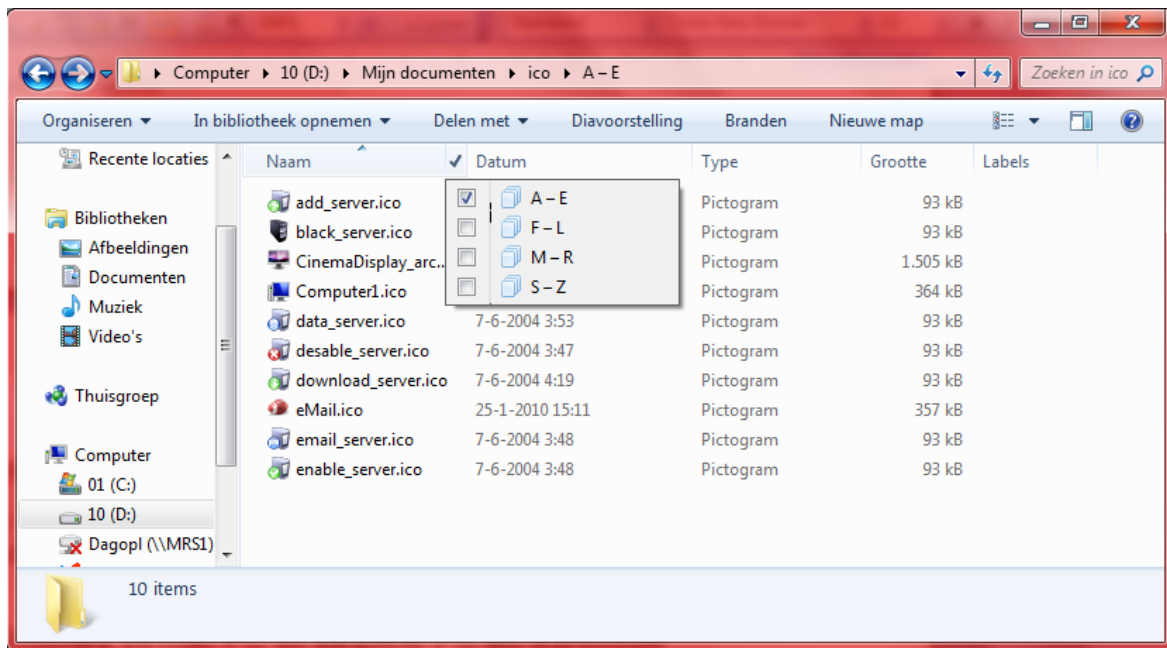
3.3 Selectieve weergave

Binnen Windows Vista en Windows 7 kunt u in de verkenner de weergave van mappen en bestanden selectief weergeven. Dit is vooral handig wanneer mappen veel sub mappen of bestanden bevatten. U hoeft deze weergave na gebruik niet per se uit te vinken want deze wordt niet onthouden.



Figuur 25: Selectieve weergave 1.

U ziet nu alleen de mappen **en** bestanden die met een “a” tot en met een “e” beginnen. Door het vinkje weer weg te halen ‘ziet’ u alles weer.



Figuur 26: Selectieve weergave 2.

3.4 Copy and paste

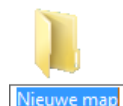
Elke versie van Microsoft Windows bevat een klembordgeheugen. Dit is een denkbeeldig geheugen dat applicatie-overstijgend gebruikt kan worden. Het is dan ook een Windows-onderdeel. Hiermee kunt u bestanden, mappen, tekst met opmaak of afbeeldingen verplaatsen óf kopiëren. In principe gebruikt u hiervoor de sneltoetsen:

- CTRL-C, kopiëren naar dit geheugen;
- CTRL-V, plakken vanuit dit geheugen;
- CTRL-X, verplaatsen naar dit geheugen, dus na het plakken, het origineel verwijderen.

U kunt ook een item (map, bestand, tekst of afbeelding) selecteren en met de rechtermuisknop voor één van bovenstaande opties kiezen.

Opdracht bij 5.4

- Druk op F2 om dit te hernoemen (Windows Vista, 7 en Windows 8 hernoemen standaard niet de bestandsextensie, hierover later meer).
- Selecteer nu de bestandsnaam in plaats van het daadwerkelijk te benoemen bestand en druk op CTRL-C of rechtermuisknop *kopiëren*.
- Maak naast het bestand een nieuwe map aan en druk op CTRL-V wanneer u de map een naam zou moeten geven en het woord “Nieuwe map” dus blauw is.
- Sleep nu met de muis het tekstbestand in de daarnet gemaakte map



Merk op dat dit verslepen niet kopiëren, maar verplaatsen tot gevolg heeft gehad!

3.5 Ongedaan maken

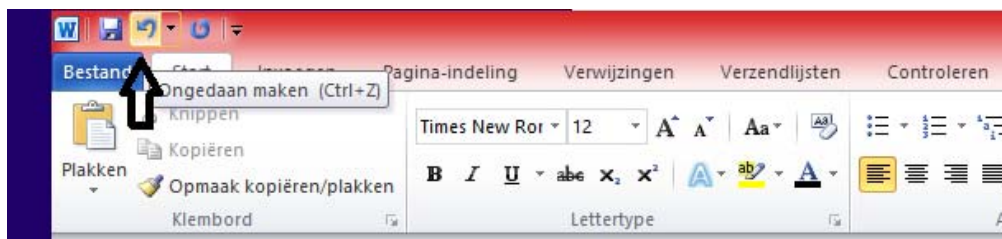
U kunt in een Windows-omgeving normaalgesproken alle handelingen ongedaan maken. Dat kan standaard met de toetscombinatie CTRL-Z. Met alle handelingen wordt bedoeld:

1. Het verwijderen van een map of bestand in de Windows verkennen (LET OP! Iets verwijderen op een netwerklocatie betekent weg = weg)
2. Het verwijderen of toevoegen van een tekst in Word, Excel of een ander programma (met CTRL-Y kunt u de bewerking juist weer herhalen).
3. Het (per ongeluk) kopiëren of verplaatsen van een map of bestand naar een andere map (dit kan heel goed per ongeluk omdat verslepen meestal kopiëren betekent!)

De docent kan dit het beste even toelichten door het te demonstreren

Opdracht bij 5.5

- Maak twee mappen aan op het bureaublad en sleep een map op de andere. Druk vervolgens op CTRL-Z (probeer hierna ook CTRL-Y).
- Typ een korte regel in MS-Word, verwijder de regel. Druk vervolgens op CTRL-Z en daarna op CTRL-Y.



Figuur 27: Veel programma's hebben ook knopjes voor CTRL-Z en-Y.

3.6 De Windows prullenbak



Aan de functie van de Prullenbak in Windows 7 is inhoudelijk niets veranderd. We bespreken hem kort:

U kunt de prullenbak zien als een buffer tussen echt weggooien en bewaren. Soms heeft u per ongeluk iets weggegooid dat u achteraf helemaal niet wilde weggooien. U kunt dit dan weer uit de prullenbak halen door dubbel te klikken op de prullenbak (openen) en dat wat u niet wilde weggooien, er weer uit slepen (op het bureaublad) of op de knop 'Dit item terugzetten' te klikken.

Er zijn wel uitzonderingen die het noemen waard zijn:

1. Netwerklocaties hebben geen prullenbak. Dat wat u van een netwerkschijf verwijdert, is definitief weg (of kan slechts met speciale software worden teruggewonnen).
2. U kunt bij het verwijderen met de Delete toets, door eerst Shift in te drukken, de prullenbak overslaan. Een item wordt dan dus direct verwijderd.
3. De prullenbak is geen garantie, maar een noodoplossing. Dat wil zeggen dat niet altijd alles terug te halen is uit de prullenbak. Dit heeft met vrije schijfruimte te maken.

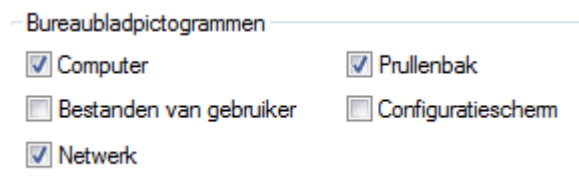
3.7 Schijfruimte controleren

Het is nuttig te weten hoeveel vrije ruimte u op de diverse schijfpartities tot uw beschikking heeft. Er is een eenvoudige manier om hier achter te komen:

Dubbelklik op het pictogram *Deze computer*. U vindt deze knop in het menu Start.

(Vindt u het prettig om dit icoontje op het bureaublad te hebben? Voer dan de volgende opdracht uit.)

- Klik met de rechtermuisknop op een leeg stuk van het bureaublad en kies in het pull down menu voor Aan persoonlijke voorkeur aanpassen (hier kunt u erg veel instellen op dit gebied).
- Klik op Bureaubladpictogrammen wijzigen.



U kunt hier met behulp van vinkjes aangeven welke items u wel of juist niet wilt zien op het bureaublad.

Als het goed is, kunt u direct in de verkenner zien hoeveel schijfruimte er in beslag is genomen op de aangemaakte partities. Als er schijfruimte nog niet is toegewezen aan een partitie ziet u dat niet in de verkenner, maar in schijfbeheer onder apparaatbeheer. Dit gaan we bij hoofdstuk 8 nader bekijken.



Figuur 28: C-partitie verkenner Windows 7 en 8.

Opdracht bij 5.6

- Hoeveel vrije schijfruimte heeft station C: van de computer waar u nu achter zit?
.....
- Zijn er meer stations dan alleen C: ? ja/nee
- Wil dat zeggen dat er zoveel harde schijven in de pc/laptop zitten?

Vraag de docent eventueel om toelichting.

Ook op het bureaublad van Windows 8 kan het prettig zijn enkele oude icoontjes van vroeger terug te zetten. 'Computer' en 'Netwerk'

4. Installatie van programma's

Windows 7

Tijdens installatieprocedures worden de nodige mappen meestal door het installatieprogramma aangemaakt. Meestal zal aan het begin van de procedure een venster verschijnen waarin de vraag gesteld wordt op welke locatie en in welke map het programma geïnstalleerd moet worden. Over het algemeen stellen de installatiewizards de map C:\Program files voor. Het voordeel van deze locatie is dat alle programma's die geïnstalleerd worden, zich in de dezelfde map bevinden. Dit zorgt voor overzicht.

Van groot belang is uiteraard wél dat u altijd weet waar uw persoonlijke bestanden staan. Wees consequent en sla al u documenten op in één submap op (en maak natuurlijk regelmatig een back-up hiervan). Vraag de docent eventueel hoe dit gaat!

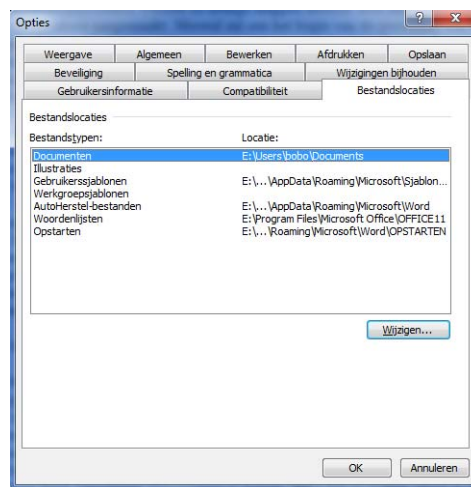
Windows kent één standaardlocatie voor het opslaan van documenten.

Vaak C:\documents and settings\user\mijn documenten

Veel programma's "kijken" tijdens de installatie naar deze standaardlocatie en zorgen ervoor dat dit ook hun bestandslocatie wordt.

Office-onderdelen als Word en Excel zorgen er voor dat bestanden 'standaard' in die map worden opgeslagen. Mocht u die instelling willen wijzigen, dan moet u kiezen voor *Extra, Opties*.

Verder kunt u ook de mappen zien waar Word-sjablonen gaat ophalen en waar de reservebestanden worden opgeslagen.



Figuur 29: Bestandslocatie MS-Word.

Opdracht bij 6

- Welke map stelt Word standaard voor om uw documenten in op te slaan? (op de computer waar u nu achter zit)

.....

De standaard bestandslocatie van alle onder Windows 7 draaiende software kan ook in één keer aangepast worden voor documenten, afbeeldingen en muziek zie verderop bij hoofdstuk 9.

Windows 8

In Windows 8 zijn er twee manieren om een programma te installeren.

1. Gewoon vanuit het bureaublad zoals we dit waarschijnlijk al veel vaker gedaan hebben.
2. Vanuit de Windows 8 App store.

Over het installeren van programma's vanuit de app store hebben we al iets gezegd. Sommige Apps zijn gratis en sommige betaald.

Verder maakt Windows een onderscheid tussen 'bureaublad applicaties' en 'App store Apps'. De Apps uit de Appstore zijn over het algemeen wat eenvoudiger in de bediening, zouden grote knoppen moeten hebben om gemakkelijk met een touchscreen te kunnen bedienen en hebben dus minder functionaliteit.

Zo zijn er bijvoorbeeld twee versies van Skype. De Windows 8 App store versie waarbij je geen videovergadering met meerdere deelnemers kun hosten en de Windows 8 bureaublad versie waarbij dat wel kan. Om niet tegen verassingen aan te lopen is het dus verstandig om even bij de software uit te zoeken wat deze precies kan en wat niet, zeker als het om aankoopsoftware gaat.

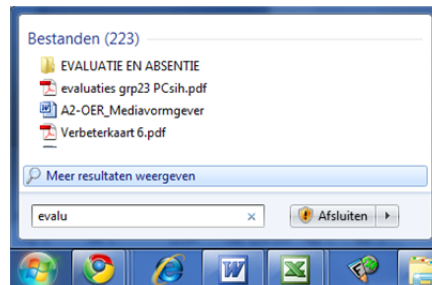
Het moge duidelijk zijn dat de App store versies alleen vanuit de App store te installeren zijn en de bureaublad versies komen van dvd of zijn gedownload en vanuit bijvoorbeeld een setup.exe geïnstalleerd.

Wat veel mensen vaak nog niet weten is dat bij de functie 'pc vernieuwen', een manier om een traag geworden pc weer nieuw leven in te blazen, alleen de Appstore versies van de geïnstalleerde software hersteld wordt en niet de bureaublad versies!

We gaan in de Windows 7 en 8.1 Vervolgtraining dieper in op systeemherstel met de Windows Image Backup Windows 7, het pc vernieuwen en het terug zetten naar de fabrieksinstellingen in Windows 8.

5. Zoeken in Windows 7

Het zoeken naar programma's en bestanden of mappen is met de komst van Windows Vista en Windows 7 geïntegreerd met elkaar. Dat wil zeggen dat het niet uitmaakt of u nu Paint (een klein tekenprogramma) of een door u gemaakt Worddocument zoekt. U kunt dit gewoon bij Starten >> programma's en bestand zoeken, intypen.



Figuur 30: Zoekfunctie Windows (7).

Wat opvalt, is dat er al zoekresultaten zijn, nog voor de hele zoekterm is ingegeven. Dit komt doordat de bestanden zijn geïndexeerd ofwel in een 'vooruitzoek-index' zijn gezet.

Opdracht bij 7

- Open een programma, door de naam van het programma in het "programma's en bestanden zoeken"-kader in te voeren. Bijvoorbeeld, Paint (let op, dit werkt nog niet onder Windows XP of bij eerdere versies).

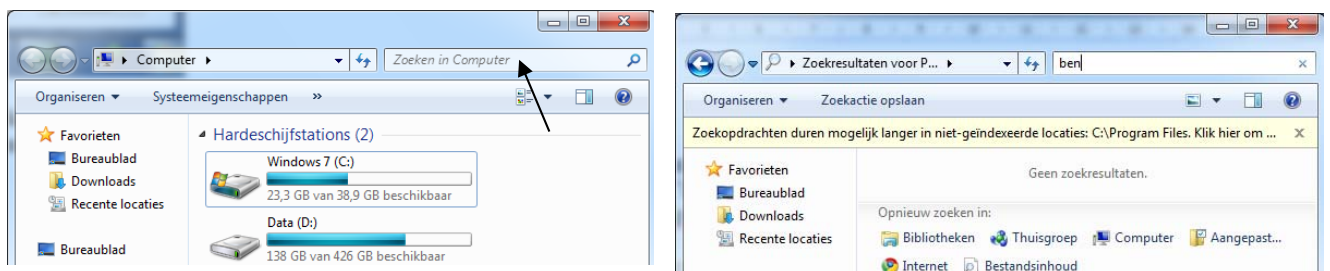
De conclusie is dus dat dit dialoogkader geschikt is voor zoekopdrachten naar zowel programma's, bestanden als mappen!

5.1 Schijf index en zoeken buiten de geïndexeerde bestanden.

Niet elke locatie waar u iets wilt zoeken, kan geïndexeerd zijn door Windows. Stel u sluit een externe harddisk aan op de pc en u zoekt daarop naar een bestand. In dat geval kan Windows onmogelijk 'tijdloos' deze schijf al geïndexeerd hebben. Dan gaan we geavanceerd zoeken.

Opdracht bij 7.1

- Open de verkenner (-toets + E).
- Ga naar de map waar u een bestand wilt zoeken.



Figuur 31: Zoekfunctie bestanden.

In de rechter figuur (vorige bladzijde) hebben we ter illustratie gezocht in de map 'programfiles' naar de naam 'Ben'. Het dialoogkader in de rechter bovenhoek van de verkener is in tegenstelling tot het menu start geen manier om programma's te openen. Het te zoeken bestand 'Ben' staat waarschijnlijk niet in Programfiles.

- Voeg de door u geselecteerde map toe aan de lijst met indexeerlocaties door op de gele balk te klikken.

Wanneer een locatie nog niet aan de index van de Windows zoekfunctie is toegevoegd, wil dat natuurlijk niet zeggen dat een item niet gevonden kan worden. Het zal alleen iets langer duren.

- Maak een nieuwe map aan in de map 'mijn documenten' (rechtermuisknop >> nieuw >> nieuwe map).

Als u een nieuwe map hebt gemaakt, krijgt deze standaard de naam: Nieuwe Map. Deze naam hoeft u niet te accepteren. U typt een eigen naam voor deze map en drukt op de Enter-toets om die naam te accepteren.

Als u de naam van een bestaande map wilt wijzigen, dan selecteert u die map. Dan klikt vervolgens met de rechtermuisknop op die map en kiest u de optie 'Naam wijzigen' en typt een nieuwe naam in; vervolgens druk u op Enter-toets. Of u gebruikt de toets F2.

- Maak hierin een nieuw tekstdocument door in deze map op de rechter muisknop te klikken, te kiezen voor 'nieuw' en dan voor 'nieuw tekstdocument' te kiezen.
- Geef het document uw eigen voornaam.
- Sluit dit venster en zoek het bestand op met de zoekfunctie. Gebruik eventueel het filter waarmee u kunt aangeven dat het bestand vandaag is gecreëerd!
- Versnelt dit de zoektijd? Ja/nee.
- Open het bestand dat de zoekfunctie voor u gevonden heeft door in de zoekresultaten hier op te dubbelklikken. We gaan ervan uit dat er maar één zoekresultaat is, aangezien u uw voornaam zou gebruiken.
- Geef nu de zoekterm "Windows" op.

U kunt in het venster zien hoeveel bestanden gevonden zijn. Deze mededeling kunt u aflezen in de linkerbenedenhoek van dit venster. De locatie van het bestand dat u hebt gezocht, kunt u aflezen onder de kolom 'In map'.

Als de namen en de locatie van de gezochte bestanden verschijnen, kunt u verschillende stappen zetten. U kunt dubbelklikken op de naam van het bestand om het te openen. Een andere mogelijke bewerking bestaat uit het sorteren van de gevonden bestanden. Wilt u de gevonden bestanden sorteren, ga dan als volgt te werk.


- Klik op de kolomknop *Naam* om de gevonden bestanden op naam te sorteren.
- Klik op *Grootte* om op omvang van de bestanden te sorteren, enzovoorts.
- Maak de sortering ongedaan door nogmaals op de kolomknop te klikken.

Een praktische voorziening binnen de zoekfunctie is het zoeken op inhoud.

Stel, u bent vergeten waar een bepaald bestand in de mappenstructuur is opgeslagen. Daarbij weet u ook de naam van het bestand niet meer. Wat u wel weet is dat het bestand in de tekstverwerker Kladblok is gemaakt. Wat u nog meer weet, is dat de tekst die u geschreven hebt het woord *Bach* bevat.

Hoe gaat u dan te werk?

- Geef als eerste in het tekstvak op dat u een .TXT document zoekt. (Geef op : *.TXT) Het sterretje is een wildcard. Hiermee geeft u aan "daar mag alles staan".
- Vervolgens typt u in het tekstvak het woord *Bach*. Dit hangt sterk af van de Windows versie. **Vraag eventueel even de docent om hulp**

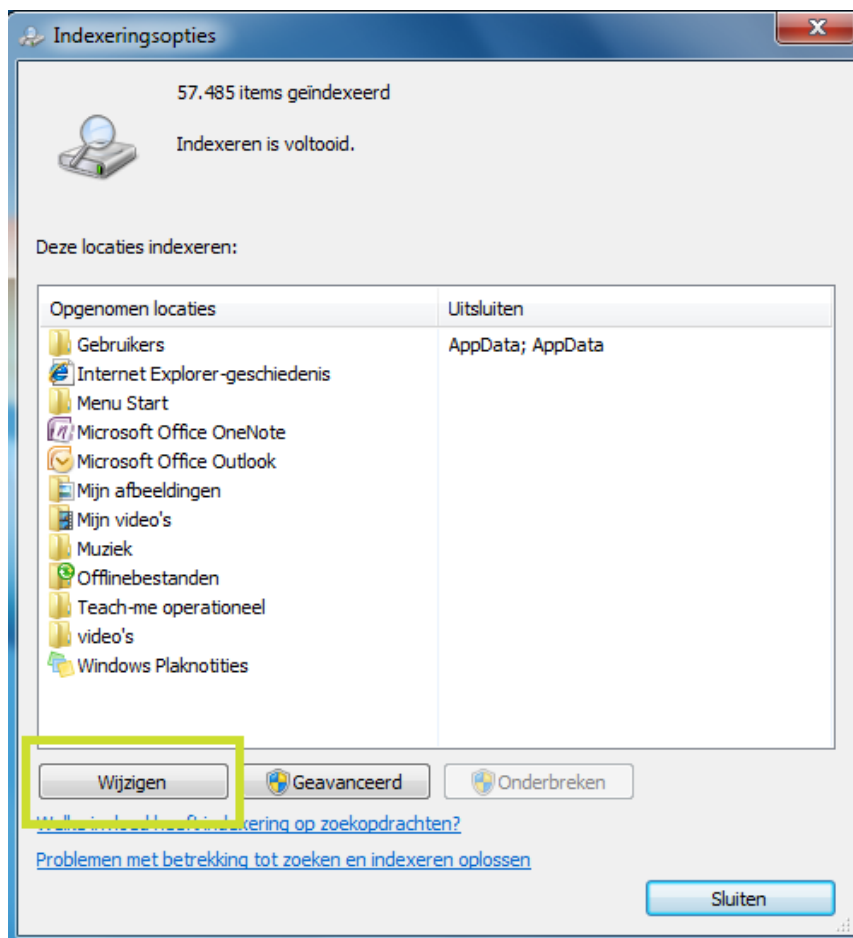
Vervolgens klikt u op *Nu zoeken* (of op het vergrootglas ). Het programma doorzoekt de schijf die u hebt opgegeven, of de mappen die u hebt opgegeven. Als het programma een bestand gevonden heeft dat aan de criteria voldoet, dit wil zeggen dat het in Kladblok gemaakt is en de tekst *Bach* bevat, dan is dat bestand zichtbaar. U dubbelklikt op het bestand en het kladblok wordt geopend. U kunt kijken of het hier gaat om het juiste bestand.

U kunt ook specifiek zoeken naar termen die **in** een document voorkomen. U gebruikt hiervoor dubbele aanhalingstekens om het woord waarvan u denk dat dit in het document zal voorkomen.

Uiteraard kunt u zelf instellen welke partities dan wel mappen in de index moeten worden opgenomen.

- Typ het woord 'index' in Start- Programma's of bestanden zoeken en klik op Indexeringsopties.

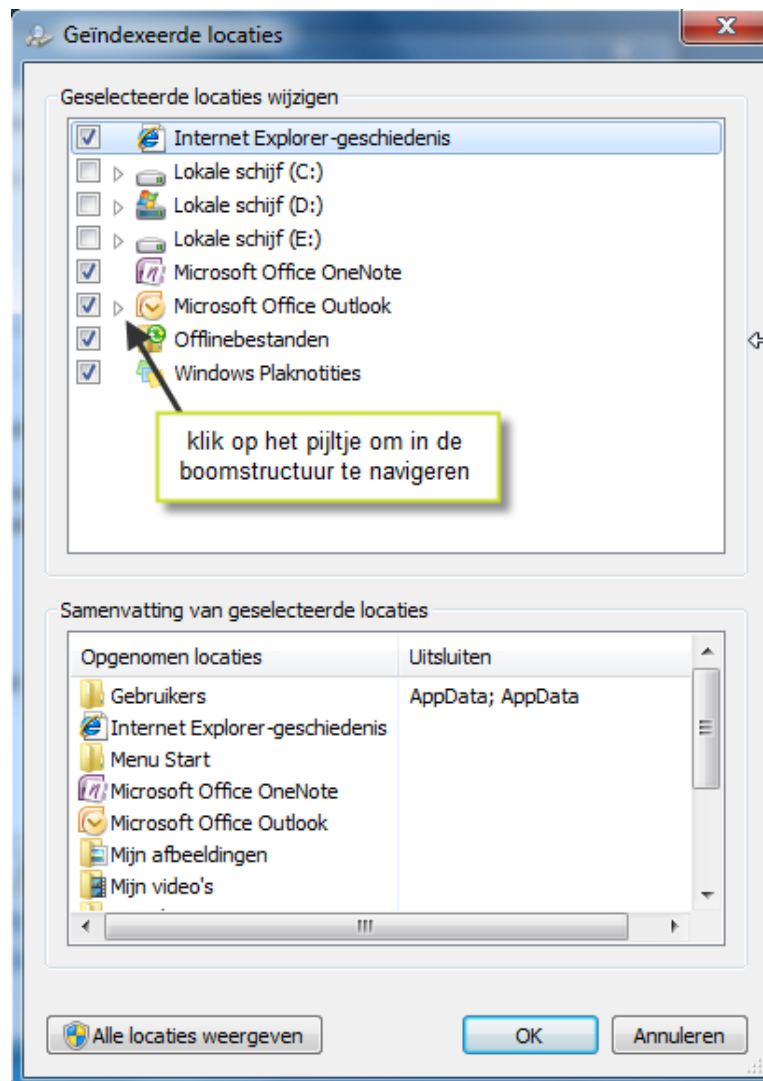
U ziet nu een overzicht van de in de indexering opgenomen locaties.



Figuur 32: Indexeringsopties wijzigen.

- Klik nu op wijzigen.

U komt nu in het volgende menu terecht:

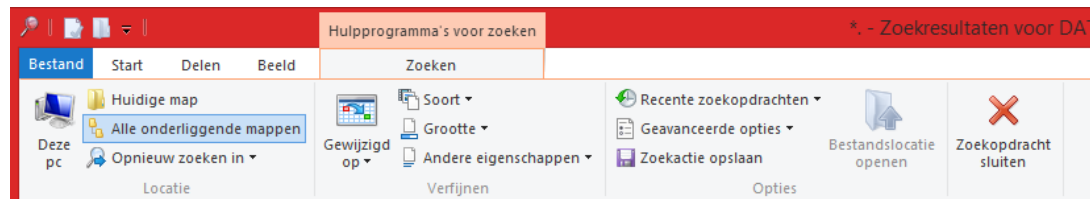


Figuur 33: Selecteren locaties om te indexeren.

Als we straks bij hoofdstuk 9 de map Mijn documenten, die onderdeel is van de bibliotheek Documenten, gaan verplaatsen naar een nieuwe zelfgemaakt partitie, dan is het handig om die nieuwe locatie in de index op te nemen.

Windows 8

Al deze voorgaande informatie over zoeken vanuit de verkenner werkt in Windows 8 exact zo. Zeker voor het verfijnen van een zoekopdracht is dat erg prettig.



Figuur 34: hulpbalk zoeken Windows 8.1.

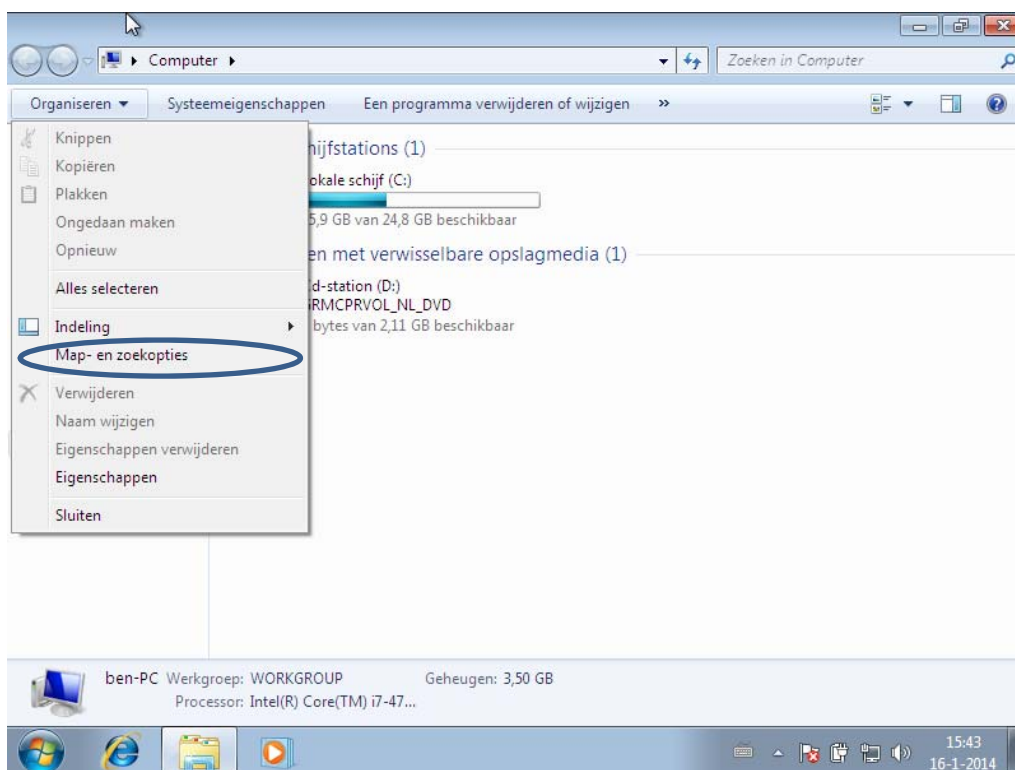
U kunt eigenschappen als Gewijzigd op, Soort, Grootte en andere eigenschappen eenvoudig in de Zoekhulpbalk ingeven.

5.2 Zoeken in documenten

Tot slot.

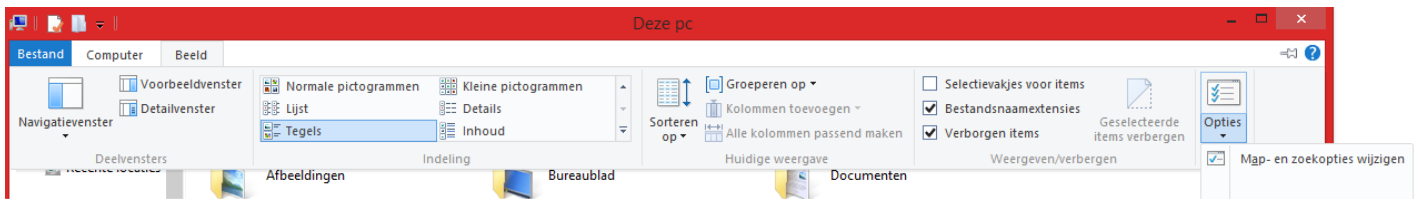
U kunt in Windows 7 en 8 ook aangeven dat u een bepaald bestand wilt zoeken aan de hand van een woord dat in het bestand is gebruikt (het gaat dus ook alleen om tekstbestanden).

Officieel gaat dat door aanhalingstekens te gebruiken in uw zoekopdracht. U kunt echter ook even aangeven dat u ook in documenten wilt zoeken door naar Map en zoekopties te gaan: In Windows 7 vindt u dit in de verkenner onder Organiseren.



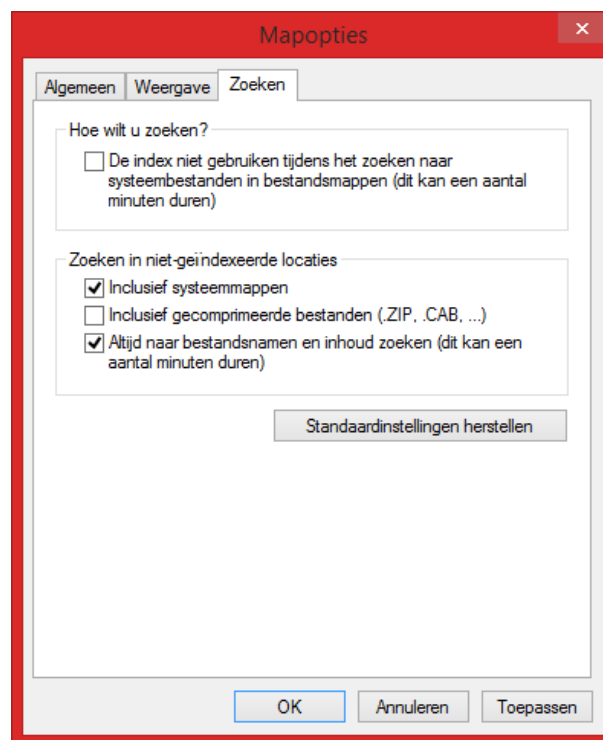
Figuur 36: Indexeringsopties wijzigen.

In Windows 8 komt u bij map en zoekopties door in de verkenner eerst op beeld te klikken en dan op de knop Opties helemaal rechts. Daaronder vindt u direct map en zoekopties.



Figuur 36: Indexeringsopties wijzigen.

Eenmaal in map en zoekopties aangekomen geldt het voor Windows 7 en Windows 8 weer hetzelfde. Hier gaat u naar het tabblad 'zoeken' en vinkt u even "Altijd naar bestandsnamen en inhoud zoeken (dit kan een aantal minuten duren)" aan. Het klopt overigens wel. Het duurt wel wat langer.



Figuur 37: Ook de inhoud van documenten zoeken.

- U merkt dat als u een document aanmaakt met de naam Nieuw document en u typt in dit document het woord 'Bach' en slaat het daarna op, dat u nu dit document wel kunt vinden met een zoekopdracht naar Bach en daarvoor niet.

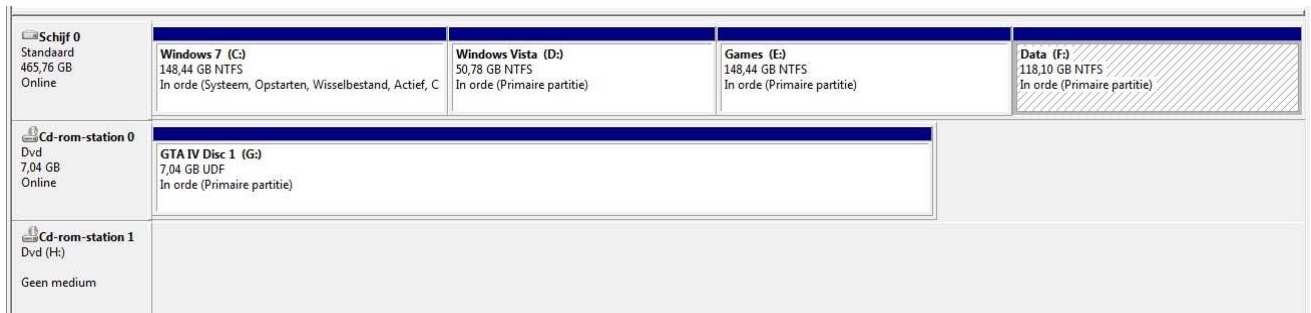
Daarnaast weet u nu dat u ook gewoon vanuit het start menu in zowel Windows 7 als 8 naar documenten kunt zoeken op bestandsnaam.

6. Partities basis

Wij zeiden het al eerder 'maak even een nieuwe partitie aan' terwijl u dat misschien nog nooit eerder had. Misschien heeft de docent al iets erover laten zien. Toch willen we kort even ingaan op partities.

Een harde schijf dient, voordat deze kan worden geformatteerd, eerst gepartitioneerd te zijn. Een partitie is een afbakening tussen opslaggebieden op de harde schijf. Deze opslaggebieden doen zich in de Verkenner voor als schijfletters en hebben vaak het icoontje van de harde schijf, maar natuurlijk geen harde schijf op zich (vier hardeschijf-icoontjes in Verkenner zijn niet per definitie vier fysieke harde schijven!)

Wanneer we de partitie vervolgens gaan formatteren, moeten we ons realiseren dat er ook allerlei kenmerken vastzitten aan het bestandssysteem waarmee we partitie formatteren. Voor de basis cursus voert het wat ver om hier uitgebreid op in te gaan (dit doen we wel in Windows 7 vervolg), maar we gaan wel een nieuwe partitie maken in schijfbeheer.



Figuur 38: Schijfbeheer Windows 7.

Opdracht bij 8

- Ga naar schijfbeheer door op de rechtermuisknop te klikken op "computer" in het menu Start en binnen computerbeheer te kiezen voor schijfbeheer.
- Klik op de rechtermuisknop op een stuk niet toegewezen ruimte ([onder de zwarte balk rechts bij schijf 0](#)) en kies voor nieuw eenvoudig volume.
- Klik op volgende en stel dan een partitiegrootte in van 50.000 Mb (50 Gbyte).
- Koppel vervolgens de letter "L" aan deze partitie.
- Hernoem de naam "NieuwVolume" naar "data" en kies voor SNELFORMATTEREN! (u zit anders veel te lang te wachten).
- U heeft nu een nieuwe partitie gemaakt die u kunt zien in Verkenner. We gaan met deze partitie in de volgende opdracht iets doen.

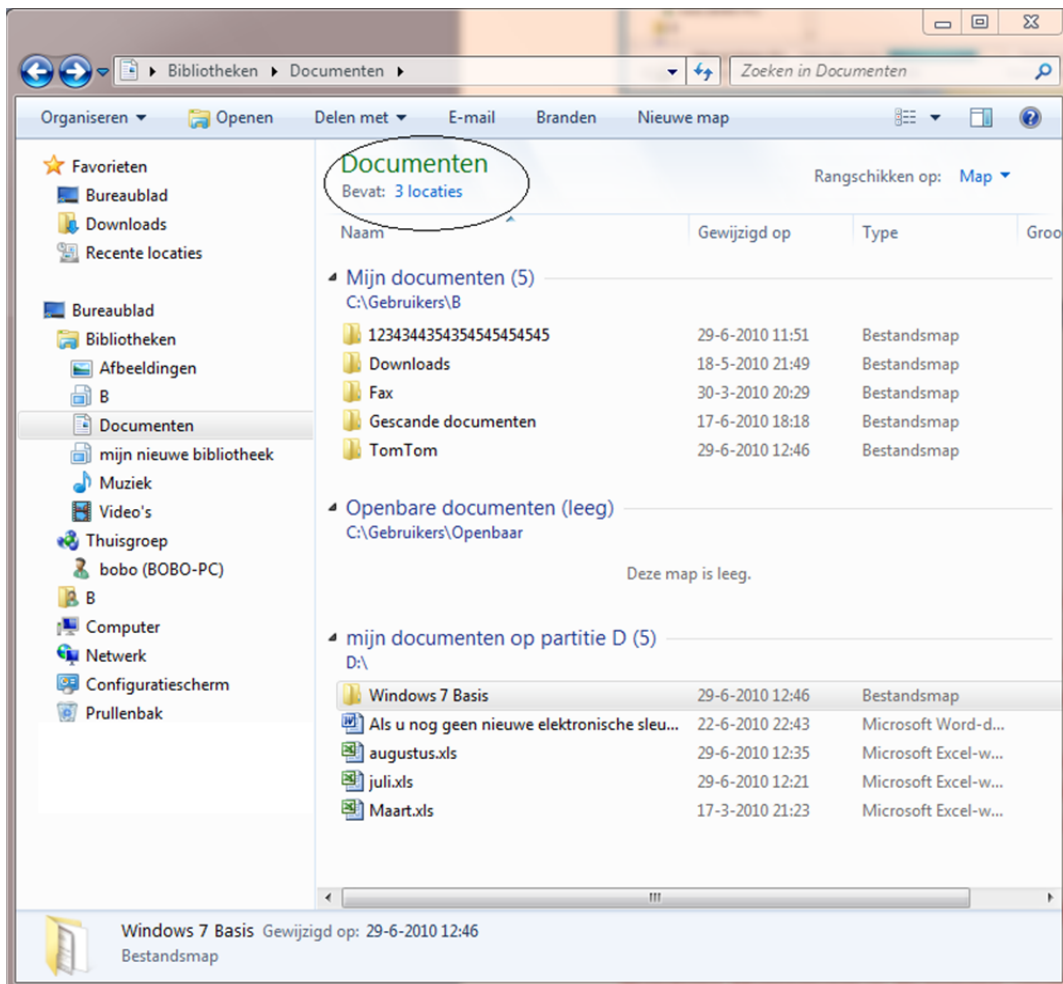
7. De bibliotheeklocaties verplaatsen

Windows 7 en 8

Vaak is het verstandig om uw besturingssysteem en uw persoonlijke data van elkaar te scheiden. Het besturingssysteem kan beschadigd raken waardoor het niet meer kan starten. Een herinstallatie of liever nog een systeemkopie kan dan uitkomst bieden (we gaan hier in de Windows 7 en 8.1 vervolg training dieper op in). U zou dan al uw persoonlijke data kwijt zijn en dat kan natuurlijk niet (al heeft u daar als het goed is een back-up van..).

Om de documenten die u maakt binnen de programma's die u gebruikt onafhankelijk te maken van uw Windows-installatie, kunt u de standaardlocatie van uw documenten verplaatsen. Sinds Windows 7 kunt u (in de vorm van bibliotheken) verschillende locaties hebben voor uw documenten. Dat hadden we al genoemd.

'Mijn documenten' bevat dus op dit moment drie locaties waarvan één openbare locatie. Deze bibliotheek is overigens standaard beschikbaar voor alle gebruikers uit de thuisgroep. Dit kunt u aanpassen, zie thuisgroepen.



Figuur 39: Bibliotheek mijn documenten op drie locaties.

De vraag is verder of het wenselijk is om veel locaties te hebben voor Mijn documenten. Vast staat dat slechts één van deze locaties uw standaard opslaglocatie mag zijn. In elk programma waarin u documenten maakt en onder Windows draait, zal deze map als eerste worden voorgesteld om een bestand in op te slaan. Onder documenten verstaan we geen video's, muziek en foto's want daar heeft Windows aparte bibliotheken voor!

Nu kunnen we natuurlijk nieuwe mappen maken op een andere partitie dan de Windows partitie en deze instellen als standaardopslaglocatie, maar logischer is het om de bestaande mappen die deel uitmaken van de bibliotheken video's, muziek, documenten en afbeeldingen en al standaardopslaglocatie zijn, naar deze andere partitie verplaatsen.

We gaan nu al deze bibliotheken fysiek verplaatsen zodat het besturingssysteem gescheiden is van de belangrijke data (Dit hebben we eerder genoemd).

De mappen de onderdeel zijn van de bibliotheken: afbeeldingen, documenten, muziek en video's zijn de mappen op:

```
c:\gebruikers\'uw gebruikersnaam\'mijn afbeeldingen  
c:\gebruikers\'uw gebruikersnaam\'mijn documenten  
c:\gebruikers\'uw gebruikersnaam\'mijn muziek  
c:\gebruikers\'uw gebruikersnaam\'mijn video's
```

Geen onderdeel van de bibliotheken zijn de mappen:

```
c:\gebruikers\'uw gebruikersnaam\'Bureaublad  
c:\gebruikers\'uw gebruikersnaam\'Contactpersonen  
c:\gebruikers\'uw gebruikersnaam\'Favorieten  
c:\gebruikers\'uw gebruikersnaam\'koppelingen  
c:\gebruikers\'uw gebruikersnaam\'downloads
```

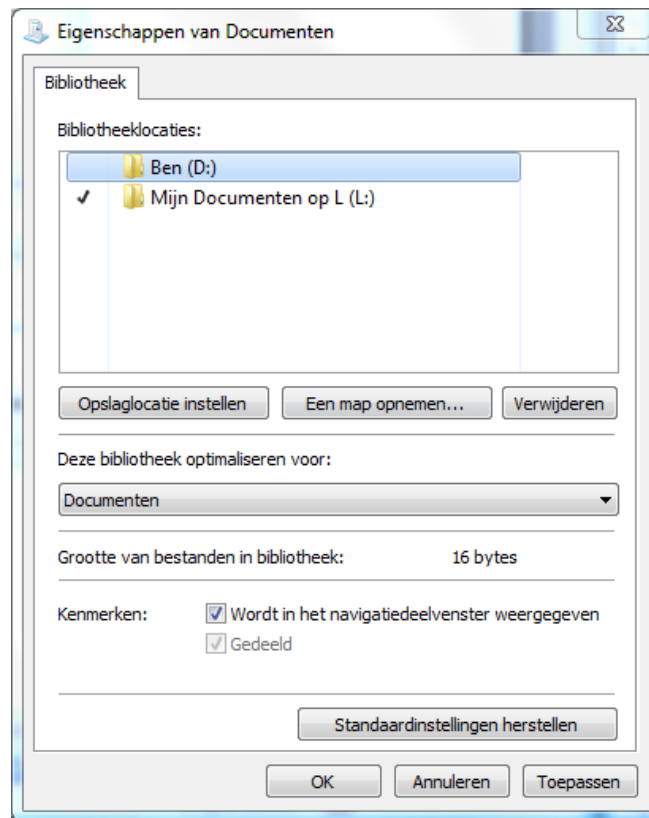
Met name het bureaublad en downloads gaan op den duur zeer veel ruimte innemen op de C:\ partitie en de contactpersonen, favorieten en koppelingen zijn gewoon erg handig om niet kwijt te zijn na een systeemherstel met behulp van een systeemkopie!

Opdracht bij

- Maak een nieuwe map aan op nieuwe partitie en noem deze bijvoorbeeld “al mijn bibliotheken”.
- Ga in de verkenners naar `c:\gebruikers\'uw gebruikersnaam\'`
- Verplaats met CTRL-X deze mappen door een meervoudige selectie te maken van deze mappen met de muis en CTRL ingedrukt en plak deze mappen met CTRL-V in de daarvoor op L:\ bestemde map (of met de rechtermuisknop kopiëren en plakken kan natuurlijk ook).

Dit is specifiek Windows 7

- Controleer of de locatie op "L" de standaard opslaglocatie is door naar START te gaan en recht bovenaan met de Rechtermuisknop op documenten te kiezen voor Eigenschappen (dit kan alleen in Windows 7 op die manier). (In Windows 8 opent u de verkerner (win+E) en klikt u op de rechter muisknop op een bibliotheek en klik op Eigenschappen).



Figuur 40: Bibliotheek mijn documenten op drie locaties.

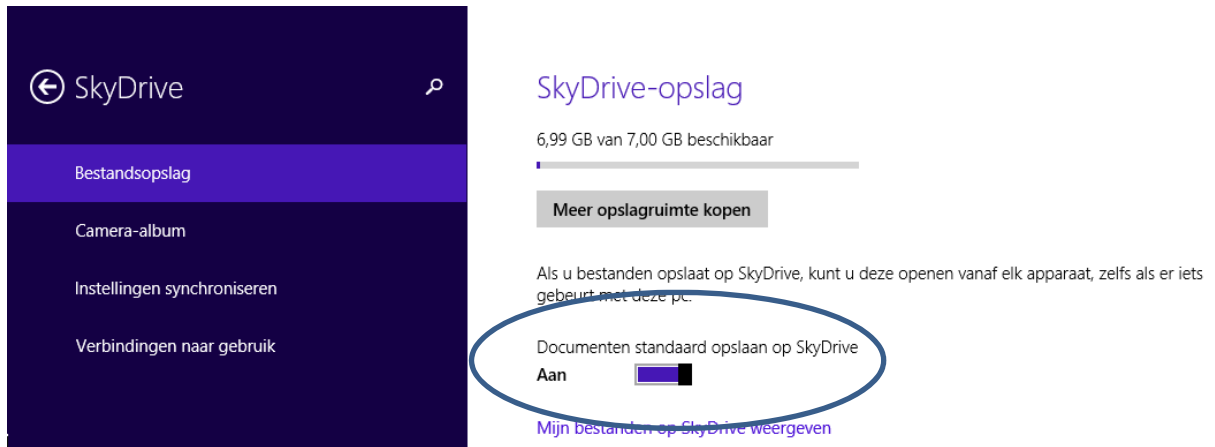
In Windows 8 kunt u naar de bibliotheek zelf navigeren en zien welke opslaglocaties er onder de bibliotheek vallen.

7.1 Standaard opslaglocatie en Skydrive

Windows 8.1

Indien u met een Microsoft-account inlogt op uw computer staat standaard de opslaglocatie op de documenten map van SkyDrive ingesteld. Dat is op zichzelf geen slecht plan, maar u moet het wel zelf kunnen veranderen.

Dit kunt u eenvoudig doen door 'SkyDrive' in te typen bij het menu start en te kiezen voor 'SkyDrive-opslagruimte'. U heeft dit menu al eerder gezien want dit hebben we ook besproken in de paragraaf over SkyDrive en cloud.



Figuur 41: Standaardlocatie aanpassen.

Nog even over het verplaatsen van de bibliotheken.

Er zijn programma's die de standaard opslaglocatie lijken te claimen. Dat wil zeggen dat er bestanden op zo'n locatie in gebruik zijn, zelfs als u de computer nog maar net heeft gestart. Dit kan het soms iets lastiger maken om fysieke mappen (die deel uitmaken van bibliotheken) te verplaatsen.

Vraag de docent hoe u dit kunt voorkomen.

8. Tegelijk werken met verschillende programma's

Windows 7 en 8

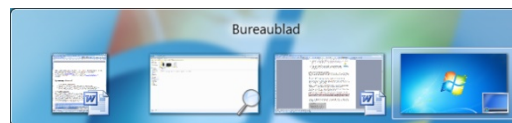
Als vanzelfsprekend kunt u tegelijkertijd met verschillende programma's aan de gang. Daar waar men vroeger zuinig met het RAM-geheugen moest omgaan, is het met de huidige computers echt geen probleem meer om veel *open* te hebben staan. Toch blijft het merkbaar als er echt veel grote softwarepakketten *open* staan en daarom is het goed hiermee bewust om te gaan. Niets is zo vervelend als een pc waar u telkens op moet wachten.

Openstaande programma's zijn tot en met Windows Vista naast elkaar op de taakbalk te zien. Ook als dit twee keer hetzelfde programma is. Sinds Windows 7 wordt dit per icoon geclusterd en zien we dus één keer het Internet-Explorer-icoon. Als we met de muis over dit icoon gaan, komen de schermen verkleind tevoorschijn.

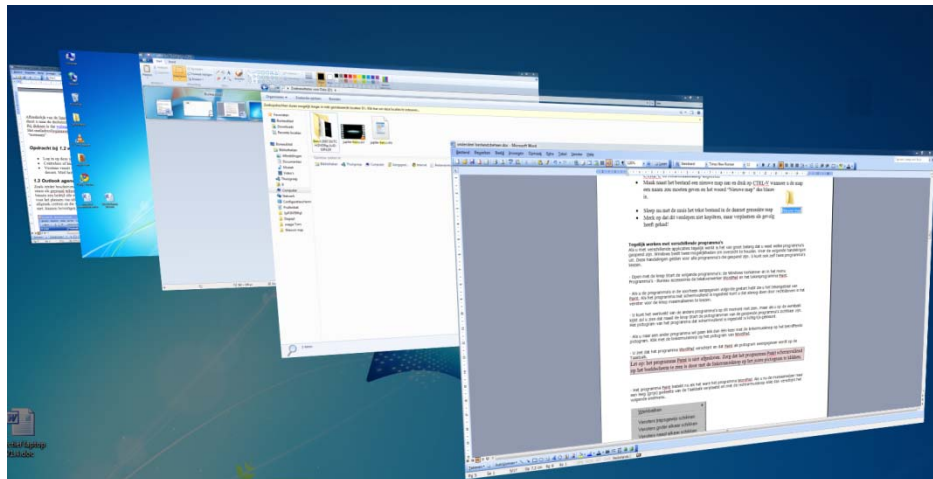
Tussen de applicaties schakelen gaat snel met de ALT-TAB toets en nog wat leuker om te zien met de Windows-TAB toets. Dit laatste zit nog niet in Windows XP en heeft een voldoende presterende grafische kaart.

Opdracht bij 10

- Open enkele applicaties en probeer deze sneltoetsen uit.
- Kopieer een regel tekst uit het ene programma met CTRL-C, ga met ALT-TAB naar het tweede programma en plak de regel met CTRL-V in het tweede programma.



Figuur 42: ALT-TAB.



Figuur 43: WIN-TAB. Windows 7.

Windows 8.1

In Windows 8 is dat grafische feest ten einde. De Windows-TAB combinatie is nu bedoeld voor het schakelen tussen App store Applicaties! Dat is er wel een om te onthouden overigens.

9. Snelkoppelingen



Windows 7 en 8

We hebben het nu gehad over programma's mappen en bestanden. We kunnen nu mappen en bestanden maken, hernoemen, kopiëren en verplaatsen.

We hebben het nog niet gehad over snelkoppelingen.

Een snelkoppeling is een verwijzing. Een snelkoppeling kan verwijzen naar een programma zoals bijvoorbeeld het tekstverwerkingsprogramma Word, een snelkoppeling kan ook verwijzen naar een document, bijvoorbeeld het bestand UW VOORNAAM.DOC. De extensie .DOC geeft aan dat het hier om een document gaat dat gemaakt is met Word.

Bij 10 gaan we wat verder in op bestandsextensies.

Om te kunnen bepalen of een icoontje een snelkoppeling is, moet u 'goed' naar het pictogram kijken. De pictogrammen van snelkoppelingen zien er uit als gewone pictogrammen, maar met het verschil dat ze van een pijltje in de linker benedenhoek zijn voorzien. Zie kopje.

Snelkoppelingen kon men tot en met Windows Vista ook mooi op de taakbalk kwijt. Dit werd dan het menu Snelstarten genoemd. Dat kan natuurlijk met Windows 7 ook, maar met dit verschil dat deze snelkoppelingen door de geopende programma's heen staan. Is bijvoorbeeld Google Chrome daadwerkelijk een of meerdere keren geopend, dan wordt het icoon lichter van kleur en krijgt een kadertje.



Figuur 44: Taakbalk Windows 7.

Bij eerdere versies staan de snelkoppelingetjes gewoon links en vult de rest van de taakbalk zich met geopende programma's.



Figuur 45: Taakbalk Windows 8.1.

De docent geeft even een demonstratie van het toevoegen van koppelingen aan de taakbalk.

Opdracht bij 11

- Maak een snelkoppeling naar uw TXT-document op het bureaublad. (rechtermuisknop >> nieuw >> snelkoppeling. Óf selecteer het betreffende documentje en kies voor *snelkoppeling maken* met behulp van de rechtermuisknop.
- Sleep deze naar de taakbalk.

Het nut van snelkoppelingen is dat u snel een programma of bestand kunt openen vanuit een andere plek dan waar het is opgeslagen. U hoeft dan niet naar de map te navigeren waar dit oorspronkelijk staat.

Er zijn verschillende mogelijkheden om snelkoppelingen te maken. U zult kennismaken met die mogelijkheden. Kies zelf de mogelijkheid die u het handigst vindt. De eerste mogelijkheid is een snelkoppeling maken voor een zichtbaar pictogram.

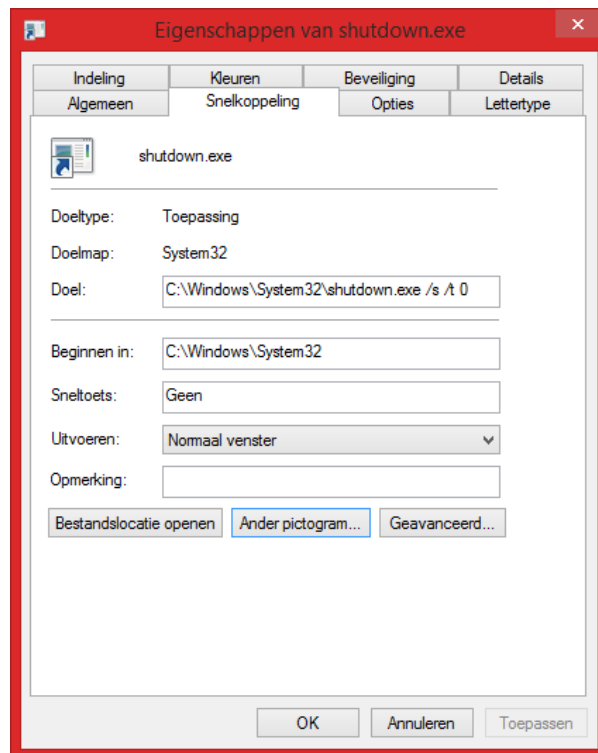
De snelkoppeling naar pc afsluiten direct naast de startknop in figuur 47 is overigens zelfgemaakt. Dit is gedaan omdat de auteur van dit boekje het wat vreemd vond om eerst met de muisknop helemaal naar rechtsonder te moeten bewegen dan op 'instellingen' te moeten klikken en dan nog op 'afsluiten' te moeten klikken alvorens de PC uit te kunnen zetten. Hij heeft namelijk nog een desktop pc zonder touchscreen hoe vreemd dat ook moge klinken.

Als u dat ook zou willen.

- Maak een nieuwe snelkoppeling op het bureaublad (Nieuw > snelkoppeling)
- Typ in het dialoogkader waar wordt gevraagd 'geef locatie van het item op' de volgende regel: `C:\Windows\System32\shutdown.exe /s /t 0`
- De naam van de snelkoppeling kan bijvoorbeeld 'shutdown' heten, maar dat mag u natuurlijk zelf weten.

U kunt hier ook de variant afsluiten na één uur van maken door achter de /t 3600 te zetten in plaats van 0

- Selecteer de snelkoppeling en klik met de rechtermuisknop op 'eigenschappen' en klik dan op 'ander pictogram' en kies een voor u duidelijke.
- Sleep de snelkoppeling naar de gewenste plek in uw taakbalk.



Figuur 46: De knop afsluiten zelf maken

10. Bestandsextensies

Windows 7

Een bestandsextensie is een toevoeging aan het eind van een bestandsnaam die aangeeft om wat voor soort bestand het gaat. Deze bestandsextensie bestaat uit één of meer letters na de laatste punt in de naam (meestal drie, maar dat is voor moderne besturingssystemen al lang niet meer nodig). Bijvoorbeeld: in de bestandsnaam dirksen.doc is .doc de bestandsextensie.

Bestandsextensies worden in alle Windows besturingssystemen gebruikt om de computer in staat te stellen van een bestand te bepalen met welk programma het moet worden geopend.

Deze koppeling tussen bestandsextensie en programma waarmee een document geopend moet worden, kunnen we gelukkig beïnvloeden.

Opdracht bij 9

- Zet eerst de weergave van bestandsextensies aan door de verkenners te openen *Organiseren > Map en zoekopties > Weergave > Extensies voor bekende bestandstypen verbergen*, uit te vinken (in *Xp Extra > Mapopties > weergave*).
- Navigeer naar de startknop en kies *> Standaardprogramma's > Een bestandstype of protocol aan een programma koppelen*.
- Als u een extensie uit de lijst kiest, kunt u door *“Ander programma...”* te kiezen een ander programma uit de programfiles-map kiezen (nadeel is alleen dat als u dat doet, die bestanden waarschijnlijk niet meer met het juiste programma zullen openen, maar u heeft het nu in elk geval gezien).

Windows 8

Dit gaat bij Windows 8 het zelfde, maar hier kennen we natuurlijk ook programma's uit de App store. Een bestandsextensie kan ook zijn gekoppeld met een programma uit de App store al zal het niet zo vaak voorkomen dat daar problemen mee zijn. In de meeste gevallen zullen we eerst de App openen vanuit het menu Start en zullen vanuit zo'n App dan een document openen. In de vervoltraining kijken we wel hoe we deze link naar App store Apps en bureaubladapplicaties kunnen beïnvloeden, maar voor nu valt dat buiten het bestek van deze training.

Het weergeven van bekende bestandsextensies gaat in Windows 8 slechts ietsje anders

- Weet u nog hoe u in Windows 8 bij Map en zoekopties kunt komen?
- Verkenners > Beeld > opties > map en zoekopties wijzigen > Weergave > *Extensies voor bekende bestandstypen verbergen*.

11. De extensie .PDF



Windows 7 en 8

We weten nu het een en ander over bestandsextensies, maar hoe zit dan nu met de extensie PDF?

11.1 Een PDF openen

We krijgen allemaal wel eens een PDF-document toegestuurd over de mail. En waarschijnlijk hebben we ook wel eens meegemaakt dat Windows niet weet met welke applicatie hij dit bestandstype moet openen. Om een .PDF (portable document format) te kunnen openen hebben we Adobe reader nodig. Sinds ongeveer 1993 is dit format zeer populair om documenten te versturen.

We spraken al eerder over de vele verschillende Office-versies, bovendien is Microsoft niet de enige partij die tekstverwerkings- en andere kantoorsoftware maakt. Zo ontstaat natuurlijk het gevaar dat de ontvangende partij de gemaakte bijlage niet kan openen of dat de opmaak verloren gaat.

Het portable document format is daar een goed antwoord op.

Adobe is overigens ook niet de enige die een PDF-reader heeft gemaakt.

Er zijn gratis alternatieven die sneller starten en niet om de dag up-dates hoeven te downloaden.

Voorbeelden hiervan zijn:

PDF X change viewer <http://pdf-xchange-viewer.en.lo4d.com/download>

Foxit reader http://www.foxitsoftware.com/Secure_PDF_Reader/

11.2 Een PDF creëren

Windows 7 en 8

Zelf een .PDF document creëren is inmiddels gelukkig ook niet meer alleen voor een kleine elite weggelegd.

Een gratis pakket is bijvoorbeeld BullzipPDFprinter. Dit werkt ook prima onder Windows Vista en Windows 7. Dit pakket haalt zelf tijdens de installatie ghostscript* binnen, geeft geen reclameboodschappen tijdens het creëren of in de gemaakte .PDF.

<http://www.bullzip.com/download.php>

De docent kan eventueel iets meer over vertellen zelf .PDF's creëren

Opdracht bij 13.1

- Haal een pakket waarmee u .PDF bestanden kunt maken (bijvoorbeeld het gesuggereerde pakket of cute-PDF, Free-PDF etcetera) en maak van een door u opgesteld Worddocument een .PDF bestand.
- Zorg dat het pakket de gemaakte .PDF's in de map "Mijn documenten" opslaat.
- Open de PDF (als Adobe reader nog niet is geïnstalleerd, haalt u dit binnen door met behulp van google, 'Adobe reader' te zoeken).
- Download en installeer Adobe reader (vraag eventueel de docent om hulp).

12. Bestandscompressie



Windows 7 en 8

Om de tijd te verkorten, die het kost om een mail met bijlage te versturen én om veel (kleine) bestandjes makkelijk te kunnen mailen en ontvangen met webmail, is bestandscompressie (het kleiner maken en samenvoegen van bestanden) met Winzip of Winrar ideaal. Maar natuurlijk ook om veel bestanden te archiveren.

Het .zip-formaat is een goede compressiemethode en is voor iedereen makkelijk binnen Windows te openen (zonder installeren van extra software).

Dit pakket is te downloaden bij www.winzip.com Na installatie kunnen ook .zip files worden gemaakt.

Hier kan een probeerversie worden verkregen. Na aanschaf moet er wel voor updates betaald blijven worden.

Echter

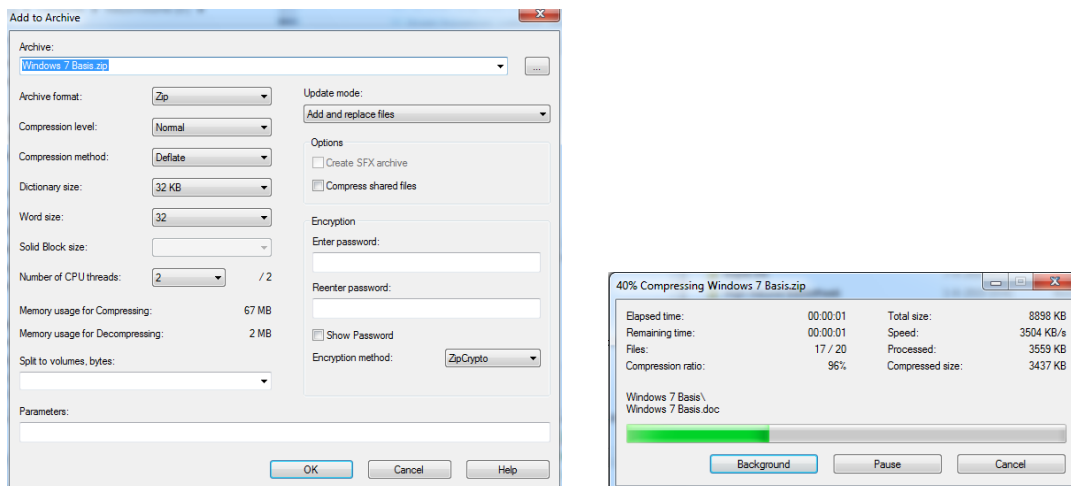
Het rar-formaat is een goed alternatief. En binnen dit programma kan ook het zip-formaat als compressie gekozen worden

U hebt het programma Winrar nodig om een .rar-bestand te maken. www.Rarlab.com

Daarnaast kan Winrar vrijwel alle gangbare gecomprimeerde bestanden uitpakken.

* Ghostscript is de 'motor' van diversie PDF-creatie-programm's.

Er is ook nog een geheel gratis programma waarmee u kunt comprimeren en dit heet 7zip. U kunt hiermee vrijwel alles openen. U kunt echter hiermee geen .rar bestanden creëren (wel .7z .Tar en natuurlijk .zip). De link is: <http://www.7-zip.org/download.html>



Figuur 47: 7zip.

12.1 Opdracht

- Stop alle foto's uit de map "Voorbeelden van afbeeldingen" in "Mijn afbeeldingen" in een zip-documentje genaamd: **plaatjes.zip**, gebruik inpakmethode "**opslaan**" (er valt namelijk aan plaatjes met de extensie .jpg niet zo veel meer te comprimeren en dat probeert Winrar dan ook niet. Het motief is dan ook de hanteerbaarheid van slechts één bestand).

Opmerking: Het is een ongeschreven regel dat we geen grotere bijlagen sturen dan zo'n 2 MegaByte (2000 KiloByte) over de mail. Zijn of haar mailbox kan anders snel vol raken; tenzij het een @gmail of @hotmail adres betreft. Deze mailboxen zijn 2 to 4 GigaByte groot en kunnen dus heel wat bijlagen herbergen. Mailboxen van Internetproviders @zonnet.nl, @kpnplanet.nl, @xs4all.nl zijn meestal rond de 20 MegaByte groot. Niet zo groot dus.

U mag van de meeste Internetproviders geen bestanden mailen die .exe als extensie hebben. Hier kunnen eenvoudig virussen mee worden verspreid omdat dit direct uitvoerbare bestanden zijn (installatie bestanden van een programma bijvoorbeeld). Door zo'n bestand te comprimeren tot een .zip of .rar verandert ook de extensie en verdwijnt dat probleem.

13. Schermprints of screendumps

Een schermprint of screendump is het maken van een ‘foto’ van het scherm zoals het er op dat moment uitziet. De werkelijke resolutie van de ‘foto’ is dus afhankelijk van de op dat moment ingestelde resolutie van het bureaublad. Deze functionaliteit is ideaal voor het ontwikkelen van lesmateriaal (deze module staat er vol mee). Maar het kan ook handig zijn als u iemand wilt laten zien hoe (een gedeelte van) uw bureaublad er op enig moment uitziet. Bijvoorbeeld om er iets over te kunnen vragen per mail.

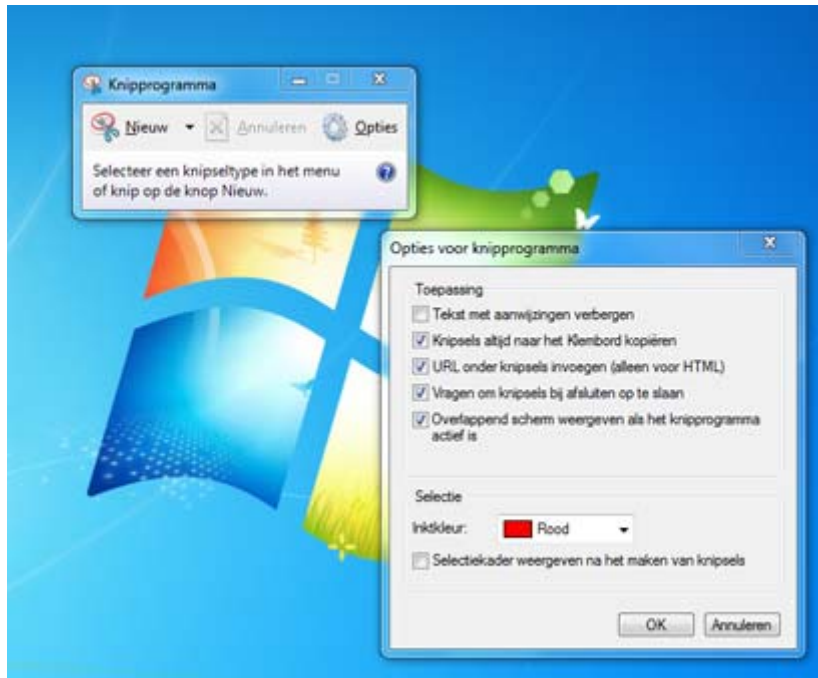
Met de printscreen-toets - zie figuur 48 - kunt u als Windows is gestart, altijd een volledige schermafdruk maken. Deze komt dan in het klembordgeheugen terecht en kunt u daarna overal in gebruiken.



Figuur 48: Printscreen-toets.

Voor het verkrijgen van screendumps kunt u ook gebruik maken van het Knipprogramma. Dit in Windows geïntegreerde programma is erg handig omdat hier geavanceerde functies in zitten voor bijvoorbeeld het maken van een schermafdruk van slechts een gedeelte van het bureaublad of een venster.

- Maak nu zelf van een venster (alleen het venster) een screendump met behulp van het knipprogramma.
- Sla dit ‘knipsel’ op in een (zelf)gemaakte map **afbeeldingen**, als bitmapversie.bmp en sluit de kniptool snap nog niet af.
- Sla nu de ‘snap’ nu nogmaals op, maar nu als pngversie .PNG.
- Hoeveel Kb is de Bitmap versie?..... Hoeveel Kb is de PNG versie?.....



Figuur 49: Een snapshot van het knipprogramma.

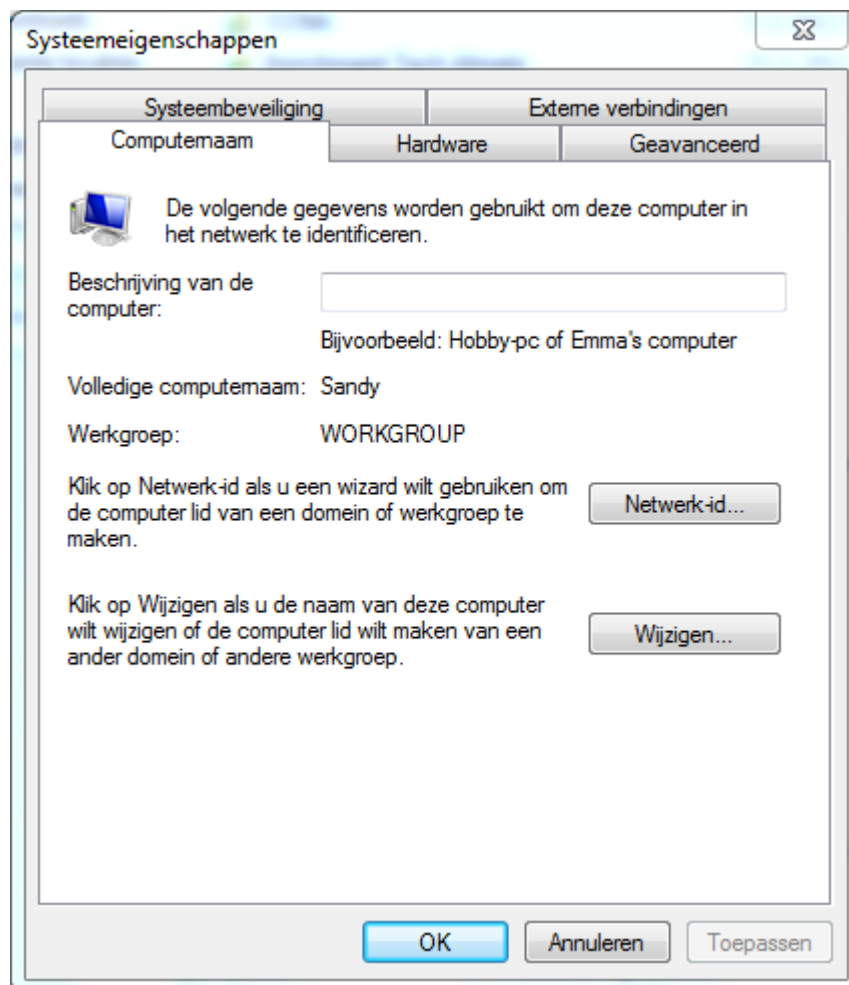
14. Installeren van een (netwerkkkaart) stuurprogramma

Windows 7

In deze opdracht installeren we een nieuw stuurprogramma voor de netwerkkkaart.

We veranderen eerst de computernaam.

- Wijzig de computernaam in uw eigen naam. [R-klik op Deze computer] > klik op Eigenschappen en vervolgens op instellingen wijzigen (rechts onderaan) en tot slot [wijzigen] binnen het tabblad Computernaam (Dus niet bij "Beschrijving van de computer"! zie figuur 50).

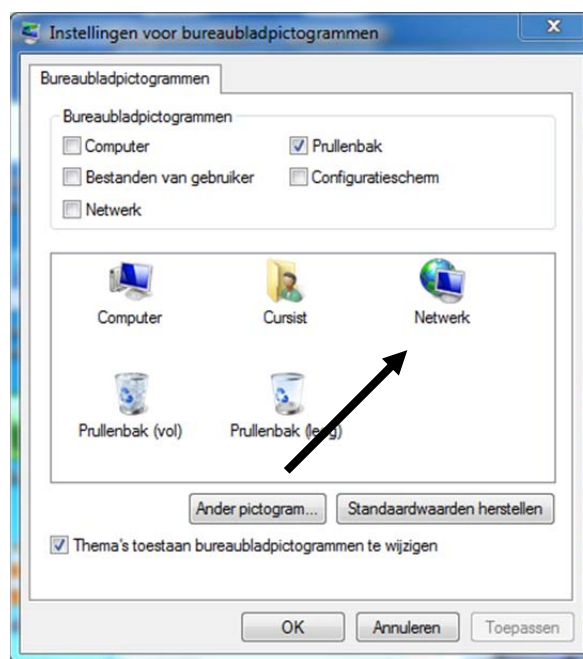


Figuur 50: Computernaam veranderen.

- Laat de pc herstarten (Dat is noodzakelijk omdat bij de start de verbinding van computernaam met het MAC-adres opnieuw wordt gemaakt).
- R-klik op een leeg stuk bureaublad en klik op [Aan persoonlijke voorkeur aanpassen].
- Klik op [Bureaubladpictogrammen wijzigen].
- Vink hier [Netwerk] en eventueel [computer] aan. Zie figuur 51.

Omdat er twee netwerkkaarten zijn geïnstalleerd, schakelen we eerst de Intel netwerkkaart UIT. Dit kunt u als volgt doen.

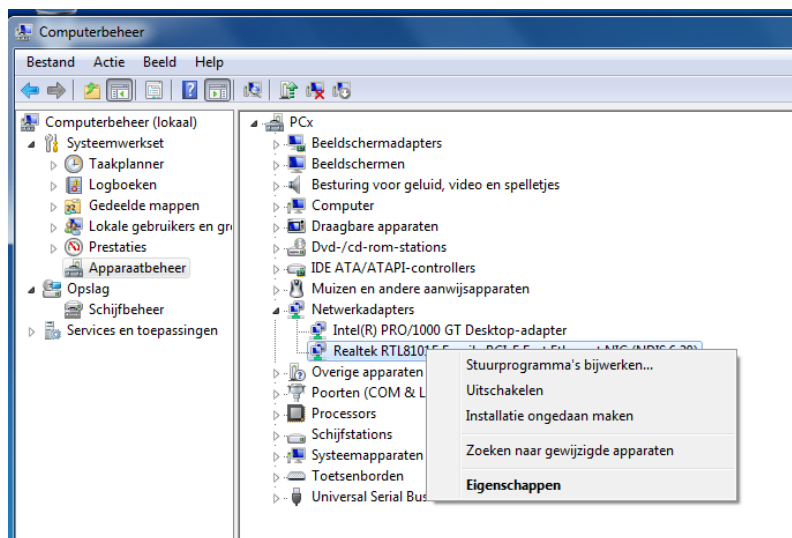
- Kies [eigenschappen] met R-klik op [Netwerk] op het bureaublad en selecteer dan Adapterinstellingen wijzigen in het linker venster.
- Verander de weergave met de knop Weergave wijzigen (rechts boven) op [Details] U ziet nu welke netwerkkaarten er zijn. Dit kon u in Apparaatbeheer overigens ook.
- Zet de Intel-kaart uit door met de rechter muisknop op de Intel-kaart te klikken en te kiezen voor Uitschakelen



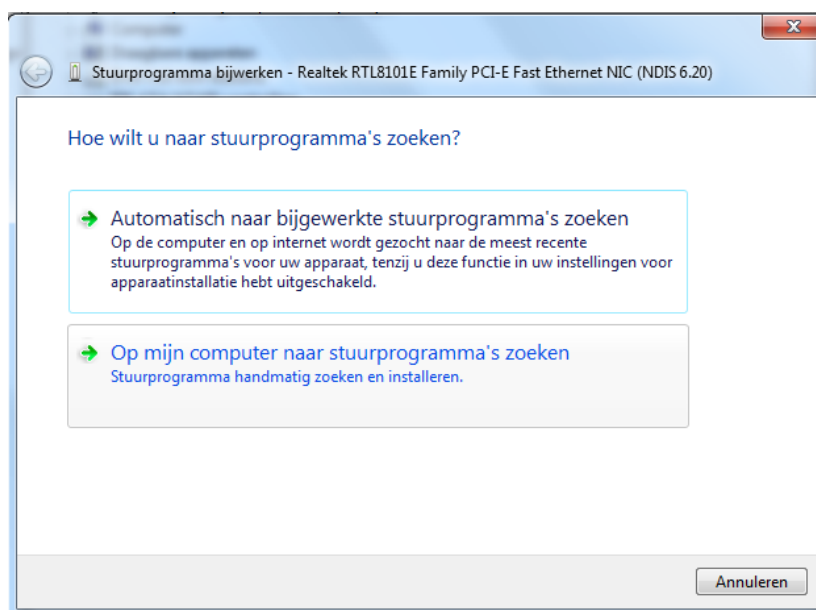
Figuur 51: Instellingen voor bureaubladpictogrammen.

Het stuurprogramma staat op de server in de gedeelde map \\server\tools\Drivers (de netwerkkaart werkt dus wel met de oude driver). Kopieer deze map naar u eigen pc in een voor u makkelijk terug te vinden map.

- Bekijk eerst welke Windows 7 versie u heeft X64 of X32 (R-knop Deze computer en klik op eigenschappen).
- Selecteer de Realtek adapter in [Apparaatbeheer].
- R-klik en kies [eigenschappen].
- Selecteer het tabblad [Stuurprogramma].
- Klik op [Stuurprogramma bijwerken].



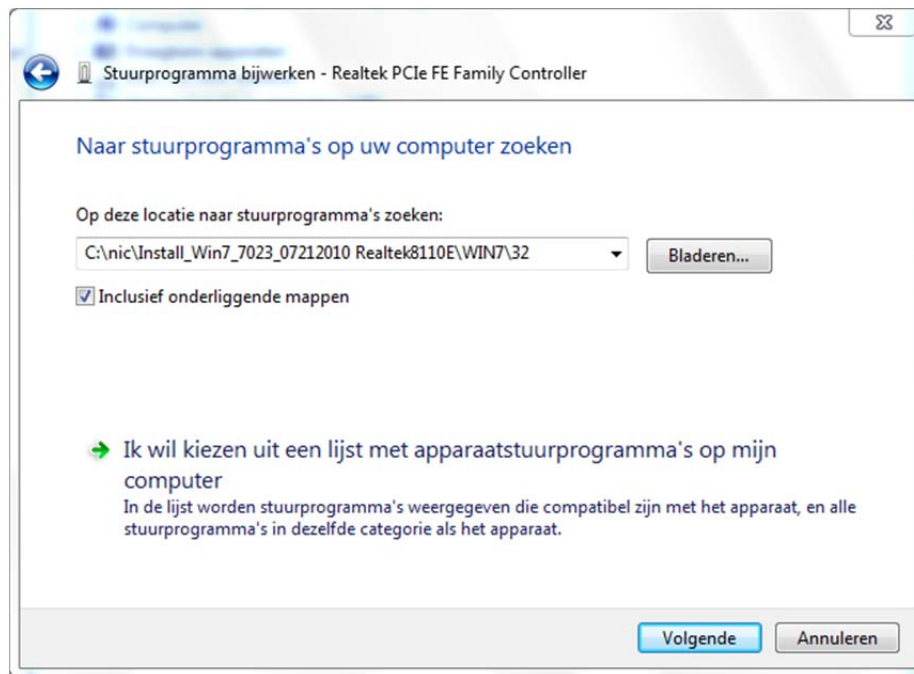
Figuur 52: Stuurprogramma installeren stap 1.



Figuur 53: Stuurprogramma installeren stap 2.

De installatie Wizard start nu. Zorg er daarbij voor dat u Windows geen enkele kans geeft om zelf iets te zoeken. Dat is nodig om zeker te weten dat een bestaande driver ook echt overschreven wordt met de door u aangewezen nieuwe driver!

- Kies bij ‘Op Mijn computer naar stuurprogramma’s zoeken’
Zie figuur 54.



Figuur 54: Stuurprogramma installeren stap 3.

- Klik op [Bladeren] en navigeer naar de door u gekozen lokatie.

Als het goed is, staat in apparaatbeheer nu “Realtek PCIe FE Family Controller”
Nu is daadwerkelijk een nieuwe driver geïnstalleerd.

Het stuurprogramma is gedownload van de Realtek-website. Nu moet er bij worden gezegd dat Windows 7 veel beter in staat is stuurprogramma’s zelf van de fabrikantwebsite op te halen en te installeren dan de eerdere versies van Windows. Met alle voorgangers van Windows 7 was dit vaak geen succes.

U heeft in elk geval een keer geoeft met het handmatig installeren van een apparaat stuurprogramma.

Windows 8

Indien u in Windows 8 apparaat beheer kunt vinden, gaat de procedure exact hetzelfde als in Windows 7.

- Met de Windows toets in combinatie met de X (win-x) komt u in een menu waar vanuit u direct naar apparaat beheer kunt gaan.
- Er zal voor Windows 8.1 een apart 64-bits Windows 8.1 stuurprogramma nodig zijn voor deze hardware. U kunt niet zomaar een 32-bits- en of Windows 7 stuurprogramma gebruiken.

15. Installeren van een netwerkprinter in Windows 7

Er zijn twee scenario's denkbaar om een printer op afstand te gebruiken in een LAN-netwerk (we laten printen over internet dus buiten beschouwing).

In het eerste scenario sluit u een USB-printer aan op een pc, installeert het stuurprogramma en deelt u de printer door op de rechtermuisknop te klikken en te kiezen voor Printer delen.

In het tweede scenario heeft u een (draadloze) netwerkprinter die u handmatig een IP-adres geeft die binnen de scope van de bestaande DHCP-server valt (of binnen de netwerkklasse, maar buiten de scope) óf die u door DHCP een netwerkadres laat toekennen.

We gaan er vanuit dat u het eerste scenario al eens gedaan heeft, maar wanneer dit niet het geval is, dan roept u de docent er even bij en die laat dit even zien.

We gaan het tweede scenario uitvoeren.

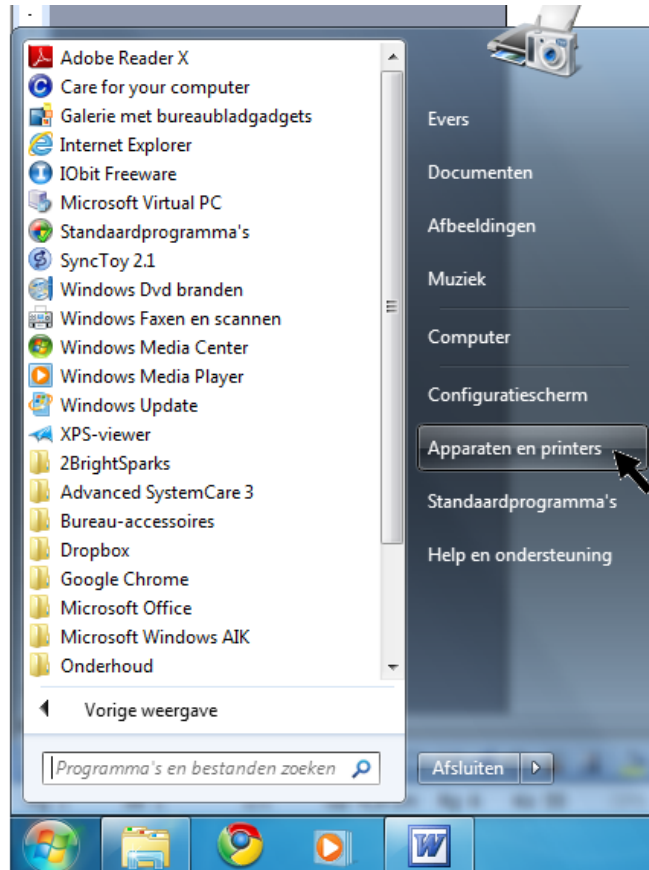
Bij het installeren van een (printer)stuurprogramma rekening houden met de versie van de Windows 7 installatie (X64 of X86 respectievelijk 64-bit of 32-bit).

Zoek uit wat het vaste IP-adres is van de netwerkprinter in het lokaal die u wilt gaan gebruiken (is deze ook aangesloten in het netwerk met de Jetdirect).

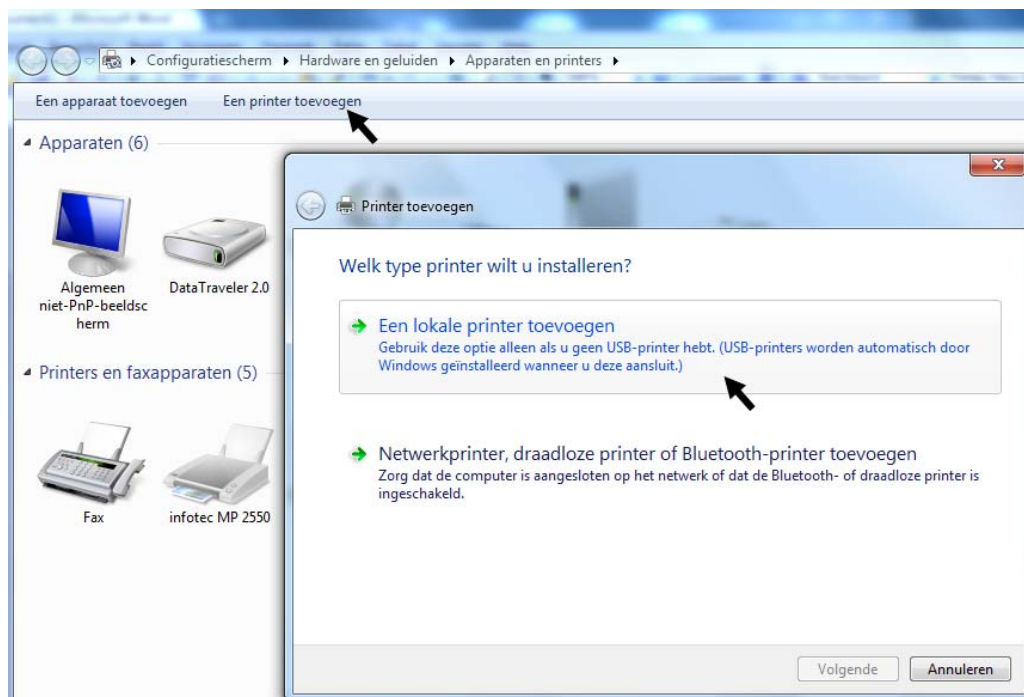
U kunt het configuratiemenu van de printer afdrukken zonder dat de printer ergens op aan is gesloten (twee keer drukken op Rechter Menuknop op de printer, één keer drukken op Opties, één keer drukken op Selecteren).

Op de bladzijde staat ook het vast IP-adres van de printer (bijvoorbeeld 192.168.2.88).

Controleer of uw lokale IP-adres in het zelfde netwerk valt als het IP van de printer.



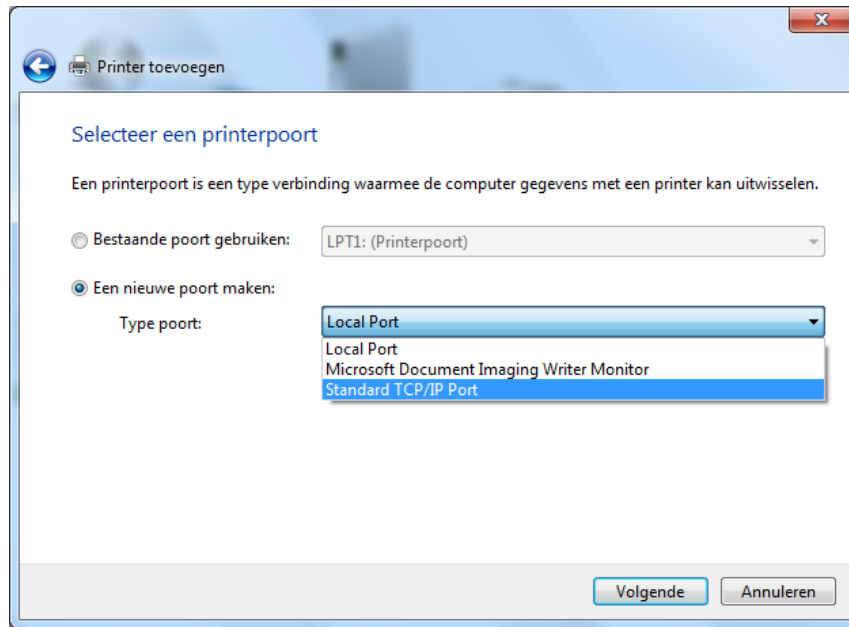
Figuur 55: Een netwerkprinter installeren stap 1.



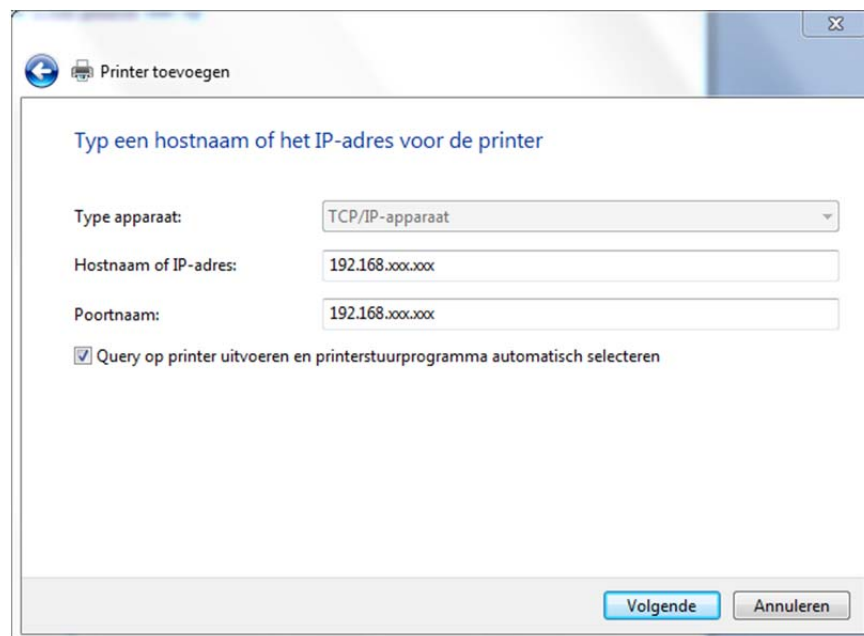
Figuur 56: Een netwerkprinter installeren stap 2

- Klik in het menu Start op Apparaten en printers.
- Klik vervolgens op Een printer toevoegen (bovenaan) en kies voor Een lokale printer toevoegen (al klinkt dat misschien niet logisch). Wizard Netwerkprinter gebruiken we voor gedeelde printers die op een pc zijn aangesloten (scenario 1).
- We gaan nu een nieuwe poort maken van het type: Standaard TCP/IP.

Hier geeft u het IP-adres op van de netwerkprinter die gaat gebruiken. Let op!



Figuur 57: Een netwerkprinter installeren stap 3.



Figuur 58: Een netwerkprinter installeren stap 4.

Onderaan ziet u het vinkje bij "Query op printer en printerstuurprogramma automatisch selecteren". Dit zou u bij de Microsoft standaard ondersteunde printers aan kunnen laten staan, maar hier kunt u hem beter uitvinken.

Klik op volgende een laat de wizard zoeken naar het geschikte stuurprogramma op de server in de map [\\server\Tools\Drivers](#) (let op de Windows 7 versie en het printertype 4050N of 4000N).

- Er wordt gevraagd of u deze printer in het netwerk wilt gaan delen, maar het gaat hier al om een netwerkprinter die iedereen in het LAN kan zien, dus om nu scenario 1 weer toe te passen op de door u geïnstalleerde netwerkprinter is wat overdreven.
- Test of u een pagina kunt printen vanaf de machine waarop u deze printer heeft geïnstalleerd.

Gebruikt u uw laptop regelmatig om af te drukken op verschillende printers? U hoeft nu niet handmatig naar een andere printer over te schakelen wanneer u bijvoorbeeld op uw werk aankomt. Dit wordt automatisch gedaan door Windows 7.

Deze nieuwe functie in Windows 7 Professional, Ultimate en Enterprise werkt als volgt: wanneer u iets afdrukt, onthoudt Windows 7 welk netwerk en welke printer u gebruikt. De volgende keer dat u zich op dezelfde locatie bevindt, wordt de standaardprinter door Windows automatisch overgeschakeld naar de printer die u het laatst hebt gebruikt. U kunt ook handmatig printers en netwerken paren.

Windows 8

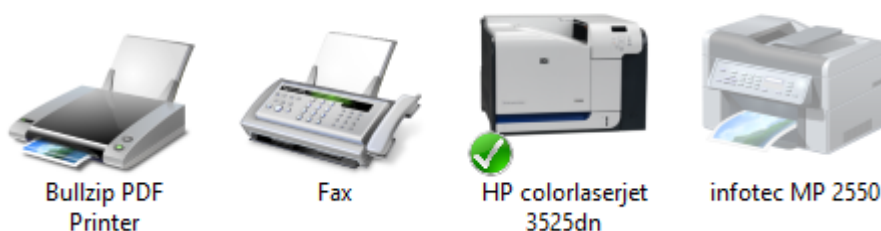
Ook onder Windows 8 kunt u deze printer installeren.

U dient dan wel naar apparaten en printers te gaan via het menu Start.

Hier typt u 'printer' en de suggestie zal 'apparaten en printers weergeven' zijn.

Dit is een van de weinige zaken die niet direct (vast wel indirect) via de sneltoets win-x te vinden is.

Printers (7)



Figuur 59: printeroverzicht Windows 8.1

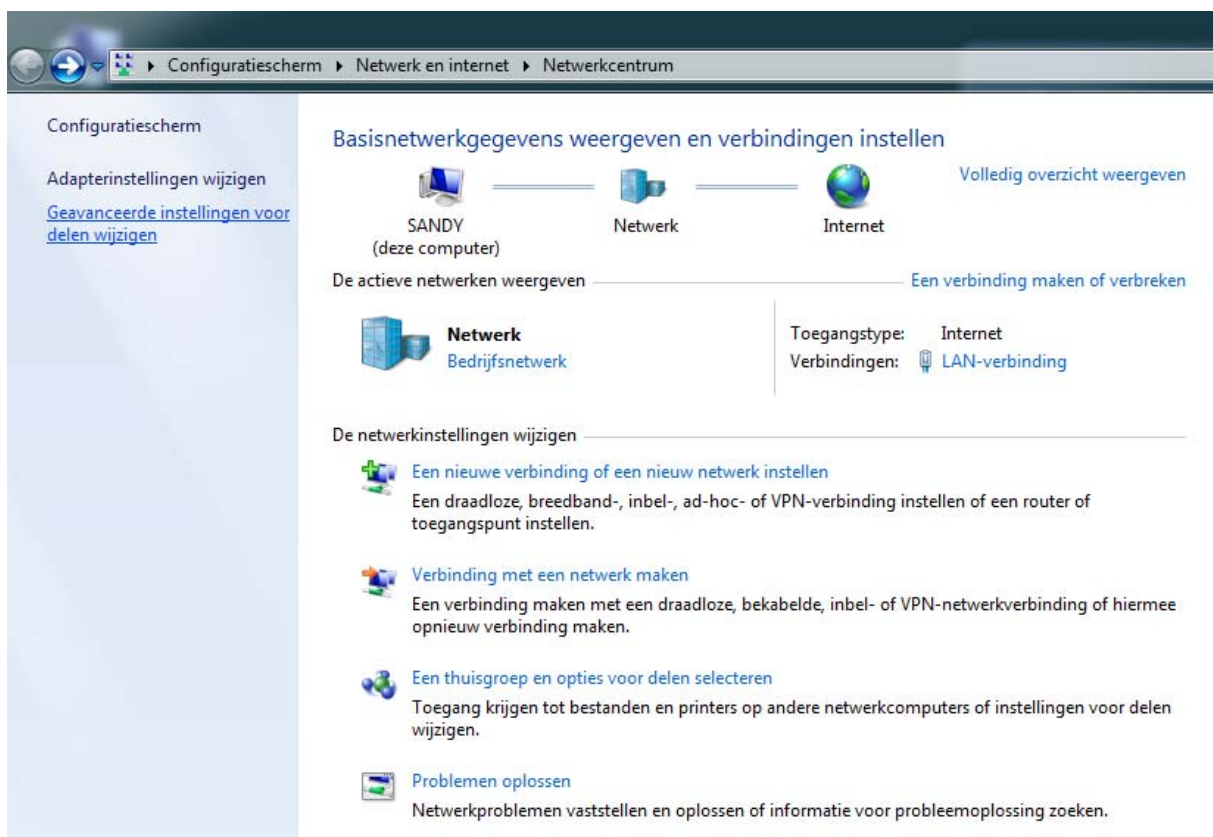
16. Maken van een persoonlijke of voor ieder toegankelijke map in Windows 7/8

Windows 7

Afhankelijk van hoeveel tijd nog over is, gaan we in deze opdracht een gedeelde map of share maken of een persoonlijke gedeelde map of personal-share maken in Windows 7.

De docent geeft hier een demonstratie van.

- De bedoeling is dat u na het volgen van de demonstratie én met behulp van onderstaande screendumps zelf een map gaat delen in de root van een willekeurige partitie. De betreffende map wordt voor iedereen in het LAN beschikbaar.



Figuur 60: Het maken van een netwerkshare stap 1.

Deelopties voor verschillende netwerkprofielen wijzigen

In Windows wordt een apart netwerkprofiel gemaakt voor elk netwerk dat u gebruikt. Voor elk profiel kunt u specifieke opties selecteren.

Thuis of werk (huidig profiel) ▲

Netwerkdetectie

Als Netwerkdetectie is ingeschakeld, kan deze computer andere computers en apparaten in het netwerk zien en is deze computer detecteerbaar voor andere netwerkcomputers. [Wat is Netwerkdetectie?](#)

Netwerkdetectie inschakelen
 Netwerkdetectie uitschakelen

Bestands- en printerdeling

Als Bestands- en printerdeling is ingeschakeld, zijn bestanden en printers die op deze computer worden gedeeld toegankelijk voor personen in het netwerk.

Bestands- en printerdeling inschakelen
 Bestands- en printerdeling uitschakelen

Openbare mappen delen

Als Openbare mappen delen is ingeschakeld, hebben mensen, inclusief leden van de thuisgroep, via het netwerk toegang tot bestanden in de openbare mappen. [Wat zijn openbare mappen?](#)

Delen inschakelen, zodat iedereen met netwerktoegang bestanden in de openbare mappen kan lezen en schrijven
 Openbare mappen delen uitschakelen (gebruikers die op deze computer zijn aangemeld hebben nog steeds toegang tot deze mappen)

Mediastreaming

Als Mediastreaming is ingeschakeld, hebben mensen en apparaten in het netwerk toegang tot afbeeldingen, muziek en video's op deze computer. Media op deze computer kunnen ook via het netwerk worden gevonden.

Mediastreaming is uitgeschakeld
[Opties voor mediastreaming selecteren...](#)

Verbindingen voor het delen van bestanden

In Windows 7 wordt gebruikgemaakt van 128-bitsversleuteling om verbindingen voor het delen van bestanden te beveiligen. Sommige apparaten bieden geen ondersteuning voor 128-bitsversleuteling en moeten 40 bits- of 56-bitsversleuteling gebruiken.

128-bitsversleuteling gebruiken om verbindingen voor het delen van bestanden te beveiligen (aanbevolen)
 Delen van bestanden inschakelen voor apparaten die 40-bits- of 56-bitsversleuteling gebruiken

Met wachtwoord beveiligd delen

Als Met wachtwoord beveiligd delen is ingeschakeld, hebben alleen mensen die een gebruikersaccount en wachtwoord op deze computer hebben, toegang tot gedeelde bestanden, printers die op deze computer zijn aangesloten en de openbare mappen. Als u anderen toegang wilt geven, moet u Met wachtwoord beveiligd delen uitschakelen.

Met wachtwoord beveiligd delen inschakelen
 Met wachtwoord beveiligd delen uitschakelen

Verbindingen met een thuisgroep

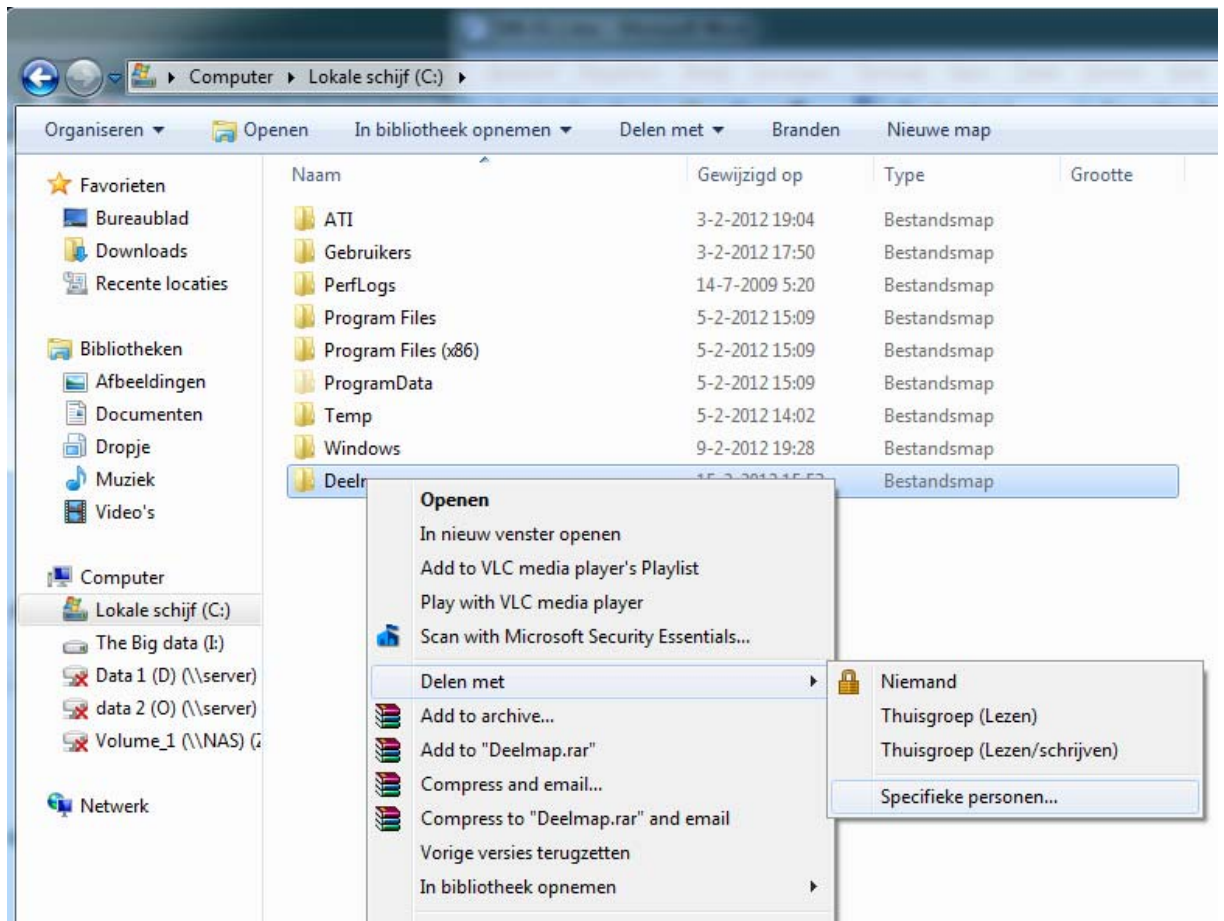
Gewoonlijk worden de verbindingen met andere thuisgroepcomputers beheerd via Windows. Als u echter dezelfde gebruikersaccounts en wachtwoorden gebruikt op alle computers, kan uw account voor de thuisgroep worden gebruikt. [Help me beslissen](#)

Verbindingen met de thuisgroep door Windows laten beheren (aanbevolen)
 Gebruikersaccounts en wachtwoorden gebruiken om verbinding met andere computers te maken

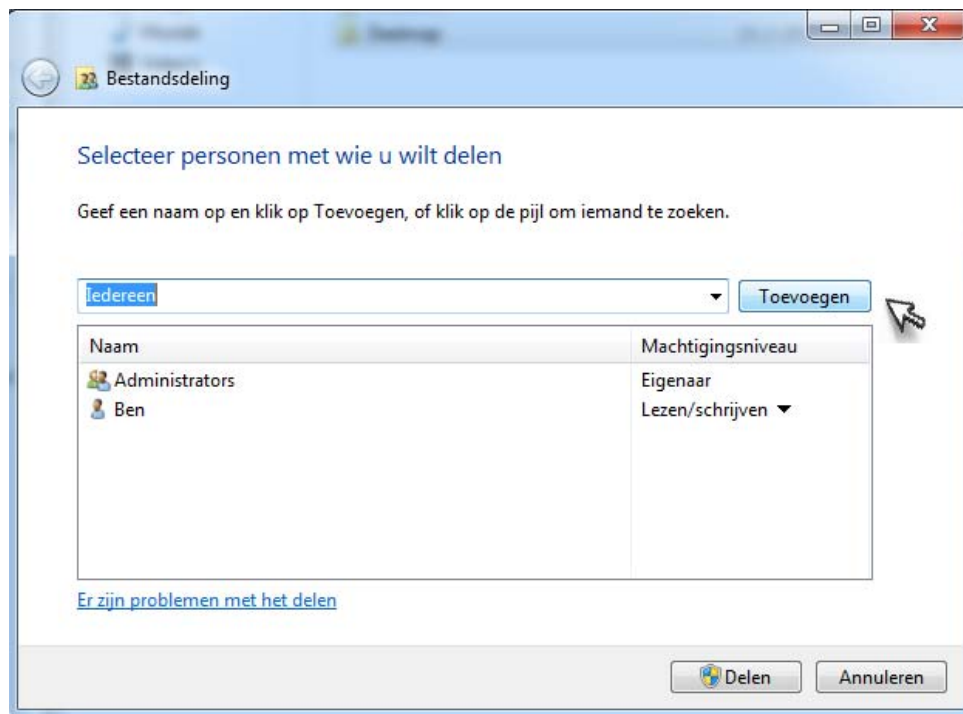
Openbaar ▼

Wijzigingen opslaan Annuleren

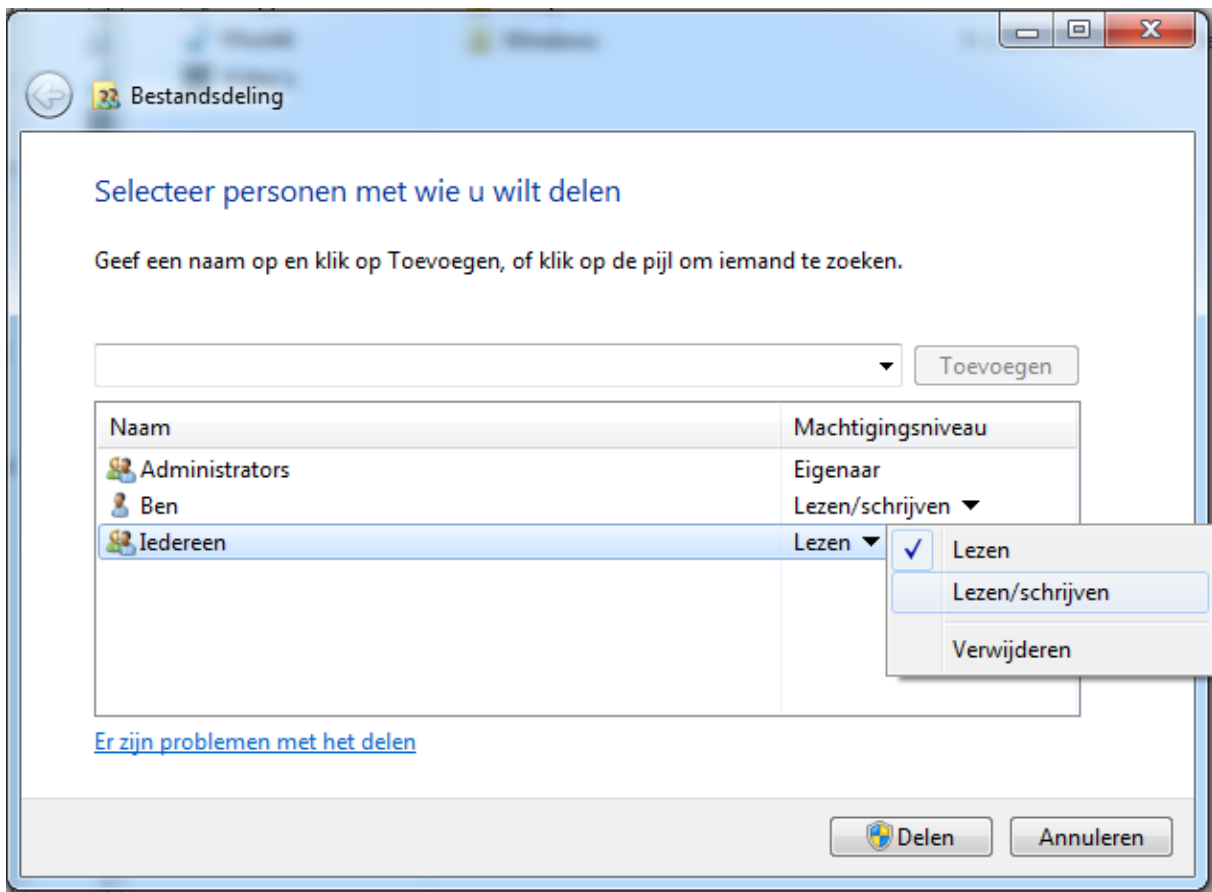
Figuur 61: Het maken van een netwerkshare stap 2.



Figuur 62: Het maken van een netwerkshare stap 3.



Figuur 63: Het maken van een netwerkshare stap 3.



Figuur 64: Het maken van een netwerkshare stap 3.

U kunt natuurlijk altijd even de docent erbij roepen als bovenstaande screendumps onvoldoende duidelijkheid verschaffen.

- Kunt u op de shares van andere cursisten komen? ja / nee
- Kunnen andere cursisten op de share, die door u gemaakt is, komen? ja / nee

Hoewel Windows 7 hier niet specifiek voor gemaakt is (server 2008) kunt u ook meerdere persoonlijke toegankelijke shares maken. Hiervoor dient u een lokale gebruiker toe te voegen op de machine waarop u persoonsgebonden toegang wilt geven. Tevens moet u met die referenties (credentials) inloggen vanuit de andere machine.

Als de tijd het toelaat geeft de docent ook hier een demonstratie van en kunt u dit ook zelf proberen.

Windows 8

Opties voor delen van verschillende netwerkprofielen wijzigen

In Windows wordt een apart netwerkprofiel gemaakt voor elk netwerk dat u gebruikt. Voor elk profiel kunt u specifieke opties selecteren.

Particulier netwerk ▼

Gast of Openbaar ▼

Alle netwerken ▲

Openbare mappen delen

Als Openbare mappen delen is ingeschakeld, hebben personen, inclusief leden van de thuisgroep, via het netwerk toegang tot bestanden in de openbare mappen.

- Delen inschakelen, zodat iedereen met netwerktoegang bestanden in de openbare mappen kan lezen en schrijven
- Openbare mappen delen uitschakelen (gebruikers die op deze computer zijn aangemeld hebben nog steeds toegang tot deze mappen)

Mediastreaming

Als Mediastreaming is ingeschakeld, hebben personen en apparaten in het netwerk toegang tot afbeeldingen, muziek en video's op deze computer. Media op deze computer kunnen ook via het netwerk worden gevonden.

[Opties voor mediastreaming selecteren...](#)

Verbindingen voor het delen van bestanden

Windows maakt gebruik van 128-bits versleuteling om verbindingen voor het delen van bestanden te beveiligen. Sommige apparaten bieden geen ondersteuning voor 128-bits versleuteling en moeten 40-bits of 56-bits versleuteling gebruiken.

- 128-bits versleuteling gebruiken om verbindingen voor het delen van bestanden te beveiligen (aanbevolen)
- Delen van bestanden inschakelen voor apparaten die 40-bits of 56-bits versleuteling gebruiken

Met wachtwoord beveiligd delen

Als Met wachtwoord beveiligd delen is ingeschakeld, hebben alleen personen die een gebruikersaccount en wachtwoord op deze computer hebben, toegang tot gedeelde bestanden, printers die op deze computer zijn aangesloten en de openbare mappen. Als u anderen toegang wilt geven, moet u Met wachtwoord beveiligd delen uitschakelen.

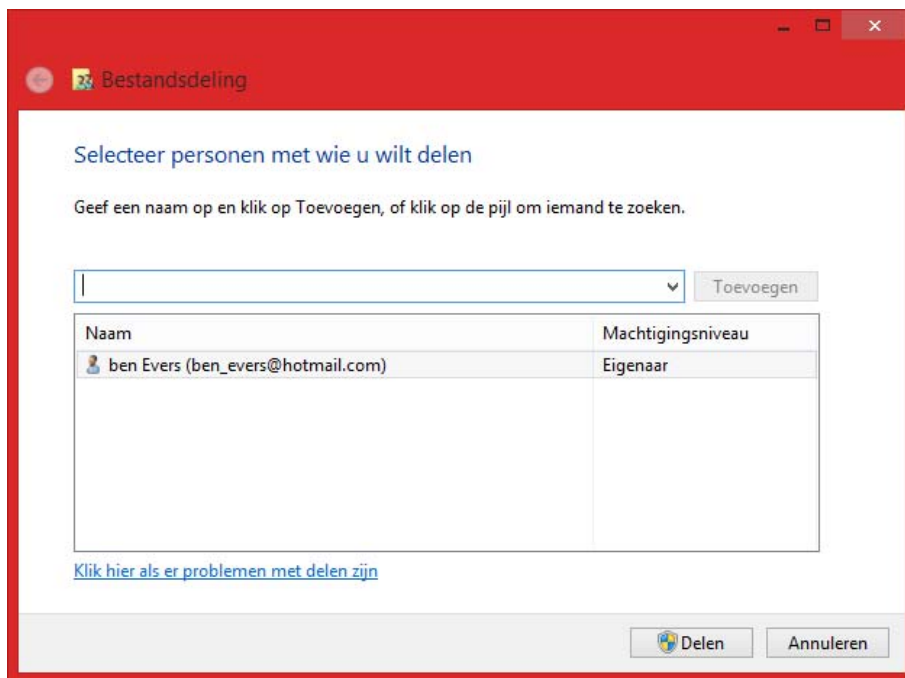
- Met wachtwoord beveiligd delen inschakelen
- Met wachtwoord beveiligd delen uitschakelen

Figuur 65: Een apart veld voor instellingen onder 'Alle netwerken' Win 8

Als u zich in Windows 8 heeft aangemeld met uw Microsoft-account dan kunt u vanuit een andere computer met uw Microsoft-account login en wachtwoord op de eerder genoemde Windows 8 computer inloggen op een gemaakte share. Het Microsoft account staat automatisch tussen de personen die toegang hebben tot de share. U kunt natuurlijk extra personen toevoegen, maar dat is niet nodig.

Hiermee heeft u in een netwerk met twee computers waarop u een account heeft al heel snel een persoonlijke share die niet zomaar door derden kan worden benaderd.

In een thuisnetwerk kan 'Windows thuisgroep' (Windows homegroup) hier ook het een en ander bij vergemakkelijken, maar hier willen we in de vervoltraining aandacht aan besteden.



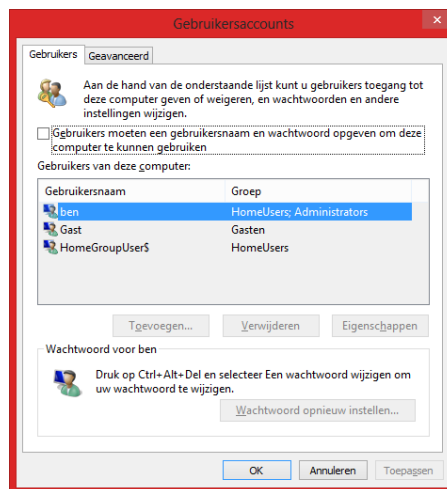
Figuur 66: Uw Microsoft-account als toegang tot een gedeelde map (Win 8).

We hopen dat u deze cursus als een leerzame cursus hebt ervaren en zien u natuurlijk graag terug bij de Dirksen Windows 7 en 8.1 vervolgcursus.

17. Bijlage

*Automatisch inloggen (verwijzing van bladzijde 6).

Als u automatisch wilt inloggen op uw Windows computer, dan kunt u gebruik maken van het commando netplwiz, dat u kunt intypen op de commandprompt. U vinkt dan de gebruiker uit die een wachtwoord zou moeten intypen bij het inloggen. Hierna wordt u gevraagd twee keer het wachtwoord in te typen van die gebruiker. Om er zeker van te zijn dat dat wachtwoord correspondeert met het werkelijke wachtwoord van die gebruiker, kunt u dit nog even opnieuw op die gebruiker zetten door op de rechtermuisknop te klikken op Computer en in het pull down menu beheren te kiezen. Kiest daarna voor 'Lokale gebruikers en groepen' en daarna dubbelklik op 'Gebruikers' dan met de Rechtermuisknop op de betreffende gebruiker en kies voor 'Wachtwoord instellen'



Figuur 67: Automatisch inloggen instellen Windows 7 en Windows 8.

Aantekeningen:

Heeft u de smaak te pakken?

U bestudeert nu het lesmateriaal van onze training Windows 7/8 pc-beheer basis. Heeft u de smaak te pakken en wilt u meer kennis en vaardigheden opdoen op het gebied van Windows 7/8? Volg dan onze tweedaagse praktijktraining Windows 7/8 pc-beheer advanced.

In deze training leert u Windows 7 en 8 systemen controleren en wijzigen. Ook oefent u met het maken van instellingen voor netwerkconfiguraties en draadloze netwerken. Verder leert u storingen op te lossen en te voorkomen en dataverlies tot een minimum te beperken in geval van een calamiteit. Na deze training bent u helemaal up-to-date! Ook bij deze training maakt u gebruik van Nederlandstalig cursusmateriaal.

De eerstvolgende training start op **12 juni 2014 in Maarsssen**.

[Meer informatie en inschrijving](#) >>