



**LÄNSSTYRELSEN  
I STOCKHOLMS LÄN**

Naturvårdsenheten  
Charlotta Cristvall  
08-785 42 76

**BESLUT**

Datum  
2006-11-16

Beteckning  
18513-2000-50582  
0192-02-007

Enligt sändlista

**Beslut om bildande av Österby naturreservat i  
Nynäshamns kommun**

(3 bilagor)

**Administrativa uppgifter om naturreservatet**

<b>Reservatets namn</b>	Österby naturreservat
<b>Objektnummer</b>	0192-02-007
<b>Kommun</b>	Nynäshamn
<b>Socken</b>	Sorunda
<b>Natura 2000-område</b>	Engården, områdesbeteckning SE0110305
<b>Natura 2000-habitat</b>	Västlig taiga (9010) Skogsbevuxen myr (91D0)
<b>Natura 2000-arter</b>	Grön sköldmossa, <i>Buxbaumia viridis</i> (1386)
<b>Lägesbeskrivning</b>	Ca 2 km nordväst om Hemfosa, norr och nordväst om Transjön-Tranmossen mot Engården.
<b>Topografisk karta</b>	Stockholm 10I SV
<b>Ekonomisk karta</b>	108 04 / 10I 0e
<b>Naturgeografisk region</b>	Region 24, "Svealands sprickdalsterräng med ler- slättsdalar och sjöbäcken"
<b>Fastigheter</b>	Österby 1:10 (del av), 1:11 (del av), 1:2 (del av), 1:20 (del av), 1:34 (del av), 1:41 (del av), s:3 (del av) och Österby 1:17. Söder Eneby 3:5 (del av).
<b>Markägare</b>	Naturvårdsverket
<b>Areal</b>	Ca 132 hektar (land), varav produktiv skogsmark 124 hektar
<b>Reservatsförvaltare</b>	Länstyrelsen

**RÄTTELSE**  
Reservatsområdet har felaktigt redovisats i bilaga 1 till beslutet samt bilaga 1-4 i skötselplanen. Länsstyrelsen rättar härmed sitt beslut från 2006-11-16 med stöd av 26§ förvaltningslagen (1986:223) genom att byta ut de felaktiga bilagorna mot nya bilagor.

2006-11-27

*Mats Hellström*  
Mats Hellström

*Charlotta Cristvall*  
Charlotta Cristvall



## Beslut

Med stöd av 7 kap. 4 § miljöbalken (1998:808) beslutar Länsstyrelsen att förklara det område som avgränsats på bifogad karta, bilaga 1, som naturreservat.

Reservatets namn skall vara *Österby naturreservat*.

Syftet med reservatet skall vara att skydda ett naturskogsartat område som är av stor betydelse för den biologiska mångfalden, och dess skyddsvärda växt- och djurliv, framför allt dess sällsynta flora av mossor, lavar och svampar. En gynnsam bevarandestatus skall upprätthållas för de arter och naturtyper som har angivits för området enligt art- och habitatdirektivet.

Området ska så långt möjligt vara tillgängligt enligt allemansrättsliga principer för naturupplevelser och naturstudier. Vid eventuell konflikt mellan friluftsliv och naturvärden ska naturskyddets intressen ges företräde.

Syftet skall uppnås genom att skogen undantas från skogsbruk och i huvudsak får utvecklas fritt samt att inga anläggningar eller byggnader ska tillkomma i reservatet. För att gynna skyddsvärda naturtyper och arter i området samt påskynda bildandet av värdefulla lövsuccessioner ska vissa naturvårdande åtgärder vidtas, till exempel röjning och frihuggning. Hydrologin i Tranmossen får inte ytterligare påverkas av dikning.

### Prioriterade bevarandevärden

1. Naturmiljön med de naturtyper (enligt habitatdirektivet, 92/43/EEG) som finns i området, varav *västlig taiga* (9010) och *skogsbevuxen myr* (91D0) bedöms vara av hög prioritet för bevarande inom EU.
2. Den biologiska mångfalden med de rödlistade arter som är knutna till skogsmiljön.

### Reservatsföreskrifter

För att tillgodose syftet med reservatet beslutar Länsstyrelsen med stöd av 7 kap. 5, 6 och 30 §§ miljöbalken samt 22 § förordningen (1998:1252) om områdeskydd mm. att nedan angivna föreskrifter skall gälla i reservatet.

- A. Föreskrifter med stöd av 7 kap. 5 § miljöbalken om inskränkningar i rätten att förfoga över fastighet**

Utöver föreskrifter och förbud i lagar och andra författningar är det förbjudet att:

1. avverka eller skada träd och buskar eller utföra annan skoglig åtgärd såsom markberedning, plantering, röjning eller gallring,

**BESLUT**Datum  
2006-11-16Beteckning  
18513-2000-50582  
0192-02-007

2. ta bort eller upparbeta dött träd eller vindfälle,
3. bedriva täkt eller annan verksamhet som kan förändra områdets topografi eller hydrologi som att gräva, spränga, schakta, dika, dikesrensa, utfylla, tippa eller utföra annan mekanisk markbearbetning,
4. bedriva jakt på skogshöns,
5. framföra motordrivet fordon utanför befintlig väg, annat än traktor, terrängskoter eller lätt terrängvagn vid uttransport av fällt vilt,
6. anlägga väg eller anordna upplag,
7. uppföra byggnad, mast eller annan anläggning,
8. dra fram mark- eller luftledning,
9. kalka, använda kemiska bekämpningsmedel eller gödselmedel,
10. införa för området främmande djur- eller växtarter,
11. sätta upp skylt, plakat, affisch eller liknande anordning,
12. utan Länsstyrelsens tillstånd anlägga stig.

Föreskrifterna skall inte utgöra hinder för reservatsförvaltaren att utföra de åtgärder som behövs i samband med områdets skötsel och dokumentation som anges i bifogad skötselplan.

**B. Föreskrifter med stöd av 7 kap. 6 § miljöbalken om skyldighet att tåla visst intrång**

Markägare, arrendatorer och annan innehavare av särskild rätt till marken förpliktigas tåla att följande anordningar utförs och åtgärder vidtas för att tillgodose syftet med reservatet

1. utmärkning av reservatets gränser samt uppsättning av reservatsskyltar och övriga upplysningsskyltar,
2. naturvårdande skogsavverkning, röjning eller gallring enligt bifogad skötselplan,
3. undersökningar av djur- och växtlivet i reservatet.



## BESLUT

Datum  
2006-11-16

Beteckning  
18513-2000-50582  
0192-02-007

### C. Ordningsföreskrifter med stöd av 7 kap. 30 § miljöbalken

Utöver föreskrifter och förbud i lagar och andra författningar är det för allmänheten förbjudet att:

1. borra, hacka, spränga, rista, gräva, måla eller på något sätt skada berg, jord eller sten,
2. bryta kvistar, fälla eller på annat sätt skada levande eller döda träd och buskar,
3. gräva upp växter såsom ris, örter, mossor eller lavar eller ta bort vedlevande svampar,
4. framföra motordrivet fordon.

### Föreskrifternas ikraftträdande

Föreskrifterna träder i kraft tre veckor efter den dag då författningen utkom från trycket i länets författningssamling.

### Upplysningar

I reservatet gäller också övriga bestämmelser till skydd för naturmiljön. Bland dessa kan nämnas följande:

- Terrängkörningsförbudet i terrängkörningslagen (1975:1313).
- Fridlysningsbestämmelserna. Alla vilda fåglar och däggdjur samt deras ägg, ungar och bon är fredade enligt jaktlagen (1987:259). Vissa andra växt- och djurarter är fridlysta enligt 8 kap miljöbalken och artskyddsförordningen.
- Bestämmelserna i 6 § jaktlagen (1987:259). Hundar får inte under tiden 1 mars - 20 augusti löpa lösa i marker där det finns vilt. Under övrig tid ska hunden hållas under sådan tillsyn att den hindras från att driva eller förfölja vilt, när den inte används vid jakt.
- Området ingår i Natura 2000 - nätverket och därför gäller tillståndsplikt för åtgärder som på ett betydande sätt kan påverka naturmiljön enligt 7 kap 28 a § miljöbalken.

### Skötsel och förvaltning

Med stöd av 3 § förordningen om områdesskydd enligt miljöbalken m.m. fastställer Länsstyrelsen bifogad skötselplan (bilaga 2) med mål, riktlinjer och åtgärder för reservatets skötsel och förvaltning.



## BESLUT

Datum  
2006-11-16

Beteckning  
18513-2000-50582  
0192-02-007

I enlighet med 2 § förordningen om områdesskydd enligt miljöbalken m.m. är Länsstyrelsen i Stockholms län förvaltare i naturvårdshänseende för naturreservatet.

### Skälen för Länsstyrelsens beslut

#### Översiktlig beskrivning av området

Österby naturreservat omfattar ca 132 ha land och består av ett skogsområde med övervägande barrskog. Det småbrutna, kuperade sprickdalslandskapet bjuder på många naturtyper, alltifrån hållmarkstallskogar, grandominerade sluttningar med hög fuktighet, lövdominerade skogspartier till våtmarker som tallbevuxen myr och lövsumpskogspartier.

Området gränsar i norr och nordost till åkermarker och i syd och sydost till Tranmossen som i söder övergår till Transjön. I söder och sydväst gränsar reservatet till ett större sammanhängande skogsområde som sträcker sig söder ut. Sörmlandsleden går igenom reservatet.

En övervägande del av naturreservatet ingår i nätverket Natura 2000. Skogen är i huvudsak inte påverkad av rationellt skogsbruk och domineras av barrträd med inslag av gammal asp, ädla lövträd som alm, ek, lind och lönn samt lövsumpskog med klibbal och björk. I buskskiktet växer hassel, try, olvon, måbär, en och nypon. Tall växer på mossen och dominerar också på hållmarkerna med inslag av senvuxen ek i norr. Gran överväger i branterna och sänkorna med ett ställvis stort inslag av grov asp.

Området hyser en mycket rik kryptogamflora och här har bland annat den sällsynta och rödlistade ringlaven påträffats på ett flertal ställen. Områdets höga naturvärden förklaras av att det till största delen inte är påverkat av rationellt skogsbruk.

De arter och naturtyper som har utgjort grund för att området föreslagits anges i skötselplanen, bilaga 2

#### *Inventeringar*

Skogsområdets naturvärden har uppmärksammats i samband med olika inventeringar, bland annat i Skogsstyrelsens nyckelbiotopsinventering. Nära hälften av reservatet utgörs av nyckelbiotoper och naturvärdesobjekt. Området har även uppmärksammats i *Översiktlig naturinventering* av Nynäshamns kommun och *Projekt hotade arter på Södertörn*. Tranmossen har uppmärksammats vid Länsstyrelsens våtmarksinventering och där givits klass 3, visst naturvärde

Inom reservatet ingår 113 hektar i nätverket Natura 2000. De naturtyper som i enlighet med EG:s art- och habitatdirektiv (92/43/EEG) utgjort grund för att om-



rådet föreslagits anges under rubriken *Administrativa uppgifter om naturreservatet* ovan.

### **Ärendets beredning**

Skogens naturvärden har uppmärksammats i samband med olika inventeringar, bland annat i och med Skogsstyrelsens nyckelbiotopsinventering i länet. Mossens naturvärden har uppmärksammats i och med Länsstyrelsens Våtmarksinventering i Stockholms län.

Frågan om skydd för området väcktes 1998 i samband med att Skogsstyrelsen 1998 presenterade ett 25-tal stora och intressanta konglomerat av nyckelbiotoper. Gällande område var ett av de få som ligger söder om Stockholm. Skogsstyrelsen informerade markägarna om nyckelbiotopsinventeringen som hörde av sig till Länsstyrelsen för att få besked om planerna för området.

Efter fältbesök och samråd med Naturvårdsverket inledde Länsstyrelsen år 2000 förhandlingar med markägarna i syfte att bilda ett naturreservat till skydd för skogen och dess arter. En uppgörelse om skydd för området träffades med markägarna år 2003.

Reservatsförslaget har enligt 24, 25 och 26 §§ förordningen om områdesskydd m.m. sänts för samråd till Nynäshamns kommun, Stockholms Stad, SGU, Naturvårdsverket, Skogsstyrelsen och Ekonomistyrningsverket samt jakträttsinnehavarna. Yttranden har inkommit från kommunen och SGU. Ingen har erinrat sig mot förslaget att bilda Österby naturreservat. Samråd med markägaren och Naturvårdsverket har tidigare ägt rum i samband med uppgörelser om utbytesmark och ersättning.

### **Länsstyrelsens bedömning**

#### ***Bakgrund***

Den i huvudsak orörda skogen med lång skoglig kontinuitet utgör grunden till dess höga naturvärden. I området finns hotade och hänsynskrävande växt- och djurarter. Skogsavverkningar och annan exploatering skulle innebära att områdets naturvärden äventyrades. Med anledning av detta har Länsstyrelsen tagit upp frågan om bildande av ett naturreservat.

#### ***Förenlighet med översiktsplan***

Länsstyrelsen bedömer att reservatsbildningen är väl förenlig med gällande översiktsplan för Nynäshamns kommun, antagen i juni 1991. I översiktsplanen ligger reservatet i ett område av högsta/mycket högt naturvärde, ett bevarandeområde med avseende på naturvård.



## BESLUT

Datum  
2006-11-16

Beteckning  
18513-2000-50582  
0192-02-007

### *Hushållning med mark- och vattenområden*

Länsstyrelsen bedömer att ett naturreservat i det aktuella området är väl förenligt med hushållningsbestämmelserna i miljöbalken.

### *Intresseprövning*

Länsstyrelsen finner vid en vägning mellan enskilda och allmänna intressen i enlighet med 7 kap. 25 § miljöbalken att det för att skydda och bevara ovanstående naturvärden finns skäl att besluta om att bilda ett naturreservat i området, att förordna om föreskrifter för att skydda området samt att fastställa en skötselplan. För att uppnå det starka skydd som behövs för områdets naturvärden bör föreskrifterna bland annat omfatta förbud mot såväl exploateringsföretag som skogsbruk.

### *Miljökvalitetsmål*

Länsstyrelsens beslut bidrar till att uppfylla miljömålet *Levande skogar*, genom att skyddsvärd skogsmark undantas från skogsproduktion och får ett långsiktigt skydd enligt miljöbalken. Reservatsbildningen bidrar också till miljömålet. *Myllrande våtmarker*, genom att all våtmark inom reservatet helt skyddas från dräneringsåtgärder.

## Hur man överklagar

Detta beslut kan överklagas hos regeringen, Miljö- och samhällsbyggnadsdepartementet, se bilaga 3 (ej i remissen).

Beslut i detta ärende har fattats av landshövding Mats Hellström. Vid ärendets slutliga handläggning har deltagit naturvårdschef Anders Nylén, länsantikvarie Mats Jonsäter, lantbruksdirektör Jan Emmervall, byrådirektör Claes Halling, länsassessor Björn Lundin samt miljöhandläggare Charlotta Cristvall, den sistnämnda föredragande.

  
Mats Hellström

  
Charlotta Cristvall

## Bilagor

1. Beslutskarta
2. Skötselplan
3. Hur man överklagar

**BESLUT**Datum  
2006-11-16Beteckning  
18513-2000-50582  
0192-02-007**Sändlista beslut**Reservatsbeslut + skötselplan**Akten**

Lantmäterimyndigheten i Stockholms län, Box 47700, 117 94 STOCKHOLM

Naturvårdsverket, 106 48 STOCKHOLM

Nynäshamns kommun, 149 81 NYNÄSHAMN

Riksantikvarieämbetet, Box 5405, 114 84 STOCKHOLM

Skogsstyrelsen, Portalgatan 2 B, 754 23 UPPSALA

Skogsstyrelsen, Hantverkarvägen 23 C, 136 44 HANINGE

Endast Beslut

Försvarmakten, Högkvarteret, 107 85 Stockholm

Södertörns polismästardistrikt, Björnkullavägen 9, 141 51 Huddinge

**Kungörelse**

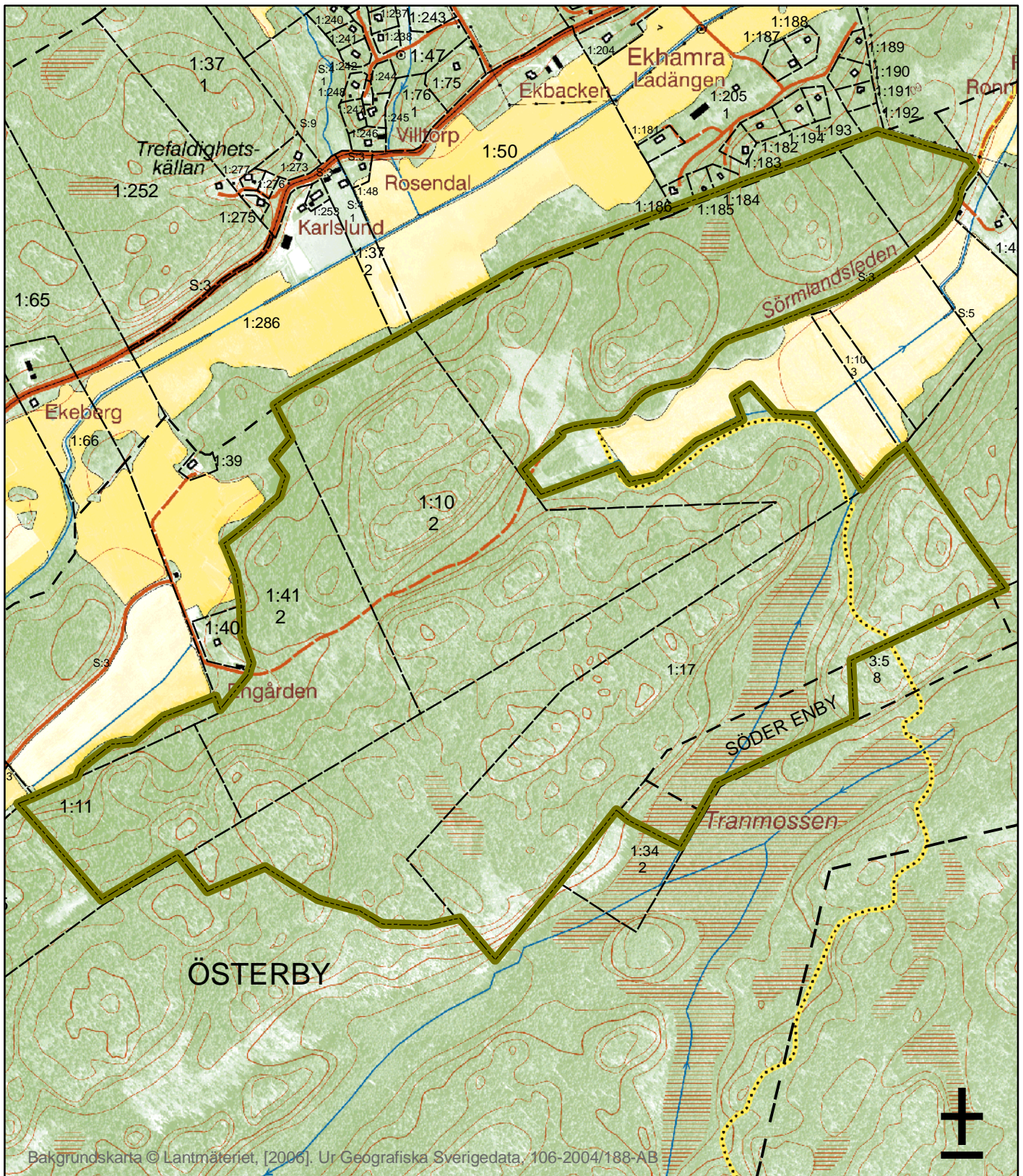
Beslutet kungörs i ortstidning och Stockholms läns författningssamling.



# Beslutskarta

## Österby

Bilaga 1  
till Beslut



Bakgrundskarta © Lantmäteriet, [2006]. Ur Geografiska Sverigedata, 106-2004/188-AB



Reservatsgräns

Traktgräns

Fastighetsgräns

0 100 200 300 400 500m

Skala 1:10 000



## Skötselplan för Österby naturreservat

Denna skötselplan har utarbetats av Länsstyrelsen i Stockholms län inför bildandet av Österby naturreservat. Skötselplanen är fastställd genom Länsstyrelsens beslut den 16 november 2006.

Naturreservatets syfte, reservatsföreskrifter samt grunden för reservatets bildande återfinns i reservatsbeslutet.

### 1 Beskrivning av reservatet

#### 1.1 Översikt

Österby naturreservat omfattar ca 132 ha land och består av ett skogsområde med övervägande barrskog. Det småbrutna, kuperade sprickdalslandskapet bjuder på många naturtyper; alltifrån hållmarkstallskogar, grandominerade sluttningar med hög fuktighet, lövdominerade skogspartier till våtmarker som tallbevuxen myr och lövsumpskogspartier.

Området gränsar i norr och nordost till åkermarker och i syd och sydost till Tranmossen som i söder övergår till Transjön. I söder och sydväst gränsar reservatet till ett större sammanhängande skogsområde som sträcker sig söderut.

#### 1.2 Läge

Österby naturreservat ligger i den nordöstra delen av Nynäshamns kommun, ca 10 km sydväst om Västerhaninge, söder om den gamla landsvägen mellan Stockholm och Sorunda, alldeles norr om Transjön.

#### 1.3 Naturtyper

Reservatet kan indelas i följande naturtyper (preliminära uppgifter):

Skogsmark	Areal
Tallskog	22,3
Granskog	16,5
Barrblandskog	31,8
Barrsumpskog	6,2
Lövblandad barrskog	30
Lövskog	6,6
Lövsumpskog	1,8
Hygge	9
Hällmarksimpediment	7,5

**SKÖTSELPLAN**Datum  
2006-11-16Beteckning  
18513-2000-50582  
0192-02-007

<b>Jordbruksmark</b>	<b>0,2</b>
<b>Övrigt</b>	<b>0,4</b>

Varav:

<b>Västlig taiga (9010)*</b>	73
<b>Skogsbevuxen myr (91D0)*</b>	4

Totalt ca 132,5 ha, varav produktiv skogsmark: 124 ha

**1.4 Beskrivning av skogsmiljön*****Geologi***

Berggrunden består av gnejser av sedimentärt ursprung, förmodligen lerskiffer, som går i dagen i områdets hållmarker. Jordarna domineras huvudsakligen av sandig-moig morän med svallat ytskikt och normal blockrikhet. I söder finns ett område med kärrtorv och i sydost mosse.

***Naturförhållanden – en översikt***

Österby naturreservat är ett stort skogsområde i ett för Södertörn typiskt småbrutet och kuperat sprickdalslandskap med hållmarker, blockrika bergsbranter och lövrika sänkor emellan. Våtmarker finns i form av sumpskog med övervägande gran och sumpskog med övervägande klibbal och björk samt ett litet tallbevuxet kärr och i sydost ingår även en del av Tranmossen som är en tallbevuxen mosse. Skogen är i stort inte påverkad av rationellt skogsbruk och domineras av barrträd men med inslag av gammal asp, ädla lövträd som alm, ek, lind och lönn samt lövsumpskog med klibbal och björk. I buskskiktet växer hassel, try, olvon, måbär, en och nypon.

I reservatet ingår ca 85 hektar västlig taiga som utgör objektets värdekärna. I denna värdekärna ingår åtta stora nyckelbiotoper på sammanlagt 54,8 ha och fyra stycken naturvärdesobjekt på sammanlagt 2,7 ha. Dessa består av en mängd olika naturtyper. Gemensamt är att naturvärdena är höga med många hänsynskrävande arter och en naturskogsartad struktur med flerskiktad skog, hög andel död ved i olika nedbrytningsstadier och ett ställvis stort inslag av grova aspar.

I reservatet ingår även områden av arronderingsmark och utvecklingsmark, där naturvärdena är lägre; dels hyggen med ungskog, dels områden där död ved saknas och dels områden med ett yngre, likåldrigt trädskikt. Värdekärnan är viktig för spridningen av den biologiska mångfalden när de störda områdena återfår strukturer och ökad andel substrat i form av död ved och gamla, grova träd.

Området är framför allt värdefullt för sin rika kryptogamflora, men även sällsynta arter ur andra organismgrupper har återfunnits här.

## SKÖTSELPLAN

Datum  
2006-11-16

Beteckning  
18513-2000-50582  
0192-02-007

### *Naturförhållanden - Norr om grusvägen mellan Engården och Hjälsättra*

I nordost finner man hållmarker med ett stort inslag av senvuxen ek och sluttningar med ett stort lövinslag av bl.a. lönn. Inslaget av gammal asp är delvis rikligt och det förekommer även enstaka lindar. I nordväst finns ett al- och björkdominerat lövsumpskogsparti med inblandning av gran, men ont om död ved. I övrigt grandominerade delar med hög fuktighet och gott om död ved samt hållmark med tall, enstaka ek och visst inslag av grov asp. I branten ned mot gransumpskogen och vägen finns den störningskänsliga och rödlistade ringlaven (VU) som indikerar lång skoglig kontinuitet och hög luftfuktighet mm. (Rödlistans hotkategori inom parentes, se tabell 1 nedan, avsnitt 1.7 Flora och fauna).



*I nordöstra delen av området är inslaget av ek stort*



*Torra granar och granlåga i norra delen*

I de centrala delarna finns ett hygge med ung gran och lövsly som ansluter till mer trivial skog. Längst upp i nordost längs kraftledningsgatan finns ett område med ett tätt och likåldrigt granbestånd (se skötselområde 1a nedan).

## SKÖTSELPLAN

Datum  
2006-11-16

Beteckning  
18513-2000-50582  
0192-02-007

### *Naturförhållanden - SO om grusvägen mellan Engården och Hjälmsättra*

Tallbundna hållmarker med inslag av senvuxen gran och friska, lägre belägna och blockrika granskogar med inslag av grov asp dominerar. I de fuktiga surdrågen mellan hållarna är lövinslaget större med lundarter som lundgröe, svart trolldruva och lundelm. Här finns också ett flertal källpåverkade fuktstråk och inslag av ädellöv som ek och lind.



*Bergsbrant i de centrala delarna av området*



*Torr tall på hållmark*

Väster om Tranmossen finns också här den störningskänsliga och rödlistade ringlaven (VU). Dessutom har man noterat förekomst av tjäder, orre, järpe, lärkfalk, spillkråka, bivråk (EN), duvhök, nötkråka (NT), pärluggla och sparvuggla. I den nordöstra delen mot åkern finns ett 25-årigt hygge med tät ungskog av gran och asp (se skötselområde 2a). Sydväst om detta finns också ett stråk av yngre lövdominerad skog (se skötselområde 2b) i anslutning till en mindre bäckravin med olikåldrig blandskog.

I sydost ingår en bit av Tranmossen som är en tallbevuxen skvattramosse med karaktäristiska arter så som vitmossa, odon, hjortron och tuvull. En del äldre tallar och torrakor som utgör viktiga livsmiljöer återfinns här, men mossen är påverkad av dikning och domineras av likåldrig tall har vuxit upp efter utdikningen. De för naturtypen typiska arterna spillkråka, järpe och tjäder återfinns här.



## SKÖTSELPLAN

Datum  
2006-11-16Beteckning  
18513-2000-50582  
0192-02-007

Transjömossen i nordöstra delen



I kanten av Transjömossen är lövinslaget större

I söder finns ett mindre hygge (se skötselområde 2a), norr om detta en litet tallbevuxet kärr och längst i öster en avverkad hållmarkstallskog med frötallar.

**Flora och fauna**

Området hyser en mycket rik kryptogamflora, bland annat har den störningskänsliga och sällsynta ringlav (VU) återfunnits på ett flertal ställen, framför allt i granskogen väster om Tranmossen. De höga naturvärdena förklaras av att reservatet huvudsakligen inte är påverkat av rationellt skogsbruk i modern tid.

I tabell 1 listas de 59 signal- och rödlistade arter samt andra sällsynta arter som vid inventering noterats i objektet varav 13 stycken är rödlistade.

Tabell 1

Svampar	Mossor	Lavar	Kärlväxter
Kandelabersvamp (NT)	Aspfjädermossa (NT)	Aspgelélav (NT)	Blåsippa
Stor aspticka (NT)	Grön sköldmossa (NT)*	Lunglav (NT)	Dvärghäxört
Veckticka (NT)	Liten hornfliksmossa (NT)	Ringlav (VU)	Grönpyrola
Barkticka	Vedtrappmossa (NT)	Västlig njurlav (NT)	Gullpudra
Granticka	Asphättemossa	Bårdlav	Korallrot
Kolticka	Blåmossa	Gammelgranlav	Ormbär
Kvistspikar	Bågpraktmossa	Garnlav	Repestarr
Kötticka	Fällmossa	Grynig blåslav	Skärmstarr
Ullticka	Guldlockmossa	Kattfotslav	Strutbräken
Vedticka	Krusig ulota	Korallblylav	Svart trolldruva
	Långfliksmosa	Lunglav	Tibast
	Mörk husmossa	Rostfläck	
	Stubbspretmossa		

Rödlistans kategorier: CR = Akut hotad (Critically Endangered), EN = Starkt hotad (Endangered), VU = Sårbar (Vulnerable), NT = Missgynnad (Near Threatened).

**SKÖTSELPLAN**Datum  
2006-11-16Beteckning  
18513-2000-50582  
0192-02-007

Tabell 1

<b>Fauna</b>
Bivråk (EN)
Nötkråka (NT)
Duvhök
Järpe
Lärkfalk
Orre
Pärluggla
Sparvuggla
Tjäder
Guldbandad brunbagge
Ipidia binotata
Mindre krsitallsnäcka
Taggsnäcka

Bland fåglar har man bl.a. noterat tjäder, orre, järpe, lärkfalk, spillkråka, bivråk (EN), duvhök, nötkråka (NT), pärluggla och sparvuggla i området varav två arter är rödlistade. Man har även funnit guldbandad brunbagge, glansbaggen *Ipidia binotata* samt de sällsynta landsnäckorna taggsnäcka och mindre kristallsnäcka (*vitrea contracta*).

### 1.5 Historisk markanvändning

Reservatet ligger söder om den gamla landsvägen mellan Stockholm och Sorunda och hör till byn Österby som härstammar från medeltiden. Markerna i reservatet har nyttjats som skogsmark enligt konceptet till häradskartan från början av 1900-talet. Tranmossen var precis som idag trädbevuxen. Antagligen betades delar av skogen och plockhuggning förekom i mindre skala där man kom åt. Kantzonerna mot de öppna markerna var då liksom bitvis nu bevuxna med lövträd. Under senare tid har mindre delar av området avverkats och planterats med gran. De största delarna av området är dock opåverkade av skogsbruk eller endast påverkade av plockhuggning. I området har inga fornlämningar påträffats.

I en karta över Österby skog från 1733, en gränsmarkering för skog, framgår att all mark som idag är skogsmark hade samma markanvändning vid den tiden, förutom en del av lövsumpskogen i NV som var inägomark samt ett stråk söder om åkerholmen som var åkermark. Området har alltså uppenbarligen lång skoglig kontinuitet. Tranmossen var däremot en öppen mosse utan träd.

### 1.6 Friluftsliv och tillgänglighet

Sörmlandsleden följer reservatets gräns mellan åker och naturreservat i nordost och går in i reservatets östra del. Leden kan nås med buss 848, från busshållplats Sofielund eller Hjälmsättersvägen längs väg nr 542 som går mellan Tungelsta och Sorunda norr om reservatet.

Det går en väg genom reservatet mellan Engården och Hjälmsättra. Den börjar som en grusväg vid Engården och övergår vid åkern till en traktorkörväg, tillika Sörmlandsleden. Denna väg får utnyttjas av samfälligheten utan inskränkningar.

**SKÖTSELPLAN**
 Datum  
 2006-11-16

 18513-2000-50582  
 0192-02-007
**1.7 Byggnader och anläggningar**

I södra kanten av den nordöstra tungan, mot åkerkanten, ligger en gammal jordkällare som hör till Hjalmsättra gård. I nordöstra delen avgränsas området av en kraftledning. I områdets västra del, intill Engården, finns en källa som används till hästarna på gården.

**1.8 Natura 2000-habitat**

Större delen av naturreservatet utgörs av ett Natura 2000-område (Engården SE0110305). Följande Natura 2000-habitat har rapporterats inom detta område:

<u>Natura 2000-habitat</u>	<u>Areal (ha)</u>
Västlig Taiga (9010)	73
Skogsbevuxen myr (91D0)	4

Delar som inte är naturtypsklassade i Natura 2000-området är arronderings- och utvecklingsmark. De delar av naturreservatet som ligger utanför Natura 2000-området och därför inte är naturtypsklassade inom nätverket Natura 2000 utgörs bland annat av tallbevuxen mosse och granskog med höga värden.

**2 PLAN FÖR OMRÅDETS SKÖTSEL****2.1 Övergripande mål för reservatets skötsel**

Enligt reservatsbeslutet är syftet med Österby naturreservat att bevara och utveckla ett skogsområde med höga naturvärden, samt dess växt- och djurliv. De livsmiljöer och arter som har legat till grund för att området har anmälts till Natura 2000 ska ha gynnsam bevarandestatus. Området ska vara tillgängligt för rekreation på ett sätt som inte äventyrar naturvärdena.

Syftet ska uppnås genom att skogen undantas från skogsbruk och i huvudsak får utvecklas fritt samt att inga anläggningar eller byggnader ska tillkomma i reservatet. För att gynna och återskapa skyddsvärda naturtyper och arter i området bör vissa naturvårdande åtgärder vidtas, till exempel gallring, röjning och frihuggning.

All åverkan på levande och döda träd, såväl stående som liggande, är förbjuden enligt reservatsföreskrifterna. Träd som faller över befintliga traktorkörvägar, stigar, leder (markerade på skötselkarta, bilaga 2) eller jaktorn inom reservatsområdet får dras undan och eller sågas av så att hindrande stamdel kan flyttas. Vid eventuell större stormfällning ska samråd ske med Länsstyrelsen.



## SKÖTSELPLAN

Datum  
2006-11-16

18513-2000-50582  
0192-02-007

### 2.2 Skötselområden

Reservatet är indelat i fyra skötselområden, vilka utgår från gemensamma bevarandemål. Skötselområdena är:

1. Skogsmark med begränsad skötsel
2. Hyggen och lövskog med skötsel för att påskynda en värdefull lövskogs-succession.
3. Skogsbevuxen myr med skötsel av trädsikt

### Skötselområde 1 – Skogsmark Beskrivning

Västlig taiga (9010) med allt från hällmarker med ek eller tall till friska, blockrika grandominerade skogspartier och fuktigare mer lövdominerade stråk samt en bit al- och björkdominerad sumpskog i nordväst. Det finns även ett litet tallbevuxet kärr i söder strax norr om ett mindre hygge. Inslaget av äldre, grov asp är ställvis stort. Här förekommer en mängd arter som kräver ostördhet och trädkontinuitet samt de som är knutna till gamla, grova lövträd. Arronderingsmark i form av ett hygge med frötallar finns i området. Bitvis saknas strukturer som död ved och olikådrigt trädsikt, framför allt i anslutning till skötselområde 2 i den norra delen och i ett granparti i anslutning till kraftledningen i nordost, delområde 1a. I sumpskogen i norr saknas död ved och i ett stråk med övervägande lövträd i de centrala delarna saknas också vissa strukturer.

#### *Delområde 1a*

Tätare, likåldriga granbestånd med avsaknad av död ved.

#### Bevarandemål

Att bibehålla och utveckla en naturskogsartad miljö med inslag av lövträd och kontinuitet av gammal skog samt bibehålla och – framför allt i de områden där död ved saknas eller är bristfällig idag – öka mängden död ved. Förekommande rödlistade arter som är knutna till skogsmiljön ska ges goda förutsättningar att reproducera sig och leva kvar eller öka i området.

#### Gynnsamt tillstånd

I skogsmarken råder gynnsamt tillstånd när:

- utbredningen av västlig taiga (9010)\* motsvarar hela skötselområdet.
- inslaget löv och tall i området i stort inte minskar markant från den andel reservatet har idag (flygbilder/satellitbilder).
- andelen grov död ved är riklig (V02102, BIN Vegetation).
- arter som ingår i art- och habitatdirektivet som grön sköldmossa\* samt rödlistade arter som ringlav och lunglav förekommer i stabila populationer i objektet.

## SKÖTSELPLAN

Datum  
2006-11-16

18513-2000-50582  
0192-02-007

### Skötselåtgärd

Skogen ska huvudsakligen lämnas till fri utveckling. Förutom de skötselåtgärder som framgår av nedanstående delområde, får enstaka träd i täta bestånd av yngre, likåldrig skog ringbarkas eller fällas och sparas för att skapa luckighet och påskynda bildandet av död ved och ett flerskiktat trädsnitt. Gynna eventuella lövträd. Detta är framför allt aktuellt kring hygget i norr inklusive sumpskogen som i anslutning till reservatsgränsen i norr (se grönstreckade områden på skötselkarta, bilaga 2). Större lövträd, framför allt i den nordöstra delen kan friställas från konkurrerande vegetation. Några yngre ersättningsträd till de gamla lövträden kan också friställas. Behåll beskuggning av fuktdrag och bergsbranter som idag är beskuggade för att gynna den rika moss- och lavfloran samt molluskfaunan.

Om lövinslaget i området på lång sikt sjunker under nivå för gynnsamt tillstånd, det vill säga att naturlig dynamik saknas, får insatser göras för att efterlikna lövbrännor (bränning/ringbarkning/gallring/) – där bränning gärna kan prioriteras eftersom förekomst av brand generellt sett är låg.

#### *Delområde 1a*

Gallring/ringbarkning av gran i den ålder och dimension som överväger i beståndet, där äldre och yngre träd sparas i syfte att skapa en luckig struktur och påskynda bildningen av ett flerskiktat bestånd samt i syfte att skapa död ved. Gynna eventuella grova, men även yngre lövträd. All död ved sparas i beståndet.

### Skötselområde 2 – Hyggen och lövskog

#### Beskrivning

Två stycken drygt 10-åriga hyggen, ett 25-årigt hygge samt ett lövskogsdominerat delområde.

#### *Delområde 2a - hyggen*

I de yngre hyggerna har enstaka äldre träd sparats, i det norra området framför allt asp. Ungskogen är i två av hyggerna ca 13 år och består till övervägande del av planterad gran med inslag av asp och björk. I den östra delen finns ett äldre hygge mot åkern där skogen är ca 25 år och står tätt med omväxlande övervägande gran eller asp.

#### *Delområde 2b - lövskog*

Lövskogsdominerat område.

#### Bevarandemål

Lövskogsdominerade områden med övervägande del asp som har olikåldrigt trädsnitt och rikligt med död ved. Dessa områden ska kunna fungera som habitat för de skyddsvärda arter knutna till lövträd som förekommer i reservatet.

## SKÖTSELPLAN

Datum  
2006-11-16

18513-2000-50582  
0192-02-007

### Gynnsamt tillstånd

- andelen löv utgör minst 70 % av skötselområdet.
- död ved av lövträd förekommer rikligt (V02102, BIN Vegetation) både som stående och liggande stammar i olika stadier av nedbrytning.
- grova, solbelysta aspar förekommer

### Skötselåtgärd

#### *Delområde 2a*

Naturvårdsåtgärder sätts in för att påskynda en värdefull lövsuccession: Befintliga stora aspar ska gynnas för att kunna bli gamla, grova, solbelysta individer i ett bestånd med minst 70% löv. Uppväxande asp och övrigt löv ska gynnas. För att få fram en balanserad trädslagsvariation kan kraftigare röjningsinsatser vid några tillfällen vara nödvändiga i ett initialt skede framför allt för att röja bort gran. Successivt under uppväxningsfasen ska gallring/ringbarkning ske för att skapa en luckig, flerskiktad struktur. Gran som beskuggar asp och löv bör hållas undan, t.ex. genom ringbarkning. Spara död ved efter gallring.

#### *Delområde 2b*

Löpande gallring av uppkommande gran som missgynnar lövet för att bibehålla ett lövskogsdominerat stadium. Gynna aspen. Tag stor hänsyn till den angränsande bäckravinen som ska lämnas till fri utveckling där ett skuggigt klimat och hög luftfuktighet eftersträvas.

### Skötselområde 3 – Skogsbevuxen myr (91D0)\*

#### Beskrivning

Skvatramtallmosse som är påverkad av dikning. Domineras av likåldriga tallar som vuxit upp efter dikningen, men enstaka äldre tallar, torrakor och lågor påträffas också.

#### Bevarandemål

Skvatramtallmosse med flerskiktad struktur, inslag av stående och liggande död ved samt solbelysta, senvuxna tallar och annat substrat.

### Gynnsamt tillstånd

Gynnsamt tillstånd råder när:

- den tallbevuxna mossen är självgallrande med varierad åldersstruktur och förekomst av gamla träd.
- andelen död ved är riklig (V02102, BIN vegetation).
- hydrologin inte påverkas av ytterligare dikningar



## Skötsel

Eftersom ett större uttag av träd kan skapa markförstöring och förändra hydrologin, samt leda till uttorkning och konkurrensutsättning för arter knutna till naturtypen ska en successiv gallring och ringbarkning ske av de tallar som uppkommit i och med dikning. Låt den döda veden ligga kvar, skapa högstubbar. Låt vindfällena ligga kvar. Efter en 40-årsperiod ska ca 20-30 % av det likåldriga tallbeståndet som uppkommit i och med dikning gallras/ringbarkas och lämnas i området för att öka andelen död ved och differentieringen i trädskiktet. Dettas kan med fördel ske i fyra omgångar med ca 5-10 års mellanrum. Ingen ytterligare påverkan av hydrologin får ske. Diken kan ej läggas igen då angränsande fastighet med samma naturtyp påverkas av ett sådant beslut.

### 2.3 Åtgärder för friluftslivet

Idag följer Sörmlandsleden reservatets gräns mellan åker och naturreservat i nordost och går in i reservatets östra del. Leden är tillgänglig med buss 848, från busshållplats Sofielund eller Hjälmåtersvägen längs väg nr 542 som går mellan Tungelsta och Sorunda norr om reservatet.

En farbar grusväg går också igenom reservatet från Engården mot Hjälmåtra, men slutar redan vid åkern där den övergår till en traktorkörväg, tillika Sörmlandsleden. Denna sträckning är tillgänglig för samfälligheten utan inskränkningar.

En stig går från bebyggelsen, som ligger strax norr om reservatet, genom reservatet ner till Sörmlandsleden.

### *Mål*

Reservatet ska vara tillgängligt för allmänheten enligt allemansrättens principer, men med de begränsningar som följer av reservatsföreskrifterna. Tillgängligheten ska underlättas genom anläggande av parkeringsplatser. Den ena parkeringsplatsen ska anläggas i anslutning till Sörmlandsleden vid väg 549 söder om reservatet för att rymma ca 2-3 bilar. Den andra kommer att ligga strax norr om reservatet (se besökskarta, bilaga 3).

### *Skötsel*

Vid eventuella förslitningsskador på känslig mark till följd av besök i området ska de på lämpligt sätt förebyggas. Parkeringsplatser i anslutning till Sörmlandsleden söder och norr om reservatet ska anläggas. Informationsskyltar framställs enligt Naturvårdsverkets riktlinjer. Se bilaga 3, besökskarta för förslag till placering. Reservatets gränser ska märkas ut av reservatsförvaltaren enligt Naturvårdsverkets riktlinjer.

### 2.4 Jakt

Jakt på skogshöns är förbjudet enligt reservatsföreskrifterna. I övrigt är jakt tillåten enligt gällande jaktlagstiftning. Befintliga siktgator vid jaktpass i området får underhållas men inga nya siktgator får anläggas. Vid uttransport av fällt högvilt (älg,

**SKÖTSELPLAN**Datum  
2006-11-1618513-2000-50582  
0192-02-007

hjort eller vildsvin) till närmaste bilväg får traktor, terrängskoter eller lätt terrängvagn användas. Uttransporten ska göras så att skada på mark och vegetation undviks.

**2.5 Reservatsförvaltning mm.****Förvaltare**

Länsstyrelsen ska vara reservatsförvaltare för Österby naturreservat. Det innebär ett övergripande ansvar för att syftet med reservatet uppnås och omfattar bland annat naturvårdsåtgärder, informationstavlor och annan skyltning.

**Övervakning och tillsyn**

Länsstyrelsen är tillsynsmyndighet enligt miljöbalken. Området kan övervakas av Länsstyrelsen eller av särskilt anlitad tillsynsman. Anteckningar om tillsyn och övrig naturvårdsförvaltning skall kontinuerligt föras av Länsstyrelsen eller uppdragstagaren.

**Ekonomisk plan för naturvårdsförvaltningen**

Finansiering av naturvårdsförvaltningen sker genom Naturvårdsverkets anslag för skötsel av naturvårdsobjekt mm. Förvaltningskostnaderna utgörs av gränsmarkering, informationsskyltning, anläggning av p-plats, eventuella naturvårdsåtgärder, tillsyn samt dokumentation.

**2.6 Dokumentation och uppföljning****Befintlig dokumentation**

Förutom de inventeringar som har gjorts i området är skogen dokumenterad från beståndssynpunkt i samband med värdering inför bildandet av naturreservatet.

Reservatet bör dokumenteras ytterligare genom inventeringar, för att möjliggöra uppföljning av områdets naturvärden (biotoper, sällsynta växtarter och fåglar, framförallt skogshöns). Resultat av sådana undersökningar ska beaktas vid eventuell framtida revidering av skötselplanen. En uppföljning av förändringar i skogstillståndet och naturvärdena som följd av de naturliga förloppen bör göras om 10–20 år för att då bedöma behovet av en översyn av skötselplanen.

Området kommer att inventeras genom basinventeringen för Natura 2000.

**Uppföljning av genomförda skötselåtgärder**

Länsstyrelsen ansvarar för dokumentation och uppföljning av genomförda skötselåtgärder.



## SKÖTSELPLAN

Datum  
2006-11-16

18513-2000-50582  
0192-02-007

### Uppföljning av bevarandemål och gynnsamt tillstånd

Länstyrelsen ansvarar för att uppföljning av bevarandemål genomförs vart femte till tionde år för:

- utbredning av vissa rödlistade arter
- utvecklingen av den uppväxande skogen i skötselområde 2
- förekomst av död ved
- led
- utvecklingen av lövskogen på hyggena

Länstyrelsen ansvarar för att uppföljning av bevarandemål genomförs vart tjugonde år för:

- lövträdsandelen i skötselområde 1

Länstyrelsen kan efter skötselplanens fastställande komplettera med parametrar och mätmetoder för att följa upp och utvärdera uppsatta bevarandemål.

### 2.7 Sammanfattning och prioritering av planerade skötselåtgärder

Skötselåtgärd m.m.	Tidpunkt	Plats	Prioritering
Gränsmarkering	2006		1
Informationsskyltar	2006		1
Anläggning av parkeringsplatser	2007		1
Gallring av likåldrig tall på mosse	I fyra omgångar med 5-10 års mellanrum med start 2007	Skötselområde 3	1
Gallring och ringbarkning av likåldriga bestånd	2007	Skötselområde 1a	2
Röjning av hyggen	2007	Skötselområde 2a	1
Gallring av hyggen	Vid behov från 2011	Skötselområde 2a	3
Inventering av vissa rödlistade arter samt övrig inventering (basinventering)	2007 eller senare	hela reservatet	2
Uppföljning av bevarandemål	Vart 5e år repektive vart 20e år		

### 2.8 Bilagor

1. Översiktskarta, skala 1:150 000
2. Skötselkarta, skala 1:10 000
3. Besökskarta, skala 1:20 000
4. Naturtypsklassning av Natura 2000-området Engården, skala 1:10 000



## 2.9 Källförteckning

Konceptkartan till det äldre ekonomiska kartverket, Trosa 4, Ricksten och Trosa 9, Lundby.

Lantmäteriet. Sorunda, Österby, *Charta Öfver Österby skog 1733*. LMV aktnr. A97-78:2.

Länstyrelsen i Stockholms län. *Bevarandeplan Engården SE0110305*. Länstyrelsen i Stockholms län.

Länstyrelsen i Stockholms län. *Naturkatalogen, remissförslag 1996*. Länstyrelsen i Stockholms län 1996.

Miljövärdsheten. *Våtmarksinventering i Stockholms län (underlagsmaterial)*, Länstyrelsen i Stockholms län 1997.

Möller H., Stålhös G., 1969. *Beskrivning till geologiska kartbladet Stockholm SV*. SGU 1969.

Möllersten B. 2000, *Skogar med höga naturvärden i Stockholms län*. SNF 2000.

Naturvårdsverket. *Art- och naturtypsvisa vägledningar för Natura 2000*, Naturvårdsverket.

Naturvårdsverket. *BIN Biologiska inventeringsnormer Vegetation*, skattning av frekvens i 5-gradig skala, V02102. Rapport 3278. Naturvårdsverket 1987.

Naturvårdsverket. *Vägledningar för länsstyrelsernas arbete med bevarandeplaner för Natura 2000*. Naturvårdsverket.

Nitare m.fl., 2000. *Signalarter, indikatorer på skyddsvärd skog, flora över kryptogamer*. Skogsstyrelsens förlag 2000.

Noteringar från fältbesök, december 2005.

Nynäshamns kommun. *Översiktlig naturinventering av Nynäshamns kommun 1988-1990*. Nynäshamns kommun 1991.

Nynäshamns kommun. *Översiktsplan för Nynäshamns kommun*. Antagen av kommunfullmäktige i juni 1991

Skogsvårdsorganisationens nyckelbiotopsinventering, för området, utdrag från "Skogens Pärlor" på ekonomiskt kartblad 10I 10e, nyckelbiotop nr 4, 16, 19, 22, 23, 24 och 33, samt naturvärdesobjekt nr 18, 20, 21, 25. Skogsstyrelsen.

Skogsvårdsorganisationens sumpskogsinventering, utdrag från "Skogens Pärlor" på ekonomiskt kartblad 10I 10e, objekt nr 18. Skogsstyrelsen.

SGU. *Jordartskartan, SGU SER. Ae nr 4, Stockholm SV*. SGU 1969.

Ulf Gärdenfors, red. *Rödlistade arter i Sverige*. ArtDatabanken, SLU, Uppsala 2000.



# Översiktskarta

Bilaga 1  
till skötselplan

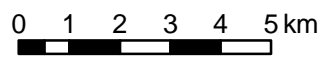
## Österby



Bakgrundskarta © Lantmäteriet, [2006]. Ur Geografiska Sverigedata, 106-2004/188-AB

-  naturreservatet Österby
-  övriga naturreservat

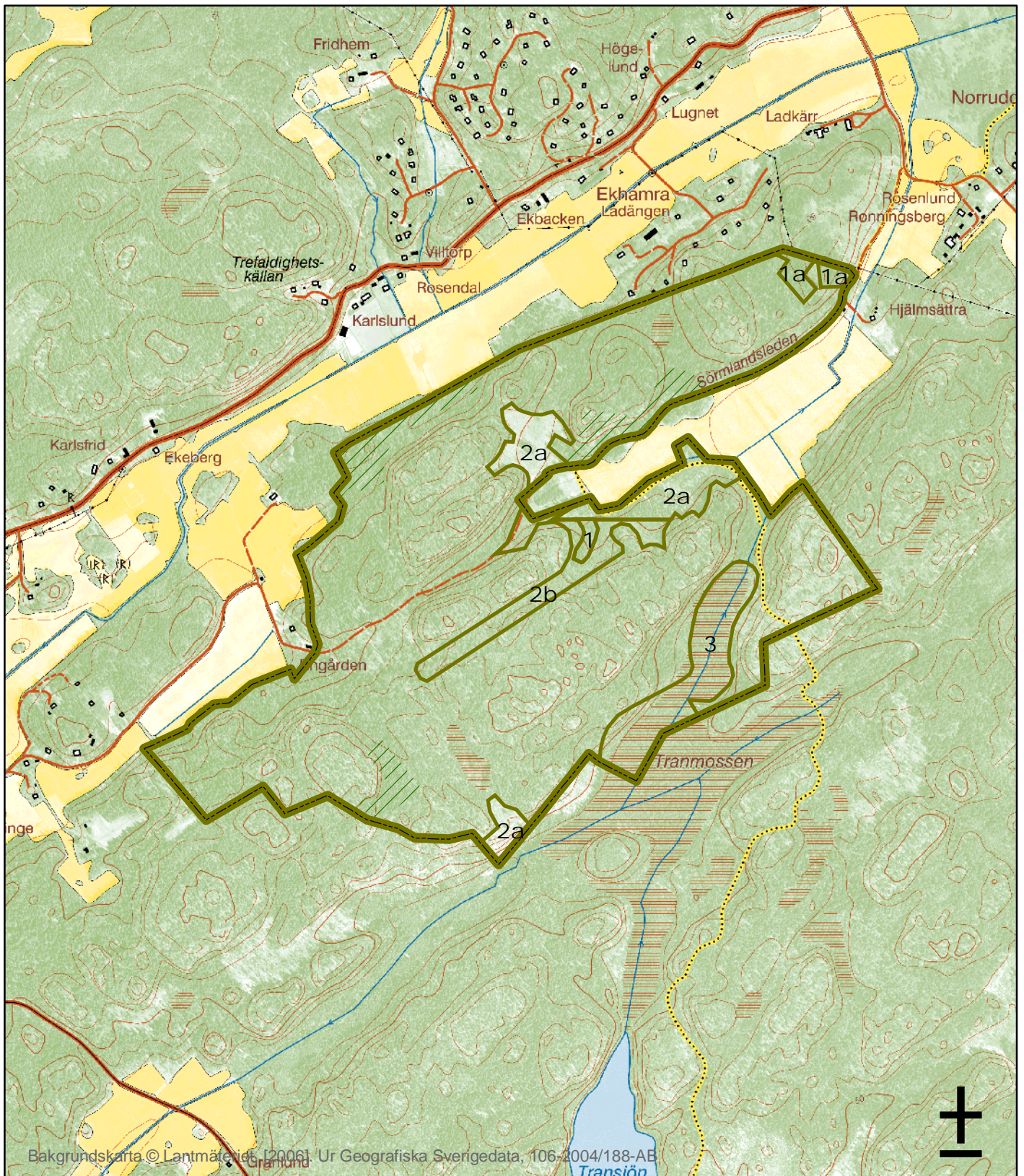
Skala 1:150 000






# Skötselkarta Österby

Bilaga 2  
till Skötselplan



Bakgrundskarta © Lantmäteriet, [2006]. Ur Geografiska Sverigedata, 106-2004/188-AB

 reservatsgräns

 område där naturvårdsinsatser med fördel kan utföras

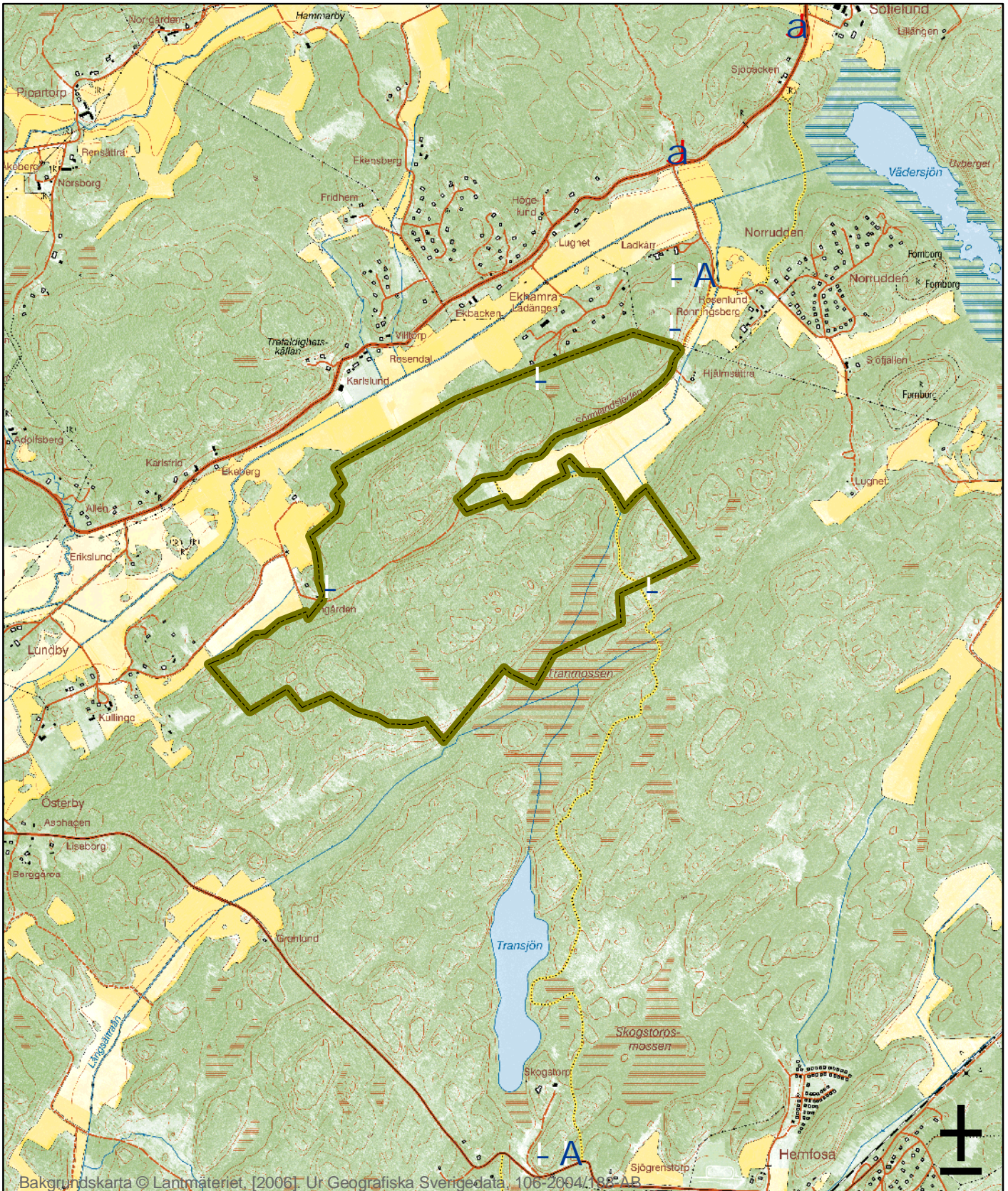
 1-3 skötselområden

0 100 200 300 400 500 m

Skala 1:10 000

# Besökskarta Österby

Bilaga 3  
till Skötselplan



 reservatsgräns

 parkeringsplats

0 200 400 600 800 1 000m

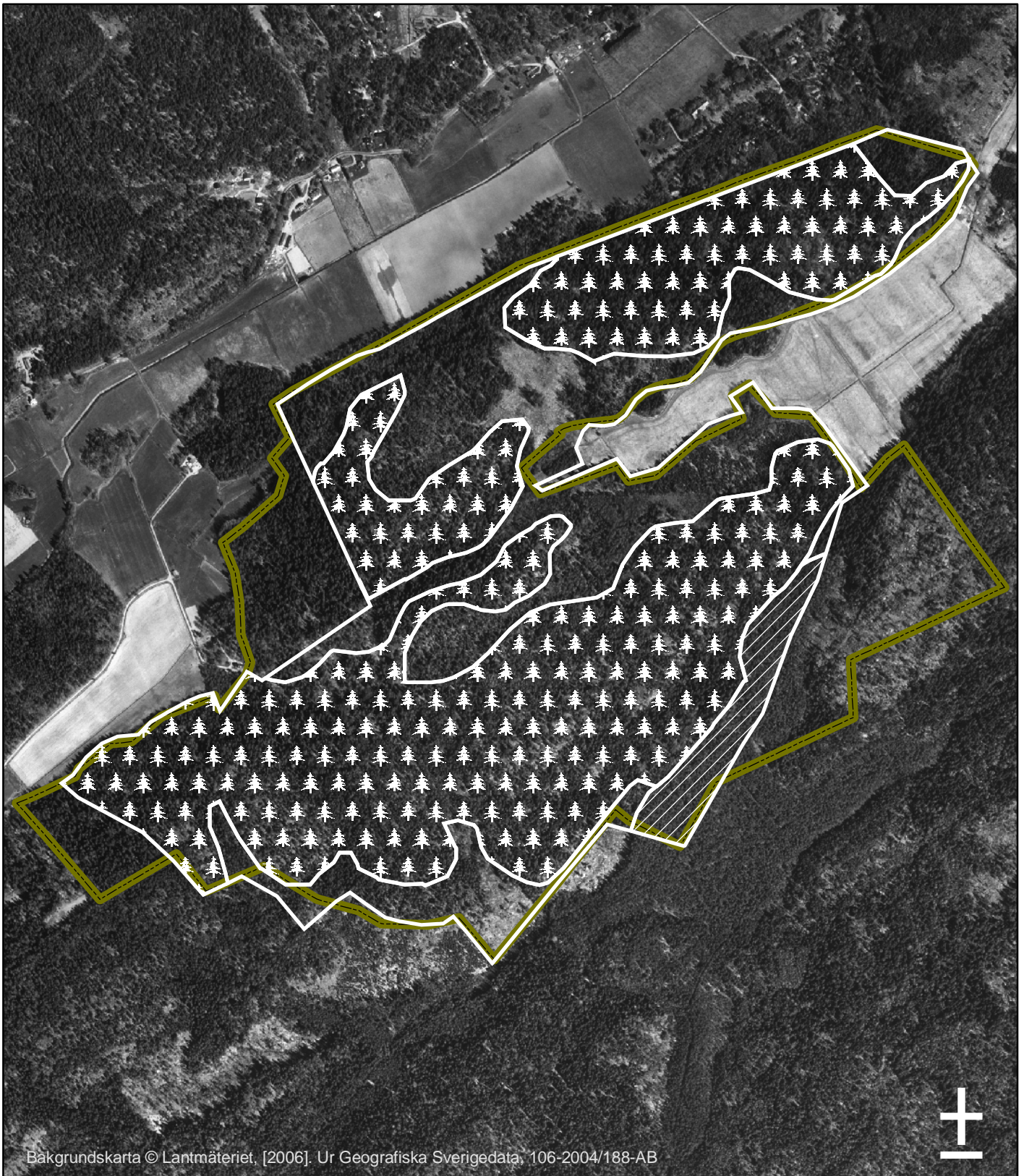
 informationsskylt

 busshållplats

Skala 1:20 000

# Natura 2000-området Engården i Österby naturreservat

Bilaga 4  
till Skötselplan



Bakgrundskarta © Lantmäteriet, [2006]. Ur Geografiska Sverigedata, 106-2004/188-AB

