

# SYDÄMELLISESTI *Sinun*

Serlachius-museoiden asiakaslehti 1/2013 kesä

## PAPERIPERKELE SAAPUI GUSTAFIIN

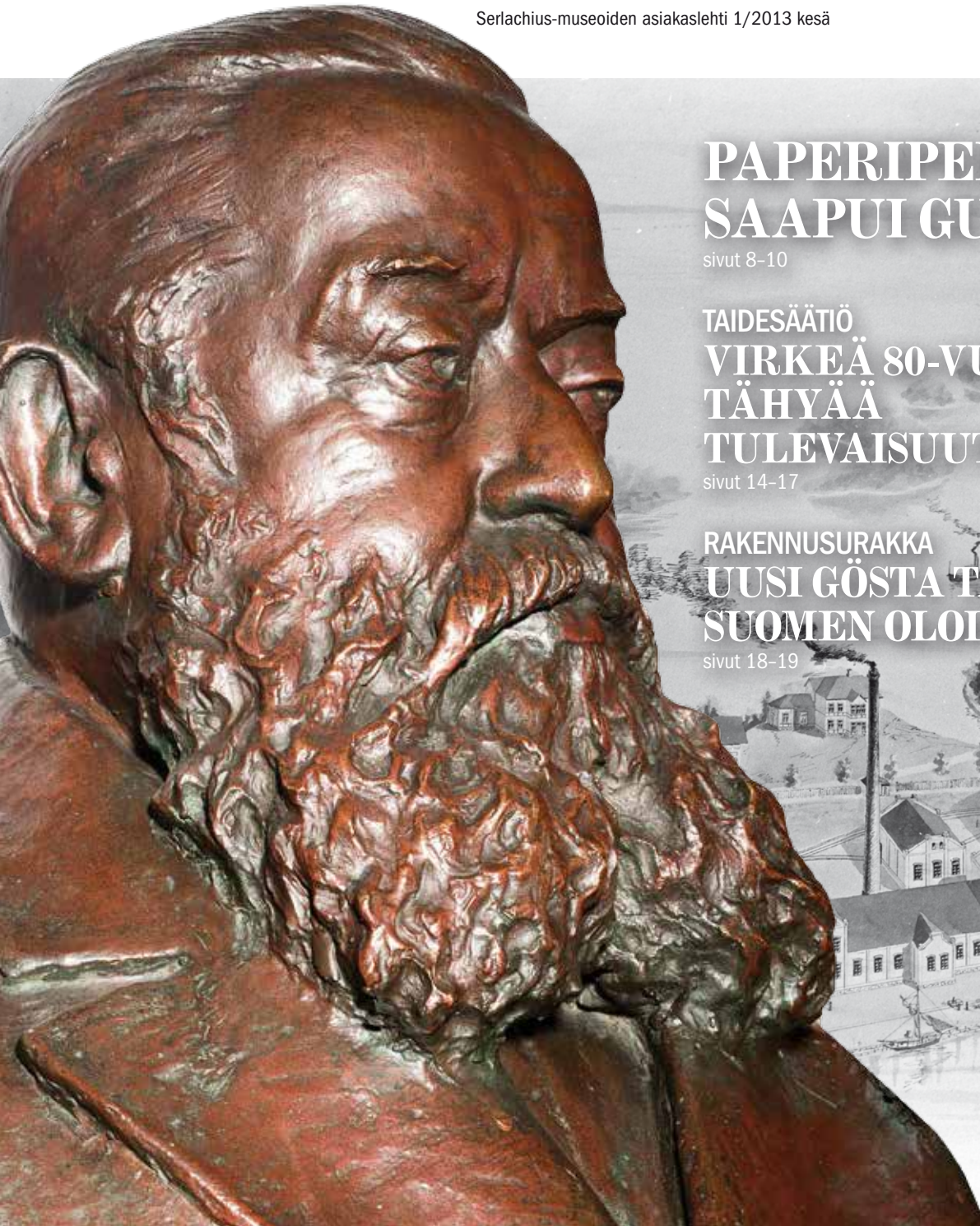
sivut 8-10

## TAIDESÄÄTIÖ VIRKEÄ 80-VUOTIAS TÄHYÄÄ TULEVAISUUTEEN

sivut 14-17

## RAKENNUSURAKKA UUSI GÖSTA TAIPUU SUOMEN OLOIHIN

sivut 18-19





# SISÄLLYS

Sydämellisesti Sinun, 1/2013 kesä

- 3 TERVEHDYS YSTÄVÄT!
- 4 KUULUMISIA
- 8 PAPERIPERKELE AVAUTUI  
Gustafin uusi vaikuttava näyttely kertoo  
Mäntän ensimmäisen paperipatruunan  
G. A. Serlachiuksen elämästä draaman keinoin.
- 11 METSÄRETKI VIE SEIKKAILUUN  
Vieraat sukeltavat metsän siimekseen  
Amos Andersonin taidemuseossa Helsingissä.
- 14 TAIDESÄÄTIÖN 80 VUOTTA  
Gösta Serlachiuksen taidesäätiön matkalle  
mahtuu monta tärkeää virstanpylvästä.
- 16 MUSEOLAAJENNUS ON LÄHTÖLAUKAUS  
Henrik de la Chapelle uskoo taiteen ja  
matkailun vetovoimaan.
- 18 UUSI GÖSTA TAIPUU  
SUOMEN OLOIHIN  
Voittajasuunnitelman arkkitehtuuri  
on haastanut suomalaiset suunnittelijat.
- 20 SYDÄMELLISESTI SINUN  
Serlachius-museoiden pitkäaikaisin työntekijä  
Raija Idänheimo on ehtinyt tarttua moneen toimeen.
- 21 GUSTAFIN UUDET OPASTUOTTEET
- 22 OHJELMAVINKIT RYHMILLE
- 23 P.S.  
Pauli Sivonen avaa Serlachius-museoiden uutta strategiaa.



Sammy Daniel Hattinen, kuvitusta Paperiperkele-näyttelyyn.



Georges von Suedfik, Metsälampi, 1933, öljy kankaalle.  
Gösta Serlachiuksen taidesäätiö. Kuva: Timo Nieminen



## JULKAISIJA

Serlachius-museot  
R. Erik Serlachiuksen katu 2  
35800 Mänttä  
p. (03) 488 6800  
info@serlachius.fi  
www.serlachius.fi  
www.facebook.com/serlachius

## TOIMITUS

Susanna Yläjärvi  
Päivi Viherkoski  
Pauli Sivonen

## ULKOASU

Sunday Creative Oy  
Marko Soini, Keuruu

## PAINATUS

Oy Fram Ab, Vaasa  
kansi: Galerie Art Gloss 170g  
sisus: Galerie Art Gloss 115g

ISSN-L 1799-0319  
ISSN 1799-0319 (Painettu)  
ISSN 2243-0415 (Verkkójulkaisu)

## KANNEN KUVA

Emil Wikström, Gustaf Adolf  
Serlachiuksen rintakuva, 1897,  
pronssi, kuva Vesa Aaltonen.  
Gösta Serlachiuksen taidesäätiö.  
Taustalla piirroskuva Mäntän  
tehtaista vuodelta 1889.  
Gösta Serlachiuksen taidesäätiö.

# *Tervehdys taidekaupungista!*

Täältä me Gustaf ja Gösta raapustelemme taas yhteisessä kirjeessämme Sinulle vuorotellen muutamia rivejä. Toivottavasti et Sinä eikä kotoväkenne ole kärsinyt vilustumisesta sitten viime näkemän. Mekin olemme säästyneet kaikilta ikäviltä taudinkohtauksilta.

Oletko pistänyt merkille, että Göstan perustama säätiö juhlii merkkivuottaan - kokonaista 80 taiteen täyttämää vuotta on jo takana! Tai no juhlii ja juhlii, miten sen nyt ottaa. Valitettavasti meidän pitää tuottaa ystävillemme, Sinullekin, pettymys: Raskain sydämin on kerrottava, että emme nyt aio järjestää erityisiä juhlallisuuksia, kun kartanon uudisosan rakentaminen vie aimo osan päiviemme tunneista. Mutta hyvä ystävä, voimme luvata, että vuonna 2014 juhlimme sitäkin ponnekkaammin uusissa, mitä moderneimmissa saleissamme!

Juhlavuoden seisottamina olemme hetkeksi pysähtyneet paikoillemme ja suunnanneet katseemme hiukan taaksepäin, mutta ennen kaikkea eteenpäin! Olemme vakavasti tutkiskelleet toimintaamme ja tavoitteitamme. Meidät tuntien voit arvata, kuinka pitkällisiä pohdintoja ja kiivaita keskusteluja olemme keskenämme käyneet. Mutta saimme yhdessä pantua paperille sen minkä pitikin, kokoelmapolitiittisen ohjelman. Nyt on Göstalla ohjenuoraa ja osviittaa taidevarastojen kartuttamiseen ja vaalimiseen.

Gustafin itseriittoisuus aiheuttaa meille kosolti mieliharmia. Voit kuvitella, kuinka hän pullistelee uuden, itsestään kertovan näyttelynsä kanssa. Ja mikä nimi sille on annettu - Paperiperkele. Niin Gustafille tyypillistä. Mutta ei voi kieltää etteikö näyttelyssä olisi uudenlaista kokemusta; ei oikein tiedä ollaanko siinä museossa vai teatterissa. Vallan kahdeksan kohtausta ja monologeja ja dialogeja!

Nooh, lisättäköön tähän näin vielä yhteisesti ja hyvässä hengessä, että tilanteet ovat rauhoittuneet, eikä mitään eripuraa tai torailua välillämme enää ole. Voitte levollisin mielin matkustaa tänne vieraaksemme.

Muuten, muistatko rouva Dahlia Honkavaaran? Hän on vihdoin aikansa matkusteltuaan muuttanut takaisin ja on lupautunut oppaaksenne, kun tulette visiitille.

Sydämellisesti Sinun,

*Gustaf & Gösta*



*Ystäväni*







## Gustafin aulasta upea olohuone

Gustaf-museon aulasta on tullut viihtyisä olohuone, jonka sohvilla ja pehmustetuilla tuoleilla on mukava levähtää ja ihailla avaraa tilaa ja **Segerstrålen** seccoja. Samalla voi nauttia kupposen kahvia ja tutustua vaikka museon julkaisuihin.

Tilauudistus yhdisti lipunmyynnin, museokaupan ja kahvilan. Nyt liput, virvokkeet ja museokaupan tuotteet myydään samasta pisteestä. Lisäksi otettiin käyttöön uusia tiloja ryhmien tarpeisiin: pääkonttorin ensimmäisen kerroksen saleja sisustettiin ja varustettiin nykyaikaisella esitystekniikalla kokouskäyttöön ja pedagogisia palveluita varten.

Palvelutilojen muutoksissa museoiden kumppanina hääriä suunnittelutoimisto KOKO3.



## SERLACHIUS MUSEOT

## Museoiden ilme kirkastui

Serlachius-museot on raikastanut viestinnän ilmetään. Uusi logo korostaa perinteikkäästi sanaa Serlachius. Sen yhteydessä kohoavat museorakennusten ääriiviivat ilmentäen runsautta, historiaa ja nykyaikaa sekä museoiden ystävien arvostamaa monimuotoista arkkitehtuuria Mäntässä.

- Nyt Serlachius, ytimemme ja juuremme, saatiin jyrkästi esille. Samalla uusi ilme taipuu viestintämme monimuotoisiin tarpeisiin. Yksinkertainen tunnus antaa mahdollisuuden leikkiä väreillä. Se sopii niin Göstan kultakauden tai modernin taiteen yhteyteen kuin Gustafin villeistäkin näyttelyistä viestimiseen, kehittämispäällikkö **Päivi Viherkoski** summaa uudistusta.

Uuden, selkeän ulkoasun saivat myös Serlachius-museoiden internetsivut osoitteessa [www.serlachius.fi](http://www.serlachius.fi). Samalla sivujen teknistä toteutusta parannettiin niin, että sivuja on entistä helpompi käyttää erilaisilla päätelaitteilla.

- Tavoitteenamme on avata sisältöjämme, taidetta ja historiallisia tarinoita, aiempaa enemmän myös verkossa. Lisäksi haluamme palvella Mänttään saapuvia matkailijoita entistä paremmin ottamalla mukaan myös paikkakunnan kulttuuri- ja matkailukumppaneidemme tarjontaa ja uutisia.

Ilmettä kirkastamassa museoiden kanssa oli mainostoimisto Sherpa.

# Koko kattaus Mänttää

Serlachius-museoiden lisäksi Mäntässä riittää nähtävää vaativallekin matkailijalle koko päiväksi. Mäntän matkailukohteet on helppo saavuttaa kävellen tai vaikkapa Gustaf-museolta lainattavalla Jopo-pyörällä.

Vain vajaan kilometrin päässä Gustaf-museosta, Koskelanlammen toisessa päässä sijaitsee **Pekilo**, joka toimii **Mäntän kuvataideviikkojen** päänäyttämönä 9.6.–31.8. Suomen merkittävin vuosittain järjestettävä nykyaikaisen taiteen katselmus viettää tänä vuonna 20-vuotisjuhlaansa. Juhlavuoden kuraattorina toimii kuvataiteen tohtori ja tutkija **Jyrki Siukonen**, joka lupaa katsojille elämyksellisen ja yllätyksiä täynnä olevan näyttelyn.



Vain pienen matkan päässä Pekilosta löytyy **Mäntän Klubi**. Menneinä vuosikymmeninä siellä kestittiin G.A. Serlachius Osakeyhtiön arvovieraita. Nyt upeasta historiallisesta ympäristöstä voivat nauttia kaikki Klubin vieraat, tulevatpa he sitten ruokailemaan, pitämään kokousta, yöpymään tai nauttimaan Klubin monipuolisesta ohjelmatarjonnasta kevään ja kesän mittaan.

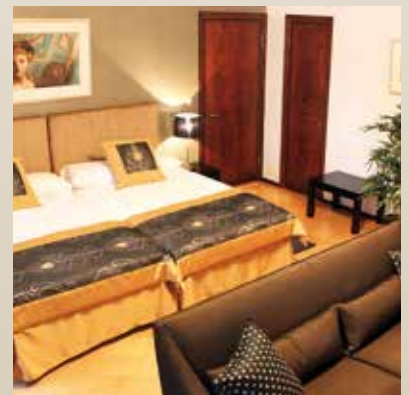


Mäntän Klubi on myös 15. kertaa järjestettävien **Mäntän musiikkijuhlien** pääkonserttipaikka 25.6.–2.7. Musiikkijuhlien juhluvuoden teemana on 200-vuotiaiden mestarisäveltäjien Verdin, Wagnerin ja Alkanin musiikki. Kesän pääesiintyjä on maailmanmainetta niittänyt kanadalainen pianisti **Marc André Hamelin** (s. 1961).



Klubilta on vain lyhyt matka **Myllyrantaan**, jossa vanhan myllyn ja veturitallin putiikeista voi tehdä yllättäviä ja hauskoja löytöjä: vaatteita, kodin sisustustarvikkeita, valaisimia ja taide-esineitä. Nälkä ja jano taittavat Café Myllyrannan herkullisilla antimilla. Myllyrannan viereisestä laivalaiturista voi keskikesällä lauantaitsin hypätä siipirasalut Elias Lönnrotin kyytiin ja risteillä Keuruselän kauniissa maisemissa.

Myllyrannasta innokas vieras jatkaa vielä matkaansa keskustan toiselle puolelle ja löytää tiensä **ArtHotel Honkahoviin**. Jos haluat majoittua samassa huoneessa, jossa Ruotsin kuningas **Kaarle XVI Kustaa** on yöpynyt, se onnistuu Honkahovin Kuninkaan huoneessa. Honkahovin kesään kuuluu myös joukko konsertteja ja taidenäyttelyjä, jotka tuottaa Kauko Sorjosen säätio. Kesänäyttelyssä 15.6.–31.8. on esillä oopperalaulaja **Jorma Hynnisen** maalauksia. Hynninen esiintyy myös Mäntän Klubilla 16. kesäkuuta.





## Talopassissa tehtäviä pienille ja isoille

Gustaf-museon talopassi tarjoaa pienille ja vähän isommillekin vieraille mukavan tehtäväpaketin museokäynnin yhteyteen. Talopassi sisältää kymmenen kuvaa ja niihin liittyvät kysymykset. Vieraiden tehtävänä on etsiä museosta kuvien osoittamat paikat ja vastata kysymyksiin. Talopassi palautetaan museon lippukassalle, jossa vastaukset tarkistetaan ja passi leimataan.

Tai mitäpä, jos lainaisit museon Jopoa ja lähtisit kaupungille ratkaisemaan Gustafin salainen koodi -tehtävää? Lisätietoa tehtävästä saat museon lippukassalta.



## Kesällä tarinaa tasatunnein

Hyvän vastaanoton saaneet tasatuntituokiot jatkuvat Serlachius-museo Gustafissa tänä kesänä. Museon asiakaspalvelijat kertovat tasatunnein lyhyesti Gustaf-museon näyttelyistä, ja pääkonttorin vaiheista taidetta ja arkkitehtuuriakaan unohtamatta. Pienimuotoiset tasatuntituokiot järjestetään Gustafin aulassa niille asiakkaille, jotka sillä hetkellä sattuvat olemaan paikalla.

Heinäkuussa kävijöille tarjotaan myös opastettuja kierroksia Gustaf-museossa pääsylipun hinnalla. Kierroksen aikana tutustutaan tarkemmin entisen G.A. Serlachius Osakeyhtiön pääkonttorin historiaan, elämään ja arkkitehtuuriin sekä poiketaan museon eri näyttelyissä. Yleisöopastukset järjestetään sunnuntai-iltapäivisin kello 14.



## Tee löytöjä peräkontti-kirppikseltä

Haluatko eron tarpeettomista tavaroista, pienistä vaatteista tai luetuista kirjoista? Vai haluatko kenties löytää juuri sen kokoelmastasi puuttuvan kahvikupin? Gustaf-museon peräkonttikirppiksellä 28. heinäkuuta kello 12-15 myynti tapahtuu oman auton peräkontista, peräkärystä tai pöydältä. Voit myös levittää myyntiviltin nurmikolle. Myyntipaikat Gustaf-museon piha-alueella jaetaan ohjatusti saapumisjärjestyksessä.

Iloinen koko perheen kirpputoritapahtuma on tarkoitettu kotitalouksille. Myyntipaikoista ei kerätä paikkamaksua. Ostosten lomassa voit käydä herkkutelemassa Café Alexin pitämässä kahvilakojussa.



Kuva: Seppo Sinisalo

## Designtori tarjoaa laatua

Designtori kerää käsi- ja taideteollisuusalan yrittäjiä esittelemään ja myymään tuotteitaan Gustaf-museon piha-alueelle lauantaina 29. kesäkuuta kello 10-16.

Toista kertaa järjestettävällä Designtorilla on myynnissä laadukkaita tekstiili- ja puutöitä, keramiikkaa ja taontatöitä. Mukaan on tulossa noin 20 käsi- ja taideteollisuusalan yrittäjää.

Musiikista Designtorilla vastaa Mäntän tehtaan soittokunta. Designtorin järjestelyistä vastaa Taito Pirkanmaa ry:n Mänttä-Vilppulan toimipiste.



# Takeshi Moro kuvasi turvapaikanhakijoiden elämää

Mäntässä asuvien turvapaikanhakijoiden elämä avautuu tänä kesänä katsojille valokuvataiteilija **Takeshi Moron** valokuvien kautta. Moron kuvista koottu näyttely on esillä Gustaf-museossa 9.6.–29.12.2013.

Japanilaissyntyinen Takeshi Moro asuu ja työskentelee nykyisin Yhdysvalloissa. Hän opettaa taidetta Santa Claran yliopistossa Kaliforniassa ja toimii samalla vapaana taiteilijana. Hän on viettänyt opintojensa jälkeen paljon aikaa taiteilijaresidensseissä ympäri maailmaa.

Mänttään Moro tuli Ruovedeltä siirretyn turvapaikanhakijoiden vastaanottokeskuksen vuoksi. Hän halusi kuvata vastaanottokeskuksen saapumista ja elämää japanilaiseen teeseremoniaan liittyvän icho-go ichi-e -ajattelutavan

pohjalta. Ajattelu korostaa jokaisen teeseremonian sisältämän kohtaamisen tärkeyttä.

Sama ainutkertaisen kohtaamisen ajatus hänellä oli kuvatessaan turvapaikanhakijoita. Kuvien keskeisiä henkilöitä ovat afganistanilaiset **Hussein, Qalandar** ja **Wali**. Takeshi Moro osallistui heidän päivittäiseen elämäänsä, kuljeskeli heidän kanssaan Mäntässä ja seurasi heidän rutiinejaan kotona.

Kuvista muodostui kolmiosainen näyttely, jossa miesten elämää lähestytään eri näkökulmista. Näyttely sijoittuu Gustafin pienoismallihuoneeseen, jossa valokuvat keskustelevat Mäntän teollisuusyhteisön kehityksestä kertovan historian kanssa.

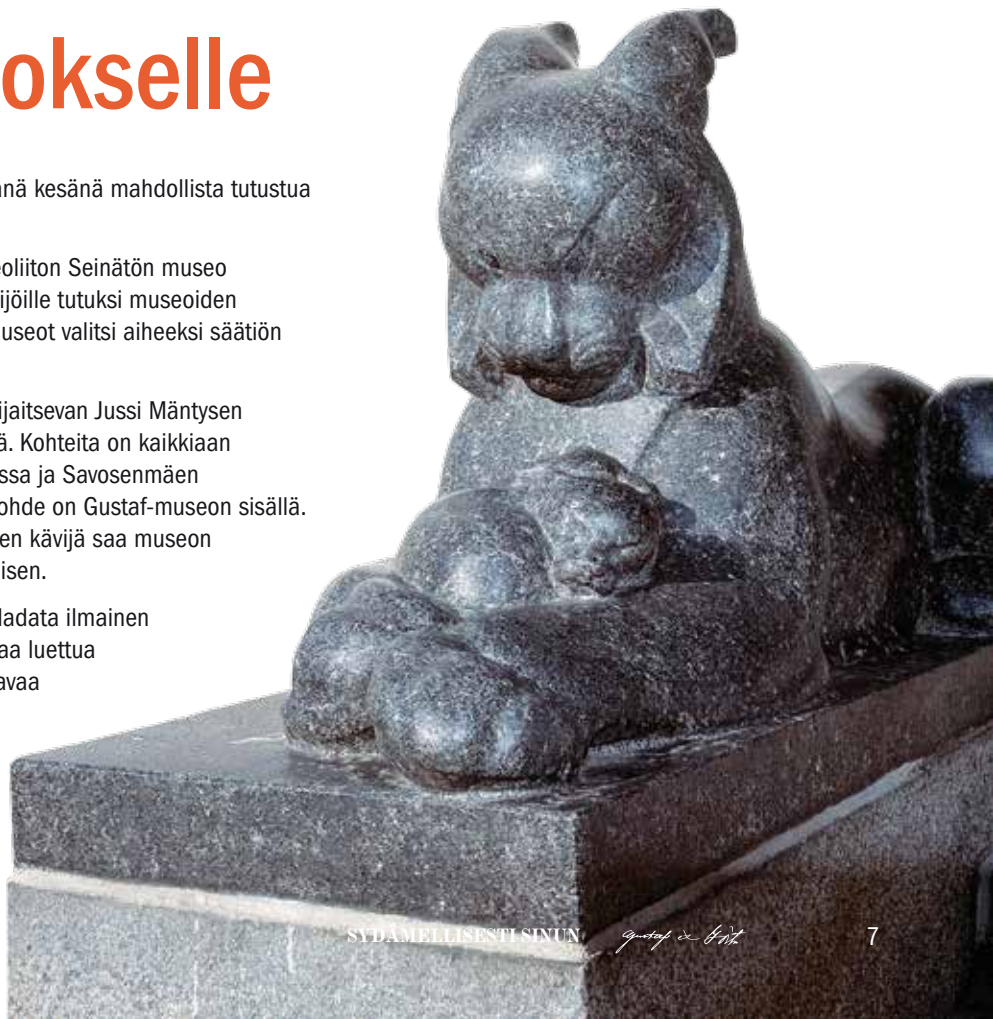
## Älypuhelin vie veistoskierrokselle

Mäntässä sijaitseviin julkisiin veistoksiin on tänä kesänä mahdollista tutustua myös oman älypuhelimien avulla.

Serlachius-museot on mukana Suomen Museoliiton Seinätön museo-hankkeessa. Sen tarkoituksena on tehdä kävijöille tutuksi museoiden ulkopuolella sijaitsevia kohteita. Serlachius-museot valitsi aiheeksi säätiön omistamat julkiset veistokset kaupungissa.

Veistoskierros alkaa Gustaf-museon edessä sijaitsevan Jussi Mäntysen ilvesaiheisen Äidin ylpeys -veistosparin ääreltä. Kohteita on kaikkiaan kymmenen, ja ne sijaitsevat Mäntän keskustassa ja Savosenmäen hautausmaalla. Veistoskierroksen viimeinen kohde on Gustaf-museon sisällä. Vastaamalla veistokseen liittyvään kysymykseen kävijä saa museon kassalta kierrokseen liittyvän pienen muistamisen.

Ennen kierrosta omaan puhelimeen on syytä ladata ilmainen QR-Reader-sovellus. Sen avulla puhelimella saa luettua veistokseen kiinnitetyn QR-kuviokoodin, joka avaa puhelimeen tietoja ja kuvia veistoksesta ja sen tekijästä. Veistoskierroksen tiedot löytyvät myös Serlachius-museoiden internet-sivuilta [www.serlachius.fi](http://www.serlachius.fi).









# Hankalan patruunan VÄRIKÄS ELÄMÄ

Mäntän ensimmäinen paperipatruuna G. A. Serlachius (1830–1901) oli kirottu monenmoisten onnettomuuksien kärsijäksi ja myös aiheuttajaksi. Gustaf-museon uusi päänäyttely Paperiperkele kertoo äkkijyrkän ja äärimmäisyyksiin menevän kauppaneuvoksen tarinan aivan uudella tavalla.

Ajatus näyttelystä kypsyi jo siinä vaiheessa kun historioitsija **Teemu Keskisarja** määritteli G. A. Serlachiuksen oikeaksi paperiperkeleeksi elämäkerrassa *Vihreän kullan kirous*. Serlachius-museoiden näyttelypäällikön, lavastaja **Tarja Väätäsen** mukaan kirja oli niin hyvä ja aihe laaja, että niistä riitti ammennettavaa myös näyttelyyn.

*Paperiperkele* jatkaa Serlachius-museo Gustafin tutuksi tullutta linjaa, joka on vienyt näyttelyt kerta kerralta draamallisempaan suuntaan. Tästä esimerkkinä oli paljon hämmennystä mutta myös kiitosta kerännyt *Veteraanit*-näyttely. Ihmiset janoavat aina hyviä tarinoita. Niiden kertominen on harkittu ratkaisu, sillä museolla ei ole suuria esinekokoelmia.

## Ilmaisu yksinkertaistunut

Näyttelyn käsikirjoituksen teki Serlachius-museoiden johtaja **Pauli Sivonen**. Sen jälkeen kirjailija **Sami Parkkinen** sai vapaat kädet kirjoittaa näyttelyn monologit ja dialogit. Näytelmiä ja romaaneja kirjoittanut Parkkinen valittiin kirjoittajaksi, sillä hänellä on kosolti draaman tajua. Lisäksi hän paneutuu jokaiseen työhönsä pintaa syvemmillä.

Kun tekstit alkoivat hahmottua, Tarja Väätänen ryhtyi suunnittelemaan näyttelyn visuaalista ilmettä. Se onkin muuttunut matkan varrella paljon. 1800-luvun

epookkihenkeen lavastetuista kohtauksista on edetty yhä pelkistetymään näyttämölliseen ja taiteelliseen ilmaisuun.

– Olen pyrkinyt luomaan visuaalisilla keinoilla ja väreillä näyttelyyn eräänlaisia päänsisäisiä maailmoja. Kohtauksista on karsittu pois kaikki ylimääräinen. Jokaisella mukana olevalla asialla on oma merkityksensä.

Näyttelyn multimediaelementtien graafisesta ilmeestä vastaa mäntäläinen taiteilija **Sammy-Daniel Hottinen**. Hänen tyyliinsä sopii Väätäsen mielestä erinomaisesti lavastukseen. Kuvanveistäjä **Krister Gråhn**, myös mäntäläinen taiteilija, puolestaan tuottaa näyttelyn lavastukseen kuuluvia veistoksellisia elementtejä.

Taiteelliseen työryhmään kuuluvat lisäksi elokuvan ja teatterin parissa työskentelevät valosuunnittelija **Sirje Ruohtula**, äänisuunnittelija **Olli Pärnänen** ja pukusuunnittelija **Riitta Röpelin**.

## Teatteria ilman näyttelijöitä

*Paperiperkele* tarjoaa kävijöille aivan uudenlaisen näyttelykokemuksen. Tarja Väätäsen mukaan sitä voisi kutsua vaikkapa teatteriksi ilman näyttelijöitä. Pääosassa on patruunan vastoinkäymisiä ja vekseleitä mutta myös riemukkaita onnistumisen hetkiä sisältävä elämäntarina.



Sammy-Daniel Hottisen kuvitusta Paperiperkele-näyttelyyn.

Tunnelmat vaihtuvat kohtauksesta toiseen. Ne heijastelevat kauppaneuvoksen omaa, ailahtelevaa persoonaa, jonka moni saattaisi määritellä maanis-depressiiviseksi. Synkistä hetkistä huolimatta näyttely ei ole haudanvakava. Tarja Väätäsen mielestä se on paremminkin hirtehisuumorilla höystetty kurkistus paperipatruunan päähän sisään.

– G. A. Serlachius ihaili Napoleonina. Tämä nousee esiin aika itsერიითisesti kerrotussa tarinassa, jossa hän vertaa omaa kamppailuaan Napoleonin käymiin taisteluihin.

## Yhden ihmisen kokemus

Näyttelyn pelkistettyä visuaalisuutta tukee runsas multimedian käyttö ja äänimaailma, jonka toteutus perustuu kävijöiden liikkeet tunnistavaan tekniikkaan. Kävijät saavat päähänsä kuulokkeet, joista he kuuntelevat tarinaa samalla, kun etenevät näyttelytilassa ja kohtaavat normaalin teatteriesityksen näyttelijät korvaavia nukkehahmoja.

Tekijöiden toiveena on, että tarinan jännite on niin vahva, ettei kukaan halua kävellä näyttelyn läpi pysähtymättä. – Näyttely tulee olemaan yhden ihmisen, ei ryhmän kokemus, Tarja Väätäsen kertoo.

Näyttely keskittyy paperipatruunan moniulotteisen elämän jälkimmäiseen puoliskoon, pääasiassa liiketoimiin Mäntässä. Tarinaa on karsittu kovalla kädellä, sillä muuten kierroksesta olisi tullut liian pitkä. Nyt se pyritään pitämään 35–45 minuutin pituisena.

Toiveena on, että näyttely houkuttelisi lukemaan myös G. A. Serlachiuksen palkitun elämäkerran, jota vimmaisempaa liikehistoriaa saa Suomesta hakea. Kuten Teemu Keskiarja kirjassaan toteaa: – Mäntän Nemesiksen rymistelyä on vaikea kuvata ilman uussanoja työpaikkakiusaaminen, persoonallisuushäiriö ja psykopatia.



## PAPERIPERKELE

Käsikirjoitus: Pauli Sivonen ja Sami Parkkinen

Visuaalinen suunnittelu: Tarja Väätänen

Valosuunnittelu: Sirje Ruohtula

Äänisuunnittelu: Olli Pärnänen

Multimediauotannot ja animaatiot:

Sammy-Daniel Hottinen ja Teijo Pellinen

Pukusuunnittelu: Riitta Röpelin

Nuket: Tarja Väätänen

Veistokset: Krister Gråhn

Tekninen suunnittelu:

Olli Huttunen ja Jaakko Karppinen

Rakenteet: Lauri Simonmaa



# METSÄRETKI

## lupaa yllätyksiä



Vaikka taidemuseo Gösta on toistaiseksi suljettu laajennustöiden vuoksi, voi Gösta Serlachiuksen taidesäätien teoksia nähdä monissa näyttelyissä Suomessa ja ulkomailla. Amos Andersonin taidemuseossa Helsingissä on parhaillaan esillä Metsäretki-näyttely, joka tarjoaa lapsille ja perheille huikean kokemuksen metsästä.

Suomalaisten taidesäätöiden yhdistyksen *Metsäretki* on rakennettu perinteisistä taidenäyttelyistä poiketen osaksi lavastettua kokonaisuutta, jossa teokset keskustelevat keskenään ja ympäristönsä kanssa. Teokset saavat erilaisia taustoja näyttelyrakenteiden materiaaleista sekä ääni- ja valomaailmasta.

Näyttely jakaantuu kahteen osaan, joista ensimmäinen esittelee koskematonta ja elämyksellistä metsää ja toinen ihmisen jättämää jälkeä metsässä. Retkellä sukelletaan seikkailuun metsän keskelle. Kuvitellun metsäpolun varrella pääsee seuraamaan eri vuodenaikoja, erilaisia metsäympäristöjä, öistä metsää ja sieltä löytyviä eläimiä.

– Osa näyttelytekniikasta on vuorovaikutteista. Se houkuttelee katsojaa kokeilemaan ja löytämään uusia elämyksiä. Yllätyksellisyys onkin tärkeä osa näyttelyä, kuraattori **Susanna Luojus** painottaa.

Serlachius-museoilta on näyttelyssä kaikkiaan 34 teosta sekä niiden lisäksi museoesineitä. Kaikkiaan näyttelyssä on 90 teosta.

Näyttelyyn on pyritty valitsemaan kultakin taiteilijalta useita teoksia, jotta tekijän omasta luontosuhteesta saa paremman käsityksen. **Berndt Lindholmin** metsänsisustat ovat tyypillisiä romanttisen aikakauden teoksia, jolloin luontokäsitys oli lähes uskonnollinen.

– **Reidar Särestöniemen** teoksissa metsämaisemat puolestaan ovat itsetutkimuksellisia sielunmaisemia, joissa yhdistyvät pohjoisen luonnon karuus, ilmaston ankaruus ja Särestöniemen shamanistiset uskomukset.

### Ihmisen jälki näkyy metsässä

Ihmisen ja metsän välistä moniulotteista suhdetta esitellään omassa näyttelykerroksessaan puunjalostusteollisuuden ja luonnonantimien kautta. Metsätaloutta käsittelevissä teoksissa palataan lähinnä 1930–50-luvuille, jolloin metsätyöt tehtiin vielä mies- ja hevosvoimin. Serlachius-museoiden kokoelmista näyttelyyn on saatu myös metsätöissä menneinä vuosikymmeninä käytettyä välineistöä.

Metsästyksessä useissa näyttelyteoksissa. Ohnan monen taiteilijan luontosuhde perustunut jo lapsuudessa alkaneeseen metsästysharrastukseen. Muun muassa **von Wright**-veljekset tekivät tarkkoja luontotutkimia ampumiensa ja täyttämiensä lintujen avulla. Samalla tapaa uransa aloitti lintumaalarina myöhemmin tunnetuksi tullut **Lennart Segerstråle**.

**Jussi Mäntynen** puolestaan toimi ammattimaisena eläintäyttäjänä ja konservattorina Luonnontieteellisessä keskusmuseossa ennen kuin aloitti kuvanveistäjän uransa. Näyttelyssä on esillä myös taiteilijoiden täyttämiä eläimiä, yhtenä kiinnostavimmista juuri Jussi Mäntynen täyttämä ilves, joka on toiminut mallina hänen myöhemmille veistoksilleen.

### Elämys on tärkein

Ajatus lapsille ja perheille suunnatusta näyttelystä on itänyt Susanna Luojuksen mielessä jo vuosia. Suunnitelma sai lopulta ilmaa siipiensä alle, kun seitsemän suomalaisen taidesäätöiden yhdessä perustaman STSY:n hallitus hyväksyi





Ferdinand von Wright, Sepelkyykylstä puun latvassa (osa teoksesta),  
1850-1852, öljy kankaalle, Gösta Serlachiuksen taidesäätiö, kuva: Rauno Träskelin.





ehdotuksen. Luojus ryhtyi miettimään sopivaa lastennäyttelyn aihetta yhdessä Serlachius-museoiden kokoelmapäällikön **Kirsi Eskelisen** kanssa.

STSY:n jäsenten muodostama tuhansien teosten kokonaisuus tarjoaa luontevat lähtökohdat metsäaiheiselle näyttelylle. Onhan suomalainen maisema kotimaisissa kokoelmissa varmasti suosituin teosaihe ihmisten kuvaamisen lisäksi. Lisäksi monien STSY:n jäsenten taustat liittyvät metsäteollisuuteen.

– Pohdimme aihetta mahdollisimman monelta kannalta ja päädyimme lopulta teemaan, joka tuo kävijälle henkilökohtaiseen elämykseen perustuvia mielikuvia metsästä. Metsäretki on varsinkin monille lapsille mieleenpainuva kokemus päiväkotiajoilta, Susanna Luojus kertoo.

Näyttely on avoinna lähes vuoden. Sen aikana museolla järjestetään erilaisia perhetapahtumia. Näyttelyssä on myös pajatoimintaa. Yksi museon kerros on varattu kokonaan lasten työskentelyyn ja heidän omien töidensä esittelyyn.

– Toivomme, että Amos Andersonin taidemuseossa nähtävä *Metsäretki* on jatkoa katsojan omille luontohavainnoille. Ehkä voimme näyttelyssä luoda jopa joitain uusia elämyksiä kuvataiteen ja lavastuksen keinoin.

*Albert Edelfeltin Sukkaa kutova tyttö johdattelee kävijät metsäretkelle Amos Andersonin taidemuseon näyttelyssä. Tyttö on myös tärkeässä osassa Metsäretki-näyttelyyn liittyvässä satukirjassa.*

*Albert Edelfelt, Sukkaa kutova tyttö (osa teoksesta), 1886, öljy kankaalle, Gösta Serlachiuksen taidesäätiö.*

## Suomalaisten taidesäätiöiden yhdistys (STSY)

Perustettu vuonna 2006.

Yhdistyksen jäseniä ovat Alfred Kordelinin säätiö, Enson taidekokoelmat -säätiö, Fortumin Taidesäätiö, Gösta Serlachiuksen taidesäätiö, Keskinäinen Henkivakuutusyhtiö Suomi, Taidesäätiö Merita, ja UPM-Kymmenen Kulttuurisäätiö.

Yhdistyksen tärkeimpiä toimintamuotoja ovat näyttelytoiminta Amos Andersonin taidemuseossa Helsingissä sekä kokoelmien hoitoon liittyvien palvelujen järjestäminen.

Yhdistyksen jäsenten taidekokoelmissa on yhteensä tuhansia teoksia. Yhdistyksen ensimmäinen taidenäyttely avattiin syksyllä 2007, Suomen itsenäisyyden 90-vuotisjuhluvuonna.



Vuorineuvoksetar Ruth Serlachius avasi osan Joenniemen kartanon alakerrasta taiteelle vuonna 1945, kun Gösta Serlachiuksen pitkään haaveilema taidemuseo Mänttään jäi hänen kuoltuaan toteutumatta. Kuva on museon avajaisista vuodelta 1945. Kuva: Serlachius-museot.

# Gösta Serlachiuksen taidesäätiön 80 VUOTTA

Gösta Serlachiuksen taidesäätiön tarina alkoi itse asiassa jo paljon ennen virallista syntymävuotta 1933. Sen juuret juontavat Mäntän ensimmäiseen patruunaan Gustaf Adolf Serlachiukseseen, joka rakasti suomalaista taidetta ja aivan erityisesti ystävänsä Akseli Gallen-Kallelan teoksia. G. A. Serlachiuksen työtä sekä paperiyhtiön johdossa että taiteen kerääjänä jatkoi hänen veljenpoikansa Gösta Serlachius, joka halusi turvata karttuvan taidekokoelmansa tulevaisuuden säätiömällä sen.



- 1932 Vuorineuvos **Gösta Serlachius** otti G.A. Serlachius Osakeyhtiön johtokunnan kokouksessa esille ajatuksen taidesäätiön ja -museon perustamisesta Mänttään. Tarkoituksena oli sijoittaa myös G. A. Serlachiuksen testamenttirahaston avulla perustettu tehtaan kirjasto tulevaan museorakennukseen. Ehdotus hyväksyttiin johtokunnassa.
- 1933 Gösta Serlachiuksen taidesäätiö perustettiin 16. joulukuuta. Säätiön tärkeimmäksi tehtäväksi nimettiin museon rakentaminen ja ylläpito Mäntässä sekä Mäntän kaunistaminen taiteella. Gösta Serlachius lahjoitti säätiölle lähes 250 teosta, Kuronpohjan tilan Impilahdelta sekä 2 785 G.A. Serlachius Osakeyhtiön osaketta. Säätiölle luovutettu kokoelma oli edustava otos eturivin suomalaisten taiteilijoiden teoksia. Kokoelman rungon muodostivat **Akseli Gallen-Kallelan** ja **Hannes Autereen** teokset. Niiden lisäksi kokoelmassa oli useita teoksia muun muassa **Marcus Collinilta**, **Albert Edelfeltiltä**, **Eero Järnefeltiltä** ja **Helene Schjerfbeckiltä** sekä vähäisempiä määriä töitä monilta muilta taiteilijoilta.
- 1934 G.A. Serlachius Osakeyhtiön pääkonttori Valkoinen talo valmistui Mänttään. Talon oli suunnitellut Arkkitehtitoimisto Jung & Jung. Taiteilija **Lennart Segerstråle** koristi aulan secco-tekniikalla tehdyillä seinämaalauksilla. **Jussi Mäntysen** tekemät veistokset *Ilvesemo poikineen* (*Åidin ylpeys*) koristavat pääsisääntä. Sitä vastapäätä sijoitettiin **Viktor Janssonin** suihkukaivoveistos *Poika ja kala*.
- 1935 Arkkitehti **Jarl Eklundin** suunnittelema Joenniemen kartano valmistui Gösta ja **Ruth Serlachiuksen** kodiiksi. Kartanon koristelusta vastasivat kuvanveistäjä Hannes Autere sekä taiteilijat **Lennart Segerstråle** ja **Irina Bäcksbacka**. Puistoon sijoitettiin **Jussi Mäntysen** *Hirvi*-veistos.
- 1938 Taidesäätiön kokoelmaa alettiin kartuttaa heti perustamisen jälkeen. Vuosi 1938 oli hankintojen määrän ja laadun kannalta säätiön historian merkittävin, sillä kokoelma karttui 40 teoksella. Vuosina 1934–40 taidesäätiölle hankittiin yhteensä 50 Gallen-Kallelan teosta.
- 1942 Vuosia jatkunut taidemuseon suunnittelutyö katkesi Gösta Serlachiuksen kuolemaan. Myöhemmin taidesäätiö päätti luopua museon rakentamisesta Mäntän keskusta.
- 1943 Vuorineuvos **R. Erik Serlachius** jatkoi Gösta Serlachiuksen työtä paitsi yhtiön johdossa myös taidesäätiön isännistön ja hallituksen puheenjohtajana. Hänen aikanaan taidekokoelmaa kartutettiin yli 130 teoksella.
- 1945 Museon rakennushankkeen kaaduttua vuorineuvoksetar **Ruth Serlachius** luovutti yhdessä Göstan perillisten kanssa osan Joenniemen kartanon alakerrasta taidemuseoksi. Museo avattiin 26. elokuuta, ja se oli perustamisjärjestyksessään maamme seitsemäs taidemuseo.
- 1948 Taidesäätiön kokoelmia esiteltiin Helsingin taidehallin 20-vuotisjuhlanäyttelyssä. Esillä oli yli 200 teosta säätiön kokoelmista.
- 1972 Taidesäätiö osti Joenniemen kartanon ja sitä ympäröivän puiston **Olof** ja **Peter Serlachiukselta**.
- 1973 **Maritta Pitkäsestä** tuli taidesäätiön ensimmäinen kokopäiväinen intendentti.
- 1976 Vuorineuvos **Gustaf Serlachiukselta** tuli taidesäätiön isännistön ja muutamaa vuotta myöhemmin myös hallituksen puheenjohtaja.
- 1980 Taidesäätiön kokoelmat esiteltiin Ateneumin taidemuseossa järjestetyssä näyttelyssä. Esillä oli yli 300 teosta säätiön kokoelmista. Näyttelyyn tutustui 57 000 kävijää.
- 1983–1984 Joenniemen kartano restauroitiin ja otettiin kokonaisuudessaan taidemuseokäyttöön. Näyttelytilaa oli noin 500 neliometriä.
- 1984 Taidesäätiön 50-vuotisjuhlaa vietettiin vuoden myöhässä kesäkuun 1. päivänä. Samalla avattiin uusittu taidemuseo. Kunniavieraana avajaisissa oli tasavallan presidentin puoliso rouva **Tellervo Koivisto**.
- 1991 Syvä lama heijastui myös taidesäätiöön, jonka taloudellinen tilanne heikkeni. Taidehankinnat jouduttiin keskeyttämään ja museo pidettiin suljettuna lokakuusta 1991 toukokuuhun 1992.
- 2000 Gösta Serlachiuksen taidesäätiö osti G.A. Serlachius Osakeyhtiön entisen pääkonttorirakennuksen Valkoisen talon. Siitä päätettiin tehdä kulttuurihistoriallinen museo, joka esittelee yhtiön, Mäntän ja mänttäläisten historiaa.
- 2003 Uusi G.A. Serlachius -museo avattiin yleisölle perusteellisesti korjatussa Valkoisessa talossa. Se merkitsi säätiön toiminnan laajenemista ja monipuolistumista.
- 2006 ICOM (International Council of Museums) - Suomen komitea palkitsi G.A. Serlachius -museon Vuoden museoteko -tunnuksella. Perusteluissa kiiteltiin museon roolia monipuolisena ja aktiivisena kulttuuritoimijana, jonka näyttelyissä tuodaan kiinnostavalla tavalla esille sekä mänttäläistä että yleistä suomalaista kulttuurihistoriaa.
- 2009 Gösta Serlachiuksen taidemuseon ja G.A. Serlachius -museon organisaatiot yhdistettiin. Uudistuksen taustalla oli säätiön hallituksen päätös tehostaa ja uudistaa museoiden toimintaa. Museoiden johtajaksi valittiin G.A. Serlachius -museon intendentti, FT **Pauli Sivonen**. Yli 30 vuotta Gösta Serlachiuksen taidemuseota johtanut FL **Maritta Pitkänen** jäi pois säätiön palveluksesta.
- 2009 Vuorineuvos **Gustaf Serlachius** kuoli 17.10. Taidesäätiön hallituksen uutena puheenjohtajana oli aiemmin samana vuonna aloittanut diplomiekonomi **Henrik de la Chapelle**.
- 2010 Taidesäätiö julkisti päätöksen taidemuseo Göstan laajentamisesta. Museorakennuksen suunnittelusta avattiin yleinen, kansainvälinen suunnittelukilpailu.
- 2011 Kesäkuussa arkkitehtikilpailun voittajaksi julkistettiin espanjalaisen **MX\_Sl** architectural studion laatima ehdotus. Arkkitehtikilpailusta tuli osanottajamäärältään suurin, joka Suomessa on koskaan järjestetty. Ehdotuksia tuli kaikkiaan 579 kappaletta 42 eri maasta.
- 2012 Gösta-museo suljettiin syyskuun alussa. Runsaat 5 000 neliometriä käsittävän laajennusosan rakennustyöt olivat marraskuussa, ja ne jatkuvat kevääseen 2014. Vanhan kartanon yhteyteen nousee rantaa kohti polveileva puurakennus, joka moninkertaistaa museon näyttelytilat ja tarjoaa taidesäätiölle ajanmukaiset taidesäilytys- ja konservointitilat. Uuden museorakennuksen avajaisia vietetään kesäkuussa 2014.
- 2013 Serlachius-museot juhlii 80-vuotista taivaltaan avaamalla **Gustaf-museossa** G. A. Serlachiuksen elämään pohjautuvan uuden perusnäyttelyn *Paperiperkele*.



# Taidesäätiö tähyää TULEVAISUUTEEN

Serlachius-museot ovat lähivuosina laajasti tunnettuja kulttuurimatkailukohteita, joissa esitellään kotimaisia huippunäyttelyjä ja tasokasta kansainvälistä taidetta. Näin uskoo 80-vuotiasta Gösta Serlachiuksen taidesäätiötä vuodesta 2009 johtanut hallituksen puheenjohtaja Henrik de la Chapelle.

Gösta Serlachiuksen tyttären pojan poika on ollut mukana taidesäätiön hallituksessa vuodesta 1991.

Hän kertoo kasvaneensa matkan varrella puheenjohtajan vastuuseen. Samalla hän on oppinut arvostamaan yhä enemmän ainutkertaista taidekokoelmaa, jonka pohjan loivat Serlachius-suvun paperipatruunat vuosikymmeniä sitten.

Taidemuseo Göstan laajennus on säätiön suurin yksittäinen rakennushanke sen historian aikana. **Henrik de la Chapellen**

mukaan se oli myös välttämätön, jotta taidesäätiön toimintaa voitiin kehittää hallituksen linjausten mukaisesti.

- Taidesäätiöllä on kaksi loistavaa museota, joista toinen on kuitenkin rakennettu kodiksi ja toinen pääkonttoriksi. Ne eivät ole kaikilta osin museokäyttöön soveltuvia, vaikka ovatkin hienoja rakennuksia. Laajennus tuo Göstan rinnalle ne museotilat, jotka meiltä ovat tähän asti puuttuneet, hän kertoo.

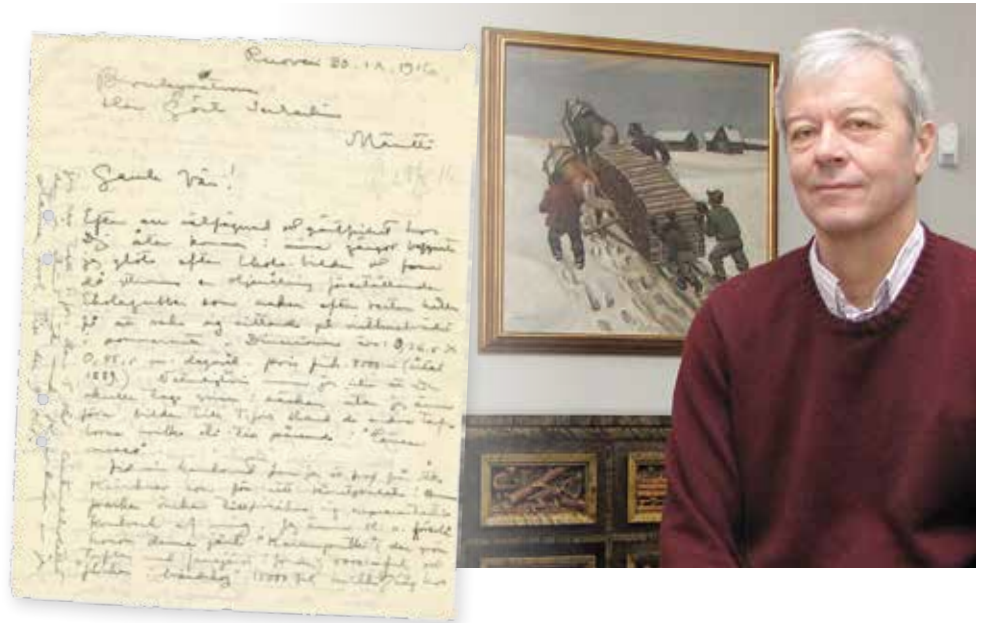


< Taidesäätiön perustanut vuorineuvos Gösta Serlachius oli monipuolinen taiteenkerääjä. Suomen kultakauden taiteen lisäksi hän hankki ennakkoluottomasti aikalaistaidetta. Siitä hyvä esimerkki on Ragnar Ungernin maalaus Tukkaansa palmikoiva tyttö vuodelta 1918.

Ragnar Ungern, Tukkaansa palmikoiva tyttö (osa teoksesta), 1918, öljy pahville. Gösta Serlachiuksen taidesäätiö. Kuva Timo Nieminen.

>> Vuorineuvos Gösta Serlachius laati kunnianhimoisia suunnitelmia oman taidemuseon saamisesta Mänttään. Henrik de la Chapelle iloitsee rakennushankkeesta, joka nostaa Serlachius-museoiden toiminnan lähivuosina uudelle tasolle.

> Taiteilija Akseli Gallen-Kallela oli tiiviissä kirjeenvaihdossa Gösta Serlachiuksen kanssa. Tässäkin Gallen-Kallelan kirjoittamassa kirjeessä käydään keskustelua Göstan taidehankinnoista.



Uusi museorakennus ei takaa vielä sitä, että siitä tulisi riittävän houkutteleva kulttuurimatkaileukohde. Todellinen haaste on kiinnostavien näyttelyiden tuottaminen.

– Emme tee mitään hienoilla seinillä, jos emme pysty saamaan sinne sisältöä, joka kiinnostaa kävijöitä ja on toisaalta meidän näköistämme.

Tavoitteena on entistä tiiviimmän yhteistyön tekeminen maailman parhaiden museoiden kanssa. Taideteokset liikkuvat jo nyt vilkkaasti maasta toiseen. Taidesäätiön kokoelmista on tälläkin hetkellä lainassa teoksia niin Euroopassa kuin Japanissakin. Samalla periaatteella tasokkaita näyttelyjä ja teoslainoja on mahdollista tuottaa maailmalta Suomeen.

## Taidesäätiö palaa juurilleen

Henrik de la Chapellen mukaan taidesäätiö aikoo tulevaisuudessa esitellä omien kokoelmiensa ohessa yhä enemmän nyky- ja aikalaistaidetta. Säätiö palaa näin juurilleen: olihan sekä **G. A. Serlachiuksen** että **Gösta Serlachiuksen** taideharrastuksen lähtökohtana tasokkaan aikalaistaiteen hankkiminen ja taiteilijoiden tukeminen.

– Meidän pyrkimyksemme on tukea taiteilijoita erityisesti järjestämällä näyttelyitä. Samalla pystymme kartuttamaan taidekokoelmaamme näyttelyiden kautta ja toimimaan samalla eräänlaisina mesenaatteina.

Säätiön taide-, arkisto- ja esinekokoelmien kehittämiseksi on juuri valmistunut kokoelmapoliittinen ohjelma. Siitä ei haluttu tehdä kiveen hakattua ohjeistusta, jonka mukaan eletään seuraavat 50 vuotta. Se on työkalu, joka elää ajassa ja ohjaa suunnitelmallisesti taidesäätiön perustehtävän eli ainutlaatuisten kokoelmien hoitamista.

Taidekokoelman kartuttaminen onnistuu vain, jos talous pidetään hyvässä kunnossa. Gösta Serlachiuksen taidesäätiö onkin tässä suhteessa myönteinen poikkeus suomalaisten taidemuseoiden joukossa. Se on pystynyt täydentämään vuosittain kokoelmaansa kiitettävästi toisin kuin monet talousvaikeuksissa kamppailevat museot.

– Voisi tietysti ajatella, että on meidän etumme, kun kilpailua ei ole paljon. Koko maan taide-elämän kannalta tilanne on kuitenkin surkea. Ne summat, joita museot voivat nykyään käyttää kuvataiteen hankkimiseen, ovat aivan liian pieniä, hän harmittelee.

## Serlachius on vahva brändi

Henrik de la Chapelle uskoo, että Serlachius-museot ja taidekaupunki Mänttä-Vilppula ovat tulevaisuudessa vetovoimainen yhdistelmä. Kulttuurimatkailijat löytävät kyllä paikkakunnan, vaikka se ei sijaitsekaan suurten matkailijavirtojen varrella. Hänen mielestään Mänttä-Vilppulan imagoa taidekaupunkina pitäisi edelleen vahvistaa.

– Meillä on muitakin esimerkkejä niin vahvoista brändeistä, että ihmiset lähtevät niiden perässä vaikka miten kauas. Olen ymmärtänyt, että kulttuurimatkailu kasvaa nopeammin kuin muu matkailu. Lisäksi eksoottisuus ja erilaisuus korostuvat tulevaisuuden matkailussa.

Taidesäätiö pyrkii omalta osaltaan tekemään Serlachius-nimeä tunnetuksi taidebrändinä. Sille on olemassa vahvat historialliset perusteet, ja toisaalta suomalaiset alkavat jo tuntea Serlachiuksen nimenomaan taiteesta, ei enää pelkästä paperista.



# UUSI GÖSTA

## taipuu Suomen oloihin

Taidemuseo Göstan laajennusosan rakennustyöt etenevät hyvää vauhtia Joenniemessä. Espanjalaisen arkkitehtitoimiston suunnitelma on tarjonnut suomalaisille yhteistyökumppaneille kiinnostavan haasteen, kun rakennuksen moni-ilmeinen muotokieli on sovitettu pohjoisen ilmaston ja rakentamismääräysten vaatimuksiin.

Voittosuunnitelman jatkokehittämisestä on vastannut Huttunen-Lipasti-Pakkanen Arkkitehdit Oy Helsingistä. Nyt työmaavaiheessa suunnitelmien tarkentaminen ja täydentäminen on siirtynyt kokonaan suomalaisille niin, että MX\_SI architectural studio seuraa ja ohjaa työtä. Suunnitteluratkaisujen linjauksista arkkitehdit päättävät yhdessä.

– Yhteistyö on ollut intensiivistä ja sujunut hyvässä hengessä. Merkittävästä kilpailumenestyksestään huolimatta MX\_SI on säilyttänyt nöyrän ja rakentavan asenteen arkkitehtuurin tekemiseen. Toimistojemme ideologiat ovat siinä määrin lähellä toisiaan, että voimme allekirjoittaa heidän

suunnitelmansa ja olla ylpeitä omasta osuudestamme, arkkitehti **Pekka Pakkanen** kertoo.

Rakennesuunnittelusta vastaavana projektipäällikkönä toimiva **Launo Laatikainen** A-Insinööreistä kertoo, että jokainen rakennusprojekti on erilainen eikä kahta samanlaista tule vastaan. Gösta-museon laajennushankkeessa on kuitenkin yksityiskohtia, jotka tekevät siitä poikkeuksellisen.

– Yhteistyö espanjalaisen arkkitehtitoimiston kanssa on asettanut kommunikoinnille erityisiä vaatimuksia. Pelkän sähköpostin avulla työstä ei olisi tullut mitään. Meistä tuli pikapikaa videoneuvottelujärjestelmän suurkäyttäjiä, hän kertoo.



## Eristämisen merkitys selvisi nopeasti

Suomalaissuunnittelijoiden mukaan etelä- ja pohjoiseurooppalaiset rakentamismääräykset eroavat toisistaan, mutta eivät niin paljon, etteikö kilpailutyö olisi ollut hyvä pohja jatkosuunnittelulle. Rakentamisen laatu on haluttu varmistaa monin eri tavoin. Suunnittelussa onkin kiinnitetty erityistä huomiota lämmöneristämiseen, tiivistämiseen ja kosteuskuormituksiin.

– Viime talvena 25 asteen pakkasessa palleille espanjalaisille arkkitehteille ei tarvinnut erityisesti selvittää runsaan lämmöneristyksen määrää tai muita ankarista olosuhteista johtuvia rakenteellisia erikoisuuksia, Launo Laatikainen kertoo.

– Eurokoodi, joka on tässäkin kohteessa suunnittelun lähtökohta, on jo tuonut eteläisen ja pohjoisen suunnittelun samalle stadionille, jos ei vielä aivan samaa rataa juostakaan, hän jatkaa.

Pekka Pakkasen mukaan kaikkien yhteisenä tavoitteena on ollut, ettei suunnitelman henki muuttuisi tai viimeistelyn taso laskisi teknisten vaatimusten takia. – Mielestämme tässä on onnistuttu.

## Yksityiskohdat teettävät työtä

Göstan laajennusosan muotokielen peruslähtökohdat ovat selkeät ja kaikkien nähtävissä. Launo Laatikainen muistuttaa kuitenkin, että yksinkertaisuus on usein monimutkaista ja tarkkuutta vaativaa työtä.

– Tasaväliset puuehät näyttävät toistuvan samanlaisina läpi koko rakennuksen, mutta jokainen kehä on silti erilainen. Paljon työtä on tehty myös siinä, että erilaiset julkisivutyypit saadaan liitettyä sujuvasti toisiinsa.

Rakennukseen liimapuupalkit toimittavan Late-Rakenteet Oy:n toimitusjohtaja **Veijo Lehtonen** iloitsee siitä, että Suomessa tehdään Göstan laajennuksen kaltaisia kohteita,

joissa liimapuulla on merkittävä arkkitehtoninen rooli. Vaikka yritys tunnetaan nimenomaan vaativien liimapuukohteiden osajana, tarjoaa rakennus heillekin tavanomaista enemmän haasteita.

– Rakennuksessa on noin 100 liimapuuehää ja jokaiseen niistä tarvitaan viisi erilaista osaa. Se merkitsee, että teemme noin 500 erilaista liimapuuosaa, joista jokainen on uniikki.

Myös rakennuspaikka vanhan puiston keskellä on asettanut omia vaatimuksiaan. Rakennus laskeutuu pitkänä kaarena järven rantaan. Rakennuksen perustaminen onkin hoidettu hellävaraisesti monia louhintatasoja käyttäen. Lisäksi rakennusalueella on suojeltavaa puustoa.

– Projekti on pitänyt sisällään kaikki rakennussuunnittelun vaiheuskertoimet. Prosessi on ollut erittäin opettavainen. Odotamme mielenkiinnolla rakennuksen valmistumista ja kaiken tehdyn työn muuttumista fyysisesti todellisuudeksi, Pekka Pakkanen summaa.



Perustustyöt olivat huhtikuun alussa täydessä vauhdissa rakennustyömaalla.



## Göstan laajennus

Laajennusosan kokonaisala on 5 700 m<sup>2</sup> ja huoneistoala 3 500 m<sup>2</sup>. Hankkeen kustannusarvio on noin 19 miljoonaa euroa. Hanke toteutetaan Gösta Serlachiuksen taidesäätön omin varoin. Rakennustyöt käynnistyivät marraskuussa 2012. Uudistunut Gösta avataan kesäkuussa 2014.

Rakennuksen pääurakoitsijana toimii Jämsän Kone- ja Rakennuspalvelu Oy, LV-tekniisestä urakasta vastaa Jämsän Vesi ja Lämpö Oy, IV-tekniiset työt tekee MHS-Asennus Oy Lempäälästä ja sähkötyöt urakoi Are Oy / Jyväskylän toimisto.

# SYDÄMELLISESTI *Sinun*

## Raija Idänheimo

Suunnittelija Raija Idänheimo on ehtinyt tehdä ja nähdä monenlaista Gösta Serlachiuksen taidesäätien palveluksessa. Hän muistaa hyvin ne ajat, jolloin taidetta esiteltiin vain Joenniemen alakerrassa ja hienoimmatkin vieraat vaihtoivat sisään tullessaan jalkaansa huopatossut.

### Miten tulit taidesäätien palvelukseen?

*Tulin säätien palvelukseen vuonna 1979 G.A. Serlachius-yhtiöltä, jossa olin työskennellyt eri osastoilla toimistotöissä. Taidesäätioon haettiin sisäisellä haulla kanslistia, ja minut valittiin tehtävään. Olin tuolloin Maritta Pitkäsen ohella toinen kokopäiväinen henkilö säätien palveluksessa. Pari vuotta myöhemmin myös Eino Hakosalmi tuli taloon. Nimikkeeni muutettiin myöhemmin toimistonhoitajaksi.*

### Mitä kaikkea työtehtäviisi on vuosien saatossa kuulunut?

*Kaikkea mahdollista. Teimme töitä todella pienellä joukolla, joten työtehtävät olivat monipuolisia ja työhön kuin työhön tartuttiin. Vastasin taidemuseon toimistopalvelusta ja toimin museonjohtajan sihteerinä. Työhöni sisältyi myös opas- ja myyntipalvelua, markkinointiin, tiedottamiseen, painotuotteiden ja julkaisujen tekoon, kokoelmiin ja näyttelyihin liittyviä tehtäviä. On ollut suuri rikkaus tehdä niin monipuolista työtä.*

### Mitkä ovat olleet mieleenpainuvimpia hetkiä työssäsi?

*Niitä on paljonkin, mutta yksi sellainen oli kuriirimatka Pariisiin, jossa taidemuseo järjesti suuren Akseli Gallen-Kallela -näyttelyn vuonna 1992 Suomen Ranskan Instituutissa. Teokset oli kuljetettu aiemmin, vain Väinämöisen lähtö-maalauksella vietiin myöhemmin eri kuljetuksella. Lähdin kuriirina rahtikoneen mukana viemään teosta Ranskaan. Istuin lentäjien takana kapealla istuimella, lentäjät polttelivat koko matkan piippua ja koneen lastina oli Gallen-Kallelan maalauksen lisäksi muun muassa hevonen. Se lentomatka oli kyllä ikimuistoinen.*

### Mitä työtehtäviisi kuuluu nyt?

*Kun museoiden organisaatiot yhdistettiin vuonna 2009, työni muuttui paljon. Päätehtäväni on kerätä talteen suullista perimätietoa säätien, Joenniemen, yhtiön ja Serlachiusten historiasta haastattelemalla ihmisiä. Aineistoa käytetään säätien historiikin lisäksi tutkimuksissa ja elämäkertoissa. Olen tähän mennessä haastatellut noin sataa henkilöä. Projekti on ollut todella mielenkiintoinen ja se tarjonnut aivan uudenlaisen näkökulman työhöni.*

### Miten suhtaudut Gösta-museon laajennukseen ja uusiin suunnitelmiin?

*Tuntuuhan se aluksi oudolta, että museon upeaan puistoon tulee suuri lisärakennus. Uskon kuitenkin, että uusi museorakennus ja näyttelyt kiinnostavat ja kävijöitä tulee paljon. Vaatii työtä, että ihmiset tulevat käymään vielä senkin jälkeen, kun uusi museo alkaa olla tuttu.*

### Jäät kesällä eläkkeelle. Mitä aiot tehdä eläkepäivinäsi?

*Aion harrastaa liikuntaa eri muodoissa. Kaikki käsityöt ja käsillä tekeminen ja luonto ovat lähellä sydäntäni. Paljon lukemattomia kirjojakin on odottamassa. Uusin harrastukseni on siirtolapuutarhamökki, jossa voin tehdä käsilläni kaikkea muuta kuin sitä, mitä työni papereiden ja tietokoneen ääressä on ollut. Lisäksi voin viettää enemmän aikaani lastenlasten kanssa vaikkapa matkustellen. Vapaa-ajanongelmia ei siis tule olemaan.*



# Uusia palveluita ryhmille museossa ja Mäntässä!

Ryhmämatkailijat voivat tutustua Gustaf-museon uutuuteen, Paperiperkele-näyttelyyn kahdella eri tapaa: joko ilman opasta näyttelyn äänireitillä tai draamaoppaan johdolla.

## Kahdeksan kohtausta näyttelyreitillä

Luvassa on täysin uudenlainen näyttely: Paperiperkele on teatteriesityksen muotoon puettua tarinankerrontaa, näytelmällinen kertomus kahdeksassa kohtauksessa. Patruunan elämään eläydytään kulkemalla vaikuttava näyttelyreitti vahvasti dramatisoitujen monologi- ja dialogien siivittämänä.

Kesto: 40 minuuttia

Hinta: aikuiset 5e/hlö, eläkeläiset 3e/hlö

Kielet: suomi ja englanti, tekstiversiona ruotsiksi

sis. näyttelykäynnin ilman opastusta

## Draamaopastus: Kauppaneuvosta onnittelemassa

Mäntän patruuna, kauppaneuvos G.A. Serlachius täyttää 70 vuotta. Konttorilla riittää kiireitä syntymäpäiväjuhllisuuksien järjestämisessä. Yhtiön väki keskusneitiä myöten on tempaistu juhla valmisteluihin mukaan. Lisähuolta tuovat patruunan työhuoneelle tuppaavat kaikenkarvaiset onnittelijat - niiden joukossa myös sinä!

Paperiperkele-näyttelyn draamaopastus, jossa konttorin keskusneiti tutustuttaa kävijät G.A. Serlachiuksen elämäntarina.

Kesto: 1 tunti

Hinta: alk. 7e/hlö

## Rouva Honkavaaran kiertoajelu

Ryhmänne bussiin astuu oppaaksenne rouva Dahlia Honkavaara edustaen päästä varpaisiin ja ihan univormua myöten menneiden vuosikymmenten korrekta opashahmoa. Hän johdattelee teidät Mäntän taajaman kauniiden vesinäkymien ja arkkitehtuuriltaan vaikuttavien rakennusten äärelle Serlachiuksen valtakuntaan. Kierroksen aikana pistäydytään Hannes Autereen puuveistoksista tunnetussa Mäntän kauniissa kivikirkossa.

Kesto: 1 tunti

Hinta: alk. 7e/hlö



# Mänttään ryhmän mukana!

Paperipaikkakunnan kiinnostava historia, perinteikäs rakennuskulttuuri ja kaunis luonto yhdistyvät Mäntässä mieleenpainuvalla tavalla. Yhteen päivään mahtuu paljon nähtävää. Saat kuulla G. A. Serlachiuksen tarinan ja kokea, millaista oli hakea yhtiölle töihin 1950-luvulla. Pääset tutustumaan kauniisti taiteella koristettuun Mäntän kirkkoon ja vilvoittelemaan siipiraslaivan mukana Keurusselän aalloille.



## Kesäinen kierros paperipatruunoiden maisemissa

- klo 11.00 Opastettu kierros Gustaf-museossa  
Museon uudessa perusnäyttelyssä sukelletaan äkkiväärän paperipatruuna G. A. Serlachiuksen värikkääseen elämään. Samalla tutustutaan myös G.A. Serlachius Oy:n entisen pääkonttorin historiaan ja arkkitehtuuriin.
- klo 12.30 Opastettu tutustuminen Mäntän kirkkoon  
Kierros jatkuu idylliseen kirkkoon, jonka vuorineuvos Gösta Serlachius rakennutti vuonna 1928. Kirkossa voi ihailla muun muassa kuvanveistäjä Hannes Autereen taidokkaita puureliefejä.
- klo 13.15 Lounas historiallisella Mäntän Klubilla  
Upea klubirakennus valmistui 1920 G.A. Serlachius Oy:n juhla- ja edustustilaksi.
- klo 14.15 Risteily Elias Lönnrotilla  
Lounaan jälkeen hypätään siipiraslaivan kyytiin ja lähdetään risteilylle Keurusselän kesäisiin maisemiin. G. A. Serlachius osti vuonna 1890 siipiraslaiva Elias Lönnrotin ja siirretti sen Keurusselälle. Nyt käytössä on vuonna 1986 valmistunut, ”uusi” Elias Lönnrot.
- klo 15.45 Kotimatka alkaa

### Huomaa!

Elias Lönnrot tekee risteilyjä Mäntästä lauantaisin 15.6., 29.6., 6.7., 13.7., 20.7. ja 27.7. Risteilyn sisältävä ohjelma on mahdollista toteuttaa näinä päivinä.

**OHJELMAT  
JA TARJOILU  
alk. 38,20 e/hlö**

kun ryhmän koko on  
31-60 henkilöä.  
Hinta sis. alv.

## Historiaa, draamaa ja paperinvalmistusta

- klo 11.00 Tervetuloa Serlachiuksen maailmaan!  
Vauhdikas lyhytelokuva Serlachiuksen tarina Gustaf-museon auditoriossa aloittaa päivän.
- klo 11.30 Draamaopastus vie 1950-luvulle:  
Serlachius-yhtiön tomera työhönottaja hakee yhtiölle uusia työntekijöitä ja perehdyttää talon tavoille uusia pukeutumiskoodia unohtamatta. Lopuksi kokeillaan vielä paperipajalla, onko työnhakijoista valmistamaan paperia omin käsin.
- klo 13.00 Lounas historiallisella Mäntän Klubilla  
Upea klubirakennus valmistui vuonna 1920 G.A. Serlachius Oy:n juhla- ja edustustilaksi.
- klo 14.15 Opastettu kiertoajelu Mäntässä  
Teollinen historia, taide ja arkkitehtuuriltaan vaikuttavat rakennukset kohtaavat Mäntässä. Kiertoajelun aikana selviää, millainen merkitys Serlachiuksen suvulla ja yhtiöllä oli Mäntän kehittymisen kannalta.
- klo 15.00 Tutustuminen Mäntän kirkkoon  
Kierros jatkuu idylliseen kirkkoon, jonka vuorineuvos Gösta Serlachius rakennutti vuonna 1928. Kirkossa voi ihailla muun muassa kuvanveistäjä Hannes Autereen taidokkaita puureliefejä.
- klo 15.30 Kotimatka alkaa

**OHJELMAT  
JA TARJOILU  
alk. 24 e/hlö**

kun ryhmän koko on  
31-60 henkilöä.  
Hinta sis. alv.



# P.S

Pauli Sivonen  
johtaja



## Sanahelinää ja ITSEKEHUA

Olen aina suhtautunut kevyen varauksellisesti erilaisiin missioihin, visioihin ja arvoihin, joita museotkin nykyisin mielellään nettisivuillaan esittelevät. Ne tuppaavat usein olemaan joko joutavaa sanahelinää tai hillitöntä itsekehua, jonka lukeminen alkaa helposti nolostuttaa.

Laatiessamme hiljattain Serlachius-museoille strategiaa vuosille 2013–2017 päätimme sitten mekin kiteyttää identiteettiämme kuvaavan ydinviestin. Tekstistä syntyi aika pitkän miettimisen jälkeen tällainen:

*Serlachius-museot Gustaf ja Gösta tarjoavat Mäntässä kohtauspaikan taiteelle, tarinoille ja niiden korkeaa laatua arvostaville ystävilleen. Työmme kivijalka on kokoelmamme, jota kartutamme niin, että se säilyttää erikoislaatuisuutensa. Ystävillemme haluamme esittäytyä uteliailla ja yllättävillä näyttelyillä, palveluilla ja viestinnällä, jotka luovat siltaa menneisyyden ja nykyajan välille. Käykää kanssamme rohkeasti pidemmälle!*

Mitä tarkoitamme näillä lauseilla? Käytän tässä tilaisuuden hyväkseni ja avaan hivenen sitä, millaisen tarinan haluamme itsestämme kertoa. Joten, olkaa hyvä, tässä pieni lähiluenta ydinviestistämme.

*Serlachius-museot Gustaf ja Gösta tarjoavat Mäntässä kohtauspaikan taiteelle, tarinoille ja niiden korkeaa laatua arvostaville ystävilleen.*

Gösta Serlachiuksen taidesäätiö asustelee Mäntässä ja sillä on kaksi museota, Gustaf ja Gösta. Gustaf on lajityypillisesti vaikeasti määrittyvä museo. Se ei ole perinteinen kulttuurihistoriallinen museo eikä perinteinen taidemuseo. Näyttelyissään

se on profiloitunut ennen kaikkea tarinankerrontaan. Gösta sen sijaan on helpompi luokitella: se on taidemuseo.

Haluamme nähdä museomme kohtauspaikkoina. Ajattelemme lähtökohtaisesti yhtä paljon sitä mitä meillä on tarjottavana kuin sitä, kenelle haluamme omastamme tarjota. Kenet sitten haluamme kohdata? Tarinoidemme ja taiteemme tulee kelvata laadukkaita elämyksiä tavoitteleville ihmisille.

*Työmme kivijalka on kokoelmamme, jota kartutamme niin, että se säilyttää erikoislaatuisuutensa.*

Kuten kaikki museot, arvostamme hallussamme olevaa kulttuuriperintöä. Gustaf kerää etupäässä Mänttään liittyviä kiinnostavia esineitä, dokumentteja ja tarinoita. Göstan kokoelmaa sen sijaan kuvaamme itse yhdeksi merkittävimmistä yksityisistä pohjoismaisista taidekokoelmista.

Kokoelma on syntynyt eri tavoin kuin esimerkiksi kaupunkien ja valtioiden ylläpitämien taidemuseoiden kokoelmat. Meillä ei ole velvollisuutta kartuttaa kokoelmaamme esimerkiksi tietyn alueen sisällä syntyneellä taiteella. Kokoelma on perustajiensa G. A. ja Gösta Serlachiuksen näköinen.

Säätiömme ei ole ostanut aikalaistaidetta 1970-luvun jälkeen. Tähän on tulossa muutos. Emme kuitenkaan tule luomaan kaikenkattavaa nykyaidekokoelmaa, vaan keskitymme sellaiseen taiteeseen, joka asettuu luontevaan vuoropuheluun olemassa olevan kokoelmamme kanssa. Tämä ei tarkoita konservatiivista otetta. Myös G. A. ja Gösta Serlachius ostivat oman aikansa avantgardea.

Vanhan taiteen osalta hankimme jatkossakin vain sellaisia teoksia, jotka kohottavat

kokoelmamme arvoa. Ostamme laatua, emme määrää.

*Ystävillemme haluamme esittäytyä uteliailla ja yllättävillä näyttelyillä, palveluilla ja viestinnällä, jotka luovat siltaa menneisyyden ja nykyajan välille.*

Museotyön yleisölle näkyviä muotoja ovat näyttelyt, palvelut ja viestintä. Ne ovat alueita, joiden piirissä kohtaamme ihmisiä. Yhdistämme niihin kaksi adjektiivia: utelia ja yllättävä. Emme välttämättä tiedä emmekä opeta vaan haluamme yhdessä kohtaamiemme ihmisten kanssa oivaltaa ja ymmärtää. Meidän on löydettävä oma tapamme, oma äänemme.

Näyttelymme, palvelumme ja viestintämme kertovat sekä menneisyydestä että tästä

päivästä. Museot ovat jo kauan sitten karistaneet pölyt harteiltaan, ja jatkamme osaltamme tätä kehitystä.

Meillä ei ole kävijöitä vaan ystäviä. Olemme mielellämme vieraanvaraisia –

historiallisen taustamme vuoksi ehkä hivenen herraskaisia, mutta aina ystävällisiä, kontaktiin pyrkiviä.

*Käykää kanssamme rohkeasti pidemmälle!*

Tiedostamme sen, että olemme kaukana. Suurin osa ystävistämme asuu yli sadan kilometrin päässä Mäntästä. Haluamme kuitenkin rohkaista heitä pitkälle matkalle luoksemme, koska oma kotimme on jatkossakin Mäntässä. Pidempää voi joskus löytää jotain arvokasta.

Näin olemme sanamme helistelleet ja itsemme kehuneet. Aika näyttää, olemmeko tämän näköisiä seuraavan strategiakauden päättyessä. Tällaiseen identiteettiin joka tapauksessa pyrimme.

Meillä ei ole kävijöitä vaan ystäviä. Olemme mielellämme vieraanvaraisia.

# TERVETULOA ELÄMYSMATKALLE HISTORIAN JA TARINOIDEN PARIIN!

Näyttelyt 18.5.2013 alkaen

*Gustaf*

PÄÄKONTTORI

## PAPERIPERKELE

Uudessa päänäyttelyssä paperipatruuna G. A. Serlachiuksen värikkääseen elämään eläydytään kulkemalla äänitarinoiden siivittämänä näyttelyreitti. Kesto n. 40 minuuttia.

## METSÄSTÄJÄT

Nyt saavat metsästäjät itse kertoa harrastuksestaan, joka herättää tunteita ja jakaa mielipiteitä.

## GUSTAFIN ENKELIT

### – OPERAATIO TAIDEKAUPUNKI

Humoristisella otteella toteutettu salapoliisitarina teollisuuspitäjän matkasta luovuutta pursuavaksi taidekaupungiksi.

*Gösta*

JOENNIEMEN KARTANO

Taidemuseo Gösta Joenniemen kartanossa on suljettu museon laajennustöiden ajan.



## PAPERIPERKELE

Vaikuttava kertomus kauppaneuvos Gustaf Adolf Serlachiuksen elämästä ja afääreistä kahdeksan kohtauksen dramatisoidulla reitillä.

Hinta: 5e/hlö

## SERLACHIUS MUSEOT

GUSTAF | R. Erik Serlachiuksen katu 2, 35800 Mänttä  
Myyntipalvelu p. (03) 488 6800

GUSTAF MUSEO AVOINNA  
kesällä 1.6.–31.8. joka päivä 10–18, myös juhannuksena  
talvella 1.9.–31.5. ke–su 12–17  
Myös muina aikoina tilauksesta ryhmille.

HINNAT (kaksi hintakautta)  
Kesäaika 18.5.–30.9. aikuiset 5e, eläkeläiset ja opiskelijat 3e,  
alle 18-v. pääsymaksutta.  
Talvikaudella 1.10.–31.3. näyttelyihin vapaa pääsy.  
Opastetut kierrokset ja ohjelmopalvelut ympäri vuoden alk. 6e/hlö.



Kantatie 58:n varrella  
Jyväskylä 83 km - Tampere 88 km - Helsinki 263 km



Useita kauko- ja lähiliikennevuoroja Mäntän keskusta  
[www.matkahuolto.fi](http://www.matkahuolto.fi)



Vilppulan rautatieasemalta n. 7 km Mäntän keskusta  
[www.vr.fi](http://www.vr.fi)



Pirkkalan ja Jyväskylän lentoasemat n. 100km  
[www.finnavia.fi](http://www.finnavia.fi)

INFO & AJANKOHTAISTA  
[www.serlachius.fi](http://www.serlachius.fi)  
[www.facebook.com/serlachius](http://www.facebook.com/serlachius)

