

Vandmøller i Aarhus og Skanderborg amter.

En oversigt

af CHR. HEILSKOV.

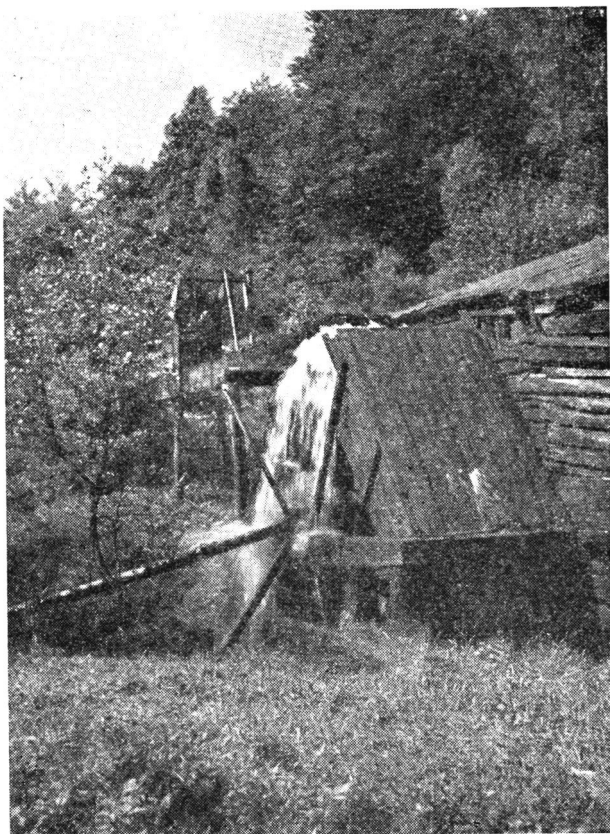
4. Vrads, Vor og Nim herreder i Skanderborg amt.

Vrads herred.

Millingbæk trævarefabrik (Tem s.). Ligger i Silkeborg Sønderskov ved Millingbæk eller Millingsbæk, afløbet fra Slaaensø til Borresø. »Savværket«, som stedet almindeligt benævnes, ligger, som Godfred Christensen siger i Galschiøts »Danmark«, »gemt som en Schweizer-Idyl mellem høje Bakker paa Borre Søens sydlige Bred«. Den er ikke afsat paa Mansas kort 1860, men eksisterede ialfald 9 aar efter, da H. Ottonsen havde fabrikken. En van Deurs har drevet den i ca. 30 aar, og siden har direktør Fenger haft den. Da han døde 1943, blev værket nedlagt. Foruden trævarefabrikken, en træbygning med paptag, fandtes her et ældre, hvidkalket beboelseshus, der blev nedrevet 1945. Nu er kun tilbage et lille cementskur, hvori dieselmotorer, der driver en rundsav. Den lille mølledam er bevaret. Nærved ligger en stor træbygning med sommerrestauration. Stedet er et meget yndet udflugtssted fra Silkeborg med anløbsbro for rutebaadene paa søerne.

Gessø savværk (Tem s.). Højest romantisk beliggende i den skovkransede Dybdal, der ikke bærer sit navn med urette. Værket menes anlagt som savmølle

for henved 100 aar siden. I 1880 ejedes den af Jacob Pedersen og i 1890'erne af Jens Michaelsen. Efter ham fulgte Thor Jensen, der efter nogle aars forløb rejste



Gjessø savværk. (Det gamle vandhjul.)

til Amerika. I hans tid (1901) skete der en katastrofe under en voldsom tordenskylle, idet vandet, som kommer fra et mægtigt væld oppe i Gessø Skov i en dyb erosionskløft, sprængte dæmningen og med sin rivende strøm ganske overskyllede savmøllen og dækkede den

med et lag sand oppe fra skoven, saa bygningerne maatte helt genopføres. Ved samme lejlighed skred en del af den stejle vej gennem skoven fra Gessø by til Silkeborg sammen, saa braget kunde høres helt op til byen. Efter Thor Jensen fulgte i 1903 Jens Chr. Frederiksen, hvis søn Thage Frederiksen nu har bedriften. Vandmøllen blev nedlagt 1937, og der er nu indlagt turbiner. Her findes en lille mølledam i idylliske omgivelser. Alle bygningerne er af træ, og her drives sommerrestauration.

Salten mølle (Tem s.). I 1529 blev der taget lovhævd paa Salten møllested med al dens rette tilliggende¹). Denne mølle kan tænkes at have ligget ved Salten Aa, sandsynligvis der, hvor Horsensvejen gaar over, eller ogsaa øst for Salten i Ildal, hvor en bæk løber gennem skoven ud i Salten Langsø. I registret til Æ. d. A. I gættes der paa, om Salten mølle kan være den samme som efternævnte:

Katrinedal mølle (Tem s.). Meget smukt beliggende ved Salten Aa nær Silkeborg—N. Snede landevej. Den hed forhen (og endnu 1787) Nørremølle og regnedes da til Bryrup s. I 1609 var møllen brøstfældig og skulde istandsættes med sten og andet²). Mølleskylden var 12 ørter mel. I skattemandtallet for Skanderborg len aaret efter nævnes en Jens Jensen i »Welling mølle«, men i jordebogen for samme len 1610/11 nævnes ingen Velling mølle, derimod »Nør mølle«, hvis fæster var Jens Møller (= Jens Jensen). Hermed tør vi nok paastaa, at vi har taget livet af Velling mølle. I 1688 boede Michel Pedersen i Nørremølle, »Som er af brent og øde«, hedder det i matriklen. Jorden tilhørte Aarhus domkapitel. ²⁸/₇ 1699 solgte dette den øde plads for 100 rdl. rede penge til Peter Wilhelm Høvinghoff saaledes, at hvis den bliver opbygget og indrettet til manufakturmølle, skal han paa maleværket nyde samme frihed, som er bevilget an-

¹) Ældste danske Archivreg. I, 206.

²) K. B. 25.—5. 09.

dre lignende manufakturværker, men bliver den indrettet til kornmølle, skal den af sit maleværk anslaaes til et vist hartkorn og skatterne deraf svares i amtstuen. Kronen forbeholder sig jagten i vildtbanen¹). Høvinghoff slog sig snart sammen med Palle Møller Lassen, og de anlagde her 1707 en fabrik for høleer, skæreknive, søm o. l. Palle Møller boede først paa Hagsholm, senere som forpagter paa Hvolgaard (gift med Ida Nicolsdatter Seidelin fra Skanderborg præstegaard). Medens han boede i Nørremølle overlod han driften til Henrich Fischer, men oprettede senere fabrikkerne paa Bryrup mølle og flyttede dertil. Virksomheden dreves allerede før Palle Møllers død 1757 af Fridrich Møller, 1763 og 64 af Hans Seidelin, formodentlig hans svoger. 1775 og 81 ejedes Nørre- og Bryrup møller af Caspar Diderich Lohmann, † senest 1804. (En forhenv. farver i Randers Chr. Hugo Lund døde her i møllen 1776). Ejeren af værket var i 1787 Mathias Marcussen. Han var gift med Prische Lohmann, vist en datter af ovennævnte C. D. L. I 1800 og endnu i August 1805 var Hans Hansen her. Han blev i 1812 postfører paa ruten Kolding—Altona og døde 1848 i Kolding. Han var som enkemand bleven gift med Maren Blichfeldt, f. paa Fuglsang ved Hammel 1774 (d. af skovrider Henr. Frandsen B.), † i Værum præstegaard 1837. Ved hendes død opholdt Hans Hansen sig i Virklund, Tem sogn, og han giftede sig for 3. gang efter Marens død²). Efter Hansen ejedes møllen 1808 af Jens Madsen Tvingstrup, der døde 1816. Den havde endnu 10 aar efter sit gamle navn, men blev siden omdøbt til Katrinedal mølle. Senere ejere var stiftamtmand N. E. de Thygeson til Bygholm 1829 og J. Løgstrup 10 aar efter. Nuværende ejer er rutebil-ejer Roldsgaard i Horsens. Ejendommen har ældre, grundmurede bygninger med stort udvendigt møllehjul. Her har været savskæreri, men nu fremstilles her fiskefoder o. l. Ved møllen har den nuværende ejer anlagt godt et halvt hundrede ørreddamme.

¹) Kronens Skøder III.

²) Efter meddelelse af aktuar Blichfeldt-Petersen.

Litt.: Hübertz: Aktstykker vedk. Aarhus etc. III, 227—28, 246—47; Saml. til jydsk Hist. og Topogr. 3. r. I, 140—79. — B. af møllehjulet i brochuren »Saa vandrer vi ud mod det sollyse Land!« (ca. 1942).

Skærbæk mølle (Vrads s.). Har ligget, hvor Salten Aa danner skæl mod Tem s. i udkanten af den nuværende Skærbæk Plantage, hvor forhen den nøgne hede bredte sig. Møllen eksisterede 1610¹⁾ og blev 6 aar efter mageskiftet til kronen af Christopher Gersdorff til Søbygaard; men da 10 aar var forløbet, mageskiftede kronen den til Niels Trolle til Eriks-holm²⁾. I 1635 tilhørte den dog atter kronen og laa under Hald slot³⁾. I matriklen 1661/62 omtales mølleren Henrik Møller og i 1664 Peder Jensen. Møllen maa siden være afhændet fra kronen, thi 1688 ejedes den af Jens Christensen Basballe i Aarhus og var fæstet af Christen Nielsen, sikkert den »Christen af Skærbæk mølle«, der nævnes som fadder 1718 og 20. I 1746 omtales mølleren Peder Andersen og i 1787 ejedes møllen af Ole Pedersen (sønnen?). I 1801 var det Svend Pedersen og i 1819 Jens Andersen, gift med Karen Pedersdatter. En jomfru Sara Cathr. Sanne i Skærbæk mølle blev 1820 gift med landmaaler Wilhelm Gyrtsting af Store Tved ved Vejle. Møllen blev nedlagt før 1842. Hvor den har ligget findes endnu mølledammen tilbage, men bygningsrester er ikke funden. Stedet er pragtfuldt beliggende mellem lyngbakker og usigeligt ensomt.

Sillerup mølle (Vrads s.). Laa ved vestsiden af den nu udtørrede Ansø. I 1610 nævnes Per Møller⁴⁾. Møllen kom 1625 under Silkeborg slot ved mageskifte med Knud Gyldenstjerne til Timgaard⁵⁾. Jens Jensen i Sillerup mølle blev 4 aar efter paa grund af krigen fri for landgilde i 2 aar og skulde »forhjælpes med sten og tømmer«⁶⁾. I 1635 klagede mølleren Mads

¹⁾ Skattemandtal f. Skb. len.

²⁾ K. B. 10.—10.—1616 og 2.—6.—26.

³⁾ Anf. st. 10.—12.—35.

⁴⁾ Skattemandtal f. Silkeb. len.

⁵⁾ K. B. 15.—2.—25).

⁶⁾ Egeberg: Silkeb. Slot II, 101.

Sørensen i »Siellerup« mølle over at være sat for højt i skyld, han havde ondt ved at klare sig. Det kom da paa tale at nedlægge møllen, da den havde for ringe søgning paa grund af dens nære beliggenhed ved Ansø og Skærbæk møller. Lensmanden vilde saa undersøge sagen og om fornødent fordele dens landgilde paa de to nævnte møller¹⁾. Den blev dog ikke nedlagt dengang, men var 1664 »moxen øde« og beboet af Peder Sørensen. I 1688 tilhørte Sillerup mølle endnu kronen, og mølleren hed da Christen Peder- sen, velsagtens søn af P. Sørensen. Af senere fæstere kan nævnes Jens Christensen Smid 1700, Christen Jensen (sønnen?) 1719, Peder Jensen (vel forriges broder) 1742. Omkring den tid menes møllen nedlagt. Den maa dog senere være genopstaaet som stampe- mølle. 1787 nævnes Thomas Christensen som ejer af møllen og 1801 Jørgen Pedersen, »husmand med jord og stampemølle«, siger folketællingen. 27. Sept. 1835 døde Jørgen Pedersen, stampemøller i Sillerup mølle, 82 aar gl. og 2 aar efter nævner kirkebogen Søren Iversen i samme egenskab²⁾. Beboerne i Sillerupgaarden mener, at møllen har ligget under bakkerne øst for gaarden, hvor et væld strømmer frem og løber ud i den udtørrede Ansø. Noget synligt spor efter møllen er der dog ikke at se paa stedet.

Ansø mølle (Vrads s.). Ved Salten Aas udløb fra den fordums Ansø. Møllen blev 1578 af Manderup Parsberg til Hagsholm skødet til kronen for andet gods og kom da under Silkeborg slot³⁾. 1610 var Jens Rasmussen møller⁴⁾, og 19 aar efter laa møllen ganske øde efter krigen og var derfor fri for afgift⁵⁾. Siden nævnes som møller Søren Jensen 1661 og 62 og Søren Pedersen 1664 († 1716). Møllen hørte 1688 under Allinggaard og var 1711 fæstet af Thøger Jen-

¹⁾ K. B. 5.—9., 23.—11. og 19.—12. 1635.

²⁾ Et søgn om en mølledatter i Sillerup mølle læses i Aarh. Stifts Aarb. 1928, s. 73—74.

³⁾ K. B. 10.—9.—78.

⁴⁾ Skattemandt.

⁵⁾ Egeberg: Silkeb. Slot II, 101.

sen, der tillige holdt kro¹). Otte aar efter var Anders Pedersen møller, 1742 og 46 Ole Christensen. I 1774 og 87 ejedes Ansø mølle af student Christian Schjøning (en søn af kromand Peder Simonsen S. i Nørre-Snede²), 1789 af Hans Christophersen, 1801 af Thomas Christensen, 1816 og 26 af Frederik Hansen Møller, senere gaardejer i Salten (broder til Dines M. i Klostermølle). Han var en fremragende landmand, der foretog et bekosteligt engvandingsanlæg og beplantede arealet omkring møllen. 1831—59 var indehaveren af møllen amtsraadsmedlem Jens Andersen Kierk, 1880 og 90 Niels Peter Veller Mouritsen. Møllen, der havde 2 underfaldshjul, var i Kierks tid forsynet med 3 store kværne, nemlig en rugkværn, en sigtekværn og en pillekværn. Her var tillige boghvedeværk, bageri, privilegeret brænderi (opr. 1840) og købmandshandel. Ved Juletid holdt der ofte 30—40 køretøjer i Gaarden³). Mølleriet er for længe siden nedlagt. Gaarden har en smuk gammel rødmalet hovedbygning. (Om en unævnt møller i Ansø mølle se Aarh. St. Aarb. 1928, s. 72).

Lystrupmindedesavværk (Vrads s.). I storslaaede omgivelser ved Lystrup Aa, der kommer fra Kulsø og munder ud i Salten Aa. Her blev 1852 anlagt en fabrik af Jens Madsen, f. i Ulbølle paa Fyn 1818, † 1901, hvor der fremstilledes spader, høleer og bismervægte. En søn af J. M. drev fabrikken 1885—92, hvorefter han solgte den til en maskinsmed, som omdannede virksomheden til savværk. Han solgte det 1899 til tømremester Bach i Aarhus. I 1902 købtes savværket, der drives ved turbine, af ingeniør Walter i København, der 10 aar efter overdrog det til sin hidtidige bestyrer J. Chr. Jensen, der endnu ejer virksomheden.

Lidt syd for det nuværende savværk nedenfor Kannebjerg har der før ligget en anden mølle (med savværk og møller), nedlagt for ca. 40 aar siden.

Litt.: Aarh. St. Aarb. 1928, s. 66.

¹) Aarh. St. Aarb. 1928, s. 30.

²) Mere om Chr. S. i Aarh. St. Aarb. 1939, s. 10.

³) Østjydsk Hjemstavn 1938, s. 36—37, og Aarh. Stiftstid. 11.—2.—1939.

Smedebæk mølle (Vrads s.). I Smedebæk by ved bækken af samme navn, der løber til Holtum Aa. Møllens navn forekommer 1578, da Bjørn Kaas til Staarupgaard bevilgede kronen en del gods, deriblandt en gaard kaldet »Smidibeg« (Smedebæk) og Smidibegs mølle, til mageskifte for andet gods¹⁾. I 1610 levede Eske Møller her i møllen, og i 1629 hed mølleren Jep²⁾. Syv aar efter var møllen forfalden, og lensmanden fik da missive om at lade den opbygge paa kongens bekostning og lade mølleren stille borgen for, at han fremtidig vil holde den vedlige. Han faar da nogen nedsættelse af afgifterne³⁾. I 1664 nævnes Mauritz Andersen som møller. Efter den tid maa møllen være kommen fra kronen, thi i matriklen af 1688 opføres som ejere »de Limer⁴⁾ af Helsingjør«, og mølleren var da Jens Mostsen. Senere var her Nis Fisker i 1787, enken Birthe Marie Christensdatter 1801, Jens Jensen Leerager 1834, Niels Nielsen Brandstrup 1845 og Peder Kristensen 1880. Møllehuset er nyt, det gamle ligger i ruiner.

Købbemølle ved Skade (Klovborg s.). Ca. 1670 laa her et møllested, der da var øde og uden bygning, men grunden var da ejet (eller fæstet?) af Baltzer Munch. Ogsaa »paa landmaalingens tid« (1680'erne) omtales stedet som »en øde købbemølle, som ej blev eragtet for noget«⁵⁾. Den og de to følgende møller omtales ikke i matriklen af 1664. Beliggenheden maa søges nede ved Matstrup Aa.

Krudtmølle ved Skade (Klovborg s.). Her laa 1688 en nedbrændt krudtmølle, formodentlig nær ved ovennævnte mølle.

Stampemølle ved Skade (Klovborg s.). Denne forsvundne mølle laa her endnu ca. 1688, men var

¹⁾ K. B. 4.—11.—1578.

²⁾ Silkeb. Slot II, 101.

³⁾ K. B. 28.—6.—1636.

⁴⁾ Familien Lime.

⁵⁾ Saml. til jydsk Hist. og Topogr. 4. r. II, 265.

da nedlagt. Den blev benyttet til at stampe skind paa¹⁾. Om disse møller har ligget adskilte eller udgjort et kompleks, kan ikke vides.

Hammer mølle (Hammer s.). Smukt beliggende ved Gudena. Den nævnes 1682 og hørte da under Hammergaard. I matriklen af 1688 kaldes den Risager mølle, et navn, der kan følges til sidst i det 18. aarhundrede. I 1688 tilhørte møllen Anders Rohdes arvinger og var fæstet af Jens Sørensen. 1717 og 20 nævnes Anders Møller, 1720 og 44 Christen Pedersen, 1746 Jens Verling (i »Hammer« mølle), 1756 Anders Nielsen. Samme Aar levede Mette Pedersdatter her i møllen. Endelig nævnes 1795 Hans Christian Pedersen i Risager øde mølle. Folketællingslisterne nævner dog som fæster i 1787 og 1801 Knud Madsen. I 1834 havde Andreas Jacob Rathenborg møllen, og i 1845 var her en Mazanti, gift med Lilly Hoffmann. I en senere tid tilhørte møllen »i mange aar« slægten Olesen. Til denne hørte vel Jens Olsen (Kyed) i 1880. 1907 solgte Christen Christensens enke møllen til Hans Jensen, af hvem Ole Rasmussen købte den 1913. Møllen, der endnu fungerer, brændte 1912 og blev da genopbygget af røde mursten. Den gamle var en smuk og hyggelig bindingsværksgaard.

Litt.: La Cour 3. saml. I, 428—29(b); Meyn og Loft, s. 445—46(b).

Brejnholm mølle (Aale s.). Ved Matstrup Aa. Møllen hørte i ældre tid under hovedgaarden Brejnholm (nu en bondegaard), der første gang omtales 1372²⁾. Rigsraad Claus Daae solgte 1634 Brejnholm med mølle (der aarligt svarede 12 ørter eller 15 td. mel) til Morten Pax til Bjerregaard i Aale sogn, og Brejnholm gaard og mølle var da forenede med Bjerregaard, indtil denne gaard i slutningen af det 18. aarhundrede blev udparcelleret, hvorved saavel Brejnholm gaards som mølles beboere blev selvejere³⁾. I 1559 var Peder Jul fæster af møllen⁴⁾, og i 1661 Jens

¹⁾ Anf. st.

²⁾ Beckers Orion 1851, s. 96.

³⁾ Anf. St. s. 99.

⁴⁾ Laursen: Af Aale Sogns Hist., s. 13.

Pedersen. Møllen var i 1688 takseret til 3 td. 5 skp. 3 alb. mølleskyld (daværende ejer major Schwerin). Mølleren hed i 1722 Clemens Madsen († 1754). Hans søn Anders Clemensen maatte 1771 paa grund af armod gaa fra møllen. Han efterfulgtes samme aar af Mads Christoffersen (Christensen?) Møller, der 1799 købte møllen af justitsraad T. J. de Thygeson til Matstrup. Møller skødede saa 1804 møllen til Jens Andersen Uhrskov, forvalter paa Matstrup. Han var gift 1) med Inger Schmidt, 2) med Johanne Charl. Amalie Sabroe (datter af Th. S. i Bjerre mølle). Uhrskov døde i 1845, og samme aar blev hans ældste datter gift med Jens Rasmussen Alrøe, der overtog møllen, som han i 60erne bortforpagtede til Ulrik Anton Clausen Fehr, gift med Uhrskovs yngste datter. Ca. 1870 overtog Alrøe igen møllegaarden og døde her 2 aar efter. — Seksten aar senere flyttede familien A. fra møllen, som derefter overtoges af landbosparekassen i Horsens. Denne solgte den 1898 til Erik Pedersen, f. i Underup 1864, som havde været bestyrer af møllen siden 1889. Han var gift med Maren Christensen fra Bjerre mølle.

Om Brejnholm mølle gaar der et lignende sagn som om Stidsmølle. Det fortælles saaledes: i møllen hang et svinehoved, der var indtørret og sort som tørv. Det maatte ikke fjærnes fra sin plads; men nogle unge mennesker (eller møllersvenden) tog det engang og smed det ud i mølledammen. Men saa begyndte dammen at bruse op og brød dæmningen, saa alt i møllen kom i en saadan fart, at det nær var gaaet rent galt. Først da svinehovedet var kommen paa sin plads igen, blev alt roligt. En gammel kone, som for mange aar siden levede i møllen, var den eneste, der vidste hvorfor svinehovedet havde denne magt, men hun vilde ikke sige det, før hun skulde dø. Imidlertid døde hun pludselig og fik ikke røbet hemmeligheden. Svinehovedet blev senere muret ind¹⁾.

Litt.: La Cour, 3. saml. I, 431 (b.); Laursen: Af Aale Sogns Hist., 1930, s. 98—100 (b.); Meyn og Loft s. 402 (b.).

¹⁾ E. T. Kristensen: Danske Sagn V, s. 128—29.

Bjerre mølle (Aale s.). Meget idyllisk beliggende ved Mattrup Aas udløb i Gudenaå. Den nævnes 1548¹⁾, saa sagnet om, at den skal være anlagt af svenskerne under krigen 1658—60, kan ikke passe. I det 17. aarhundrede var den beboet af Mads Ibsen, der sidst paa aaret 1661 blev dræbt paa vej til Horsens²⁾. Møllen havde 1688 7 td. 3 skp. 2 fdk. mølleskyld og tilhørte da major Schwerin. I begyndelsen af det 18. aarhundrede blev møllen drevet af Christen Jensen Møller, der døde 1728. Efter ham fulgte Søren Laursen Egens 1728—46 og Jørgen Christian Christensen Møller 1746—82. Han blev ²⁶/₉ 1752 g. i Torrild m. Øllegaard Jacobsd. Steenstrup fra Torrild præstegaard³⁾. J. C. C. Møllers eftermand var »velædle« Bernhard Riisbrich (g. m. Frederikke Christine Resen), der 1791 fik skøde paa møllen af justitsraad T. J. de Thygeson. Den var da paa 4 td, 2 skp. h. Riisbrich skødede saa 8 aar efter Bjerre mølle med maale-, grutte- og stampeværk til Jørgen Nissen, som var g. m. Magdalene Sophie Breddahl. Den næste møller var Peder Guldager fra Bygholm mølle. Han var her 1802—07, hvorpaa fulgte bygmester Thomas Sabroe i Vejle 1807—30, kancelliraad, regimentskirurg Hans Christian Høffner 1830—38 († i København 1862 og g. m. Maren Elisab. Schmidt), fuldmægtig, exam. jur. Johannes Brøchner 1838—41 og Carl Edgard Seifert v. d. Merwede fra 1841 til sin død 1852. Han blev 1820 g. m. Ida Hedevig Ingerslev (f. 1796), som ejede møllen til 1874. Derefter kom Jørgen Christensen fra Flemming, som døde 1896. Aaret efter blev møllen nedlagt som følge af Gudenaåens regulering, men den gamle kanal findes der endnu.

Egholm mølle (Tørring s.). Ved Gudenaå v. for Tørring. Nævnes 1661 og var da beboet af Hans Møller⁴⁾. 1745 var Laurs Thistrup møller og 1766 Niels Thomsen. I 1783 omtales Christen Christensen i Eg-

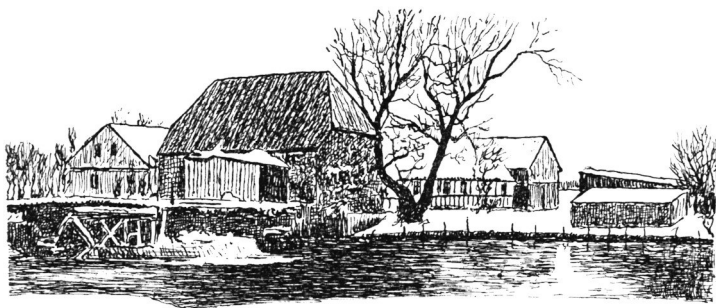
¹⁾ Trap.

²⁾ Vrads herreds tingb. 11.—12.—1661 og 8.—1.—1662.

³⁾ Aarh. St. Aarb. 1946, s. 62.

⁴⁾ Fredr. III's Matr.

holm mølle; han var avlsbruger, forvalter ved Stougaards gods og g. m. Christence Banner. I 1790 fik han skøde paa hovedgaarden Rørbæk i Vester sogn, Vejle Amt. Hans søn af samme Navn var kammerraad og birkedommer samt ejer af Marienborg i Tamdrup sogn. I 1799 døde Hans Jensen Møller i Egholm mølle, og 1843—91 ejedes den af amtsraadsmedlem Nis Hansen Nissen fra Haderslev († 1898), derefter af svigersønnen Peder Jensen. En smuk og idyllisk gammel gaard,



Chr. Heifsko.

Egholm mølle.

(Tegn. af forf. efter fot.)

hovedbygningen grundmur, møllen bindingsværk. Mølleriet er nedlagt, tilbage er kun spor af et stibord og en spang over aænen. I 1885 laa her ogsaa en vindmølle.

Litt.: La Cour. 3. saml. I, 423 (b.); Laursen: Af Aale Sogns Hist. s. 103—05. — B.: Træk af Tørring Sogns Hist., 1933, s. 94.

Vor herred.

Vestbirk fabrik (Østbirk s.). Ved Gudena. Virksomheden blev grundlagt (senest 1876) af Christian Fischer, som samlede ejendommen og oprettede en garn- og trikotagefabrik. I 1880 nævnes Arnold Peter Fischer som fabrikant her. Etablissementet solgtes 8 aar efter til vinhandler Secher. Fabrikken brændte i 1920 og blev saa omdannet til vandkraftstation, der toges i brug 1924. Ved anlæget har man opdæmnet aænen, saa der er dannet 3 ret store søer. Den gamle

fabriks idylliske bygninger er nu beboelse for kraftstationens funktionærer.

Litt.: La Cour, 1. saml. I, 388—89 (b.).

Urup Mølle (Østbirk s.). Ved en gren af Hansted Aa. Møllen, som i sin tid hørte til Urup hovedgaard, nævnes 1688 og var 1761 ansat til 2 td. h. I 1787 og 88 anføres Hans Peter Frederiksen som ejer af møllen. Han blev i sidstnævnte aar g. m. Abild Maria Pontoppidan¹⁾. I 1801 omtales møllerenken Christiane Christiansdatter som fæster. Her var da tillige en møllersvend Jens Pedersen Hvidberg. 1830 var H. Friis møller og 1834 og 36 Søren Andreas Hansen, der var g. m. Ane Maria Ravn. Siden nævnes Anders Johansen 1845 som ejer (men var vel fæster under Urup). Mølle-driften anvendtes kun til hovedgaardens egen forsyning. Mølleriet er forlængst nedlagt og dammen tørlagt.

Tingstedholm mølle (Østbirk s.). Ved en bæk, der kommer fra Ousted Kirke og løber ud i Lille Hansted Aa. En »Tingsted Mølle« i Ousted sogn sagdes i 1433 at ligge »neden ved Vor Herredsting« og at tilhøre Vor Kloster²⁾. Mogens Lebech mener³⁾, at møllen ikke usandsynligt har ligget ved eller paa Ejer Baynehøj. Det skulde i saa fald have været en vindmølle, men en saadan lader sig vanskeligt forudsætte i 1433. Her kan kun være tale om Tingstedholms mølle, der ganske vist ikke ligger i Ousted sogn, men dog ganske nær dette. For det første nævnes her »mølledam och damsbond«, for det andet bestyrkes sagens rigtighed af følgende: i august 1578 udgik der aabent brev om, at Tingsted mølle, der er kronens bønder under Bygholm slot til stor trængsel, idet mølleren »opdriver« deres enge og agre med sit kvæg og ophugger deres skove til gærdsel og ildebrændsel, maa nedbrydes til førstkommende Mikkelsdag og bønderne i Elling herefter bruge den til møllen liggende ejendom mod at udrede møllerens landgilde og betale

¹⁾ A. Pontoppidan: Den yngre Slægt Pontoppidan, s. 44.

²⁾ Æ. d. A. I, 200.

³⁾ Jyske Saml. 5. r. II, 304.

mølleren det stedsmaal (indfæstningspenge), han har givet. Mølleren fik saa anvist en bolig, hvortil han flyttede, og i november samme aar gentages paabudet om møllens nedbrydning¹). Møllen ejedes iøvrigt 1568 af Peder Skram til Urup (den berømte »Vovehals«). Den synes skiftevis at være bleven kaldt Tingsted mølle og Holm mølle. Allerede 1475 tales der i et synsbrev om »Holmbdsdam«, som sagdes at være dæmmet nærmere Østergaards rette enemærke end tilforn²). Hvis møllen virkelig er bleven nedbrudt, maa den senere være genoprettet. I 1688 eksisterede ialtfald »Holm« mølle og den var fæstet af Rasmus Jensen. Den stod i 1761 for 8 td. 4 skp. h. I Pontoppidan »Danske Atlas« (1768) omtales møllen ogsaa som Holm mølle, og paa Videnskabernes Selskabs kort 1789 optræder »Holmgaard og Mølle«. Førstnævnte ses at være Lillerupholm og sidstnævnte den nuværende Tingstedholm mølle. Denne ejedes 1801 af Jens Chr. Christensen Jelling, 1834 og 38 af Birgitte Jensdatter Jelling (enke efter Nikolaj J.) og derefter til 1846 af Niels Gylling Møller. Efter ham fulgte 1846—72 landstingsmand Niels Knudsen, medstifter af Gedved Højskole, 1872—88 løjtnant Schütte og fra 1888 landbrugskandidat Carl Joseph Crone (g. m. Henriette Konow fra Bergen), som 1911 solgte møllen til dyrlæge A. Svendsen. Han solgte den 1924 til den nuværende ejer Stefan Rasmussen. Hovedbygningen er opført af Niels Knudsen i 1840'erne. Møllen er ogsaa bleven kaldt »Karetmøllen«, og et sagn fortæller, at den skal være anlagt af en Karetmager³).

Litt.: La Cour 1, saml. I, 377—79; Jespersen, s. 125 (b.); Hansen, s. 667—68 (b.). B.: Prospektkort.

Kollerup mølle (Østbirk s.). Smukt beliggende ved Hansted Aa i en skovrig egn. Den blev oprindeligt udstykket fra Urup og købt af Peder Svendsen, der i 1842 lod den gaa i arv til sin søn Anders Pedersen, hvis forbogstaver og aarstallet 1867 staar paa det

¹) K. B. 1.—8. og 2.—11. 78.

²) Æ. d. A. II, 137.

³) E. T. Kristensen: Danske sagn, ny r. III, s. 229—30.

nuværende møllehus. I 1882 gik møllen over til sidstnævntes søn Andreas Andersen, g. m. Mine Balle. Den nuværende ejer er Carl Nielsen. I 1910 byggedes møllegaarden vest for møllen og derunder lagdes størstedelen af landbruget. Baade avlsgaarden og møllen er grundmurede. Lidt nord for den nuværende mølle har der før ligget en anden møllebygning (endnu afsat paa Frems Amtskort ca. 1900).

Litt.: La Cour, 2. saml. I, 272—73.

Taaning stampemølle (Taaning s.). Paa den nuværende Rødkildegaard (saaledes kaldet, fordi den ligger ved et kildevæld ved navn Rødkilde) oprettede den daværende ejer for over 100 aar siden et stampeværk. Dette, der blev drevet ved afløbet fra vældet, er nedlagt for lang tid siden¹⁾. I 1834 havde Niels Poulsen møllen. Den omtales atter 1864, da beboeren var saaret i krigen og hans hustru Dorthea af den grund fik en pengeunderstøttelse af sognet²⁾.

Hylke mølle (Hylke s.). Ved en bæk, der udmunder i Skanderborg Sø. Møllen nævnes omkring 1661, da den var beboet af Bertel Rasmussen. Det hedder om den paa det tidspunkt, at den »Haffuer Standet Øde i 3½ aahr och Staar Endnu Øde af de suenske af brent³⁾. Bertel Rasmussen var her endnu i 1664, men i 1688 og 99 var Claus Michelsen møller. I 1700 nævnes Jens Jensen, der var her endnu 1722. Herefter følger Hans Pedersen 1745 og Rasmus Sørensen 1754. Sidstnævnte døde 1760, og aaret efter nævnes Søren Rasmussen, rimeligvis sønnen. Møllen var i det 18. aarhundrede kun ubetydelig. I 1761 var hartkornet kun 1 td. 2 fdk. og der betaltes 5 rdl. aarlig i landgilde. Rytterdistriktet solgte den ved auktion 1767 til den daværende fæster for 455 rdl.⁴⁾. I 1787 var Andreas Johansen Wurk møller her, og 1798 og endnu 1818 ejedes møllen af Andreas Gerhardt Jacobsen

¹⁾ Østjydske Hjemstavn 1936, s. 124.

²⁾ Aarh. St. Aarb. 1942, s. 94.

³⁾ Matr. af 1661—62.

⁴⁾ Aarh. St. Aarb. 1919, s. 44.

Rothaus (eller Rothhausen) fra Bodil mølle i Hørning sogn, f. 1774 og g. m. Karen Rasmusdatter (datter af skomagermester R. Jespersen i Skanderborg). I 1830 var Behr møller, og 3 aar efter hed ejeren Nees. Men i sidstnævnte aar købtes møllen af Søren Friis, der 1840 yderligere byggede en hollandsk vindmølle, som ca. 1870 blev solgt og flyttet til Torrild. I Friis's tid havde møllen i maj 1849 indkvartering af tyske tropper. Friis drev møllen til 1869, da den overtoges af sønnen Mads F. Denne solgte den 1904 til sin svigersøn Jens Dam, som endnu havde ejendommen ca. 1918, da mølleriet blev nedlagt. Stuehuset er bygget 1884, udbygningerne er delvis bindingsværk. Møllehuset (nu redskabsskur) har før været en etage højere. Syd for gaarden en smuk dam. Lidt længere nede ved Skanderborg Sø ligger ved samme bæk et lille moderne møllehus, der blev nedlagt som mølle 1940. Det eksisterede i 1870'erne og maa være den mølle, der brændte 1903, men straks blev genopført. Den havde et overfaldshjul paa $6\frac{1}{2}$ alen i diameter.

Litt.: Meyn og Loft, s. 464 (b).

Tue Mølle (Kattrup s.). Denne mølle, hvis navn er bleven skrevet meget forskelligt, omtales første gang i 1444. Fra det aar haves et pergaments-pantebrev paa »Thømme« mølle, og fra 1448 findes et skøde paa »Thonge« mølle i Kattrup sogn. Aaret efter udstedte biskop Ulrik et pergamentsbrev til Jens Salmonsen i Fregerslev paa noget jord og eng ved »Thonge« mølle, og 1491 bortskiftede Niels Pedersen i Ørskov til biskop Niels Clausen noget jord og ejendom »westen fra Thugge Mølle, kaldis Møhlejord«. I 1526 udstedtes der et tingsvidne paa pergament paa »Thome« eller »Thøme« mølle samt paa Hoved i Vor herred. Endelig haves et tingsvidne paa papir fra 1548 af Vor herred paa ejendommen til »Thømme« mølle samt et brev af samme aar om, hvor vid og bred »Thom Krogh« er mellem begge aær¹⁾. Udtrykket »mellem begge aær« synes at tyde paa, at møllens beliggenhed

¹⁾ Æ. d. A II, 134, 136, 138 og Repert. Diplom.

maa søges ved sognets sydvestspids ved Vindaa eller Lille Hansted Aa. I matriklen af 1688 er under Borup by, Katstrup sogn opført en ryttergaard med Oliva Jonasdatter som fæster. Af gaardens hartkorn (gl. h. 4 td., 4 skp., 2 alb., nyt 8 td., 6 skp., 1 fdk.) var »Tu Mølle Jord« (gl. h. 4 td., 4 skp., nyt 5 skp., 1 fdk.). »Gammel Tue Møl« nævnes endnu 1731; her har staaet en vildbanesten¹⁾. Det er sidste Gang Tue mølle omtales.

Gedved mølle (Tolstrup s.). Ved Lille Hansted Aa, der kommer fra Urup og forener sig med Hansted Aa. »Giedue« mølle nævnes 1610 og var da beboet af en Peder Møller. I 1661 omtales hans kollega Adzer Christensen²⁾; han var her endnu 3 aar efter. Møllen stod i 1761 for 3 td., 1 skp., 2 fdk. h. 1787 var Peder Christiansen møller og 1801 Søren Hansen, der var g. m. Inger Rasmusdatter. Fra 1822 ejedes Gedved mølle af Johan Schmidt, forhen mestersvend paa Horsens dampmølle. Møllens ejendom var da 100 td. l. ager, eng og skov. Efter Schmidts død ca. 1856 overdrog hans enke Ane Marie Storm fra Kørup møllen til sin søn Peter Schmidt for 35,000 rdl., men 1858 overtoges den af hans ældre broder Jens Storm S., der som ung var udvandret til Norge og siden til Amerika, hvor han bl. a. en tid var guldgraver³⁾. Moderen købte senere et lille hus i Gedved by. J. S. Schmidt døde 1890, og enken, Laura Marie Bagger, havde da Møllen til sin død, hvorefter den i 1909 overtoges af hendes 4 døttre, af hvilke frk. Annette Mariane S. blev eneejer 5 aar efter. Frk. S. havde møllen, indtil N. Emanuelsen købte den i 1930'erne og endnu har den. Hovedbygningen er opført 1861 af grundmur med høj frontespiece. Møllehuset, der ligeledes er grundmuret, ligger isoleret nordvest for hovedbygningen. En vindmølle blev af Johan Schmidt anlagt 1845. 40 aar senere anlagdes andelsmejeri i Gedved mølle paa foranledning af seminarieforstander Bojsen.

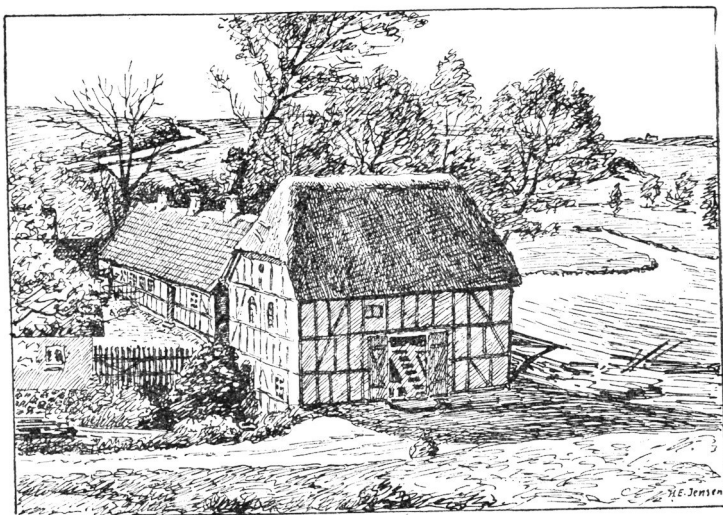
Litt.: La Cour, 2. saml., I, 306—07 (b.); Jespersen, s. 125—26 (b.). — B.: Prospektkort.

¹⁾ Jyd. Saml. 3. r. VI, 176.

²⁾ Fredr. III's matr.

³⁾ Om ham se Karl Larsen: Danske Nybyggere, s. 3—91.

Tolstrup mølle (Tolstrup s.). Ved samme aa. Den beboedes 1661 af Poul Pedersen. Han var fæster, og som ejer nævnes jomfru Birgitte Krabbe¹⁾. 1688 var her som møller Jens Rasmussen, 1728 Peder Enevoldsen, 1749 hans formentlige søn Jens Pedersen, der endnu var her 1789 og var g. m. Silche Johansdatter. I 1801 boede her Christen Alberg med hustru



Tolstrup mølle.

(Tegn. af H. E. Jensen.)

Marie Kirstine Bering. Senere kom her M. Meulengracht, som ca. 1830 overdrog møllen til Johan Jacob Arnstrup, der kom som landmaaler fra Fyn. Han var f. paa Brede Ladegaard (Arninge sogn) 1797, døde 1862 og var g. m. Marie Meulengracht, f. 1797, † 1869, datter af den forrige ejer. Deres søn Harboe Christian Arnstrup, f. 1830, overtog møllen 1862 og døde 1870. Hans enke, Christine Marie Blichfeldt, f. 1833, † 1910, solgte den 1872 til Christian Lassen, hvis enke 1894 giftede sig med Johan Otto Møller, som saaledes blev ejer af møllen og endnu har den. Hans Jørgen Mad-

¹⁾ Fredr. III's matr.

sen, der ifølge folketællingen var her 1880, har vel været bestyrer. Hovedbygningen er opført 1813 af bindingsværk med tegltag.

Litt.: La Cour, 2. saml. I, 304—05. — B.: Prospektkort.

Lundum oliemølle (Lundum s.). Ved en aa, der løber sydpaa og forener sig med Hansted Aa. Den findes ikke paa Videnskabernes Selskabs kort 1787, men nævnes 1842 og tilhørte da stænderdeputeret, fuldmægtig W. Schythe, der havde flyttet møllen hertil fra Horsens. 1845 bestyredes den af Thomas Andersen. Da oliemøllen imidlertid brændte, flyttedes den tilbage til Horsens¹⁾. Den blev da filial af efterfølgende mølle, men solgtes 1918 fra denne af J. J. Lyshøj til Lundum elektricitetsværk. Her ligger endnu et lille hus med en nærliggende mølledam.

Lundum melmølle (Lundum s.). Lidt nedenfor forrige ved samme vandløb. Den tilhørte 1608 kronen, da Poul Møller i Lundum mølle klagede over, at karmen for hjulet og rieværket var aldeles forraadnet og brøstfældigt, hvorom han havde tilsendt Vor herreds tingsvidne og derhos begæret at faa udvist noget tømmer til møllens forbedring. Det bevilgedes ham, for at han kunde male det korn, der tilstilledes ham, og udrede sin aarlige afgift²⁾. I 1635 var det galt igen. Lensmanden maa da lade den reparere og bruge tømmeret dertil fra kronens skove — »dog med saa ringe bekostning som muligt³⁾. I matriklen af 1661/62 nævnes mølleren Peder Pedersen, og i den af 1688 Jens Nielsen. Han svarede da ogsaa afgift af en melmølle, som nylig var opbygget (men hvilken?). I matriklen er senere tilføjet: »Øde«. Møllen havde 1761 4 td 4 skp. 1 alb. h. og var 1774 fæstet eller ejjet af Peder Møller. Hans søn var vel den Niels Pedersen M., der 1782 blev g. i Skanderborg med Johanne Knudsdatter. 1801 ejedes møllen af August Glassou, f. ca. 1750, 1834 af Peter Fjellerup Abell, g. m. Cathrine

¹⁾ Østj. Hjemst. 1941, s. 83.

²⁾ K. B. 4.—11.—1608.

³⁾ Anf. st. 5.—5.—1635.

Wolder. Ca. 1845 var ejeren forligelseskommissær, exam. jur. Johan Peter Frich, medens Rasmus Pedersen var forpagter af møllen. Frich var f. i Voldbjerg ved Ringkøbing 1797 og 1837—39 var han ejer af Rask hovedgaard. I 1847 blev han stænderdeputeret og 2 aar efter landstingsmand. Han døde paa Havreballegaard i Taaning sogn 1872. En søn af ham, Søren F., grundlagde 1854 Frichs fabrik i Aarhus. Lundum mølle var i 1860 bortforpagtet til Christen Schmidt, men fra 1865 til 1904 ejedes den af Christen Madsen, derefter af Jørgen Lyshøj, som 1918 solgte den til Rasmus J. Jørgensen, der endnu var her 1933. Den nuværende ejer er Axel Thomassen. Her er vandmølle og savværk; den nye møllebygning ligger ca. 300 alen nord for gaarden. En vindmølle nævnes tillige i 1761. (Om et mislykket overfald af Tyskerne paa nogle danske dragoner i møllen kan læses i Aarh. St. Aarb. 1931, s. 181—82).

Litt.: La Cour, 1. saml. I, 406—08 (b.); Jespersen, s. 134 (b.); Hansen, s. 699—701 (b.).

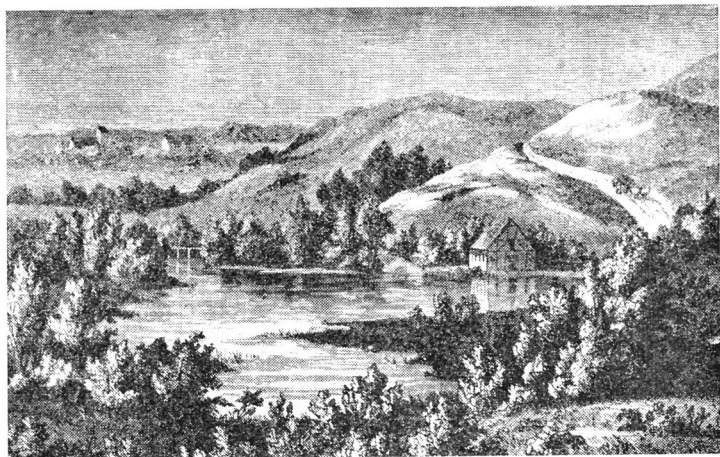
Egebjerg mølle (Hansted s.). Ved Lille Hansted Aa. Møllen nævnes i matriklen af 1661/62 og var beboet af Niels Jensen, 1688 af Envold Pedersen. I 1710 ejedes møllen af stifterinden af Hansted hospital Dorthe Hansdatter, enke efter Anders Tonboe til Hanstedgaard, og mølleren var paa det tidspunkt Niels Pedersen, der aarligt betalte 40 rdl. i afgift. Dorthe Hansdatter gav 10. Maj 1710 indkomsten af møllen til de fattige efter sin død¹). I 1761 var møllen ansat til 6 td. 6 skp. 2 alb. h. Johannes Jensen nævnes som fæster 1787. Han optræder endnu 1801 tilligemed sin kone Hedvig Sophie Pedersdatter. Senere fæstere var 1828 og 43 Jens Peter Møller, g. m. Nicolette Maria Wang, 1845 justitsraad Jens Heegaard Møller, der 1862 byggede Egebjerggaard. Han var g. m. Maren Jensine Arnstrup fra Tolstrup mølle. Egebjerg mølle solgtes 1875 af justitsr. Møller til Horsens kommune, der paa samme sted anlagde byens vandværk. Her

¹) Hofmans Foundationer II, 309.

er sommerrestaurant. Om møllens beliggenhed skrives i 1824: »Egebjerg Mølle vilde, med mere Skov, ligge romantisk; høie, spidse Bakker tæt ved«¹⁾.

B.: Illustr. Tidende 1860/61, s. 324.

Hansted mølle (Hansted s.). Ved samme aa lige nord for Hansted by. Den findes ikke paa Mansas



Egebjerg mølle ca. 1860.

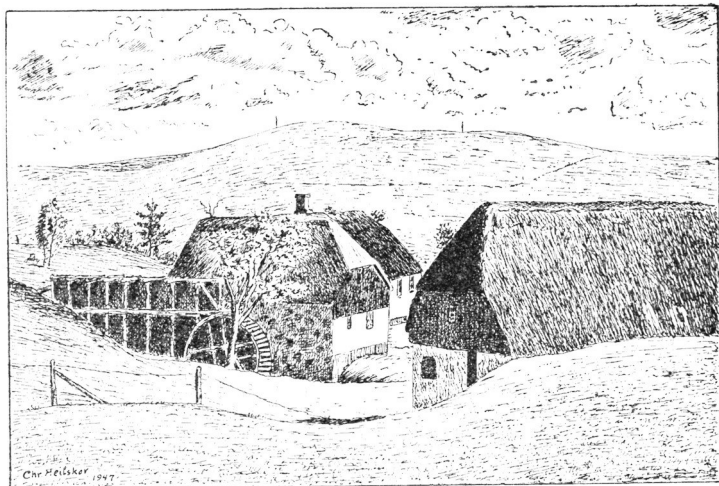
kort 1860 eller paa Klingseys atlas 1874—78, men derimod paa Frels Amtskort ca. 1900. Møllen eksisterede imidlertid 1770, da den skulde nedlægges og i stedet for den bygges en vindmølle, saaledes at denne indrettedes med ikke større kværne eller stene, end vandmøllen havde²⁾. I en senere Tid er her oprettet et savværk, nu ejet af Christen Hastensen, der har haft det i 25 aar. Beboelseshuset er opført 1909.

Blirup mølle (Vær s.). Ved en bæk, der udspringer ved Serridslev og løber ud i Horsens Fjord. Møl-

¹⁾ Tregder: Haandb. f. Reisende, 1824, s. 95.

²⁾ Diverse breve, dokumenter etc. vand- og vejmøllerne ang ; rigsark.

len ligger i et stærkt kuperet terræn mellem stejle bakker nordøst for Blirup by. Det maa være den stampemølle, kaldet »Blistrup« mølle, der 1688 laa under Serridslevgaard, hvad Blirup mølle stadig gør. I 1771 omtaler provst Jens Schmidt i Vær »Stampe-mølletoften«, der indbefattede 5 agre, som laa til



Blirup mølle.

(Tegn. af forf.)

præstegaarden. I den søndre ende af toften lod provsten sætte »en rar kilde« og ved dens østre side plante en lille elleskov¹⁾. Denne toft staar aabenbart i forbindelse med Blirup mølle, som imidlertid senere blev melmølle. I 1787 nævnes som fæster af møllen Niels Sørensen, som »har jord«, og ¹⁰/₈ 1818 fødtes her Mariane Pedersen, der blev g. m. skovfoged Frits Drebis i Skablund. 1834 og 45 var møllen fæstet af Peder Svendsen. Den gav paa hans tid 50 rdl. i landgilde. Ifølge fæstebrevet var mølleren forpligtet til at male 60 td. korn frit for Serridslevgaards ejer²⁾. Mølleriet er nu nedlagt.

¹⁾ Aarh. St. Aarb. 1910, s. 35, 37.

²⁾ Ny kgl. Saml. 757 i, 4 o; kgl. bibl.

Haldrup mølle (Vær s.). Ved samme aa i Haldrup by. Den nævnes i matriklerne af 1661/62 og 64, da den hørte under Tyrrestrup og var beboet af Jørgen Møller. Der var ingen avling til den¹⁾, men den stod i 1761 for 5 td. 2 skp. 2 alb. h. I 1787 var Anders Jensen møller. Haldrup mølle laa under Tyrrestrup til den i 1801 solgtes til Stensballegaard. Samme aar var den forpagtet af hovedgaardens forvalter, Schiøtz. 1834 havde Christian Hansen og 1845 og 60 enken Mette Jörgensdatter møllen i fæste. Senere blev den selveje. I 1880 hed mølleren Peder Pedersen, der i 1870erne byggede stuehuset. Efter ham fulgte Neldeblad-Petersen. Møllen blev nedlagt 1914 og ejedes dengang af Hans Chr. Hansen. Her har engang været bageri og en vindmølle, som er revet ned. Dammen er tørlagt og omdannet til frugthave.

Rødemølle (Søvind s.). »Røemølle« har ligget ved Søvind Bæk, der kommer oppe fra skovene ved Hovedgaard og løber ud i Horsens Fjord. Den nævnes i »Trap« 1610 og atter i matriklen af 1621/22, da den var beboet af Jep Davidsen. Den »hafuer Ingen Aufling Skylder aarligen VIII ørte Miel«. I 1761 omtales møllen som »Øde og foris til Omdrag i Reinskaberne«²⁾. Ved kgl. reskript af $11\frac{1}{3}$ 1789 fik Ole Johan Søltoft til Tyrrestrup »Rødemølles øde damsted« paa Toftum Mark for 40 rdl. Forhen svaredes deraf 2 rdl. i aarlig leje³⁾.

Søvind mølle (Søvind s.). Mellem Søvind og Brigsted byer ved Søvind Bæk. Det er aabenbart det møllested i Brigsted, som Abbel Thygesdatter, Niels Kalfs efterleverske, i 1427 skødede tilligemed andet gods til biskop Ulrik i Aarhus⁴⁾. I Frederik III's tid tilhørte møllen Tyrrestrup og beboedes af Tyre Møller⁵⁾. Ca. 1661 boede Seyer (?) Madsen her. Møllen

¹⁾ Saml. til jydsk Hist. og Topogr. IV, 58.

²⁾ Efterretn. om vej- og vandmøllerne, 1761; rigsark.

³⁾ Saml. til jydsk Hist. og Topogr. IV, 72.

⁴⁾ Æ. d. A. II, 130.

⁵⁾ Saml. til jydsk Hist. etc. IV, 571.

havde da ingen avl og den var »forarmet Øde og afbrendt«¹⁾, formodentlig under svenskekrigen. I 1688 var David Ibsen her som møller, og i 1761 meddeles, at »Søndmølle« (!) »er for mange Aar siden Øde og Needbrudt, skiondt Eyeren endnu der af svarer Skatterne«²⁾. Paa kortet fra 1789 findes møllen ikke afsat, men den opbyggedes igen i det 19. aarhundrede. Møllegaarden er oprindeligt købt til fri ejendom fra Stensballegaard. Den tilhørte i forrige aarhundrede Laurs Nicolai Laursen og gik ca. 1850 over til hans svigersøn Niels Jørgen Jensen, dannebrogsm., som deltog i treaarskrigen og blev saaret ved Isted 1850. Hans søn Jens Jensen overtog ejendommen 1884, men købte 1900 Søvind kro, og møllegaarden (»Brigsted« mølle) gik da over til broderen Andreas J., der døde 1924. Den gamle hovedbygning var opført 1859 af Grundmur; nu er alle bygningerne nye (stuehuset opf. 1935). Møllen (i den vestre ende af laden) benyttes kun til gaardens eget brug. Dammen ligger vest for gaarden.

Litt.: La Cour, 2. saml. I, 319.

Fiskbæk mølle (Uvist s.). $\frac{8}{5}$ 1593 tog Knud Andersen, herredsfoged i Vor herred, vidne om et syn paa Fiskbæk mølle³⁾. Men hvor i herredet laa møllen?

Nim herred.

Herlykkegaards mølle (Tamdrup s.). Herlykkegaard ejedes 1843 af Rasmus Jacob Hegelund og solgtes 4 aar efter til et konsortium, der her opførte en fabrik (spinderi). Fabrikken gik en snes aar og blev senere omdannet til mølleri, der nedlagdes 1918. En Rönnov købte ejendommen 1914 og overdrog den senere til sin svigersøn, den nuværende ejer Chr. Bruun. En hosliggende vindmølle laa her i 1870'erne. Her skal efter, hvad der fortælles, i fordums tid have ligget et kobbeværk, anlagt efter sidste svenskekrig, hvilket værk regeringen havde pantsat til tre Jøder,

¹⁾ Matr. af 1661—62.

²⁾ Efterretn. om vejr- og vandmøllerne.

³⁾ Bilag til Skanderb. lens regnsk.

der havde forstrakt regeringen med penge. Noget historisk om dette er der dog ikke fundet. Hovedbygningen, der er ret anselig, er opført 1848 af grundmur i to etager. Den meget smukke mølledam er omgivet af skovpartier. Vandet kommer fra en bæk oppe i skoven og løber ned til Hansted Aa.

Mølle paa Enner mark (Tamdrup s.). Denne forsvundne mølle laa lidt nord for Vinten—Torp vejen paa bakkehældet ned mod Hansted Aadal. Den blev uvist naar anlagt som stampemølle, men blev senere kornmølle. Den var kun lille og gik populært under det ikke just poetiske navn »Pismølle«. Noget andet navn har man ikke kunnet angive mig. Men en forlængst nedlagt mølle i Djursland førte officielt det samme navn. Møllen blev nedlagt i 1820'erne; dens sidste ejer var Jens Peter Andersen fra Viborgeggen. Her findes endnu Dæmning samt en tørlagt mølledam, nu bevokset med unge Træer. Vandet kommer fra en ret ubetydelig bæk, den risler ned gennem en lund og løber ud til Hansted Aa.

Rask mølle (Hvirring s.). Ved et tilløb til Bygholm Aa, meget smukt beliggende ved skov. Møllen kaldtes 1448 og endnu i »Danske Atlas« 1768 Navlhale mølle. En møller her har berettet til Evald Tang Kristensen, at den engang er bleven kaldt »æ Skovmølle«, men 1770 skreves den Rask mølle. Den ejedes 1761 af kancelliraad Hans Marcussen til Rask hovedgaard. Fæsteren hed i 1785 Jens Møller. (Om hans kone, se Aarb. 1928, s. 181). Paa Hvirring kirkegaard ligger to ejendommelige cylinderformede gravstene. Paa den ene af disse læses: »Her under hviler salig Anne Masdater fød i Hø[y?]en 1748 og døde i Rask mølle 1815«. Paa den anden staar: »Her under hviller salig Niels Ienssen fød i Borring [ɔ: Boring] 1760 og døde i Raskmølle 1838«. Samme mølle hørte en tid lang under hovedgaarden, men ejedes 1860 og 70 af Niels Jensen Koch. Den blev for en aarrække siden nedlagt, og her ligger nu stationsbyen Raskmølle paa banen Horsens—Brande og Tyregod. En rest af møl-

lens stuehus samt en kampestenslade ligger nu midt i byen. Møllebygningen brændte efter sigende »under mystiske omstændigheder«. En vindmølle har tidligere ligget øst for vandmøllen.

Hornborg mølle (Hornborg s.). Ved samme vandløb. Møllen var 1661 fæstet af Niels Møller. Den hørte



Rask mølle ca. 1890. (Fot.P.Madsen. Raskmølle.)

iøvrigt under Rask hovedgaard, hvis ejer 100 aar efter, kancelliraad Hans Marcussen, skriver, at paa grund af den nære beliggenhed ved Klaksmølle var i hans tid to fæstere gaaet fra møllen i armod, »og dend 3die som nu er, gaar vel med første samme Vej«¹⁾. Det er derfor heller ikke at undre, at møllen i 1768 kaldtes Lillemølle²⁾. I en senere tid kom den under Klaksmølle og ejedes 1860 af Lars Amnitzbøll. Medens møllen havde samme ejer som fornævnte, var den forpagtet ud indtil den i 1907 af enkefru Amnitzbøll solgtes til P. Bech, som 5 Aar efter overdrager den til Vilhelm Marinus Madsen, der endnu har møllen. Denne har en meget idyllisk beliggenhed,

¹⁾ Betænk. ang. vand- og vejmøllerne 1761.

²⁾ Danske Atl.

bygningerne er grundmurede. I 1923 blev der opført en ny møllebygning, der havde to overfaldshjul.

Litt.: Meyn og Loft, s. 458 (b.).

Klaks mølle (Hornborg s.). Ved Bygholm Aa. Møllen eksisterede 1610 og omtales ca. 60 aar efter som øde, men beboedes dog af en Mogens Møller, ca. 1700 af Rasmus M. Hans datter Maren blev 1750 g. m. Søren Wilstrup, som derved blev ejer af møllen og beholdt den til sin død 1781. Han var en meget velhavende mand, som desuden besad en del jordegods¹⁾. I 1776 fik han Landhusholdningsselskabets store sølvmedalje. Hans grav findes paa Hornborg kirkegaard. Efter ham fulgte Christen Lyngbye til 1787 og derpaa Rasmus Wilstrup, som i nævnte aar blev g. m. Karen Thorup, en datter af sognepræsten Erik Kier T. i Løsning. Wilstrup har velsagtens været forpagter, thi i folketællingen for 1787 anføres Lars Amnitzbøll som ejer og g. m. Johanne Kierstine Wilstrup. Herefter kom saa Søren Amnitzbøll, der døde 1829, men overlevedes af Lars A., efter hvem der var proklama 1831. Søren A. var g. m. Maren Monrad, der døde i Klaksmølle senest 1840. Deres søn Lars A. havde derefter møllen. Han var den sidste, som var ejer baade af Klaks og Hornborg møller. Fra 1868 var han forpagter af Marienborg i Tamdrup sogn. Han døde 1897, hvorefter enken, Elisabeth Johanne Johnstrup, havde møllen til 1906, men 1912 ejedes den af David Hansen, 1920 af en Christensen m. fl. Den nuværende ejer er proprietær H. Sørensen. I 1840'erne var der ved møllen et vadmelsstamperi og maltgøreri. Møllen havde to underfaldshjul. Den gamle bindingsværks-hovedbygning fra 1823 brændte i 1887; den nuværende var dog allerede opført 1863. Den er en anselig, næsten herregaardslignende bygning i to etager, men den kommer ikke den gamle nær i idyllisk skønhed. Ca. 1905 frasolgtes møllen med elektricitetsværk. Ved den gamle møllesluse findes et romantisk parti.

Litt.: La Cour 1. saml. I, 479—80 (b.); Jespersen, s. 138 (b.); Hansen, s. 565; Østjydske Hjemstavn 1939, s. 21—33 (b.).

¹⁾ Saml. til jydske Hist. og Topogr., 4. r. II, 268.