



# FORN VÄNNEN

JOURNAL OF  
SWEDISH ANTIQUARIAN  
RESEARCH

---

Hågafyndet tyvärr aktuellt igen : en uppsummering av fakta med anledning  
av stölden av det glasögonformade spännet

Lamm, Jan Peder

Fornvännen 201-206

[http://kulturarvsdata.se/raa/fornvannen/html/1989\\_201](http://kulturarvsdata.se/raa/fornvannen/html/1989_201)

Ingår i: [samla.raa.se](http://samla.raa.se)

# Hågafyndet tyvärr aktuellt igen

*En uppsummering av fakta med anledning av stölden av det glasögonformiga spännet*

Av Jan Peder Lamm

Lamm, J. P. 1989. Hågafyndet tyvärr aktuellt igen. En uppsummering av fakta med anledning av stölden av det glasögonformiga spännet. (The Håga find in the news again! A summary of the facts prompted by the theft of the spectacle-shaped brooch.) *Fornvännen* 84. Stockholm.

In February 1986 a theft was committed in the Bronze Age Hall at the Museum of National Antiquities, Stockholm. A Bronze Age Period IV spectacle-shaped gilt bronze brooch found in 1902–03 at Håga near Uppsala was stolen. The brooch was destroyed immediately after the theft. Parts of it were found outside the Museum's main entrance some months later.

The research history of the find is referred and its chronology reconsidered. A comparison dating in accordance with calibrated C<sup>14</sup>-values lies around 1000 B.C.

*Jan Peder Lamm, Statens historiska museum, Box 5405, S-114 84 Stockholm, Sweden.*

Till de främsta klenoderna i Statens historiska museums samlingar hör Hågafyndet (inv. 11 915) som utgör inventariet i en furste- eller hövdingagrav från bronsålderns fjärde period. Det framkom under två utgrävningskampanjer åren 1902–03 i den s. k. Hågahögen i Bondkyrko sn i Uppland. Denna som har därför adekvata dimensioner går också under namnet *Kung Björns hög* och är den tredje och hittills sista av de kungshögar som undersökts av arkeologer. Föregångarna var Uppsala öst- respektive västhög som utgrävdes så tidigt som 1846 respektive 1874.

Undersökningen i Håga skedde på initiativ av dåvarande medlemmen i det arkeologiska Uppsalaseminarier, prins Gustaf Adolf – sedermera Gustaf VI Adolf. Den utgjorde ett för sin tid stort och dyrbart företag. Grävningskostnaderna uppgick till 800 kronor och återställningsarbetena kostade 450 kronor.

Undersökningsresultatet blev från alla synpunkter sensationellt. Detta och det kungliga engagemanget i forskningsuppgiften synes ha samverkat till att en vetenskaplig publikation mycket snabbt tillkom och trycktes som det mycket vackra inledningsbandet till Vitterhets-

akademiens nu så välkända monografiserie (Almgren 1905).

Inte minst intressant var att den stora gravhögen visade sig ha en helt annan kronologisk ställning än vad man haft anledning förmoda – bronsålder i stället för folkvandringstid. Högens konstruktion var också mycket komplicerad och erbjöd många tolkningsfrågor. I sammanfattning kan sägas att det i högen funnits en slags kammare av trä i vilken en stockkista stått. Från denna härrör brända människoben. Obrända, uppenbarligen mägspaltade, ben av människa har också hittats i högen och givit anledning till spekulationer om blodiga offerriter i samband med begravningen. Till gravinventariet hör en stor uppsättning av i flera fall guldbelagda föremål av brons. Dessa har inte varit med på gravbålet. Bland fynden märks ett svärd med guldornerat fäste och knapp samt fyra dubbelknappar, två rakknivar, ett par pincetter samt några bandformiga hängen. Härtill kommer det guldpläterade glasögonformiga spännet, vars stöld föranlett denna artikel.

Med utgrävningen av Hågahögen fick de svenska statssamlingarna ett utställningsobjekt av världsklass, tidigare hade dess bronsålders-

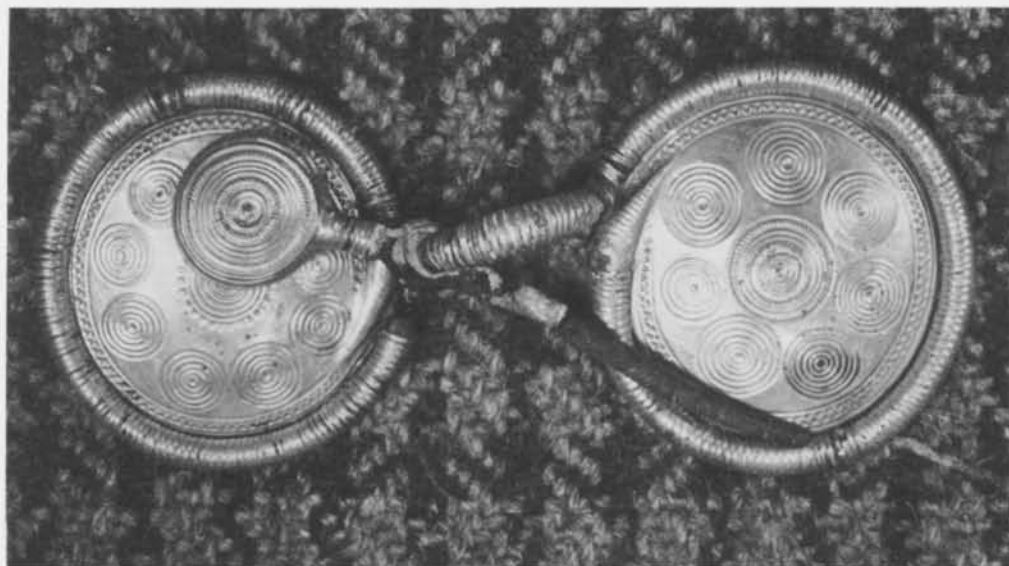


Fig. 1. Hågaspännen före stölden. Foto ATA. Skala 1:1 — The Håga brooch before the theft.

samlingar helt stått tillbaka mot de danska otroligt rika fynden från äldre bronsålder. Med Hågafyndet kom något som helt stod i paritet med dessa plötsligt i svenska statens ägo. Hågafyndet som till sin sammansättning med svärd, pincetter och rakknivar otvetydigt har karaktären av en mansgrav skiljer sig emellertid kronologiskt från sina danska motsvarigheter genom att vara senare än dessa. Det konstaterades redan av Almgren (s. 56) att Hågafyndet genom sin rikedom på föremål skiljer sig från motsvarande danska fynd från period 4 medan stora fyndmängder där kännetecknar den äldre bronsåldern. Detta tolkade han som ett konservativt drag liksom det faktum att man använt en stockkista för de brända benen — ett bruk som på danskt område övergavs redan under början av period 3.

Alltsedan fyndet tillförts Historiska museet har det haft en framträdande plats i utställningen där det utgjort ett av de centrala objekten. Oersättlig skada för statssamlingen kom det därför att innebära då inbrott gjordes i den monter där fyndet förvarades (Lamm 1987 s. 190 f.). Vid tillgreppet som skedde i slutet av februari 1986 försvann fyndets kanske mest spektakulära komponent nämligen det gyllene glasögonformade spännet. Detaljerna om exakt

när och hur tillgreppet gick till lämnas här åt sidan. Konstateras kan emellertid att ur fyndet endast spännet saknas — förövaren har uppenbarligen sedan han lyckats öppna montern blivit skrämmd och endast rafsats till sig det föremål som såg värdefullast ut, nämligen spännet som för honom gav intrycket att vara av gediget guld (fig. 1). Det stulna spännet har av Almgren beskrivits enl. följande:

*Bronsspänne, »glasögonformigt», med guldbeläggning (pl. II:1), af en mellanform mellan Montelius, Svenska fornsaker, fig. 222, och Müller, fig. 378, i det skifvorna äro nästan cirkelrunda, men svagt hvälfda. De äro belagda med tunnt, öfver kanterna omvikt gulbleck, som är rikt orneradt genom inpunsade ornament. På den skifva, som är åt nålhufvudets sida, ses tio något olikstora grupper af koncentriska cirklar, däraf den största gruppen i midten, kantad af en rad små trianglar med utåtvänd spets. Längs skifvans kant är en sicksacklinje, bildad af två rader liknande trianglar. På den andra skifvan är ytterst en dylik sicksacklinje, därnäst en krets af sju grupper af koncentriska cirklar och i midten en dylik större grupp, afvikande därigenom att två af de upphöjda mellanrummen mellan cirklarne äro bredare samt tätt snedstreckade i motsatta riktningar. Den fria trinda ramen kring skifvorna är tätt lindad med ryggad guldtråd af en knapp millimeters bredd, detsamma är fallet med bågen samt med nålhufvudets hals. Nålhufvudet består af en hel, cirkelrund skifva med slutande kant och urgröpt på undersidan samt belagd med ett omvikt gulbleck och orneradt med koncent-*

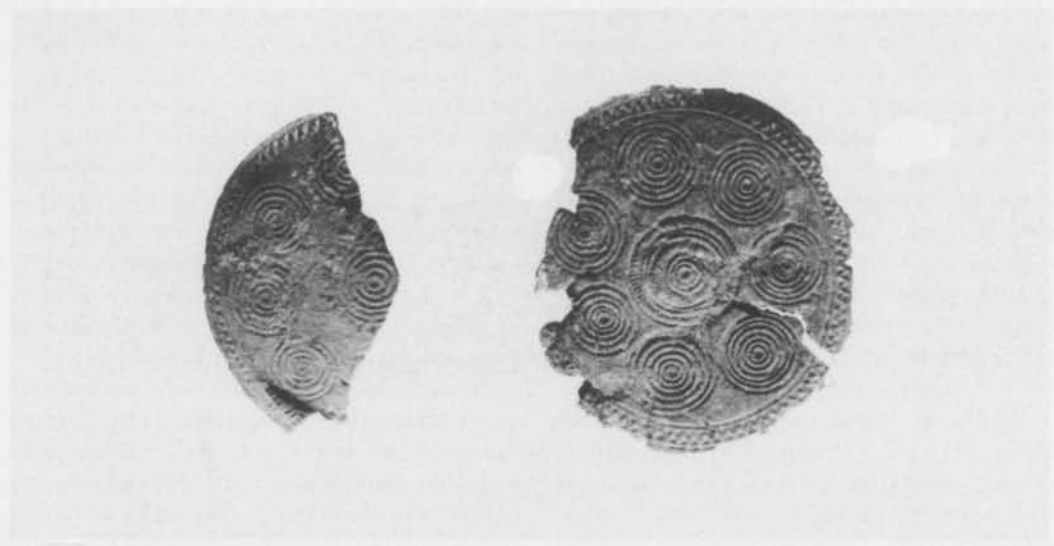


Fig. 2. Resterna av Hägaspännnet efter stölden. Foto Bengt A. Lundberg, ATA. Skala 1:1 — The remains of the Häga brooch after the theft.

riska cirklar kring en liten midtknopp; två af mellanåsarna äro snedrefftade. På skifvans kant löper en dylik refftad ås mellan tvänne släta; närmast nålhal-sen afbrytas de och ersättas af några tvärrefftlor. Nålen i öfrigt saknar guldbeläggning; närmast spetsen är den ornerad med fyra grupper snedrefftlor i omväxlande riktningar. Skifvorna äro nu lösbrutna från bågen, vid hvilken nålens öfre del fastsitter; den nedre del är lös och saknar yttersta spetsen. Spännets längd är 13,2 cm, skifvornas största diameter resp. 5,8 och 6 cm; nålhufvudets diam. 2,2 cm. Den skifva på hvilken nålhufvudet legat är ganska nött.

Sedan brottet upptäckts ville man gärna hoppas att gärningsmannen eller hans uppdragsgivare skulle tillhöra kategorin "galen samlare" och att spännnet därför teoretiskt sett åter skulle kunna dyka upp sedan denne ångrat sig eller påverkats av de omfattande efterlysningar som skedde i dagspress, radio och TV. Tyvärr visade sig detta vara önsketänkande. Brottlingen bededde sig impulsivt, klumpigt och ointelligent. Sedan han lyckats ta sig in i montern tog han spännnet och försvann snabbt ut ur museet genom huvudingången. Knappt hade han kommit ned för museets trapp på Narvavägen förrän han började bryta sönder spännnet som till hans ilska inte visade sig vara av gediget guld. Han skalade av guldbeläggningen och slängde, vartefter han begav sig mot Karlaplan, ifrån sig

dess övriga delar. Detta kan nu bevisas eftersom delar av spännnet (fig. 2) hittats strax utanför museet nära fyra månader efter stölden — detta trots all gatuhållning, bil- och hästtrafik som gått fram över dem. Det första av de bägge fragment som hittats upptäcktes den 15 juli 1986 av Monica Fjaestad från vårt eget ämbetsverks tekniska avdelning. Hennes vana konservatorsblick såg något grönt i ridbanan på Narvavägen och detta något visade sig vara en ganska stor del av spännets ena ornerade översida. Den var spräckt och trampad på av hästar och efter vinterns gatuhållning påverkad av salt men ändå i förvånansvärt god kondition. Efter denna påpassliga upptäckt vidtog undertecknad och Birgitta Sander från Riksantikvarieämbetets undersökningsverksamhet (UV) påföljande dag metalldektektoravsökning av det misstänkta området och fann härvid ett fragment av spännets andra översida. Från vetenskaplig synpunkt är spännnet alltså inte helt förlorat — de återfunna delarna tillåter faktiskt tidigare omöjliga tekniska studier av ornamentiken under guldblocken. Från utställningssynpunkt är läget givetvis ett annat. Originalen kan aldrig mera visas. Till all lycka föreligger emellertid en kopia av spännnet, tillverkad av silversmeden Ralf Ohlsson för Uppsala universitet

museum för nordiska fornsaker. Ohlsson fick nu uppdraget att också åt Historiska museet tillverka en replik men denna gång en sådan som också tekniskt sett i möjligaste mån skulle överensstämma med det förlorade originalet.

Tillverkningen av denna redovisas separat i detta nummer av *Formvännen* av Ohlsson i samarbete med Inger Zachrisson och Finn Martner. I sammanhanget vill jag gärna fästa uppmärksamheten på ett tyskt restaurerings- och kopieringsprojekt som nyligen avslutats och som från många synpunkter, kronologiska, tekniska och materialgruppmissigt, har relevans då det gäller studiet av de guldblätterade föremålen ur Hågagraven. Peter Schauer och Majken Fecht, arkeolog respektive guldsmedsmästare, har tillsammans bearbetat tre märkliga strutformiga s. k. Goldblechkegeln (närmare 1 m höga käglor av gulbleck) från Avanton nära Poitiers, Schifferstadt i Rheinland-Pfalz och Ezelsdorf i Bayern (Schauer & Fecht 1986). Att döma av en avbildning på en av de ornerade hällarna i Kiviksgraven har typen också varit känd i Skandinavien och tillhört kulten.

I sin diskussion drar Schauer in bl. a. hela förrådet av i Skandinavien funna guldbleckskålar som ornamentsmässigt anknyter till guldbleckskägglorna. Tyvärr har han emellertid inte kommit in på att också diskutera Hågafyndet i detta sammanhang, vilket hade varit mycket befogat. I sitt jämförelsematerial har han nämligen också om Hågaspännets skivor erinrande beslag av brons med guldblättering och även beslag med guldrådslindad ram. Vid en nystudie av Hågafyndet måste Schauers monografi noga beaktas. (Att han inte berört Hågafyndet är annars kanske inte så märkligt eftersom debatten om detsamma varit så obetydlig.) Av densamma kan man i stort konstatera att Hågafyndet sannolikt manifesterar centrum i en aristokratiskt styrd bronsåldersbygd med goda förbindelser söderut — ytterst det danska området varifrån viktiga impulser kom, inte minst då det gällde konst och teknik. Redan Almgren poängterade anknytningen till Danmark där han ansåg att åtminstone de förnämligaste föremålen i fyndet tillverkats. Denna åsikt tycks stå sig (Baudou 1960). Andreas Oldeberg har i sin av-

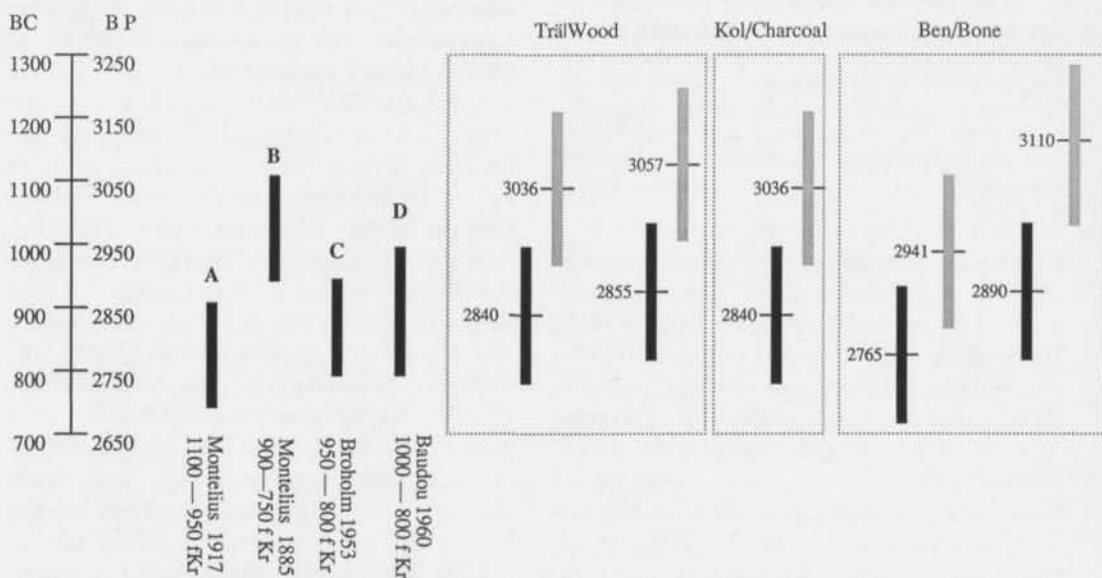


Fig. 3. Hågagravens dateringsunderlag i grafisk framställning. A-D anger den kronologiska latituden för bronsålderns period IV enl. konventionella arkeologiska förslag. Till höger redovisas okalibrerade C<sup>14</sup>-värden med svarta (±100) och kalibrerade värden med grå staplar (±117). — Hints on the dating of the Håga grave given by a conventional archaeological method viz. C<sup>14</sup>, uncalibrated (black staples) and calibrated (grey staples). For details cf. Sellstedt et al. 1967.

handling om det nordiska bronsåldersspännets historia (1933) däremot hävdade att det vore möjligt att det förstörda spännet tillverkats av en uppländsk gjutmästare som haft orneringen på svärdskavlen som förebild. Hans sammanfattande omdöme är "att hela fyndet gör intryck av att ha sammanbragts av en rik och förnäm hövding som sökt att få en enhetlig prägel på sina tillhörigheter".

I detta sammanhang bör nämnas att fyndet redan för tjugo år sedan i denna tidskrift använts som provosten för möjligheterna att C<sup>14</sup>-analysera obränt benmaterial genom att utnyttja proteinämnet kollagen som ingår i detta (Selderstedt, Engstrand & Gejvall 1967). Det kronologiska diagrammet ur nämnda uppsats återges i fig. 3 i något omredigerat skick och utan dess långa kommentar. Genom vänligen given hjälp av Ola Kyhlberg har jag kunnat komplettera det med kalibrerade C<sup>14</sup>-värden (jfr Clarke 1975 och Kyhlberg 1982). Enligt Kyhlberg indicerar Hågahögens provserie en datering till omkring 1000 f. Kr. ( $\pm$  några decennier). Dateringen blir därmed ganska tidig och anknäyer nära till såväl Montelius 1917 som Baudou 1960.

Som slutet fynd av hög kvalitet har Hågafyndet allt framgent en viktig roll i diskussionen kring bronsålderns kronologi.

## Summary

In February 1986 a theft was committed in the Bronze Age Hall at the Museum of National Antiquities, Stockholm. One of the Museum's most important and attractive art objects was stolen, namely the Bronze Age Period IV spectacle-shaped gilt brooch found in 1902-03 in the "royal tumulus" at Håga near Uppsala (Fig. 1).

It has been established that the brooch was destroyed immediately after the theft, when the thief crushed it between his hands on realizing that it was not of pure gold. Parts of it were found outside the Museum's main entrance

## Referenser

- Almgren, O. 1905. *Kung Björns hög och andra fornlämningar vid Håga*. KVHAA Monografi nr 1. Stockholm.
- Baudou, E. 1960. *Die regionale und chronologische Einteilung der jüngeren Bronzezeit im nordischen Kreis*. Studies in North-European Archaeology 1. Acta Universitatis Stockholmiensis.
- Clark, R. M. 1975. A calibration curve for radiocarbon dates. *Antiquity* 49.
- Kyhlberg, O. 1982. Chronological and topographical analysis of the cemeteries and settlements. *Excavations at Helgö VIII*. KVHAA. Stockholm.
- Lamm, J. P. 1987. Från Vadstena till Havor — om stölder av förhistoriskt guld från svenska museer. *Fornvännen* 82.
- Oldeberg, A. 1933. *Det nordiska bronsåldersspännets historia*. KVHAA Handlingar 38:3.
- 1974. *Die ältere Metallzeit in Schweden I*. S. 358. KVHAA. Stockholm.
- Schauer, P. & Fecht, M. 1986. *Die Goldblechkegel der Bronzezeit. Ein Beitrag zur Kulturverbindung zwischen Orient und Mitteleuropa*. Mit einer handwerkstechnischen Untersuchung von Maiken Fecht. Römisch-Germanisches Zentralmuseum. Monographien Band 8. Bonn.
- Sellstedt, H., Engstrand, L., & Gejvall, N. G. 1967. Benvävnad som analysmaterial vid kol-14 datering. *Fornvännen* 62.
- Zachrisson, I., Ohlsson, R. & Martner, F. 1989. Hågaspännet — tillverkning nu och för 3000 år sedan. *Fornvännen* 84. Stockholm.

some months later when snow had melted. (Fig. 2.)

It was decided that the best possible genuine replica should be made; cf. the following paper written in collaboration between an archaeologist, a goldsmith and photographer (Zachrisson, Ohlsson and Martner 1989; cf. also a similar but much larger team project on the "Goldblechkegel" by Schauer and Fecht 1986).

The excavation of the Håga mound was enabled by the then Prince Gustaf VI Adolf who as a student took an active part in organizing

the field work. The mound was thought to contain a royal cremation from the Migration Period like those already excavated at Old Uppsala. Thus it was a great surprise to find that the grave was about 1500 years older and contained a no less "royal" inhumation with extremely rich goods.

The Håga find was duly published already in 1905 as No 1 in the file of monographs issued by the Royal Academy of Letters, History and Antiquities. While the report has a German summary it was unfortunately published in Swedish

and thus tends to be disregarded by international scholars. However, scholars such as Montelius and Baudou have discussed its chronology. It is important for the dating of Montelius' period IV, cf. Fig. 3, where a comparison dating in accordance with calibrated C<sup>14</sup>-values lies around 1000 B.C. I heartily thank Ola Kylberg for help with this calibration. As a high quality closed find with many components the Håga find will always be of interest for research into this period of the Bronze Age.