



ХӨДӨӨ АЖ АХУЙ

ХЭНТИЙ 2016

Агуулга

Судалгааны зорилго

Судалгааны агуулга.....

НЭГ. ОЙЛГОЛТ, ТОДОРХОЙЛОЛТ.....

ХОЁР. ОНОЛЫН ХЭСЭГ.....

ГУРАВ. СУДАЛГААНЫ ХЭСЭГ.....

3.1. Малтай өрх, малчдын тоо тэдний соёл ахуйн үзүүлэлтүүд.....

3.1.1 Малтай өрх, малчдын тоо

3.1.2 Малчдын соёл ахуйн үзүүлэлтүүд

3.2. Мал тэжээвэр амьтдын тоо, бүтэц.....

3.2.1 Малын тоо, бүтэц

3.2.2 Хувийн малын тоо

3.2.3 Малын бүлэглэлт

3.2.4 Хээлтэгч, хээлтүүлэгч малын тохироо

3.2.5 Төл бойжилт

3.2.6 Том малын зүй бус хорогдол

3.4. Газар тариалангийн үйлдвэрлэл.....

3.5. Улс, бүсэд эзлэх байр суурь.....

ДҮГНЭЛТ, САНАЛ.....

МЭДЭЭЛЛИЙН ЭХ ҮҮСВЭР.....

Судалгааны зорилго:

“Хэнтий аймгийн хөдөө аж ахуй сэдэвт энэхүү судалгааны зорилго нь мал аж ахуйн салбарын ирээдүйн хөгжил, малчдын амьжиргааны талаар бодлого, малын тооны өсөлт өөрчлөлт, бүтэц, малын төллөлт, үржлийн байдал, зүй бус хорогдол, сувайралт, хээл хаялт, бэлчээрийн даац хүрэлцээ, тэжээвэр амьтад, хээлтэгч, хээлтүүлэгч, түүний тохироо болон малтай өрх, малчдын нийгмийн байдал, малын тооны өсөлт бууралтанд нөлөөлсөн үзүүлэлтүүд болон хөдөө аж ахуйн салбарын цаашдын чиг хандлагыг тодорхойлохын зэрэгцээ манай улсын мал аж ахуйн үйлдвэрлэлд аймгийн эзлэх байр суурийг харуулсан мэдээллээр аймгийн удирдлагууд болон хэрэглэгчдийг хангах зорилготой юм.

Судалгааны агуулга:

Манай улсын эдийн засгийн гол үндэс болсон бэлчээрийн мал аж ахуйн салбар нь эдийн засаг, хөдөлмөр эрхлэлт, экспортын орлогод гол байр суурь эзэлсэн хэвээр байна.

Мал аж ахуйн салбар нь хүн амыг мах сүү, цагаан идээ зэрэг хүнсний бүтээгдэхүүнээр, боловсруулах үйлдвэрүүдийг түүхий эдээр хангах үндсэн эх булаг болохын зэрэгцээ манай улсын эдийн засгийн хөгжилд хөдөө аж ахуйн салбар, үүн дотроо мал аж ахуйн салбар чухал үүрэг гүйцэтгэсээр байна.

НЭР ТОМЬЁОНЫ ТОВЧ ТАЙЛБАР, ТОДОРХОЙЛОЛТ

Малтай өрх. Малыг ахуй амьдралдаа туслах чанарын үүрэгтэй өсгөн үржүүлдэг өрх

Малчин өрх. Жилийн 4 улирлын туршид малаа маллаж, малын ашиг шим нь тэдний амьжиргааны эх үүсвэр болж байгаа өрх

Малчид. Жилийн 4 улирлын туршид мал аж ахуй эрхэлж, малын ашиг шим нь тэдний амьжиргааны эх үүсвэр болж байгаа 16 ба түүнээс дээш насны хүмүүсийг хэлнэ.

Бодод шилжүүлэх коэффициент:

1 адуу, үхэр - 1 бод

1 тэмээ - 1.5 бод

6 хонь - 1 бод

8 ямаа - 1 бод

Бодод шилжүүлэх коэффициентийг таван төрлийн малыг нэг төрлийн малд шилжүүлэн малын өсөлт, бууралтыг гаргах, үр ашгийг тооцоход ашиглана.

Бог малд буюу хонин толгойд шилжүүлэх коэффициент:

- 1 тэмээ - 5 хонь
- 1 адуу - 7 хонь
- 1 үхэр - 6 хонь
- 1 хонь - 1 хонь
- 1 ямаа - 0.9 хонь

Хонин толгойд шилжүүлэх коэффициентийг малын тэжээлийн хүрэлцээ, хангамж, бэлчээрийн даацыг тодорхойлон гаргахад ашиглана.

Нас гүйцсэн мал. Малын төрөл бүр дээр дараах насны малыг хамруулна.

Тэмээ - 4 настай, 5 ба түүнээс дээш настай

Адуу - 3 настай, 4 ба түүнээс дээш настай

Үхэр - 2 настай, 3 ба түүнээс дээш настай

Бог мал - тухайн жилийн төл малаас бусад насны мал

Өсвөр насны мал

Тэмээ-Өмнөх оны төл, 2, 3 настай

Адуу- Өмнөх оны төл, 2 настай

Үхэр- Өмнөх оны төл

Төл мал. Тухайн жилийн төлийг хэлнэ.

Бэлэн хээлтэгч. Малын төрөл бүр дээр нас гүйцсэн эм малыг хамруулна.

Малын тоо, толгойн өсөлт. Оны эцсийн малаас оны эхний малыг хасч, малын тооны өөрчлөлтийг тоогоор илэрхийлнэ. Оны эцсийн малын тоог оны эхний малын тоонд харьцуулан 100-гаар үржүүлж, өсөлт, бууралтыг хувиар илэрхийлнэ.

Малын өсөлтийн **орлого тал** нь төл бойжилт, **зарлага тал** нь хэрэглээний зарлага, том малын зүй бус хорогдол байна.

Төллөлтийн хувь. Төллөсөн хээлтэгчийн тоог оны эхний хээлтэгчийн тоонд харьцуулан, 100 –гаар үржүүлэн тооцно.

Бойжилтын хувь. Бойжсон төлийн тоог нийт гарсан төлийн тоонд харьцуулан 100–гаар үржүүлэн тооцно.

100 эхээс бойжуулсан төл. Бойжуулсан төлийн тоог оны эхний хээлтэгч малын тоонд харьцуулан 100-гаар үржүүлэн тооцно.

Хээлтэгч, хээлтүүлэгчийн тохироо. Хээлтэгч малын тоог хээлтүүлэгч малын тоонд харьцуулж, тооцно.

1 хээлтүүлэгчид ногдох хээлтэгчийн тооны норм нь:

Буур - 20-25

Азарга - 12-15

Бух - 35-45

Хуц, ухна - 25-30

Том малын зүй бус хорогдолд өвчний (халдвартай, халдваргүй) хорогдол, гэнэтийн аюулын (цас, зуд, үер ус, гал түймэр, аянга цахилгаан зэрэг) хорогдол, бусад шалтгааны (малын хариулга, арчилгаа маллагаатай холбогдон гарсан) хорогдлыг хамруулна.

Оны эхний малд том малын зүй бус хорогдлын эзлэх хувь. Зүй бусаар хорогдсон том малын тоог оны эхний малын тоонд харьцуулан 100-гаар үржүүлэн тооцно.

Малын хэрэглээний зарлага. Оны эхний малын тоон дээр бойжуулсан төлийг нэмж, том малын зүй бус хорогдол, оны эцсийн малын тоог хасч, тооцно.

Малын хашааны хангамж. Хашааны хангамжийг гаргахдаа хашааны багтаамжийг малын тоонд харьцуулж тооцно. Бод малын хашааны хангамжийг

гаргахдаа бодын хашааны багтаамжийг үхрийн тоонд, харин бог малынхыг богийн хашааны багтаамжийг бог малын /хонь, ямааны/ тоонд харьцуулж тооцно.

Тэжээл хангамж. Тэжээлийн хангамжийг гаргахдаа тэжээлийн нэгжид шилжүүлсэн тэжээлийн хэмжээг хонин толгойд шилжүүлсэн малын тоонд харьцуулан тооцно. Малын тэжээлийн хангамж, бэлчээрийн даацыг гаргахдаа малыг хонин толгойд шилжүүлснээр тооцно.

Тэжээлийн нэгжид шилжүүлэх коэффициент. Бэлтгэсэн тэжээл нь илчлэг, чанарын байдлаараа харилцан адилгүй байдаг учраас нэг тэжээлийн нэгжид шилжүүлж

тэжээлийн хангамжийг гаргана. Үүний тулд:

Хадлан өвс - 0.45

Таримал тэжээл - 0.35

Даршны ургамал - 0.25

Гар тэжээл, хужир шүү - 1.00

Төмс ногооны хаягдал - 0.22

Үр тарианы хаягдал - 0.90

Лай - 0.40

Сүрэл - 0.25 гэсэн итгэлцүүрүүдийг ашиглан тэжээлийн нэгжид

шилжүүлнэ.

Малын тэжээлийн ангилал. Малын тэжээлийг ургамлын гаралтай, амьтны гаралтай, эрдэс тэжээлийн гаралтай гэж ангилна.

- Ургамлын гаралтай тэжээлд өвс, сүрэл, үр тариа, буурцгийн төрлийн ургамал багтах бөгөөд бүдүүн, хүчит, шүүст тэжээл гэж ангилна.

1. Бүдүүн тэжээл - өвс, сүрэл, нэг наст ба олон наст өвс орно.

2. Хүчит тэжээл - үр тариа, үр тарианы хаягдал, вандуй, буурцаг орно.

3. Шүүст тэжээл - Бүх төрлийн дарш, төмс ногооны хаягдал орно.

- Амьтны гаралтай тэжээлд яс, цусны гурил зэрэг орно.

-Эрдэс тэжээлд давс, хужир шүү орно.

ОРШИЛ

Хөдөө аж ахуйн салбарын үйл ажиллагаа нь бусад хүчин зүйлээс илүүтэйгээр байгаль, цаг агаараас хамааралтай бөгөөд үйлдвэрлэсэн бүтээгдэхүүн нь үндсэндээ хүн амын хүнсний хэрэглээ, боловсруулах үйлдвэрлэлийн болон үйлчилгээний салбарын түүхий эдийн хэрэглээг хангахад зориулагддаг.

Дэлхийн олон улс орнуудын нэгэн адил манай улсын эдийн засгийн хөгжилд хөдөө аж ахуйн салбар нь ихээхэн чухал байр эзэлдэг салбарын нэг юм. Энэ удаагийн танилцуулгад мал аж ахуйн, газар тариалангийн салбарын 2016 оны төлөв байдлыг нэгтгэн тусгав.

“Монгол Улсын Үндсэн хууль”-нд “Мал сүрэг”-ийг үндэсний баялаг мөн гэж хуульчлан зааж, мал тооллогыг улсын хэмжээнд жил бүр зохион байгуулж, үр дүнг нь макро түвшинд хийгддэг тооцоо, судалгаанд ашиглаж, салбарын талаар удирдлагын шийдвэр гаргах мэдээллийн гол эх үүсвэр болгон ашиглаж байна.

“Статистикийн тухай” Монгол Улсын хуулийн 7 дугаар зүйлийн 1 дэх заалт, Монгол Улсын Засгийн газрын 2003 оны 224 дүгээр тогтоол, аймгийн Засаг даргын 2016 оны 12 дүгээр сарын 01-ний өдрийн “мал тэжээвэр амьтан, хашаа, худгийн тооллого явуулах тухай” А/468 тоот захирамжийн дагуу мал, тэжээвэр амьтад, тэжээлийн тооллогыг 2016 оны 12 дугаар сарын 7-ноос 17-ны өдрүүдэд Хэнтий аймгийн хэмжээнд зохион байгуулж явуулав.

2016 оны жилийн эцсийн мал тооллогын дүн													
		Бүгд		Тэмээ		Адуу		Үхэр		Хонь		Ямаа	
		2015	2016	2015	2016	2015	2016	2015	2016	2015	2016	2015	2016
1	Галшар	281802	295895	472	480	19100	21451	13652	14729	139465	149622	109113	109613
2	Баянхутаг	346295	381360	564	592	24750	28362	17833	19762	198415	220122	104733	112522
3	Баянмөнх	159991	175780	175	251	9259	11153	8093	9298	78170	88260	64294	66818
4	Дархан	208036	225743	667	812	12007	13684	9228	10258	102235	114259	83899	86730
5	Дэлгэрхаан	229226	245082	79	76	15118	17256	10718	12823	106224	115257	97087	99670
6	Жаргалтхаан	189925	208983	129	135	13006	15110	11150	12580	98413	108231	67227	72927
7	Цэнхэрманда	174615	201677	5	6	13848	15936	13152	15364	86750	101880	60860	68491
8	Өмнөдэлгэр	436332	484966	83	85	22981	25564	32750	36059	206856	235356	173662	187902
9	Батширээт	60225	65199	6	5	5099	5719	16842	18825	23714	25637	14564	15013
10	Биндэр	174000	195271	178	161	13199	14313	26173	28577	73439	83474	61011	68746
11	Баян-Адрага	115832	129753	58	60	7099	7758	11332	11815	58148	65564	39195	44556
12	Дадал	34806	38098	0	0	4883	5493	11826	12546	9493	10769	8604	9290
13	Норовлин	113097	120455	81	84	10823	12048	13660	13835	53106	56152	35427	38336
14	Батноров	332905	355084	282	283	28024	30084	25417	25627	169217	183330	109965	115760
15	Баян-Овоо	124793	147325	342	364	13701	15997	10469	12304	59263	70214	41018	48446
16	Мөрөн	156200	174828	422	436	12710	14712	11526	12243	79863	89204	51679	58233
17	Хэрлэн	338276	380457	393	389	19513	22781	24143	26718	162528	184601	131699	145968
18	Бор-Өндөр	74835	77614	112	112	2875	3346	2592	2849	33367	36206	35889	35101
	Аймгийн дүн	3551191	3903570	4048	4331	247995	280767	270556	296212	1738666	1938138	1289926	1384122

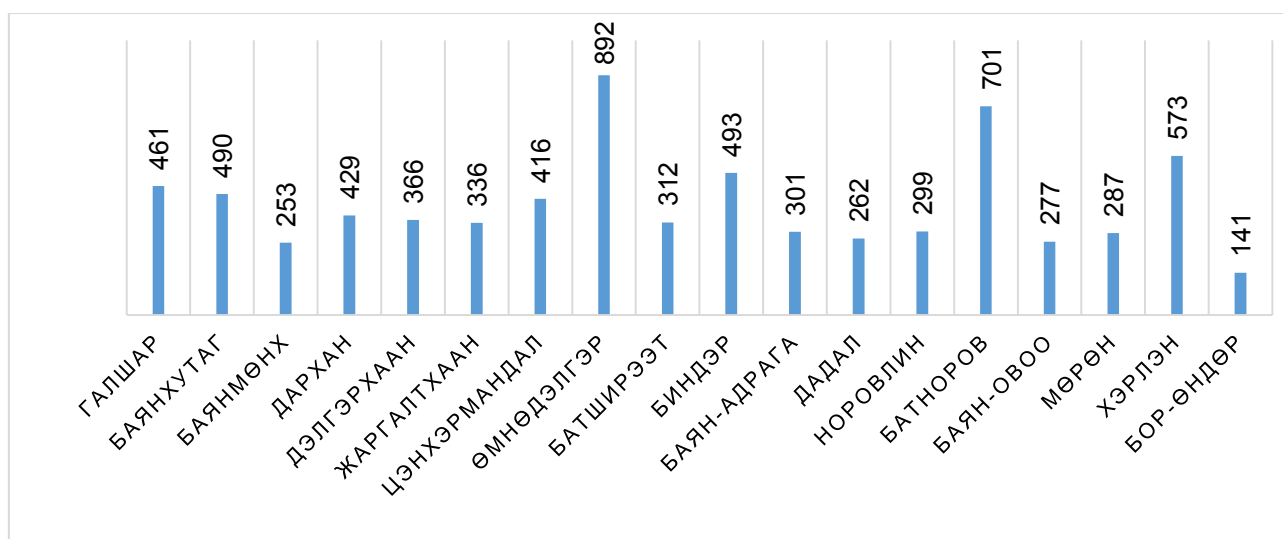
Малтай болон Малчин өрхийн тоо

2016 оны жилийн эцсийн мал тооллогын дүнгээс үзэхэд аймгийн хэмжээгээр аминдаа малтай 9.9 мянган өрх 80.3 мянган хавтгай дөрвөлжин км нутагт малаа маллаж амьдарч байгаагийн 73.2 хувь буюу 7.3 мянга нь малчин өрх, 26.8 хувь буюу 2.6 мянга нь мал бүхий иргэдийн өрх байна.

Мал аж ахуйн үйлдвэрлэлд 13.2 мянган малчид ажиллаж байгаагийн 43.6 хувь нь буюу 5.8 мянга нь эмэгтэй малчин байна. Дээрхи дүнгээс үзэхэд өмнөх онтой харьцуулахад малчин өрхийн тоо 385 өрх буюу 5.6 хувиар өссөн харагдаж байна.

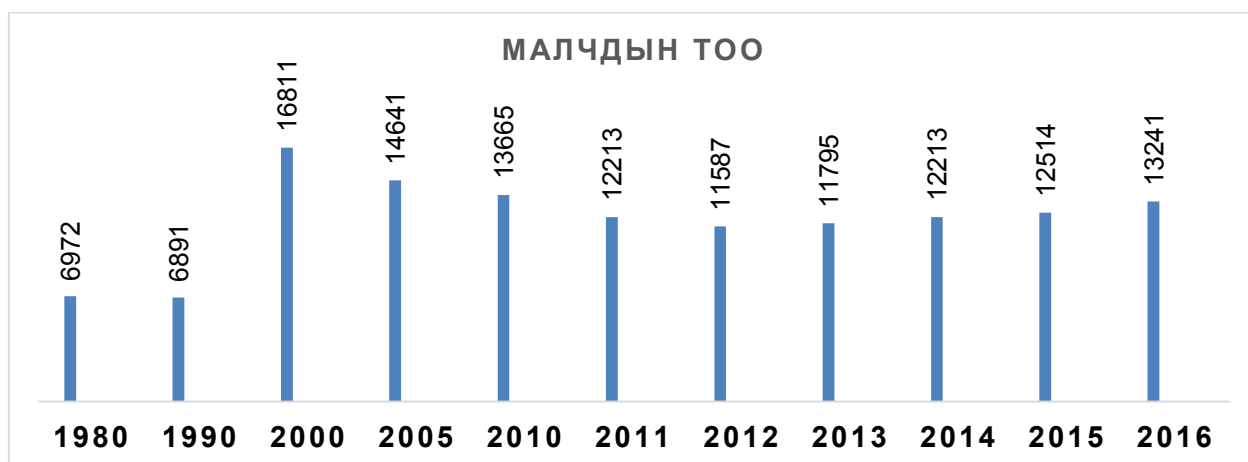
Малтай өрх, малчин өрхийн тоо, /сумдаар/						
	Малтай өрх			Малчин өрх		
	2014	2015	2016	2014	2015	2016
1.Галшар	488	516	546	423	445	461
2.Баянхутаг	503	550	591	397	428	490
3.Баянмөнх	325	346	361	237	250	253
4.Дархан	420	478	526	327	364	429
5.Дэлгэрхаан	439	470	501	312	346	366
6.Жаргалтхаан	406	420	446	302	327	336
7.Цэнхэрмандал	431	438	463	381	395	416
8.Өмнөдэлгэр	1094	1145	1174	786	870	892
9.Батширээт	388	390	392	304	312	312
10.Биндэр	739	750	762	466	479	493
11.Баян-Адрага	369	389	415	273	264	301
12.Дадал	343	353	346	251	257	262
13.Норовлин	360	374	401	274	274	299
14.Батноров	877	872	893	684	678	701
15.Баян-Овоо	328	347	370	241	261	277
16.Мөрөн	369	370	386	269	264	287
17.Хэрлэн	1022	1088	1161	522	553	573
18.Бор-Өндөр	196	177	216	139	137	141
Аймгийн дүн	9097	9473	9950	6588	6904	7289

Сумдаар авч үзвэл малчин өрхийн тоо сумдад 3-65 өрхөөр өссөн байна.



Малчдын тоо сумдаар

Сум/дүүрэг	Малчин өрхийн тоо	Ам бүлийн тоо	Малчдын тоо	Үүнээс: эмэгтэй	15-34	35-59	60 ба түүнээс дээш
Хэрлэн сум	573	1 907	1 128	478	341	659	128
Батноров сум	701	2 448	1 280	569	459	708	113
Батширээт сум	312	1 053	563	252	113	357	93
Баян-Адарга сум	301	1 109	587	267	209	321	57
Баянмөнх сум	253	908	491	227	188	252	51
Баян-Овоо сум	277	936	520	255	173	287	60
Баянхутаг сум	490	1 507	874	359	314	498	62
Биндэр сум	493	1 755	914	419	277	525	112
Галшар сум	461	1 475	808	337	297	465	46
Дадал сум	262	980	506	232	134	322	50
Дархан сум	429	1 278	751	322	310	379	62
Дэлгэрхаан сум	366	1 134	650	288	246	365	39
Жаргалтхаан сум	336	1 128	619	272	209	358	52
Мөрөн сум	287	894	496	207	163	291	42
Норовлин сум	299	1 091	582	256	225	311	46
Өмнөдэлгэр сум	892	2 989	1 618	716	565	885	168
Цэнхэрмандал сум	416	938	610	215	138	389	83
Бор-Өндөр сум	141	439	244	108	62	151	31
	7 289	23 969	13 241	5 779	4 423	7 523	1 295



Нийт малчдын 33.4 хувь буюу 4.4 мянга нь 16-34 насны залуучууд, 56.8 хувь буюу 7.5 мянга нь 35-60 нас, 9.8 хувь буюу 1.3 60- аас дээш насны хүмүүс байна

Малчдын ахуй соёлын зарим үзүүлэлтүүд

Малчдын ахуй соёлын үзүүлэлт нь малчдын амьжиргааг илэрхийлдэг гол үзүүлэлт билээ. Нийт малчин өрхийн 93.4 хувь нь буюу 6.8 мянга нь цахилгааны үүсгүүртэй байгаагаас 6.4 мянга нь нарны, 0.1 мянга нь салхины, 0.4 мянга нь бусад үүсгүүр байна

	Цахилгаан гэрэлтэй	үүнээс:				Телевиз ортой
		нарны	салхины	бага оврын	бусад	
1.Галшар	453	405	0	28	20	384
2.Баянхутаг	488	471	1	5	11	454
3.Баянмөнх	228	228	0	0	0	206
4.Дархан	378	345	17	16	0	290
5.Дэлгэрхаан	355	341	1	12	1	279
6.Жаргалтхаан	322	293	3	3	23	291
7.Цэнхэрмандал	392	351	0	1	40	321
8.Өмнөдэлгэр	773	749	2	0	22	539
9.Батширээт	349	276	0	34	39	258
10.Биндэр	434	428	1	0	5	290
11.Баян-Адрага	282	275	0	1	6	226
12.Дадал	290	258	0	12	20	237
13.Норовлин	387	339	8	25	15	252
14.Батноров	595	576	2	8	9	576
15.Баян-Овоо	242	210	0	0	32	231
16.Мөрөн	293	286	0	1	6	264
17.Хэрлэн	407	386	13	0	8	328
18.Бор-Өндөр	142	137	0	0	5	123
Аймгийн дүн	6810	6354	49	146	260	5549



Малтай өрхийн малын бүлэглэлт

МАЛТАЙ ӨРХ							
Бүлэглэлт	Өрхийн тоо	Малын тоо	Тэмээ	Адуу	Үхэр	Хонь	Ямаа
10 хүртэлх	373	2214	4	320	1 707	69	114
11-30	675	13605	3	1 684	6 221	2 240	3 457
31-50	570	23 207	2	2 172	7 198	5 615	8 220
51-100	1 143	84 621	39	8 595	18 209	26 445	31 333
101-200	1 781	261 849	143	22 171	34 815	95 760	108 960
201-500	2 698	892 710	775	65 772	67 665	384 836	373 662
501-999	1 850	1 289 488	1 125	80 881	78 529	655 216	473 737
1000-1499	579	694 732	893	45 478	41 426	390 700	216 235
1500-2000	146	245 225	370	18 372	15 527	144 305	66 651
2001-с дээш	135	348 392	977	33 537	22 947	202 633	88 298
	9950	3 856 043	4 331	278 982	294 244	1 907 819	1 370 667

Хээлтэгч мал оноор /мян.тол/

Он	Бүгд	Ингэ	Гүү	Үнээ	Эм хонь	Эм ямаа
2010	1042.3	1.2	44.2	61.8	535.3	399.7
2011	1103.3	1.3	47.2	67.4	561.2	426.3
2012	1223.3	1.3	51.7	74.0	630.1	466.2
2013	1336.8	1.3	58.7	81.2	691.4	504.2
2014	1509.5	1.4	65.8	93.5	782.7	566.1
2015	1627.1	1.5	73.2	104.9	840.2	607.3
2016	1790.7	1.7	83.5	114.9	939.5	651.1

Хээлтэгч малын тоо өмнө оноос 163.6 мянгаар өссөн байна.

Хээлтүүлэгч мал оноор /мян.тол/

Он	Бүгд	Буур	Азарга	Бух	Хуц	Ухна
2008	19.6	0.1	6.7	1.6	6.5	4.7
2009	20.4	0.1	6.3	1.7	7.2	5.1
2010	19.6	0.1	6.5	1.7	6.9	4.4
2011	22.3	0.1	6.7	1.8	8.1	5.6
2012	23.2	0.1	7	1.8	8.4	5.9
2013	25.6	0.1	7.8	2.1	9.2	6.4
2014	29.6	0.1	8.7	2.5	10.7	7.6
2015	31.9	0.1	9.3	2.7	11.6	8.2
2016	34.1	0.1	10.5	2.8	12.6	8.1

2016 оны мал тооллогоор хээлтүүлэгч малын өмнөх оноос 6.9 хувиар өссөн үзүүлэлттэй харагдаж байна

Төллөсөн хээлтэгч сумаар

Сум/дүүрэг	Бүгд	Гүү	Үнээ	Ингэ	Эм хонь	Эм ямаа
Хэрлэн сум	144381	5154	8156	74	72080	58917
Батноров сум	141489	6707	8256	46	77761	48719
Батширээт сум	22343	1146	6029	0	9724	5444
Баян-Адарга сум	51784	1850	3655	12	27802	18465
Баянмөнх сум	67154	2692	3125	46	33510	27781
Баян-Овоо сум	49306	3539	3898	56	25102	16711
Баянхутаг сум	147862	6032	6216	78	89455	46081
Биндэр сум	76292	3724	9319	27	34934	28288
Галшар сум	116128	4934	5076	87	61359	44672
Дадал сум	13715	1476	4121	0	4171	3947
Дархан сум	88326	2992	3461	185	45170	36518
Дэлгэрхаан сум	81996	3184	3288	13	40106	35405
Жаргалтхаан сум	72103	2919	3496	23	40320	25345
Мөрөн сум	71102	3235	3806	101	39274	24686
Норовлин сум	48538	2888	4743	19	24762	16126
Өмнөдэлгэр сум	193207	5624	10931	21	97756	78875
Цэнхэрмандал сум	74386	3183	4657	1	41391	25154
Бор-Өндөр сум	34558	774	1075	18	14506	18185
	1494670	62053	93308	807	779183	559319

2016 оны байдлаар оны эхний эх малын 91.8 хувь буюу 1494.7 мянган эх мал төллөсөн байна.

Хээлтэгч үзүүлэлт

Малын төрөл	Оны эхний хээлтэгч	Нэмэгдсэн	Хасагдсан	Хээл хаясан	Сувайрсан	Өнжсөн	Төллөсөн
Бүгд	1627152	290203	191233	34440	196288	724	1494670
Гүү	73242	7678	6440	1484	10943	0	62053
Үнээ	104869	11010	10570	1436	10565	0	93308
Ингэ	1537	175	96	19	66	724	807
Эм хонь	840167	136445	92732	15404	89293	0	779183
Эм ямаа	607337	134895	81395	16097	85421	0	559319

Гарсан төл сумдаар

Сум/дүүрэг	Гарсан төл					
	Бүгд	Унага	Тугал	Ботго	Хурга	Ишиг
Хэрлэн сум	144412	5154	8156	74	72096	58932
Батноров сум	141722	6707	8257	46	77880	48832
Батширээт сум	22493	1146	6029	0	9788	5530
Баян-Адарга сум	52613	1850	3657	12	28299	18795
Баянмөнх сум	67884	2692	3125	46	33831	28190
Баян-Овоо сум	49409	3539	3898	56	25151	16765
Баянхутаг сум	148281	6032	6216	78	89702	46253
Биндэр сум	76508	3724	9319	27	34999	28439
Галшар сум	116756	4934	5076	87	61778	44881
Дадал сум	13722	1476	4121	0	4175	3950
Дархан сум	88976	2992	3461	185	45706	36632
Дэлгэрхаан сум	81996	3184	3288	13	40106	35405
Жаргалтхаан сум	72618	2919	3496	23	40603	25577
Мөрөн сум	71298	3236	3806	101	39384	24771
Норовлин сум	48919	2888	4743	19	25013	16256
Өмнөдэлгэр сум	194708	5624	10931	21	98590	79542
Цэнхэрмандал сум	74478	3183	4657	1	41450	25187
Бор-Өндөр сум	34562	774	1075	18	14506	18189
	1501355	62054	93311	807	783057	562126

Хорогдсон төл сумдаар

Сум/дүүрэг	Хорогдсон төл					
	Бүгд	Унага	Тугал	Ботго	Хурга	Ишиг
Хэрлэн сум	32444	174	376	18	14634	17242
Батноров сум	6357	169	166	7	2961	3054
Батширээт сум	330	106	48	0	91	85
Баян-Адарга сум	2810	304	169	1	1303	1033
Баянмөнх сум	5609	44	49	1	1239	4276
Баян-Овоо сум	694	0	15	0	428	251
Баянхутаг сум	2194	131	86	0	907	1070
Биндэр сум	8619	735	964	2	3161	3757

Галшар сум	3404	26	49	7	1196	2126
Дадал сум	3022	389	466	0	810	1357
Дархан сум	2509	7	6	0	658	1838
Дэлгэрхаан сум	2608	210	173	0	1046	1179
Жаргалтхаан сум	6795	132	109	7	2981	3566
Мөрөн сум	2832	76	51	1	1483	1221
Норовлин сум	2339	109	122	4	1046	1058
Өмнөдэлгэр сум	11431	399	565	12	5113	5342
Цэнхэрмандал сум	16597	176	344	0	9918	6159
Бор-Өндөр сум	131	0	0	0	75	56
	110725	3187	3758	60	49050	54670

Бойжсон төл сумдаар

Сум/дүүрэг	Бойжсон төл					
	Бүгд	Унага	Тугал	Ботго	Хурга	Ишиг
Хэрлэн сум	111968	4980	7780	56	57462	41690
Батноров сум	135365	6538	8091	39	74919	45778
Батширээт сум	22163	1040	5981	0	9697	5445
Баян-Адарга сум	49803	1546	3488	11	26996	17762
Баянмөнх сум	62275	2648	3076	45	32592	23914
Баян-Овоо сум	48715	3539	3883	56	24723	16514
Баянхутаг сум	146087	5901	6130	78	88795	45183
Биндэр сум	67889	2989	8355	25	31838	24682
Галшар сум	113352	4908	5027	80	60582	42755
Дадал сум	10700	1087	3655	0	3365	2593
Дархан сум	86467	2985	3455	185	45048	34794
Дэлгэрхаан сум	79388	2974	3115	13	39060	34226
Жаргалтхаан сум	65823	2787	3387	16	37622	22011
Мөрөн сум	68466	3160	3755	100	37901	23550
Норовлин сум	46580	2779	4621	15	23967	15198
Өмнөдэлгэр сум	183277	5225	10366	9	93477	74200
Цэнхэрмандал сум	57881	3007	4313	1	31532	19028
Бор-Өндөр сум	34431	774	1075	18	14431	18133
	1390630	58867	89553	747	734007	507456

Бойжсон төл оноор /мян.тол/

Он	Бүгд	Ботго	Унага	Тугал	Хурга	Ишиг
2008	625.3	0.5	19.3	44.6	331.4	229.5
2009	693.6	0.4	23.1	48.3	361.9	259.9
2010	610.4	0.4	25.5	44.7	326.3	213.5
2011	923.1	0.6	33.9	49.2	483.2	356.2
2012	949.2	0.5	36.2	57.9	495.0	359.6
2013	1025.7	0.6	41.5	64.0	530.3	389.3
2014	1175.2	0.6	47.1	74.0	610	443.5
2015	1292.7	0.8	54.2	84.8	675.6	477.3
2016	1390.6	0.7	58.9	89.5	734.0	507.5

Хорогдсон том мал сумдаар

Сум/дүүрэг	Хорогдсон том мал					
	Бүгд	Адуу	Үхэр	Тэмээ	Хонь	Ямаа
Хэрлэн сум	971	6	54	1	415	495
Батноров сум	2597	149	162	2	1355	929
Батширээт сум	564	83	188	0	175	118
Баян-Адарга сум	1070	71	83	0	537	379
Баянмөнх сум	2975	15	52	6	1256	1646
Баян-Овоо сум	552	19	14	0	303	216
Баянхутаг сум	7820	175	396	0	3454	3795
Биндэр сум	1722	109	366	1	711	535
Галшар сум	5407	61	215	9	1830	3292
Дадал сум	1175	135	185	0	375	480
Дархан сум	1338	44	64	0	607	623
Дэлгэрхаан сум	930	18	96	0	510	306
Жаргалтхаан сум	3587	137	204	2	1828	1416
Мөрөн сум	1346	47	81	0	723	495
Норовлин сум	1844	80	232	1	890	641
Өмнөдэлгэр сум	9152	489	697	0	4224	3742
Цэнхэрмандал сум	2509	103	230	0	1312	864
Бор-Өндөр сум	2413	14	173	1	1115	1110
	47972	1755	3492	23	21620	21082

Оны эхний нийт малын 1.4 хувьтай тэнцэх 48.0 мян/ толгой мал хорогдсон нь өмнөх оноос 5.1 мян/ толгойгоор өссөн байна.

Хорогдсон том оноор /мян.тол/

Он	Бүгд	Ботго	Унага	Тугал	Хурга	Ишиг
2008	250.9	0.3	20.3	20.2	102.6	107.5
2009	113.7	0.1	7.4	10.7	48.6	46.9
2010	250.7	0.1	8.6	23.5	115.5	102.8
2011	36.0	0.1	2.1	3.1	17.5	13.2
2012	38.0	0.0	1.8	2.7	17.8	15.7
2013	37.8	0.0	1.7	2.6	18.4	15.1
2014	32.3	0.0	1.7	2.7	15.1	12.8
2015	42.9	0.0	2.4	2.8	20.5	17.2
2016	48.0	0.0	1.8	3.5	21.6	21.1

ГАЗАР ТАРИАЛАН

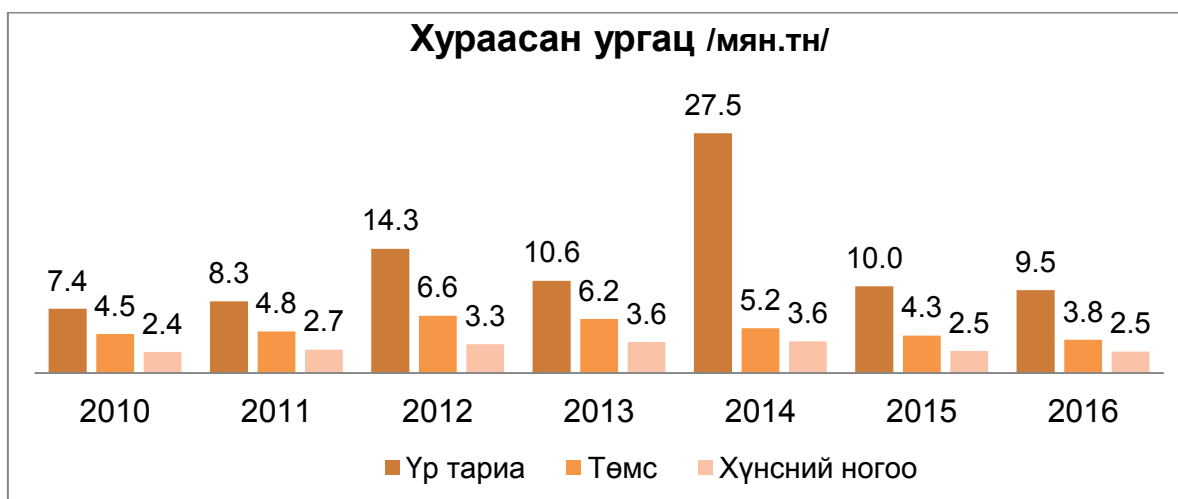
Хүснэгт 1.1 Хураан авсан ургац, сумаар, тн

Сум	Үр тариа	Улаанбуудай	Төмс	Хүнсний ногоо	ТӨРЛӨӨР					
					Байцаа	Лууван	Манжин	Сонгино	Сармис	Бусад
Галшар			12.0	5.8	0.7	1.4	1.6	0.6	0.0	1.5
Баянхутаг			50.0	55.0	18.0	7.0	18.0	5.0	1.0	6.0
Баянмөнх			33.0	35.2	5.0	9.0	4.0	6.2	0.0	11.0
Дархан			84.0	53.2	5.6	11.2	15.4	9.8	0.0	11.2
Дэлгэрхаан			22.0	26.2	0.9	2.4	4.0	1.3	0.9	16.7
Жаргалтхаан			76.5	25.8	3.0	9.5	3.5	6.5		3.3
Цэнхэрмандал			19.5	12.6	1.5	0.8	1.2	0.5	0.1	8.5
Өмнөдэлгэр	5446.8	5382.8	795.0	266.5	8.0	49.0	142.5	59.0	0.0	8.0
Батширээт			82.2	12.7	3.6	3.2	1.7	2.6	0.0	1.6
Биндэр	1546.0	1539.0	160.0	96.0	25.6	26.4	24.8	10.5	1.4	7.3
Баян-Адрага	1556.0	1540.0	116.0	45.1	6.4	8.0	15.9	6.5	0.0	8.3
Дадал			103.5	105.7	15.4	27.6	50.4	8.4	0.0	3.9
Норовлин	170.0	170.0	60.6	61.1	6.6	22.5	14.8	6.6		10.6
Батноров			183.0	141.7	15.2	42.8	25.3	11.2	2.5	44.7
Баян-овоо			100.4	49.7	3.7	12.6	7.2	3.2	1.0	22.0
Мөрөн	50.0	50	1044.0	761.6	84.0	122.5	154.0	134.4	163.2	103.5
Хэрлэн	748.6	698.6	825.0	682.0	157.0	76.5	138.0	112.5	45.0	153.0
Бор-Өндөр			52.0	41.4	10.0	8.5	6.9	4.5	0.0	11.5
ДҮН	9517.4	9380.4	3818.7	2477.3	370.2	440.9	629.2	389.3	215.1	432.6

Хүснэгт 1.2 Хураан авсан ургац, оноор, тн

	Хураан авсан ургац							2016 % 2015
	2010	2011	2012	2013	2014	2015	2016	
Үр тариа	7376.1	8256	14276	10604	27531.4	9953.7	9517.4	0.96
Төмс	4480	4800	6600.9	6231	5154.8	4302.6	3818.7	0.89
Хүнсний ногоо	2442.3	2685.5	3312.7	3564.1	3636.4	2543.4	2477.3	0.97

Аймгийн хэмжээнд 2016 онд нийт 9517.4 тн үр тариа, 3818.7 тн төмс, 2477.3 тн хүнсний ногоо хураан авсан байна.



Yr тариа 9.5 мянган тонн, төмс 3.8 мянган тонн, хүнсний ногоо 2.5 мянган тонн, авсан нь өнгөрсөн оноос yr тариа 4.0 хувиар, төмс 11.6 хувиар, хүнсний ногоо 2.6 хувиар тус тус буурсан байна.

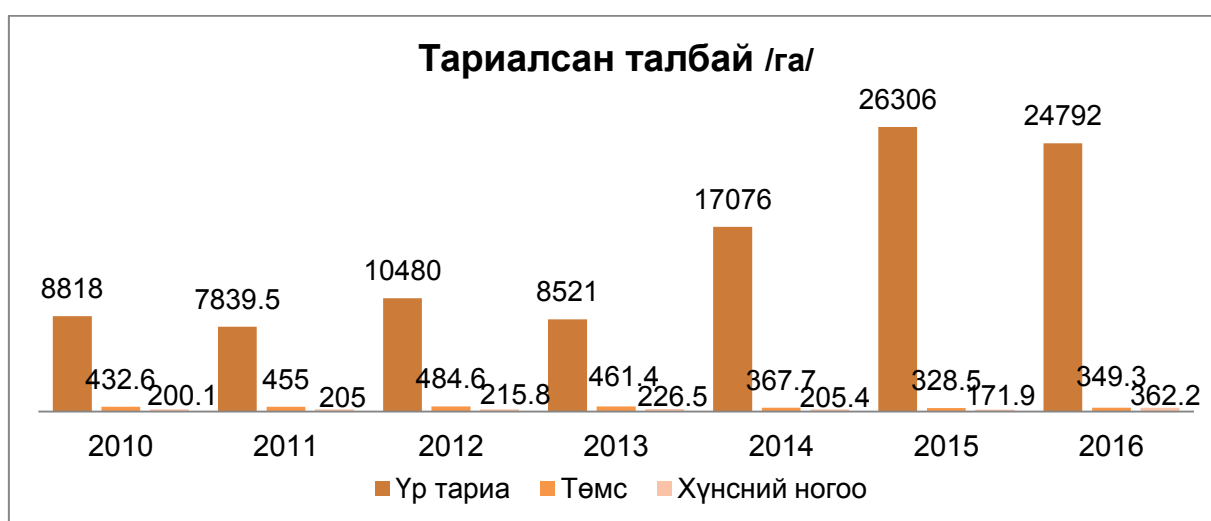
Хүснэгт 1.3 Тариалсан талбай, сумаар, га

Сум	Yr тариа	Улаанбуудай	Төмс	Хүнсний ногоо	ТӨРЛӨӨР					
					Байцаа	Лууван	Манжин	Сонгино	Сармис	Бусад
Хэрлэн сум	4917	4487	63.5	45.5	10.5	5.1	9.2	7.5	3	10.2
Батноров сум	590	560	14.6	11.5	1.6	3.6	1.9	1	0.3	3.1
Батширээт сум			7	4	0.2	1.3	1.2	1		0.3
Баян-Адарга сум	1855	1840	11	9	0.9	1.5	1.9	1.6		3.1
Баянмөнх сум			3.9	3.4	0.5	0.6	0.5	0.5		1.3
Баян-Овоо сум			10.2	4.7	0.3	1	0.8	0.4	0.2	2
Баянхутаг сум			5	5.1	0.5	1.2	2.3	0.7	0.1	0.3
Биндэр сум	1835	1811	20	12	3.2	3.3	3.1	1.5	0.2	0.7
Галшар сум			1.8	0.6	0.1	0.1	0.1	0.1		0.2
Дадал сум	1370	1370	11.5	8	1.1	2.3	3.6	0.7		0.3
Дархан сум			6	3.8	0.4	0.8	1.1	0.7		0.8
Дэлгэрхаан сум	60	60	16	13	0.2	3.2	3.3	1.5	0.4	4.4
Жаргалтхаан сум			9.7	4.9	0.5	1.2	1.6	0.8		0.8
Мөрөн сум	200	200	60.5	30.5	3.5	4.9	7	5.6	7	2.5
Норовлин сум	2440.5	2410	10.1	8.2	1.1	2.5	2.2	1.1		1.3
Өмнөдэлгэр сум	11524	11134	80	185.8	1	43	134.4	5.5		1.9
Цэнхэрмандал сум			13.8	6.1	0.2	0.9	0.5	0.2	0.5	3.8
Бор-Өндөр сум			4.7	6.1	0.8	1	0.8	0.8		2.7
ДҮН	24792	23872	349.3	362.2	26.6	77.5	175.5	31.2	11.7	39.7

Хүснэгт 1.4 Тариалсан талбай, оноор, га

	Тариалсан талбай							2016% 2015
	2010	2011	2012	2013	2014	2015	2016	
Үр тариа	8818	7839.5	10480	8521	17076	26306	24792	0.94
Төмс	432.6	455	484.6	461.4	367.7	328.5	349.3	1.06
Хүнсний ногоо	200.1	205	215.8	226.5	205.4	171.9	362.2	2.11

Аймгийн хэмжээнд 24.8 мянган га-д үр тариа, 349.3 га-д төмс, 362.2 га-д хүнсний ногоо тариалаад байна.



Хүснэгт 1.4 Бэлтгэсэн өвс, сумаар, тн

Сум	Бэлтгэсэн өвс		Гар тэжээл
	2015	2016	
Галшар	950	650	20.0
Баянхутаг	1100	1000	5.0
Баянмөнх	925	839	4.0
Дархан	920	600	3.0
Дэлгэрхаан	2330	1081	1.0
Жаргалтхаан	2704	2460	30.0
Цэнхэрмандал	2075	2000	10.0
Өмнөдэлгэр	21000	21150	17.0
Батширээт	11000	11000	5.0
Биндэр	13150	13000	5.0
Баян-Адрага	13100	13000	5.0
Дадал	24600	24250	3.0
Норовлин	11099	10942	5.0
Батноров	8070	7656	1.0
Баян-овоо	3660	3500	5.0
Мөрөн	3600	3500	5.0
Хэрлэн	8137.5	8000.0	5.0
Бор-Өндөр	358	50	
ДҮН	128778.5	124678.0	129.0



Аймгийн хэмжээгээр энэ онд 124.7 мянган тонн хадлан, 129.0 тонн гар тэжээл бэлтгэсэн байна.

ДҮГНЭЛТ

2016 оны жилийн эцсийн мал тооллогын дүнгээс үзэхэд аймгийн хэмжээгээр аминдаа малтай 9.9 мянган өрх 80.3 мянган хавтгай дөрвөлжин км нутагт малаа маллаж амьдарч байгаагийн 73.2 хувь буюу 7.3 мянга нь малчин өрх, 26.8 хувь буюу 2.6 мянга нь мал бүхий иргэдийн өрх байна.

Мал аж ахуйн үйлдвэрлэлд 13.2 мянган малчид ажиллаж байгаагийн 43.6 хувь нь буюу 5.8 мянга нь эмэгтэй малчин байна. Дээрхи дүнгээс үзэхэд өмнөх онтой харьцуулахад малчин өрхийн тоо 385 өрх буюу 5.6 хувиар өссөн харагдаж байна.

Нийт малчдын 33.4 хувь буюу 4.4 мянга нь 16-34 насны залуучууд, 56.8 хувь буюу 7.5 мянга нь 35-60 нас, 9.8 хувь буюу 1.3 60- аас дээш насны хүмүүс байна

Сумдаар авч үзвэл малчин өрхийн тоо сумдад 3-65 өрхөөр өссөн байна.

Малчдын ахуй соёлын үзүүлэлт нь малчдын амьжиргааг илэрхийлдэг гол үзүүлэлт билээ. Нийт малчин өрхийн 93.4 хувь нь буюу 6.8 мянга нь цахилгааны үүсгүүртэй байгаагаас 6.4 мянга нь нарны, 0.1 мянга нь салхины, 0.4 мянга нь бусад үүсгүүр байна

2016 оны Мал тооллогын дүнгээр Хэнтий аймгийн мал 3903.6 мянган толгойд хүрч 2015 оныхоос 9.9 хувь буюу 352.4 мянгаар өслөө. Тооллогын дүнгээр адуун сүргийн тоо толгой 280.8 мянга, үхэр 296.2 мянга, тэмээ 4.3 мянга, хонь 1938.1 мянга, ямаа 1384.1 мянгад хүрч, 2015 оныхоос адуу 32.8 мянга буюу 13.2 хувиар, үхэр 25.7 мянга буюу 9.5 хувиар, тэмээ 0.3 мянга буюу 7 хувиар, хонь 199.5 мянга буюу 11.5 хувиар, ямаа 94.2 мянга буюу 7.3 хувиар тус тус өсчээ.

Нийт мал сүргийн дотор адуу 7.2 хувь, үхэр 7.6 хувь, тэмээ 0.1 хувь, хонь 49.7 хувь, ямаа 35.4 хувийг тус тус эзэлж байна. Нийт мал сүргийн 85.1 хувийг бог мал, 14.9 хувийг бод мал эзэлж байна.

2016 онд аймагт нийт мал болон үхэр, хонь, ямаагаар Өмнөдэлгэр, тэмээгээр Дархан, адуугаар Батноров сум тэргүүлж байна.

Хээлтэгч малын тоо өмнө оноос 163.6 мянгаар өссөн байна.

2016 оны байдлаар оны эхний эх малын 91.8 хувь буюу 1494.7 мянган эх мал төллөсөн байна.

2016 онд 842 өрх мянгаас дээш мал тоолуулж 110 мянгат малчин шинээр төрлөө. Мянгат малчдын тоогоор Баянхутаг, Өмнөдэлгэр, Жаргалтхаан, Дэлгэрхаан, Галшар сумд тэргүүлж байна.

2016 онд аймгийн хэмжээнд нийт 9517.4 тн үр тариа, 3818.7 тн төмс, 2477.3 тн хүнсний ногоо хураан авсан байна.

Үр тариа 9.5 мянган тонн, төмс 3.8 мянган тонн, хүнсний ногоо 2.5 мянган тонн, авсан нь өнгөрсөн оноос үр тариа 4.0 хувиар, төмс 11.6 хувиар, хүнсний ногоо 2.6 хувиар тус тус буурсан байна.

2016 онд 24.8 мянган га-д үр тариа, 349.3 га-д төмс, 362.2 га-д хүнсний ногоо тариалаад байна.

Аймгийн хэмжээгээр 2016 онд 124.7 мянган тонн хадлан, 129.0 тонн гар тэжээл бэлтгэсэн байна.

Судалгааны хамрах хугацаа

2008-2016 он

Мэдээллийн эх үүсвэр

- Хэнтий аймгийн 2008-2016 оны жилийн эцсийн мал тооллогын материал
- ҮСХ-ны жилийн эцсийн бюллетень танилцуулга