

# OBSERVATOIRE DE LA POLITIQUE NATIONALE

Mai 2018



**LEVÉE D'EMBARGO  
VENDREDI 25 MAI À 5H DU MATIN**



# Fiche technique

Enquête réalisée auprès d'un échantillon de Français recrutés par téléphone puis interrogés par Internet **du 23 au 24 mai 2018**.

Echantillon de **1000 personnes**, représentatif de la population française âgée de **18 ans et plus**.

La représentativité de l'échantillon est assurée par la méthode des quotas appliqués aux variables suivantes : sexe, âge, profession de la personne de référence du ménage et de la personne interrogée, région et catégorie d'agglomération.



# Note sur les marges d'erreur

Cette étude présente des résultats soumis aux marges d'erreur inhérentes aux lois statistiques. Le tableau ci-dessous présente les valeurs des marges d'erreur suivant le résultat obtenu et la taille de l'échantillon considéré.

TAILLE DE L'ÉCHANTILLON	INTERVALLE DE CONFIANCE À 95% SELON LE SCORE					
	5 OU 95%	10 OU 90%	20 OU 80%	30 OU 70%	40 OU 60%	50%
100	4,4	6,0	8,0	9,2	9,8	10,0
200	3,1	4,2	5,7	6,5	6,9	7,1
300	2,5	3,5	4,6	5,3	5,7	5,8
400	2,2	3,0	4,0	4,6	4,9	5,0
500	1,9	2,7	3,6	4,1	4,4	4,5
600	1,8	2,4	3,3	3,7	4,0	4,1
700	1,6	2,3	3,0	3,5	3,7	3,8
800	1,5	2,1	2,8	3,2	3,5	3,5
900	1,4	2,0	2,6	3,0	3,2	3,3
1 000	1,4	1,8	2,5	2,8	3,0	3,1
2 000	1,0	1,3	1,8	2,1	2,2	2,2
4 000	0,7	0,9	1,3	1,5	1,6	1,6
6000	0,6	0,8	1,1	1,3	1,4	1,4
10 000	0,4	0,6	0,8	0,9	0,9	1,0

**Exemple de lecture :** Dans le cas d'un échantillon de **1000 personnes**, pour un pourcentage obtenu par enquête de **20%**, la marge d'erreur est égale à **2,5**. Le pourcentage a donc 95% de chance d'être compris entre 17,5% et 22,5%.



### Une popularité en dents de scie : Emmanuel Macron reperd les points acquis le mois dernier (40% de bonnes opinions; -3)

Alors que la séquence médiatique présidentielle du mois dernier semblait avoir quelque peu porté ses fruits dans l'opinion (+3 points de bonnes opinions), **la cote de popularité d'Emmanuel Macron diminue ce mois-ci (40%; -3)** et retrouve son étiage bas du mois de mars.

Cette baisse s'observe dans la plupart des catégories de population, y compris auprès de catégories traditionnellement plus positives à son égard, comme les 65 ans et plus (42%; -7) ou les cadres (46%; -11).

### Une baisse particulièrement marquée auprès des sympathisants LR

Si, sur le plan politique, le chef de l'Etat perd du crédit auprès des sympathisants PS (22%; -9), il enregistre surtout un **très net recul chez les sympathisants de droite (40%; -9), et plus encore chez les sympathisants LR (40% ; -14)**, alors que ces derniers se montraient jusqu'à présent plutôt bienveillants.

Si ces derniers, lorsqu'on leur demande pourquoi ils ont une mauvaise image du Président, évoquent surtout des arguments déjà mentionnés par le passé (taxation des retraités, laxisme en matière d'immigration...), **certains s'agacent peut-être de voir les conflits sociaux s'enliser.**

Ainsi, une majorité de sympathisants LR considèrent que dans un certain nombre de conflits sociaux, **Emmanuel Macron et le Gouvernement ne se montrent pas assez fermes face aux opposants**, qu'il s'agisse des zadistes de Notre Dame des Landes (78%), des cheminots (62%), ou encore des personnes qui s'opposent à la réforme de l'accès à l'enseignement supérieur (51%).

### Les Français en attente d'un règlement des conflits sociaux ?

La manière dont Emmanuel Macron et le Gouvernement gèrent les conflits sociaux suscite des **jugements contrastés chez les Français, qui se montrent divisés sur l'attitude à adopter face aux opposants.**

- Environ **un tiers des Français estiment qu'Emmanuel Macron se montre trop ferme face aux opposants** (35% en ce qui concerne les cheminots, 37% à l'égard des fonctionnaires, 36% à l'égard des jeunes hostiles à la réforme de l'accès à l'enseignement supérieur). Une opinion plus partagée parmi les personnes appartenant aux catégories sociales plus modestes, les salariés du public et les sympathisants de gauche.
- A l'inverse, un autre tiers de Français **déplore un manque de fermeté face aux opposants** (34% à l'égard des cheminots, 34% à l'égard des jeunes opposés à Parcoursup), mais avec une **tolérance plus élevée à l'égard des fonctionnaires** puisqu'ils sont moins nombreux à demander de la fermeté à leur égard (26%).
- Enfin, on trouve près d'un tiers des interviewés **estimant que l'attitude d'Emmanuel Macron et du gouvernement est adaptée** (28% à l'égard des cheminots, 27% face aux opposants à la réforme de l'université, 34% à l'égard des fonctionnaires).

Notons que ces grandes masses sont différentes quand on évoque la ZAD de Notre-Dame-des-Landes : sur ce sujet, **ce sont 45% des Français qui jugent l'attitude du Gouvernement pas assez ferme**, tandis que 31% estiment qu'elle est adaptée et que seuls 22% la jugent trop dure.

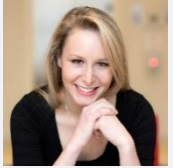
Si les Français sont partagés sur l'attitude à avoir face aux opposants, **ils estiment néanmoins pour la moitié d'entre eux (50%) que le gouvernement n'accorde pas assez de place au dialogue avec leurs représentants ou avec les syndicats**, signe peut-être d'une volonté de voir les discussions aboutir plutôt que s'enliser, afin de trouver une issue rapide aux conflits sociaux actuels.





### Popularité en légère baisse pour Edouard Philippe également (43%, -2 points)

Dans le sillage d'Emmanuel Macron, le Premier ministre voit **sa popularité s'effriter ce mois-ci** (43%; -2). Il enregistre également un recul assez net – mais plus tempéré que pour Emmanuel Macron – auprès des sympathisants LR (53%; -7). Le Premier ministre subit ainsi le même mouvement critique qu'Emmanuel Macron dans sa famille politique d'origine, auprès de laquelle il demeure néanmoins plus populaire que le Président.



### Marion Maréchal-Le Pen se place dans le top 3 de notre classement

Malgré une cote d'influence relativement stable (32%; +1), **Marion Maréchal-Le Pen occupe désormais la troisième place de notre classement des personnalités politiques que les Français souhaitent le plus voir jouer un rôle à l'avenir**, derrière Nicolas Hulot (40%; +2) et Xavier Bertrand (33%; +2). Une place acquise à la faveur notamment du recul enregistré par Alain Juppé (28%; -5) et, dans une moindre mesure, de Jean-Yves Le Drian (31%; -1). **Marion Maréchal-Le Pen occupe désormais la tête du classement auprès des sympathisants FN (94%; +7), devant Marine Le Pen (87%; -7).**



### Jean-Luc Mélenchon reprend la tête du classement auprès des sympathisants de la gauche non socialiste

A la veille de la grande journée de mobilisation du 26 mai et dans un contexte de tension sociale, **Jean-Luc Mélenchon voit sa cote d'influence progresser nettement (68%; +9) auprès des sympathisants de partis de gauche autres que le PS**. Il retrouve sa place de leader auprès de cette population, devant Olivier Besancenot (65%; -7) et Benoit Hamon (59%; stable).



### François Hollande poursuit sa reconquête des sympathisants PS et éclipse Olivier Faure

Très présent médiatiquement suite à la sortie de son livre, **l'ancien chef de l'Etat voit sa cote d'influence progresser pour la deuxième fois consécutive auprès des sympathisants PS** (60%; +9 depuis avril, +23 depuis mars). Il est toujours devancé chez ces derniers par Bernard Cazeneuve et Christiane Taubira, mais il domine assez nettement Olivier Faure (36%; -11), qui voit sa cote d'influence nettement reculer ce mois-ci.



### François Baroin et Laurent Wauquiez toujours en tête auprès des sympathisants LR, Valérie Pécresse en recul

Les cotes d'influence de François Baroin (71%; +1) et Laurent Wauquiez (61%; -1) auprès des sympathisants LR sont relativement stables, tout comme celle de Nicolas Sarkozy (56%; -2), qui devance désormais auprès de cette population Valérie Pécresse, en recul de 8 points (54%).

Christelle Craplet, Directrice de clientèle, BVA OPINION

# LA POPULARITE DE L'EXECUTIF

# Popularité du couple exécutif

Quelle opinion avez-vous d'...

**Emmanuel Macron** en tant que président de la République ?

Mauvaise opinion

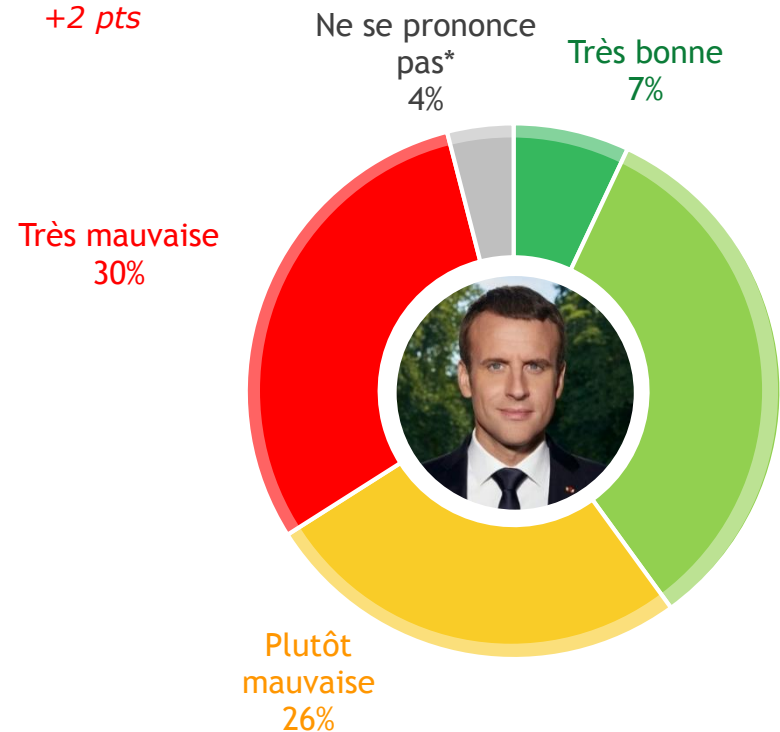
56%

Avril 2018: 54%  
+2 pts

Bonne opinion

40%

Avril 2018: 43%  
-3 pts



**Edouard Philippe** en tant que Premier ministre ?

Mauvaise opinion

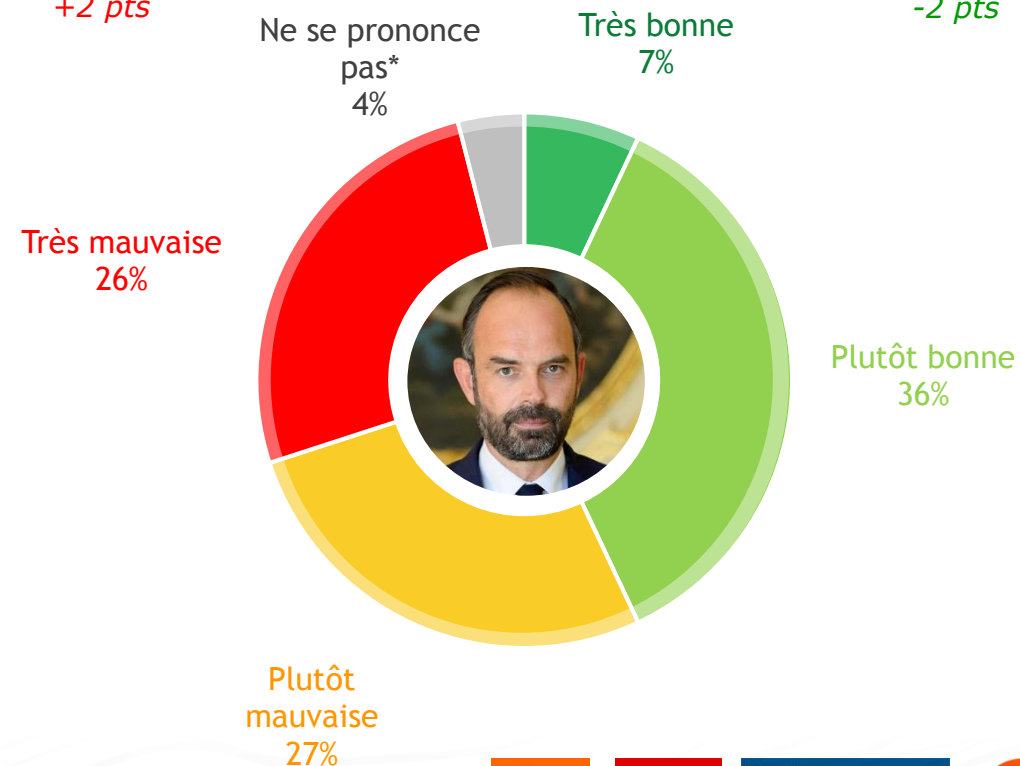
53%

Avril 2018: 51%  
+2 pts

Bonne opinion

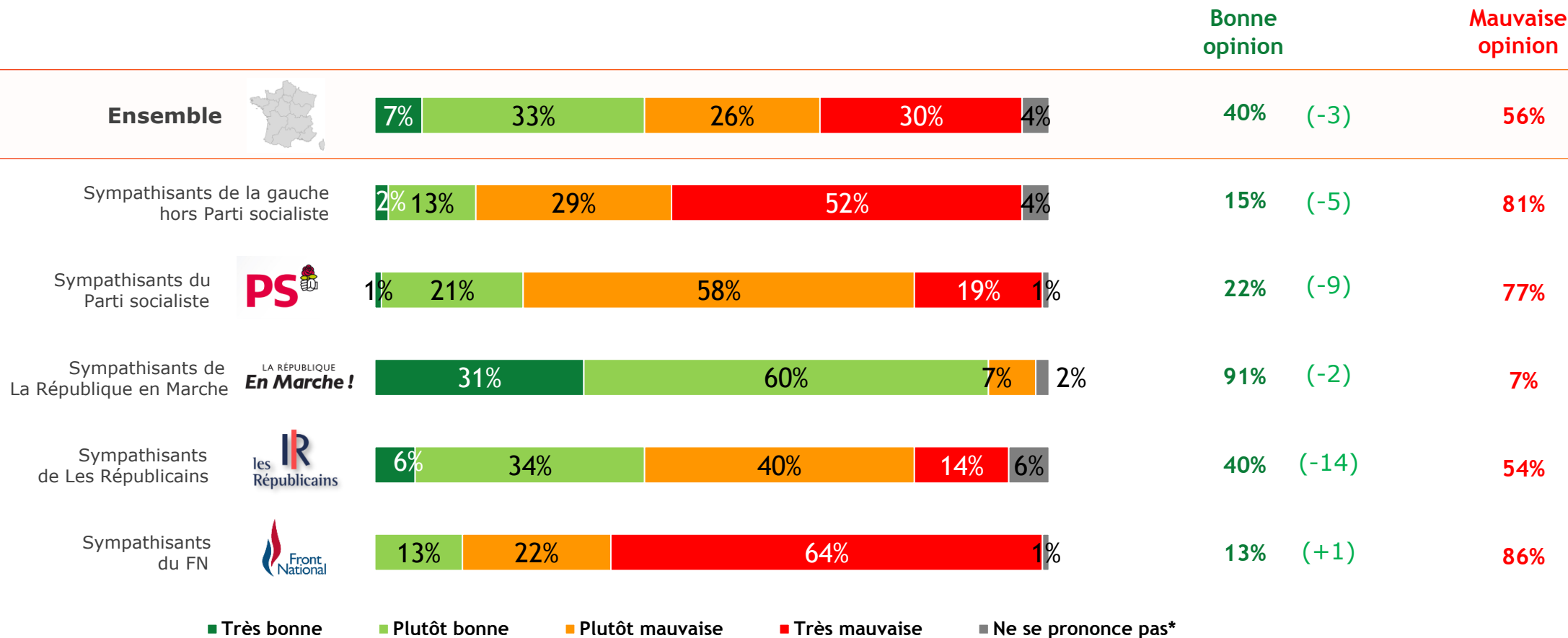
43%

Avril 2018: 45%  
-2 pts



# Popularité du président de la République

Quelle opinion avez-vous d'**Emmanuel Macron** en tant que président de la République ?



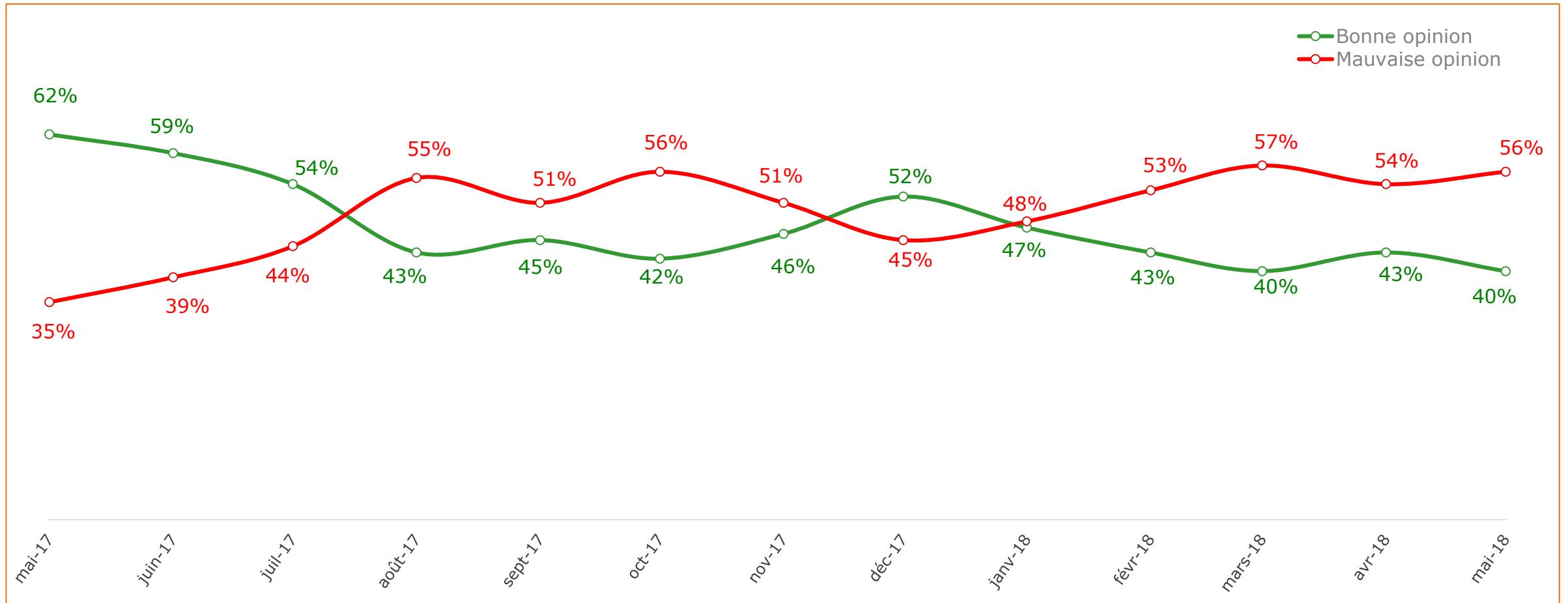
\* Item non suggéré





# Evolution de la popularité du président de la République

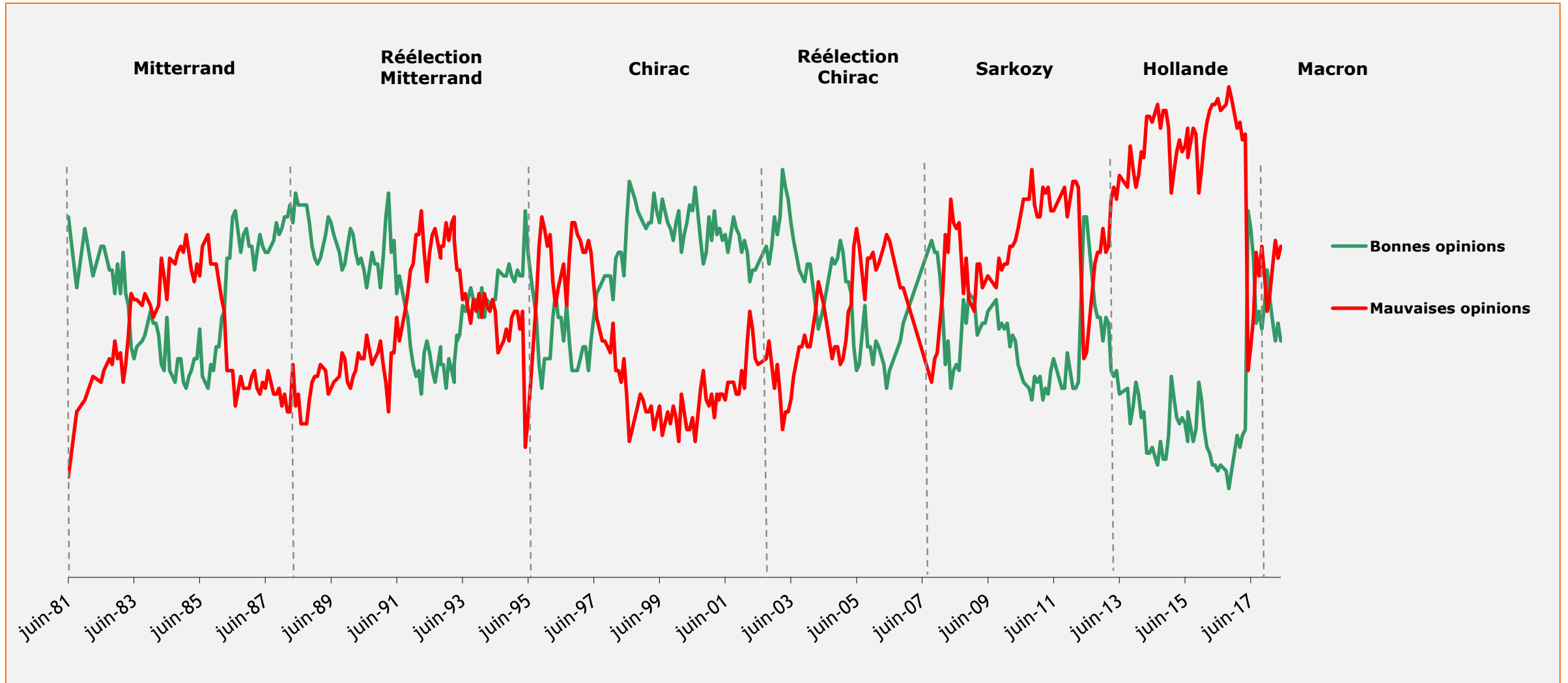
Quelle opinion avez-vous d'**Emmanuel Macron** en tant que président de la République ?





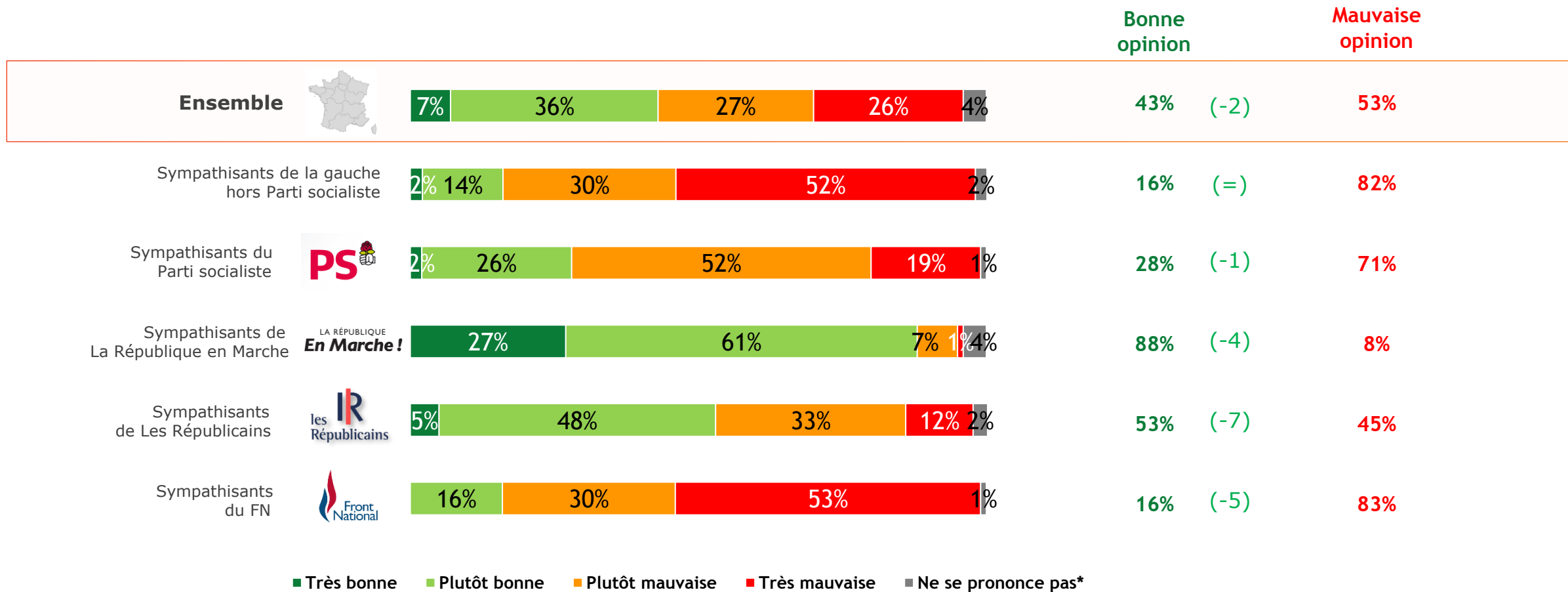


# Historique de la popularité des présidents de la République



# Popularité du Premier ministre

Quelle opinion avez-vous d'**Edouard Philippe** en tant que Premier ministre ?



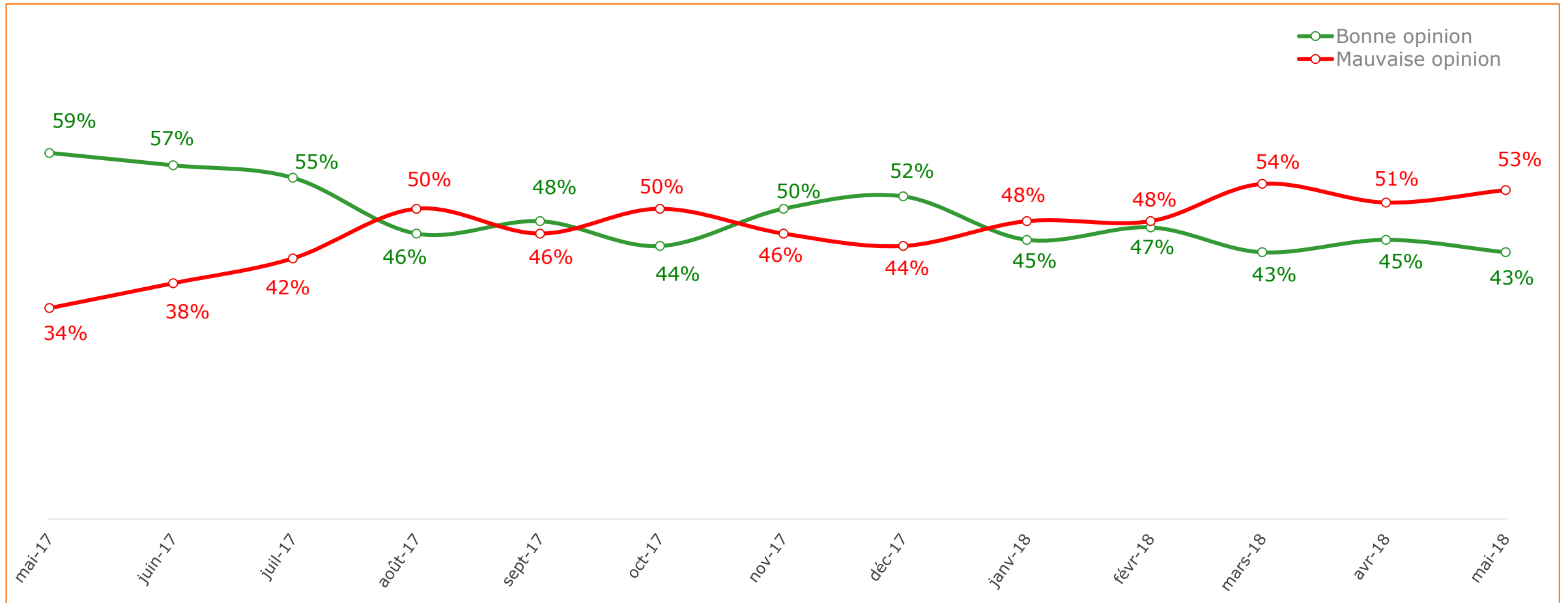
\* Item non suggéré





# Evolution de la popularité du Premier ministre

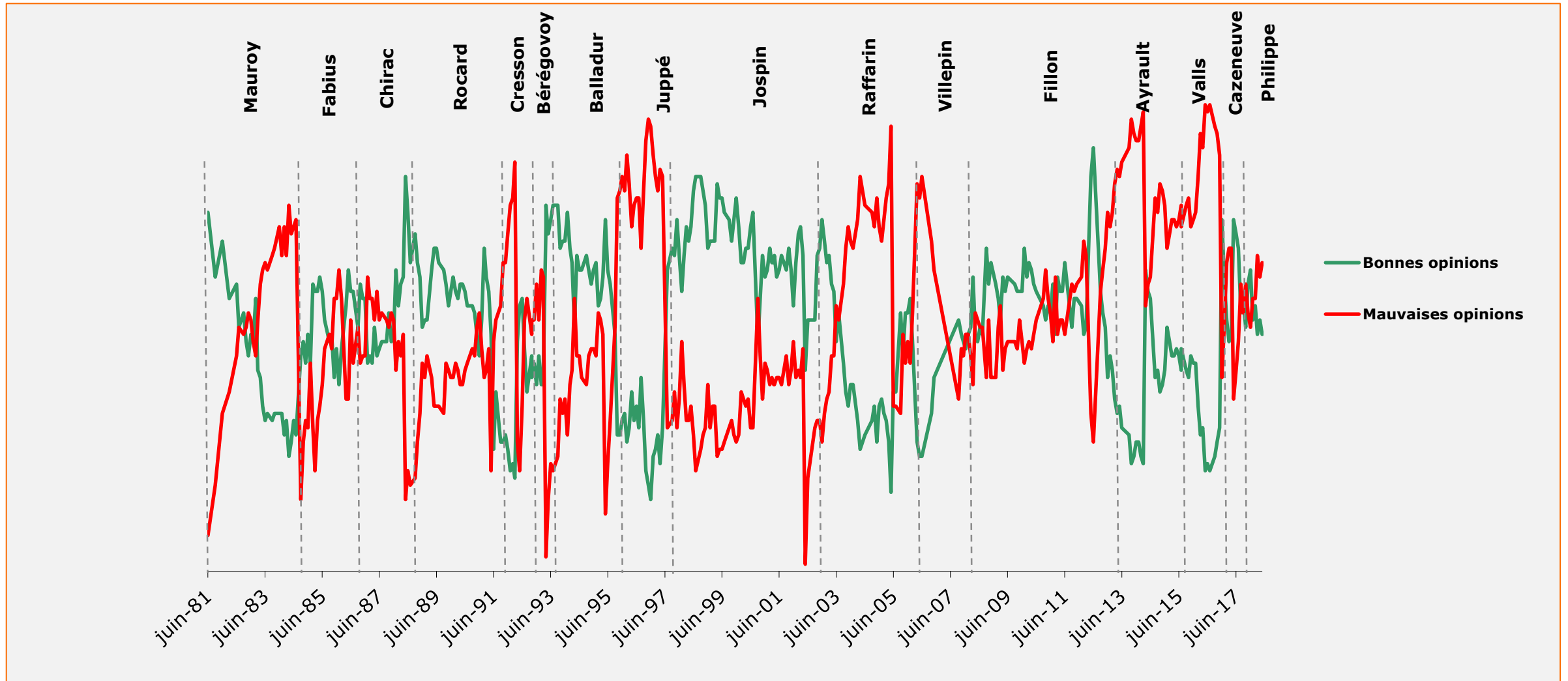
Quelle opinion avez-vous d'**Edouard Philippe** en tant que Premier ministre ?







# Historique de la popularité des Premiers ministres

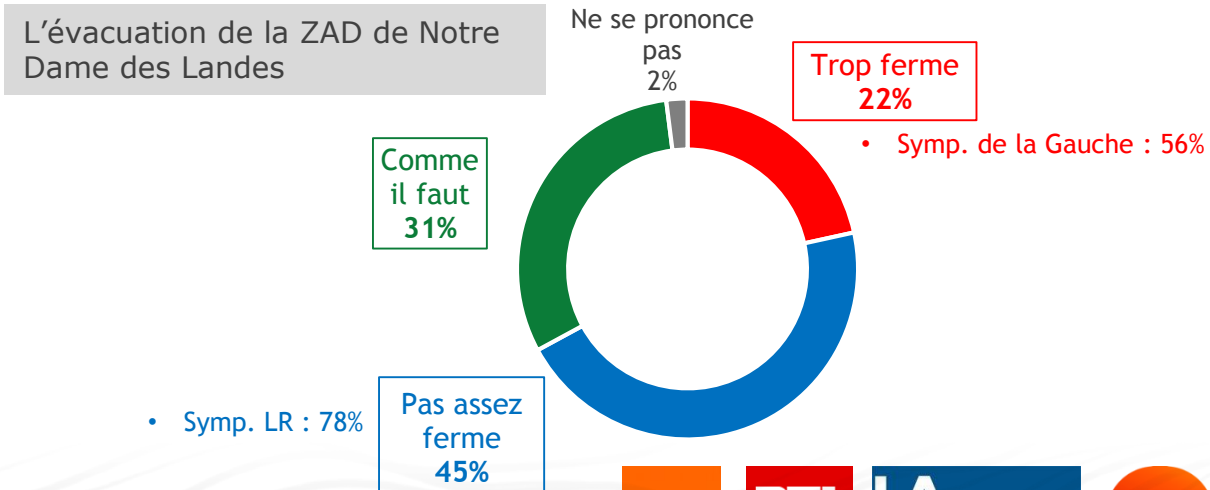
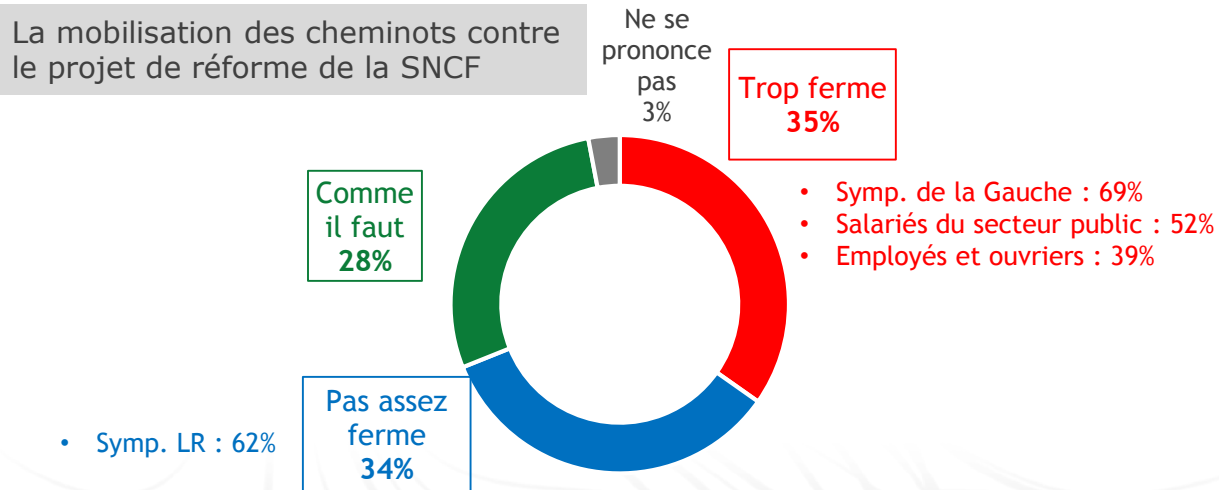
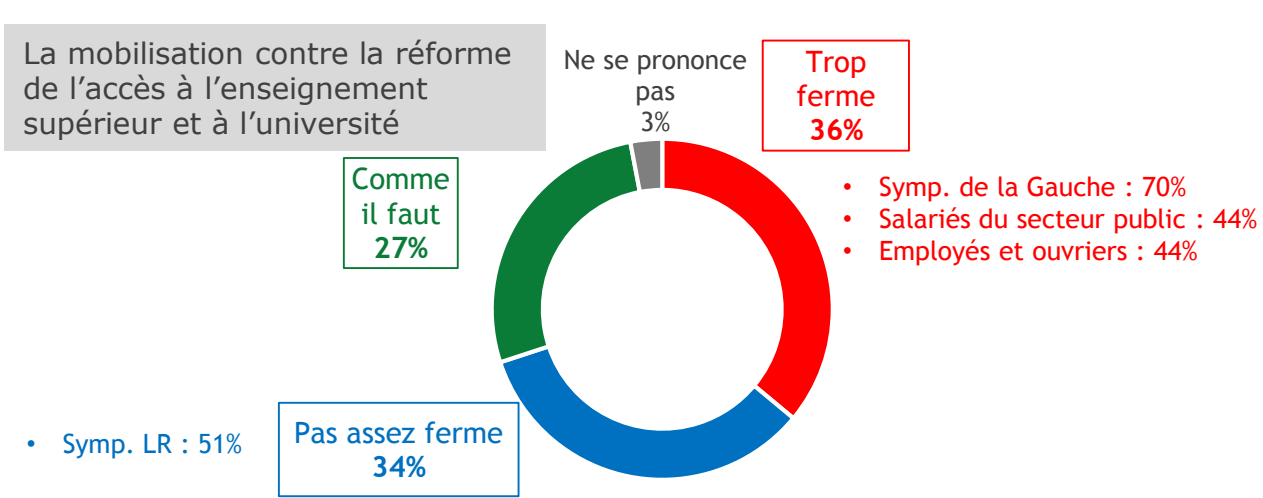
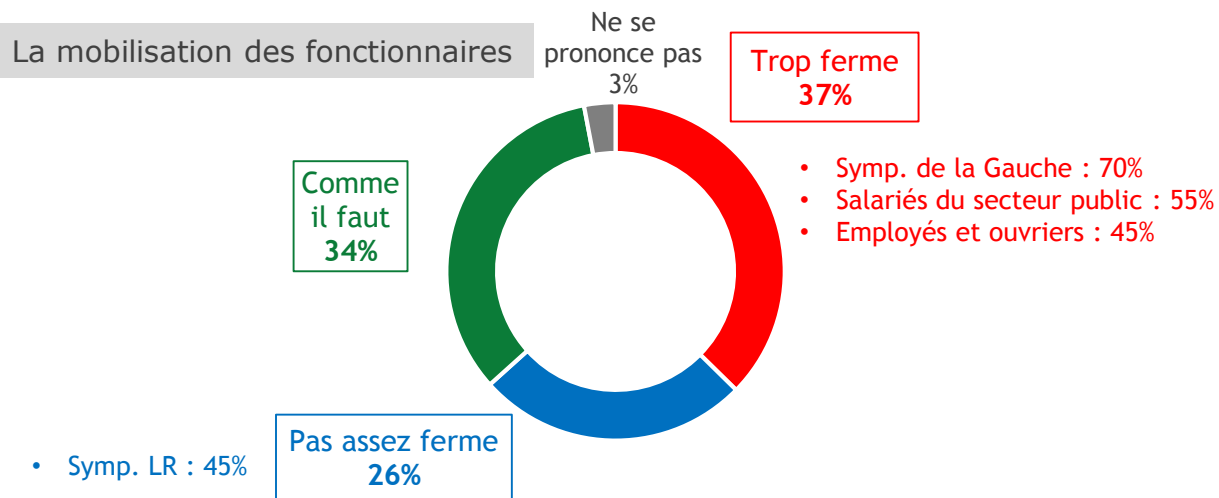


# PERCEPTION DES CONFLITS SOCIAUX



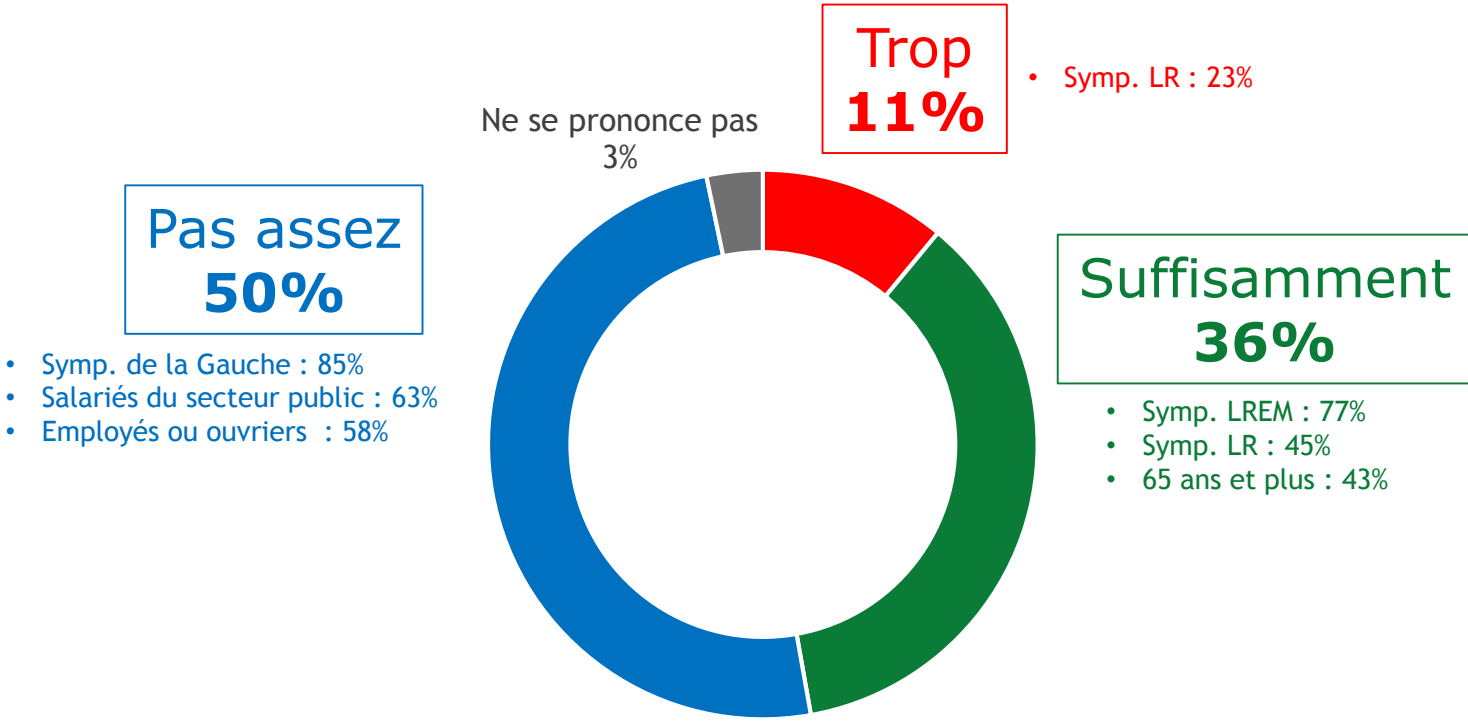
# La gestion des conflits sociaux par Emmanuel Macron et le Gouvernement : les Français partagés

Diriez-vous que dans chacun des conflits sociaux suivants, l'attitude d'Emmanuel Macron et du Gouvernement à l'égard des personnes qui s'opposent à leurs projets est... ?



# Un Français sur deux pense qu'Emmanuel Macron et le Gouvernement n'accordent pas assez de place au dialogue avec les syndicats

Selon vous, dans le cadre de ces conflits sociaux, Emmanuel Macron et le Gouvernement accordent-ils trop, suffisamment ou pas assez de place au dialogue avec les syndicats ou les représentants des opposants ?



# LA COTE D'INFLUENCE DES PERSONNALITES

# Classement de la cote d'influence des personnalités

Pour chacune des personnalités suivantes, souhaitez-vous qu'elle ait davantage d'influence dans la vie politique française ?  
% « oui »

#1



40%

Nicolas Hulot

#2



33%

Xavier Bertrand

#3



32%

Marion Maréchal-Le Pen

1	Nicolas Hulot	+2	40%
2	Xavier Bertrand	+2	33%
3	Marion Maréchal-Le Pen	+1	32%
-	Jean-Michel Blanquer	+2	32%
5	Jean-Yves Le Drian	-1	31%
6	Bruno Le Maire	=	30%
7	Alain Juppé	-5	28%
-	François Baroin	+1	28%
9	Valérie Pécresse	=	27%
-	Nicolas Dupont-Aignan	+1	27%
-	Bernard Cazeneuve	+1	27%
12	Christiane Taubira	=	26%
-	Benoît Hamon	+3	26%
14	Jean-Luc Mélenchon	-1	25%
15	Marlène Schiappa	-1	24%

-	Gérard Collomb	=	24%
17	Marine Le Pen	-5	23%
-	Olivier Besancenot	-4	23%
19	Arnaud Montebourg	-3	22%
-	Christophe Castaner	-1	22%
21	François Bayrou	-1	21%
22	Muriel Pénicaud	-3	20%
-	François Ruffin	+1	20%
-	Gérald Darmanin	+3	20%
25	Laurent Wauquiez	-1	19%
-	Martine Aubry	-1	19%
-	Nicolas Sarkozy	=	19%
28	Agnès Buzyn	-2	18%
29	Benjamin Griveaux	-1	17%
-	Nicole Belloubet	-1	17%

31	Florian Philippot	-1	16%
-	Ségolène Royal	=	16%
-	François de Rugy	+1	16%
34	Manuel Valls	-3	15%
-	Anne Hidalgo	-2	15%
-	Gérard Larcher	-2	15%
-	Christian Estrosi	=	15%
38	Alexis Corbière	-1	14%
-	Olivier Faure	-1	14%
-	François Fillon	+1	14%
41	Pierre Laurent	-1	13%
-	Richard Ferrand	=	13%
-	Thierry Solère	=	13%
44	François Hollande	+1	11%

# Cote d'influence des personnalités (top 15)

Auprès des sympathisants de la République en Marche

Pour chacune des personnalités suivantes, souhaitez-vous qu'elle ait davantage d'influence dans la vie politique française ?  
% « oui »

Sympathisants de La République en Marche

Sympathisants de La République en Marche

#1



Nicolas Hulot

69%

#2



Bruno Le Maire

62%

#3



Jean-Yves Le Drian

61%

1	Nicolas Hulot	+3	69%
2	Bruno Le Maire	-4	62%
3	Jean-Yves Le Drian	-4	61%
4	Marlène Schiappa	+7	60%
5	Christophe Castaner	-5	59%
-	Jean-Michel Blanquer	-5	59%
7	Xavier Bertrand	-2	57%
8	Gérard Collomb	-3	55%
9	Muriel Pénicaud	-7	54%
-	Agnès Buzyn	+4	54%
11	Gérald Darmanin	+2	53%
12	Alain Juppé	-9	48%
13	Bernard Cazeneuve	-7	47%
14	Nicole Belloubet	-2	43%
15	Valérie Pécresse	+2	41%



# Cote d'influence des personnalités (top 15)

Auprès des sympathisants de la gauche

Pour chacune des personnalités suivantes, souhaitez-vous qu'elle ait davantage d'influence dans la vie politique française ?  
% « oui »

Sympathisants de la gauche

Sympathisants de la gauche



Olivier Besancenot



Christiane Taubira



Benoît Hamon



Jean-Luc Mélenchon

<b>1</b>	Olivier Besancenot	-5	57%
-	Christiane Taubira	-3	57%
-	Benoît Hamon	+2	57%
-	Jean-Luc Mélenchon	+4	57%
<b>5</b>	François Ruffin	+1	48%
<b>6</b>	Martine Aubry	-7	45%
<b>7</b>	Nicolas Hulot	-4	43%
<b>8</b>	Arnaud Montebourg	+1	37%
<b>9</b>	Anne Hidalgo	-7	36%
<b>10</b>	Pierre Laurent	-3	35%
<b>11</b>	Alexis Corbière	-2	32%
-	Ségolène Royal	-2	32%
<b>13</b>	Bernard Cazeneuve	=	29%
<b>14</b>	Olivier Faure	-7	25%
<b>15</b>	François Hollande	-2	23%

# Cote d'influence des personnalités (top 15)

Auprès des sympathisants du Parti socialiste et des autres partis de gauche

Pour chacune des personnalités suivantes, souhaitez-vous qu'elle ait davantage d'influence dans la vie politique française ?  
% « oui »

Sympathisants du  
Parti Socialiste

#1



72%

Bernard Cazeneuve

#2



67%

Christiane Taubira

#3



60%

François Hollande

Sympathisants de la  
gauche hors Parti  
Socialiste

#1



68%

Jean-Luc Mélenchon

#2



65%

Olivier Besancenot

#3



59%

Benoît Hamon

Sympathisants  
du Parti  
socialiste

Sympathisants de  
la gauche hors  
Parti socialiste

1	Bernard Cazeneuve	+27	72%	-4	18%	
2	Christiane Taubira	-3	67%	-1	54%	
3	François Hollande	+9	60%	-1	13%	
4	Ségolène Royal	+6	53%	-3	26%	
5	Benoît Hamon	+2	48%	=	3	59%
6	Martine Aubry	+2	46%	-12	44%	
7	Nicolas Hulot	-2	40%	-5	44%	
8	Anne Hidalgo	-16	36%	-2	36%	
9	Olivier Faure	-11	36%	-4	22%	
10	Jean-Yves Le Drian	+1	35%	+2	16%	
-	Arnaud Montebourg	+10	35%	-2	38%	
12	Manuel Valls	+11	32%	+4	8%	
-	Xavier Bertrand	+12	32%	+3	16%	
14	Alain Juppé	-5	27%	-14	14%	
15	Olivier Besancenot	-12	26%	-7	2	65%

# Cote d'influence des personnalités (top 15)

Auprès des sympathisants de la droite et Les Républicains

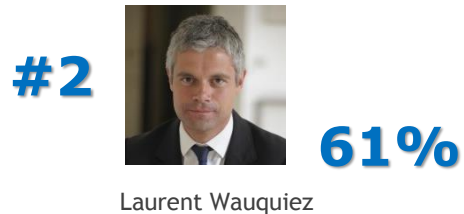
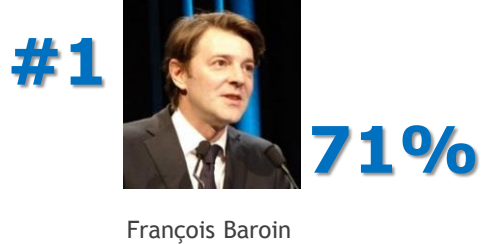
Pour chacune des personnalités suivantes, souhaitez-vous qu'elle ait davantage d'influence dans la vie politique française ?  
% « oui »

Sympathisants de la droite

Sympathisants Les Républicains

Sympathisants de la droite

Sympathisants Les Républicains



1	Nicolas Dupont-Aignan	+3	56%	+5	44%
2	François Baroin	+2	55%	+1	<b>1</b> 71%
3	Laurent Wauquiez	-5	52%	-1	<b>2</b> 61%
-	Jean-Michel Blanquer	+9	52%	+13	54%
5	Marion Maréchal-Le Pen	-3	49%	-7	35%
6	Valérie Pécresse	-7	46%	-8	54%
7	Xavier Bertrand	=	45%	+4	53%
8	Nicolas Sarkozy	-5	43%	-2	<b>3</b> 56%
9	Jean-Yves Le Drian	-3	34%	-5	37%
-	François Fillon	-1	34%	-10	34%
11	Bruno Le Maire	-4	32%	-4	36%
12	Gérard Larcher	-3	31%	-4	39%
13	Marine Le Pen	-13	30%	-10	21%
-	Nicolas Hulot	=	30%	-4	24%
15	Christian Estrosi	+1	28%	+1	33%

# Cote d'influence des personnalités (top 15)

Auprès des sympathisants du FN

Pour chacune des personnalités suivantes, souhaitez-vous qu'elle ait davantage d'influence dans la vie politique française ?  
% « oui »

Sympathisants du  
Front National

Sympathisants du  
Front National

#1



94%

Marion Maréchal - Le Pen

#2



87%

Marine Le Pen

#3



63%

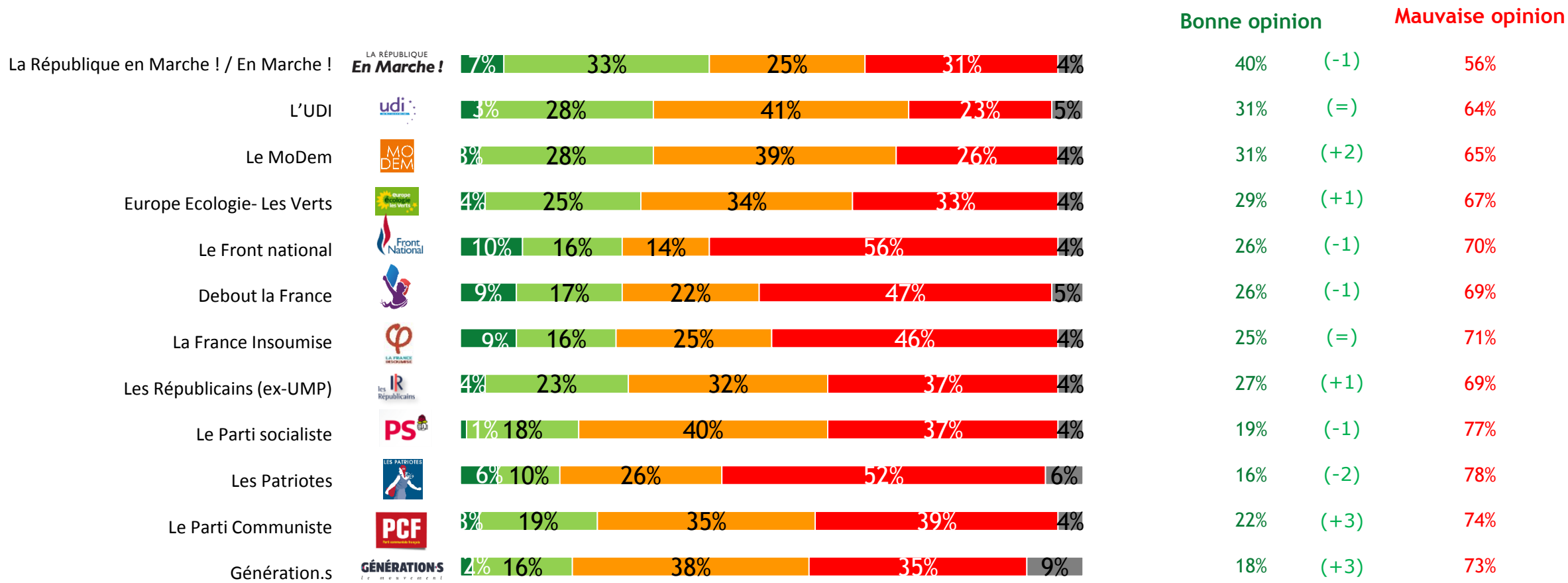
Nicolas Dupont-Aignan

1	Marion Maréchal-Le Pen	+7	94%
2	Marine Le Pen	-7	87%
3	Nicolas Dupont-Aignan	+5	63%
4	Florian Philippot	+5	48%
5	Nicolas Sarkozy	+12	32%
6	Arnaud Montebourg	=	30%
7	Laurent Wauquiez	=	28%
8	François Baroin	+4	27%
-	Valérie Pécresse	+15	27%
10	François Bayrou	+3	26%
11	Bruno Le Maire	-4	17%
-	Benoît Hamon	+8	17%
13	Jean-Michel Blanquer	+6	16%
14	Jean-Yves Le Drian	+3	15%
-	Nicolas Hulot	+4	15%

# LA COTE DE POPULARITE DES PARTIS POLITIQUES

# Cote de popularité des principaux partis politiques

Pour chacun des partis politiques suivants, en avez-vous une très bonne opinion, plutôt une bonne opinion, plutôt une mauvaise opinion ou une très mauvaise opinion ?



■ Très bonne opinion ■ Plutôt bonne opinion ■ Plutôt mauvaise opinion ■ Très mauvaise opinion ■ Ne se prononce pas\*

\* Item non suggéré



# Évolution des cotes de popularité des principaux partis politiques

Pour chacun des partis politiques suivants, en avez-vous une très bonne opinion, plutôt une bonne opinion, plutôt une mauvaise opinion ou une très mauvaise opinion ?

