

PSİKOLOJİNİN TANIMLARI, METODLARI VE KOMŞU DİSİPLİNLERLE İLGİLERİ *

Yazanlar: JEAN DELAY-PİERRE PICHOT
Çeviren: ERDOĞAN FIRAT

I- PSİKOLOJİNİN TANIMI

Psikoloji terimi ancak XIX. yüzyılın başlarından itibaren ortaya çıkmış (Fransa'da Main de Biran'ın etkisiyle kullanılmaya başlanmıştır) ise de, ruhiyat ilmi çok eskidir. Aslında uzun zamandan beri beşerî ruhiyat (psychisme humain), felsefede olduğu kadar edebiyat ve tıp içinde de müşterek olarak ele alınmakta idi. XVIII. asırda, günümüzde artık mevcut olmayan tartışma ve çekişmeler arasında, psikolojinin bağımsız bir disiplin olarak kurulduğu görülmektedir. Psikolojinin bağımsız hale gelmesi ve özellikle gelişmesi, onun realite üzerine sağladığı aksiyon imkânlarının ortaya çıkmasıyla aynı zamana raslar: psikoloji yalnız teorik bir ilim değildir, uygulanmış tekniklerin bir bütünüdür. Psikolojinin tanımını yapmak güçtür, zira onun sınırları, aynı zamanda, konusu ile, kullandığı metodlarla ve kullanılmış olan bu metodlardaki espriyle tesbit edilmiştir. Her türlü soyut ve zorunlu olarak kısa bir formülden çok, müteakip bütün açıklamalar, şüphesiz daha kesin ve daha kapsamlı bir tanım meydana getirecektir. Beşerî psikoloji, bir taraftan şuur halleri, diğer taraftan tavır hareketleri olmak üzere davranışlarının çifte görünümü içinde, insanı incelemeyi kendine konu edinir. Bu fenomenlerin kanunlarını tesbit etme, onları muhtemelen değiştirebilmek için, menşeyini açıklama yolları arar.

Bu programı yerine getirmek için psikoloji, birtakım metodlar kullanır; bunların bazıları kendisine has metodlardır, bir kısmı da, az veya çok sıkı surette ilgili olduğu komşu ilimlerden alınmıştır.

* J. DELAY et P. PICHOT "Abrégé de Psychologie" 3^{ème} édition, 1971, MASSON et Cie, Paris, pp: 1-20.

II- PSİKOLOJİYE HAS METOTLAR

A.- GÖZLEMİN ORTAYA ÇIKARDIĞI PROBLEMLER:

Claude Bernard'a göre deneysel ilimlerde muhakemenin temel yönü, deneyle araştırılması gereken hipotezleri ayırmak için, gözlemle bilinen olaylardan başlamaktan ibarettir. O halde, bizzat bu deney tahrik edilmiş veya tedâi edilmiş diğer hadiselere baş vurmaktan başka birşey değildir ve neticede onun da gözlenmesi gerekir. Böylece gözlem, psikolojik araştırmanın birbirini takip eden merhalelerinde işe karışacaktır.

Bilimsel gözlemin esas zorluğu ve özellikle psikolojik olanı, gözlenmiş olan fenomenlerin seçimine bağlıdır. Biz fenomenleri kendi bütünlükleri içinde idrak edemeyiz, daima sağlam bir seçim yaparız, dikkatimizi özel bir görünüm üzerine yöneltiriz. Bizatihî deneyin amacıyla sınırlanmış ve bir deneyin gözlenmesinde normal olan durum, tersine, ilk psikolojik gözlemde anlamlı olayların dışarıda kalması tehlikesini doğurur. Ancak anlamak istediğimiz şeyi kavrayabiliriz, bu suretle hiçbir araştırmaya dayanmayan fikirlerimizi doğrulama yollarını ararız. Gözlem, olayların şuursuz seçimi yüzünden bozulma tehlikesine uğrar, buna "gözlemcinin sapması" denir. Bu sakıncayı önlemek için iki yol ileri sürülmüştür. Birincisi, süjeyi müteaddit ve mümkün olduğu kadar çeşitli durumlarda gözlemek veya bu gerçekleşmezse süjenin çeşitli şartlarındaki davranışı hakkında belirli bilgiler elde etmekten ibarettir. Böylece, doktor muayenehanesinde, hastanın gözleminin daima âile fertlerinden edinilen kifayetli bilgi ve sosyal anketle tamamlanması zorunlu olacaktır. Süjenin uzun bir süre gözlenmesinin mümkün olmayacağı bazı durumlarda "örnek zaman seçimi" (I'échantillonage de temps) tekniği kullanılır. Bu, gözlem için ayrılan süreyi, mahdut fakat günün çeşitli vakitlerine eşit olarak tâksim edilmiş zaman aralıklarına (meselâ 5 dakika) bölmekten ibarettir. İkinci yol, gözlemcinin sistematik bir şema temin etmesidir, bu şemada temsili bir örneklemeyi teşkil edecek tarzda bölünmüş, çeşitli unsurlar önceden meydana çıkarılmıştır. Tıbbî gözlem, bu son prensip üzerine kurulmuştur ve model onda nörolojik gözlemle teşekkül etmiştir. İster normal psikolojiye ait olsun, ister patolojik psikolojiye ait olsun, psikolojik alanlarda aynı bu şekilde protocoles types'ler (tutanak tipleri) vardır. Bazı durumlarda bir psikolojik belirtiler veya davranışlar listesi hazırlanır ve gözlemcinin, psikolojik belirti veya davranışın mevcut olup olmadığını notetmesi gerekir. Bu

belgelere “değerlendirme cetvelleri” (rating scales) denir. Bunlar seçici dikkatin sapmasını ortadan kaldırırlar. Buna karşılık, mümkün tezahürlerin ancak bir örneğine ait oldukları için katıdırlar ve ihtimali az olan fakat anlamı az olmayan bir tezahürü kaçırmaya yol açabilirler. Bu yüzden kararsız dikkat “attention flottante” durumunda klinik gözlemle tamamlanmaları gerekir¹:

İlk anda, gözlemin özel fertlerle sınırlandırılması genel olarak kaçınılmaz bir durumdur (Etudes de cas). Hekimlikte, klinik metodun temeli olan geleneksel bir yaklaşım bahis konusudur. Psikolojinin bazı alanlarında meselâ, bir şahsın psikolojik gelişiminin tarihinin incelenmesinde, belgelerin kullanılmasıyla desteklenmiş (süjenin eserleri, şahitler v.s.) durum tetkiki, seçim metodu (Psychobiographie)’nu meydana getirir.

B.- İÇ GÖZLEM

Belli bir perspektifte, psikolojide iki cereyan birbirine karşı çıkmaktadır. Birincisi, en eski ve uzun zaman tek olanı William James’in formülünde ifadesini bulmuştur. James psikolojiyi “Şuur hallerini şuur halleri olduğuna göre izah ve tasvir etme” şeklinde tanımlıyordu. Mademki psişik yaşantının, bizzat kendimizden başka şahidi yoktur, o halde onu gözlemeye imkân verecek tek metot iç gözlemdir. Bu “ilk şahsa ait psikoloji” ye karşı çıkan bir cereyan vardır. Bu cereyan, en müfrit ifadeleri içinde Watson’u, psikolojiyi “çevreden gelen ve kendileri de objektif olarak gözlenebilen münebbihlere (stimulus) hemcn cevap veren bir organizmanın, objektif olarak gözlenebilen reaksiyonlarının incelenmesi” olarak tanımlamaya sevk etmiştir. İkinci perspektifte, biz direkt olarak kendi içgözlemimizde faydalanamayız, ancak gözlediğimiz süjelerin iç gözlemini bu iç gözlemin neticesinin şifahî bir davranış olması ölçüsünde kullanabiliriz. Watson’un görüşlerini kabullenen ilk psikologlar tarafından benimsenmiş olan perspektifte, iç gözlemin fazla bir pratik faydası yoktur, zira şifahî davranışı objektif olarak değerlendirebilsek bile, birbirine uygun sanılan, şuur hali ile kelime arasında devamlı bir ilginin olup olmadığını katiyen bilemeyiz. İç yaşantının fenomenlerini objektif olarak belirleyecek hiçbir bilimsel vasıtaya sahip olunmadığına göre, zihni onlarla meşgul etmemek ve “ruhsuz bir psikoloji” kurmak daha uygundur. Şuur olaylarının ilmi olan psikoloji yerine, davranışın ilmi olan psikolojiyi koymak gerekir.

¹ “L’attention flottante” kararsız dikkat, psikanalitik inceleme kurslarında Freud tarafından özellikle tavsiye edilmiştir.

1- İç gözleme yapılan itirazlar üç şekildedir:

a) İçgözlem, felsefi olandan daha az psikolojik bir prespektifte kullanılmıştır. Sokrat'ın "Kendini tanı" (connais-toi toi-même) sözünün tamamen ahlâkî maksatları vardır, Descartes'ın "Düşünüyorum, o halde varım" (*Cogito ergo sum*) sözü, ruhun metafizik bir temeline hizmet ediyordu. Maine de Biran'ın benlik (soi-même) düşüncesi, Dekartçı prensip yerine "Gayret ediyorum, o halde varım (Je fais effort donc je suis) metafiziğini koymuştur. Bize en yakını, "intuition" şekli altında Bergsoncu içgözlem, idealist bir felsefeyi doğrulamaya yarar ve varoluşçu fenomenoloji, Hüsserl'in ontolojisinde derin kökler salmıştır. Böylece, hemen her zaman içgözleme başvurma ile felsefi bir hal arasında, ilmi olmak isteyen psikologların şüphesini uyandırmaya yardım etmiş olan ahlâkî veya metafizik sıkı bir ilgi var olmuştur.

b) Auguste Comte, içgözleme karşı şu meşhur delilini öne sürmüştü: içgözlem, iyi bir gözlemin şartlarını gerçekleştirmez zira, bir gözlemin bilimsel bir değere sahip olması için gözlemi yapan süje ile gözlemi yapılan objenin farklı olması zorunludur: "Düşünen kişi, biri düşünen diğeri de düşünene bakan olarak ikiye bölünemez." Bu suretle Comte'a göre psikoloji diye bir ilim yoktur, psikolojinin ele aldığı konular ya biyolojik ilme ya da sosyolojik ilme ait konulardır (Comte zamanında psikoloji tamamen içgözleme dayanıyordu). Gerçekte, "bilimsel" olduklarını söyleyen psikologların içgözleme metafizik görünüşü sebebiyle hücum etmeleri kadar, aynı serzeniş Comte'a ve daha ziyade Hegel'e ve bütün değerleri inkâr eden Marx'a da yapılabilir. Comte'a göre insan, organizmasıyla (biyolojik inceleme konusu) ve tarihiyle (sosyolojik inceleme konusu) dur. Hegel'e göre ferdî şuur (la conscience individuelle) mücerret bir fikirden başka birşey değildir, müşahhas gerçek, tarihin bütünüdür, benlik ancak, tarihî çerçevede yeri belirlenerek bilinebilir. Bu durum, Marx'ın materyalizminde mantıkî ifadesine ulaşır, ona göre şuur, ancak insanın yaşadığı maddî ve bilhassa ekonomik dünyanın yan-kısından başka birşey değildir. O halde içgözlem mümkün de değildir, faydalı da değildir.

c) Tenkitlerin üçüncü serisi daha az radikaldir ve artık felsefi delillere değil, fakat dencysel tahkiklere dayanır. İçgözlemin güçlüklerinden biri, onunla elde edilen bilgilerin sözden başka birşeyle nakledilmemiş olmasıdır ve biz yaşanmış aynı şuur drumunda olan birbirine uygun iki kişinin aynı sözlü ifadesinden başka bir delil getiremeyiz. Diğer

taraftan, içgözlem iradi olarak yapıldığında, psişik fenomenleri bir de-
ğişime uğratar. Şuurun kendi üzerine katlanması “**La prise conscience**”
dikkatin celbedilmesini gerektirdiğinden psişik bir aktivitedir ve bu
aktivite mecburen gözlenen fenomeni değiştirecektir. (Bu durum, bugün-
kü atom fiziğinde rastlanan durumdan farklı değildir, onda her gözlem,
objeden oluşan fenomeni değiştirir “**Principe de complémentarité, tamamlayıcı prensip**”).
Netice olarak hiç olmazsa klasik şekliyle, ancak şuurlu psişik fenomenleri
gözlememizi sağlar. O halde bugün, zihni hayatımızın şuursuz bir tarzda cereyan eden büyük bir kısmını, hatta en önemli kısmını biliyoruz.

Bütün bu tenkitlere rağmen içgözlem, psikolojideki yerini muhafaza etmiştir, William James ve Watson’un bu yüzyılın başında çıkmış olan birbirini tutmayan ifadeleri, her iki tarafta da eski kuvvetini kaybetmiştir. Aslında bu tenkitler verimli olmuştur zira, bunlar psikologları içgözlemin sınırlarını tanımaya ve metot hatalarını yeniden gözden geçirip düzeltmeye sevk etmiştir.

2- Psişik delillerin başkasına nakledilemezliği delilinin mutlak bir değeri yoktur. “Üzgünüm” veya “neşeliyim” diyen bir kimsenin hissedebildiği şeyleri en basit bir gözlem bize, en azından kabaca belirtmeye imkân verir. Psişik yaşantıların belli bir şekil hüviyeti vardır. Hiç şüphesiz muhtemeldir ki bu, başkasına nakledilebilme imkânı sosyal menşelidir ve o ancak, sosyalleşme merhalelerinde nisbi bir mütecanisliğe sahip ve intikal vasıtaları dil olan guruplarda vardır. Bu tenkidî durum maksadını aşmamalı ve bizi, faydası kesin olan bir metottan vaz geçirmemelidir. *Sözlü iletişimimizin gücünü gidermek için*, bazı psikologlar orijinal bir metot ileri sürdüler. Buna “müşterek sezgi (**l’intuition participante**) (*Einfühlung*)” adını verdiler. Bu metot, bize açıklama imkânı veren ilmi bir bilgiden çok farklı, ani bir sezgi hadisesi olarak, başkalarını anlamak için özel bir “psikolojik idrak” tipi olduğu nazariyesine dayanır. Biz, karşımızda deney uygulanan bir kimsenin hissettiklerinin belli bir noktasına kadar ulaşabiliriz. Varlığı gerçek gibi görünen bu müşterek sezgi çok defa, ayırddilmesi güç olan iki fenomene dayanır:

a) **Yeniden hissetme (La resonance) veya başkasıyla hissi bağlantı² (empathie)** esnasında gözlemci, kendi şuur hallerinin, gözlediği süje-

2 Cf. MAUCORPS (P.H.) et BASSOUL (R.): *Empathies et connaissance d’ autrui. Monographies françaises de psychologie n. 3. Centre National de la Recherche Scientifique, Paris, 1960.*

ninki ile aynı anda vuku bulduğunu görür: acı çeken biri karşısında biz de acı duyarız.

b) Birbirine benzer şuur hallerinin tezahürünü belli bir ölçüde sürükleyen, gözlenmiş süjenin ifadelerinin taklidi.

O halde, müşterek sezgi, gözlem ve içgözlem metodlarının arasında bir yerde bulunmaktadır; gözlemciye, kendi kendini de gözlerken, gözlenen süjede bulabileceği içgözlemi hakkında birtakım bilgiler elde etmeye imkân verir. Bu metot bize ancak, psikolojik fenomenler hakkında mahdut bir bilgi verebilir ve hatalardan korunamaz. Onun böyle olmasına rağmen, özel şartlarda bile gerçek bir faydası vardır. Yeni araştırmalar rezonansın kullanılmasının, şuur hallerinin değerlendirilmesinde tahlili tahmin işaretlerinin kullanılmasından daha değerli sonuçlar verdiğini göstermiştir.

3- **İçgözlemin**, gözlediği fenomenleri ihlâl edici etkisi malumdur, ancak bu durum, bu metodu geçersiz saymak için yeterli bir sebep değildir. Psikolojisi esasen içgözlem olan Bergson ne gariptir ki, entellektüalist olarak nitelendirdiği klasik içgözlemi tenkit edenlerden biri olmuştur. O, içgözlem yerine "sezgiyi" ileri sürdü. **Bergsoncu sezgi** "L'intuition Bergsoienne", "Ruhun, ruh vasıtasıyla doğrudan doğruya görünüşü", şuurun mutlak verilerini bize ifşa eden tek yetenek olacaktır. Bergsoncu sezgi, metafizik görünüşü ve esrarlı yapısı dolayısıyla tenkide uğramıştır. **Varoluşçu fenomenolojide**, farklı olarak yön almış olsa bile - büyük kısmıyla metafizik - zihni meşguliyetlerin doğurduğu buna benzer bir çaba bulacağız. İçgözlemin psikik fenomenleri ihlâl edici etkisini ortadan kaldırmak veya kontrol etmek için diğer bir teşebbüsü Külpe ekolüne borçluyuz. Söz konusu olan güdümlü bir içgözlemdir, Bunda süjeden, geriye dönerek, şuurulu olduğu herhangi bir iş esnasındaki durumunu tasvir etmesi istenir. Külpe ve Asch bu metodu irade araştırmalarına uyguladılar. Alfred Binet Fransa'da onu, fikrî prosesüleri değerlendirmek için kullandı.

Günümüzde, içgözlem artık psikolojinin tek metodu değildir. Fakat Watson'un istediği gibi, tamamen vazgeçilecek bir metod da değildir. Kendisine yapılan tenkitler sayesinde bu metot, sınırlarını daha iyi tanıdığımız rolünü psikolojide muhafaza etmektedir. O bu şekliyle deney metoduna katılabilir. O, değişik şekillere bürünmüştür, bu şekiller arasında, şahsiyetin incelenmesinde önemini göreceğimiz "**Kendikendini değerlendirme soru cetvelleri**" (les questionnaires d'auto-évaluation)

ni zikretmek gerekir. Tıbbî psikoloji çerçevesinde, elde etmeye imkân verdiği bilgilerin, diğer metotların itinalı ve karşılaştırmalı bir tenkidine tâbi olmaları gerekse bile, bu metot vazgeçilmez bir unsur teşkil etmektedir.

C.- DENEY METODU

Psikoloji tamamen deneysel bir ilim değildir, ister davranışların gözlemi, ister içgözlem bahis konusu olsun, bir yönüyle o, bir gözlem metodu olarak kalır. Claude Bernard'ın tıp için belirlediği yolun kullanılması mümkün olduğu zaman psikoloji deneysel bir ilimdir: bir nazariyenin ileri sürülmesi, sonra tahrik edilmiş veya tedaî edilmiş olayların gözlenmesiyle bu nazariyenin tahkik edilmesi. Bütün ilimler, basit gözleme ayrılmış bir saha devam etse bile, bunun aleyhine olarak deney sahasının gittikçe genişlediğini görmüşlerdir. Psikolojinin bu konuda gelişmesi diğer ilimlerinkinden farklı değildir. Bugün iki aşırı durum birbirinin karşısına çıkmaktadır. Bazılarına göre deneysel psikoloji tek bilimsel psikolojidir, diğerlerine nazaran ise deney metodu psişik olaylara uygulanamaz. Birinci durumun tenkidi kolaydır, çünkü o, bizi deneye dayanmaktan alakoyan ahlâkî kanunlar veya hal ve şartların alanıdır, bunlardan dolayı gözlemlerle yetinmek zorundayız. Zihnî patoloji buna bir misaldir. Mekanizmasına ait bir nazariyeyi tahkik etmek için zihnî bir hastalığı tahrik etmeye tabii ki hakkımız yoktur. Bütün bunlara ilâveten gönüllülere ilaçlar verebiliriz, bu ilaçlar geçici modifikasyonları tahrik eder ve bu, hakiki akıl hastalıklarına benzeyen, tamamen ilk haline dönebilen psişik bir haldir: deneysel bir amaçta süjeye bir zarar vermeye sebep olmamıza engel olur.

Psikolojide deney metodunun faydalarını kabul etmeyenlerin durumu çok sıkı bir tartışmaya muhtaçtır. Paul Fraisse'in de belirttiği üzere, onların delilleri üç maddede toplanabilir:

1- **Deneysel psikoloji ferdin bilinmesini, çoğunluğun bilinmesine feda eder.** İlk tenkit fenomenologların yaptıkları işlemdir. Onlar Hüsserl'in felsefî tavrına dayanarak, deney metodunu, incelenmiş münasebetin esasına ulaşmaya imkân vermeyen ve tefekkürî tahlil hadisesinden başka birşey olmayan bir metot sayarlar. İtiraz iki anlamı içine alır. Deneysel metot Stuart Mill'in birleştirici kıyas diye isimlendirdiği deney metodu olarak itibara alınırsa geçerlidir zira, şurası muhakkaktır ki, iki fenomen arasındaki münasebet bize bir açıklama getirmez. Bütünlüğü

içinde, kanun şekli altında, açıklayıcı delile götüren deney metodu olarak itibara alınırsa itiraz edilebilir. Bu şartlarda fenomenologlar tarafından elde edilen neticelerin deney metodunda elde edilen neticelerden daha yüksek bir değere sahip olduğu kabul edilemez. Sartre, heyecanı sihirli bir tavır hareket olarak nitelendirdiği zaman onu genel bir karakterden uzaklaştırır, fakat bu bir kanun değildir.

Diğer bir tenkit, her ferдин psişik hayatının yapısının kendi karakterine yönelik oluşudur. Allport'un ifadesinde, her fert başlı başına bir kanun olacaktı, böyle olunca genel kanunların konulması ve bu kanunların özel hallere uygulanmaları imkânsız olacaktı. Yalnız her durumun, geçmişinden yoğun surette araştırılmasının bir değeri olurdu, bu araştırma birtakım kanunları ortaya koymaya imkân verirdi, bu kanunlar tabiat ilimlerinin aksine olarak ancak o fert için geçerli olurdu. Bu tutum, deney metodunu kullanan bütün teşebbüsleri mahkum eder. Bunlar, birtakım genel kanunların bağdaşmasıyla açıklanmaya bırakılan ferdi olguların imkânını bile bile, elde ettiği sonuçlar için genel bir değer peşinde koşan teşebbüslerdir. Bu tenkit birçok münakaşalara konu olmuştur. Eğer bu tenkit, her ferдин kendi karakteriyle telif edilmesi gereken önemi üzerinde gerektiğince ısrar edebilseydi, bunun tam tatbiki, tüm psikolojinin imkânsızlığına varırdı. Çünkü bu uygulamanın psişik halini anlamak istediğimiz bütün yeni süjeler huzurunda yeniden yapılması demek olurdu. O halde, psikolojide genel kurallar koymak belirlenmiş bir gerçektir.

2- Deney Metodu genel bilgiyi tahlili bilgiye feda eder. Buradaki tenkit, vitalistlerin Claude Bernard'a yapmış oldukları itirazın aynıdır. Daniel Lagache, "natüralistler"le "hümanistler" arasındaki bu muhalefeti açıkça ifade etmiştir: "Hümanist eğilime göre bütün, parçalardan öncedir ve unsurlarından başlayarak yeniden teşkil edilemez; her psikolojik olay ortamın ve organizmanın bağlarının bütününden veya hümanist tarzda, şahsın ve dünyanın bütün alakalarından ancak sun'i bir şekilde tecrid edilebilir. "Bu hümanist psikoloji, deney metoduna baş vurmadığından daha çok klinik metodu kullanmak zorundadır: "Hümanist psikologları niteleyen, yalnız bu şekildeki kullanım değildir, onları niteleyen, maddi bir beşer varlığının reaksiyonlarının bütünlüğüne yönelmiş bir durum karşısında organizmanın bütünlüğü prensibinden mülhem bir gözlemin üstünlüğü ve galibiyetidir" İtiraz, bir anlamı korumak için onun bütünlüğünü ihlâl edecek

bir tahlile karşı geçerlidir. Deney metodu bu tenkitten yararlanmıştır ve karşılıklı aksiyonların ve yapıların tenkidine doğru yönelmek için sun'î tahlilin sonucu olarak bağımsız değişkenlerin tenkidinden yavaş yavaş uzaklaşmaya yüz tutmaktadır. Deney metodu, unsurlarına ayrılmış (moléculaire) davranışların kanunlarını değil, bütünlüğü içindeki (molaire) davranışların kanunlarını koymayı amaç edinir.

3- Deney Metodu subjektifi objektife feda eder. Davranış psikolojisi ile içgözlemci psikoloji arasındaki ihtilâfı yeniden ele almakla aynı anlamda olan bu itiraz üzerinde fazla durmayacağız. Deney metodu, içgözlemi ihmal etmez ama, onu çok belirli bir çerçevede ve sınırlarını bilerek kullanır.

D.- TESTLER METODU

Bir ilmin gayelerinden biri, tetkik ettiği fenomenleri ölçüye vurmak; kanunların açıklanmasında kullanılması gayet kolay olan olayları sayıca sınıflama şeklinde, sayısal bir gözleme yetenekli olmaktır. Psikolojik yöntemlerin kantitatif bir tasvirine ulaşan tüm yöntemlere **psikometrik metot** adı verilir. Psikometrik metot, deney metodu çerçevesi içinde çok genel bir kullanıştır. Amaçları içinde en sınırlı olan metot, testler metodudur, her ne kadar pratikte iki ifade genel olarak aynı anlamda alınmış olsa bile testler metodu deney metodunun ancak bir kısmıdır. Bir davranışı tenbih etmekte kullanılan standardize deneysel bir duruma zihni test adı verilir. Bu davranış aynı durumda olan diğer fertlerinki ile istatistik bir karşılaştırma yapmak suretiyle değerlendirilmiştir. Böylece ister tipolojik ister kantitatif olsun denenmiş süjeyi belli bir sınıfa koymayı mümkün kılar. Bu tanım, bir stimulus (münebbih) un test adını alabilmesi için kâfi ve zorunlu şartları belirtir. Onun standardize olmuş olması gerekecektir, yani arzedileceği bütün süjeler için bizzat aynı olması gerekecektir, bu arzedilme değişmeyen şartlar içinde aynı şekilde yapılacaktır, Ortaya çıkan davranışı, objektif bir tarzda, yani iki farklı gözlemcinin aynı cevabı gözlerken, anlamları aynı olan kelimeleri kullanmak suretiyle notetmeleri gerekecektir. Davranış, baş vurulan kaynağın kaidelerine göre, istatistik olarak değerlendirilmiş olacaktır. Psikolojide gerektiğinden fazla ölçüden bahsedilir. Ölçü birimi hesaplanmaya müsait olmalıdır (uzunluk ve ağırlık birimleri). Bu mümkün olmadığı zaman ancak, bir derece çizelgesi üzerinde yerini bulma usulü uygulanabilir (Meselâ suhnet için). Testlerde ölçü, gerçek-

ten, bir çizelge üzerinde yer tesbitidir. Bu derece çizelgesi bizatihî, baş vurulan kaynak fertlerinden bir gurubun sonuçlarının bir tahlili ile meydana gelmiştir, buna etalon (ölçü ayarı örneği) denir. Bir testin sonucu, netice olarak böylece örnekleme gurubu fertlerine nazaran, denenmiş bir süjenin durumunu temyiz etmeye imkân verir. Sarih bir örneklemeye dayanarak bu tarzda değerlendirilmemiş davranıştaki her deneme bir test teşkil etmez.

Testler metodu psişik hayatın kanunlarını meydana çıkarmak için kullanılabilir. Ancak pratikte, bilhassa tatbikî psikolojide işe yarar. Bir testin, gerçekten, önceden bildirdici bir değeri vardır. Bir testte elde edilmiş bir sonuçtan başlayarak yani, sun'î deneysel bir durumda, hayatın akışının çeşitli müşahhas durumları içinde aynı ferdin nasıl davranacağı önceden söylenebilir. Yani, bir zekâ testinde zayıf bir sonuç alan bir süjenin, birtakım problemleri v.s. çözmeye yetenekli olamayacağını, böyle araştırmaları izlemeye yeteneksiz olacağını önceden söylememize imkân verir. Bir ferdin psikolojik özelliklerini tasvire imkân veren teşhisî testler, tahminî testlerin karşısına çıkarılmak istenmiştir. Fakat zihin durumu hakkında önceden gördüğümüz gibi, bir teşhis koymak, aynı zamanda bir tahminde bulunmaktır. Özellikle tıbbî psikolojide, testlerin bu önceden bildirme değeri, kullanılışlarının temelidir. Testler iki fayda sağlarlar: ekonomiktirler, bu anlamda başka bir metodun muhtemelen keşfetmeye imkân vereceği (fakat daha uzun zamanda) ferdin psişik hayatı hakkındaki bilgileri kısa bir sürede verirler. Testler, kalitatif gözlemin sağladığından daha fazla, davranışlar arasında ince bir ayırım yapmayı sağlayan sayısal sonuçlar verirler.

Testler metodunun gerçek bir değere sahip olabilmesi için belirli şartlarda kullanılmış olması gerekir. Bir test, ancak iyi bir ölçü âletinin vasıflarına sahipse kullanılabilir. O, tutarlı olmalıdır yani, aynı süjede, aynı şartlarda ardarda iki defa uygulanmış ve aynı sonucun alınmış olması gerekir. O, hassas olmalıdır yani fertlerin yeterli derecede hassas bir sınıflamasına imkân vermelidir. Onun bilhassa sağlam olması gerekir yani, keşfedileceği kabul edilen bir şeyi bilfiil keşfetmesi gerekir. Testler metodu, menşede psikolojinin başlıca önemli bir branşı olmuştur. Çeşitli kullanışlara tahsis edilen çok sayıda testler düzenlenmiştir. Bunların ölçmeye ait nitelikleri incelenmiştir. Bu amaç için özel istatistik metotlar geliştirilmiştir, faktör analizi (analyse factorielle) gibi. Uygulama bakımından, testler metodu, tatbikî psikolojinin en önemli metotlarından biri olmuştur.

E.- KLİNİK METOT

Etnolojik olarak klinik, "hastanın yatağında yapılan şey" anlamına geliyorsa da psikolojide, uygulama bakımından, tıpta olduğu gibi bu terimle, belge niteliğinde olmayan yöntemlerle kuşatılmaksızın (testler gibi), bir süjenin gözleminin tatbikatından ibaret olan metot belirtilir. Daniel Lagache'ın iyice belirlediği bir duruma parmak basarak denebilir ki: "Kendine has perspektifi içinde, tavrı hareketi mütalaa etmek; maruz bırakıldıkları bir durum (situation) ile tamamlanmış, müşahhas bir varlığın tepki gösterme ve var olma tarzlarını mümkün olduğu kadar doğru olarak çıkarıp ortaya koymak; burada yaratılış, yapı ve anlamı düzenlemeye çalışmak; tavrı harekete sâik olan çatışmaları ve bu çatışmaların çözümüne kadar uzanan teşebbüsleri ortaya çıkarmak, işte özet olarak klinik psikolojisinin programı budur. Deneyci bir situation meydana getirmiştir ve bunda, bütünü nazara almaksızın cevapların nisbî değişmelerini, aynı anda yalnız bir faktörü değiştirerek bütün faktörleri sun'î olarak kontrol eder. "situation için diğer unsurlarının aynı kaldığını farzetme" formülü, deneyci ifadelerin tipik bir kısaltmasıdır. Klinikçi, şartların bir kısmının nazara alınmaması tarzında, situation'u ne yaratmaya ve ne de bilhassa kontrol etmeye muktedir olamayarak, şartların bütünlüğünde onu ilgilendiren faktörleri yerleştirerek onu telâfi etmeye çalışır, buradan derinliğine bir araştırma doğar.

Klinik metot ve deney metodu farklı durumlara baş vururlar ve farklı gayelere cevap verirler. Deney metodu öncelikle genel kanunlar düzenlemeyi hedef alır. O ancak bazı şekiller altında (testler metodu) ferdi olguların araştırılmasında uygulanabilir. Klinik metot kanun varlığını isbat edemez, daha sonra araştırılması gereken nazariyeleri ve belirtileri meydana çıkarmayı sağlayabilir. Fakat o bilhassa patolojik psikolojide ferdi muayenede tek imkândır. Klinik metot böylece, ister deneycinin daha önceki gözlemleri sonucu (klinik deneye uygun), ister diğer araştırmaların topladığı gözlemleri sonucundaki kanunlar olsun, teşhisini kurmada, devamlı alâkaların formüleştirmesine götüren kanunları kullanacaktır.

F.- PSİKANALİTİK METOT

Psikanalitik metod'u, klinik metoda sıkı surette bağlamak isteyen bir eğilim vardır. Gerçekte, psikanalitik metot ancak klinik bir durumda kullanılır. Psikanalitik metod'u, psikanalitik doktrinden ayırmak gerekir. Birincisi, tüm araştırma teknikleri ve muhtemel psikolojik tedavi

demektir. İkincisi ise, bu metotla elde edilmiş olan fakat deney metodu ile olduğu gibi, diğer yaklaşımlarla da araştırmaya elverişli incelemelerden oluşmuştur.

Psikanalitik metot, klasik içgözlemden farklıdır. Bu metot şu noktaya dikkati çeker: fenomenler, tüm psişik hayatın ancak belirli bir kısmını –bir aysberg'in su yüzünde görünen parçası gibi– ortaya çıkarabilir. O halde psikolojinin amacı öncelikle, bu şuursuz fenomenlerin tabiatını keşfetmektir ki bunlar, kendine has bir dinamizmi olan ve beşerî davranış üzerine etkisi, şuurlu fenomenlerinkinden daha büyük olan fenomenlerdir. Klasik içgözlem onlara mantıkî nazariyeyle ulaşamaz, Freud temel metot olarak serbest çağrışım (*association libre*)'ı teklif etmiştir. Süje hiçbir şeyi saklamaksızın aklına gelen her şeyi söylemelidir. Bu şartlarda, tedâî (çağrışım) zincirleri kendi seyirleri içinde şuursuz fenomenlerin aksiyonuyla değiştirilmiş ve yöneltmişlerdir, gözlemci şuursuz fenomenlerin kendi kaynaklarına müşterek karışıklıklarından başhıyarak çıkmaya muktedir olacaktır. Freud serbest çağrışım (tedâî)'a rüyaların tahlilini de ilave etti. Freud'a göre, etkisi başka biçimler halinde teşhis edilen rüyaya ait şuur halleri, gayrı şuura, uyanık şuurlu düşünceden daha yakındırlar. Bu sebeple süjenin rüyalarının muhteviyatından başlayarak serbest çağrışımı uygulamak zaman açısından daha ekonomiktir. Bazan psikanalitik tekniğe irca edilmek istenilmiş olan bu gayrı şuurun keşfine transfer tetkikinin de ilave edilmiş olması gerekir. Transfer tetkiki hakkında şöyle denilebilir: “Özellikle ebevyn hakkında, çocuklukta geçmiş bir konuya ait emosyonel bir tavrı hareketin, başka bir şeyde veya başka bir şahısta özellikle tedavi ve muayene esnasında psikanalitte yer değiştirmesi” (Lagache). Transfer tahlili, mizacı ve tezahür şartları ile süjenin psikolojik bünyesi hakkındaki bilgileri elde etmeye imkân verir. O halde hangi teknikler kullanılırsa kullanılsın psikanalitik metot klinik durum çerçevesi içinde kalmaktadır.

G.- FENOMENOLOJİK METOT

Alman dilinin konuşulduğu memleketlerde çok defa, kavrayış psikolojisi (*Psychologie compréhensive-Verstehende Psychologie*) adı altında, ilk defa filozof Dilthe tarafından “Mizacı açıklarız, ruh hayatını anlarız” formülünde açıklanmış prensibe dayalı doktrinlerin bir bütünü belirtilir. Patolojik psikolojide Jasper tarafından, sosyolojide Scheler ve Max Weber tarafından kullanılmış olan bu metot Hüsserl'in fenomenolojisi

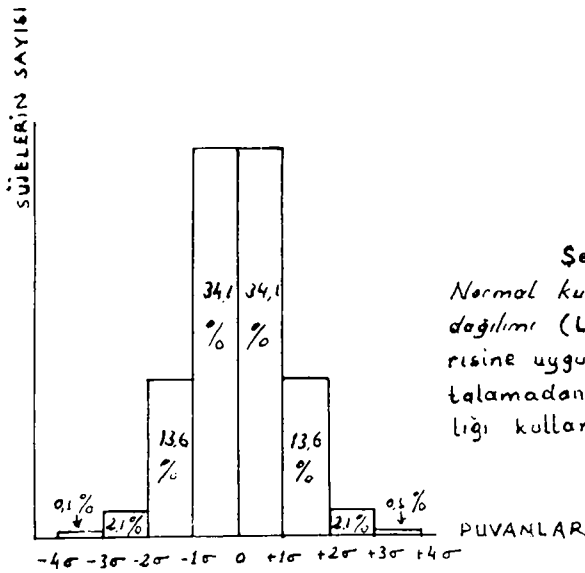
şekli altında yeni bir hamle kazanmıştır. Fenomenolojik, metot ancak özel hallere uygulanabildiği ölçüde klinikdir. O, "saf ve yalın bir ruh"la "eşyanın bizzat kendine" dönüşünün ve Bergson'un ani sezgisini başka bir biçim altında bir daha bulmanın yeni bir teşebbüsüdür. O, esasen, kanun keşfinden kaçındığı ölçüde veya şuur hallerinin anlamını "anlamakla" yetindiği ölçüde deney metodunda karşı çıkmaktadır. Fenomenologlara göre psikolojinin amacı şuur durumlarımızı tasvir etmektir, fakat Hüsserl'in perspektivinde şuur, şahsın dışında herhangi birşey istikametinde kastedilmiş olan şeydir: "Her şuur, bir şeyin şuurudur". Psikoloji şuurun kasıtlarını, müşterek sezgi vasıtasıyla böyle tasvir edecektir. Böylece, bir duyu "dünyada bir varoluş tarzı" olacaktır. Onun idrak metodu vasıtasıyla topladığı kasıtları tasvir etmek için psikolog fenomenologlar yeni bir lügat meydana getirmeğe itilmişlerdir. Fenomenolojik metot içgözlemsel psikoloji sahasına çok defa nüfuz edici görüşler getirmiştir. Her ne olursa olsun o, kurucularının istediği gibi psikolojinin yegâne metodunu kurmaya muktedir olamayacaktır.

III.- PSIKOLOJİNİN DİĞER DİSİPLİNLERE MÜNASEBBETLERİ

A.- MATEMATİK İLİMLER İSTATİSTİK METOT

Psikolojik fenomenler sayısal olabildikleri ölçüde, bu sayısal sonuçları açıklamak için matematik aracın kullanılması kaçınılmaz olur. Psikolojide kullanılan matematiğe ait branş hemen hemen yalnızca ihtimaller hesabıdır. Psikolojik fenomenler genellikle birçok değişkenlere bağlıdır. Deney metodu, bütün değişkenleri, birisi hariç olmak üzere sabit tutmaktan ibarettir, bu da incelenmek istenen değişkendir. Fizik ilimlerinde bu, nisbeten kolay olmakla beraber, psikolojide değişkenlerin kontrolü ancak ihtimalidir. Öğrenme kanunlarını incelemek istediğimizde, bunu yapmak için, bir süjenin bir metni hatasız olarak tekrarlamaya kabiliyetli olup olmadığını anlamak üzere, gerekli metni okuma sayısını hesabederiz, tesbit edeceğimiz ki, daima aynı şartlar içinde çalışma tedbiri alsak ve mümkün olduğu kadar birbirine benzeyen süjeler üzerinde çalışsak bile (meselâ, aynı cinsten, aynı yaştan, aynı kültür seviyesinden), bu sayı fertten ferde değişecektir. Kontrol ettiğimiz değişkenler önemli olmakla beraber, bahis konusu olan yalnız onlar değildir.

Esasen kat'i sayısını ve tabiatını bilmediğimiz kontrol edilmeyen birçok değişkenler vardır. Bu şartlarda ihtimaliyet kanununlarını takibe-derek dağılan bu değişkenlerin aksiyonunu hipotez yapabiliriz, bir miktar süjenin sonuçlarının ortalamasını aldığımızda, bu ortalama sonuç, kontrol edilmemiş değişkenlerden bağımsız olacaktır. Psikolojik olduğu kadar biyolojik bütün beşerî ilimlerde durum, esasen bundan farklı olmayacaktır. Büyük miktarların kanununa baş vurma, değişmez sonuçlar almak için tek vasıta. Bir miktar fertten elde edilen neticeler ölçü çizelgesinin bir kısım alanına dağılırlar. Dikey çizgide, her değer nitelediği süje sayısı, değerler çizgisine uzatıldığı zaman çan şeklinde (Şekil 1.) de gösterildiği gibi, matematikçilerden iki kişinin adıyla anılan Laplace-Gauss eğrisi adı verilen bir eğri elde edilir. Bu eğri, bir orta-



Şekil 1.

Normal kurallı takibeden süjelerin dağılımı (Laplace-Gauss çan eğrisine uygun). İşaret olarak, ortalamadan itibaren sigma uzaklığı kullanılmıştır.

lama (alışıldığı şekilde aritmetik ortalama kullanılır) ve bir dağılım işareti (alışıldığı şekilde, alınan sonuçların, ortalamasının etrafında dağılıma nisbetini gösteren sigma işareti kullanılır) vasıtasıyla belirlenmiştir, bu dağılım işareti, eğrinin hangi ölçüde az veya çok bir basıklığa (yayvanlığa) sahip olduğunu işaret eder, yani sonuçların ortalama etrafında hangi nisbette dağılmış olduğunu belirtir. Artık sadece bir değişken değil (öğ-

renme hızı gibi), fakat aynı zamanda beraberce iki değişken incelendiği zaman istatistik *korelasyon* kavramına baş vurulur. Aynı anda öğrenme hızını ve meselâ kendimize has bir denemeye kültür seviyesini ölçtüğümüz bir süje gurubu farzedelim. İki değişken arasındaki ilişkileri inceleyebiliriz, beraber değişme (covariation) derecelerini araştırabiliriz. Aradaki süjeler her iki deneme sonuçlarında aynı karşılıklı yeri işgal ederek eğer, çok zeki olan süje çok çabuk öğreniyorsa ve eğer az zeki olan süje geç öğreniyorsa diyeceğiz ki, iki deneme mükemmel bir tarzda müsbet olarak ilişkili (correlé) dirler. Aksine eğer tasnifler arasında hiçbir ilişki yoksa diyeceğiz ki, iki değişken kendi aralarında menfi bir korelasyona sahiptirler. Bu ilişkinin kuvvetini *korelasyon katsayısı* veya sayısal bir işaretle ifadenin çeşitli yolları vardır. Psikolojik gözlemlerde iki değişken arasındaki müsbet bir korelasyonun meydana çıkması çeşitli tefsirlere elverişlidir. Hiçbir zaman bir sebep-netice ilişkisi bahis konusu değildir. Çok defa, ortaya çıkmış olan korelasyon, incelenmiş iki değişkenin, bir üçüncü ortak değişkenin bağımlılığı altında olmasından ileri gelir. Böylece fizik sahada, bir çocuğun boyu ile ağırlığı arasında müsbet bir korelasyon vardır. Bu, özellikle her ikisinin olgunlaşma ve yaşın fonksiyonu olmaları gerçeğinden ortaya çıkar. Ölçülebilen değişkenlerden çok sayıda mevcut olduğu zaman, ikiye ikiye alınan bu değişkenlerin arasındaki korelasyonlar bir gurup fert üzerinde hesaplanabilir. Böylece, kalıp (matrice) denilen bir korelasyon ağı elde edilir. Değişkenlerin tümü üzerine aynı anda etkide bulunan mahdut sayıda faktörlere baş vurarak, bu korelasyonları basit tarzda ortaya çıkarmaya imkân veren matematik yöntemler vardır. Bu kompleks metotlar faktör analizi (analyse factorielle) adını alır.

Psikolojide kullanılmış olan istatistik metotlar, ister tecrid edilmiş değişkenler olsun, ister aynı anda birçok değişkenler olsun bunları incelemeye ve bu suretle çok basit ve kesin bir dille gözlemleri açıklamaya imkân verirler.

B.- BİYOLOJİK İLİMLER

Burada ruh ile beden, psyché ile soma arasındaki münasebetler üzerine olan felsefi münakaşa yeniden ele alınıp, konu edilmeyecektir. Psikoloji ve biyolojiyi, her biri kendine has metotlara sahip olarak, beşerî organizmanın aynı noktasına yönelen farklı yaklaşım yolları olarak saymak bize yetecektir. Bu bakımdan, bu iki ilim arasındaki münasebet-

ler bilhassa çok sıklıdır. Biyolojik fenomenler psikolojik fenomenlere temel olcaktır. Organizmanın biyolojik bütün modifikasyonlarının direk ve endirek psikolojik tepkileri vardır. Fakat tatbikatta, bu ilişkide esas rolü oynayan merkezî sinir sistemidir. Eğer gerçekten bir humoral veya salgı bezi modifikasyonu psişik hayata tesir edebiliyorsa daima onların, sinir sistemi üzerine yapacakları aksiyon vasıtasıyla olacaktır. O halde nörofizyolojinin psikoloji ile sıkı münasebetleri vardır ve bir ara disiplin olan psiko-fizyoloji, psişik fonksiyonlar ile sinir sistemi fonksiyonları arasındaki ilgiyi incelemeye kendini hasretmiştir. Bu bilim dalı, anatominin ve asabî psikolojinin verilerini ve metotlarını kullanır. İlk sonuçlar, anatomik ve anatomo-patolojik araştırmaların meyvesi olmuştur. Bu araştırmalar, psişik bazı fonksiyonların, merkezî sinir sisteminin belli bölgelerine dayanmış olduğunu gün ışığına çıkarmışlardır. Bu surettedir ki, XIX. yüzyılda beyinle ilgili lokalizasyonlar doktrini gelişmiştir. Bu tabirin pek şansı olmadı zira, eğer cortex (beyin kabuğu)'in mahdut bir bölgesinin tahribi meselâ, konuşma fonksiyonunun tahribini mucip oluyorsa bu durum, fonksiyonun tahrip edilmiş bölgede olduğunu katiyyen ifade etmez. Fakat, yalnız bu bölge bu fonksiyonun icrası için gereklidir. Bazı bölgelerin fonksiyonel rolü şöyle tahdit edilebilmiştir, ilkönce beyin kabuğu, sonra ikinci olarak beynin temel teşekkülleri. Beyin kabuğu, hissî ve harekî olan algı ve ifade fonksiyonlarında ve temelin nüveleri olan zihnî bütünleme fonksiyonlarında, başlıca bir rol oynadığı halde; koku almaya ait olanlar gibi beyne ait primitif teşekküller de, pulsiyonel ve emosyonel hayatta, hissî hayatın bütün görünümünde en büyük rolü oynarlar.

Bugün bu alanda kendini gösteren iki eğilim, anatomik verilerle tamamlanmış fonksiyon psikolojik keşif metotlarını kullanma; ve artık statik olarak sayılmayan bölgeler değil, dinamik devre ve sinirsel yapıların nazarı itibara alınmasıdır. Fonksiyonel keşif, tıbbî fiziğin kaynaklarına baş vurur. Böylece, elektroansefalografi metoduyla kafatası üzerinden kaydedilmiş olan, beyin hücrelerinden kendiliğinden hasıl olmuş olan elektirik potansiyelinin meydana çıkarılması, şuur olaylarının biyolojik ilişkisi üzerine açık bilgiler verir. Deneysel olarak, asabî seyyale (l'influx nerveux)'nin elektrikselsel tezahürlerinin, mikro-elektrotların yardımıyla kas liflerinin ve hücrelerin sathında kaydedilmesi de çok açık yeni bilgiler getirmiştir. Daha önce, beyinle ilgili biyolojik kimya, beyne ait yapıların biyolojik hali ile şuur halleri arasındaki korelasyonları düzenlemeye imkân vermiştir. Psiko-fizyoloji büyük bir verimlilik göster-

miştir ve bize sağlayacağı verilerin hızla çoğalması umulur. Çok defa ondan, psikolojinin tam bir izahını yapmasını beklemek fazla olur. O, her şeyden önce bir yoldur, fakat yegâne yol değildir. Psikolojiyi, Watson'un yaptığı gibi stimulus ve reaksiyon tetkikine irca etmek, onu bu ara merhalelerle sınırlamak kadar mübalağalı olur.

C.- SOSYOLOJİK İLİMLER

Beşerî ilimler iki büyük guruba bölünebilir: özel bir bakış açısından beşerî olayların bütününi araştıranlar: beşerî coğrafya, beşerî ekoloji, etnografya, sosyoloji, tarih, arkeoloji ve nihayet psikoloji; özel bir konuyu bütün görüş açılarından ele alarak inceleyenler: demografi, hukukî siyasî ilimler, ekonomik ilimler, ahlâkî ilimler, teknoloji, dil ilimleri. İki gurup arasında açık alakalar vardır. Her beşerî ilim, bir veri özelliğiyle, bir metot özelliğiyle ve bir gaye ve ruh özelliğiyle karakterize edilmiştir.

İki sosyolojik ilim, asıl anlamıyla **sosyoloji** ve **etnolojinin**, psikoloji ile çok sıkı temas noktaları vardır. Sosyolojinin kurucusu Auguste Comte, incelediği olayların biyolojiye ve sosyolojiye ait olduğunu kabul ederek psikolojiyi ilim olarak saymaz. Bu durum, aslında eski bir çekişmeye aittir. Uzun zaman, Dürkheim ve Davy gibi sosyologlar, sosyal psikolojiyi sosyolojiye katma eğilimine sahip olmuşlardır. Bugün tam ters yönde bir harekete şahit olunmaktadır. Gerçekte, iki ilim esprilerinde muhalefet etmektedirler. Sosyal psikoloji, sosyal davranışların fertler tarafından nasıl meydana getirildiğini araştırır. Sosyoloji davranışları kendi kurumlaştırılmaları (institutionalisation) içinde inceler. Bu, esprideki belirtilmiş özellik asla metotlarda yoktur. Sonuç olarak, sosyolojinin kendine has bir metodu yoktur. Uzun müddet tarihin ve etnolojinin metotlarına baş vurduktan sonra, bugün gittikçe daha sık olarak sosyal psikoloji tekniklerini kullanmaktadır. O halde sonuç olarak denilebilir ki, sosyal psikoloji psikolojik ve sosyolojik alanlar arasında bir aracı durumundadır.

Etnoloji "*sosyal olayların gözlemine*" amaç edinmiştir ve bu olayların gözlem çerçeveleri ve periyodlarını sınırlayan rasyoloji, tarih öncesi (préhistoire), sosyografi, etnografi ve ekoloji gibi bir branşlar serisini içine alır. Etnolojinin uzun zamandan beri psikoloji ile sıkı alakaları olmuştur. Jung ve Freud (Totem et Tabou) ve özellikle Malinowski'nin kültürlerin durumuna uyarak OEdipe kompleksinin çeşitleri üzerine

yaptıkları çalışmalar bu verimli nüfuza yol açmışlardır. Bugün psikoloji, mukayeseli bir psikoloji kurmak için etnolojinin verilerinden yararlanmak zorundadır. Şu da var ki, karşılıklı olarak etnologlar psikolojik tekniklerden geniş olarak faydalanmaktadırlar.

D.- TARİHİ İLİMLER

Tarih, fizik bir çerçeve içinde kurulmuş, fakat onu âmil ve fâil telakki eden tekamülünün ilmi olarak tarif edilmişse, bu tekamül içinde psikoloji de belli bir rol oynamak zorundadır. Psikoloji ile tarih arasındaki alakalar pek çoktur. Biz, iki pratik tezahürle yetinmek üzere, çok mühim olmakla beraber, tarihçinin psikolojisinin onun tarih görüşü üzerine yapacağı etki problemini bir tarafa bırakacağız: Psikolojik tetkik için tarihî metottan faydalanma ve tarihî olayların psikolojik tefsiri. Tıbbî psikolojide, biz her zaman şuurunda olmasak bile, devamlı olarak tarihî metottan faydalanılmaktadır. Gerçekten, bir süjenin psikik tekamülünün tarihinin yeniden teşkilinde, içinde yetişmiş olduğu şartların belirtilmesi, bizzat süje ve çevresi tarafından elde edilmiş doküman ve delillerden faydalanmayı zorunlu kılar, tarihî metot bize, bu dokümanların ve bu delillerin kritiğini sağlayan bir örnek verir. Diğer taraftan, eski tarihî dokümanlardan faydalanma, genel psikolojik konular üzerine bize yeni görüşler sağlar. Böylece, primitif reaksiyon olarak histeri anlayışı, şimdiki primitif toplumlardaki tekerrürünü gösteren etnolojinin verilerine ve büyük bir genişlikle kendini gösterdiği devrelerin karakterlerini tetkik etmeye imkân veren tarihin verilerine dayanacaktır. Maziye dönüş yani, psikolojinin kanunları ile tarihî olayların tefsiri pek fazla komplekstir. Bu "tarihî psikoloji", ilmi bir değer kazanmak için her iki disiplinin uzmanlarının sıkı bir işbirliğini gerektirir.

E.- DİL BİLİMİ (La linguistique)

Psikolojide, dil biliminin payı mühimdir. Her şeyden önce dil tiplerinin çeşitleri ve buradan dünya görüşü çeşitleri üzerine birçok bilgiler getirmiştir. Dil sosyal menşeli bir idrak sistemidir. Bu sıfatla toplum fertlerinin psikolojik yapısını aksettirir. Meselâ bazı Hintli kabilelerin renkleri belirten terimleri çok az olduğu halde, alageyiklerin tüy renklerini belirten çok sayıda kelimeleri vardır, bu aslında Hintlilerde, Avrupalılarınkinden çok farklı olan ve eğitimin şekillendirdiği görüş kabiliyetlerine bağlıdır. Hintli, Avrupalılara aynı gibi görünen tüy renklerini

zahmetsizce hemen ayrıcaaktır, fakat bize açık şekilde farklı görünen renkleri karıştıracaktır. Diğer taraftan linguistik yapılar, psikolojik yapıları aksettirirler. Bazı psikanalitik ekoller, mânada mâna bildiricisinin devamlı kaymalarından ve üslup şekillerinden faydalanarak gayri şuuri düşüncenin biçimlenişinin, dildeki teşekkülle aynı olduğunu ortaya koymuşlardır.

Dil incelemesinde, psikolojinin payı daha az önemli değildir. Dil hakkındaki bilgimiz, dil tutukluğu üzerine olan incelemelerde olduğu gibi, çocuk psikolojisi üzerine yapılan incelemelere de çok şey borçludur.

F.- ESTETİK

Güzel sanatlar, sanatçıya ve onun hitap ettiği topluma göre incelenebilen, görüşte özel bir tavrı hareketler düzeni ilham ederler. Estetik, eserlerin özel aksiyonu ve ürününe ait araştırmalarda son bulur. Her iki halde, stimulus, sembol ve değer olarak ardarda duyulmuş olabilen bir gerçeğin etrafında psişik bir ruh halinin tezahürü vardır.

Bu tahlil için estetik, psikolojinin verilerini ve tekniklerini kullanır ve psikolojiye araştırma vasıtaları sağlar. Bir sanatçının psikobiyoğrafisi gibi, psikoloji, estetik ve tarihî ilimlerin derinden imtizaç ettiği alanlar vardır. Diğer taraftan, sanat eserlerinden faydalanma, sanatçıların psikolojisini eserlerinin nitelikleri arasında keşfetmeye imkân verir. Aynı zamanda, bizatihî sanat eserinin, sanatçı bir aktiviteye sahip kimsenin ruhu üzerine de etkisi vardır. Böylece iki teknik gelişmiştir: sanat eserine aksetmiş söz testleri ve sanatla tedavi yolları veya art-thérapie.

G.- PSİKOLOJİ VE FELSEFE

Tarihî gelişme gösterir ki, psikoloji, hâla bağlı kaldığı felsefeden ayrılıp, yavaş yavaş bağımsız bir ilim olarak kurulmuştur. Bu menşe, psikologların felsefe karşısında sık sık buldukları polemik durumunu izah eder. Şurası muhakkaktır ki, psikolojik doktrinler veya içgözlem gibi bir metodun tercihi, müşahhas gözlemler değil, felsefi, daha özellikle metafizik müsbet bir tavır takınmayı sık sık temel olarak almışlardır. Bu cereyanın günümüzde varoluşçu fenomenolojik ekolde kendini gösterdiğini gördük. Bu suretle iki psikolojik eğilim karşı karşıya getirilmiştir: yalnızca deney ve gözleme dayanan bilimsel psikoloji ve düşünce (reflexion) üzerine temeli atılmış felsefi psikoloji.

Psikoloji ile felsefenin, ele aldıkları konu itibarıyla özel bir gayesi vardır, bu da insan düşüncesi (esprit humain) dir. Bruch'un tabiriyle: "Şüphesiz, bütün ilimleri ve beşerî aktiviteleri tefekkürü olarak desteklemek felsefeye aittir. Fakaf felsefe, psikolojiyi daha derinliğine desteklemektedir zira, beşerî olan üzerine daha önceden tesbit edilmiş bir dikkatin anlamını ters çevirmez. Ona, onu derinleştirmek kâfidir."

BİBLİYOGRAFYA

Aşağıdaki bibliyografya muhtemelen baş vurulabilecek bir genel eserler serisini göstermektedir.

GENEL ESERLER (*Psikolojiye girişle ilgili eserler, psikoloji tarihi, bibliyografik eserler*).

GUILLAUME (P.): *Introduction à la psychologie*. Vrin, Paris, 1960.

MUELLER (F.L.): *Histoire de la psychologie*. Payot, Paris, 1960.

REUHLIN (M.): *Histoire de la psychologie*. Presses Universitaires de France, Que Sais-Je? Paris.

VOUSINAS (D.): *Documentation sur la psychologie française. Groupe d'études de psychologie de l'Université de Paris* (Yıllık fasiküller halinde 1957 denberi çıkmaktadır).

Orta Öğretime Ait El Kitapları:

CUVILLIER (A.): *Précis de philisophie. Psychologie, Psychologie sociale, Esthétique*. Armand Colin, Paris.

GUILLAUME (P.): *Manuel de psychologie*: Presses Universitaires de France, Paris.

MUNN (N.L.): *Traité de psychologie*: Payot, Paris, 1956. (Bu eser, Amerikan İngilizcesinden tercüme edilmiştir. Yönü farklı olsa da seviyesi bakımından önceden anılan el kitaplarına uygundur.)

Fransız Dilinde Çıkmış Psikoloji Tetkikleri:

DUMAS (G.): *Traité de psychologie*: Alcan, Paris, 1923-1924.

DUMAS (G.): *Nouveau traité de psychologie*: Alcan, Paris, 1930-1948.

ENCYCLOPÉDIE FRANÇAÏSE: özellikle şu ciltleri, I, IV, VI, VII, VIII, XI, XIV, XV, XVI, XIX ve XX.

FRAISSE (P.) et PIAGET (J.) : *Traité de psychologie expérimentale*. Presses Universitaires de France, Paris, 1963-1964. (Bu eserler genellikle yüksek seviyede eserlerdir ki bunlara özel bir konu için zaman zaman baş vurulabilir.)

Lugatler:

LALANDE (A.): *Vocabulaire technique et critique de la philosophie*. Presses Universitaires de France, Paris.

PIERON (H.): *Vocabulaire de psychologie*. Presses Universitaires de France, Paris.

POROT (A.): *Manuel alphabétique de psychiatrie*. Presses Universitaires de France, Paris.

Okunması Tavsiye Edilen Diğer Genel Eserler:

ANDREWS (T.G.): *Méthodes de la psychologie*. Presses Universitaires de France, Paris, 1952.

DELAY (J.): *La psychophysologie humaine*. Presses Universitaires de France, Que Sais-Je? Paris.

DELAY (J.): *Etudes de psychologie médicale*. Presses Universitaires de France, Paris, 1953.

DELMAS-MARSALET (P.): *Précis de bio-psychologie*. Maloine, Paris, 1961,

FRAISSE (P.) *Manuel pratique de psychologie expérimentale*. Presses Universitaires de France, Paris, 1956.

HEBB (D.O.): *Psycho-physiologie du comportement*. Presses Universitaires de France, Paris, 1958.

MORGAN (C.T.): *Psychologie physiologique*: Presses Universitaires de France, Paris, 1949.

WOODWORTH (H.S.): *Psychologie expérimentale*. Presses Universitaires de France, Paris, 1949.