

# OBSERVATOIRE DE LA POLITIQUE NATIONALE

Juin 2018



**LEVÉE D'EMBARGO  
VENDREDI 22 JUIN À 5H DU MATIN**



# Fiche technique

Enquête réalisée auprès d'un échantillon de Français recrutés par téléphone puis interrogés par Internet **du 20 au 21 juin 2018**.

Echantillon de **1000 personnes**, représentatif de la population française âgée de **18 ans et plus**.

La représentativité de l'échantillon est assurée par la méthode des quotas appliqués aux variables suivantes : sexe, âge, profession de la personne de référence du ménage et de la personne interrogée, région et catégorie d'agglomération.



# Note sur les marges d'erreur

Cette étude présente des résultats soumis aux marges d'erreur inhérentes aux lois statistiques. Le tableau ci-dessous présente les valeurs des marges d'erreur suivant le résultat obtenu et la taille de l'échantillon considéré.

TAILLE DE L'ÉCHANTILLON	INTERVALLE DE CONFIANCE À 95% SELON LE SCORE					
	5 OU 95%	10 OU 90%	20 OU 80%	30 OU 70%	40 OU 60%	50%
<b>100</b>	4,4	6,0	8,0	9,2	9,8	10,0
<b>200</b>	3,1	4,2	5,7	6,5	6,9	7,1
<b>300</b>	2,5	3,5	4,6	5,3	5,7	5,8
<b>400</b>	2,2	3,0	4,0	4,6	4,9	5,0
<b>500</b>	1,9	2,7	3,6	4,1	4,4	4,5
<b>600</b>	1,8	2,4	3,3	3,7	4,0	4,1
<b>700</b>	1,6	2,3	3,0	3,5	3,7	3,8
<b>800</b>	1,5	2,1	2,8	3,2	3,5	3,5
<b>900</b>	1,4	2,0	2,6	3,0	3,2	3,3
<b>1 000</b>	1,4	1,8	2,5	2,8	3,0	3,1
<b>2 000</b>	1,0	1,3	1,8	2,1	2,2	2,2
<b>4 000</b>	0,7	0,9	1,3	1,5	1,6	1,6
<b>6000</b>	0,6	0,8	1,1	1,3	1,4	1,4
<b>10 000</b>	0,4	0,6	0,8	0,9	0,9	1,0

**Exemple de lecture :** Dans le cas d'un échantillon de **1000 personnes**, pour un pourcentage obtenu par enquête de **20%**, la marge d'erreur est égale à **2,5**. Le pourcentage a donc 95% de chance d'être compris entre 17,5% et 22,5%.



**Derrière une relative stagnation (41% de bonnes opinions, +1pt), l'image d'Emmanuel Macron se droitise en juin**

41% des Français déclarent avoir une bonne opinion d'Emmanuel Macron en tant que président de la République (+1pt) contre 53% qui en ont une mauvaise (-3pts) alors que 6% ne se prononcent pas (+2pts).

Dans le détail, **c'est auprès des actifs (+4pts à 44%) que les bonnes opinions à l'égard du chef de l'Etat progressent le plus** alors qu'à l'inverse, les bonnes opinions à son égard baissent auprès des 65 ans et plus pour s'établir à 41% (-1pt), en amont d'une très discutée réforme des retraites. **Sur le plan territorial, Emmanuel Macron regagne du crédit auprès des habitants de communes rurales (+3pts à 44%) et des habitants de grandes agglomérations (+4pts à 39%),** mais perd 12pts chez les habitants des villes moyennes de province (39%).

**Une baisse inédite auprès des sympathisants La République en Marche !, une hausse auprès des sympathisants Les Républicains**

Ce mois-ci, il est intéressant de noter que **la popularité présidentielle se réduit au centre et progresse à droite, un mouvement que l'on peut probablement imputer au débat actuel sur la trop grande rigidité de l'exécutif sur les questions sociales et d'immigration (affaire de l'Aquarius).** On note en effet un recul de la popularité du Président auprès des sympathisants LREM chez lesquels il perd 9 points et atteint un niveau de 82% qui, s'il demeure très élevé, constitue **son plus bas niveau auprès de ses soutiens de référence** depuis une mesure à 89% en octobre 2017. A l'inverse, les bonnes opinions à l'égard d'Emmanuel Macron progressent auprès des sympathisants de la droite (+10pts à 50%) alimentées par une hausse auprès des sympathisants des Républicains (+9pts à 49%) et de Debout la France (+12pts à 37%).

Dans les verbatim exprimés par les interviewés on note **une image positive construite autour de la fermeté du discours présidentiel, de sa détermination à réformer et de sa capacité à respecter ses engagements.** Les réformes sont jugées « courageuses » car pour de nombreux Français elles « devaient être menées depuis longtemps ». Un aspect incontournable des réformes qui justifie pour certains que celles-ci se fassent parfois au détriment de la justice sociale.

- « Il est franc, dynamique, pragmatique, à l'écoute...Il avait annoncé ce qu'il fait. il a amélioré l'image de la France...Il a mis fin au clivage droite/gauche stérile. il est courageux. »
- « Il continue de dérouler son programme électoral, n'a pas reculé sur la réforme de la SNCF, va se pencher sur les aides sociales trop nombreuses et pas toujours bien justifiées. »
- « Les gens modestes comme nous , on est encore plus dans la galère, mais avec d'autres on allait dans le mur, on n'a pas le choix. »
- « C'est la 1<sup>ère</sup> fois qu'un Président s'attaque aux réformes qui auraient dû être faites depuis plusieurs années : retraites, SNCF, aides sociales, éducation... »

**RAISONS DE BONNE OPINION**

A contrario, les Français ayant une mauvaise opinion d'Emmanuel Macron mettent en avant, comme depuis de nombreux mois, **une forte déconnexion des réalités quotidiennes des Français et notamment des populations les plus en attente de mesures sur le plan social voire environnemental,** des critiques renforcées par les récentes actualités sur le coût des aides sociales et le rejet de l'interdiction du glyphosate.

- « Il ne s'occupe absolument pas des problèmes sociaux et écologiques auxquels il avait promis de s'attaquer une fois Président. »
- « Jupiter ou Louis XIV ne me paraissent pas répondre aux besoins d'une France du XXI<sup>ème</sup> siècle. »
- « Il favorise les Français les plus riches. Il méprise et taxe la classe moyenne et réduit les aides aux plus pauvres (campagne de dénigrement des aides sociales en cours, baisse des APL,...). »
- « Je suis très déçue par le manque de courage du gouvernement concernant le glyphosate et les sujets environnementaux en général. »

**RAISONS DE MAUVAISE OPINION**





### Quoiqu'également stable, la popularité d'Edouard Philippe perd 1pt pour atteindre son plus bas niveau (42%)

**42% des Français déclarent avoir une bonne opinion d'Edouard Philippe en tant que Premier ministre** (-1pt) contre 50% qui en ont une mauvaise (-3pts), la part de personnes ne se prononçant pas progressant de 4 points sur cette question (8%).

Si ce niveau demeure élevé, cette légère régression après une baisse de 2 points de bonnes opinions enregistrées en mai place le Premier ministre à **son score plancher depuis son entrée à Matignon**, 1 point au dessus du niveau le plus bas enregistré par François Fillon sur la période 2007-2012 (41%, déc. 07) et très nettement devant les minimas de Manuel Valls (24%, mai 16) et Jean-Marc Ayrault (25%, oct. 13 et mars 2014).

**La popularité d'Edouard Philippe auprès des sympathisants Les Républicains progresse très fortement en juin (+8pts, 61%) et se situe à un haut niveau auprès des sympathisants de la droite** (60%, +11pts). En revanche, **les bonnes opinions le concernant perdent 5 pts auprès des habitants de zones rurales (42%)** dans un contexte médiatique occupé par l'abaissement de la limitation de vitesse sur les routes secondaires.



### Cote d'influence : Alain Juppé retrouve le podium, une baisse notable pour Gérard Collomb et Marlène Schiappa

Parmi les hausses et les baisses les plus notables des cotes d'influence, Alain Juppé semble retrouver un certain crédit auprès des Français (+5pts à 33%) et retrouve le podium. Une hausse qui peut s'expliquer par le contexte de turbulences au sein du parti Les Républicains, qui réhabilite les anciens leaders du mouvement (Nicolas Sarkozy et François Fillon voyant aussi leurs soutiens se densifier).



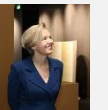
On observe par ailleurs **un recul assez notable des cotes d'influence auprès des Français de Gérard Collomb (-5pts à 19%) et de Marlène Schiappa (-5pts à 19%)** sur fond de montée des critiques autour des prises de position des deux ministres d'Edouard Philippe. Cette baisse se retrouve auprès des sympathisants LREM auprès desquels la cote d'influence de Marlène Schiappa recule de 13 points (47%) et celle de Gérard Collomb de 11 points (44%).

### A droite, Marion Maréchal atteint la 3<sup>ème</sup> position et Laurent Wauquiez ne pâtit pas de l'affaire « Calmels »

**55% des sympathisants de la droite souhaitent que Marion Maréchal ait davantage d'influence dans la vie politique française.** Ce score en hausse de 6 points la situe à la 3<sup>ème</sup> position du classement auprès de cette population alors qu'elle domine toujours le classement auprès des sympathisants du Front national (95%, +1pt), devant Marine Le Pen (86%, -1pt).

Toujours auprès des sympathisants de la droite, **Laurent Wauquiez (54%, +2pts) ne semble pas particulièrement pâtir de l'éviction de Virginie Calmels.** Auprès des sympathisants Les Républicains, la cote d'influence de Laurent Wauquiez reste également haute (62%, +1pt), un score qui le maintient à la 2<sup>ème</sup> position, derrière François Baroin (77%, +6pts), à égalité avec Nicolas Sarkozy (62%, +6pts) qui progresse.

Testée pour la première fois dans notre baromètre, la cote d'influence de Virginie Calmels est par ailleurs située à un niveau plus bas auprès des sympathisants de la droite (23%) et des Républicains (21%) qu'on ne le mesure chez les sympathisants UDI (51%) ou LREM (37%).



Erwan Lestrohan, directeur d'études, BVA OPINION

# LA POPULARITE DE L'EXECUTIF

# Popularité du couple exécutif

Quelle opinion avez-vous d'...

## Emmanuel Macron en tant que président de la République ?

Mauvaise opinion

53%

Mai 2018: 56%  
-3 pts

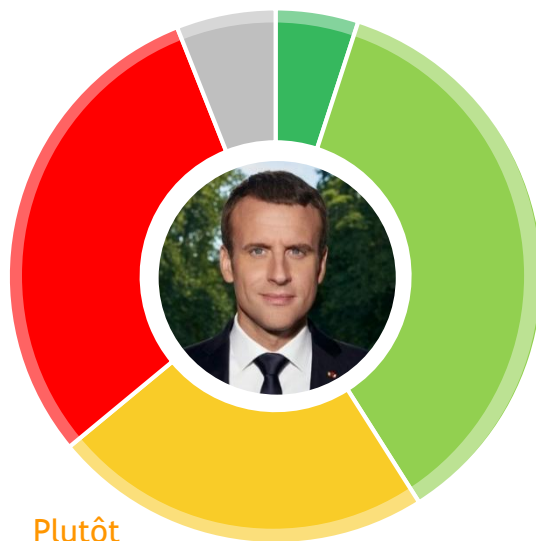
Bonne opinion

41%

Mai 2018: 40%  
+1 pt

Ne se prononce pas\* 6%  
Très bonne 5%

Très mauvaise 30%



Plutôt mauvaise 23%

## Edouard Philippe en tant que Premier ministre ?

Mauvaise opinion

50%

Mai 2018: 53%  
-3 pts

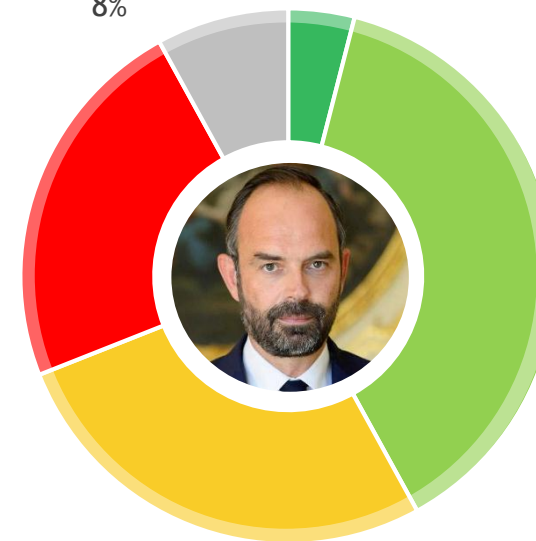
Bonne opinion

42%

Mai 2018: 43%  
-1 pt

Ne se prononce pas\* 8%  
Très bonne 4%

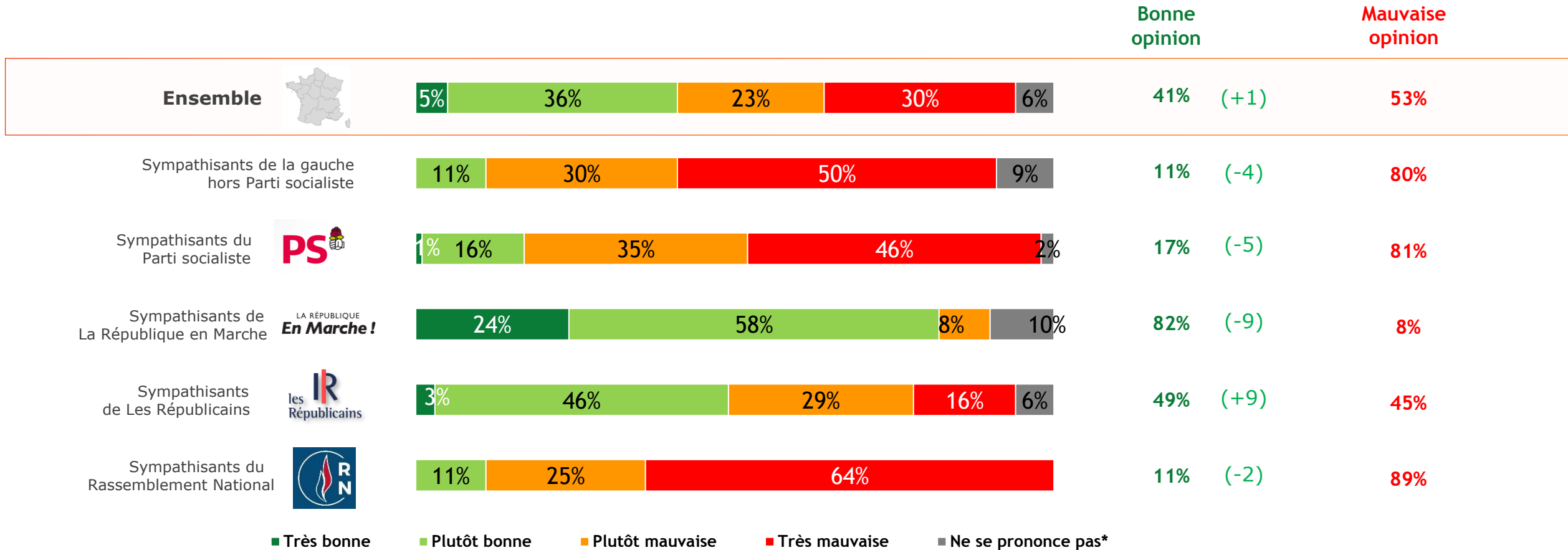
Très mauvaise 23%



Plutôt mauvaise 27%

# Popularité du président de la République

Quelle opinion avez-vous d'**Emmanuel Macron** en tant que président de la République ?

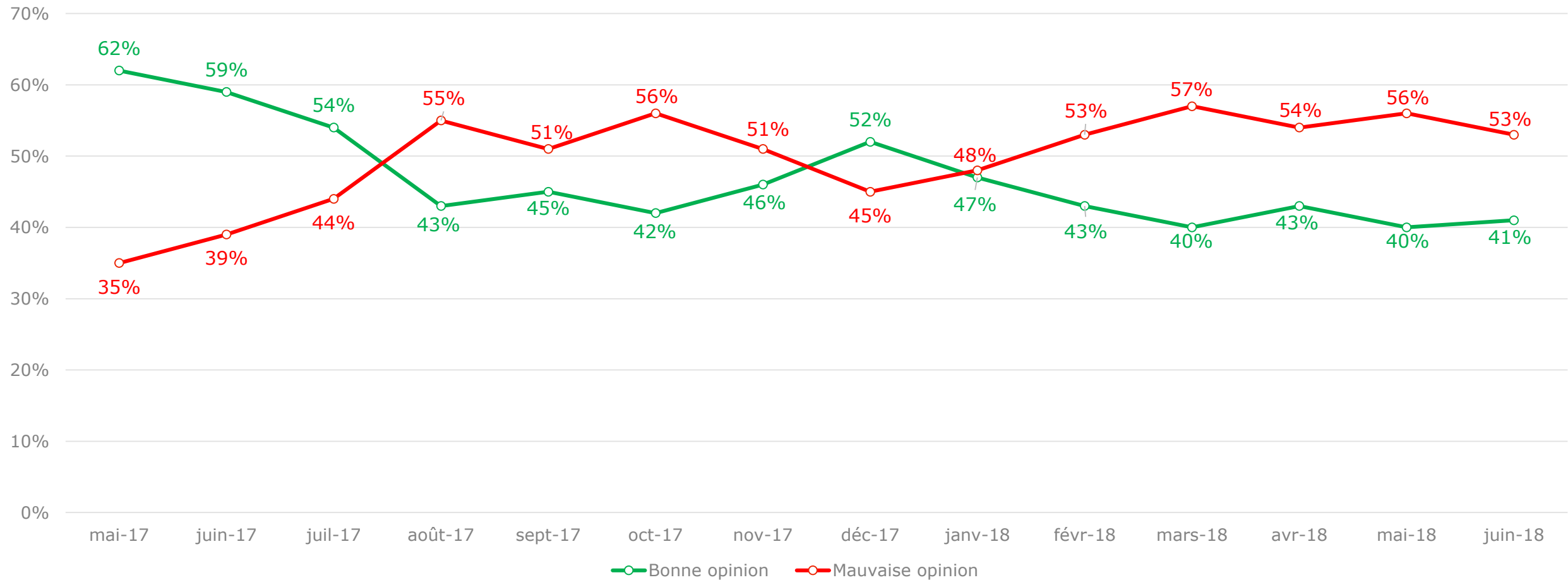


\* Item non suggéré



# Evolution de la popularité du président de la République

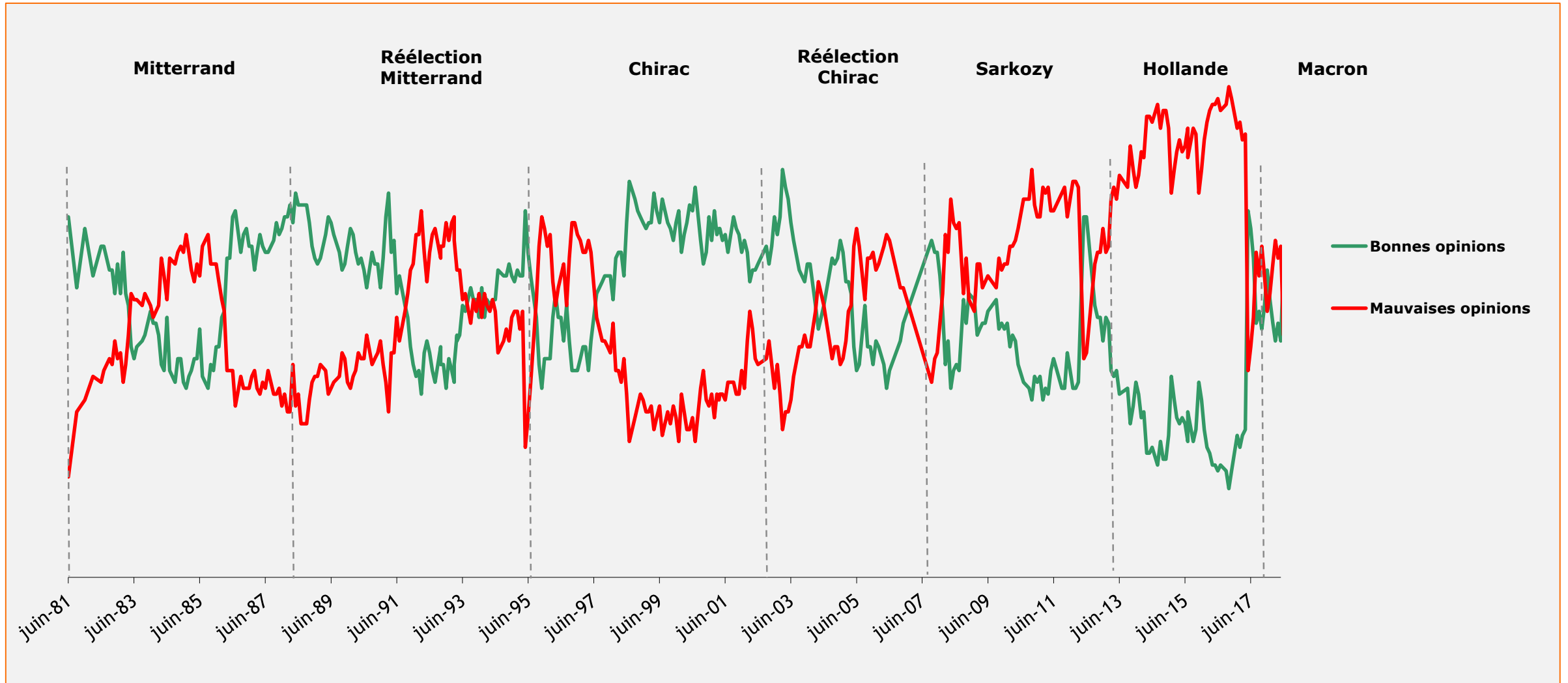
Quelle opinion avez-vous d'**Emmanuel Macron** en tant que président de la République ?





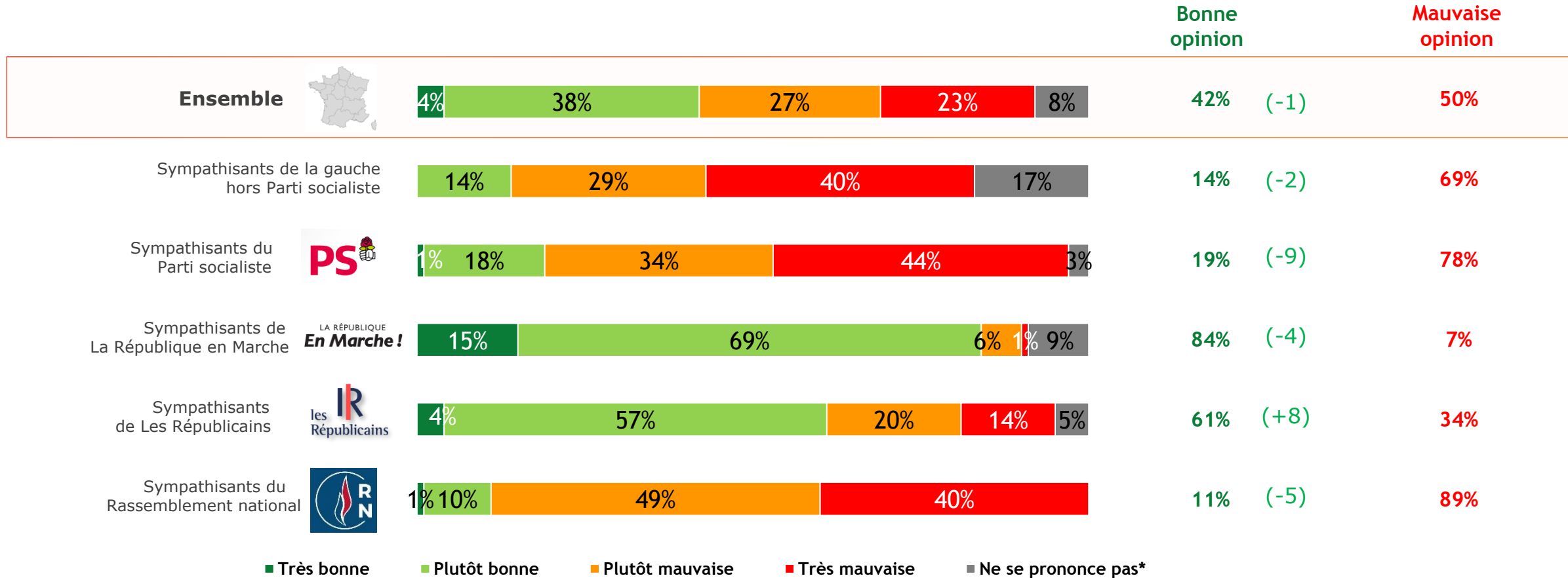


# Historique de la popularité des présidents de la République



# Popularité du Premier ministre

Quelle opinion avez-vous d'**Edouard Philippe** en tant que Premier ministre ?

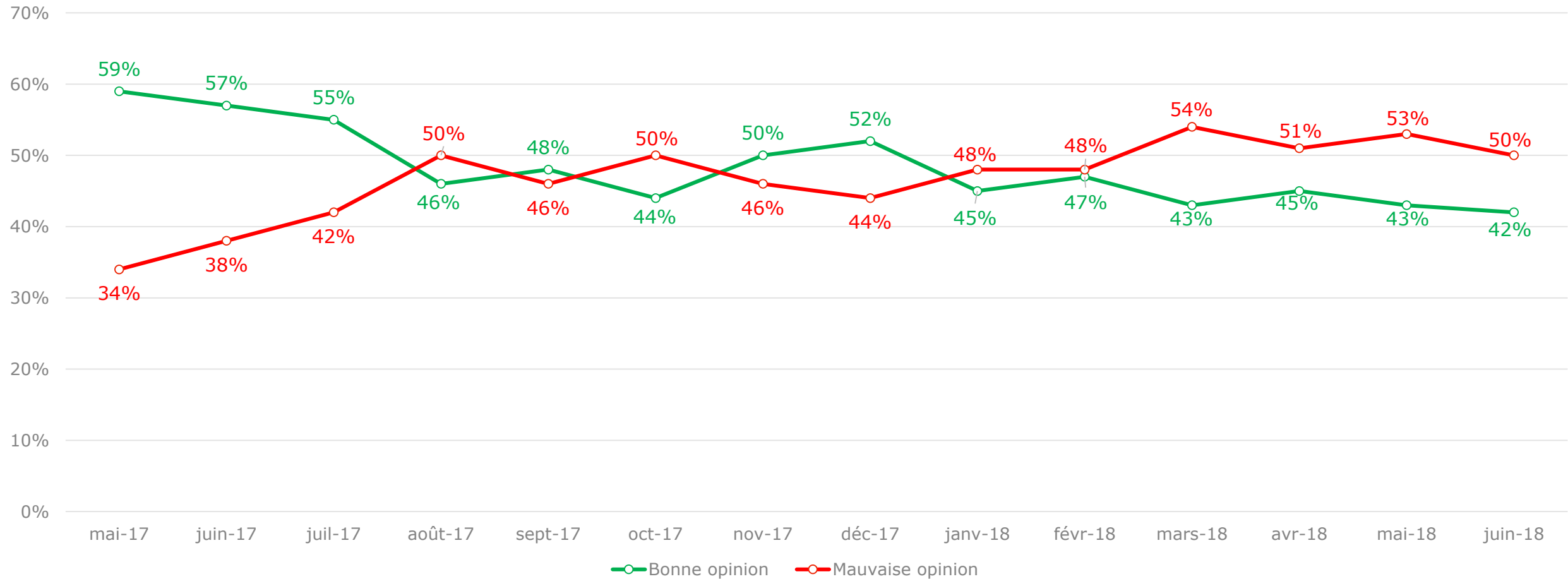


\* Item non suggéré



# Evolution de la popularité du Premier ministre

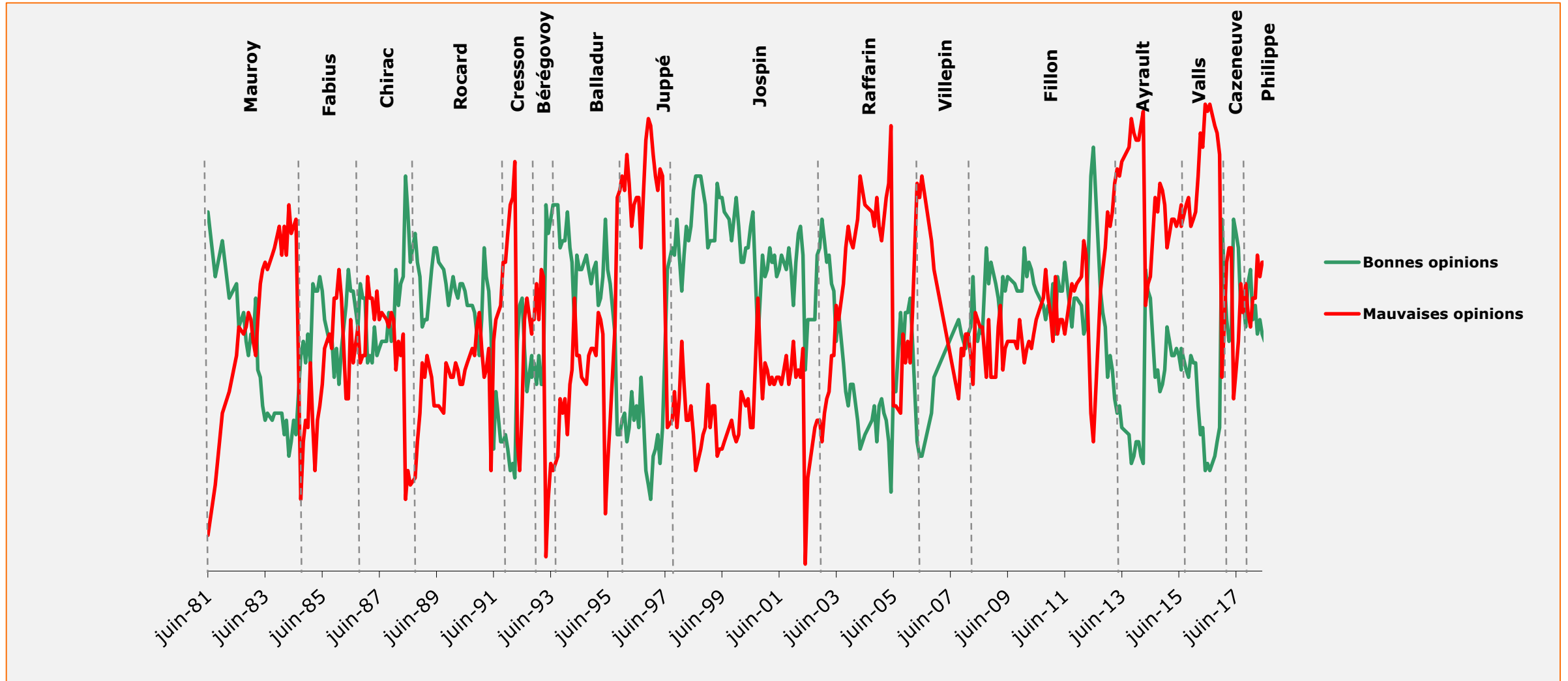
Quelle opinion avez-vous d'**Edouard Philippe** en tant que Premier ministre ?







# Historique de la popularité des Premiers ministres



# LA COTE D'INFLUENCE DES PERSONNALITES



# Classement de la cote d'influence des personnalités

Pour chacune des personnalités suivantes, souhaitez-vous qu'elle ait davantage d'influence dans la vie politique française ?  
% « oui »

#1



38%

Nicolas Hulot

#2



33%

Alain Juppé

#3



32%

Xavier Bertrand

1	Nicolas Hulot	-2	38%
2	Alain Juppé	+5	33%
3	Xavier Bertrand	-1	32%
4	Marion Maréchal-Le Pen	-1	31%
-	Jean-Michel Blanquer	-1	31%
6	Bruno Le Maire	=	30%
7	Jean-Yves Le Drian	-4	27%
-	François Baroin	-1	27%
-	Nicolas Dupont-Aignan	=	27%
10	Valérie Pécresse	-2	25%
-	Christophe Castaner	+3	25%
12	Christiane Taubira	-2	24%
13	Arnaud Montebourg	+1	23%
14	Bernard Cazeneuve	-5	22%
-	Benoît Hamon	-4	22%

-	Jean-Luc Mélenchon	-3	22%
17	Marine Le Pen	-2	21%
-	François Ruffin	+1	21%
19	Olivier Besancenot	-3	20%
-	François Bayrou	-1	20%
-	Nicolas Sarkozy	+1	20%
22	Marlène Schiappa	-5	19%
-	Gérard Collomb	-5	19%
-	Gérald Darmanin	-1	19%
-	Laurent Wauquiez	=	19%
26	François de Rugy	+2	18%
27	Agnès Buzyn	-1	17%
-	Florian Philippot	+1	17%
-	Gérard Larcher	+2	17%
30	Muriel Pénicaud	-4	16%

-	Martine Aubry	-3	16%
-	Benjamin Griveaux	-1	16%
-	Ségolène Royal	=	16%
-	François Fillon	+2	16%
-	Virginie Calmels	-	16%
36	Anne Hidalgo	=	15%
-	Christian Estrosi	=	15%
-	Pierre Laurent	+2	15%
39	Nicole Belloubet	-3	14%
-	Manuel Valls	-1	14%
-	Alexis Corbière	=	14%
42	Thierry Solère	-1	12%
43	Richard Ferrand	-2	11%
-	François Hollande	=	11%
45	Olivier Faure	-4	10%

# Cote d'influence des personnalités (top 15)

Auprès des sympathisants de la République en Marche

Pour chacune des personnalités suivantes, souhaitez-vous qu'elle ait davantage d'influence dans la vie politique française ?  
% « oui »

Sympathisants de La République en Marche

Sympathisants de La République en Marche

#1



Nicolas Hulot

61%

#1



Bruno Le Maire

61%

#3



Christophe Castaner

59%

1	Nicolas Hulot	-8	61%
-	Bruno Le Maire	-1	61%
3	Christophe Castaner	=	59%
4	Alain Juppé	+10	58%
5	Jean-Yves Le Drian	-6	55%
6	Jean-Michel Blanquer	-5	54%
7	Xavier Bertrand	-4	53%
8	Gérald Darmanin	-4	49%
9	Marlène Schiappa	-13	47%
10	Muriel Pénicaud	-8	46%
-	Agnès Buzyn	-8	46%
12	Gérard Collomb	-11	44%
13	Valérie Pécresse	=	41%
14	Nicole Belloubet	-3	40%
15	Bernard Cazeneuve	-8	39%

# Cote d'influence des personnalités (top 15)

Auprès des sympathisants de la gauche

Pour chacune des personnalités suivantes, souhaitez-vous qu'elle ait davantage d'influence dans la vie politique française ?  
% « oui »

Sympathisants de la gauche

Sympathisants de la gauche

#1



Christiane Taubira

55%

#2



Jean-Luc Mélenchon

54%

#3



Benoît Hamon

53%

1	Christiane Taubira	-2	55%
2	Jean-Luc Mélenchon	-3	54%
3	Benoît Hamon	-4	53%
4	François Ruffin	-2	46%
-	Arnaud Montebourg	+9	46%
6	Nicolas Hulot	=	43%
7	Olivier Besancenot	-15	42%
8	Martine Aubry	-8	37%
-	Anne Hidalgo	+1	37%
10	Pierre Laurent	-1	34%
11	Alexis Corbière	-1	31%
12	Ségolène Royal	-5	27%
13	Bernard Cazeneuve	-4	25%
-	François Hollande	+2	25%
15	Jean-Yves Le Drian	-1	20%

# Cote d'influence des personnalités (top 15)

Auprès des sympathisants de la droite

Pour chacune des personnalités suivantes, souhaitez-vous qu'elle ait davantage d'influence dans la vie politique française ?  
% « oui »

Sympathisants de  
la droite

Sympathisants de la droite

#1



58%

François Baroin

#2



56%

Jean-Michel Blanquer

#3



55%

Marion Maréchal-Le Pen

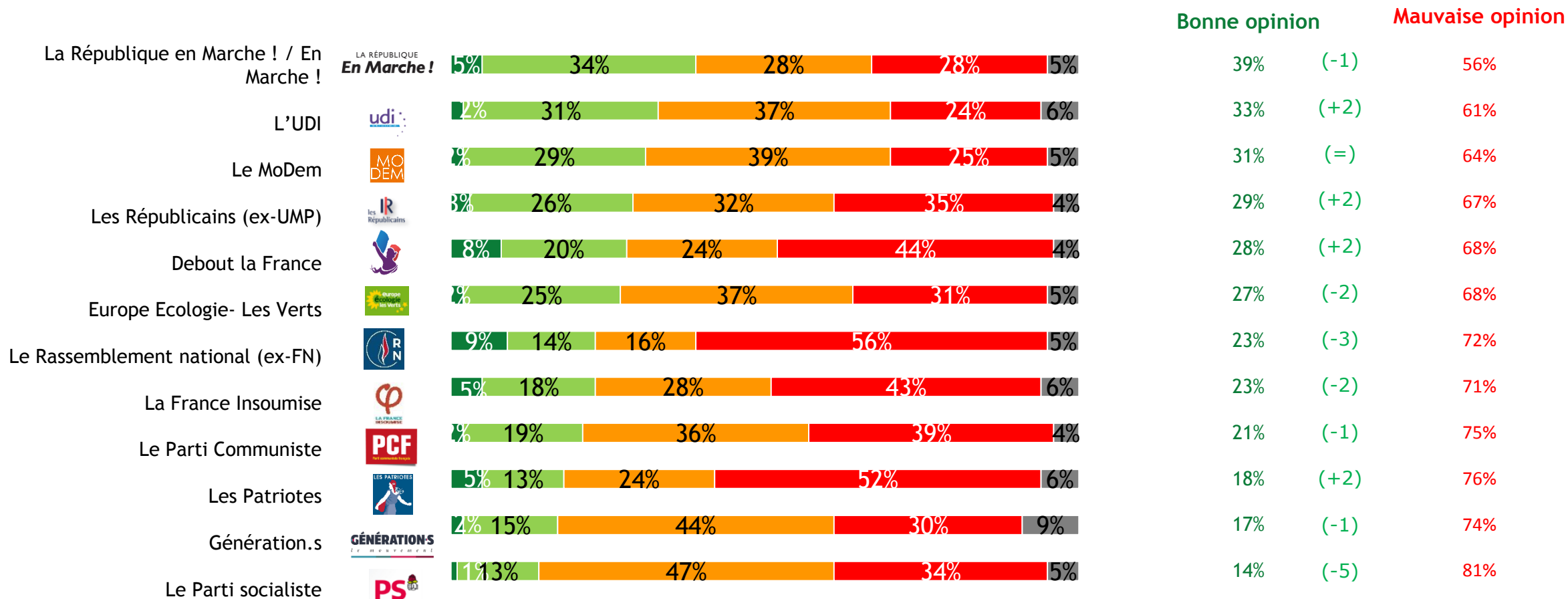
1	François Baroin	+3	58%
2	Jean-Michel Blanquer	+4	56%
3	Marion Maréchal-Le Pen	+6	55%
4	Nicolas Dupont-Aignan	-2	54%
-	Laurent Wauquiez	+2	54%
6	Xavier Bertrand	+5	50%
7	Valérie Pécresse	+2	48%
8	Bruno Le Maire	+14	46%
9	Nicolas Sarkozy	-1	42%
-	François Fillon	+8	42%
11	Alain Juppé	+11	38%
12	Gérard Larcher	+5	36%
13	Nicolas Hulot	+5	35%
14	Marine Le Pen	+2	32%
15	Gérard Collomb	+10	31%

# LA COTE DE POPULARITE DES PARTIS POLITIQUES



# Cote de popularité des principaux partis politiques

Pour chacun des partis politiques suivants, en avez-vous une très bonne opinion, plutôt une bonne opinion, plutôt une mauvaise opinion ou une très mauvaise opinion ?



■ Très bonne opinion ■ Plutôt bonne opinion ■ Plutôt mauvaise opinion ■ Très mauvaise opinion ■ Ne se prononce pas\*

\* Item non suggéré

# Évolution des cotes de popularité des principaux partis politiques

Pour chacun des partis politiques suivants, en avez-vous une très bonne opinion, plutôt une bonne opinion, plutôt une mauvaise opinion ou une très mauvaise opinion ?

