

## Tyveknappen

Sydvest for Restaurant Skovlyst ligger "Tyveknappen". Sagnet siger, at denne bakke blev brugt som henrettelsessted. Stedet var velvalgt: Galgen kunne ses fra både landevejen mellem Odense og Faaborg og fra den gamle landevej mellem Nyborg og Bøjden.



Kig fra Svanninge Bakker mod Horneland

## Faaborg Golfbane

Faaborg Golfbane blev etableret i 1990 og dækker 50 ha. Banen drives miljøvenligt, og fik i 2000 miljøcertificeringen "Committed to green". Der er offentlig adgang på arealerne, men golfspillere og andre gæster skal tage hensyn til hinanden.

## Arreskov Sø

Arreskov Sø er Fyns største sø med et areal på over 300 ha. Søen er lavvandet med en gennemsnitsdybde på ca. 2 m. Indtil 1983 modtog Arreskov Sø spildevand fra Korinth og den har været meget forurenet. Siden 1992 er vandkvaliteten langsomt blevet bedre. Arreskov Sø og de nærmeste omgivelser blev fredet i 1995. Siden er nogle af arealerne blevet ryddet for krat, eller de er blevet afgræsset for at sikre og udvide enge og kær. Først på sommeren kan du se orkidéerne Maj Gøgeurt og Kødfarvet Gøgeurt blomstre. Fra engene ved Sollerup, kan du komme mod nord ind i Bredholtområdet, og mod sydøst til Gærup og Korinth. Disse stier passerer hen over private arealer.

I engene ved Sollerup kan du se rester af et voldsted fra begyndelsen af middelalderen. Dengang var området langt mere sumpet og utilgængeligt, så det har været en god placering for et forsvarsanlæg.



## De fynske malere - Faaborg Museum for Fynsk Malerkunst

Omkring 1900 arbejdede flere kunstmalere i Svanninge området.

Fritz Syberg, Peter Hansen og Jens Birkholm lavede mange malerier med motiver fra det kuperede landskab. Flere af malerierne kan ses på Faaborg Museum for Fynsk Malerkunst.

## Velkommen til Svanninge Bakker og Svanninge Bjerge

Folderen dækker et område på knap 1.000 ha. Svanninge Bjerge på 475 ha ejes og drives af Bikubenfonden, e-mail: svanningebjerge@bikubenfonden.dk, www.svanninge-bjerge.dk.

Svanninge Bakker, Svanninge Nørre-mark, Hammerdammen, Sollerup Skov og engene ved Arreskov Sø dækker godt 500 ha og administreres af Skov- og Naturstyrelsen, Fyn, tlf. 62 65 17 77, e-mail fyn@sns.dk, www.skovognatur.dk/fyn.



Hestebakken

### Adgangsforhold og faciliteter

**Svanninge Bjerge** • Du er velkommen fra kl. 06.00 til solnedgang. Du må færdes til fods på veje og stier. Cyklister må køre på skovveje og grusbelagte stier. Ryttere skal købe ridekort på Steensgaard Gods.



**Skov- og Naturstyrelsens arealer** • Du er velkommen døgnet rundt. Du må færdes til fods overalt. Cyklister må køre på skovveje, markveje og stier. Ryttere må færdes efter gældende regler og anmodes om at ride i rabatter og midterrabatter.

### Hunde skal føres i snor overalt på arealerne.

P-pladser er vist på kortet. Der er busforbindelser fra Odense, Nyborg og Faaborg. P-pladsen ved Restaurant Skovlyst ligger centralt for besøg i hele området. Her findes handicapvenligt toilet, samt restaurant og kiosk. På Gåsebjergsand ligger naturlegepladsen: Trolde-land. Her findes madpakkehus og handicapvenligt toilet. I Sollerup Skov findes en lejrplads, der kan reserveres af større grupper. For små grupper, er der fri teltning i Sollerup Skov og der er en primitiv overnatningsplads ved Hammerdammen. I hele området er der gode skovveje.

### ● Svanninge Bakker og Svanninge Bjerge



Serien »Vandreture« er foldere over udvalgte natur-områder. De kan fås på biblioteker og turistbureauer, samt ved indgangene til mange af områderne. Se også [www.skovognatur.dk](http://www.skovognatur.dk)

### Miljøministeriet Skov- og Naturstyrelsen

- forvalter statsejede skove og andre naturområder i hele landet
- tager ved driften hensyn til befolkningens friluftsliv, produktion af træ og beskyttelse af natur- og kulturværdier.

**Serien af vandretursfoldere består af mere end 127 forskellige foldere**

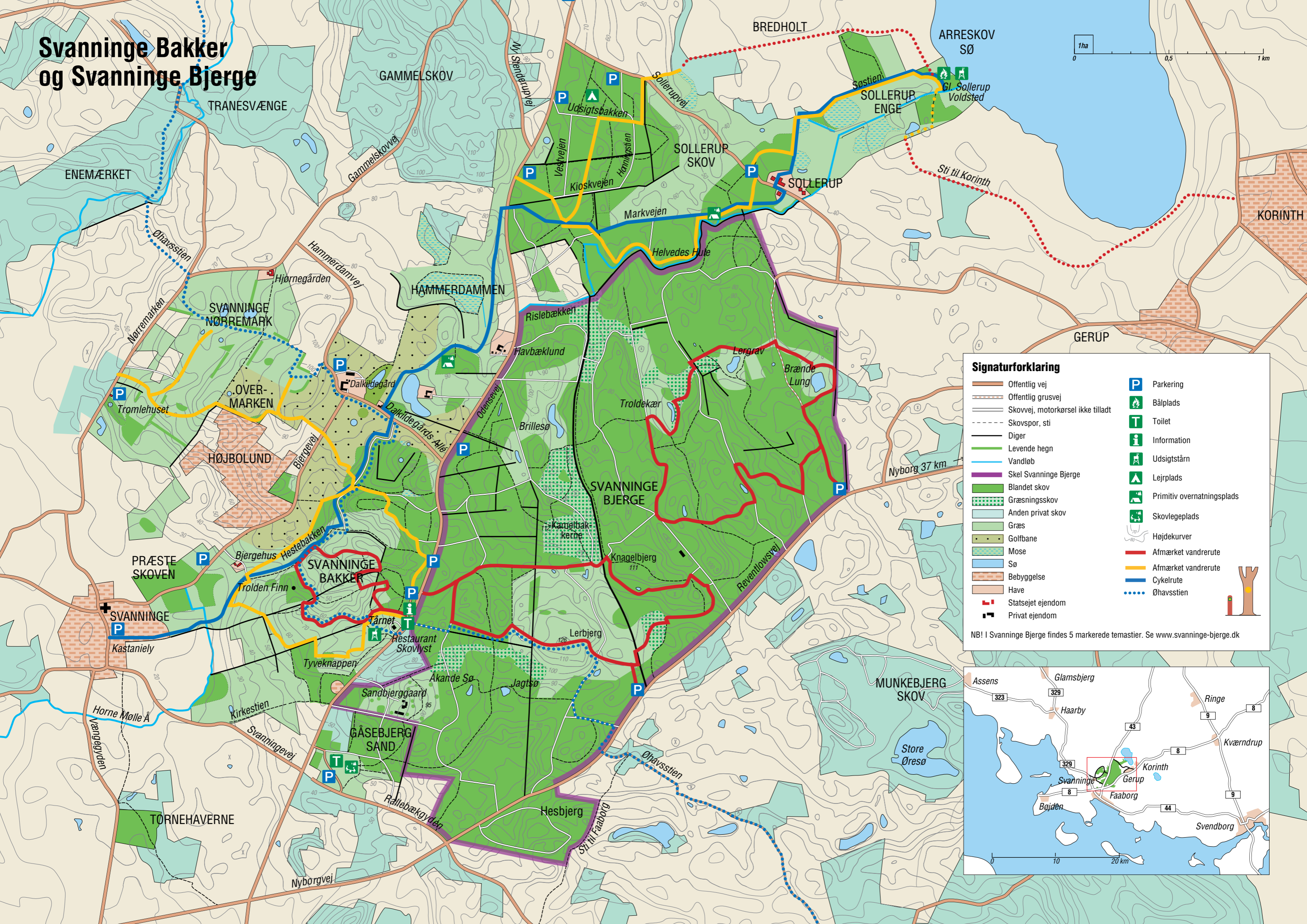
# Svanninge Bakker og Svanninge Bjerge

068-1002 (revideret 2010) Grafisk tilrettelægning og kort: Parabole. Illustrationer: Birgitte Flarup. Forside: Poul Andersen. Tryk: Scanprint. Denne tryksag bærer det nordiske miljømærke Svanen. Licensnr. 541 006

Miljøministeriet  
Skov- og Naturstyrelsen  
Vandreture nr. 68  
I samarbejde med  
Bikubenfonden



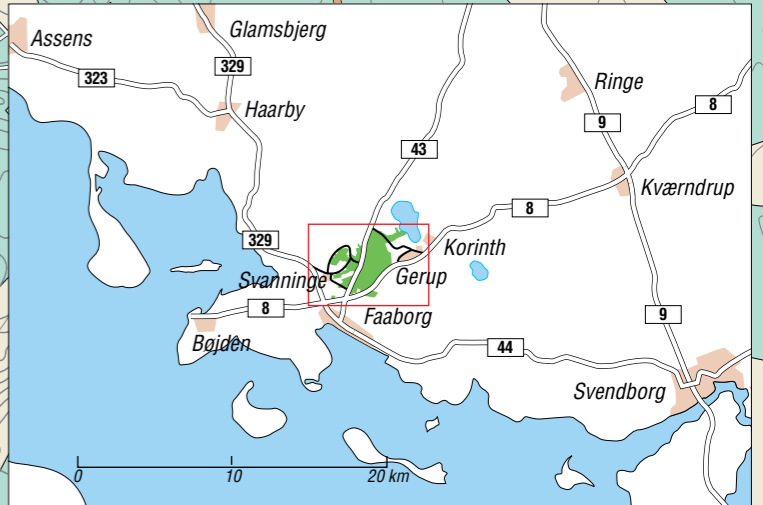
# Svanninge Bakker og Svanninge Bjerger



### Signaturforklaring

	Offentlig vej		Parkering
	Offentlig grusvej		Bålplads
	Skovvej, motorkørsel ikke tilladt		Toilet
	Skovspor, sti		Information
	Diger		Udsigtstårn
	Levende hegn		Lejrplads
	Vandløb		Primitiv overnatningsplads
	Skel Svanninge Bjerger		Skovlegeplads
	Blandet skov		Højdekurver
	Græsningskov		Afmærket vandrerrute
	Anden privat skov		Afmærket vandrerrute
	Græs		Cykelrute
	Golfbane		Øhavsstien
	Mose		
	Bebyggelse		
	Have		
	Statsejet ejendom		
	Privat ejendom		

NB! I Svanninge Bjerger findes 5 markerede temastier. Se [www.svanninge-bjerger.dk](http://www.svanninge-bjerger.dk)



## Geologisk historie

Svanninge Bakker og Bjerge blev skabt for ca. 21.000 -16.000 år siden under den sidste istid. Flere isstrømme kan have medvirket til udformningen af højdedragene, der hovedsageligt blev dannet som udfyldninger af sand, grus og ler mellem ismasserne. Senere har smeltevand og regnvand skåret kløfter i bakkerne.



### Trolden Finn

*En gammel historie fortæller, at Trolden Finn lavede højdedragene: Guden Odin bad Finn om at grave en sø til Odins hustru Frigg. Finn gravede Arreskov Sø og den opgravede jord blev til Svanninge Bakker og Svanninge Bjerge. Trolden Finn i Svanninge Bakker er udformet i træmateriale af kunstneren Thorkild Hoffmann Larsen.*

## Mange muligheder for naturoplevelser og friluftsliv

I Svanninge Bakker og Svanninge Bjerge er landskabet kuperet og varieret. Skovområder veksler med åbne strækninger. I vest er der udsigt fra højdedragene i Svanninge Nørremark og fra Lerbjerg, et af Fyns højeste punkter, kan du se store dele af Bjergene og kigge ud over Det Sydfynske Øhav. Området rummer mange naturtyper. Tørketålede planter vokser i det næringsfattige sand, få meter fra kilder eller vandhuller på fed jord. I skoven findes mange forskellige træarter. Eg og bøg er almindelige, men der er også områder med forskellige nåletræer. De åbne arealer afgræsses af kreaturer og afgræsningen giver et rigt planteliv. I Svanninge Bjerge er der flere næringsfattige søer og moser, som er sjældne i Østdanmark. Rislebækken - en kilde til Odense Å - udspringer i engene i Hammerdammen, og danner grænsen mellem Svanninge Bjerge og Sollerup Skov. Dyrelivet i området er varieret. Rådyr, hare og ræv er almindelige. Af og til ses dådyr og grævling. Havørnen yngler i området, og musvåge, tårnfalk og ravn ses regelmæssigt.



Lerbjergstien

Området besøges af mindst 300.000 mennesker om året. De fleste går ture, andre cykler, løber eller studerer naturen. Mange besøger Faaborg Golfbane ved Dalkildegård. Vis hinanden hensyn.

Der er mere end 35 kilometer mærkede stiforløb i området. Nogle af disse stier er vist på kortet. I Svanninge Bjerge har Bikubenfonden desuden etableret en række markerede temastier - se mere på [www.svanninge-bjerge.dk](http://www.svanninge-bjerge.dk)

## Kulturhistorie

Fra istidens afslutning og frem til bondestenalderen var Danmark skovklædt. I takt med landbrugets udvikling og en voksende befolkning svandt skovene ind. Omkring år 1800 var kun 2% af Danmark skovklædt. Indtil midten af 1800-tallet havde bønderne i Svanninge deres får til at græsse på de lyngklædte bakker, og i dalene blev der drevet et magert jordbrug. Højryggede agre og mange jorddiger vidner om den tid. Svanninge Bakker og Svanninge Bjerge havde derfor ligget åbne hen i mange år, før de nuværende skove blev plantet. Tilplantningen skete fra begyndelsen af 1800-tallet. Hovedformålet var at dæmpe sandflugt og at sikre brænde- og tømmerproduktion. Fra omkring 1960 og frem til 2000 var Svanninge Bakker et skovklædt område med lysninger, mens Svanninge Bjerge var domineret af nåletræsbevoksninger.

## EU LIFE Overdrevsprojektet i Svanninge Bakker

Den 3. december 1999 blev Danmark ramt af en orkan. Det gik værst ud over de sydlige landsdele. I Svanninge Bakker blev de fleste store nåletræer ødelagt. Det satte fart i en proces, der allerede var begyndt i Svanninge Bakker, nemlig at rydde skov for at genskabe det åbne landskab, der var forsvundet i forbindelse med skovplantningen.

Målet er at genskabe naturtypen overdrev, som domineres af græs og urter. På overdrev findes et stort antal arter planter og dyr, så overdrev er værd at bevare og udvide. Overdrev er en truet naturtype i hele Europa, og projektet er finansieret dels af EU LIFE-midler, dels af den danske stat. Projektområdet er på 70 ha. Her er de fleste træer og buske blevet fjernet. Området afgræsses af får, geder og kreaturer. Dyrene græsser forskelligt og græsningens samlede effekt sikrer et artsrigt planteliv. Dyrene græsser i området hele året.

## Hestebakken

Hestebakken er en sydendt skråning i Svanninge Bakker. Skråningen har aldrig været pløjet, sprøjtet eller gødsket, og den har altid været afgræsset. Derfor er her

Sogneskellet

Hestebakken - Kirkestien

et fint overdrev med mere end 120 arter græsser og urter, samt laver, mosser og svampe. Her findes Danmarks 5 krybdyrarter: Markfirben, Almindeligt firben, Stålmorm, Snog og Hugorm. Insektlivet er rigt. Hen på sommeren er der mulighed for at iagttage Hvepseedderkop. Det er planen, at denne artsrigdom skal sprede sig til resten af Svanninge Bakker.

## Svanninge Bjerge - et naturprojekt i stor stil

Bikubenfonden erhvervede Svanninge Bjerge i perioden 2005 - 2008. Bikubenfondens vision er at skabe "Et natur- og landskabshistorisk monument". Bikubenfonden har gennemført omfattende undersøgelser af området. Skoven er varieret og rig på spor, der fortæller både, hvordan det danske landskab har udviklet sig siden istiden, og hvordan kulturlandskabet har udviklet sig. Samtidig arbejdes der for at sikre og fremme et spændende og varieret dyreliv. Se mere på [www.svanninge-bjerge.dk](http://www.svanninge-bjerge.dk)

I Svanninge Bjerge er der sket store skovrydninger for at sikre moser, kær og overdrev. Med store lysåbne arealer i Svanninge Bjerge og Svanninge Bakker tror vi, at mange sjældne dyr og planter igen vil indfinde sig i området.

## Welsh Black og Galloway kreaturer

I Svanninge Bjerge græsser Danmarks første flok Welsh Black kreaturer. I Svanninge Bakker græsser Galloway kreaturer. Både Welsh Black og Galloway er robuste kreaturer, der kan gå ude hele året. De kan skaffe sig føden på næringsfattige arealer og de kan selv klare kælvninger.



Welsh Black

## Dig og dyrene

Kvæg, får og geder er fredelige, men de er ikke kæledyr. Vis dem respekt. Hold dig på afstand (25 meter) og lad være med at fodre dem. Hvis dyrene vænnes til, at mennesker betyder mad og klap, så bliver de opsøgende, og det kan være generende og farligt.

Omkring påske kommer der lam og kid i Svanninge Bakker. Ofte lader moderdyrene deres unger ligge og hvile, mens de selv græsser. Det betyder ikke, at ungerne er forladte, så lad dem ligge! I perioden hvor kid og lam er små, har vi øget tilsyn med dyrene.

Hen over sommeren får køerne kalve. Lad også dem i fred. Gå aldrig mellem en ko og hendes kalv - som alle andre mødre, vil koen forsvare sin kalv, hvis hun føler den er truet. De store dyr er normalt fredelige, men hvis de føler sig truet eller provokeret kan de være aggressive.

Hold din hund i snor. Løse hunde gør både mange mennesker, husdyr og vilde dyr nervøse.