



BIBLIOTHÈQUE  
D·M·C

JOURS  
SUR  
TOILE

---

II<sup>me</sup> SÉRIE

BIBLIOTHÈQUE D·M·C

# Les Jours sur Toile

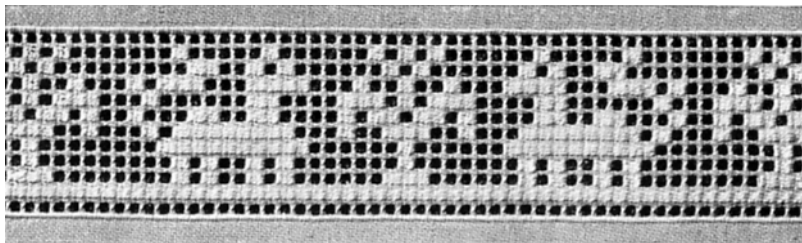
II<sup>me</sup> Série



EDITIONS TH. DE DILLMONT

Société à responsabilité limitée

MULHOUSE (France)



## Les Jours sur Toile — II<sup>me</sup> Série

---

Le grand intérêt qui a accueilli la publication de notre première série de modèles de jours sur toile et les sollicitations dont nous avons été l'objet d'en publier une nouvelle collection, nous ont décidé à créer cette deuxième série, comprenant des modèles qui intéresseront certainement nos lectrices.

Cette nouvelle publication se compose de rivières genre slave (planche I) et genre italien ancien (planches II et III), de jours Reticella (planche IV), de jours espagnols anciens (planche V), ainsi que de bordures au point coupé (planches VI, VII et VIII).

Ensuite viennent des fonds simples (planches IX et X), un fond avec rosaces, rappelant la dentelle Ténériffe (planche XI) et un fond au point coupé avec motifs Reticella (planche XII).

Ce recueil contient, en outre, une série de planches avec modèles à jours quadrillés, qui rappellent beaucoup les modèles de filet brodé. On utilise, pour ces ouvrages, les mêmes dessins que ceux employés pour le filet brodé; le plus souvent ce sont des motifs de fleurs et d'animaux, dans le style Renaissance, qui servent à composer des carrés et des bordures.

Les planches XXIX à XXXII sont formées de modèles à jours simples, exécutés en Coton perlé, sur toile de couleur, à gros fils; ce genre d'ouvrage se fait très rapidement et produit un effet nouveau et très original.

L'emploi des jours sur toile est très varié; ces ouvrages occupent une place importante comme garnitures dans la toilette féminine, la lingerie et les objets d'ameublement.

Les rivières des planches I à III serviront à orner de petites serviettes et dessus de plateau; elles peuvent aussi être employées comme garnitures de blouses et de tabliers ou pour cols, manchettes, bonnets, etc.

Les bordures de la planche V, d'exécution facile, se prêtent aussi très bien à la garniture d'objets tels que: grands cols, écharpes, empiècements de robes, etc.; par contre, les bordures de la planche IV, d'exécution plus minutieuse, trouveront plutôt leur emploi dans l'ornementation de la lingerie d'église, du linge de table et de la literie fine.

Pour napperons, chemins de table, dessus de dressoir, essuie-mains, pelotes, sacs pour linge de nuit, ceintures, etc., on emploiera les modèles de bordures au point coupé des planches VI à VIII, ainsi que les fonds des planches IX à XII.

Les broderies en jours quadrillés (planches XIII à XXIII) sont très résistantes; elles sont destinées à garnir des nappes, serviettes, napperons, couvertures de lit, têtes, rideaux, stores, brise-bise et elles conviennent également pour la décoration de la lingerie d'église de tout genre.

Pour des objets d'ameublement, non soumis au lavage, tels que tapis, coussins, lambrequins, panneaux, sacs à ouvrages, etc., on pourra se servir des modèles donnés par les planches XXIX à XXXII, qui sont exécutés sur toile de couleur, à gros fils.

Dans le but d'indiquer quelques manières d'employer ces ouvrages, nous donnons dans cette publication cinq planches représentant des objets divers; ces objets sont garnis avec les jours reproduits sur les planches I à XXIII et XXIX à XXXII.

Les renseignements généraux, nécessaires à l'exécution des ouvrages, sont donnés dans notre première série de modèles de jours sur toile; nous nous bornerons donc à donner ici les explications concernant l'exécution des différents genres de jours quadrillés, qui pourraient ne pas encore être connus de nos lectrices.

**Fournitures.** — On exécute les jours sur toile dans des tissus ayant autant que possible la chaîne et la trame de gros-

seur égale, afin que les vides, provenant de l'enlevage des fils, présentent toujours des formes régulières. Pour le linge de table et de toilette et pour la literie on emploie les différentes sortes de toiles pour broderies, en blanc, en crème ou en écru. Pour des objets décoratifs on préfère les toiles de couleur, qui sont tissées avec des fils fins ou des fils de grosseur moyenne, ainsi que les toiles à gros fils, que l'on peut se procurer dans un assez grand choix de nuances.

Les étamines de tous genres servent pour la confection des voilettes, rideaux et stores ; la gaze et la batiste sont employées pour la confection des garnitures de vêtements.

Pour exécuter les jours, après l'enlevage des fils du tissu, on se servira d'un fil résistant et bien tordu, que l'on choisira parmi les articles portant la marque D·M·C : Cordonnet 6 fils D·M·C, Cordonnet spécial D·M·C, Fil d'Alsace D·M·C, Retors d'Alsace D·M·C, Alsa D·M·C, Lin pour dentelles D·M·C, Lin pour tricoter et crocheter D·M·C. La grosseur du fil doit, généralement, correspondre à celle des fils du tissu, cependant, pour les parties qui devront bien ressortir, on prendra un fil plus gros. Pour tous les remplissages et pour les figures décoratives au point de reprise, on emploiera un fil floche et souple, tel que le Mouliné spécial D·M·C, ainsi que des fils légèrement tordus, tels que le Coton perlé D·M·C, l'Alsatia D·M·C et le Lin floche D·M·C, dans les gros numéros.

Les jours sur toile sont habituellement exécutés en une seule couleur, blanc sur blanc ou ton sur ton ; nous recommandons toutefois d'employer du fil blanc pour les tissus crèmes et écrus et un fil légèrement teinté pour les tissus de couleur.

On exécute souvent les ouvrages à jours quadrillés avec un réseau de couleur ; ce sont les tons vifs de rouge, bleu, vert, brun et jaune qui produisent le meilleur effet.

Pour faciliter à nos lectrices la reproduction de nos modèles, nous faisons précéder chaque planche des renseignements concernant les fournitures à employer.

---

## Renseignements concernant l'exécution des ouvrages à jours quadrillés.

On désigne sous le nom de « jours quadrillés » les ouvrages dont le fond de tissu est transformé en réseau par suite du retrait de fils de chaîne et de trame ; les motifs sont réservés dans le tissu ou brodés dans le réseau au moyen d'un point serré.

Pour faire le réseau, on enlève en général un nombre de fils de tissu égal à celui qu'on y laisse subsister pour former

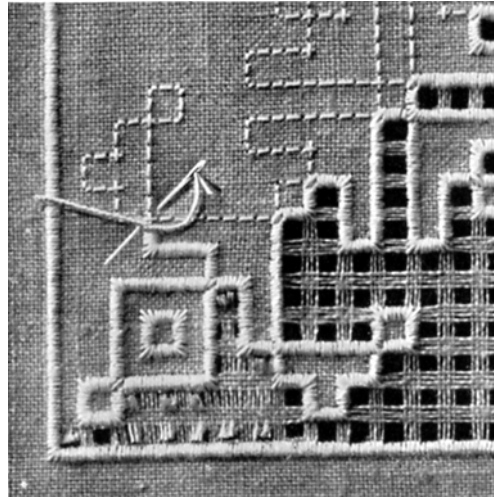


Fig. 1. Manière d'exécuter le traçage, la brode des contours ainsi que la manière d'enlever les fils du tissu.

les faisceaux ; lorsqu'on veut obtenir un réseau très serré, on peut exceptionnellement laisser subsister plus de fils pour les faisceaux que l'on n'enlève pour les jours.

Nous donnons pour chacun de nos modèles les renseignements nécessaires au sujet du nombre de fils à enlever.

Avant d'exécuter un ouvrage d'une certaine importance, on jalonne les points et on marque par un fil de couleur les

fils à enlever du tissu ; de cette façon on évitera des erreurs dans le découpage des fils.

**Ouvrages avec motifs réservés dans le tissu** (fig. 1 et 2). Pour exécuter les ouvrages avec motifs réservés dans le tissu, on commence par tracer les contours avec des points de piqûre.

Ces points, à placer au milieu du bord à surbroder, sont exécutés par-dessus autant de fils de tissu que l'on a comptés pour la formation des jours et des faisceaux.

Quand le tracé est complètement terminé, on le surbrode avec des points de cordonnet droits, par-dessus un bourdon. Ces points sont à placer perpendiculairement aux lignes de contour; seule la formation des coins demande des points à placer en sens oblique, dirigés vers l'intérieur de la figure à entourer.

Après la brode des contours, on coupe dans le sens vertical et dans le sens horizontal tous les fils de tissu qui sont à enlever pour la formation du réseau.

La fig. 1 montre la manière d'exécuter le traçage et la brode des contours, ainsi que la façon de découper et de retirer les fils du tissu.

Le réseau, composé de faisceaux de fils et de petits carrés de tissu, est à surbroder selon la manière indiquée par le modèle que l'on désire copier.

Il existe trois manières de fixer les fils du réseau :

1) Réseau avec faisceaux surjetés, voir les planches XIII, XIV, XVII, XIX et XXII ;

2) Réseau avec faisceaux cordonnés, voir les planches XV, XVI, XX et XXI ;

3) Réseau avec faisceaux arrêtés par des points quadrillés, voir la planche XXIII.

La fig. 2 fait voir l'exécution d'un réseau arrêté par des points quadrillés. En commençant à droite on fait un point vertical, exécuté de haut en bas, au côté gauche d'un petit carré de tissu, puis on fait un second point vertical descendant au côté

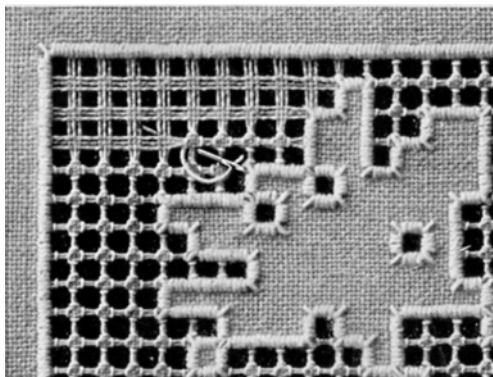


Fig. 2. Manière de surbroder le réseau avec le point quadrillé.

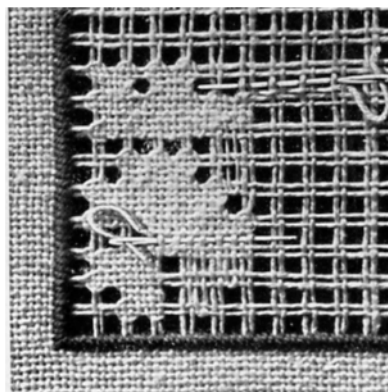


Fig. 3. Manière d'exécuter les motifs au point de toile.

droit du carré ; ces deux points sont complétés dans le haut et dans le bas par deux points horizontaux allant de gauche à droite.

On passe ensuite l'aiguille sous le carré de tissu suivant et on recommence à faire le premier point vertical.

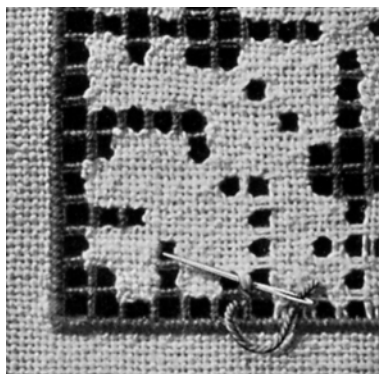


Fig. 4. Manière d'exécuter un fond de brides cordonnées.

- 2) Ouvrages avec motifs brodés au point de reprise, voir les planches XIII, XIV, XIX et XX ;
- 3) Ouvrages avec motifs au point d'esprit, voir la planche XV.

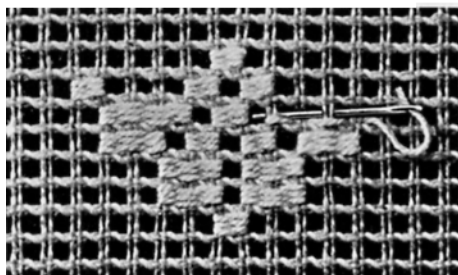


Fig. 5. Manière d'exécuter un motif au point de reprise simple.

le bord du modèle seul sera arrêté avec des points de cordonnet. Pour faire le réseau, il faudra toujours enlever et laisser subsister dans le tissu un nombre de fils pair, soit deux, soit quatre fils.

Le point de toile est à exécuter dans le réseau en deux rangs. L'entre-croisement des fils se fait de la manière habituelle :

Le long des contours brodés, on arrête les faisceaux par des points de surjet, placés près du bord cordonné.

**Ouvrages avec motifs brodés dans le réseau.** — Outre les ouvrages avec motifs réservés dans le tissu, on en confectionne avec motifs brodés dans le réseau ; selon le mode d'exécution on distingue les trois genres suivants :

- 1) Ouvrages avec motifs brodés au point de toile, voir les planches XVI et XVII ;

Ci-après nous donnons les explications nécessaires pour l'exécution de ces ouvrages.

**Ouvrages avec motifs au point de toile** (fig. 3 et 4). — Pour exécuter des ouvrages avec motifs au point de toile, on transforme d'abord tout l'intérieur du tissu en réseau ;



prendre un fil sur l'aiguille et la faire passer par-dessus le fil suivant.

La fig. 3 fait voir l'exécution d'un motif au point de toile dans un réseau à fils tirés; l'aiguille du haut indique la manière de poser le premier rang de points et celle du bas fait voir l'exécution du deuxième rang de points qui s'entre-croise avec le premier. Les motifs au point de toile terminés, on surbrode le réseau en sens horizontal et en sens vertical. Les faisceaux peuvent être surbrodés avec un seul point de surjet ou trans-

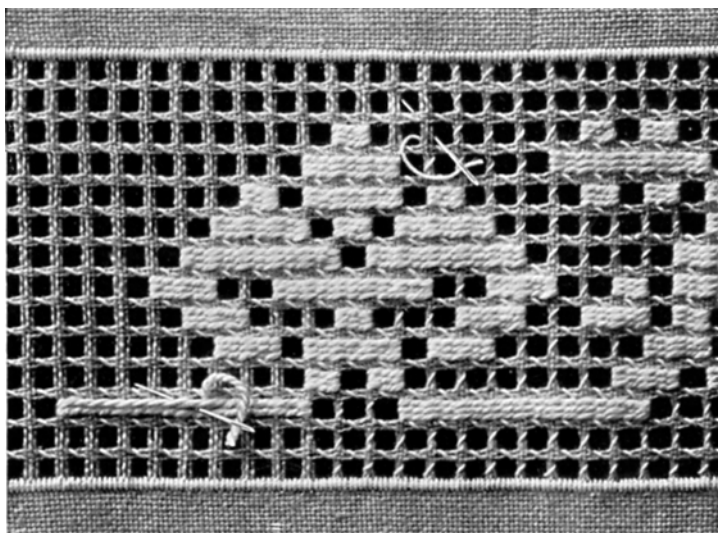


Fig. 6. Manière d'exécuter un motif au point de reprise renforcé et manière de surjeter les faisceaux en rangs verticaux.

formés en brides cordonnées au moyen de points de cordonnet serrés.

Lorsque les brides cordonnées sont exécutées dans une nuance pareille à celle du tissu, on conduit le fil d'une bride à l'autre, à l'envers de l'ouvrage; si, par contre, on désire faire le fond de brides avec un fil de couleur tranchante, on surbrode à l'endroit les petits carrés de tissu avec des points obliques, de façon qu'ils soient complètement recouverts par le croisement de ces points, comme le fait voir la fig. 4.

**Ouvrages avec motifs au point de reprise** (fig. 5 et 6). — Pour les ouvrages avec motifs au point de reprise, le fond est

à transformer en réseau comme pour les ouvrages avec motifs au point de toile. Le nombre des fils à enlever et à laisser subsister peut varier entre 2, 3 et 4, et les carrés de tissu peuvent se composer d'un plus grand nombre de fils que celui qui a servi à faire les jours.

Avant d'exécuter les motifs au point de reprise, on surbrode tous les faisceaux dans le sens qu'auront les rangées brodées au point de reprise.

Les faisceaux peuvent être surjetés ou être transformés en brides cordonnées, selon l'ouvrage à exécuter.

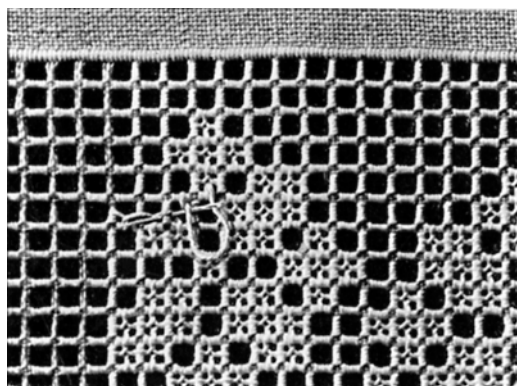


Fig. 7. Manière d'exécuter un motif au point d'esprit.

Le point de reprise peut être exécuté de deux manières : Faire le point de reprise simple en rangs allants et revenants, en prenant sur l'aiguille un faisceau de fils et en faisant passer l'aiguille par-dessus le faisceau suivant. Selon la grosseur du fil employé, il faudra deux à quatre rangs doubles pour remplir une rangée de jours du réseau ; voir la fig. 5 qui explique l'exécution du point de reprise simple. Pour le point de reprise renforcé lancer le fil par-dessus les carrés ajourés à remplir et en revenant recouvrir ce fil de points obliques, que l'on surjette à chaque carré du réseau, comme l'indique la fig. 6. Pour obtenir un remplissage serré, on pose deux ou trois rangs de points dans chaque série de jours.

Lorsque tous les motifs au point de reprise sont terminés, il faut encore surjeter ou cordonner en rangs verticaux tous les faisceaux non surbrodés, voir la fig. 6.

**Ouvrages avec motifs au point d'esprit** (fig. 7). — Ces ouvrages demandent également un fond entièrement transformé en réseau. On enlève et on laisse subsister 3 ou 4 fils dans le tissu, puis on commence par cordonner les faisceaux en

rangs horizontaux; pour ce genre de jours quadrillés on n'emploie jamais un fond de faisceaux surjetés. En cordonnant les faisceaux en rangs verticaux, on exécute en même temps les motifs au point d'esprit. Partant de gauche et du milieu d'un faisceau à cordonner, on exécute d'abord le rang inférieur de bouclettes, puis en revenant on entrelace les bouclettes du rang supérieur par celles du rang inférieur, voir la fig. 7.

**Les jours sur toile exécutés avec l'aide de la machine à coudre.** — Tous les genres de jours sur toile peuvent être exécutés avec la machine à coudre.

Nous ne donnons pas d'explications pour ce travail déjà très connu, mais nous recommandons, cependant, à nos lectrices de bien régler la tension du fil de la navette qui, pour ce genre de travail, doit être plus forte que ne le demande ordinairement la couture et la broderie à la machine.

Pour exécuter les rivières simples et les brides cordonnées, on choisira comme fournitures pour le fil de la bobine, le Fil d'Alsace D·M·C N<sup>os</sup> 100 à 300 et le Coton à broder D·M·C, qualité spéciale, pour machines N<sup>os</sup> 80 à 120; le Retors d'Alsace D·M·C N<sup>os</sup> 20 à 50 et l'Alsa D·M·C N<sup>o</sup> 40 serviront pour les parties au point de reprise. On emploiera pour le fil de la navette le Câblé 6 fils D·M·C N<sup>o</sup> 150.

En dehors des planches de cette publication, on trouvera encore un grand choix de modèles pour les jours sur toile dans l'Album « Jours sur Toile, I<sup>re</sup> Série », par TH. DE DILLMONT.

---

Renseignements concernant l'exécution des modèles  
de la Planche I.

---

**Deux galons (fig. 8 et 10).**

FOURNITURES : Toile de grosseur moyenne ; Coton à broder D·M·C, qualité spéciale, N° 16, en Blanc et en Rouge-Grenat 326 (\*).

Enlever 1 fil de tissu, laisser subsister quatre fois 3 fils et enlever trois fois 5 fils, puis encore 1 fil. Commencer par faire avec du fil blanc les petites rivières extérieures, en rassemblant chaque fois 3 fils de tissu, puis garnir les bandes intérieures de points verticaux, séparés les uns des autres par un faisceau de 3 fils de tissu. Les motifs au point de reprise sont exécutés en deux nuances ; prendre pour les points clairs du fil blanc et pour les points foncés du fil rouge.

**Deux galons (fig. 9 et 11).**

FOURNITURES : Toile de grosseur moyenne ; Lin floche D·M·C N° 8, en Blanc et en Bleu-Myosotis 825 (\*).

Enlever 1 fil de tissu, laisser subsister six fois 3 fils et enlever cinq fois 5 fils, puis encore 1 fil. Continuer l'ouvrage d'après la description donnée pour les fig. 8 et 10. Prendre pour les points clairs du fil blanc et pour les points foncés du fil bleu.

---

(\*) Ces numéros désignent des couleurs qui se trouvent sur les cartes de couleurs des articles portant la marque D·M·C. Ces cartes peuvent être consultées chez tous les merciers et marchands d'ouvrages de dames.

---

LES JOURS SUR TOILE — II<sup>me</sup> Série

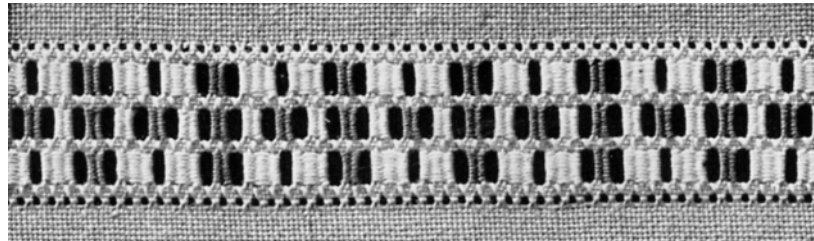


Figure 8.

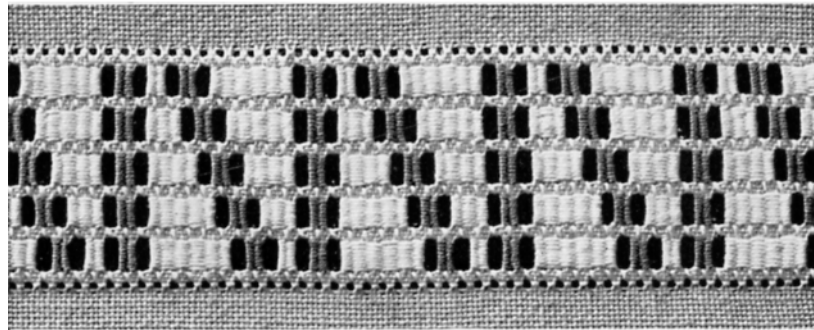


Figure 9.

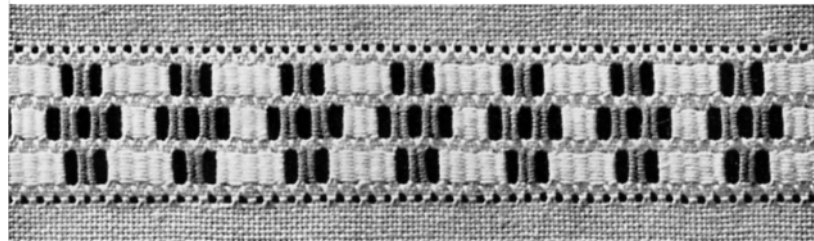


Figure 10.

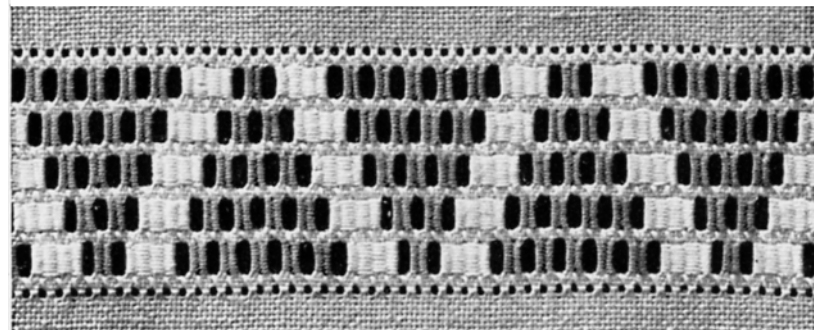


Figure 11.

Pour l'exécution, employer les articles de **Coton** et **Lin**,  
marque **D·M·C**

DOLLFUS-MIEG & C<sup>ie</sup>, Société anonyme

MULHOUSE - BELFORT - PARIS

Renseignements concernant l'exécution des modèles  
de la Planche II (\*).

---

**Quatre rivières (fig. 12, 13, 14 et 15).**

FOURNITURES : Toile de grosseur moyenne ; Coton perlé D·M·C N° 5 et  
Cordonnet 6 fils D·M·C N° 10, en Blanc ou en Crème.

Exécuter les rangées droites au point de cordonnet par-dessus 4 fils de tissu, avec du Coton perlé D·M·C N° 5 ; vers l'extérieur laisser subsister 2 fils de tissu, enlever 1 fil, laisser 4 fils et enlever encore 1 fil. Par-dessus les bandes larges de 4 fils, faire le point quadrillé avec du Cordonnet 6 fils D·M·C N° 10. Pour la rivière, fig. 12, enlever 14 fils ; pour les rivières, fig. 13 et 14, enlever 16 fils, et pour la rivière, fig. 15, enlever 20 fils de tissu. Les motifs au point de cordonnet et au point de reprise sont à exécuter avec du Coton perlé D·M·C N° 5.

---

(\* ) On trouvera dans notre I<sup>re</sup> Série de « Jours sur Toile », fig. 5 et 35 à 38, les renseignements complémentaires pour l'exécution des modèles de cette planche.

---

LES JOURS SUR TOILE — II<sup>me</sup> Série

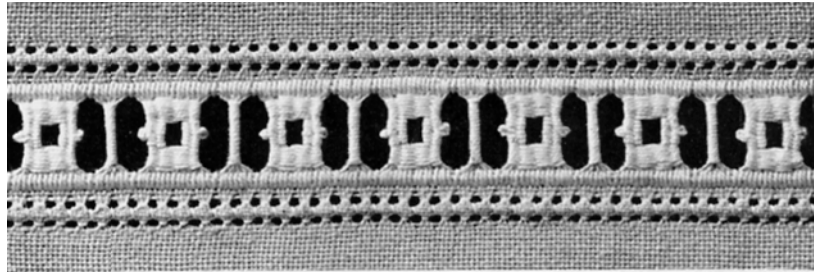


Figure 12.

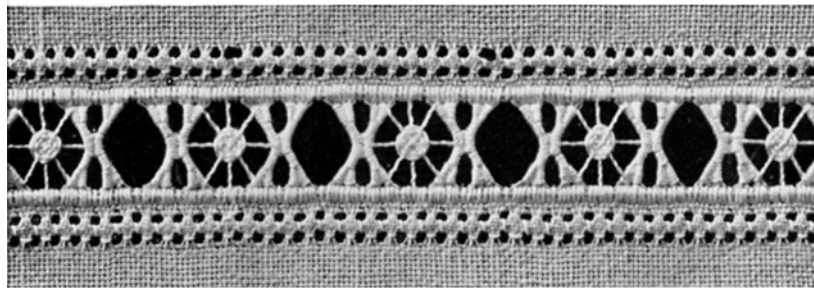


Figure 13.

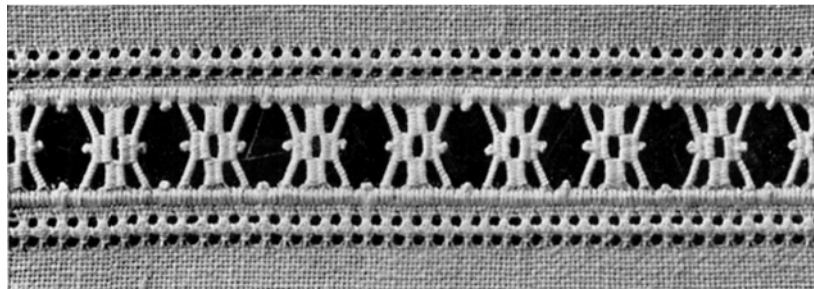


Figure 14.



Figure 15.

Pour l'exécution, employer les articles de **Coton** et **Lin**,  
marque **D·M·C**

DOLLFUS-MIEG & C<sup>ie</sup>, Société anonyme

MULHOUSE - BELFORT - PARIS

Renseignements concernant l'exécution des modèles  
de la Planche III.

---

**Cinq rivières (fig. 16, 17, 18, 19 et 20).**

FOURNITURES : Toile de grosseur moyenne ; Alsatia D·M·C N° 20 et  
Cordonnet spécial D·M·C N° 20, en Blanc ou en Crème.

Exécuter les rangées droites au point de cordonnet par-dessus 4 fils de tissu, avec l'Alsatia D·M·C N° 20. Pour la rivière, fig. 16, enlever 20 fils de tissu en longueur ; en hauteur laisser subsister, alternativement, 6 fils et enlever 10 fils. Pour la rivière, fig. 17, enlever 20 fils de tissu en longueur ; en hauteur laisser subsister 4 fils, enlever 2 fils, laisser 4 fils, enlever 9 fils, laisser 4 fils et enlever 9 fils. Pour la rivière, fig. 18, enlever 24 fils de tissu en longueur ; en hauteur laisser subsister 6 fils et enlever 24 fils. Pour la rivière, fig. 19, enlever 15 fils de tissu en longueur ; en hauteur laisser subsister 30 fils et enlever 15 fils. Pour la rivière, fig. 20, enlever 24 fils de tissu en longueur ; en hauteur laisser subsister 6 fils, enlever 2 fils, laisser 6 fils et enlever 24 fils. Les motifs au point de reprise, au point de cordonnet et au point de feston sont à exécuter avec du Cordonnet spécial D·M·C N° 20.

---



LES JOURS SUR TOILE — II<sup>me</sup> Série

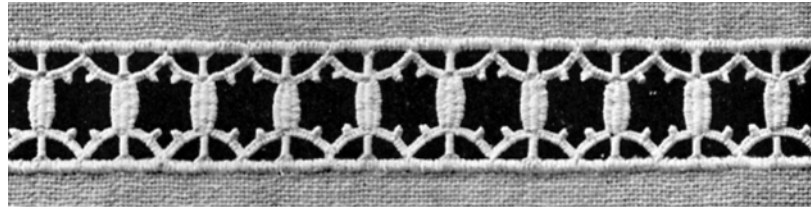


Figure 16.

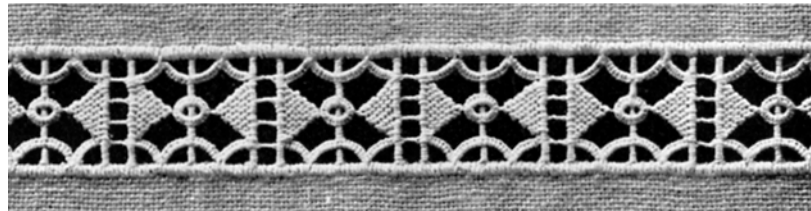


Figure 17.



Figure 18.

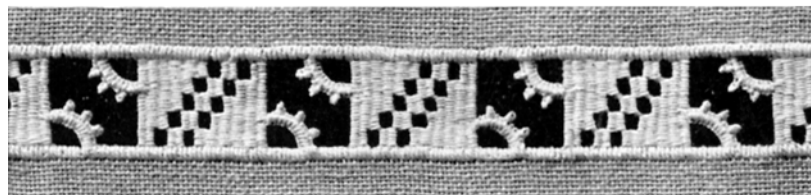


Figure 19.



Figure 20.

Pour l'exécution, employer les articles de **Coton** et **Lin**,  
marque **D·M·C**

DOLLFUS-MIEG & C<sup>ie</sup>, Société anonyme  
MULHOUSE - BELFORT - PARIS

Renseignements concernant l'exécution des modèles  
de la Planche IV.

---

**Deux bordures (fig. 21 et 22).**

FOURNITURES : Toile fine ; Cordonnet 6 fils D·M·C N<sup>os</sup> 50 et 80,  
en Blanc ou en Crème.

Pour le fond ajouré de la bordure, fig. 21, enlever en hauteur et en longueur, alternativement, 24 fils de tissu et laisser subsister 8 fils ; pour la bordure, fig. 22, enlever en hauteur et en longueur, alternativement, 16 fils de tissu et laisser subsister 8 fils. Exécuter les rangées de points de cordonnet par-dessus 4 fils de tissu, puis vers l'extérieur laisser subsister 4 fils, enlever 1 fil, laisser 4 fils et enlever encore 1 fil. Exécuter le point quadrillé par-dessus les bandes de toile larges de 4 fils. Faire les motifs ajourés avec du Cordonnet 6 fils D·M·C N<sup>o</sup> 50, excepté le remplissage des triangles de la fig. 21, pour lequel on emploie du Cordonnet 6 fils D·M·C N<sup>o</sup> 80.

---

LES JOURS SUR TOILE — II<sup>me</sup> Série

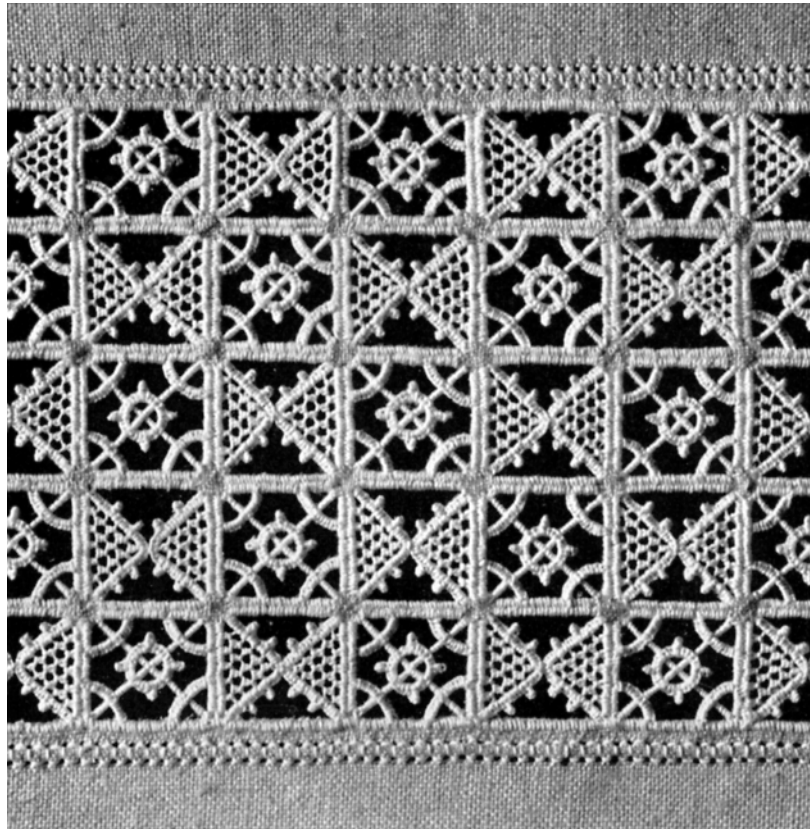


Figure 21.

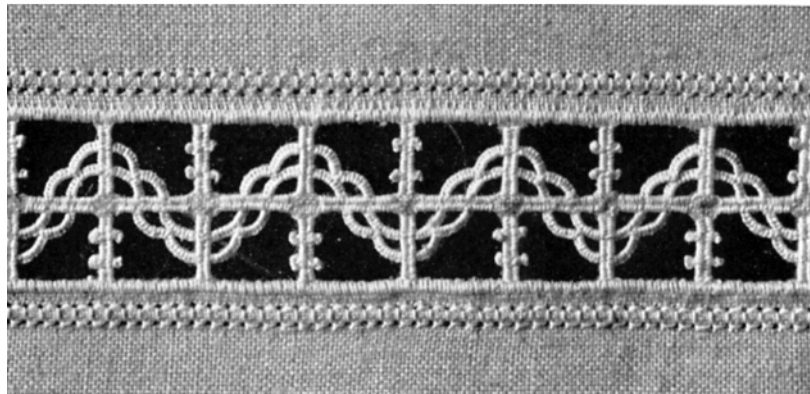


Figure 22.

Pour l'exécution, employer les articles de **Coton** et **Lin**,  
marque **D·M·C**

**DOLLFUS-MIEG & C<sup>ie</sup>**, Société anonyme

MULHOUSE - BELFORT - PARIS

Renseignements concernant l'exécution des modèles  
de la Planche V.

---

**Deux bordures (fig. 23 et 24).**

FOURNITURES : Toile de grosseur moyenne ; Lin pour dentelles D·M·C N° 20  
en Blanc ou en Crème.

Pour la fig. 23, enlever en longueur 42 fils de tissu pour faire la rivière large et 18 fils pour faire les deux rivières étroites, en laissant subsister chaque fois 6 fils intermédiaires. Pour les étoiles, enlever 42 fils verticaux et pour les motifs à faisceaux noués laisser subsister trois fois 12 fils verticaux et enlever deux fois 3 fils.

Pour la fig. 24, enlever en longueur 42 fils de tissu pour faire la rivière large et 16 fils pour faire les deux rivières étroites en laissant subsister chaque fois 6 fils intermédiaires.

Les faisceaux, formés par 3 fils de tissu, sont à nouer près du bord de la toile au moyen du point de chaînette contrarié ; là où les fils verticaux sont à enlever on surbrode les bords du tissu avec le point de cordonnet, travaillé par-dessus 3 fils. Exécuter la broderie avec du Lin pour dentelles D·M·C N° 20.

---

Les deux bordures de cette planche rappellent beaucoup les ouvrages « Ténériffe » et nous renvoyons à notre album « Dentelle Ténériffe » qui contient une série de reproductions d'entre-deux et de dentelles pouvant servir de modèles pour **jours sur toile.**

---

LES JOURS SUR TOILE — II<sup>me</sup> Série

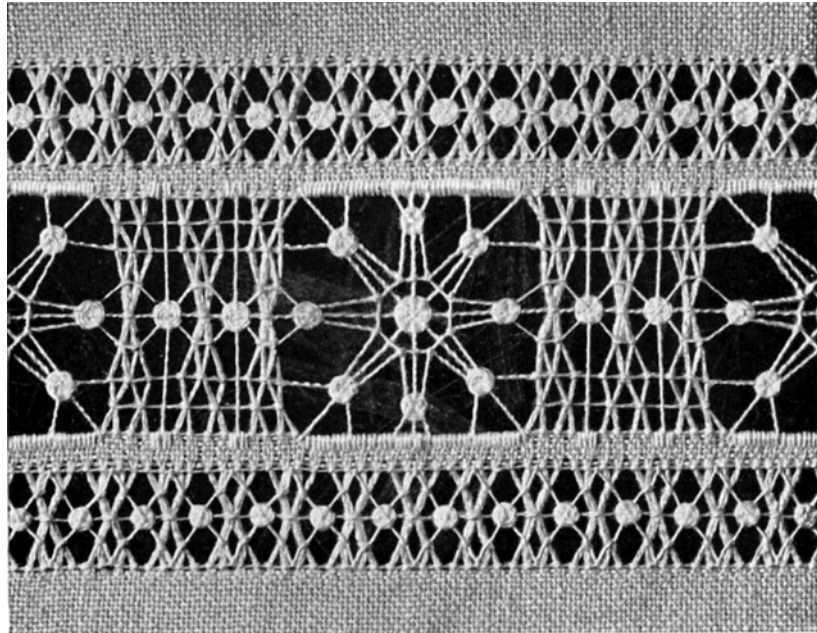


Figure 23.

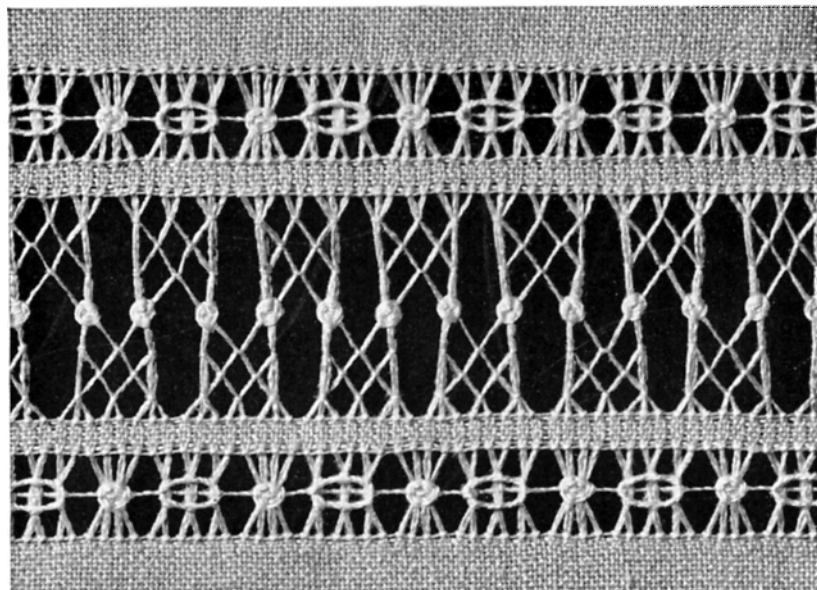


Figure 24.

Pour l'exécution, employer les articles de **Coton** et **Lin**,  
marque **D·M·C**

DOLLFUS-MIEG & C<sup>ie</sup>, Société anonyme  
MULHOUSE BELFORT - PARIS

Renseignements concernant l'exécution des modèles  
de la Planche VI.

---

**Deux bordures avec coins (fig. 25 et 26).**

FOURNITURES: Toile de grosseur moyenne; Coton perlé D·M·C N° 5 et  
Cordonnet spécial D·M·C N° 10, en Blanc ou en Crème.

La bande intérieure de la bordure, fig. 25, compte en hauteur 36 fils de tissu; enlever 1 fil, laisser subsister 4 fils, enlever 8 fils, laisser 4 fils et enlever encore 1 fil de tissu. Les rivières ajourées sont à faire avec du Cordonnet spécial D·M·C N° 10. Les carrés ajourés sont exécutés par-dessus 28 fils de tissu; faire l'encadrement au point de cordonnet par-dessus 4 fils de tissu, avec du Coton perlé D·M·C N° 5. A l'intérieur, enlever trois fois 4 fils et laisser deux fois 4 fils de tissu; l'étoile ajourée est à exécuter avec du Cordonnet spécial D·M·C N° 10. Employer pour les motifs brodés à points lancés du Coton perlé D·M·C N° 5 et faire les étoiles ajourées avec du Cordonnet spécial D·M·C N° 10.

La bande intérieure de la bordure, fig. 26, compte en hauteur 42 fils de tissu; enlever 1 fil de tissu, laisser subsister 4 fils, enlever 4 fils, laisser 4 fils et enlever encore 1 fil. Faire les rivières ajourées avec du Cordonnet spécial D·M·C N° 10. Les carrés ajourés sont exécutés par-dessus 30 fils de tissu; faire l'encadrement au point de cordonnet par-dessus 3 fils avec du Coton perlé D·M·C N° 5. A l'intérieur de cet encadrement enlever dans les coins 9 fils et laisser au milieu 6 fils de tissu, qui sont à transformer en brides, au moyen du point de reprise, avec du Coton perlé D·M·C N° 5. Les feuilles obliques, au point de reprise, sont à exécuter avec du Cordonnet spécial D·M·C N° 10. Pour les motifs brodés faire le point lancé avec du Coton perlé D·M·C N° 5 et les tiges et vrilles cordonnées avec du Cordonnet spécial D·M·C N° 10.

---

LES JOURS SUR TOILE — II<sup>me</sup> Série

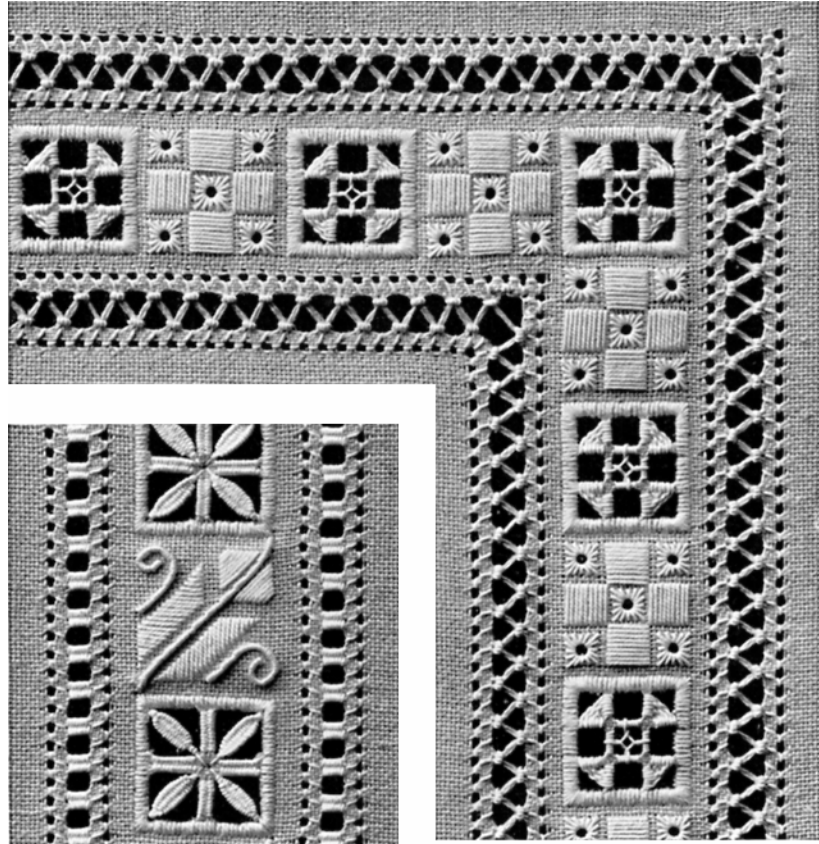


Figure 25.

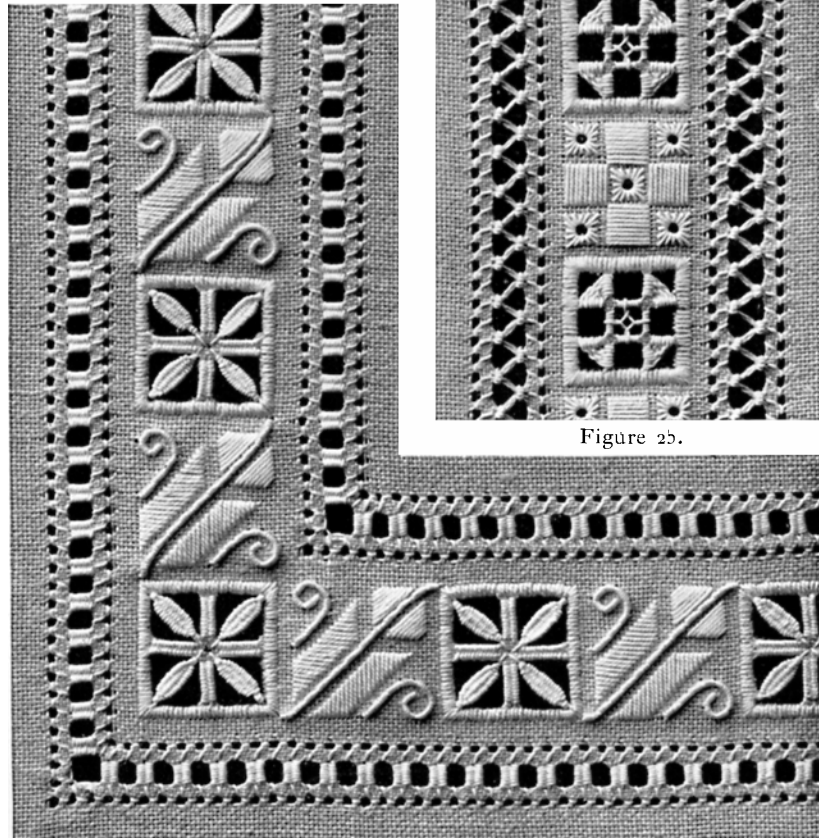


Figure 26.

Pour l'exécution, employer les articles de **Coton** et **Lin**,  
marque **D·M·C**

**DOLLFUS-MIEG & C<sup>ie</sup>**, Société anonyme

MULHOUSE - BELFORT - PARIS

Renseignements concernant l'exécution des modèles  
de la Planche VII.

---

**Deux bordures avec coins (fig. 27 et 28).**

FOURNITURES : Toile de grosseur moyenne ; Alsatia D·M·C N° 15 et  
Cordonnet 6 fils D·M·C N° 10, 20 et 50, en Blanc ou en Crème.

Pour les deux bandes intérieures enlever 36 fils de tissu en longueur et en hauteur et ne laisser subsister que 36 fils verticaux pour les motifs au point de reprise. Arrêter les bords par des points de cordonnet, à exécuter par-dessus 3 fils de tissu, avec l'Alsatia D·M·C N° 15 ; enlever 1 fil de tissu, laisser subsister 3 fils et enlever encore 1 fil ; faire le point quadrillé avec du Cordonnet 6 fils D·M·C N° 10 et les motifs au point de reprise avec l'Alsatia D·M·C N° 15. Dans les vides poser des brides cordonnées, à exécuter avec du Cordonnet 6 fils D·M·C N° 20, puis fixer par-dessus ces brides les motifs au crochet.

**ROSACES A DENTS (Motifs pour la bordure de la fig. 27). —**  
Employer pour le travail au crochet du Cordonnet 6 fils D·M·C N° 50 et pour le bourdon du Cordonnet 6 fils D·M·C N° 10.

*1er tour :* Par-dessus un bourdon double faire un rond de 40 mailles serrées ; 1 petite m. serrée dans la 1<sup>re</sup> m. serrée, 2 m. en l'air.

*2me tour :* \* par-dessus un bourdon simple 7 m. serrées, sauter 4 m. du tour inférieur, 1 m. serrée par-dessus le bourdon dans la 5<sup>me</sup> m. serrée inférieure ; reprendre 7 fois depuis \*, 1 petite m. serrée dans la 1<sup>re</sup> m. serrée. Arrêter les fils.

*3me tour :* Les dents sont à exécuter en 7 rangs allants et revenants : \* \* 7 m. serrées dans les 7 m. serrées d'un feston (poser les m. dans l'arrière-boucle des m. inférieures), 1 m. en l'air — tourner l'ouvrage — sauter la 1<sup>re</sup> m., 6 m. serrées, 1 m. en l'air — tourner l'ouvrage — sauter la 1<sup>re</sup> m., 5 m. serrées, 1 m. en l'air — tourner l'ouvrage — sauter la 1<sup>re</sup> m., 4 m. serrées, 1 m. en l'air — tourner l'ouvrage — sauter la 1<sup>re</sup> m., 3 m. serrées, 1 m. en l'air — tourner l'ouvrage — sauter la 1<sup>re</sup> m., 2 m. serrées, 1 m. en l'air — tourner l'ouvrage — sauter la 1<sup>re</sup> m., 1 m. serrée. Arrêter le fil. Reprendre 7 fois depuis \* \*.

**ROND A PICOTS (Motif pour la bordure de la fig. 28). —**  
Employer pour le travail au crochet du Cordonnet 6 fils D·M·C N° 50 et pour le bourdon du Cordonnet 6 fils D·M·C N° 10.

*1er tour :* Par-dessus un bourdon double faire un rond de 64 mailles serrées ; 1 petite m. serrée dans la 1<sup>re</sup> m. serrée, 2 m. en l'air.

*2me tour :* Par-dessus un bourdon simple et dans les m. du tour inférieur faire seize fois : 4 m. serrées et 1 picot ; 1 petite m. serrée dans la 1<sup>re</sup> m. serrée. Arrêter les fils.

---



LES JOURS SUR TOILE — II<sup>me</sup> Série

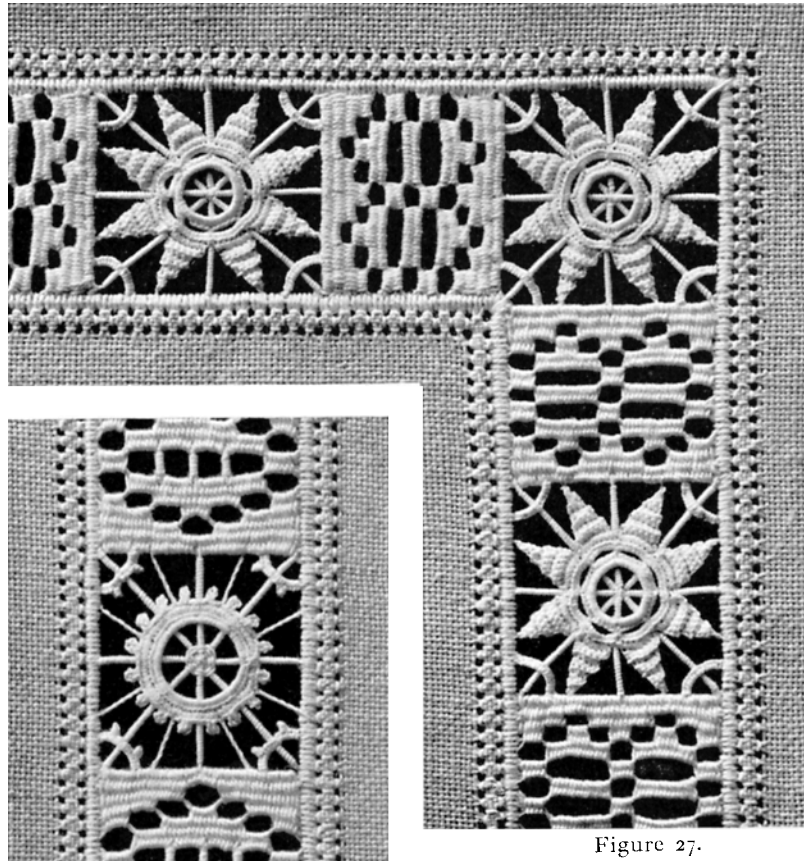


Figure 27.

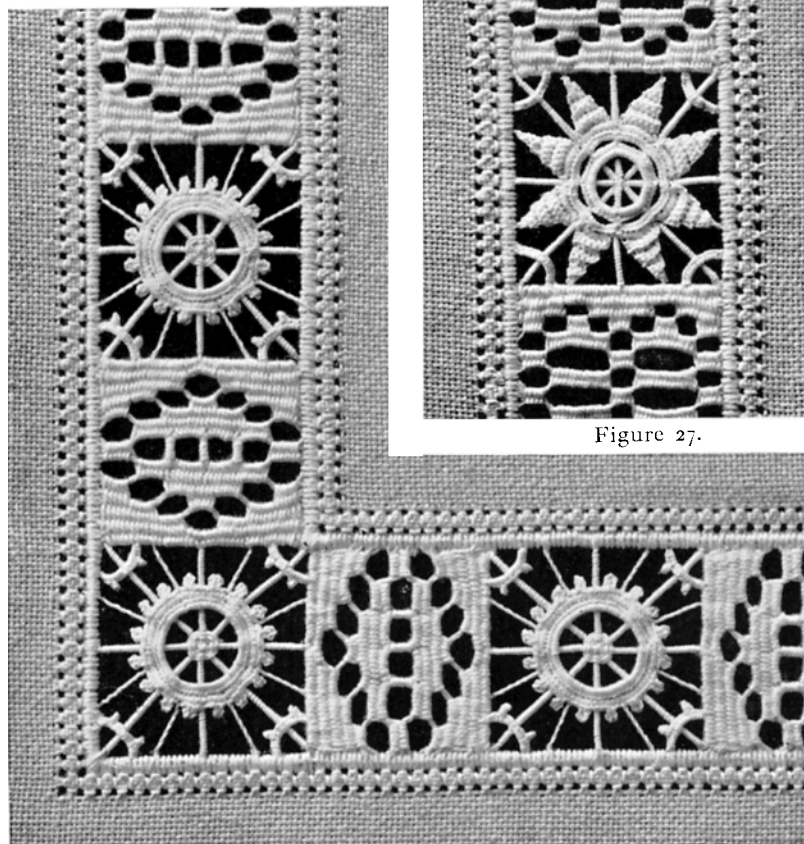


Figure 28.

Pour l'exécution, employer les articles de **Coton** et **Lin**,  
marque **D·M·C**

DOLLFUS-MIEG & C<sup>ie</sup>, Société anonyme  
MULHOUSE - BELFORT - PARIS

Renseignements concernant l'exécution des modèles  
de la Planche VIII.

**Bordure avec coin (fig. 29).**

FOURNITURES: Toile de grosseur moyenne; Coton perlé D·M·C N° 5 et  
Cordonnet 6 fils D·M·C N° 5 et 10, en Blanc ou en Crème.

Commencer par les rangées de points quadrillés à faire par-dessus 4 fils de tissu, avec du Cordonnet 6 fils D·M·C N° 5. Faire ensuite les croix ajourées, en enlevant en hauteur et en largeur trois fois 8 fils de tissu et en laissant subsister deux fois 4 fils pour les brides au point de reprise. Pour les jours larges, entre les croix de la bordure, enlever d'abord 12 fils verticaux, puis enlever trois fois 8 fils horizontaux, en laissant subsister deux fois 8 fils de tissu. L'encadrement des parties ajourées se fait au point de cordonnet, par-dessus 4 fils de tissu, avec du Coton perlé D·M·C N° 5; les brides au point de reprise et les points de dentelle sont exécutés avec du Cordonnet 6 fils D·M·C N° 10. Enlever 4 fils de tissu pour les petites rivières à faisceaux noués. La broderie à points lancés se fait avec du Coton perlé D·M·C N° 5. Laisser 4 fils libres entre la bande du milieu et les deux rivières qui sont à exécuter de la même manière que les jours larges entre les croix.

**Bordure (fig. 30).**

FOURNITURES: Toile de grosseur moyenne; Coton perlé D·M·C N° 5 et  
Cordonnet spécial D·M·C N° 5 et 10, en Blanc ou en Crème.

La bande intérieure compte en largeur 36 fils de tissu; enlever 1 fil, laisser subsister 4 fils et enlever encore 1 fil de tissu. Exécuter le point quadrillé avec du Cordonnet spécial D·M·C N° 5, par-dessus 4 fils de tissu. Les motifs à points lancés sont à broder avec du Coton perlé D·M·C N° 5 et faire les étoiles ajourées avec du Cordonnet spécial D·M·C N° 5. Tracer les contours des carrés ajourés avec 6 points de piqûre obliques, à exécuter par-dessus 2 fils de tissu. Couper le tissu à l'intérieur et festonner les bords avec du Cordonnet spécial D·M·C N° 10.

LES JOURS SUR TOILE — II<sup>me</sup> Série

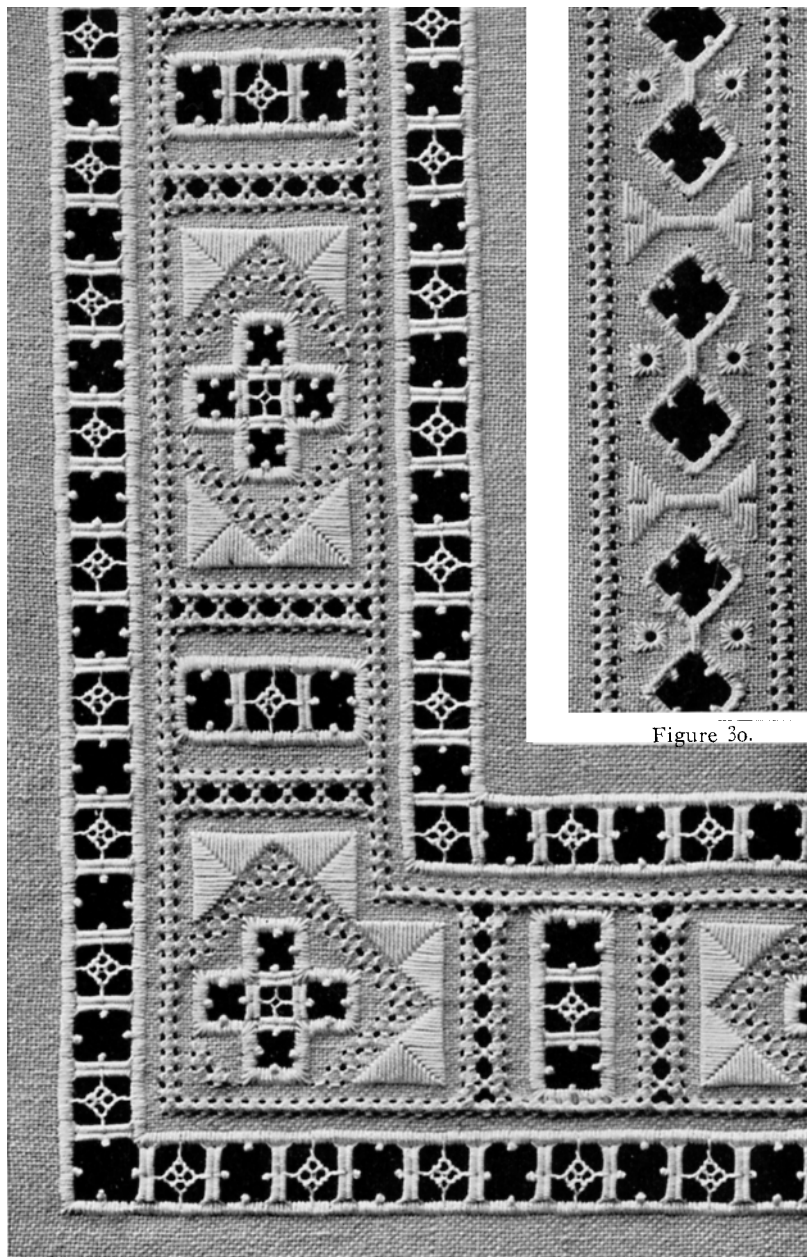


Figure 30.

Figure 29.  
Pour l'exécution, employer les articles de **Coton** et **Lin**,  
marque **D·M·C**

DOLLFUS-MIEG & C<sup>ie</sup>, Société anonyme  
MULHOUSE - BELFORT - PARIS

Renseignements concernant l'exécution des modèles  
de la Planche IX.

---

**Six fonds (fig. 31, 32, 33, 34, 35 et 36).**

FOURNITURES : Toile de grosseur moyenne ; Coton perlé D·M·C N° 8 et  
Cordonnet 6 fils D·M·C N° 15, en Blanc ou en Crème.

Pour le fond, fig. 31, enlever et laisser subsister, alternativement, 5 fils verticaux de tissu. Arrêter les bandes de tissu par des points de piqûre croisés, exécutés par-dessus 2 fils de tissu, avec du Coton perlé D·M·C N° 8.

Pour le fond, fig. 32, enlever et laisser subsister, alternativement, 4 fils verticaux de tissu. Garnir les bandes de tissu de points horizontaux, exécutés avec du Coton perlé D·M·C N° 8, séparés en hauteur par 2 fils de tissu. Contrarier les fils libres et passer à travers les faisceaux un fil de Cordonnet 6 fils D·M·C N° 15.

Pour le fond, fig. 33, enlever 6 fils et laisser subsister 8 fils verticaux ; pour le fond, fig. 34, enlever 8 fils et laisser subsister 6 fils verticaux. Arrêter les bandes de tissu par des points de piqûre croisés et garnir les bandes ajourées de motifs au point de reprise, exécutés avec du Coton perlé D·M·C N° 8.

Pour le fond, fig. 35, enlever en hauteur et en longueur, alternativement, 4 fils de tissu et laisser subsister 8 fils. Arrêter les carrés de tissu par des points de piqûre croisés, exécutés par-dessus 2 fils de tissu, avec du Coton perlé D·M·C N° 8.

Pour le fond, fig. 36, enlever en hauteur et en longueur, alternativement, 5 fils de tissu et laisser subsister 8 fils. Faire avec du Coton perlé D·M·C N° 8 des brides au point de reprise, par-dessus le 3<sup>me</sup>, 4<sup>me</sup>, 5<sup>me</sup> et 6<sup>me</sup> des 8 fils libres, puis entourer les fils extérieurs de points de cordonnet et raccorder les brides dans les coins par deux points obliques.

---

LES JOURS SUR TOILE — II<sup>me</sup> Série

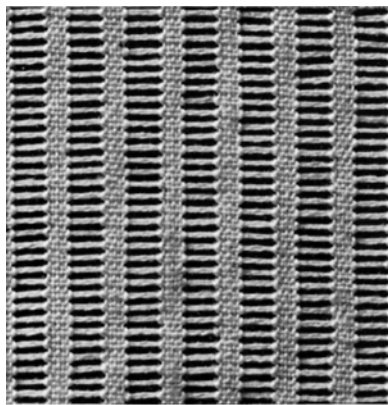


Figure 31.

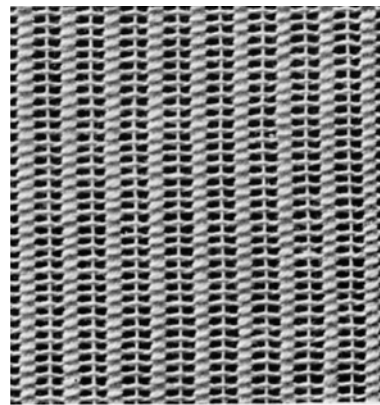


Figure 32.

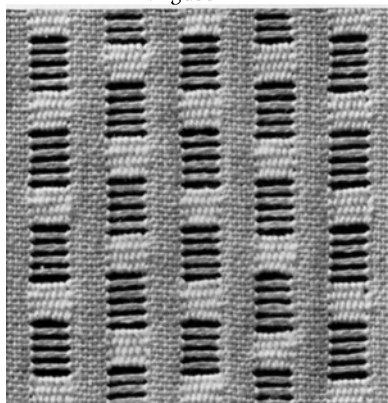


Figure 33.

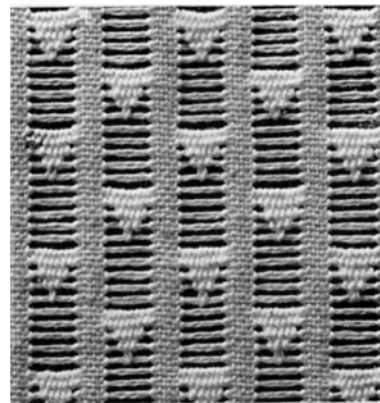


Figure 34.

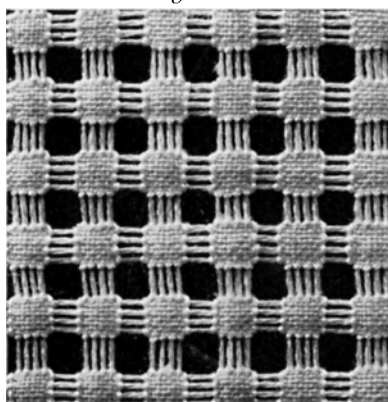


Figure 35.

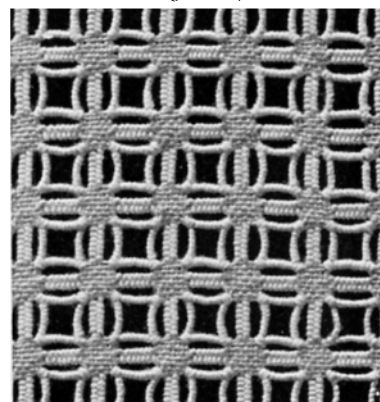


Figure 36.

Pour l'exécution, employer les articles de **Coton** et **Lin**,  
marque **D·M·C**

DOLLFUS-MIEG & C<sup>ie</sup>, Société anonyme  
MULHOUSE - BELFORT - PARIS

Renseignements concernant l'exécution des modèles  
de la Planche X (\*).

---

**Deux fonds (fig. 37 et 38).**

FOURNITURES : Toile à gros fils ; Coton perlé D·M·C N° 3 et  
Cordonnet spécial D·M·C N° 10, en Blanc ou en Crème.

Pour la rivière d'échelle, enlever 3 fils de tissu en longueur ou en hauteur suivant la direction à donner à la rivière. Exécuter les points de couture par-dessus 2 fils de tissu, avec du Cordonnet spécial D·M·C N° 10 ; arrêter dans les coins les fils de tissu avec des points de cordonnet. Faire la broderie à points lancés avec du Coton perlé D·M·C N° 3.

---

(\* ) On trouvera dans notre I<sup>e</sup> Série de « Jours sur Toile », fig. 1, 3 et 63, les renseignements complémentaires pour l'exécution des modèles de cette planche.

---

LES JOURS SUR TOILE — II<sup>me</sup> Série

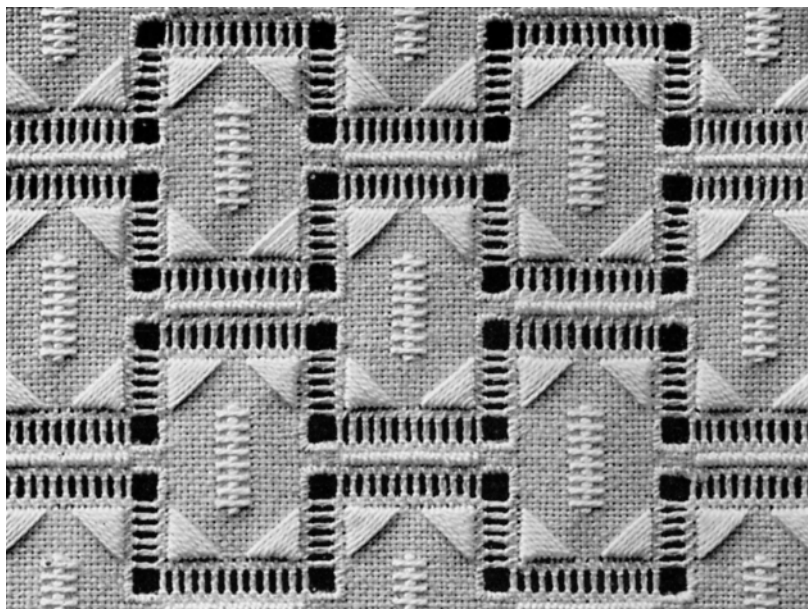


Figure 37.

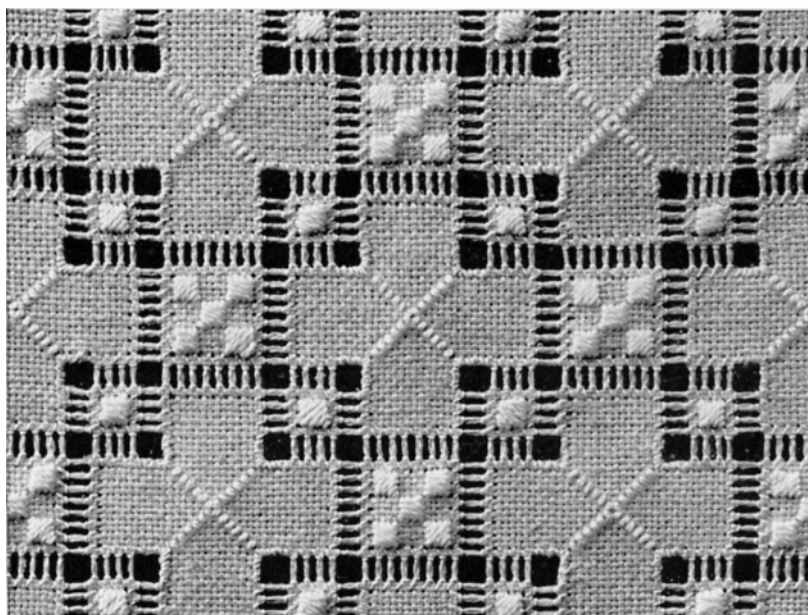


Figure 38.

Pour l'exécution, employer les articles de **Coton** et **Lin**,  
marque **D·M·C**

DOLLFUS-MIEG & C<sup>ie</sup>, Société anonyme

MULHOUSE - BELFORT - PARIS

Renseignements concernant l'exécution du modèle  
de la Planche XI.

---

**Fond** (fig. 39).

FOURNITURES : Toile fine ; Alsatia D·M·C N° 25 et 40 et  
Cordonnet 6 fils D·M·C N° 50, en Blanc ou en Crème.

Les carrés ajourés mesurent à l'extérieur 4 centimètres. —  
Les points de feston qui arrêtent les bords du tissu sont exécutés  
par-dessus 4 fils, avec l'Alsatia D·M·C N° 40. Faire le réseau de  
fils, garni de petites roues, avec du Cordonnet 6 fils D·M·C N° 50  
et faire les croix au point de reprise avec l'Alsatia D·M·C N° 25.  
Pour la rivière d'échelle, dans les carrés de toile, enlever 5 fils  
de tissu et rassembler 4 fils libres par des points de couture,  
exécutés avec l'Alsatia D·M·C N° 40.

---

Les carrés ajourés de ce fond rappellent beaucoup les ou-  
vrages « Ténériffe » et nous renvoyons à notre album « Dentelle  
Ténériffe », qui contient une série de reproductions de rosaces  
et de carrés pouvant servir de modèles pour **jours sur toile**.

---



LES JOURS SUR TOILE — II<sup>me</sup> Série

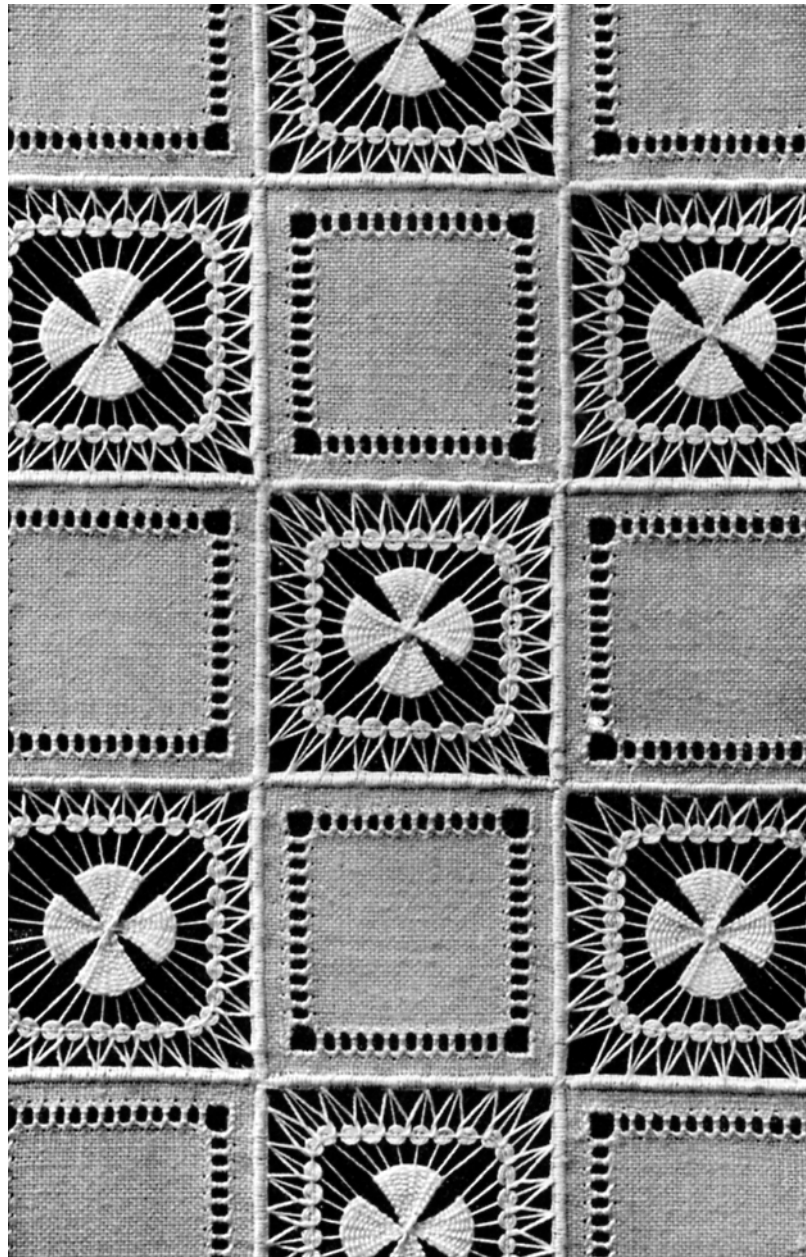


Figure 39.  
Pour l'exécution, employer les articles de **Coton** et **Lin**,  
marque **D·M·C**

**DOLLFUS-MIEG & C<sup>ie</sup>**, Société anonyme  
MULHOUSE - BELFORT - PARIS

Renseignements concernant l'exécution du modèle  
de la Planche XII.

---

**Fond** (fig. 40).

FOURNITURES : Toile de grosseur moyenne ; Coton perlé D·M·C N° 5 et  
Cordonnet 6 fils D·M·C N° 10 et 20, en Blanc ou en Crème.

Faire les bords au point de cordonnet par-dessus 3 fils de tissu, avec du Coton perlé D·M·C N° 5 ; exécuter ensuite les carrés brodés, dont le point quadrillé est à faire par-dessus 3 fils de tissu, avec du Cordonnet 6 fils D·M·C N° 10 ; employer pour la broderie à points lancés du Coton perlé D·M·C N° 5 et pour les petits ornements au point de feston du Cordonnet 6 fils D·M·C N° 20. Pour les carrés ajourés enlever dans les coins 21 fils de tissu et laisser subsister au milieu 6 fils, qui sont à transformer en brides au moyen du point de reprise, avec du Cordonnet 6 fils D·M·C N° 10. Exécuter les brides cordonnées et les points de dentelle avec du Cordonnet 6 fils D·M·C N° 20.

---

LES JOURS SUR TOILE — II<sup>me</sup> Série

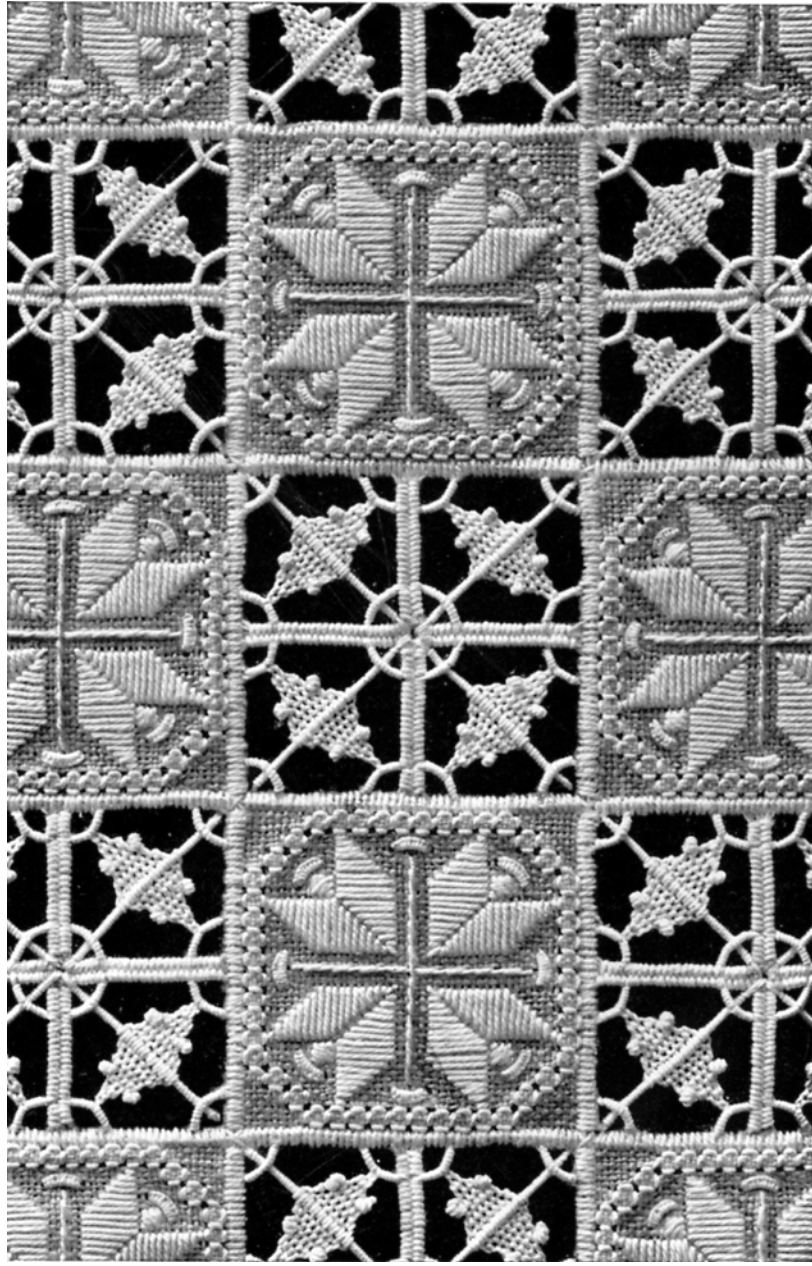


Figure 40.  
Pour l'exécution, employer les articles de **Coton** et **Lin**,  
marque **D·M·C**

DOLLFUS-MIEG & C<sup>ie</sup>, Société anonyme  
MULHOUSE - BELFORT - PARIS

Renseignements concernant l'exécution des modèles  
de la Planche XIII (\*).

---

**Trois bordures (fig. 41, 42 et 43).**

FOURNITURES : Toile de grosseur moyenne ; Alsatia D·M·C N° 15 et  
Coton perlé D·M·C N° 3, en Blanc ou en Crème.

Pour ajourer le fond enlever 3 fils de tissu et laisser subsister 3 fils ; la bordure, fig. 41, se compose en hauteur de 14 carrés ajourés, la bordure, fig. 42, de 10 carrés ajourés et la bordure, fig. 43, de 17 carrés ajourés. Arrêter les bords par des points de cordonnet, exécutés avec l'Alsatia D·M·C N° 15, par-dessus 3 fils de tissu. Surjeter les faisceaux, en longueur, avec l'Alsatia D·M·C N° 15 ; broder les motifs au point de reprise, avec du Coton perlé D·M·C N° 3 ; tous les faisceaux libres sont à surjeter en sens vertical, avec l'Alsatia D·M·C N° 15.

---

(\* ) Les modèles de cette planche peuvent aussi être exécutés en **broderie sur filet** comme les figures de la planche XVIII.

---

LES JOURS SUR TOILE — II<sup>me</sup> Série

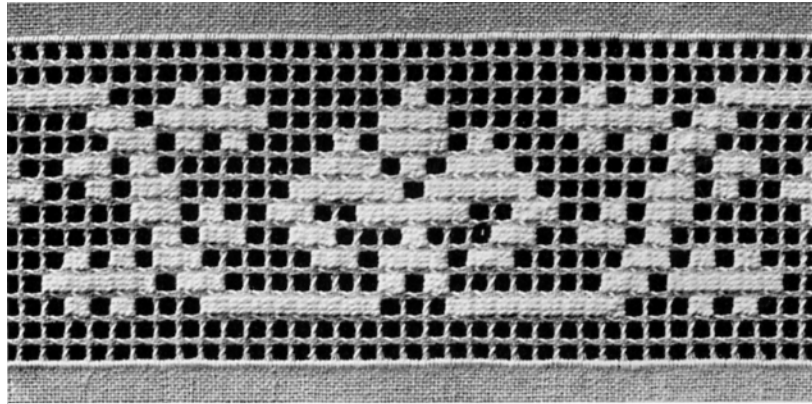


Figure 41.

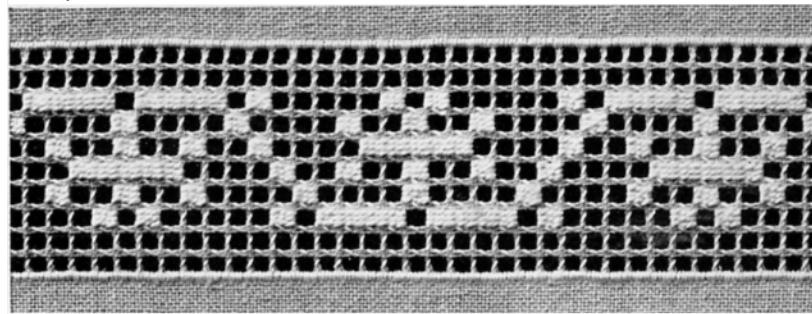


Figure 42.

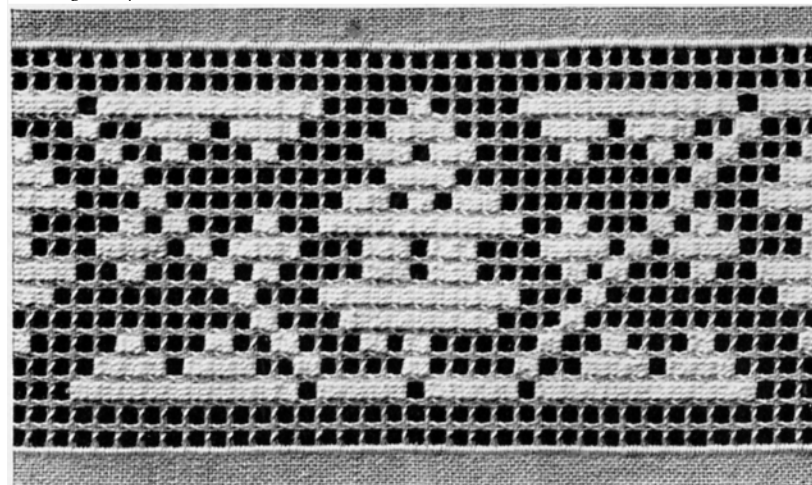


Figure 43.

Pour l'exécution, employer les articles de **Coton** et **Lin**,  
marque **D·M·C**

DOLLFUS-MIEG & C<sup>ie</sup>, Société anonyme

MULHOUSE - BELFORT - PARIS

Renseignements concernant l'exécution du modèle  
de la Planche XIV (\*).

---

**Bordure** (fig. 44).

FOURNITURES : Toile de grosseur moyenne ; Alsatia D·M·C N° 15, en Blanc  
et en Jaune d'Or 783, et Coton perlé D·M·C N° 3, en Blanc.

Pour ajourer le fond, enlever 2 fils de tissu et laisser subsister 4 fils ; la bordure se compose en hauteur de 38 carrés ajourés. Arrêter les bords par des points de cordonnet, exécutés avec l'Alsatia D·M·C N° 15, en blanc, par-dessus 3 fils de tissu. Surjeter les faisceaux en longueur, avec l'Alsatia D·M·C N° 15, en Jaune d'Or 783 ; broder les motifs au point de reprise, avec du Coton perlé D·M·C N° 3, en blanc ; tous les faisceaux libres sont à surjeter en sens vertical, avec du fil jaune.

---

(\*) Le modèle de cette planche peut aussi être exécuté en **broderie sur filet** comme les figures de la planche XVIII.

---

LES JOURS SUR TOILE — II<sup>me</sup> Série

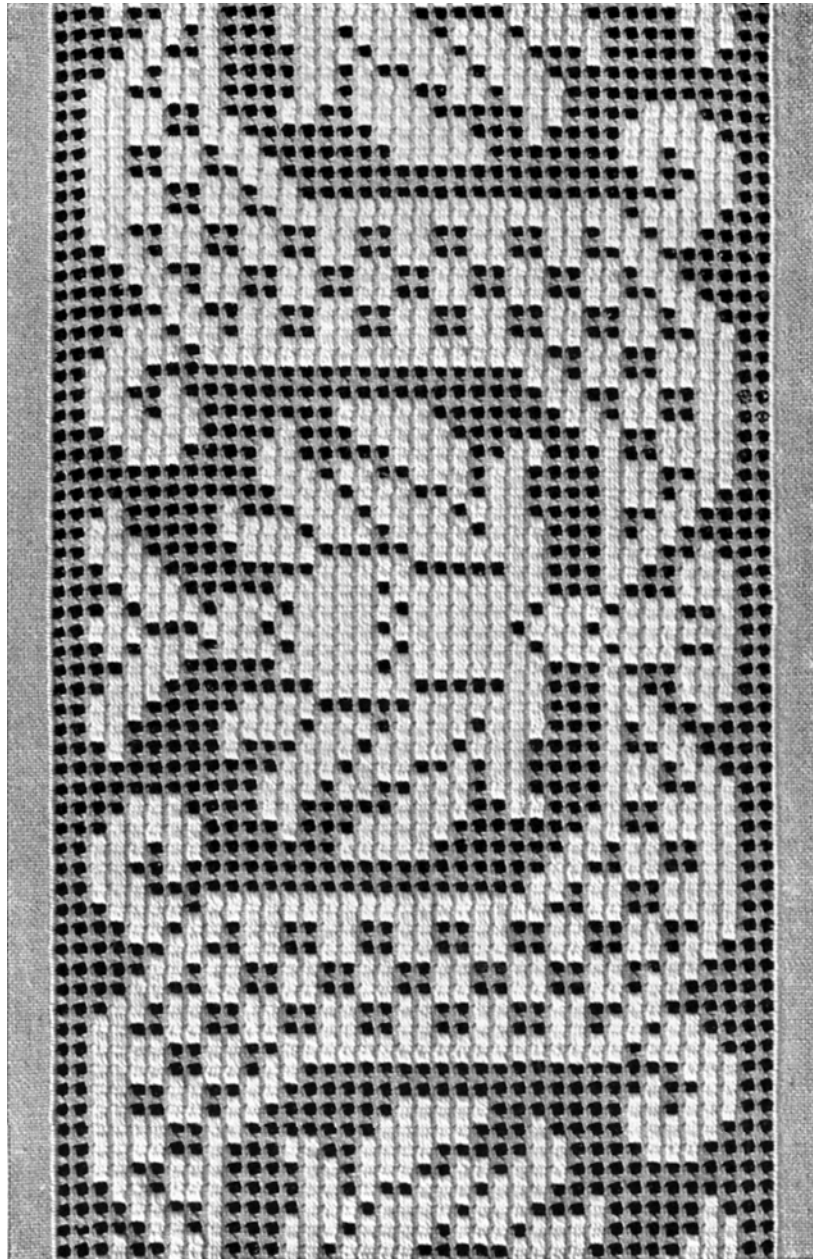


Figure 44.  
Pour l'exécution, employer les articles de **Coton** et **Lin**,  
marque **D·M·C**

DOLLFUS-MIEG & C<sup>ie</sup>, Société anonyme  
MULHOUSE - BELFORT - PARIS

Renseignements concernant l'exécution du modèle  
de la Planche XV (\*).

---

**Bordure** (fig. 45).

FOURNITURES : Toile de grosseur moyenne; Lin pour tricoter  
et crocheter D·M·C N° 20, en Blanc.

Pour ajourer le fond, enlever 3 fils de tissu et laisser subsister 3 fils; la bordure se compose en hauteur de 31 carrés ajourés. Arrêter les bords par des points de cordonnet, exécutés par-dessus 3 fils de tissu. Cordonner les faisceaux en longueur, avec du Lin pour tricoter et crocheter D·M·C N° 20; puis cordonner les faisceaux en hauteur, en brodant en même temps les motifs au point d'esprit. Laisser vers l'extérieur de la bordure 6 fils de tissu et faire un rang de points quadrillés nattés par-dessus 12 fils de tissu.

---

(\*) Le modèle de cette planche peut aussi être exécuté en **broderie sur filet** comme les figures de la planche XVIII.

---



LES JOURS SUR TOILE — II<sup>me</sup> Série

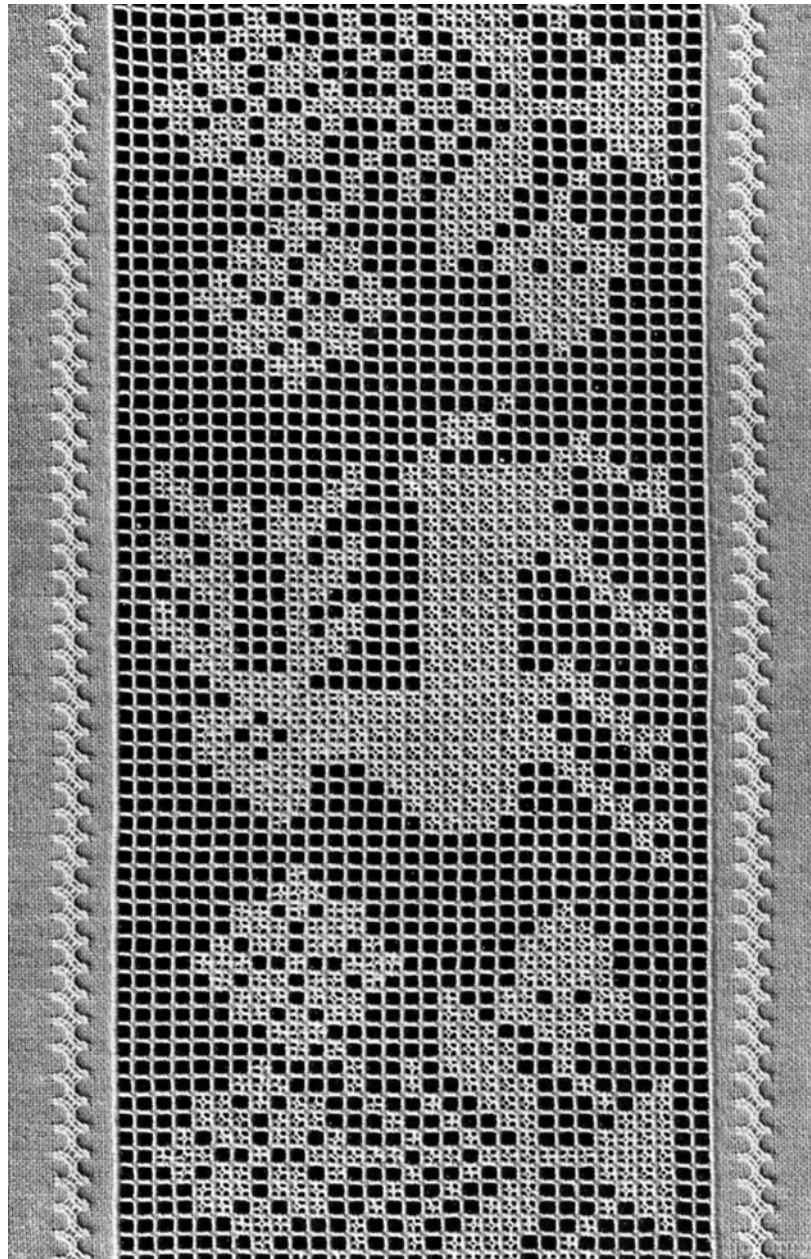


Figure 45.  
Pour l'exécution, employer les articles de **Coton** et **Lin**,  
marque **D·M·C**

DOLLFUS-MIEG & C<sup>ie</sup>, Société anonyme  
MULHOUSE-BELFORT-PARIS

Renseignements concernant l'exécution des modèles  
de la Planche XVI (\*).

---

**Trois carrés** (fig. 46, 47 et 48).

FOURNITURES : Toile de grosseur moyenne ; Lin pour dentelles D·M·C N° 20, en Blanc, et Coton perlé D·M·C N° 8, en Bleu-Bluet 794.

Pour le grand carré, fig. 46, enlever en hauteur et en largeur 41 fois 2 fils de tissu et laisser subsister 40 fois 2 fils.

Pour les deux petits carrés, fig. 47 et 48, enlever en hauteur et en largeur 19 fois 2 fils de tissu et laisser subsister 18 fois 2 fils. Arrêter les bords par des points de cordonnet, exécutés par-dessus 2 fils de tissu, avec du Coton perlé D·M·C N° 8, en Bleu-Bluet 794 ; faire les motifs au point de toile, avec du Lin pour dentelles D·M·C N° 20, en blanc, et cordonner tous les faisceaux libres, avec du Coton perlé D·M·C N° 8, en bleu.

---

(\*): Les modèles de cette planche peuvent aussi être exécutés en **broderie sur filet** comme les figures de la planche XVIII.

LES JOURS SUR TOILE — II<sup>me</sup> Série

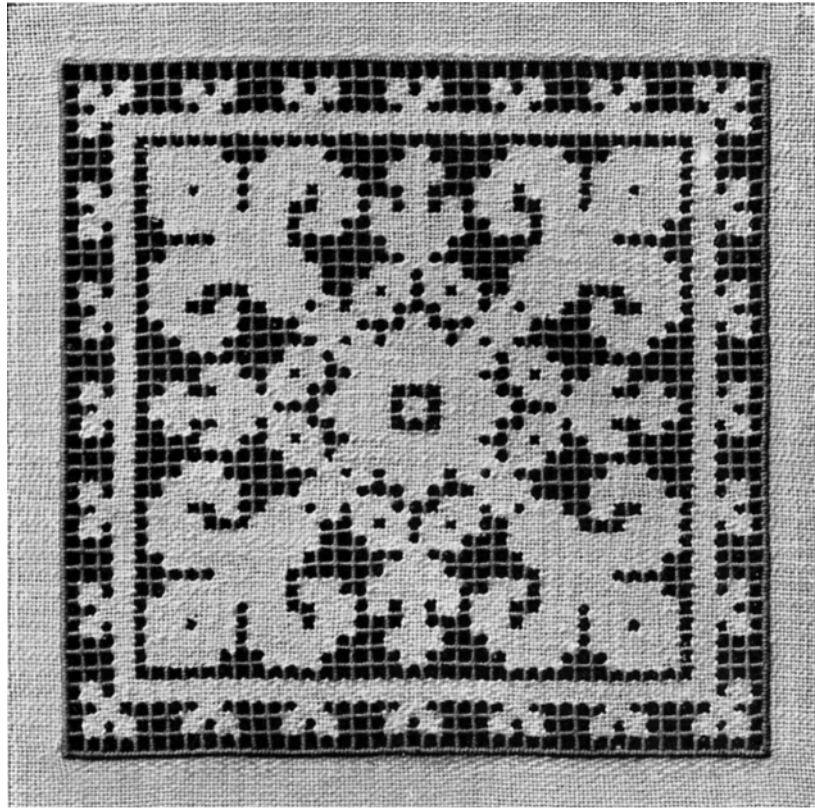


Figure 46.

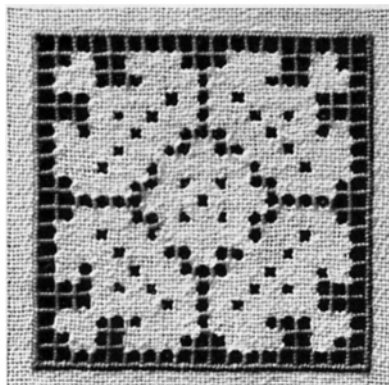


Figure 47.

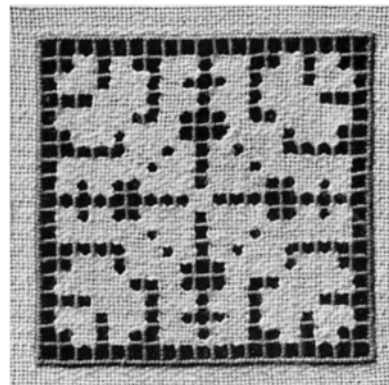


Figure 48.

Pour l'exécution, employer les articles de **Coton** et **Lin**,  
marque **D·M·C**

DOLLFUS-MIEG & C<sup>ie</sup>, Société anonyme  
MULHOUSE - BELFORT - PARIS

Renseignements concernant l'exécution des modèles  
de la Planche XVII (\*).

---

**Trois carrés** (fig. 49, 50 et 51).

FOURNITURES : Toile de grosseur moyenne ; Lin pour dentelles D·M·C N° 20, en Blanc, et Alsatia D·M·C N° 15, en Brun-Caroubier 356.

Pour le grand carré, fig. 49, enlever en hauteur et en largeur 81 fois 2 fils de tissu et laisser subsister 80 fois 2 fils.

Pour les deux petits carrés, fig. 50 et 51, enlever en hauteur et en largeur 43 fois 2 fils de tissu et laisser subsister 42 fois 2 fils. Arrêter les bords par des points de cordonnet, exécutés par-dessus 2 fils de tissu, avec l'Alsatia D·M·C N° 15, en Brun-Caroubier 356 ; faire les motifs au point de toile, avec du Lin pour dentelles D·M·C N° 20, en blanc, et surjeter tous les faisceaux libres, avec l'Alsatia D·M·C N° 15, en Brun-Caroubier.

---

(\* Les modèles de cette planche peuvent aussi être exécutés en **broderie sur filet** comme les figures de la planche XVIII.

---