

DOSSIER  
SPECTACLE

Confédération  
**WAR'LEUR** 2015



CERCLE CELTIQUE  
**DE VANNES**

# Kelc'h Keltiek Gwened



## Cercle Celtique Vannes



Kelc'h Keltiek Gwened  
Cercle Celtique Vannes

Création 2015

Charmer  
Séduire  
Choisir  
Captiver  
Fasciner  
Souffrir

# Daou

romance bretonne

## I/ Présentation du groupe

### – Historique



**«L'original cercle de Vannes»  
«...des chorégraphies débridées»  
«de l'énergie et de la créativité»...**

C'est ainsi que les journalistes décrivent les prestations du groupe.

Accompagné par un orchestre, le groupe se joue des traditions et les marie au monde d'aujourd'hui.

Le cercle celtique de Vannes, créé en 1946, se classe en première catégorie au sein de la confédération War'l Leur.

Le groupe "spectacle" est composé d'une trentaine de danseurs et présente un répertoire très riche. De manière traditionnelle ou chorégraphiée, la mise en scène de ce répertoire est la rencontre des expressions artistiques de divers horizons mêlant danses traditionnelles et danses contemporaines, musiques d'hier et musiques actuelles, chant, théâtre...

La créativité et l'ouverture du groupe ont

permis de présenter plusieurs créations dont la dernière en 2014

**«Colporteur,  
approchez que je vous chuchote  
des histoires.»**

En recherche constante d'innovation et de nouveauté, le cercle celtique de Vannes travaille depuis quelques temps déjà avec des metteurs en scène et comédiens professionnels afin de trouver le ton le plus juste à leurs créations.



## 1.2 Choix artistique

*Présenter ici vos orientations artistiques, vos choix de mise en scène ... Ce paragraphe doit permettre de comprendre vos propositions scéniques.*



Le groupe base sa construction chorégraphique et scénique autour d'une thématique.

Chaque moment de vie, moment d'histoire réel ou imaginaire est un prétexte à une création originale et inédite.

Le groupe ne se contente pas de retranscrire un fait historique, il s'en sert comme point de départ pour créer une ambiance tout en s'appuyant sur le contexte pour en faire une création intemporelle.

Le travail est axé autour de la thématique. La musique, les costumes et le choix des danses sont effectués dans le but de la servir.

La mise en scène favorise la création qui n'a pas d'autre but que de faire passer un bon moment au public et, chemin faisant, fait de la danse traditionnelle une expression artistique actuelle.

## II/ Présentation de votre spectacle (de votre suite)

### 2.1 – La thématique, le synopsis du spectacle

*Présenter ici le point de départ de votre création, le sujet à partir duquel vous avez créé votre spectacle (suite) ainsi que vos sources (collectages, archives, photos ...)*

# Daou

## romance bretonne

La création 2015 du cercle celtique de Vannes

### «Daou, Romance bretonne»

a pour point de départ une mélodie de Roland Brou **«Cœurs sensibles à l'amour»**.

Cette mélodie relate l'histoire d'une jeune fille qui vient de perdre son jeune fiancé.

Le groupe s'est inspiré de cette triste mélodie afin d'évoquer le couple et son évolution.

La création 2015 retrace ainsi le couple à travers 4 étapes, 4 étapes construites comme 4 courts métrages indépendants les uns des autres mais qui une fois rassemblés, racontent une certaine histoire du couple, une **«Romance bretonne»**.





Cette tradition peu connue du pays maraichin, veut que les jeunes gens âgés de 16 ans dans l'année puissent s'essayer avant le mariage.

Cette tradition a donné lieu à des scènes insolites comme en témoignent une multitude de photos anciennes.

Tout un protocole devait être respecté avant de pouvoir s'essayer. Et lorsque la jeune fille acceptait les avances d'un cavalier, elle ouvrait alors un grand parapluie violet. Les jeunes filles, qui elles ne trouvaient personnes, gardaient alors leur parapluies fermés.

Dans cette tradition, il s'agissait pour les jeunes garçons de charmer les jeunes filles.



# Daou

romance bretonne

## 1 - Le deuil



Le deuil est sans nul doute l'étape la plus douloureuse dans la vie d'un couple. Que reste-t-il lorsque l'autre n'est plus là ?

Cette partie construite autour de la mélodie «Cœurs sensibles à l'amour», chant collecté par Roland Brou, se déroule en 2 temps :

une première partie à la mise en scène minimaliste autour de 3 couples et de la chanteuse,

puis une deuxième partie où l'on se retrouve « entres filles » et où les danseuses évoluent entre individualité et communauté.





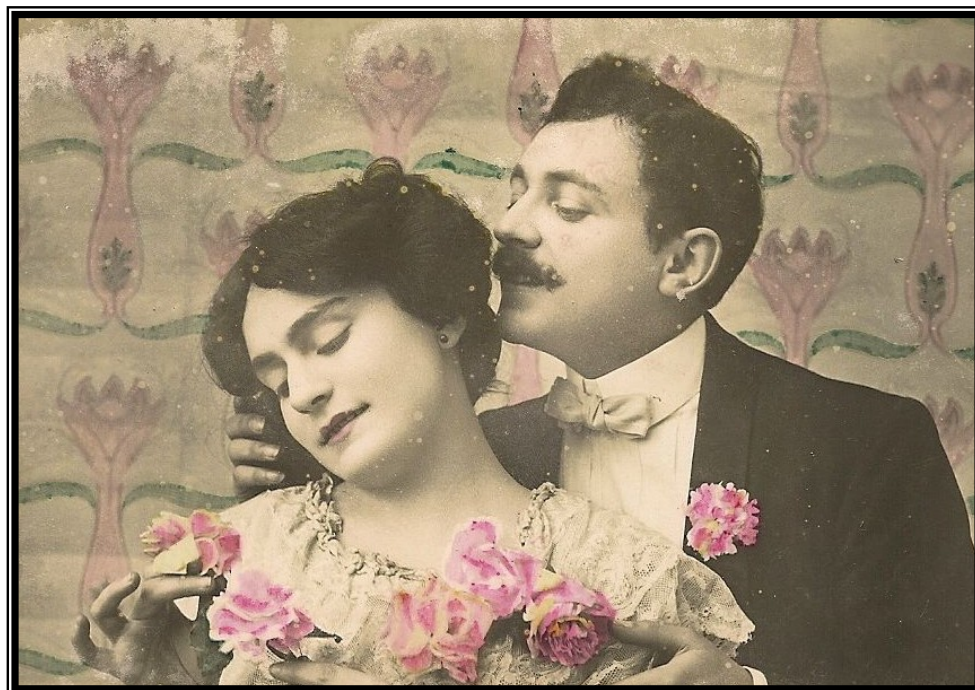
La séduction, ou savoir se séduire dans un couple.

Les petites attentions et les gestes tendres, les regards ...

La séduction est une attitude avant toute action ...







Choisir et s'engager est une étape tout aussi importante dans la vie d'un couple. Comment se choisir mais aussi comment repousser les avances des autres. ?

## 2.2 – Les costumes

### 2.2.1. – Les modes vestimentaires : quels choix ?



Afin de mettre en valeur la thématique, le choix vestimentaire s'est porté sur des modes de grand dimanche et de cérémonie du pays de Auray-Vannes des années 1905/1915.

Trois modes vestimentaires féminines et deux modes vestimentaires masculines seront présentées.

La chorégraphie étant cette année composée de quatre parties aux ambiances différentes, l'équipe costume a donc

choisi des modes vestimentaires permettant de faire ressentir ces différentes ambiances : tablier de soie et de taffetas aux couleurs chatoyantes pour le premier tableau, puis contraste sur le deuxième tableau représentant le deuil où le noir sera prédominant.

Pour les tableaux 3 et 4 « Séduire » et « Choisir » la préférence s'est portée sur la mode brodée (tant pour les femmes et les hommes) et sur la couleur rouge, symbole de passion.

## 2.2.2 – Présentation des modes vestimentaires

### Les vêtements féminins



1/ Mode à col

2/ Mode à châle

3/ Commerçantes de la ville

## Vêtement féminin pays d'Auray vers 1905/1910



### 1/ Mode à col du pays de Vannes/Auray vers 1905/1910

Ce costume se compose d'une robe de drap sur laquelle sont apposées des bandes de velours sur les bras, dans le dos et sur la bas de la jupe. Un petit col agrémenté de dentelle vient se poser dans le dos et sur le devant une guimpe de forme rectangulaire fini le tout. Un tablier à grand devantier vient recouvrir entièrement le devant de la robe. Sous les manches, les femmes ajoutaient des « manchettes » de dentelle.

Pour ce qui est de la coiffe, elle se pose sur un petit béguin de tulle brodé ou uni. A cette époque la coiffe descend jusqu'aux oreilles.

Nous avons agrémenté cette mode vestimentaire de bijoux : sautoir, broche, dormeuses ...

Il s'agit ici d'une reconstitution de costume de cérémonie de femme ayant une certaine richesse.

## Vêtement féminin pays d'Auray vers 1905/1910



**1/ Mode à châle du pays de Vannes/  
Auray vers 1905/1910**

La robe est identique à celle de la mode à col à la différence que celle-ci ne possède pas de velours dans le dos puisqu'il est recouvert par un châle.

Une guimpe de tulle brodé vient recouvrir le devant de la robe et le haut du dos. Un châle noir brodé ton sur ton vient recouvrir le dos et se pose en formant un petit triangle sur le devant de la robe. Un tablier, cette fois-ci à petit devantier, vient recouvrir le bas du ventre. Là



-aussi, la femme agrémente son costume de manchettes blanches. La coiffe est identique au costume dit « à col ».

De même que pour la mode à col, les femmes agrémentent leur costume de bijoux.

Les tabliers pouvaient être brodés, unis, imprimés, de velours, de soie, de taffetas ...

Il s'agit également ici de reconstitution de costume de cérémonie de femme plutôt aisée (les châles sont toutefois des pièces authentiques).

## Vêtement féminin pays d'Auray vers 1905/1915

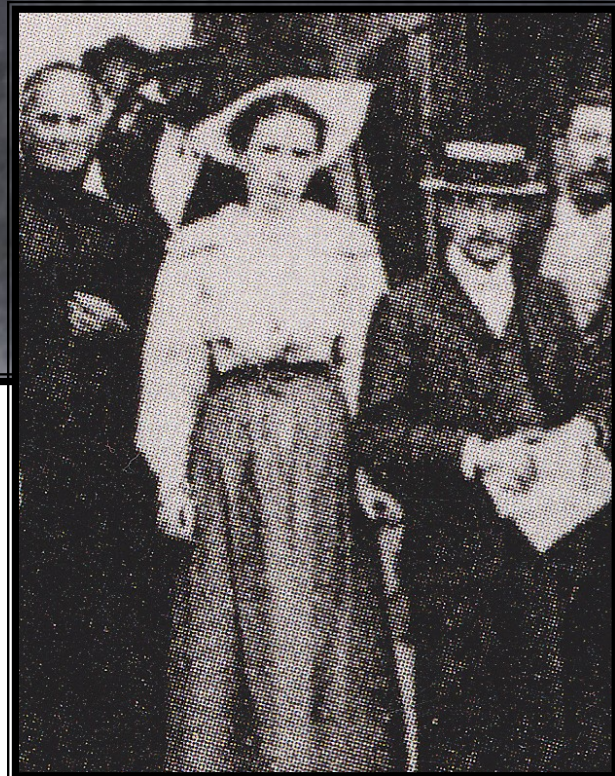


### 3/ Les commerçantes de la ville vers 1915

Ce costume plus simple mais tout aussi élégant se compose d'une jupe et d'un caraco et pouvait être porté avec ou sans tablier, avec ou sans ceinture.

Il s'agit d'un costume dit « à la française » adopté par les commerçantes de la ville pour sa simplicité et sa rapidité d'habillage mais aussi pour la facilité de mouvement offerte dans le travail.

La particularité de ce costume sont les poignets resserrés qui donnent une impression de petite manche bouffante au costume.



Pour garder une certaine homogénéité sur scène l'équipe costume a opté pour des costumes noirs. Cependant il n'était pas rare de trouver des costumes de couleur gris, maronné ou encore dans les tons crèmes.

La coiffe est identique aux deux autres costumes.

Tout comme les modes à col ou à châle, les femmes pouvaient agrémenter leur costume de sautoir, broche, collier ...

## Le vêtement masculin



Deux modes vestimentaires masculines sont présentées :  
La mode de tous les jours et la mode de cérémonie.

## Vêtement du dimanche du pays d'Auray - Vannes vers 1905/1910



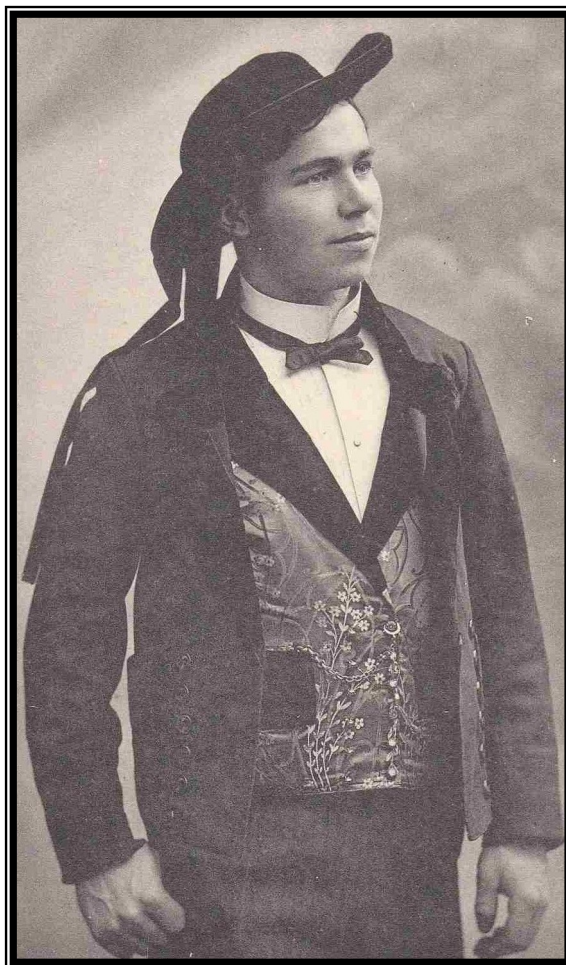
### 1/ Mode de tous les jours vers 1910

La ville de Vannes étant une ville militaire et ayant un pôle de l'administration française, les hommes ont rapidement abandonné le costume traditionnel pour l'habit à la française. Cette influence française se ressent également pour ceux qui ont continué à porter le costume traditionnel. Il n'y a pas de « norme » masculine en ce qui concerne le costume.

Généralement les hommes en campagne portaient la blouse pour se protéger et arboraient en-dessous, un gilet généralement de couleur noire avec une chemise sans col aux manches larges. Il était assez courant que ces hommes enlèvent la blouse pour se rendre « à la ville ». C'est cette mode « à la ville » que nous avons choisi de représenter ici.



## Vêtement de cérémonie du pays d'Auray - Vannes vers 1905/1910



### 2/ Mode de cérémonie vers 1905/1910

Pour cette mode vestimentaire, il n'y avait pas règle en matière de chemise ou de nœud/cravate. Celle-ci dépendait des moyens mais aussi du goût de l'homme.

La pièce principale de ce costume est le gilet brodé. Généralement ces pièces étaient confectionnées à l'occasion des mariages.

## 2.3 -La musique

### 2.3.1 – Présentation du groupe musical

Cette année le cercle celtique de Vannes est accompagné par un quatuor de musiciens : bombarde/flûte traversière, guitare, accordéon et percussion.

### 2.3.2 – La création musicale

Depuis plusieurs années maintenant, les chorégraphes et musiciens travaillent ensemble afin de créer une véritable osmose entre la danse, la chorégraphie, les émotions et la musique.

S'inspirant d'airs traditionnels, les musiciens n'hésitent pas à composer ou à arranger la musique afin que celle-ci ne fasse qu'une avec les danseurs.

Cette année, le groupe a également choisi de mettre le chant en avant puisque la création chorégraphique de cette année est basée sur un chant.

Ainsi le chant « Cœurs sensibles à l'amour » collecté par Roland Brou sera mis en avant à travers une mise en scène minimaliste afin de créer une atmosphère plus confinée.



## 2.4 - La danse

### 2.4.1 – le choix des terroirs, liste des danses choisies

- 1/ Maraîchine
- 2/ Mélodie et rond de Sautron
- 3/ Gavotte de l'Aven mode Pont Aven
- 4/ Laridée Gavotte

### 2.4.2 – les danses mises en scène

#### 1/ **Charmer** (maraîchine)

La maraîchine, danse tout désignée pour traiter du maraîchinage, permet à la fois d'aborder le couple grâce à l'invitation et au tourné mais aussi le couple dans la communauté grâce au branle.

#### 2/ **Souffrir** (rond de Sautron)

Le rond de Sautron est articulé autour de la mélodie « Cœurs sensibles à l'amour »  
Ce tableau parle du deuil. Que reste-t-il une fois que le couple n'est plus ?

Cette danse « en rond » permet de danser « entres filles » sans pour autant la dénaturer . De plus, les chaloupés de la danse, et les airs traditionnels évoquent à eux seuls une certaine mélancolie.

#### 3/ **Séduire** (gavotte de l'Aven)

La gavotte de l'aven mode Pont Aven était elle aussi une danse toute désignée pour aborder la thématique de la séduction dans le couple. Danse en quadrette, ici la communauté n'est plus et le couple peut alors s'ouvrir ; même si le jabadao n'est jamais loin.



La chorégraphie sert aussi à mettre en avant le côté très gracieux et élégant de cette danse dans la douceur des mouvements

#### 4/ **Choisir** (Laridée Gavotte)

L'heure du choix arrive, et il faut se décider.

C'est le côté pétillant de la danse qui a séduit les chorégraphes.

Création 2015



**Daou**  
romance bretonne

Charmer

Création 2015



**Daou**  
romance bretonne

Souffrir

Création 2015



**Daou**  
romance bretonne

Séduire

Création 2015



**Daou**  
romance bretonne

Choisir

**« Cœurs sensibles à l'amour »**

Roland Brou

Cœurs sensibles à l'amour  
Partagez ma tristesse  
C'était ô cruel retour  
Dans ma plus tendre jeunesse  
La mort cruelle et traître  
M'oblige à fuir la cour

Le ciel m'avait donné  
Un amant en partage  
Riche, doux et bien tourné  
Si poli, tendre et si sage  
Mais la mort malgré l'âge  
Ne l'a point pardonné !

Dans nos sages amours  
J'ai connu ta tendresse  
Jamais de mauvais détours  
Mais ne crains pas que je cesse  
De chérir ta tendresse  
Oh ! Ce sera toujours

Passons incessamment  
A la triste nouvelle,  
On vient me dire à l'instant,  
Votre amant ma demoiselle,  
Se meurt, il vous appelle,  
Venez-y promptement

Cœurs sensibles à l'amour  
Partagez ma tristesse.



Contact

Mathieu Rio

[presidentkkg.vannes@gmail.com](mailto:presidentkkg.vannes@gmail.com)

06.98.82.35.05.



CERCLE CELTIQUE  
**DE VANNES**

13 rue Emile Jourdan 56000 Vannes

02.97.54.62.41

Contact

Mathieu Rio : 06.98.82.35.05. // [presidentkkg.vannes@gmail.com](mailto:presidentkkg.vannes@gmail.com)

**Pour suivre notre actualité rendez-vous sur  
[www.facebook.com/cercleceltiquevannes](http://www.facebook.com/cercleceltiquevannes)**