

No. 317

広報ひめじ

臨時特集号

- ◇厚生会館竣工す……(1)
- ◇城陽土地区画整理……(3)
- ◇住みよい姫路に……(2)
- ◇台風シーズン……(4)
- ◇こんな相談所が……(2)
- ◇基本選挙人名簿……(4)
- ◇監査委員さまる……(2)
- ◇公明選挙推進協議会……(4)
- ◇国民年金と福祉年金……(3)
- ◇こどもの育て方相談……(4)

毎月1回、全戸配布です

9月1日 盛大に竣工式 手柄山に偉観加える

市立厚生会館完成す

手柄山中央公園に建設中の市立厚生会館はこのほど完成しました。

この厚生会館は本市の一大厚生施設の一翼をになうとともに手柄山中央公園施設の一環として、同公園南山の山頂をくりぬいて、建設されたもので、九月一日に竣工式を盛大に行ないます。

なおこの厚生会館の規模は、つぎのとおりです

- 構造 鉄骨鉄筋コンクリート造り、地下一階、地上二階、屋根は鉄骨タイヤモンドシエール、一部コンクリートシエール。
- 工事費 約二億一千二百万円 (厚生年金保険積立金還元融資七千万円)
- 床面積
- 地階 三、〇四八・二平方メートル (九二・三・六〇坪)
- 地中階 二四五・六平方メートル (七四・二九坪)
- 一階 一、八四一・六平方メートル (五五七・〇八坪)
- 二階 三七九・六平方メートル (一四・八三坪)



姫路市厚生会館が竣工しました。これは姫路市の構想の一端である、百万都市にふさわしい厚生福祉センターの一翼をになうものであります。すなわち躍動する播磨広域行政都市圏の中核地帯である本市に、永年にわたり住民の渴望しきたったマ

厚生会館竣工に際して

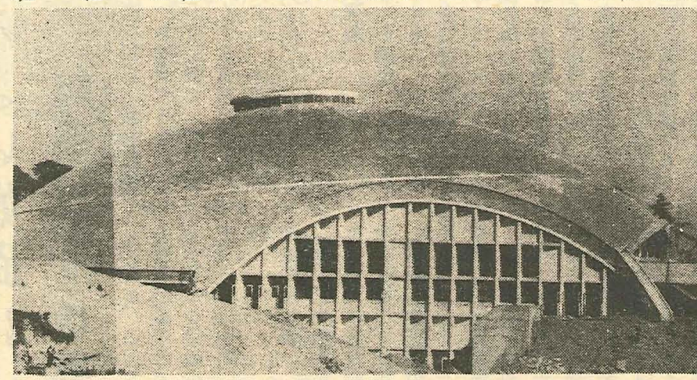
姫路市長 石見元秀

ンモス会館を建設して、市民は言うに及ばず、播州一円百万人の厚生福祉の増進を図り、文化の向上に寄与することは、わが姫路市の現状として当然であり

とともに、住民の意見をできるだけ幅広く取り入れ、文化都市姫路の施設としてはずかしからざる設備を整えたのであります。中でも大ホールには音響調整

室、娯楽室等もすべて近代的な設備が施してありますので、集会や、いこいの場所として市民の期待にそい得ると思っております。

私は各位の力の結集によって、この会館が見事に完成したことを皆さんとともに喜び、文化向上のために有意義に活用され、躍進都市の体育、文化の振興のため、各階層に親しまれるよう切望して竣工のあいさついたします。



山陽テレビ実況放送 (11C.)
厚生会館の竣工式
9月1日 午前10時

- 延面積 五、五一〇平方メートル (二、六七一・〇五坪)
- 高さ 二七・五六メートル
- 建物内容
- 舞台開口 二四メートル
- 高さ 六・五メートル
- オーケストラピット
- 一六メートル×二・五メートル
- 競技場 四一・五メートル×三四メートル
- 二四二平方メートル (四二・六・八坪)
- 観覧席
- スタンド固定椅子 一、五〇〇
- ホール可動椅子 二、七二六
- スタンド可動椅子 二八〇
- 椅子席 四、五〇六
- 収容人員 約六、〇〇〇人
- 用途
- 音楽会、講演会、式典、演劇
- 展示会、体育競技、その他
- 集会、集
- 会娯楽室
- 小講演会 (約三人)
- 収容
- テレビ、
- 五点セット
- 六組設置
- 食堂約一〇〇人収容、会議室(二室)約五〇人
- 収容
- 体育設備
- バスケット
- 二組
- バレーボール
- 二組
- テニス
- 一組

- 室内ハンドボール 一組
 - バトミントン 八組
 - 卓球 二組
 - 移動式鉄棒 一組
 - 吊環
 - 平行棒
 - 平均台
 - 鞍馬 一台
 - 跳馬 二台
 - 体操徒手マット 二組
 - 柔道、剣道
 - ボクシング、レスリング
- 等であります。
- 以上のおとり各種設備、器具などを完備し、また諸施設も充実しておりますから市民各階層はじめ、児童、生徒はもちろん大いにご利用されることをおすすめます。
- (写真は厚生会館)

多彩な芸能祭典

九月一日から九日まで

- 姫路市では、市立厚生会館の竣工式ならびに記念行事を九月一日から同会館でつぎの日程により盛大に行ないます。これらに催しは、宝塚歌劇団公演を除き、すべて無料で一般に公開します。
- (一部整理券を發行)
- 九月一日
 - ▽記念式典 午前十時半
 - 〔十時から 山陽テレビ実況中継〕
 - ▽祝賀舞踊 正午
 - (三番そう、ほか)〔姫路文化協会〕
- 九月二日
 - ▽お笑いターミナル 午後零時三十分
 - (漫才、歌謡ショウ、モダン浪曲、浪曲ショウ)
 - 〔ラジオ関西公開録音〕
 - ▽夜のリズム 午後六時
 - (ベギー葉山、西田佐知子、心配ごとや、悩みごとは、大なり小なり、どこの家庭にもありがちなものです。心配ごとを家族のだけれが、もっている家庭内は暗くなりがちです。どうすればよいかと悩んでいる人々、相談相手のない人は、『姫路市心配ごと相談所』をご利用下さい。相談所では無料で相談員(民生委員、調停委員、保護司)が相談相手となって、衆智をあつめて解決の「いとぐち」を見つけて、さらに専門の機関に紹介します。毎週月曜日の午後一時から午後四時まで、姫路城内の旧図書館の一部で相談に応じております。
 - (福祉協議会)
- 九月三日
 - ▽カンロ・カムカム・ショウ 午後六時
 - (松島アキラほか)
 - (西日本テレビ公開録画)
 - ▽演奏 午後七時
 - (自衛隊ブラスバンド)
 - (中部方面隊音楽隊)
- 九月四日
 - ▽邦楽日本舞踊 午後一時
 - (千鳥の曲ほか)
 - (姫路文化協会)
 - 九月五日
 - ▽仲よし音楽会 正午
 - (幼、小、中、児童)
 - 九月六日
 - ▽浪曲歌合戦 午後一時
 - 〔朝日放送公開録音〕
 - ▽歌と踊り 午後二時
 - (かきのきドリムショウ)
 - ▽放送劇団かきのき
 - ▽女歌舞伎 午後三時
 - (志臣蔵七段目、ほか)
 - (姫路青柳会)
 - 九月七日
 - ▽演劇 午後一時三十分
 - (おんによる盛衰記、夕鶴)
 - (劇団こんとん)
 - 九月八日
 - ▽宝塚歌劇花組公演 午後五時
 - (レ・ガールズ、おみね太鼓)
 - (有料(前売券発売))
 - 九月九日
 - ▽宝塚歌劇花組 午前十一時
 - (レ・ガールズ、おみね太鼓)
 - ▽宝塚歌劇花組公演 午後四時
 - (レ・ガールズ、おみね太鼓)

住みよい姫路に 明るい家庭環境を

〔有料、(前売券発売)〕
なお、九月十二日には姫路老人会の慰安会として約五千名を対象に午前九時から、坂東大蔵教室の日本舞踊、高橋修撰氏の扇舞会、青柳会の女歌舞伎が催され、東京から賀陽恒憲氏(慰霊協会総裁)が来姫、老人会を激励のうえ当日の催しを観覧される予定です。

(体育課)

姫路市では「明るい家庭環境を作る運動」を推進するため、八月七日男山市民寮で「町を明るく住みよくする運動」の第一部会が開催され、本年度の実施計画が、つぎのとおり決まりました。

花いっぱい運動

「花いっぱい運動」をさらに強力にすすめる。

各町内の空地が各所にあるが土の質が悪くて、せっかく植えた草花が育たないので、ダノ式塵芥処理場の土肥料を融通し、各家庭や、各町内空地に、「花いっぱい運動」を進める。

国旗掲揚

祝祭日に国旗掲揚推奨する。

これは市婦人会が推進母体となって運動する。また、婦人会が市価より安く国旗と付属品をあっせんする。

父子の話し合い

優良乳幼児と未熟児 愛育の母の表彰

姫路市中央、西の両保健所で市内に居住する人で「優良乳幼児と未熟児愛育の母」の表彰をつぎの要領により行なうことになりました。

(優良乳幼児の部)

対象者 昭和三十七年十月一日現在で生後六か月以上満二歳未満の乳幼児と、満三歳の幼児
診査日時、場所 中央保健所管内の人は九月中毎週月曜日午後一時から三時まで中央保健所で西

父親が、こどもから敬遠される傾向があるので、一日に最低二十分づつ父親が、こどもの話や、いい分を聞いてやる時間を持つ。

夫婦の話し合い

妻の社会活動が活発になってきたので、妻は婦人会や育友会など各種会合の模様を夫に話し、家庭と社会の結びつきを深める。

家庭における家族話し合い運動

この運動を推進するため、ポスターを全市各世帯に配り、目につきやすい部屋には、また中学校生徒に「家庭内での話し合い」というテーマで作文を募集し本運動を強くすすめる。

母親コーラス運動

この運動の一環として、市主催で文化祭を計画、その番組の一つに母親コーラスも入れる。

(市民課)

(未熟児の部)

対象者 昭和三十五年十月一日から昭和三十六年九月三十日まで生れた未熟児
診査日時 優良乳幼児検診と同時に
参加ご希望の人は、管内保健所へ九月二日までに申し込んでください。

なお、お問い合わせは保健所へ
問い合わせてください。

(保健局)

こんな相談所があります

相談内容は秘密です

「いとぐち」を見つけて、さらに専門の機関に紹介します。毎週月曜日の午後一時から午後四時まで、姫路城内の旧図書館の一部で相談に応じております。

(福祉協議会)



(写真は相談室)

委員 塚本吉次郎氏
査安 積勇夫氏

七月十日開会の臨時市議会において、議員の中から選任する監査委員として、塚本吉次郎、安積勇夫、両氏の選任に同意しました。

(市会事務局)

国民年金と福祉年金

給付の範囲や免除の条件があります

国民年金受給者一号〜三号

昭和三十六年四月から国民年金制度が全面的に実施され、保険料の納付が開始されてから一年になります。普通の場合は六十五才から給付が始まるのですが、特別の給付はすでに実施されており、特別の場合とは本年五月以降に傷病により廃疾状態（一級、二級）になった場合または、父夫等が死亡された場合で、昭和三十六年四月から引き続き保険料を完納している人には障害年金、母子年金、準母子年金、遺児年金が支給されます。

（1）姫路市若菜町二丁目一五九
母子年金
姫路市ではこのような人の届け出があり、受給申請中のものが三件あります。

小川博子さん（三十九才）

（2）姫路市豊富町豊富

萩原みつとさん（四十六才）

遺児年金

（1）姫路市西魚町五二

出口一恵さん（十二才）

出口幸治さん（十才）

国民年金の保険料が免除になる人は――

国民年金の保険料は毎年七

十、一、四月の四回を納期ごとに納付することになってい

ますが、つぎに該当する人は免除され

れます。

（1）法定免除

生活扶助、または法的な援助を受けている人

（2）申請免除

生活状態から保険料が納めにくい人で免除申請してこれに該当する人以上のいずれかに該当

する人は――

（1）老令福祉年金

昭和三十六年四月以前に満七

十才になっていない人

（2）母子福祉年金

昭和三十六年四月以前に夫と死別し、義務教育修了前のこと

がであった人

（3）準母子福祉年金

昭和三十六年四月以前に、父や夫が死亡し、義務教育修了前のことを祖母、または姉等が扶養していた人

（4）障害福祉年金

昭和三十六年四月以前に傷病により、廃疾状態が一級の人（満二十才以上）または二十才未満の一級障害の人は満二十才になった月から障害福祉年金がもらえる資格ができます。

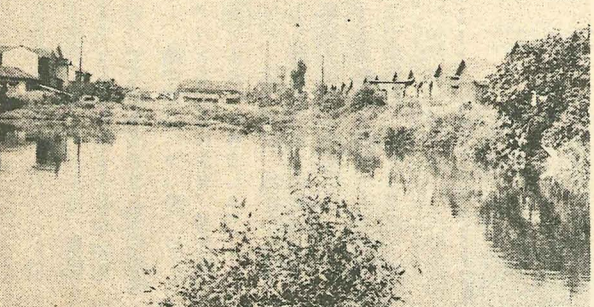
以上の人で、まだ市役所に届け出られていない人は、本人の収入、または同一家族の収入額の多少によって実際には福祉年金がもらえないかと思えますがこれらの人も今後収入がなくなった場合に支給をうけるため、昭和三十九年三月までに市役所に届け出ておかないと時効（福祉年金がもらえる資格がなくなる）になりますから福祉年金が現在ももらえない人でも届け出て下さい。

（国民年金課）

城陽土地区画整理始まる

姫路市では姫路駅南部の三左衛門堀を改修整備して、他市に類のない立派な水上公園を造り、これに調和する住宅街を建設するために、その周辺約十五万坪を城陽土地区画整理事業として本年度から五年計画で実施しております。この事業の施行に伴い、施行区域内の土地の所有権以外の権利のある人は申告して下さい。

施行区域
北条(字)バン上田、辻カハナ、カウシヤクの全部および石井の二、石井、三左衛門堀二ノ切西、東、三左衛門堀ノ切の一部)庄田(字)横枕、釜土の全部および宮ノ下(の一部)南条(字)神ノ前、上高田、上佃中佃、下佃、三左衛門堀西堤、東堤、三左衛門堀の全部および下高田、大町、堂ノ西の一部)飾磨区袋尻(字)村西の全部および池ノ本、古河筋の一部)



この結果このブロック内の土地台帳地積と実測地積とを比較して実測地積が多いときは、土地台帳地積にあん分して換地交付の対象地積とします。ただし四月十五日以前に土地台帳地積を訂正した分については、あん分いたしません。

（写真は改修前の三左衛門堀）

この選挙は事業施行区域内の土地所有権者と借地権者が、それぞれの中から各別に代表者を選ぶ選挙で、八名の委員を選出します。有権者の選挙の有権者は、施行区域内の土地所有者と、借地権者で選挙人名簿（所有権者、借地権者別に調整する）に記載されている人。選挙人名簿の縦覧この選挙の有権者を確定するため、つぎのとおり選挙人名簿の縦覧を行ないます。

縦覧期間昭和三十七年九月一日から昭和三十七年九月十四日まで、毎日午前八時三十分から午後五時まで、日曜日も縦覧に供します。縦覧場所姫路市役所（建設局運河公園建設工事事務所）異議の申し立て選挙人名簿に記載もれや、誤り等がある場合は縦覧期間中に異議を申し立てることができません。

（運河公園建設工事事務所）

台風シーズンきたる

備えあればうれいなし

いよいよ台風シーズンです。これから秋にかけて、ひんぱんに発生する台風が、毎年のように、二つや三つは本土に上陸して、全国各地に大被害をもたらします。姫路市も、遠い過去ではありますが、大きな台風による惨事の発生を数多くみており、また姫路測候所でも、二二八ミリという降雨量を記録した例があります。昨年も集中豪雨や、第二室戸台風で局地的な被害がありました。広い海岸線の高潮や、数多い考朽ため池の決壊あるいは、背後の中国山脈の降雨量が、各河川をはらんさせ、安易な気持で台風期を迎えることはゆるされません。不幸にして台風が姫路市を襲った場合どうすればよいか、市民の皆さんは、つぎの点に十分注意して、被害を最少限度にしたいと

てくださいます。
(1) 気象通報、台風情報によく注意しましょう
(2) 老人や子ども、病人は安全な場所へ逃げやすいように、みんな
(3) 危険が迫ったときは、食糧と大切なものを一つつみにして、いつでも持ち出せるように準備し、懐中電灯、マッチ、ローソクなども手近におき、身仕度をととのえておきましょう
(4) 戸、窓などは、風圧から守るよう嚴重に打ちつけましょう
(5) 風速と風圧との関係は、十五米毎秒〓看板などが飛ぶ
二十米毎秒〓体を三十度くらいかたむけないと立っていられない

なで援助しましょう
(3) 危険が迫ったときは、食糧と大切なものを一つつみにして、いつでも持ち出せるように準備し、懐中電灯、マッチ、ローソクなども手近におき、身仕度をととのえておきましょう
(4) 戸、窓などは、風圧から守るよう嚴重に打ちつけましょう
(5) 風速と風圧との関係は、十五米毎秒〓看板などが飛ぶ
二十米毎秒〓体を三十度くらいかたむけないと立っていられない

がとこのい、一時間以上にかわって、個人的にくわしく検査をします。
相談を希望される方は、姫路市本町(姫路教育会館裏、バス坂元町下車、白鷺中学校の運動場の西南すみ) 姫路市立教育研究所教育相談室(電話〇三二八一番)へ電話かハガキで申し込んでください。すぐに相談の期日をお知らせします。
相談については、あくまで秘密を守ります。無料で心から奉仕させていただきますから、喜んでいただけることと思っております。
(消防局)

こどもの育て方相談室

姫路市教育相談室は開設されてから七年になり、年とともに利用する人が増え、また相談者から大変喜ばれています。さて、あなたは、お子さんのこんな問題について悩んでいらっしやいませんか。
△家に帰っても宿題をせず、夜
△友だきがなく、学校でよくいじめられる
△ひつこみ思案でぐずしている
△チエがおくれている
△どもりのため、いたいことがいえず、なやんでいる
などいろいろな人にいえず悩んでおられるご両親は、ますます姫路市立教育研究所の相談室を活用してください。
なお、知能測定、性格測定、などの科学的な諸テスト設備も必ず申請してください。この名簿に登録される要件は、つぎのとおりです。

△友だきがなく、学校でよくいじめられる
△ひつこみ思案でぐずしている
△チエがおくれている
△どもりのため、いたいことがいえず、なやんでいる
などいろいろな人にいえず悩んでおられるご両親は、ますます姫路市立教育研究所の相談室を活用してください。
なお、知能測定、性格測定、などの科学的な諸テスト設備も必ず申請してください。この名簿に登録される要件は、つぎのとおりです。

△友だきがなく、学校でよくいじめられる
△ひつこみ思案でぐずしている
△チエがおくれている
△どもりのため、いたいことがいえず、なやんでいる
などいろいろな人にいえず悩んでおられるご両親は、ますます姫路市立教育研究所の相談室を活用してください。
なお、知能測定、性格測定、などの科学的な諸テスト設備も必ず申請してください。この名簿に登録される要件は、つぎのとおりです。

△友だきがなく、学校でよくいじめられる
△ひつこみ思案でぐずしている
△チエがおくれている
△どもりのため、いたいことがいえず、なやんでいる
などいろいろな人にいえず悩んでおられるご両親は、ますます姫路市立教育研究所の相談室を活用してください。
なお、知能測定、性格測定、などの科学的な諸テスト設備も必ず申請してください。この名簿に登録される要件は、つぎのとおりです。

基本選挙人名簿が、ことしも、九月十五日現在で資格調査の上調製されます。選挙人名簿は、選挙権を行使する基本になるものから、たとえ選挙権があっても、またいくら長く姫路市に住んでいても、名簿に登録されなければ投票することはできません。またこのたび調製される名簿は、ことしの十二月二十日から、来年の十二月十九日までの一年間に行なわれる、県議会議員市長、市議会議員など、身近かな選挙に使われる大切な名簿です。

この資格調査は、各町の選挙資格調査員が皆さんの家庭を訪問して行ないます。もし、九月二十日ごろまでに、

この名簿は有権者の申請に基づいて調製されますから、該当者は、九月二十日まで、選挙管理委員会が市役所の各支所へ、

この名簿は有権者の申請に基づいて調製されますから、該当者は、九月二十日まで、選挙管理委員会が市役所の各支所へ、

基本選挙人名簿とは

選挙権を行使する基本になるものから、たとえ選挙権があっても、またいくら長く姫路市に住んでいても、名簿に登録されなければ投票することはできません。またこのたび調製される名簿は、ことしの十二月二十日から、来年の十二月十九日までの一年間に行なわれる、県議会議員市長、市議会議員など、身近かな選挙に使われる大切な名簿です。

- ① 日本国民
- ② 十二月二十日現在で満二十才以上の人(昭和十七年十二月二十一日以前に生れた人)
- ③ 九月十五日までに引き続き三月以上市内に住んでいる人(六月十五日以前から市内に住所のある人)
- ④ 犯罪などに関連して資格を欠く条項に該当しない人

漁業調整委員会委員の選挙人名簿も
兵庫県瀬戸内海海区漁業調整委員会委員の選挙人名簿も、九月十五日現在で調製されます。この名簿は有権者の申請に基づいて調製されますから、該当者は、九月二十日まで、選挙管理委員会が市役所の各支所へ、

この名簿は有権者の申請に基づいて調製されますから、該当者は、九月二十日まで、選挙管理委員会が市役所の各支所へ、

生活の向上は選挙から 推進協議会を結成

姫路市公明選挙推進協議会が自治振興会、連合婦人会、小中学校連合育友会、青年団協議会老人会連合会の五団体で結成されました。
これは、けがれた選挙からは生活の向上が期待できないから平素から政治に関心を抱き、不断に政治学習をして選挙に備えるとともに、選挙に際しては買収その他の法令上の規制に反しないことももちろん、進んで政党、候補者を研究し、自ら候補者を選び、こそって選挙権を行使して、よりよい政治が行なわれるようにしようという運動の

推進力となるものです。この会には、幹事(各団体の会長、副会長) 委員(各団体の校区の会長) 推進員(町や支部の代表者)がおかれますが、正、副会長は、幹事の中からつぎの方が選ばれました。会長、安並康(自治振興会長) 副会長、星住や寿の(連合婦人会長) 長谷川守正(小中学校連合育友会長) 上田富夫(青年団協議会長) 川島恒次(老人会連合会長) また、各公民館長が参与として、常時活動の中心になって協力されることになっております。
(選挙事務局)